



А.Н. КОБЛЕНЦ | **РАССКАЗЫ
О КОМБИНАЦИЯХ**

А. Н. КОБЛЕНЦ,
ЗАСЛУЖЕННЫЙ ТРЕНЕР СССР

РАССКАЗЫ О КОМБИНАЦИЯХ



ИЗДАТЕЛЬСТВО «ФИЗКУЛЬТУРА И СПОРТ»
МОСКВА 1970

7A9.1
55-K

6-9-4
Тем. план
1970 г. № 149

ПРЕДИСЛОВИЕ

Шахматные комбинации наполняют сердце каждого ценителя шахмат творческой радостью. Мы восхищаемся красотой комбинаций, в которых в молчаливой борьбе белых и черных фигур воплощаются самые фантастические замыслы.

Шахматист может только в том случае считать себя настоящим художником, если ему удалось раскрыть тайны глубоких комбинационных идей, стать творцом этого своеобразного мира. Но путь к овладению мастерством тернист. Только в результате неустанной и серьезной тренировки, в практической борьбе удается шаг за шагом приблизиться к намеченной цели.

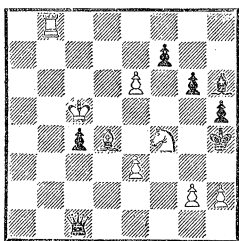
Знакомясь с этой работой, читатель сумеет незримо присутствовать на тренировках моих учеников в Рижском шахматном клубе, где я стараюсь ознакомить их с важнейшими комбинационными идеями. Особое значение я придаю самостоятельным тренировкам учеников в нашем практикуме. Эти тренировки должны ускорить процесс развития комбинационного зрения, научить самостоятельно мыслить, не теряясь в неожиданных ситуациях.

ЭТОТ ВОЛШЕБНЫЙ, ВОЛШЕБНЫЙ МИР...

Журналисты как-то попросили писателя-фантаста и известного этюдиста Александра Казанцева ответить на вопрос: «За что мы любим шахматы?»

Александр Петрович ответил: — Я люблю шахматы за то, что в них возможно даже невозможное, чем они, кстати, напоминают жизнь. Если слабейшая сторона побеждает сильнейшую — это ведь парадоксально, но как часто в шахматах такое случается!

Чтобы не быть голословным, мастер привел этюд, за который на шахматной олимпиаде ФИДЕ ему была присуждена золотая медаль.



Задание гласит: белые начинают и выигрывают.

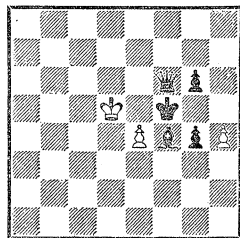
Рассмотрим внимательно решение этюда.

1. e6—e7 . . .

Белые используют свой единственный шанс — проходную пешку.

- | | |
|---------------|----------|
| 1. . . . | Фс1—a3+ |
| 2. Лb8—b4! | Фа3—a7+ |
| 3. Кpd5 : c4! | Фа7 : e7 |
| 4. Кf4 : g6+! | f7 : g6 |
| 5. Cd4—f6+! | Фе7 : f6 |
| 6. Кpc4—d5+ | Кph4—g5 |

- | | | |
|-----|----------|----------|
| 7. | h2—h4+ | Кpg5—f5 |
| 8. | g2—g4+ | h5 : g4 |
| 9. | Лb4—f4+! | Ch6 : f4 |
| 10. | e3—e4× | |



Сравните обе диаграммы, и вы поймете, в чем кроется очарование этого фантастического этюда.

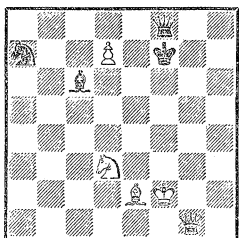
Ради неожиданной идеи белые шли на большие материальные жертвы. Отдали ладью, слона, коня и две пешки! Казалось, подавляющий материальный перевес обеспечит черным победу, но «грубая» сила была вынуждена пасовать перед красотой идеи.

Мы были свидетелями событий, которые в шахматной теории называют комбинациями. (Слово комбинация происходит от латинского «комбинатио», что означает определенное сочетание свойств, явлений, обстоятельств, позволяющее рассматривать скомбинированную структуру как единое целое. П. Романовский.)

Можно без преувеличения сказать — комбинации возвышают шахматы в ранг искусства. Вот почему не случайно гениальный русский шахматист Александр Алехин заявил:

«Для меня шахматы не игра,

а искусство. Да, я считаю шахматы искусством и беру на себя все те обязанности, которое оно налагает на своих приверженцев».



Можно ли себе представить, что в этюде А. Селецкого черный король будет заматован в окружении собственной свиты?

1. Фg1—g5! . . .

Угрожая выиграть «грубым» ходом d7—d8. Теперь нельзя 1. . . С : d7 ввиду 2. Кf4!, и нет защиты от Ch5+.

1. . . . Кpf7—e6+
2. Кpf2—g1! Кре6 : d7
3. Кd3—c5+ Кpd7—c8

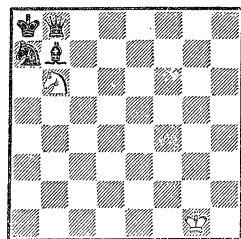
Красиво выигрывают белые после 3. . . Кpd6 4. Фg3+! Кpd5 5. Сс4+! Кр : с4 6. Фb3+ Кр : с5 7. Фа3+ и Ф : f8.

4. Се2—a6+ Крс8—b8
5. Фg5—g3+ Крb8—a8
6. Са6—b7+! Сс6 : b7
7. Кс5—d7! Фf8—d8

Вот почему нужно было отступать королем именно на g1. Если белый король стоял бы на e1, то черные могли ответить 7. . . Фb4+.

8. Фg3—b8+!! Фd8 : b8
9. Кd7—b6×

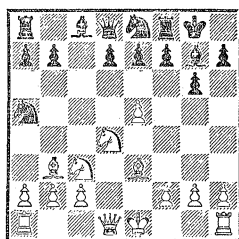
Черный король получил так называемый «спертый мат». Его



собственные фигуры заблокировали ему все поля отступления.

В рассмотренных этюдах заключительная идея белых — матование короля. Но существуют комбинации и другого типа. Их цель — приобретение материального перевеса или спасение в безнадёжной позиции.

Фишер — Решевский
Первенство США, 1958 г.



Черные надеялись после трафаретного 10. f4 продолжать 10. . . К : b3 11. ab d6! и подорвать пешечный центр белых. Но последовал эффектный комбинационный удар.

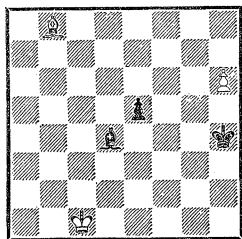
10. Сb3 : f7+! Кpg8 : f7

Если 10. . . Л : f7, то 11. Ке6, и ферзь гибнет.

11. Кd4—e6!

Черным плохо, так как теряется ферзь. Если 11. . . Кр : e6, то после 12. Фd5+ Кpf5 13. g4+ Кр : g4 14. Лg1+ король быстро матуется.

Обратите внимание на то, что незащищенность черного ферзя позволила белым провести комбинацию. Незащищенность, «висячее» положение неприятельских фигур — характерная предпосылка для осуществления подобных комбинаций.



В этюде П. Хойкера белая пешка далеко продвинулась, и до превращения в ферзя ей осталось всего два шага. Но сыграй белые прямолинейно 1. h7?, и после 1...e4 они выиграть уже не смогут.

1. Сb8—a7! . . .

Этой жертвой белые пытаются отвлечь черного слона от контрроля над диагональю a1—h8.

1. . . . Cd4—c3

Принять жертву, конечно, нельзя, так как после 1... С:a7? 2. h7 пешку не задержат.

2. Крc1—c2 Сс3—a1

3. Са7—d4! . . .

Парадоксальный ход, обеспечивающий белым победу.

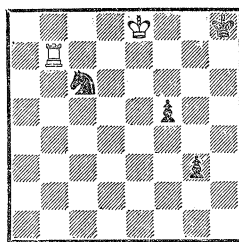
3. . . . Са1:d4

Если 1...ed, то 2. Крd3! с последующим h6—h7—h8Ф.

4. Крc2—d3! Cd4—a1

5. Крd3—e4!

Черная пешка заблокирована, слон выключен из игры — белая пешка проходит в ферзи.



В этюде Г. Маттисона крайне опасны черные пешки. Задержать их белые не сумеют, но их спасает патовая идея.

1. Лb7—b3 f5—f4

2. Лb3—f3 g3—g2

3. Лf3:f4 g2—g1Ф

4. Лf4—h4+ Кph8—g7

5. Лh4—g4+! Фg1:g4

Пат!

Вместо 3...g1Ф черные могли играть 3...Кe5. Тогда следовало бы 4. Лf5! g1Ф 5. Лh5+ Кpg7 6. Лg5+! Ф:g5, и черный король снова запатован.

Теперь нам остается сформулировать теоретическую сущность комбинации.

Комбинация — это форсированный вариант, связанный с жертвой и преследующий цель достижения объективной выгоды.

В каждой комбинации различают:

1. Мотив или обстановку, указывающую на возможность осуществления комбинации.

2. Идею — способ осуществления комбинации.

3. Цель — результаты, достигнутые комбинацией.

Так, в этюде П. Хойкера мотивом для поиска комбинации явилась далеко продвинутая пешка на h6. Способ осуществления комбинации — отвлечение (1. Са7) и блокировка пешки e5.

Наш практикум

I

Помните ваши первые партии? Вы играли их как бы оху-пью, стараясь прежде всего запомнить правила игры. Вы не видели элементарных тактиче-ских ударов, терпели мате-риальный урон, получали «дет-ский мат». Но самое удиви-тельное — вы не бросили шах-маты. Почему? Быть может, и потому, что вам нравилось ко-мандовать деревянной армией. Вас увлек азарт борьбы, и скоро вы поняли, что шахматы чрез-вычайно увлекательны, полны неразгаданных тайн. А догад-ка, как писал известный совет-ский режиссер Мейерхольд,— это уже активность, динамика, действие, поступок.

Осуществление на доске ком-бинации — это акт подлинного шахматного творчества. Ведь вы должны предвидеть события, за-ставить ваши фигуры работать с максимальной энергией, в гар-моничном взаимодействии.

В старые времена господст-вовало мнение, что комбинаци-онное зрение — «дар божий». Но современная шахматная педа-гогика установила, что в резуль-тате практики, неустанной тре-нировки резко улучшается ком-

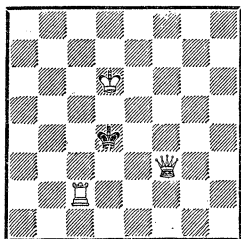
бинационное зрение шахматиста.

В нашем первом практикуме я предложу вам решить несколь-ко задач. Это не случайно. Мне самому, а потом и моим учени-кам решение задач позволило в кратчайший срок развить шах-матное зрение. В задачах «все готово» — вам остается только найти кратчайший путь к мату, зорко следя за тем, чтобы король противника не ускользнул из матовой сети, найти сильнейшие пути атаки и защиты.

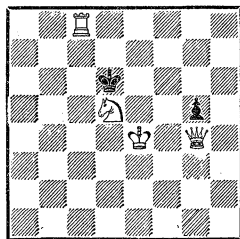
При решении старайтесь хо-ды анализировать в уме, не пе-редвигая фигур. Приступая к решению, прошу учесть один практический совет: каждое за-дание старайтесь выполнять пре-дельно собранно, серьезно. Са-мосовершенствование даст наи-больший эффект, если вы су-меете в процессе тренировки психологически настроиться так, как будто ведете бой с против-ником. Перед каждым ходом надо проникнуться сознанием ответственности за предприня-тую операцию. Уже с первых занятий остерегайтесь бездум-ного «шлепания» фигурами.

Итак, начнем первую трени-ровку. В задачах-двухходовках белые начинают и на любой от-вет черных дают мат (на втором ходу).

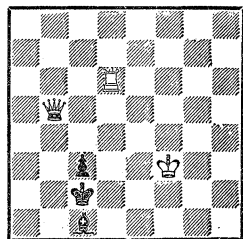
Э. Карпентер



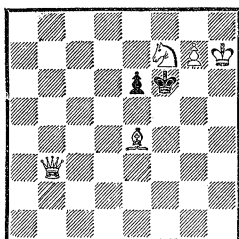
С. Лойд



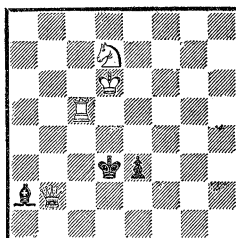
В. Шинкман



Х. Готшал



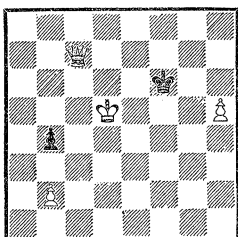
И. Эйквист



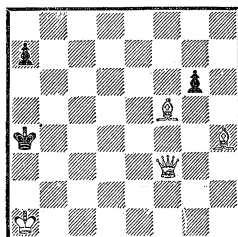
А теперь попробуйте решить несколько трехходовок. Это уже

сложнее, так как число вариантов в них возрастает.

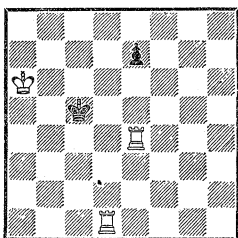
В. Паули



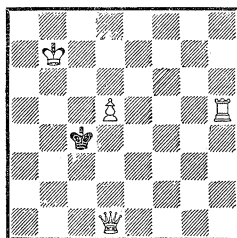
Ф. Линдгрем



Д. Дитрих



Ф. Линдгрем



ИЗ ТВОРЧЕСКОЙ ЛАБОРАТОРИИ ПРАКТИКА

Вы, конечно, знакомы с общими принципами позиционной игры. Они являются для шахматиста ориентиром при составлении плана, когда позиция не носит конкретного, форсированного характера.

Позиционные принципы — это не выдуманные догматиче-

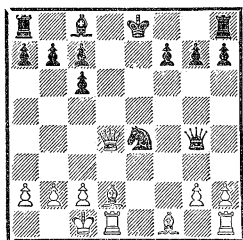
ские аксиомы. Это закономерности, установленные и проверенные многолетней практикой. Их правильное понимание и применение позволит нам полностью использовать потенциальную энергию наших фигур.

Так, в дебюте мы стремимся быстро мобилизовать силы, ус-

тановить контроль над центром, не уступить «ни пяди» доски. Если одна из сторон не считается с этими принципами, то противник получает возможность воспользоваться ошибочной стратегией соперника. Захватив позиционный перевес (скажем, перевес в развитии), активная сторона создает благоприятные предпосылки для нанесения комбинационного удара.

Мачуский — Колиш

Париж, 1878



Оценка является своеобразным диагнозом состояния позиции на доске. Взвешивая ее плюсы и минусы, мы можем сделать определенные выводы. Оценивая позицию на диаграмме, нетрудно установить, что черные в погоне за пешками сильно отстали в развитии. Они даже не успели увести из центра своего короля. Но стоит белым промедлить, как после 14... 0—0 все неприятности черных останутся позади и они смогут приступить к реализации материального перевеса. Поэтому белым надо действовать энергично, хотя на их стороне очевидное превосходство в развитии фигур.

Первый чемпион мира Вильгельм Стейниц сформулировал

следующий принцип: если одна из сторон добилась активного расположения сил, имеет позиционный перевес, — она обязана атаковать. В противном случае позиционный перевес может исчезнуть.

В нашем примере ненадежное положение короля и угроза его бегства при помощи рокировки явились мотивом для поиска молниеносного комбинационного удара. И белые нашли правильное решение.

1. Фd4—d8+! Кpe8 : d8
2. Cd2—g5++ . . .

С уничтожающей силой этого двойного шаха (шах дают белые ладья и слон) вам еще придется неоднократно встретиться.

2. . . . Kpd8—e8
3. Лd1—d8×

Анализируя этот пример, мы можем сделать следующие выводы:

1. Для осуществления комбинации активная сторона должна иметь позиционный перевес.

2. Атакующая сторона должна иметь перевес на том участке доски, где наносится комбинационный удар.

3. Фигуры атакующего должны действовать активно и согласованно.

4. Если объектом атаки является король, то можно нести крупные материальные жертвы.

А теперь заглянем глубже в творческую лабораторию шахматиста. Посмотрим, как создаются комбинационные мотивы в практической партии — от начала до конца.

В наши дни общий уровень игры резко поднялся. Каждый

шахматист вооружен теоретическими знаниями, знаком с элементами стратегии и тактики. Он научился издали чувствовать приближение опасности и в корне ее пресекать. Он умеет вовремя разгадать комбинационные замыслы соперника и их расстроить. Может показаться, что поскольку «все всем известно», мы находимся накануне «ничейной смерти» шахмат, о которой говорили еще в двадцатых годах нашего столетия. Но, к счастью, это не так. Партии современных шахматистов насыщены богатыми стратегическими идеями, острыми «штыковыми» схватками, в которых подчас все решает один темп. В таких встречах создаются так называемые позиции динамического равновесия. В них мы делаем противнику некоторые уступки, подставляем себя под удар, но всегда получаем взамен какие-то другие контршансы. Этот стиль характерен для многих советских шахматистов, он и является стилем будущего. Он требует от шахматиста смелости, сильной воли, высокой шахматной культуры и зоркого комбинационного зрения.

Для иллюстрации приведу партию, сыгранную в юношеском первенстве СССР 1963 г.

Сицилианская защита

Восканян — Симович

1. e2—e4 c7—c5 2. Kg1—f3 d7—d6 3. d2—d4 c5 : d4 4. Kf3 : d4 Kg8—f6 5. Kb1—c3 a7—a6 6. ~~Ce1~~—g5 e7—e6 7. Фd1—d2.

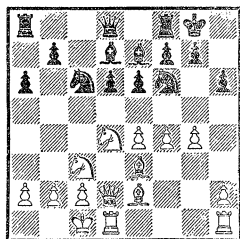
Шахматисты сейчас избирают такие дебютные системы,

которые чуть ли не форсированно приводят к обоюдоострому миттельшпилю. Это иллюстрирует и данная партия.

7. . . . h7—h6

Не следовало ослаблять пешечное расположение. Пешка, выдвинутая на h6, становится в дальнейшем благодарным объектом для атаки.

8. Cg5—e3 Cf8—e7 9. Cf1—e2 0—0 10. f2—f4 Kb8—c6 11. 0—0—0 Cc8—d7 12. g2—g4.



12. . . . Kc6 : d4

13. Фd2 : d4 Cd7—c6

14. h2—h4 . . .

Начало пешечного штурма, основная цель которого — вскрыть линии и диагонали для фигур. Теперь видна теневая сторона хода 7. . . h6. Угрожает быстрое вскрытие позиции посредством g4—g5. Но черные отнюдь не собираются пассивно выжидать событий — они наносят контрудар в центре. (Как известно, это самая действенная реакция на фланговую атаку.)

14. . . . d6—d5!

15. g4—g5 Kf6 : e4

16. Kc3 : e4

Оказывается, что немедленное осуществление стратегического плана — вскрытие линии «g» посредством 16. gh отражалось ходом 16. . . Cf6!

16. . . . d5 : e4
 17. Фd4—с3 . . .

Ферзя надо сохранить для поддержания атаки.

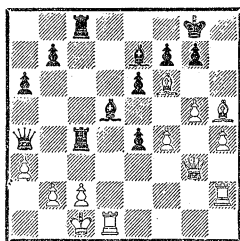
17. . . . Сс6—d5
 18. Се3—d4 Ла8—с8

Черные спешат использовать стратегический козырь сицилианской защиты — полуоткрытую линию «с».

19. Фс3—g3 h6—h5!

Поучительный прием. Жертвой пешки черным удастся на первых порах избежать вскрытия линии. Это позволяет им выиграть время для подготовки контратаки на противоположном фланге.

20. Се2 : h5 Фd8—a5 21. a2—a3 Фа5—a4! 22. Лh1—h2 Лс8—с4 23. Cd4—f6! Лf8—с8.



Острые комбинационной атаки надо направить против слабого пункта в лагере противника. Казалось — черные торжествуют. Их атака по линии «с» сокрушительна, в то время как белым так и не удалось открыть линию «g».

Что делать белым? Если они защищаются шаблонно посредством 24. Лdd2, то последует 24. . . Сb4 и на уход ладьи 25. . . e3! Если 24.с3, то после 24. . . С : a3! 25. ba Ф : a3+ 26. Крpd2 e3+!

27. Кре2 Л : с3 28. С : с3 Л : с3 у белых была бы ладья за три пешки, но ввиду угрозы 29. . . Фа5! и шаткой позиции короля черные должны выиграть.

Приведенный вариант отличается от рассмотренных комбинационных жертв тем, что в нем после жертвы не удастся немедленно отыграть материал или закончить бой объявлением мата. Такие жертвы не поддаются точному расчету. У нас только есть уверенность, что за пожертвованный материал удастся сохранить грозную инициативу. Эти жертвы, конечно, связаны с риском. О них пойдет речь в главе «Об интуитивных жертвах».

Но вернемся к партии. Плохо также 24. С : e7 ввиду 24. . . Л : c2+ 25. Крb1 Фc4! 26. b3 Лc1+ 27. Л : c1 Ф : c1+ 28. Кра2 Лc2+ 29. Л : c2+ Ф : c2+ 30. Кра1 С : b3.

24. b2—b3! Се7 : a3+

Этот очевидный ход ведет к потере темпа, а по сути дела — к потере инициативы. А это в обоюдоострых положениях может оказаться роковым. Правильно было 24. . . Ф : a3+! 25. Сb2 Лc3! 26. Ф : с3 Л : с3 27. С : a3 С : a3+, и у черных за качество пешка и два сильных слона, что обеспечивало им полноправную игру.

25. Крc1—b1 Фа4—b4

Ферзь вынужден отступить, и белые успевают с решающим эффектом открыть линию «g».

26. g5—g6! f7 : g6

Жертву слона черные не могут принять: 26. . . gf 27. gf++ . Оять уже знакомый нам двойной шах — король атакуется

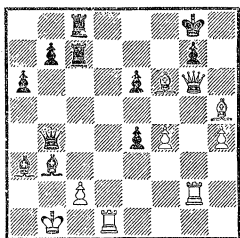
одновременно и пешкой и ферзем. 27. . . Kpf8 28. Фg8+ Кре7 29. Фс8+! Л : е8 30. feФ+ Kpd6 31. Фd8+ Kpc5 32. Фе7+ Kpb6 33. Ф : b4 Л : b4 34. Кра2 Ла4 35. Л : d5!, и белые выигрывают.

27. Фg3 : g6 Лс4—с7

Соперники поменялись ролями.

28. Лh2—g2 Cd5 : b3

Отчаяние, но пункт g7 не защитим. Так, на 28. . . Фf8 выигрывало 29. Лdgl. Теперь следует финальная матовая комбинация с жертвой ферзя.



29. Фg6 : g7+! Лс7 : g7

30. Лg2 : g7+ Kpg8—f8

31. Лg7—f7+! Kpf8—e8

32. Лf7—h7+

Черные сдались.

Если вы внимательно рассмотрели эту партию, то могли сделать некоторые выводы:

1. Защиту надо вести экономными средствами. Чем меньше фигур потребуется для отражения опасности, тем больше сил остается в нашем распоряжении для контратаки.

2. Позиционные предпосылки для комбинационной борьбы создала активность ладей по открытым линиям и их гармоничное взаимодействие с остальными «родами войск».

В этой партии лишний раз подтвердилось изречение Эма-

нуила Ласкера: «Позиционная игра — подготовительная фаза для проведения комбинаций».

Наш практикум

II

У многих шахматистов, уже довольно сильных практиков, недостаточно развито шахматное воображение. Мы имеем в виду, что им трудно в уме представить себе ситуацию, которая должна возникнуть на доске после какого-то числа ходов.

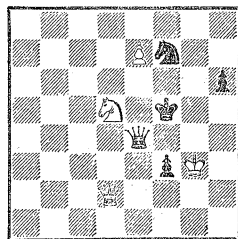
Развить воображение помогут упражнения, которые предлагаются вашему вниманию.

Следите за ходом событий в следующих этюдах, не передвигая фигур. Проверьте, как долго вам удастся удержать в своем воображении позицию. Если вы почувствуете, что теряете ясность в представлении позиции, начните сначала.

Если это упражнение на первых порах не выходит, дойдите до позиции, которую вам удалось мысленно зафиксировать, расставьте ее на доске и продолжайте решать не передвигая фигур.

Постепенно вы научитесь решать эти задачи «в одно касание».

А. Троицкий

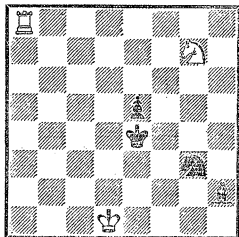


Белые выигрывают

1. e7—e8Ф Фe4 : e8
2. Фd2—f4+ Kpf5—g6
3. Фf4—g4+ Kf7—g5
4. Фg4—h5+!! Kpg6 : h5
5. Kd5—f4×

Следить за событиями в следующем примере уже сложнее.

М. Либуркин



Белые выигрывают

1. Ла8—a2 Ch2—g1
2. Ла2—g2 Kpe4—f3
3. Лg2 : g1 Kpf3—f2
4. Лg1—e1 e5—e4
5. Kg7—e6 e7—e3
6. Ке6—c5!! ...

Теперь просчитайте такой вариант: если 6. Kd4 или 6. Kf4, то 6. . . e2+! 7. К : e2 Kf1! и нет защиты от вечного шаха Ке3+ и Kf1+.

А теперь выключите из вашего воображения этот вариант и продолжайте следить за основной игрой.

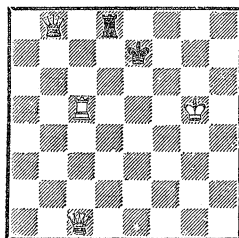
6. . . . e3—e2+
7. Kpd1—d2 Kg3—f1+
8. Kpd2—c1 Kpf2 : e1
9. Kc5—d3×

Шахматист должен не только рассчитывать в уме варианты, но при этом мысленно находить сильные ходы, ведущие к победе или к ничьей.

Мы дойдем до критического

момента вместе, а потом найдите сильнейшее продолжение (в уме!) самостоятельно.

А. Ринк



Белые выигрывают

1. Лc5—c7+ Лd8—d7

Рассчитайте четко разветвления:

1. . . Kpd6 2. Фc5+ и Ле7×
1. . . Kpe6 2. Фc6+ Kpe5 3. Ле7+ Kpd4 4. Ле4+ Kpd3 5. Фc4+ Kpd2 6. Ле2+ Kpd1 7. Фc2×

А теперь вернитесь к основному варианту (после 1. . . Лd7).

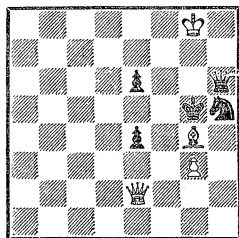
2. Фc1—c5+ ...

Плохо 2. Фе3+ Kpd8 3. Фc5 из-за 3. . . Лd5+! с ничьей.

2. . . . Kpe7—d8

Теперь найдите самостоятельно но выигрывающий ход.

В. Брон

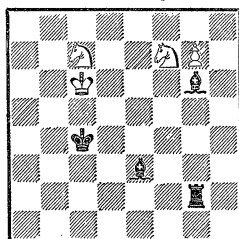


Белые выигрывают

1. Фе2—e3+ Kpg5—g6
2. Фе3 : e4+ Kpg6—g5
3. Фе4—e3+ Kpg5—g6

А последнее задание решите самостоятельно от начала до конца.

Ф. Лазар



Белые выигрывают

МАТОВЫЕ КОМБИНАЦИИ

Так называют комбинации, которые кончаются матом. Вполне понятно, что если комбинация правильна, то активная сторона может идти на большие материальные жертвы.

Начиная комбинацию, надо четко себе представить заключительную матовую позицию. Только в этом случае мы в состоя-



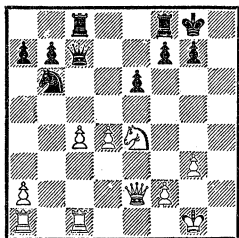
нии играть целеустремленно и точно. С матовыми комбинациями часто переплетаются и другие

комбинационные идеи, которые, однако, подчинены идее объявить мат.

Рассмотрим следующие, часто встречающиеся на практике комбинации.

Шпильман — Ландау

Матч, 1939 г.



В этой позиции ход белых. Гроссмейстеру Шпильману было совершенно ясно, что, если черные успеют посредством 1... Kd7 подтянуть коня к королевскому флангу, борьба окажется затяжной.

Но в распоряжении белых нашелся молниеносный удар.

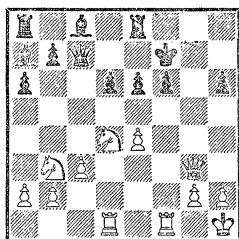
1. Ke4—f6+ g7 : f6
2. Фе2—g4+ Kpg8—h8
3. Kpg1—g2

Черные сдались. Нет защиты от Lh1×.

Жертвой коня белые заставили противника ослабить пешечное прикрытие короля, что разрушило оборонительные сооружения черных. Так как комбинационная атака ферзя и ладьи против оголенного короля сокрушительна, то в этих матовых комбинациях подготовительный метод ясен — надо жертвой разрушить пешечное или фигурное прикрытие короля. Если это удастся, то тогда уже тяжелые фигуры стремительно завершают бой.

Скуя — Милейка

Рига, 1965 г.



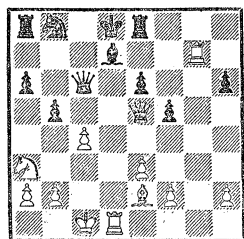
1. Лf1 : f6+ Kpf7 : f6
2. Лd1—f1+ Kpf6—e7
3. Фg3—h4+! Kpe7—d7
4. Лf1—f7×

Сокрушительно взаимодействуют ладьей, если им удастся ворваться на седьмую или восьмую (соответственно вторую или первую) горизонталь.



Султанбеев — Линбарский

Льеж, 1937 г.



Вы заметили, что в комбинациях, которые приводят к мату, король противника уже находится в опасности. Остается только найти направление, в котором будет нанесен удар по объектам, прикрывающим его позицию.

В данном положении слон на d7 выполняет важную защитительную функцию. На него и направлены мощные комбинационные удары белых. Их

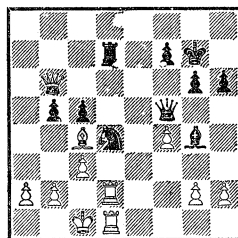
план распадается на три части: сперва белые жертвой отвлекают ферзя от защиты слона, затем они жертвой ферзя уничтожают последнюю защитительную фигуру — слона и, наконец, ладьи наносят смертельный удар.

1. Се2—f3! Фс6 : f3
2. Фе5 : b8+! Ла8 : b8
3. Лd1 : d7+ Kpd8—c8
4. Лd7—c7+ Kpc8—d8
5. Лg7—d7×



Дриксна — Страутинь

Первенство Латвии по переписке, 1968 г.



В этой позиции черные добиваются своей цели двумя комбинационными ударами.

1. . . . Фf5—c2+!

Цель этого хода — отвлечь ладью от защиты пункта d1.

2. Лd2 : c2 Kd4—b3+!

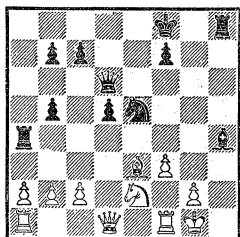
Белые с темпом открывают линию «d». Такой прием называется «открытое нападение». В этом случае отходящая фигура нападает на какой-то объект (в нашем примере — на короля), открывая при этом дорогу для удара другой фигуре (ладье). Получается удар двумя фигурами одновременно, и защититься от него всегда не просто, а в этой позиции — невозможно.

3. Сс4 : b3 Лd7 : d1 ×



Схема матовой картины, показанная на диаграмме, помогла черным сконструировать матовую комбинацию в следующем примере.

Элерт — Бол
Рига, 1901 г.



Особое внимание обратите на второй ход черных. Жертвой ферзя они завлекают короля на опасную вертикаль. Жертвы завлечения — частый прием в матовых комбинациях.

1. ... Ке5—g4!



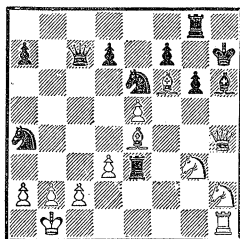
Открывая дорогу ферзю.

2. f3 : g4 Фd6—h2+!!

3. Kpg1 : h2 Ch4—f2×.

Учебный пример

А. Константинопольского



1. ... Ле3—e1+!

Так называемая идея блокировки. Как станет ясно из дальнейшего, черным важно блокировать поле e1 (то есть сделать

его недоступным для белого короля).

2. Лh1 : e1 Фc7 : c2+!

3. Kpb1 : c2 Ке6—d4+

4. Kpc2—b1 ...

Вот где сказываются последствия первого хода черных. Теперь не проходит 4. Kpd1, так как белая ладья занимает поле e1 и черные объявляют мат посредством 4. ...К : b2×.

4. ... Ка4—c3+!

Вынуждая вскрытие линии «b», поскольку не годится 5. ...



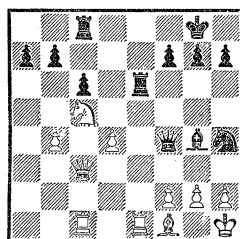
Крa1 ввиду 5. ...Кс2×.

5. b2 : c3 Лg8—b8+

6. Kpb1—a1 Кd4—c2×.

Фурман — Клован

Командное первенство СССР,
1964 г.



Ход черных. Над королевским флангом белых сгустились тучи. Три черные фигуры угрожают королю. К решающему броску готова и черная ладья. Но сначала черные ослабляют королевский фланг противника.

1. ... Kh4—f3!

2. g2—g3 ...

Взять коня, разумеется, нельзя: 2. gf? Лh6 и т. д.

2. ... Ле6—h6

С темпом перебрасывая ладью для решающей атаки. Нельзя,

конечно, 3. gf из-за тематического мата 3. . . Л : h2×.

3. h2—h3 Лh6 : h3+!

Завлекая слона под связку. (См. главу о связке.)

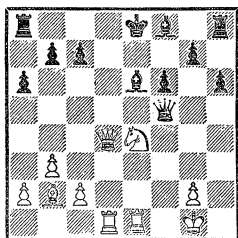
4. Cf1 : h3 Фf4—h6

Мат неминуем.



Поллок — Консультанты

Буффало, 1893 г.



Даже беглая оценка этого положения позволяет установить, что, хотя у черных материальный перевес, дела их плохи. Черные отстали в развитии, их король застрял в центре, слон на e6 занимает ненадежную позицию. Белым удалось вывести на огневой рубеж свои ладьи. Активно в центре расположены и белый ферзь, и конь.

Немудрено, что у белых все предпосылки для победоносной комбинации.

Противники Поллока имели слабое представление о принципах стратегии и тактики, и немудрено, что они были строго наказаны.

1. Фd4—d7+! . . .

Эта отвлекающая жертва открывает ладье линию «е», что позволяет белым двойным шахом загнать черного короля в матовую сеть. Кстати, характерное явление при комбинациях: мы жертвуем одну фигуру или пеш-

ку, чтобы резко увеличить огневые удары оставшихся активных сил.

1. . . . Се6 : d7

2. Ke4—d6++ . . .

Вот перед вами и механизм двойного шаха Короля одновременно атакуют две фигуры. Он вынужден отступить.

2. . . . Kpe8—d8

3. Kd6—f7+ Kpd8—c8

4. Le1—e8+! . . .

Отвлекая слона от защиты критического пункта d8.

4. . . . Cd7 : e8

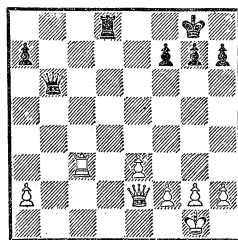
5. Ld1—d8×

Комбинация белых очень эффективна, но она имеет один изъян. Белые могли просто выиграть посредством 1. Kg3. В комбинациях мы получаем полное эстетическое удовлетворение, если к цели ведет только один единственный путь. «Побочные решения» резко снижают художественную ценность комбинаций.

Ладья матует «соло», правда не без помощи черных пешек, загромаждающих королю все ходы и выходы. Слабость восьмой горизонтали удаётся обычно использовать жертвой отвлечения.

Бернштейн — Капабланка

Москва, 1914 г.



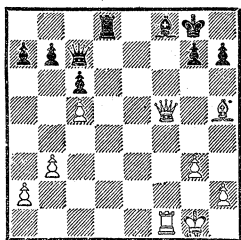
Не проходит сейчас 1... Фb1+ 2. Фf1 Лd1?? из-за 3. Лс8+.

1. ... Фb6—b2!

Белые сдались. Все ясно без комментариев...

С помощью идеи перекрытия белые выиграли в следующем примере.

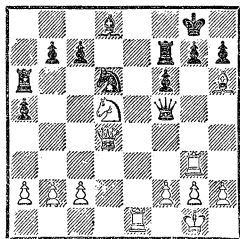
Рети — Боголюбов
Нью-Йорк, 1924 г.



1. Ch5—f7+ Kpg8—h8
2. Cf7—e8!!

Слон перекрыл восьмую горизонталь, и у черных нет защиты от 3. Фf8+.

Корчмар — Поляк
1937 г.



Мне кажется, что у каждого шахматиста есть любимая комбинация, которая его особенно волнует. Это не обязательно собственная комбинация.

Мне, например, очень нравится комбинация, которая была осуществлена в партии Корчмар — Поляк. Пусть простит мне читатель, что я с этой ком-

бинацией не разлучаюсь во всех изданиях моих учебников, в том числе в этой книжке.

Комбинация начинается своего рода «бомбовыми» ударами, в которых первые три хода связаны каждый раз с новой комбинационной идеей.

Нетрудно заметить, что «ахиллесовой пятой» черных является последняя горизонталь. Против защитников этой горизонтали белые направляют острые атаки.

1. Kd5—b4 ...

Открытое нападение — на ладью a6 и коня d6.

1. ... a5 : b4
2. Фd4 : d6. ...

Уничтожение защиты. Белый ферзь, конечно, неуязвим.

2. ... Фf5—d7
3. Фd6—d5.

Ход редкой красоты. Ферзь по-прежнему неуязвим. «Врага», связывающего ладью f7, черные не могут уничтожить, так как они должны одновременно защищать восьмую горизонталь. Черный ферзь оказывается перегруженным различными обязанностями и не может выполнить их все.

3. ... Kpg8—f8

На 3...g6 белые выиграли бы посредством 4. Лge3!

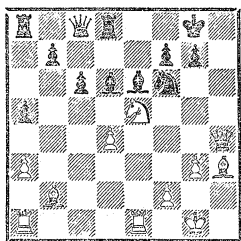
4. Лg3 : g7 Фd7 : d5
5. Лg7—g8+ ...

Жертвой отвлечения белые заканчивают борьбу.



5. ... Kpf8 : g8
6. Ле1—e8+ Лf7—f8
7. Ле8 : f8×

Тайманов — Кузьминых
Ленинград, 1950 г.



А в этой позиции неумолимо плетут матовые сети и гармонично действующие легкие фигуры.

1. Ke5—g6! Kf6—h7

Вынужденно, так как нельзя 1. . . fg из-за 2. C : e6+ и C : c8.

2. Le1 : e6! f7 : e6
3. Фh4 : d8+! . . .

Уже знакомая нам идея отвлечения.

3. . . . Фc8 : d8

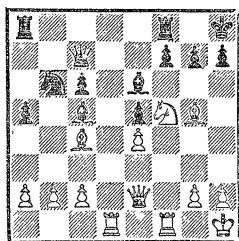
3. . . . Kf8 только затягивало безнадежное сопротивление.

4. Ch3 : e6×



Мотивом для комбинации белых в следующем примере явилась другая матовая схема.

Штейн — Портиш
Стокгольм, 1962 г.



1. Kf5 : g7! Ce6 : c4
2. Cg5—f6!

Соль комбинации. Угрожает 3. Kf5+ Kpg8 4. Kh6×

2. . . . Cc5—e7
3. Фе2—f3!

Черные сдались. Нет защиты от 4. Kh5+.

Бесчисленны матовые комбинации, все нельзя не только рассмотреть, но и даже упомянуть. Но основные приемы их конструирования, полагаю, мы видели. С этими комбинациями вы еще встретитесь в практикуме.

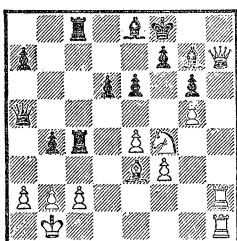
Наш практикум

III

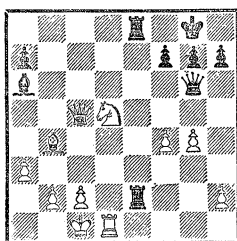
Вы уже сумели убедиться, что в распоряжении активной стороны обычно есть богатый арсенал сильных средств принуждения, резко суживающих выбор оборонительных продолжений. Это обстоятельство во многом облегчает расчет вариантов. Так, например, каждый ход, объявляющий шах, вынуждает соперника считаться только с одним этим ходом, так как надо обязательно защищать короля. Резко суживают также выбор продолжений угроза мата, одновременная атака двух объектов, форсированные размены. И, наконец, жертва. Она, как вы могли уже убедиться, придает борьбе конкретный и форсированный характер.

Если вы в какой-то мере освоили методы комбинационной борьбы, заставляющие соперника подчиниться вашей воле, то вы справитесь с решением следующих заданий.

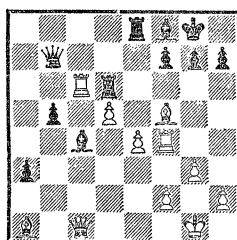
Риго — Сали
Венгрия, 1967 г.



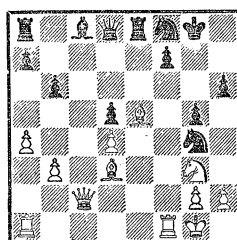
Чигорин — Зноско-Боровский
Киев, 1903 г.



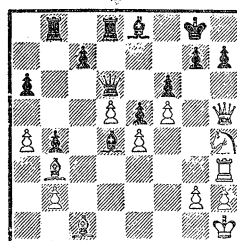
Сахаров — Черепков
Алма-Ата, 1969 г.



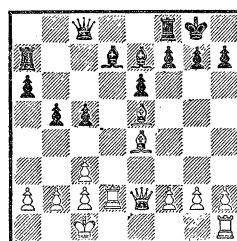
Зелевинский — Березин
Москва, 1957 г.



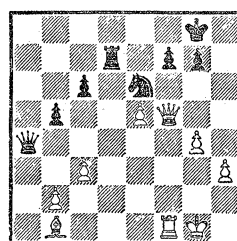
Ауэс — Любитель
Берлин, 1932 г.



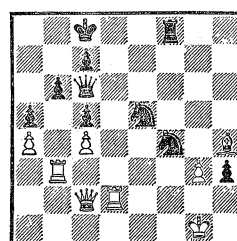
Де Рой — Краббендам
Беввервейк, 1965 г.



Тарраш — Шлехтер
Матч, 1911 г.



Боголюбов — Монтичелли
Сан-Ремо, 1930 г.



За исключением последнего примера в исходных позициях ход белых.

КОМБИНАЦИИ ДЛЯ ДОСТИЖЕНИЯ МАТЕРИАЛЬНОГО ПЕРЕВЕСА

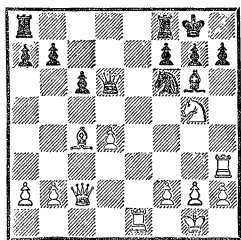
Большинство этих комбинаций построено на идее двойного удара, при котором фигура или пешка создают одновременно две угрозы. При этом часто одна из угроз направлена против позиции неприятельского короля.

Приводим характерные схемы двойного удара.

Не случайно мы начинаем изложение темы двойными ударами коней или как их называют — коневыми вилками. Своим особенным, только ему присущим прыжком конь противника может доставить начинающему шахматисту большие неприятности, и не случайно многие стремятся любой ценой разменять коней. Конечно, лучше постараться изучить коварный «нрав» коня.

Двойные удары коней — самые эффектные и неожиданные.

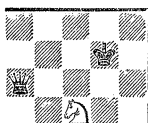
Анализ Г. Левенфиша



1. $\text{f2} : \text{g6!}$. . .

Мощный первый «аккорд» — начало комбинации, которая завершается коневой вилкой. Ход выполняет две функции: ослабляет пункт f7 и вскрывает линию «h».

1. . . . $\text{h7} : \text{g6}$
2. $\text{Cc4} : \text{f7+!}$. . .



Завлекая ладью на пункт f7.

2. . . . $\text{Lf8} : \text{f7}$
3. $\text{Lh3} : \text{h8+!}$. . .

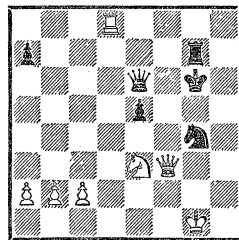
Завлекая короля на поле h8 и тем самым отвлекая его от защиты ладьи.

3. . . . $\text{Kpg8} : \text{h8}$
4. $\text{Kg5} : \text{f7+}$ с последующим $\text{Kf7} : \text{d6}$.

Вариант из партии

Рети — Тартаковер

Нью-Йорк, 1924 г.



В этом примере черные фигуры дважды завлекаются на критические поля.

1. $\text{Ld8} - \text{d6!}$ $\text{Fe6} : \text{d6}$

Первое завлечение.

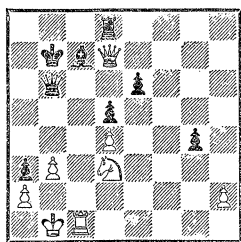
2. $\Phi f3 : g4+$ $Kpg6-h7$
3. $\Phi g4 : g7+$ $Kph7 : g7+$

Второе завлечение.

4. $Ke3-f5+$ с последующим $Kf5 : d6$.

Нельзя 1. $K : g4?$, из-за 1... $\Phi b6+$ и $\Phi : d8$.

Боголюбов — Ахин
Гаага, 1929 г.



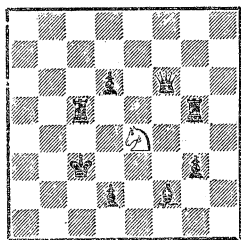
Здесь с помощью коневой вилки белым удастся упростить позицию и перевести игру в выигрышное окончание.

1. $Lc1 : c7+$ $\Phi b6 : c7$
2. $Kd3-c5+$ $Kpb7-b6$

Если 2... $Kpb8$, то 3. $Ka6+$.

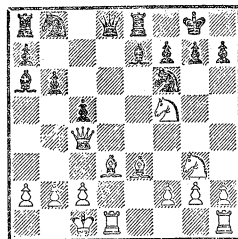
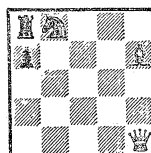
3. $\Phi d7 : c7+$ $Kpb6 : c7$
4. $Kc5 : e6+$.

Неуловимость коня иллюстрирует следующая комичная позиция.



Не требует особых объяснений роль ферзя при нанесении

двойных ударов — ведь эта фигура сочетает ходы ладьи и слона.



Ахин — Тартаковер
Кечкемет, 1927 г.

Тематическому двойному удару предшествовала довольно сложная «артподготовка»:

1. $Kf5-h6+$ $g7 : h6$
2. $Cd3 : h7+$...

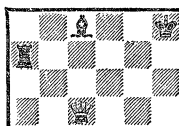
Типичная для открытого нападения позиция.

2. ... $Kf6 : h7$
3. $\Phi c4-g4+$ $Kpg8-h8$
4. $Ld1 : d8$ $Le8 : d8$

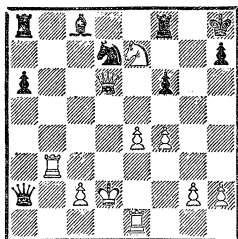
Черные получили за ферзя много материала, но следующим двойным ударом на ладью и слона белые обеспечивают себе перевес.

5. $\Phi g4-e4!$ $Kb8-c6$

Далее последовало 6. $\Phi : c6$ $Cf8$ 7. $Kf5$ $Cc4$ 8. $C : h6$ $Cd5$ 9. $\Phi c7$ $Lac8$ 10. $\Phi f4$ $Lc6$ 11. $C : f8$ $L : f8$ 12. $\Phi e5+$ $Kf6$ 13. $Kd6!$ Черные сдались.



Таль — Коларов
Рейкьявик, 1957 г.



Как видно из подсчета сил, рижанин «успел» кое-что пожертвовать, но у белых опасная инициатива.

1. $\Phi d6-d5!$ Ла8—а7
2. Ке7—g6+ Кph8—g7

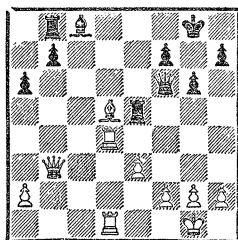
Двойной удар. Нельзя, конечно, 2. . .hg из-за открытого нападения 3. Лh3+ и $\Phi : a2$.

3. Kg6 : f8 Кpg7 : f8
4. e4—e5! Кd7 : e5
5. $\Phi d5-c5+$. . .

Теперь двойной удар нанес ферзь.

5. . . . Кpf8—g8
6. $\Phi c5 : c8+$ Кpf8—g7
7. f4 : e5, и через несколько ходов черные сдались.

Юдович — Чеховер
Ленинград, 1934 г.

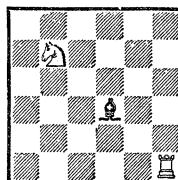


Незащищенная позиция ладьи на b8 позволила белым провести следующую комбинацию.

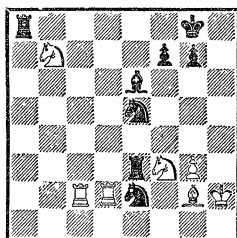
1. Cd5 : f7+! $\Phi f6 : f7$
2. Лd4—d8+ Кpg8—g7
3. $\Phi b3-c3$ $\Phi f7-f6$

Единственная возможность парировать угрозу 4. f4.

4. $\Phi c3-c7+$ с последующим $\Phi : b8$.



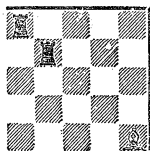
Рети — Алевин
Баден-Баден, 1925 г.



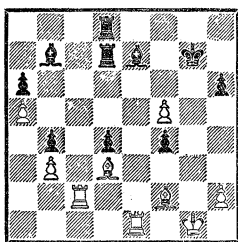
Красивым двойным ударом завершил партию А. Алевин:

1. . . . Ле3 : f3
2. Лd2 : e2 Ке5—g4+
3. Кph2—h3 Kg4—e3+
4. Кph3—h2 Ке3 : c2
5. Cg2 : f3 Кc2—d4
6. Ле2—f2 Ке5 : f3+
7. Лf2 : f3 Се6—d5!!

Белые сдались.



Алехин — Боголюбов
Матч, 1929 г.

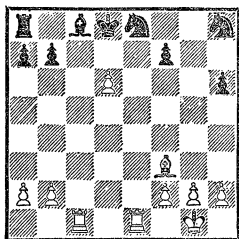


1. Лe1 : e7+! Лd7 : e7
2. Cf2—h4 . . .

Ставит черных в критическое положение. Дело в том, что нельзя 2. . . Лed7 из-за 3. С : d8 Л : d8 4. Лс7+, выигрывая двойным нападением слона. А если 2. . . Лde8, то следует пешечная вилка 3. f6+!

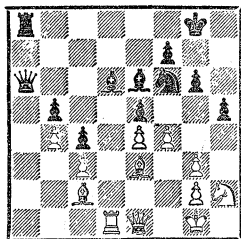
2. . . . Кpg7—f7
3. Ch4 : e7 Кpf7 : e7
4. Лс1—с7+ Лd8—d7
5. f5—f6+ Кре7—e8
6. Cd3—g6+ Кре8—d8
7. f6—f7. Черные сдались.

Кикович — Форинтош
Венгрия, 1957 г.



1. Лс1 : с8+! Ла8 : с8
2. d6—d7! Кpd8 : d7
3. Cf3—g4+ Кpd7—с7
4. Cg4 : с8. Белые остались с лишним качеством.

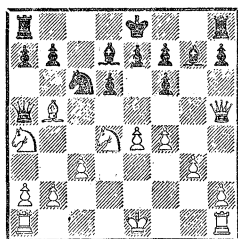
Блау — Доннер
1958 г.



1. Лd1 : d6! Фа6 : d6
2. f4 : e5!, и оказалось, что ферзь бессилена ликвидировать эту вилку, так как после 2. . . Ф : e5 3. Cf4 плененным окажется ферзь.

В заключение рассмотрим пример, в котором ловится самая сильная фигура — ферзь. Ясно, что основной метод выигрыша состоит в том, чтобы отрезать ферзю все поля отступления, Неожиданно быстро это удалось белым в следующей партии.

Либерман — Иоффе
Классификационный турнир,
1961 г.



1. Kd4—e6! Cg7—f8

Итак, белому коню удалось отрезать черному ферзю все поля отступления. Остается теперь нанести заключительный удар. Не проходило 1. . . С : e6 из-за 2. С : с6+ и Ф : а5.

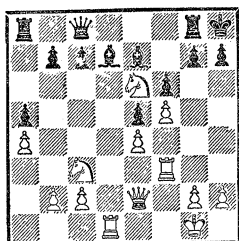
2. b2—b4 Кс6 : b4

Отчаяние. Еще последовало 17. С : d7+ Кр : d7 18. К : f8+ Лh : f8 19. Ф : а5.

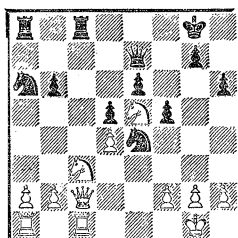
Наш практикум

IV

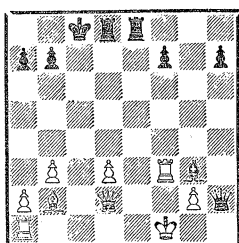
Морфи — Божье
Париж, 1858 г.



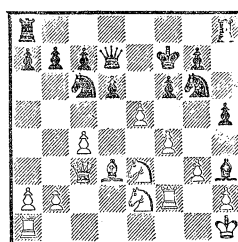
Волкевич — Лысков
Москва, 1958 г.



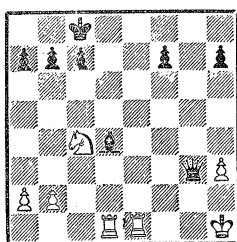
Нимцович — Алехин
Петербург, 1914 г.



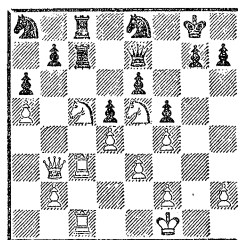
Беккер — Юнг
Бенсхайм, 1948 г.



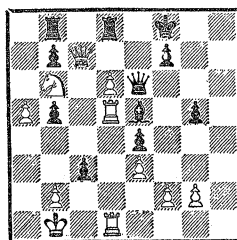
Кофман — Саккети
1949 г.



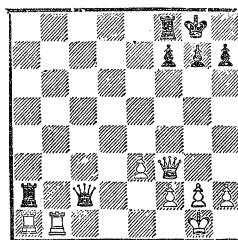
Тайманов — Лисицын
Ленинград, 1948 г.



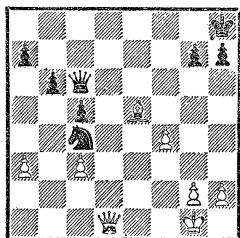
Ломая — Холмов
1961 г.



Фюштер — Балог
Будапешт, 1950 г.



Свидерский — Маршалл
Нюрнберг, 1906 г.



Во всех заданиях, кроме последнего, ход белых.

А в позиции, изображенной на последней диаграмме, вам предлагается решить такой вопрос: могут ли черные выиграть пешку посредством

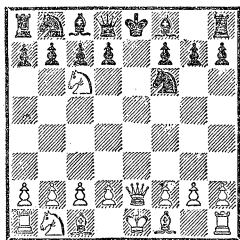
1. . . ♕ : g2+? (2. Кр : g2 Кe3+ и К : d1).

РАЗЛИЧНЫЕ ТАКТИЧЕСКИЕ ПРИЕМЫ

Открытое нападение

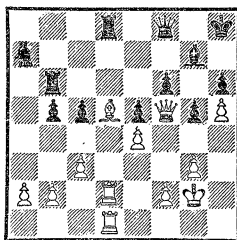
Мы уже касались этой темы. Вы смогли убедиться, что если ход одной фигурой или пешкой открывает путь для удара другой фигуре, то защититься от этих ударов очень нелегко.

С открытым нападением начинающие сталкиваются, например, в русской партии. Если после 1. e4 e5 2. Кf3 Кf6 3. К : e5 черные поспешно играют 3. . . К : e4, то, продолжая 5. Фе2 Кf6 6. Кс6+, белые, уводя коня с линии «е», не только объявляют шах, но и нападают на ферзя.



Надеюсь, что с вами этого не случится.

Трифуневич — Аарон
Бевеервейк, 1962 г.



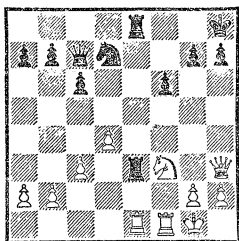
Белые нанесли удар сокрушительной силы...

1. Cd5—g8.

Черные сдались. Нет защиты от 2. Фh7× или 2. Л : d8. Обе угрозы черные не в силах отразить.

При открытом нападении единственная возможность спасения — промежуточный ход, связанный с шахом. Так, если в этой позиции на f2 не стояла бы пешка, то ход 1. Cg8 был бы плохим из-за 1. . . Л : d2+.

Злотник — Васин
Москва, 1962г.



1. Kf3—g5! ...

Нападая на ладью и пункт h7. Ферзь неприкосновенен, так как ладья e3 не может обнажить пункт e8.

1. ... f6 : g5

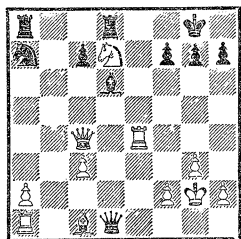
Выбирая из двух зол наименьшее...

2. Ле1 : e3 Ле8 : e3
3. Фh3 : e3 Кd7—f6
4. Фе3—e8+!

Жертва отвлечения. Нельзя 4... К : e8 из-за 5. Лf8×. Черные сдались.

Типичен для иллюстрации нашей темы также следующий пример.

Васюков — Барца
Москва, 1962 г.



1. Kd7—f6+! Kpg8—h8

Совсем плохо 1... g6 ввиду 2. Лg4+ Kph8 3. Ch6 Ф : a1 4. Ф : f7, и черным не избежать мата. Но и после отступления

короля белые выигрывают — при помощи двойного нападения.

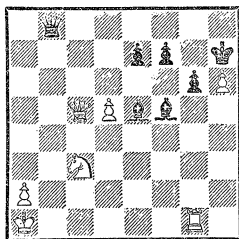
2. Сc1—h6! Фd1 : a1
3. Фc4 : f7 Лd8—g8
4. Ch6 : g7+!

Черные сдались. После 4... Л : g7 немедленно решает 5. Ле8+!

Тема комбинации — отвлечение

Эти комбинации встречаются на практике очень часто. Мы неоднократно видели их в этой книжке. В подобных комбинациях активная сторона посредством жертвы отвлекает силы противника от защиты важных пунктов.

Бывшев — Толуш
Ленинград, 1954 г.



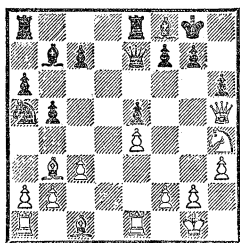
Белый ферзь выполняет важную функцию — защищает короля от мата. Комбинационным путем черные стремятся отвлечь ферзя от защиты пункта c3.

1. ... Фb8—a7!

Белые сдались. К их несчастью, ферзь может отступить, защищая пункт c3, только на поле b4, но тогда под ударом ладья на g1.

Более замаскирована идея отвлечения в следующем примере.

Геллер — Портиш
Москва, 1967 г.



1. Cc1—g5! Фe7—d7

Нельзя 1. . .hg из-за 2. Kg6, а Ф : g5 из-за 2. Ф : f7+ и Фg8×.

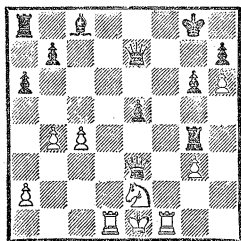
2. Ла1—d1 Cf8—d6
3. Cg5 : h6! g7 : h6

Вот теперь раскрывается замысел белых. Им было нужно, используя слабость пункта f7, заставить черных увести с поля f8 слона. На 3. . .К : b3 возможно 4. С : g7! Кр : g7 5. Кf5+, а после хода в партии белые начинают стремительную атаку на неприятельского короля.

4. Фh5—g6+ Kpg8—f8
5. Фg6—f6

Так называемый «тихий» ход. Он связан с угрозами 6. Кf5 или 6. Kg6+. Черные еще ответили в отчаянии 5. . .Кpf8—g8, но после 6. Le1—e3! немедленно сдались. Довольно часто жертва отвлечения как бы дополняется жертвой завлечения.

Стефенсон — Брайн
Англия, 1962 г.



1. Лd1—d8+! . . .

Сначала отвлекается ферзь.

1. Фе7 : d8
2. Фе3 : e5 Фd8—d7
3. Фе5—h8+!! . . .

Черный король завлекается теперь в матовую сеть.

3. Kpg8 : h8
4. Лf1—f8×.

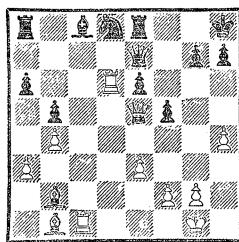
Тема комбинации — завлечение

Эти комбинации характерны тем, что в них мы вынуждаем фигуру противника стать на невыгодную позицию. Типичным для жертвы завлечения был в последнем примере ход 3. Фh8+, в результате которого король оказался в матовой сети.

В разделе, где мы рассматривали двойные удары конем, при помощи жертвы фигура противника завлекается на такие поля, где она гибнет от коневой вилки.

В следующей позиции белые немедленно решили бой жертвой завлечения.

Мюффанг — Девос
Париж



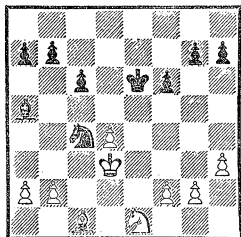
Позиция черных, конечно, очень трудна. Можно уже выиграть пешку посредством 1. С : f5. Но белые избрали более энергичный путь.

1. Лс1—с7! Фе7 : с7

Цель достигнута — ферзь завлечен.

2. Лd6 : d8! Черные сдались.

Ласкер — Эйве
Ноттингем, 1937 г.



Своим последним ходом — слон пошел на а5 — черные оставили под ударом коня на с4, контратакуя коня на е1. Но Ласкер неожиданно ответил:

1. b2—b4 Са5 : b4

2. Кe1—с2

Теперь и конь и завлеченный на b4 слон оказались под ударом. Черные сдались.

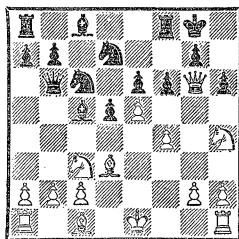
Когда фигура перегружена

Возлагая на фигуру или пешку обязанность защищать определенный объект, нужно тщательно взвесить, насколько успешно сможет она выполнить эту обязанность. Если фигура или пешка вынуждена одновременно выполнять несколько заданий, это может привести к ее перегрузке.

(См. след. диагр.)

Белые фигуры недвусмысленно нацелены на короля противника. Правда, прямолинейная атака не ведет к цели: 1. Фh7+ Крf7 2. Сg6+ Крe7 3. Ф : g7+ Крd8 4. Кf3 fe 5. fe Л : f3 6. gf

Петухова — Юрикиви
Первенство Латвийской ССР
по переписке, 1968/69 г.



Сf2+ с опасной контригрой у черных.

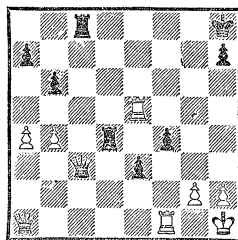
Но комбинационный удар заставляет черных немедленно капитулировать.

1. Кс3 : d5!

Оказывается, пешка на е6 перегружена. Она выполняла две функции: защищала пешку d5 и отнимала поле f5 у коня.

После хода в партии угрожает мат в два хода, а если 1. . . ed, то решает элементарное 2. Кf5.

Симагин — Николич
Кисловодск, 1968 г.



1. Ле5—e8+! . . .

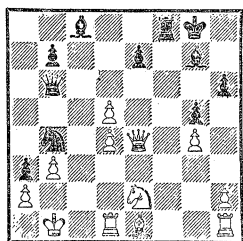
Черные с удовольствием забрали бы эту ладью, но ладья перегружена — она должна защищать пункт e8 и ферзя на с3. Поэтому ответ черных вынужден.

1. . . . Крh8—g7

2. Ле8 : с8.

А теперь оказывается перегруженным ферзь. Взять ладью на с8 и одновременно защищать ладью d4 он не может.

Толуш — Копылов
Ленинград, 1954 г.



1. ... Cc8 : g4!

Эффектно и неожиданно. Как вы увидите, ферзь оказался перегруженным — ему надо было защищать пешку g4 и прикрывать диагональ b1—h7.

2. Ce1 : b4 ...

Лучший практический шанс, так как после 2. Ф : g4 черные выигрывают посредством 3... Фg6+! 4. Kpa1 Kc2+ 5. Kpb1 K : d4+ 6. Kpa1 Kc2+ 7. Kpb1 Kb4+ с неминуемым матом.

2. ... Cg4—f5

3. Фе4 : f5 Лf8 : f5

4. Сb4 : a3 Фb6—a6

Двойной удар.

Любопытно, как белые стремятся контрударами отразить двойные удары противника.

5. Ke2—g3 Лf5—f2

6. Kg3—e4 ...

Фигуру белые могли попытаться спасти посредством 6. Сb2, но тогда последовало бы 6...Фg6+ 7. Kpa1 Фc2 8. Лb1 C : d4!

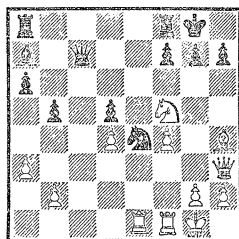
6. ... Лf2—f4!

Материальный урон неизбежен. Белые сдались.

Уничтожение защиты

В таких комбинациях с помощью жертвы уничтожаются неприятельские фигуры, выполняющие важные функции защиты.

Таль — Найдорф
Лейпциг, 1960 г.



Белым удалось полностью мобилизовать фигуры, а на королевском фланге они собрали внушительные силы. Однако усилить атаку трудно — уж очень мощную позицию на e4 занял черный конь. Против него белые и направили свой первый удар.

1. Лe1 : e4! d5 : e4

2. Ch4—f6!

А это уже начало решительного штурма. Дальнейшее легко понятно.

2. ... Фc7—b6

3. Cf6 : g7 Лf8—e8

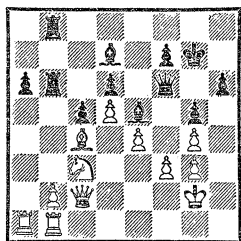
4. Cg7—e5 Фb6—g6

5. Kf5—h6+ Kpg8—f8

6. f4—f5!

Черные сдались. Если 6...Фg5, то 7. K : f7!

Биндрих — Гольц
Первенство ГДР, 1969 г.



1. . . . Лb6 : b2!

Оказывается, пешка b2 была тем стержнем, на котором держалась позиция белых. После ее гибели все оборонительное сооружение белых сразу разваливается.

2. Лb1 : b2 Лb8 : b2

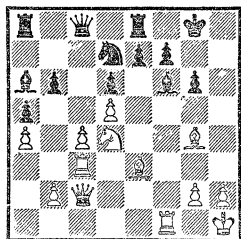
3. Фc2 : b2 Се5 : c3

4. Фb2—b7 Сс3 : a1

Белые сдались. Если 5. Ф : d7, то 5. . . Фb2+ 6. Кph3 Фc1!

В следующем красивом примере удары белых, нанесенные по защитительному валу на королевском фланге, являются вступлением к разгромной атаке.

Холмов — Банник
1962 г.



1. Сg4—e6! Кpg8—g7

2. Се3—h6+! Кpg7 : h6

3. Кd4—f5+!! . . .

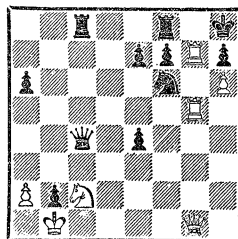
Заставляя черных ослабить королевский фланг,

3. . . . g6 : f5
4. Фc2—d2+ Cf6—g5
5. Лc3—h3+ Кph6—g6
6. Се6 : f5+. Черные сдались.

Освобождение поля

Рассматривая этюд А. Селецкого, мы убедились, что подчас собственные фигуры могут оказать «медвежью услугу», загромаждая поле, необходимое для отступления другой фигуры. Бывает, неуклюжее расположение фигур мешает и отступлению, и выгодной тактической операции. В таких случаях нужно посмотреть, нельзя ли при помощи жертвы освободить это поле.

Хсмзон — Хайсенбуттер
ФРГ, 1958 г.



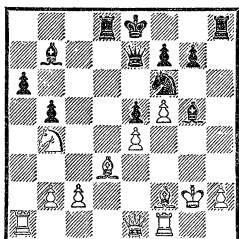
Ход белых. Кажется, что их атака по линии «g» зашла в тупик, в то время как угрозы черных на ферзевом фланге приняли реальные очертания. Что же делать белым? Внимательное изучение позиции показывает, что реальной слабостью в лагере черных является пункт g7, проникнуть куда белому ферзю мешают белые же ладьи.

Когда мы это поймем, ларчик откроется просто...

1. Лg5—c5!

Белые освобождают путь ферзю и одновременно перекрывают линию «с». Черные сдались. Нет защиты от двух угроз 2. Л : h7+, Фg7× и 2. Л : c4.

Гургенидзе — Сертиевский
1962 г.



Ход черных. Слабость королевского фланга, грозная позиция слона на b7, открытая линия «h» — все это явные признаки того, что позиция белых критическая. Чтобы провести матовую комбинацию, черные должны освободить поле g5 для ферзя. Поэтому они и сыграли

1. ... Cg5—d2

Белые вынуждены взять слона, тем самым сняв защиту с пешки e4.

2. Фe1 : d2 Kf6 : e4
3. Фd2—e3 Фе7—g5+!

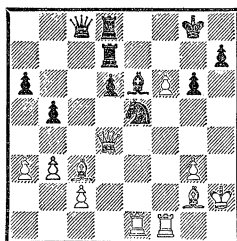
Вот когда понадобилось поле g5.

4. Фе3 : g5 Ke4 : g5+

После 5. Kpg3 Lh3+ 6. Kpg4 Cf3+ 7. Кр : g5 белый король пал жертвой сокрушительной атаки.

Иногда бывает необходимо открыть для своих фигур не одно поле, а целый комплекс полей, например для активизации слонов или вертикали для действий тяжелых фигур.

Панов — Макогонов



На этом примере вы лишний раз можете убедиться, что основная цель жертв в шахматах — увеличение огневой мощи оставшихся на доске фигур.

Жертвой качества белые усилили давление по диагонали a1—e5.

1. Лe1 : e5! d6 : e5
2. f6—f7+ ...

А этим ходом ферзю и слону белых создаются возможности «дышать» полной грудью. Неудачной расстановкой сил мы подчас не даем фигурам развернуться, и они задыхаются в собственном лагере. Разве «спертый» мат не является наглядным и предостерегающим примером этому?

Внимательно присмотритесь к лучшим партиям Спасского, Таля, Кереса, Штейна — их фигуры свободно «дышат» на открытых диагоналях и линиях, готовы в любой момент ворваться в лагерь соперника, ищут бреши для вторжения.

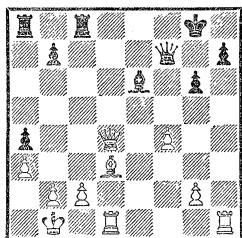
2. ... Ld7 : f7
3. Фd4 : e5 Kpg8—f8
4. Фе5—g7+ Kpf8—e7
5. Сс3—b4+. Черные сдались.

В матовых комбинациях мы уже видели, как вскрываются

линии, но для полноты освещения темы приведем еще один показательный пример.

Старченко — Гольдберг

Москва, 1956 г.



Для белых тяжелых фигур уже открыта линия «h», но постепенное усиление давления посредством сдвоения ладьей было бы слишком медлительным. Белые нашли замечательную идею выигрыша.

1. g2—g4 . . .

Угроза 2. f4—f5 заставляет черных принять этот дар.

2. . . . Ce6 : g4

3. Лd1—g1 Cg4—f5

4. Лh1 : h7!! . . .

Вот только после этой жертвы ладьи выявляется значение открытой линии «g». Так как нельзя 4. . . Кр : h7 из-за 5. Лh1+ и Лh8×, от защиты слона отвлекается ферзь, а после уничтожения слона рушатся все оборонительные сооружения черных.

4. . . . Фf7 : h7

5. Cd3 : f5 Лc8—c7

Любопытно, что после 5. . . Лс6 6. Ce4! любое отступление ладьи связано с материальными потерями.

6. Cf5 : g6 Фh7—h4

7. Cg6—e4+ Kpg8—f8

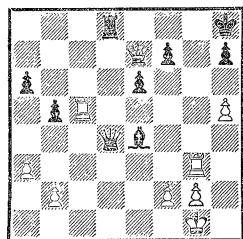
8. Лg1—h1. Черные сдались. На отступление ферзя последует Лh8+ и Л : a8.

Перекрытие

В комбинациях этого типа нарушается связь между фигурами противника, выполняющими важные функции защиты.

Элисказес — Хельцль

Австрия, 1931 г.



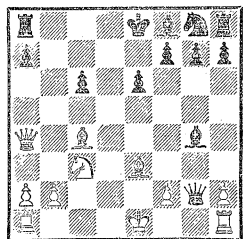
1. Лс5—d5!!

Одним ударом белые разрушили коммуникации черных фигур. Если 1. . . С : d5 или 1. . . ed, то перекрыта связь между черными ферзем и ладьей, и ладья теряется. Нельзя 1. . . Ф : d5 из-за 2. Фf6×, а 1. . . Л : d5 не годится ввиду 2. Фf8×.

Менее эффектно, но типично перекрытие в следующем примере.

Яновский — Шаллоп

Нюрнберг, 1896 г.



1. Сс4—d5! е6 : d5

Большая диагональ перекрыта, и ферзь не защищает более пешку с6.

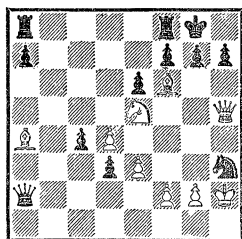
2. Фа4 : с6+ Кре8—d8

После 3. Ф : a8+ Кpd7 4. Фb7+ Кре6 5. Фс6+ Cd6 6. Cf4 черные сдались.

Блокировка

В этих комбинациях блокируются, то есть занимаются фигурами, жизненно важные для противника пункты. Своей фигурой или пешкой мы создаем своеобразное препятствие, которое затрудняет сопернику передвижение боевых сил.

Нимцович — Хофер
Нюрнберг, 1904 г.



Позиция черных критическая, так как у белых большой перевес в силах на королевском фланге. Но надо действовать быстро — угрожает Ф : f2, что сможет сильно затруднить ведение атаки. Нимцович избрал эффективное продолжение.

1. Са4—e8!! ...

На первый взгляд непонятный ход.

1. ... Ла8 : e8

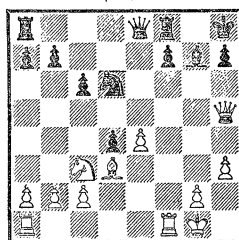
Если 1...gf, то 2. Kg4!

2. Фh5—h6!! g7 : h6

3. Ке5—g4.

После этого тихого хода черные сдались. Неминуем мат на h6, так как ладья e8 преграждает дорогу ладье на f8, а пешка h6 блокирует пешку h7.

Фишер — Бенко
Нью-Йорк, 1963 г.



Черные надеялись после прозаического ухода коня на e2 посредством 1...f5 ликвидировать давление противника на королевском фланге. Однако белые сыграли сильнее.

1. Лf1—f6!! ...

После этого блокадного хода черные бессильны предотвратить е4—e5. Ошибочно было бы и трафаретное 1. e5 из-за 1...f5!

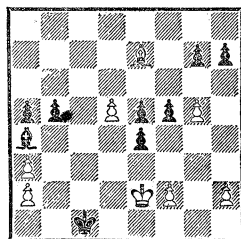
1. ... Кph8—g8

2. e4—e5 h7—h6

3. Кс3—e2. Черные сдались.

В следующем этюде белые многократными блокировками остроумно загромождают черным фигурам путь к овладению диагоналями.

Этюд А. Гербстмана



Белые угрожают провести в ферзи свою проходную пешку «d». Черные надеются посредством b5—b4 или маневром Cd1+h5—e8 помешать этому. Но заблокировав эти важные диагонали, белые выигрывают.

1. g5—g6 h7 : g6

Итак, блок стоит на одном пути к полю на e8.

2. Ce7—b4! Ca4—d1+

После 2. . .ab была бы наглухо закрыта и вторая диагональ. Ход в тексте продиктован надеждой найти брешь в позиции белых.

3. Kpe2—e1 Cd1—g4

Черные надеются спастись посредством f5—f4. Но белые неумолимы.

4. Cb4—d2+ Kpc1—c2

5. Cd2—f4!

Надежно заблокировав пешку «f», белые выигрывают, так как после 5. . .ef 6. d6 пешка проходит в ферзи.

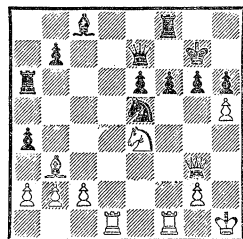
Связка

Когда фигура или пешка связана, ее действие парализуется. Она не может уйти, так как ее уход подставит под удар прикрываемую ею фигуру. Если эта прикрываемая фигура — король, мы говорим о полной связке. Если связанная фигура прикрывает ферзя или ладью, мы говорим о «полусвязке». Это различие необходимо учесть, так как в первом случае связанная фигура полностью парализована, пока «жива» связывающая ее фигура. Во втором случае можно

надеяться нанести удар связанной фигурой хотя бы ценой прикрытого ею объекта.

Таль — Билек

Мишкельц, 1963 г.



1. Lf1 : f6 Lf8 : f6

2. Фg3 : e5 . . .

Первый этап комбинации завершен. Ладья полностью связана. Теперь нависла угроза Lf1. Как избавиться от неприятной связки?

2. . . . a4 : b3

3. a2 : b3 b7—b6

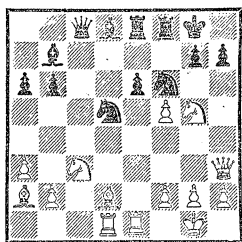
Черные решили посредством 4. . .Ла5—c5—d5 избавиться от назойливого ферзя. Второй способ ликвидировать связку заключен в ходе 3. . .Kpf7, но в этом случае белые выиграли бы посредством 4. K : f6 Ф : f6 5. Фc7+ и Ф : c8.

4. b3—b4.

Белые начеку. Этим ходом они ликвидируют попытку освободиться, и ввиду угрозы 5. Lf1 черные сдались.

В следующем примере белые жертвой качества завлекли ладью соперника под связку, что привело к крушению всей позиции черных.

Гипслис — Савон
Баку, 1961 г.



1. Лe1 : e6 Лe8 : e6
2. Кc3 : d5 h7—h6

Оказывается, конь f6 перегружен — взять на d5 и одновременно защищать пункт h7 ему не под силу. Черные вынуждены прикрыть пункт h7, и теперь связывающее действие слона a2 становится убийственным.

3. Kd5 : f6 ♠ Kph8—h8

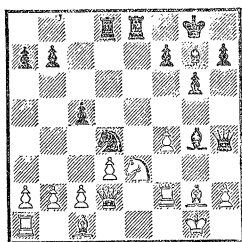
Нельзя и 3. . . Л : f6 из-за 4. К : e6 Л : e6 5. Ф : f5

4. Фh3 : f5 Лe6—e1+
5. Лd1 : e1 Фc8 : f5
6. Kg5—f7+!

Черные сдались. Если 6. . . Л : f7, то белые матуют посредством 7. Ле8+.

Типичен также следующий пример.

Барца — Билек
Будапешт, 1961 г.



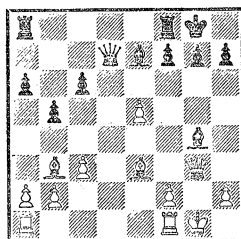
1. . . . Лe8 : e3!
2. Фd2 : e3 Kd4 : c2!

Этой второй жертвой черные вынуждают белых вскрыть диагональ a7—g1, где должен погибнуть завлеченный на e3 белый ферзь.

3. Лf2 : c2 Cg7—d4

Теряется ферзь. Белые сдались через несколько ходов.

Даль — Шульц
Берлин, 1956 г.



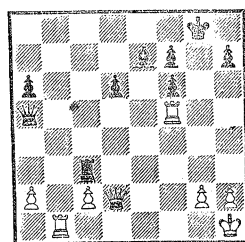
Белые выиграли следующим способом:

1. e5—e6! Cg4 : e6
2. Ce3—d4 f7—f6
3. Фg3—g4!

Черные сдались. На 3. . . Kpf7 решает 4. Лfе1. Здесь сразу две связки — слон e6 связан сразу по двум диагоналям.

В заключение приведем два примера, в которых черным удается благодаря контругрозам игнорировать «полусвязку».

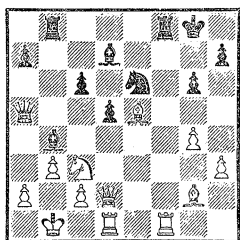
Марич — Глигорич
Белград, 1962 г.



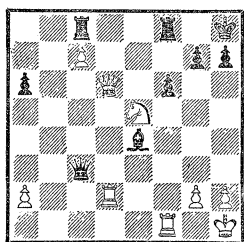
1. . . . Лс3—b3!!

Белые немедленно сложили оружие — тяжелый материальный урон неизбежен, так как сразу все белые фигуры оказались под ударом.

Фудерер — Трифунович
Белград, 1952 г.



Учебный пример
А. Константинопольского



Далеко продвинутая пешка «с», открытая линия «d» и централизованный конь являются мотивом для комбинационных поисков.

1. Кe5—f7+! Лf8 : f7

На 1...Кpg8 последовало бы 2. Фе6! Ф : d2 3. Кh6++ Кpg8 4. Фg8+! Л : g8 5. Кf7×.

2. Фd6—d8+ Лf7—f8
 3. Фd8 : c8 Се4 : g2+!

Лучший шанс. Но белые пока не принимают дар.

4. Кph1—g1! Фc3—e3+ 5. Лf1—f2 Фе3—e1+ 6. Кpg1 : g2 Фе1—e4+ 7. Лf2—f3 Фе4—g6+ 8. Кpg2—f2 Лf8 : c8 9. Лd2—d8+ Фg6—e8 10. Лd8 : e8+ Лс8 : e8 11. Лf3—d3!, и нет защиты от Лd8. Поучительный пример!

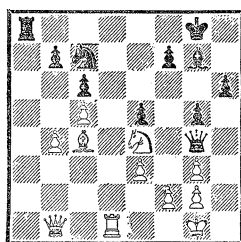
Выигрыш темпа

В этих комбинациях активная сторона жертвует материал, чтобы выиграть время для выгодной перегруппировки сил.

1. Ке4—f6+! Сg7 : f6
 2. Фb1—g6+ ...

Белые с темпом «добрались» до слабого пункта f7.

Смыслов — Фуллер
Гастингс, 1968/69 г.

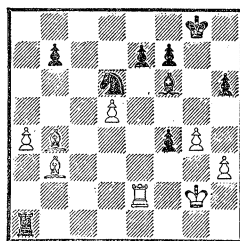


2. ... Cf6—g7
 3. Фg6 : f7+ Кpg8—h8
 4. Лd1—d7. Черные сдались.

Промежуточный ход

Увлекаясь комбинационной идеей, мы иногда недооцениваем значение промежуточных ходов. Типичен следующий пример.

Россетто — Шервин
Порторож, 1958 г.



1. ... Ла1—b1
 2. Сb4 : d6 ...

Белые спокойно взяли слона коня, считая, что после автоматического 2...ed они уйдут слоном b3 и без труда добьются ничьей.

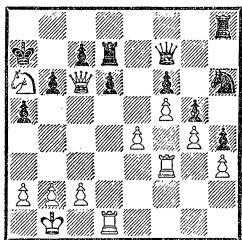
2. ... f4—f3+!

Колочий промежуточный ход. Белые сдались, так как после 3. Кр : f3 Л : b3+ и 4. ...ed они остаются без фигуры.

Жертва отчаяния

В этих комбинациях фигуры, обреченные на гибель, жертвуют собой, но при этом стремятся насколько возможно испортить позицию противника.

Керес — Микенас
Тбилиси, 1947 г.

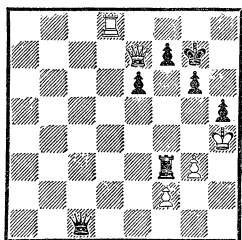


Конь погиб, но его гибель после 1...Ка6—с5 заставила черных сдаться. На 1...bc выигрывает 2. Ла3.

Патовые комбинации

В практической партии они встречаются довольно часто, но все же реже, чем комбинации других видов. Цель этих комбинаций — спасение трудной позиции.

Лаздинь — Земитис
Рига, 1936 г.

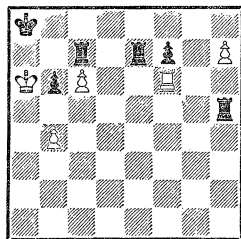


1. Фе7—f8+ Kpg7—f6
2. Фf8—h8+ Kpf6—f5
3. g3—g4+ h5 : g4
4. Лd8—d5+ e6 : d5

5. Фh8—c8+! Фc1 : c8
Пат!

Неожиданный путь к спасению нашли белые в следующем примере.

Маршалл — Мак Клюр
Нью-Йорк, 1923 г.



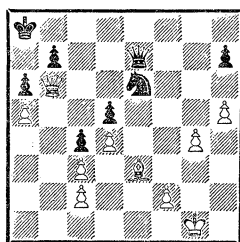
1. Лf6—h6!! Лh5 : h6
2. h7—h8Ф+ Лh6 : h8
3. b4—b5!

Белые замуровали своего короля! Запатовали его окончательно и даже при своем ходе черные не могут его освободить.

Ловушки

Это комбинации, которые в принципе некорректны, но содержат в себе элемент соблазна для противника и рассчитаны на то, что он их не разгадает. Обычно отваживаются на ловушку тогда, когда другого выхода нет.

Банник — Ивков
Матч СССР—Югославия,
1963 г.



Черные «невинно» сыграли

1. . . . h7—h6

Здесь следовало продолжение 2. Kpf1, но белые попались в сети коварной ловушки...

2. Ce3 : h6? Ke6—f4!

3. Ch6 : f4 Fe7—e1+

4. Kpg1—g2 Fe1—h1+!

Так называемый «бешеный ферзь» (бывает, что и ладья преследует фигуру противника, настойчиво жертвуя собой).

5. Kpg2—g3 Fh1—h3+!

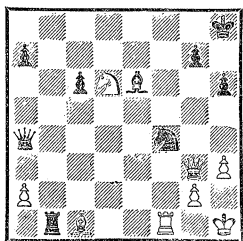
6. Kpg3 : h3 Пат.

В рассмотренном примере выявилась еще одна особенность ловушки — противник отнюдь не вынужден принимать вызов.

В следующем примере М. И. Чигорин поставил противнику ловушку, которую тот до конца не разгадал.

Чигорин — Марко

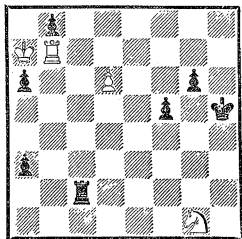
Вена, 1898 г



Наш практикум

V

А. Ринк



Ход белых

Угрожает 1...Л : c1 и 2... Ke2 с последующим К : c1 и Ф : a2. Но Чигорин сыграл

1. Kph1—h2! . . .

Обрадовавшись, что противник «попался», черные ответили молниеносно:

1. . . . Лb1 : c1?

Тогда последовало

2. Лf1 : c1 Kf4—e2

3. Фg3—e5! Ke2 : c1

4. Kd6—e8!

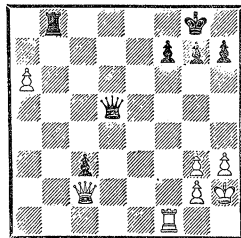
Черные сдались. От мата защиты нет. Если бы Чигорин на первом ходу не сыграл Kph2, и король сейчас стоял бы на h1, черные спаслись бы посредством

4...Фd1+ 5...Фd7.

Конечно, не следует слишком увлекаться расстановкой всяких ловушек. Но если эти ловушки даже будучи разгаданными не испортят нашу позицию, то они вполне допустимы. Ловушки же, которые испортят позицию, в том случае, если противник их разгадает, нельзя, конечно, рекомендовать для серьезной игры.

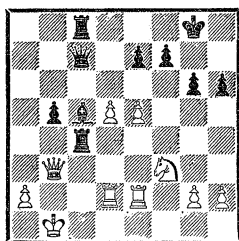
Учебный пример

А. Мэйсона



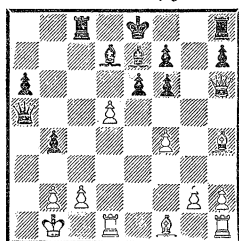
Можно ли играть 1...Лb2?

Шугаев — Севастьянов
Москва, 1960 г.



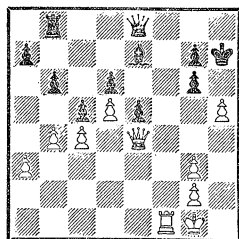
Ход черных

Толуш — Бакулин
Первенство ДСО „Труд“, 1960 г.



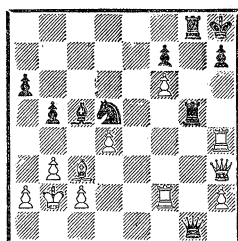
Ход черных

Чигорин — Консультанты
Москва, 1901 г.



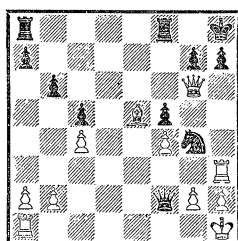
Ход белых

Цинн — Минев
Галле, 1967 г.



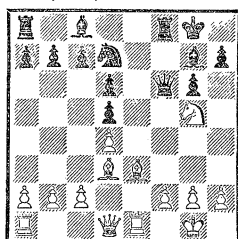
Ход черных

Вейтман — Ходжа
1954 г.



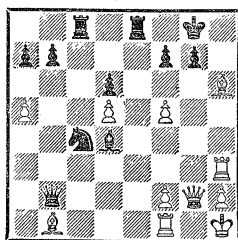
Ход черных

Годорцевич — Жин
Франция, 1969 г.



Ход белых

Мучник — Эстрин
Москва, 1961 г.



Ход белых

ИНТУИТИВНЫЕ ЖЕРТВЫ

В рассмотренных комбинациях активная сторона форсированно, с выгодой для себя, отыгрывала пожертвованный материал или матовала противника. Но бывают комбинационные жертвы, после которых активная сторона удовлетворяется на первых порах лишь инициативой, не получая полной материальной компенсации за пожертвованный материал. Более того, все последствия жертвы иной раз не поддаются точному расчету. Возможно даже, что пассивная сторона имеет после принятия жертвы большие ресурсы для защиты, в отличие от рассмотренных комбинаций, в которых вынужденные ходы заставляли обороняющегося резко суживать свой выбор.

Такие жертвы, которые основываются на интуитивном убеждении атакующего, что инициатива должна принести свои плоды, хотя позиция после жертвы не ясна ему до конца, мы называем интуитивными.

Эти жертвы всегда связаны с риском, так как их последствия могут быть определены лишь с известной долей вероятности, но не точно. Чтобы идти на такие жертвы, шахматист должен быть смелым, умеющим смотреть опасности в глаза. Дело в том, что если инициатива не обеспечит реальных выгод, то неминуемо скажется материальный перевес противника.

В интуитивных жертвах происходит полная переоценка сил, и обычная шкала ценности фигур является лишь некоторой точкой опоры, позволяющей

как-то конкретнее разглядеть относительную величину принесенной жертвы.

В практике каждого выдающегося шахматиста встречаются интуитивные жертвы, но не для всех они являются характерной чертой их стиля. Мне кажется, что среди самых ярких приверженцев интуитивных жертв прежде всего следует назвать Р. Шпильмана и из современных шахматистов — М. Таля.

Шпильман разделял жертвы на «мнимые» и «реальные».

«Различие состоит в том, — писал австрийский шахматист, — что при мнимых жертвах материал отдается на определенное время, при реальных жертвах — на неопределенное. Мнимые жертвы не связаны с риском. В момент выполнения мнимой жертвы все последствия ее точно рассчитаны. Таким образом, она представляет собой не жертву в полном смысле слова, а лишь полезный в данный момент прием».

Хотя гроссмейстер далее писал, что он не собирается недооценивать значение мнимых жертв и что его разделение является субъективным, — в шахматной литературе не привился взгляд Шпильмана. И ясно почему. Не хочется ведь все форсированные комбинации, доставляющие нам своим остроумием и блеском столь большое эстетическое наслаждение, превращать в своего рода верный и выгодный «прием».

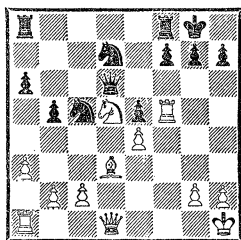
Теория интуитивных жертв никем еще полностью не исследована. Не претендует на это и

настоящая глава книги. Моя цель — помочь читателю получить некоторое представление о специфике интуитивных жертв.

Несколько комбинаций М. Талья

Главу об интуитивных жертвах я считаю уместным построить на материале партий рижского гроссмейстера. Общеизвестные особенности его шахматного стиля дают для этого все основания.

Таль — Пасман
Рига, 1954 г.



19. $\Phi d1 - g4$...

Вступление к многоходовой комбинации с жертвой двух фигур. Обратите внимание, что у белых более активное расположение сил. В их распоряжении открытая линия «f», конь на d5 занимает более активное положение, чем конь d7. У белых также превосходство в силах на королевском фланге — пешечная фаланга черных находится под обстрелом тяжелых фигур.

Мы остановились на общей оценке позиции, чтобы подчеркнуть, что интуитивные жертвы отнюдь не вспыхивают неожиданно — нужны и здесь позиционные предпосылки.

19. ... $g7 - g6$
20. $La1 - f1$ $f7 - f6$
21. $h2 - h4!$ $Kpg8 - h8$

22. $Lf5 - f3$ $f6 - f5$

23. $e4 : f5!?$...

Идя на жертву двух фигур, сам автор комбинации не был убежден в правильности своего замысла. Талю пришлось все-таки учесть, что все последствия предвидеть невозможно, а с материальным перевесом черных придется очень и очень считаться. Но белые смело шли на жертву, надеясь, что инициатива будет длительной и опасной.

23. ... $\Phi d6 : d5$

24. $f5 : g6$ $Lf8 : f3$

25. $g6 - g7 +$ $Kph8 - g8$

26. $Cd3 : h7 +!$...

Самое главное — расчистить дорогу пешке «h».

26. ... $Kpg8 : h7$

27. $Lf1 : f3$ $Kc5 - e4!$

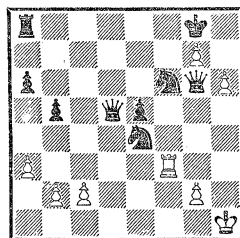
Подтягивая силы для блокады пешки «h».

28. $h4 - h5$ $Kd7 - f6$

29. $\Phi g4 - g6 +$ $Kph7 - g8$

30. $h5 - h6$

Именно к этой позиции, начав комбинацию на 23-м ходу, стремился Таль.



Он, конечно, верил, что далеко продвинутые проходные пешки, поддержанные ферзем и ладьей, заставят черных по меньшей

мере решать очень сложные проблемы. На дальнейших примерах вы убедитесь, что хотя Таль и подчас не считается с большими материальными «затратами», он, идя на интуитивные жертвы, всегда оставляет себе какой-то реальный позиционный козырь.

30. . . . Ла8—а7

Ошибка, хотя и простительная. Черные наметили логичный план защиты — поставить ладью на е7, коня на h7, наглухо заблокировав пешку h6. Но ход 30. . .Ла7 ослабляет восьмую горизонталь, чем Таль немедленно пользуется. Скептик скажет: «Талю повезло. Случайно подвернувшийся шанс». Но в этих талевских «случайностях» есть и своя закономерность. Во-первых, труднее защищаться, чем атаковать. Во-вторых, — неожиданные жертвы резко меняют картину боя, а психологически трудно резко переключиться на защиту. В-третьих, часто бывает так, что если удастся отразить угрозы на каком-то участке доски, то фигуры Талья все же сохраняют потайную динамическую силу. Где-то появляется слабость, которую рижанин использует.

Добиться ничьей черные могли посредством 30. . .Kh7. Например, 31. Лf8+ К : f8 32. gf+ Кр : f8 33. Фg7+ Кре8 34. h7 Фd1+ 35. Kph2 Фh5+ с вечным шахом.

31. Kph1—h2! . . .

Этим тихим ходом белые подготавливают замаскированную комбинацию.

31. . . . Ла7—е7

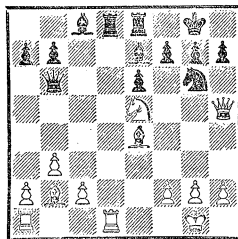
Заслуживало внимания 31. . . Фа8.

32. Лf3—h3! Кf6—h7
33. Лh3—d3 Фd5—a8
34. Фg6 : e4!

Этой новой жертвой белым удастся отвлечь ферзя противника с восьмой горизонтали. После появления нового белого ферзя король черных попадает в матовую сеть.

34. . .Ф : e4 35. Лd8+ Kpf7
36. g8Ф+ Kpf6 37. Лd6+ Kpf5
38. Фg6+ Kpf4 39. g3+ Кре3
40. Лd3+ Ф : d3 41. Ф : d3+.
Черные сдались.

Таль — Филипп
Москва, 1967 г.



19. Ke5 : f7! Kpg8 : f7
20. Фh5 : h7 e6—e5
21. Лd1 : d8 Ле8 : d8
22. Фh7—h5! . . .

С точки зрения благоразумной шкалы ценностей, у белых недостаточная компенсация за коня — всего две пешки. Но жертва не построена на песке: положение короля черных ненадежно, и связка коня сковывает действия их сил. Но, что характерно для интуитивных жертв Талья, — эта динамическая компенсация не ведет автоматически к победе, а требует максимального напряжения, изыскания новых тактических уда-

ров, новых ресурсов атаки. При этом у противника большой выбор планов защиты.

22. . . . Фb6—e6

Угрожая посредством 23. . . Фg4 снять давление.

23. h2—h3! Ce7—c5

24. Kpg1—h1! . . .

Теперь черные должны считаться с угрозой f2—f4.

24. . . . Cc5—d4

Нельзя, конечно, 24. . . C : f2 из-за 25. Jf1.

25. La1—d1 . . .

Все фигуры должны «работать»!

25. . . . Ld8—d6

26. Cb2—a3 Ld6—a6

Черные заметили, что не проходит 26. . . Ld8 ввиду 27. c3! Cb6 28. Л : d8 C : d8 29. f4! и нельзя 29. . . ef из-за 30. Cd5. А если не взять пешку, угроза f4—f5 смертельна.

27. Ld1 : d4! Черные сдались, так как после 27. . . ed 28. Cd5 Л : a3 29. Фf5+! белые добиваются большого материального перевеса.

Кстати, любопытна особенность интуитивных жертв — сперва активная сторона жертвует материал ради получения динамических выгод, а затем стремится эти динамические преимущества превратить в материальные выгоды...

Время — самая «летучая» компенсация за пожертвованный материал. В этой связи я вспоминаю партию Талья с Симагиным из одного междунаро-

ного турнира. Партия уже давно кончилась, однако гроссмейстеры продолжали анализировать позицию.

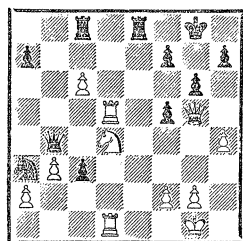
— Неужели черные должны проиграть? — спрашивал недоверчиво Симагин. — У меня же лишний конь!

— О, ваш конь был так далеко! — ответил Таль.

Вот позиция, которую анализировали гроссмейстеры.

Таль — Симагин

Москва, 1963 г.



В партии неожиданно последовало:

28. Ld5—d7 c3—c2

29. Kd4 : c2 Ka3 : c2

30. c6—c7 . . .

За коня белые получили только одну пешку! Но что побудило белых пойти на эту жертву? Возможность использовать временную отдаленность черного коня и силу далеко продвинутой пешки c7. Грозит Ld7—d8, кроме того, у белых есть реальная перспектива комбинированной атаки на королевском фланге.

30. . . . Le8—e1+

Следуя автоматически принципу — чем меньше фигур, тем легче вести защиту. Но ход этот

ослабляет восьмую горизонталь. На 30. . . Kpg7 белые собирались ответить 31. h5!, а на 30. . . Fc3 они продолжали бы 31. Фf4, сохраняя угрозы Ld8 и h4—h5—h6.

31. Ld1 : e1+ Фb4 : e1+

32. Kpg1—h2 Кс2—d4

Конь спешит на помощь, но уже поздно...

33. Фg5—f6! Кd3—f3+

34. Kph2—g3. Черные сдались.

ПРОВЕРЬТЕ ВАШИ РЕШЕНИЯ

I

Э. Карпентер: 1. Фh3. С. Лойд: 1. Kpf5. В. Шинкман: 1. Ld1. Х. Готшалль: 1. Cf5. И. Эйквист: 1. Lc4. В. Паули: 1. Фb7! Kpf5 2. Ф : b4 Kpf6 3. Фf4×. 1. . . b3 2. Kpd6! Kpf5 3. Фf3×. **Ф. Линдгем:** 1. Фd5 gf 2. Фc4+ Кра5 3. Cd8×. 1. . . g5 2. Фc5! gh 3. Cc2×. 1. . . Kpb4 2. Ce7+ Krc3 3. Фd3×. **Д. Дитрих:** 1. Ла4!, угрожая Ldd4 и Lcd4×. 1. . . e5 2. Ле4! Krc6 3. Lc4×. **Ф. Линдгем:** 1. Фf3 Krb5 2. Фf4 Krc5 3. d6×. 1. . . Krb4 2. Krb6 Krc4 3. Lh4×.

II

А. Ринк. 3. Kph6! После этого выжидательного хода — черные в пугуванге! Черные теперь просто вынуждены сделать ход, но любое продолжение ведет к поражению. Если 3. . . Ф : c7, то 4. Фf8×. На 3. . . Л : c7 теряется после 4. Фf8+ и Ф : b8 ферзь.

В. Брон. 4. С : h5+ Ф : h5 5. Ф : e6+ Kpg5 6. Kpg7!, и мат неминуем. Или 4. . . Kp : h5 5. g4+ Kpg6 6. Ф : e6+ Kpg5 7. Фе3+ Kpg6 8. Фе7!! с выигрышем. **Ф. Лазар.** 1. Ке5+ Kpd4 (1. . . Kpb4? 2. Kd5+ и g8Ф) 2. g8Ф Ce4+ 3. Kpd6 Л : g8 4. Kb5×.

III

Риго — Сани. Белым удастся уничтожить главного защитника короля и загнать его в матовую сеть: 1. Ф : g7+! Кр : g7 2. Lh8! Король в капкане. От 3. Llh7× нет защиты.

Чигорин — Зноско-Боровский. 1. Ке7+ Лh8 : e7 (если 1. . . Лj2 : e7, то 2. Ф : e7!) 2. Ld8+ Ле8 3. Фf8+! Своеобразное сквозное действие через неприятельскую фигуру называют «рентгеном». 3. . . Л : f8 4. Л : f8×.

Сахаров — Черепков. 1. С : h7+. Разрушающая жертва. 1. . . Кр : h7 2. Л : d6. Белые наметили главный удар против пункта g7, поэтому в данный момент важно отвлечь слона от защиты королевского фланга.

2. . . С : d6 3. Lh4+ Kpg8 4. Lh8+! Кр : h8 5. Фh6+ Kpg8 6. Ф : g7×.

Зелевинский — Березин. Положение черного короля ослаблено. Все фигуры белых расположены активно. Последовало 1. Ch7+! (завлекая коня на h7) 1. . . К : h7 2. Л : f7! Жертва отвлечения. 2. . . Кр : f7 (если 2. . . Кf8, то решает 3. Лg7+ Kph8 4. Ld7+ и Л : d8) 3. Ф : h7+ Кре6 4. Cc7! Фd7 5. Le1+. С решающим эффектом включается в борьбу последний резерв — ладья a1.

Ауэс — Любитель. 1. Ф : h7+! Кр : h7 2. Kg6+ Kpg8 3. Lh8+ Kpf7 4. Лf8+! Ф : f8 5. d6×. Оказалось, что черный ферзь был перегружен. Ему надо было не только блокировать пешку d5, но и защищать поле f8. Обе функции он не был в состоянии выполнить.

Де Рой — Краббендам. Метод борьбы в подобных позициях вам уже известен: сначала жертвами разрушается прикрытие короля соперника, а затем король подвергается массовой атаке тяжелых фигур. 1. С : h7+! Кр : h7 2. Фh5+ Kpg8 3. С : g7! Кр : g7 (не спасает и отклонение жертвы: 3. . . f5 4. Фh8+ Kpf7 5. Фh7!) 4. Ld3 f5 5. Лg3+. Теперь начинается «традиционная» охота за оголенным королем. 5. . . Kpf6 6. Фg6+ Кре5 7. Ld3! Туго стягивая матовую сеть. 7. . . Cc6 8. Le1+ Ce4 9. f4+ Кр : f4 10. Фg3×.

Тарраш — Шлехтер. 1. Фh7+ Крf8 2. Фh8+ Кре7 3. Л : f7+! Кр : f7 4. Сg6+! Завлекая короля в матовую сеть. 4. . . Кр : g6 5. Фh5×.

Боголюбов — Монтичелли. 1. . . Ке2+! 2. Л : e2. Здесь ладья окажет своему королю «медвежью услугу» — она блокирует ему путь к отступлению. 2. . . Лf1+! 3. Кр : f1 Фh1+ 4. Крf2 Кg4×.

IV

Морфи — Божье. 1. Лh3 h6 (не проходит 1. . . С : e6 из-за 2. Л : h7+! Кр : h7 3. Фh5×. Если 1. . . Ле8, то 2. Фh5 h6 3. К : g7! Кр : g7 4. Ф : h6+ Крf7 5. Фg6+ и Лh8×).

2. Фd2! Двойной удар. Угрожает 3. Л : h6+ и Ф : d7.

Волкевич — Лысков. 1. К : d5! ed (если 1. . . Фb7, то 2. Ке7+) 2. Ф : c8! Л : c8 3. Л : c8+ Крh7 4. Лh8+! Завлекая короля под коневую вилку. 4. . . Кр : h8 5. Кg6+ и К : e7.

Нимцович — Ахелин. Кажется, нет защиты от Фh1+. Но белые спасаются посредством 1. Cd4! Л : d4 2. Фc3+ Крb8 3. Ф : d4 Се5 4. Фd7 Лc8 5. Л : f7 Фh1+ 6. Крf2 Фh4+ с вечным шахом.

Беккер — Юнг. 1. e6+ Ф : e6 2. С : g6+ Кр : g6 3. f5+ С : f5 4. Кf4+.

Кюфман — Саккети. Белые сдались, но могли выиграть посредством: 1. Ле8+ Крd7 2. Ле3! Фh4 3. Л : d4!+ Ф : d4 4. Лd3!! Ф : d3 5. Ке5+ и К : d3.

Тайманов — Лисицын. 1. К : b7! Л : b7 2. Ф : b7 Ф : b7 3. Л : c8 Крf8 4. Лb8! «Соль» комбинации. Благодаря угрозе двойного удара белым удается с темпом ворваться в лагерь противника и второй ладью.

4. . . Фе7 5. Л : a8 g6 6. Лсc8 Крg7 7. Л : e8 и т. д. Любопытно, что после 4. . . Фа7 5. Лсc8 Кас7 неожиданно ловится ферзь посредством 6. Кс6.

Ломая — Холмов. 1. Л : e5! Ф : e5 2. Ф : b8! Черные сдались. Не спасает и 2. . . c2+ 3. Кр : c2 Фc5+ 4. Крb3 Ф : b6 из-за 5. Фc7!

Фюштер — Балог. После 1. . . Фb2! теряется одна из ладей, так как нельзя 2. Фd1 из-за 2. . . Ф : f2+ и Ф : g2×. Неожиданно ферзь оказался перегруженным.

Свидерский — Маршалл. Не могут, так как после 1. . . Ф : g2+ 2. Кр : g2 Ке3+ 3. Крf3 К : d1 4. c4 конь оказывается в капкане. Так же, как в примере Тайманов — Лисицын, работоспособность коня на краю доски резко снижается.

V

А. Ринк. 1. Лh7+ Крg4 2. d7 Лd2 3. Лh4+! Крg3 4. Лd4! Перскрытие! 4. . . Л : d4 5. Ке2+ и К : d4 с выигрышем.

Учебный пример А. Мэйсона. Нет. 1. . . Лb2? Этот ход ослабляет восьмую горизонталь. 2. Лd1 Фа8 (2. . . Л : c2 3. Л : d5 g6 4. a7 Ла2 5. Лd8+ и a8Ф) 3. Фе4! Лb8 4. Лb1! c2 (4. . . Лf8 5. Ф : a8 Л : a8 6. a7!) 5. Л : b8+ Ф : b8 6. a7 Фс8 7. a8Ф c1Ф 8. Фе8+! Рентген! 8. . . Ф : e8 9. Ф : e8×.

Шугаев — Севастьянов. 1. . . Лc1+! 2. Крb2. Если 2. Кр : c1, то сокрушительен двойной шах — 2. . . Са3+.

2. . . Cd4+! 3. К : d4 Лb1+! 4. Кра3 Фа5+. Белые сдались.

Цинн — Минев. 1. . . Са3+! 2. Кр : a3 b4+! 3. Кра4 (3. С : b4 Фc1+! 4. Кра4 Кb6×) 3. . . Кb6+! 4. Кр : b4 Лb5+ 5. Кра3 Фc1+ 6. Сb2 Кc4+! 7. Кра4 К : b2+ 8. Кра3 Кc4++ и Фа3×.

Толуш — Бакулин. 1. . . Л : c2! 2. Кр : c2 b3+ 3. Крd3 Ф : d5+ 4. Кре2 Фе4+ 5. Крf2 Сс5+ 6. Крg3 Лg8+ 7. Сg5 fg 8. fg Фе3+ 9. Крg4 Лg6 10. Фh5 f5+ 11. Крh4 Се7 12. g3 Ф : g5+! 13. Ф : g5 Лh6×.

Вейтман — Ходжа. 1. . . Фе1+! 2. Л : e1 Кf2+ 3. Крg1 К : h3+ 4. gh hg.

Чигорин — Консультанты. 1. hg+ Ф : g6 2. Лf5!! Угрожая 3. Лh5+. 2. . . Крg8 3. Лf8+! с выигрышем. Если черные не берут пешку, то после 1. . . Крg8 выигрывает маневр 2. Лf7 и Фе4—g4—h5.

Тодорович — Жин. 1. К : h7! Кр : h7 2. Фh5+ Крg8 3. С : g6 Лf7 4. Фh7+ Крf8 5. Ch6! С : h6 6. Ф : h6+ Фg7 7. Ле8+!

Мучник — Эстрин. 1. Лb3 Фа1 (1. . . Ф : b3 2. С : g7 С : g7 3. f6) 2. f6 С : f6 3. С : g7! С : g7 4. Ch7+ Крh8 (если 4. . . Кр : h7, то 5. Л : a1 С : a1 6. Лh3×) 5. Л : a1 С : a1 6. Се4! Сg7 7. Лh3+ и 8. Лh7.

СОДЕРЖАНИЕ

Предисловие	3
Этот волшебный, волшебный мир...	4
Из творческой лаборатории практика	8
Матовые комбинации	14
Комбинации для достижения материального перевеса	21
Различные тактические приемы	26
Интуитивные жертвы	42
Проверьте ваши решения	46

Александр Нафталевич Кобленц

Рассказы о комбинациях

Редактор *Ю. А. Бразильский*

Художник *А. Н. Калиткин*

Художественный редактор *В. К. Сафронов*

Технический редактор *М. Я. Полуян*

Корректор *Р. Б. Шуникова*

А02131 Сдано в производство 31/X 1969 г.

Подписано к печати 18/II 1970 г.

Бумага 60×90¹/₁₆ типогр. № 1

Печ. л. 3. Уч.-изд. л. 2,54

Бум. л. 1.5 Тираж 100 000 экз.

Цена 9 коп. Зак. 458

Издательство «Физкультура и спорт»

Комитета по печати при Совете Министров СССР

Москва, К-6. Каляевская ул., 27

Ордена Трудового Красного Знамени

Первая Образцовая типография имени А. А. Жданова

Главполиграфпрома Комитета по печати

при Совете Министров СССР

Москва, М-54, Валуевая, 28

8 коп

