

## 519 Microsoft Excel

## Собственные горячие клавиши

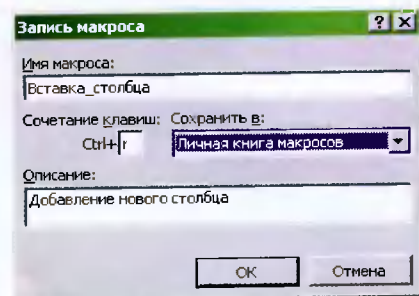
В какой бы программе вы не работали, использование клавиатурных сочетаний для выполнения тех или иных операций существенно ускоряет работу. Несмотря на то, что список стандартных горячих клавиш весьма широк, всегда найдутся команды, выполнять которые приходится частенько, а предопределенных клавиатурных сокращений для них не существует.

В Microsoft Word проблема решается весьма просто. Достаточно воспользоваться меню *Сервис|Настройка...* и на закладке *Команды* нажать на кнопку *Клавиатура...* В открывшемся окне можно выбрать нужную команду и назначить (переназначить) ей любое сочетание клавиш, при этом изменения можно сохранить в стандартном шаблоне документов *NORMAL.DOT*.

А что же делать пользователям Microsoft Excel — ведь аналогичная

возможность определения собственных горячих клавиш в программе отсутствует? Выходом из данной ситуации может послужить возможность назначения клавиатурных сочетаний пользовательским макросам.

Воспользуйтесь меню *Сервис|Макрос|Начать запись...*, в появившемся окне введите имя нового макроса и выберите сочетание клавиш (к сожалению, можно располагать лишь комбинациями **[Ctrl]+[буква]** и **[Ctrl]+[Shift]+[буква]**). В списке *Сохранить в* оставьте пункт *Личная книга макросов* — в этом случае создаваемый макрос (а значит, и его клавиатурное сокращение) будет доступен из любой книги Excel — подробнее см. совет № 463, ЧИП 10/2002. При желании добавьте описание работы макроса и нажмите на кнопку *OK* — Excel начнет записывать все действия. Выполните команду, для которой необ-



Назначить собственные горячие клавиши командам Excel можно с помощью макросов

ходимо назначить сочетание клавиш и нажмите на кнопку *Остановить запись*. Закройте Excel и при этом подтвердите изменения в личной книге макросов в появившемся диалоговом окне. При следующем запуске Excel уже можно будет использовать новую горячую клавишу.

Виталий Фенчак

## 520 Microsoft Excel

## Создаем календарь дней рождения

При обработке списков в Microsoft Excel, содержащих даты, иногда возникает необходимость произвести сортировку без учета некоторых частей даты. Например, чтобы получить календарь дней рождения сотрудников организации, список их имен и дат рождения нужно расположить в порядке возрастания дат в течение года. Если попытаться применить стандартные возможности сортировки Excel, то записи будут упорядочены по возрастанию полных дат — т. е. дата *01.01.1977* будет расположена после даты *31.12.1970*.

Простым решением может стать создание дополнительного поля, содержащего только дни и месяцы рождения сотрудника, — чтобы по нему отсортировать записи таблицы. Сформировать такое поле просто: если, к примеру, дата, месяц и год

рождения размещены в столбце B, то формируя столбец D с датами и месяцами рождения, можно использовать следующую формулу (пример для ячейки D2):

```
=ДАТА(ГОД(СЕГОДНЯ());%  
МЕСЯЦ(B2);ДЕНЬ(B2))
```

Функция *ДАТА* собирает в столбце D даты, у которых месяц и день соответствуют месяцу и дню исходных дат, а в качестве года берется текущий год — его подстановку обеспечивает формула *ГОД(СЕГОДНЯ())*. Теперь можно изменить формат ячеек с датами в столбце D, чтобы скрыть год — выделите нужные ячейки, воспользуйтесь меню *Формат|Ячейки* (**[Ctrl]+[1]**) и на закладке *Число* в списке форматов выберите пункт (*все форматы*) и в поле *Тип* введите шаблон нужного формата (например, чтобы получать даты в формате *03.02*, укажите здесь *dd.mm*). Теперь можно сортировать список по вновь добавленному полю — для этого выделите нужный диапазон, воспользуйтесь меню *Данные|Сортировка*, и в поле *Сортировать по* появившегося окна выберите столбец для сортировки (в данном случае — *День рождения*).

Сотрудник	Дата рождения	Возраст	День рождения
Юрий Никитенко	03.01.1976	27	03.01
Анна Туpoleва	23.02.1968	35	23.02
Сергей Копытин	02.03.1948	55	02.03
Валентин Семенов	16.09.1965	37	16.09
Игорь Андреев	22.10.1970	32	22.10

Специальная формула помогает отделить дату и месяц от года рождения

## 521 Microsoft Word

## Ввод без гиперссылок

При вводе в тексте адреса веб-страницы, электронной почты, группы новостей или попросту сетевого пути Word автоматически преобразует его в гиперссылку, по щелчку на которой можно выполнить переход к указанному ресурсу. В ряде случаев это удобно, особенно если с помощью Word производится подготовка документов для публикации в Интернете. Однако иногда автоматическое создание гиперссылок может быть лишним.

Если гиперссылка не нужна только в конкретном месте документа, после ввода ее адреса воспользуйтесь функцией отмены (**[Ctrl]+[Z]**) — и тогда автоформат гиперссылки будет отменен. Можно удалить уже существующую гиперссылку, сохранив ее текст — для этого нужно щелкнуть по ней правой кнопкой мыши и в контекстном меню выбрать пункт *Удалить гиперссылку*. Наконец, полностью отключить режим автоматического форматирования гиперссылок можно, воспользовавшись меню *Сервис|Параметры автозамены*. На закладке *Автоформат при вводе* в группе *Замечать при вводе* снимите отметку с пункта *адреса Интернета и сетевые пути гиперссылками*.

## 522 Microsoft Word

## Документы из копилки

Если вам часто приходится существенно перекомпоновывать документы, меняя местами части предложений и даже целые фрагменты, то использование операций постоянного копирования и вставки из буфера обмена может оказаться не столь эффективным. Вместо этого можно воспользоваться специальным средством Word — так называемой копилкой.

Копилка представляет собой особый контейнер, в который можно переносить объекты из разных частей одного или нескольких документов, а затем вставлять их единой группой в любое другое место.

Чтобы поместить тексты или рисунки в копилку, последовательно выделяйте их в том порядке, в котором они необходимы вам в результирующем виде и нажимайте сочетание клавиш [Ctrl]+[F3] — при этом они будут вырезаться из ис-

ходного документа. Чтобы вставить содержимое копилки, установите курсор в нужное место документа и нажмите [Ctrl]+[Shift]+[F3]. Элементы копилки будут добавлены в текст в том порядке, в котором они были занесены в копилку. При этом копилка будет очищена и в нее можно будет заново заносить новые последовательности объектов.

Просмотреть текущее содержимое копилки можно, воспользовавшись меню *Вставка|Автотекст|Автотекст...* и выбрав в открывшемся окне в списке элементов автотекста пункт *Копилка* (ее начальная часть появится при этом в поле *Образец*). С помощью этого же окна можно вставить внутренности копилки в документ без ее очистки (кнопка *Вставить*) или, наоборот, очистить копилку без ее вставки в документ (кнопка *Удалить*).

Игорь Свирид

## 523 Outlook Express

## Архивируем почту

**Вопрос:** *Какие файлы необходимы для архивации почтовых баз Outlook Express или переноса их на другой компьютер?*

**Ответ:** В отличие от Microsoft Outlook, хранящего свои базы в едином файле (совет № 58. ЧИП 4/2000), Outlook Express хранит каждую почтовую папку в отдельном файле с расширением DBX. Вместе с ними в нескольких специальных DBX-файлах хранится служебная информация (структура папок, некоторые настройки и т.д.). Расположение папки со всеми этими файлами зависит от версии Windows. Так, для Windows 9x/Me это папка вида *WINDOWS\Application Data\Identities\{<GUID>\Копирование Майкрософт\Outlook Express* (вместо <GUID> стоит уникальный идентификатор). В Windows 9x/Me с различными профилями пользователей, а также в Windows NT/2000/XP такая папка хранится в ветви *Local Settings\Application Data\Identities\{<GUID>\Microsoft\Outlook Express* персонального профиля пользователя (для Windows 2000/XP — это что-то вроде *C:\Documents and Settings\<логин>*). Содержимое этой папки и необходимо архивировать.

## 524 Outlook Express

## Работаем с новостями

Как известно, Outlook Express является не только популярным почтовым клиентом, а и содержит в себе весьма мощные возможности по работе с группами новостей. Более того, иногда бывает так, что для работы с электронной почтой используется отдельный почтовый клиент, а для чтения новостей — Outlook Express. В таком случае при каждом запуске программы приходится вручную переключаться в новостную часть.

Упростить работу с Outlook Express, используемым только в качестве новостного клиента, можно, отключив «почтовую часть» программы. Для этого необходимо модифицировать командную строку ярлыка программы (будь то на Рабочем столе, в панели быстрого запуска, в главном меню или в любом другом месте), чтобы она приобрела приблизительно следующий вид:

```
"C:\Program Files\Outlook Express\msimn.exe" /outnews
```

При запуске Outlook Express с таким ключом программа автоматически загрузит лишь часть, отвечающую за чтение новостей (Outlook Newsreader).

## 525 Опера 7

## Тонкая настройка контекстного меню

Как известно, контекстное меню Opera позволяет выполнять с выделенным на странице текстом множество полезных действий: производить поиск в Интернете по ключевым словам, находить толкование слова при помощи онлайн-словарей и энциклопедий, выполнять перевод слова или целой фразы на другой язык и многое другое. Однако многие из этих возможностей ориентированы на англоговорящих пользователей Сети — и производить поиск в локальных поисковых системах или выполнять перевод с английского на русский и украинский языки в стандартной конфигурации не представляется возможным. Оказывается, расширить и сделать более удобными возможности контекстного меню Opera можно, модифицировав некоторые конфигурационные файлы, размещенные в главной папке программы.

Самый простой способ добавить в контекстное меню возможность, к примеру, перевода с русского на английский — откорректировать некоторые из существующих пунктов перевода. Например, можно вставить новый пункт вместо англо-японского перевода — откройте текущий языковой файл (начиная с версии 7.03 названия пунктов меню хранятся в языковых файлах; английский язык — файл *english.lng* в папке Opera) и замените название соответствующего пункта. Например, так:

```
65214="English to Russian"
```

Теперь в файле *search.ini* необходимо модифицировать описание функциональности, которую будут выполнять два этих пункта. Для этого необходимо знать, как выглядит строка запроса к онлайн-сервису перевода, который вы собираетесь использовать. Иногда ее можно получить, зайдя на сайт, который вы собираетесь использовать в качестве он-лайн-переводчика и переведа фрагмент текста — например, при переводе слова *chip* на сайте <http://lingvo.yandex.ru> в адресной строке будет сформирован запрос <http://lingvo.yandex.ru/cgi-bin/lingvo.pl?text=chip>. И можно предположить, что, подставив вместо слова *chip* другое значение, можно получить его перевод (в файле

*search.ini* такое значение обозначается как %s). В ряде же случаев запрос на перевод в адресной строке явно не фигурирует и его нужно просто знать. Вот как, к примеру, выглядит фрагмент *search.ini*, отвечающий за англо-русский перевод с помощью сайта [www.translate.ru](http://www.translate.ru) (этот текст вставлен вместо англо-японского перевода):

```
[Search Engine 38]
Name=Translation
URL=http://www.translate.ru/rus/erre.
asp?&AvailableDirections=English-
Russian,Russian-English&CharSet=
windows-1251&CharSetTo=windows-
1251&Language=Russian&TwoStep=
False&status=translate&source=%s
&directions=131073&templates=General
Query=
Key=
Is post=0
Has endseparator=0
Encoding=Windows-1251
Search Type=118
Verbtex=17063
Position=-1
Nameid=0
```

Аналогичным образом можно изменять функциональность других элементов контекстного меню. Например, чтобы использовать вместо поисковика Google российскую систему Яндекс, нужно заменить в языковом файле *english.lng* строку с названием поиска:

```
17171="Yandex"
```

После этого остается модифицировать описание функциональности поиска в файле *search.ini* (обратите внимание на параметр кодировки):

```
[Search Engine 1]
Name=&Yandex.ru
URL=http://www.yandex.ru/yand
search?rpt=rad&text=%s&numdoc=%i
Query=
Key=y
Is post=0
Has endseparator=0
Encoding=Windows-1251
Search Type=0
Verbtex=17063
Nameid=0
Position=-1
```

Мирслав Боцула

CHIP 4/2003

Совет  
месяца

Победителем нашего традиционного конкурса на лучший читательский совет месяца стал материал Мирслава Боцулы из Винницы, описывающий гибкие возможности персонализации контекстного меню браузера Opera. Расширенный редакцией совет позволяет сделать веб-серфинг намного удобнее и проще. Приз за лучший читательский совет месяца — современный цветной струйный принтер Lexmark Z25 — ждет победителя в редакции. А мы ждем новых писем — конкурсы нашей рубрики продолжаются!

Приз предоставлен компанией  
Lexmark International



[www.lexmark.ru](http://www.lexmark.ru)  
тел. (044) 249-1430

## 526 Опера 7

## Цветовые схемы

К возможности изменять внешний вид браузера при помощи различного рода «шкур», доступной пользователям предыдущих релизов Opera, в седьмой версии программы добавилось использование цветowych схем. Выбрав одну из представленных в меню *View | Color scheme*, можно изменить цветовую гамму различных элементов браузера — панелей, кнопок, списков и т. д.

Но в случае, если набор представленных здесь цветowych схем вас не устраивает, можно без проблем создать свою собственную и указать Opera использовать ее. Для этого, закрыв все экземпляры браузера, откройте конфигурационный файл *menu.ini* (в главной папке Opera). Перейдите к разделу *[Color Scheme Menu]* и добавьте новую строку, указав название схемы и базовый цвет в формате *#RRGGBB*. Например так:

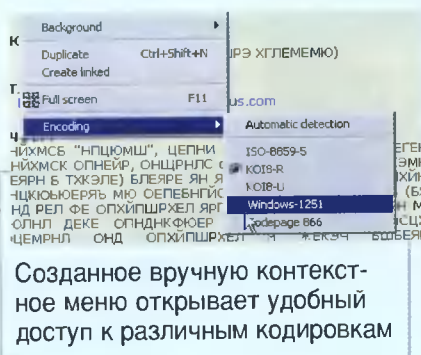
```
Item, "Lilac" = Set skin coloring, #CC00B2
```

Запустив браузер, можно выбрать вновь добавленную цветовую схему.

## 527 Opera 7

## Кириллические кодировки — под рукой

Как известно, многие веб-страницы, размещенные в Интернете, не содержат в себе информации о своей кодировке — и о том, в какой кодировке необходимо отображать содержащийся в них текст. Браузеру остается лишь догадываться. В связи с этим весьма часто приходится вручную подбирать кодировку для открытой страницы, а доступ к этой функции в Opera нельзя назвать слишком удобным — то и дело приходится заходить в меню *View|Encoding*.



Один из способов ускорить доступ к различным кодировкам состоит в добавлении в контекстное меню веб-страницы возможности быстро выбрать одну из наиболее часто используемых кодировок (в первую очередь, кириллических). Чтобы реализовать такую возможность, закройте все экземпляры Opera и откройте в произвольном текстовом редакторе конфигурационный файл *menu.ini*, размещенный в папке Opera. — его содержимое отвечает за настройку меню браузера. Перейдите к разделу *[Document PopUp Menu]* и добавьте в его конце следующий фрагмент:

```
Submenu, "Encoding", Cyrillic &
Encoding Menu =
Set encoding, "AUTODETECT-RU" |
Set encoding, "iso-8859-5" |
Set encoding, "koi8-r" |
Set encoding, "koi8-u" |
Set encoding, "windows-1251" |
Set encoding, "ibm866"
```

## 528 Opera 7

## Своя клавиатура

Веб-браузер Opera всегда отличался множеством удобных клавиатурных сочетаний, позволяющих быстро получать доступ к функциям программы и, тем самым, ускорять серфинг. Теперь же работать в Opera стало еще проще — ведь, начиная с версии 7.0, горячие клавиши браузера можно легко переопределить.

Для этого откройте конфигурационный файл *input.ini*, размещенный в главной папке Opera и измените значения нужных горячих клавиш на новые. Обратите внимание, что если необходимо указать сложную комбинацию клавиш, где присутствует несколько клавиш, то они указываются через пробел, причем функциональные клавиши перечисляются в следующей последовательности: [Ctrl], [Shift], [Alt]. Т. е. чтобы, к примеру, задать на выход из программы комбинацию [Ctrl]+[Shift]+[Alt]+[W], используйте запись:

w ctrl shift alt = Close browser window

## Чтобы телекоммуникации работали на Вас

## В КАЖДОМ НОМЕРЕ

- тесты пользовательского телекоммуникационного оборудования
- советы по оптимизации расходов на покупку, установку и эксплуатацию средств связи
- способы реализации бизнес-решений на базе средств связи и Интернета
- новости законодательства, рынка и техники в сфере связи

## В ФОКУСЕ

- пути решения телекоммуникационных задач бизнеса

Каждый подписчик становится членом Hi-Tech Клуба, а это:

- Скидки на покупку аппаратного и программного обеспечения
- Бесплатный вход на ведущие ИКТ выставки Украины
- Специальные предложения, лотереи и конкурсы



# Мир СВЯЗИ

Подписной индекс  
45687

## 529 Опера 7

## Удобный доступ к наборам веб-сайтов

Путешествие по бескрайним просторам Интернета может длиться бесконечно долго. Однако веб-серфинг, как и любое другое занятие, требует перерывов — а значит, и возможности сохранения текущего состояния работы с возможностью дальнейшего ее продолжения.

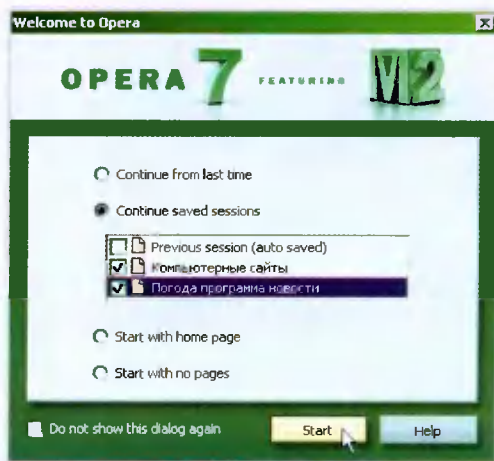
Веб-браузер Опера всегда отличался умением сохранять (даже при некорректном завершении работы программы) состояние открытых страниц и при последующем запуске восстанавливать его. В седьмой версии эта возможность получила дальнейшее развитие — помимо автоматически сохраняемого набора веб-адресов последних страниц Опера научилась работать с отдельными сессиями страниц.

Под сессией в Опера подразумевается набор всех уже загруженных или откликнувшихся на запрос веб-страниц, открытых в рабочей области окна браузера. Такой набор можно легко сохранить в файл сессии при помощи команды *File|Sessions|Save session...* — при этом можно указать произвольное имя файла и его местоположение. Если же при сохранении отметить пункт *Show these windows every time I start Opera*, то страницы сохранен-

ной сессии будут открываться сразу же при каждой загрузке браузера.

Если запуск Опера начинается с открытия стартового диалога (определяется значением пункта *Show start-up dialog* меню *File|Preferences|Start and exit*), то в нем отображаются все сохраненные сессии. При этом есть возможность отметить, какие из них нужно открыть в данный момент. Загрузить сохраненную ранее сессию можно и прямо из браузера, воспользовавшись меню *File|Sessions|Open session...* (а если сессии сохраняются в специально отведенный для них подкаталог папки Опера — *Sessions* — то выбрать нужную сессию можно просто из меню *File|Sessions*).

Работать с сессиями очень удобно как в случае если каждый день вы начинаете с обзора сайтов определенной тематики, так и если вам просто иногда необходимо сохранять промежуточные состояния поиска информации в Сети. Интересно то, что при открытии нескольких сессий набор веб-страниц каждой



В стартовом диалоге Опера можно выбрать, какие из ранее сохраненных сессий будут открыты при запуске

из них открывается в отдельном экземпляре окна Опера. Это позволяет тематически разделять просматриваемые страницы и оперативно переключаться между их группами. Если же вам все-таки необходимо открыть набор страниц одной сессии внутри текущего окна браузера, воспользуйтесь меню *File|Sessions|Insert session...* и выберите файл нужной сессии.

Мирослав Боцула

## 530 Internet Explorer

## Альтернативный способ сохранения веб-страниц

Путешествуя по Сети, достаточно часто приходится создавать локальные копии веб-страниц, чтобы впоследствии иметь возможность более детально изучить нужную информацию или попросту иметь ее всегда под рукой. При этом если графические элементы выбранной страницы

представляют интерес (полезные диаграммы, схемы, иллюстрирующие текст рисунки), то их тоже желательно сохранить на локальный ПК.

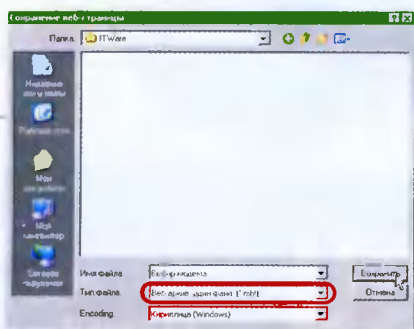
В браузере Internet Explorer сохранение веб-страницы целиком производится таким образом, что получаемые локальные копии HTML-документов не слишком удобны для переноса или пересылки на другой ПК — вся графика сохраняется в специальную папку (название которой обычно состоит из имени веб-страницы и окончания *.files*). И, к примеру, чтобы переслать сохраненную таким образом страницу по электронной почте, необходимо предварительно запаковать HTML-файл и всю графику в один файл.

Этого неудобства лишен альтернативный метод сохранения веб-страниц — в виде так называемых веб-архивов (единых файлов с расширением MHT). Для этого при сохране-

нии HTML-документа в окне *Сохранение веб-страницы* (меню *Файл|Сохранить как...*) в списке *Тип файла* выберите *Веб-архив, один файл (\*.mht)*. Его размер обычно несколько больше суммарного объема полностью сохраненной веб-страницы, однако такой файл удобен для транспортировки. Кстати, именно в этот формат можно сохранить презентацию из PowerPoint для ее просмотра на ПК без специальных программ (см. совет № 406, ЧИП 4/2002).

Олег Мелешкин

**От редакции:** Недостаток описанного метода состоит в том, что MHT-файлы поддерживаются только браузером Internet Explorer, причем начиная с версии 5.0. Кроме того, отредактировать код такого файла совсем не просто — однако для этих целей можно вновь открыть его в браузере и сохранить как HTML.



Страницу, сохраненную в едином веб-архиве, удобно передавать или пересылать по почте

## 531 Macromedia Flash

## Реалистичные перемещения

В роликах Flash довольно часто приходится перемещать объекты динамически, реагируя на определенные действия пользователя (например, на щелчок мышью). Обычно такое передвижение выполняется мгновенно, что для реальных объектов выглядит не вполне естественно. Добиться большей реалистичности при перемещении объектов можно, используя плавное изменение скорости их движения.

Создайте объект произвольной формы и преобразуйте его в клип (выделив объект, нажмите клавишу [F8] и выберите в появившемся окне пункт *Movie Clip*). Затем снова выделите объект и откройте окно *Object Actions* ([Ctrl]+[Alt]+[A]). Перейдите в «экспертный режим», который позволит ввести программный код с клавиатуры (щелчок по стрелке в верхнем правом углу окна, пункт *Expert Mode* или [Ctrl]+[E]). Задайте для объекта в правой части окна следующий код на языке ActionScript:

```
onClipEvent(load){
  _x=0;
  _y=0;
}
onClipEvent(mouseDown){
  targetx=_root._xmouse;
  targety=_root._ymouse;
}
onClipEvent(enterFrame){
  _x=targetx;
  _y=targety;
}
```

Здесь первая функция задает начальные координаты объекта, вторая функция считывает координаты курсора мыши в момент щелчка левой кнопкой, а третья — передает новые координаты объекту.

Запустите полученный ролик

(комбинация клавиш [Ctrl]+[Enter]). Как видно из результата, объект мгновенно перемещается в ту точку, в которую вы укажете ему мышью.

Теперь придадим движению объекта эффект замедления. Для этого в первую функцию добавим параметр скорости *speed*:

```
onClipEvent(load){
  _x=0;
  _y=0;
  speed=2;}

```

А третью функцию заменим на:

```
onClipEvent(enterFrame){
  _x+=(targetx-_x)/speed;
  _y+=(targety-_y)/speed;}

```

Замедление движения достигается путем реализации в функции *onClipEvent* простой формулы:

*точка* = (потом — сейчас)/скорость

Здесь параметр *точка* определяет координаты того места, куда объект переместится за один шаг. Параметры *потом* и *сейчас* представляют собой координаты конечной точки, в которую мы хотим переместить объект, и точки, в которой объект находится в данный момент, соответственно. Параметр *скорость* задает скорость, с которой будет осуществляться перемещение по сцене.

Данная операция производится в бесконечном цикле и объект, передвигаясь на все более короткое расстояние, как бы замедляется. Изменяя значение параметра скорости *speed*, мы можем регулировать темп передвижения объекта по своему усмотрению.

## 533 Macromedia Flash

## Появление из ниоткуда

Весьма впечатляющего эффекта в сценах Flash можно добиться, создав объект, появляющийся как бы из ниоткуда. Чтобы реализовать такую возможность, сделайте следующее.

Создайте произвольный объект и, преобразовав его рисунок (нажав [F8] и выбрав в открывшемся окне пункт *Graphic*), при помощи ключевых кадров и опции *Motion Tween*, заставьте его перемещаться из одной точки в другую. После этого пе-

рейдите в первый ключевой кадр и, щелкнув на закладке *Effect*, выберите из выпадающего меню пункт *Alpha*. Затем измените значение этого параметра в ноль. Запустив ролик, можно наблюдать плавное появление объекта.

Так же эффект альфа-прозрачности можно использовать для заливки объекта полупрозрачным фоном. Это свойство доступно на панели окна *Mixer*.

## 532 Macromedia Flash

## Берем и тащим

Добавить интерактивности во Flash-ролики можно, разрешив пользователю перемещать элементы сцены во время их проигрывания. Добиться этого можно следующим образом.

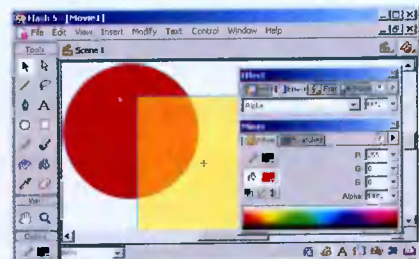
Нарисуйте объект произвольной формы и преобразуйте его в клип (нажмите [F8] и выберите *Movie Clip*). Затем, дважды щелкнув по нему мышью, выделите изображение еще раз и преобразуйте его вновь, но уже в кнопку (нажмите [F8] и выберите *Button*). Это нужно для того, чтобы при перетаскивании объекта по сцене остальные ее элементы не следовали за ним.

Теперь, не возвращаясь в поле сцены, выделите объект и нажмите комбинацию клавиш [Ctrl]+[Alt]+[A]. Перейдя в «экспертный режим» окна *Object Actions* (пункт *Expert Mode* контекстного меню, вызываемого щелчком на стрелке в верхнем правом углу окна, или комбинация клавиш [Ctrl]+[E]), добавьте в правой части следующий код:

```
on (press, dragOver) {
  startDrag ("");
}
on (release, releaseOutside, dragOut) {
  stopDrag ();
}
```

Первая функция отвечает за «захват» объекта в момент щелчка по нему кнопкой мыши, а вторая, соответственно, за его «освобождение» в момент отпускания кнопки мыши.

Теперь из окна библиотеки элементов *Library* ([Ctrl]+[L]) можно добавлять на сцену произвольное количество экземпляров созданного объекта. Окончательно скомпоновав и запустив ролик, можно перетаскивать каждый из объектов куда угодно.



Прозрачность объекта определяется параметром Alpha