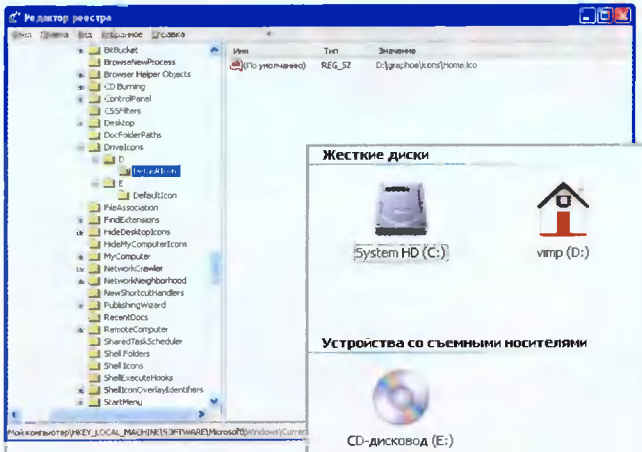


721 Windows XP

Каждому диску — свой значок

Вопрос: Способ изменения значка для любого каталога в Windows XP, описанный в совете № 435 (см. ЧИП

8/2002, CHIP-CD — в категории *Советы и подсказки* строка поиска дисков не работает. Как присвоить произвольному устройству хранения данных пиктограмму, отличную от стандартной?



Каждому диску в Windows можно присвоить значок, более соответствующий содержимому носителя

Ответ: Информацию о значке, присвоенном тому или иному диску, Windows XP хранит в системном реестре. Нажмите на клавиши [F]+[R], в окне *Запуск программы...* введите в текстовое поле

regedit и нажмите на [Enter]. В окне редактора реестра перейдите к разделу *HKEY_LOCAL_MACHINE\Software\Microsoft\Windows\CurrentVersion\Explorer\Drivelcons* (если такового нет, создайте его).

Здесь добавьте подраздел с именем, равным букве диска, для которого вы хотите поменять значок. Например, для диска C следует создать раздел с именем C. В нем добавьте подраздел *DefaultIcon*, где параметру (*По умолчанию*) присвойте значение, равное пути файла значка, и через запятую его номер в соответствующем файле (номер пиктограммы необходим, если это библиотека пиктограмм icl, dll, exe и др.).

Теперь достаточно лишь открыть заново окно *Мой компьютер*, чтобы изменения вступили в силу.

Виталий Бреус

722 Windows XP

Ограничение функциональности

■ На общедоступных компьютерах (например, в учебных лабораториях и классах, компьютерных клубах, интернет-кафе) следует строго ограничивать доступ пользователей к тем или иным компонентам операционной системы.

В системном реестре в разделе *HKEY_LOCAL_MACHINE\Software\Microsoft\Windows\CurrentVersion\Shell Extensions\Approved* содержится список модулей Windows, которые могут запускать пользователи при работе на данном ПК. Имя каждого STRING-параметра

этого списка — CLSID-идентификатор того или иного компонента, объявленного в разделе *HKEY_CLASSES_ROOT\CLSID*. Для удобства описание каждого параметра содержится в его значении.

По умолчанию на содержимое ключа *Approved Windows* не реагирует. Чтобы данный список системой был учтен, в разделе *HKEY_CURRENT_USER\Software\Microsoft\Windows\CurrentVersion\Policies\Explorer* параметру *EnforceShellExtensionSecurity* типа DWORD присвойте значение 1.

724 Windows XP

Памятка при входе в систему

■ Загрузку системы можно сопроводить произвольным текстовым посланием, которое, например, поприветствует пользователя и расскажет ему о правилах пользования данным компьютером.

Организовать такое сообщение очень просто. Для этого, как всегда, следует внести некоторые изменения в реестр Windows. Нажмите клавиши [F]+[R], в появившемся окне в текстовое поле введите *regedit* и нажмите [Enter]. В окне редактора системного реестра перейдите к разделу *HKEY_LO-*

CAL_MACHINE\Software\Microsoft\Windows NT\CurrentVersion\WinLogon. Здесь должны находиться текстовые параметры *LegalNoticeCaption* и *LegalNoticeText*. Создайте их, если таковые в указанном разделе отсутствуют.

Значение первого параметра будет служить заголовком окна сообщения. А содержимое второго будет самим сообщением, которое пользователь увидит еще до появления окна ввода имени и пароля Windows.

Дмитрий Соболев

723 Windows NT/2000/XP

Заставка по умолчанию

Вопрос: Можно ли заменить на другой хранитель экрана стандартную экранную заставку, запускающуюся при простое компьютера до входа пользователя в систему?

Ответ: Да, можно. Для этого следует отредактировать системный реестр. Выберите пункт меню *Пуск|Выполнить...* (или нажмите клавиши [F]+[R]). В окне *Запуск программы...* в текстовое поле введите *regedit* и нажмите [Enter].

В окне редактора реестра Windows перейдите к разделу *HKEY_USERS\DEFAULT\Control Panel\Desktop*. Здесь должны быть два строковых параметра — *SCRNSAVE.EXE* и *ScreenSaveActive*. Если таких параметров нет, создайте их. Значение первого из них должно быть равно имени файла желаемой экранной заставки, например, *mySaver.exe*. Обязательное условие — этот файл должен находиться в папке *Windows\System32*. Второму параметру — *ScreenSaveActive* — присвойте значение 1, чтобы активизировать заставку при появлении диалогового окна входа в систему.

Промежуток времени в секундах, спустя который заставка включится, обозначен в строковом параметре *ScreenSaveTimeout* в том же разделе системного реестра.

725 Microsoft Office 2003

Справка без Интернета

■ Справочная система пакета Microsoft Office 2003 может дать ответ на многие вопросы, возникающие при работе с тем или иным приложением. Однако если интересующая вас информация не найдена, при наличии интернет-соединения офисный справочник автоматически отправляет запрос на сервер Microsoft.

Такая возможность, бесспорно, может не один раз оказаться полезной. Однако, если вы подключены к Сети через телефонную линию (dial-up), часто приходится экономить расход трафика на загрузку более важных данных.

Чтобы запретить справочной системе выходить в Интернет, в любой программе Microsoft Office нажмите клавишу [F1] и на панели *Справка* внизу щелкните на пункте *Параметры содержимого в сети*. В окне *Параметры служб* выберите пункт *Содержимое сети* и выключите параметр *Показывать содержимое и ссылки Microsoft Office Online*.

После этого нажмите кнопку *OK* и перезапустите приложение — дальнейший поиск справочных сведений будет ограничен локальными файлами, хранящимися на вашем компьютере.

Gray

727 Microsoft Word

Шпаргалка на память

■ Если вы забыли какое-либо из сочетаний горячих клавиш в программе Microsoft Word, а подшивки «Советов и подсказок» под рукой не оказалось — не беда! Нажмите клавиши [Alt]+[F8], в окне *Макрос* в списке *Макросы из:* выберите пункт *Команды Word* и в

перечне команд найдите пункт *ListCommands*.

Нажмите на кнопку *Выполнить*, и Word сгенерирует список команд и клавиатурных сокращений к ним. Созданный документ можно сохранить в файл или распечатать на бумаге.

Сергей Кудрявцев

728 Microsoft Word

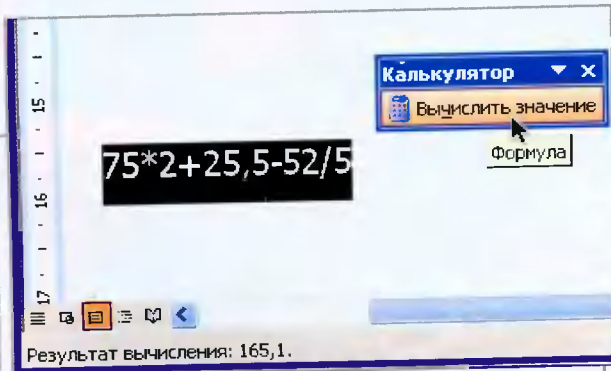
Word-арифметик

■ Команда разработчиков Microsoft Word встроила в свое детище простой калькулятор, позволяющий быстро вычислить серию арифметических выражений, записанных прямо в документе Word.

По умолчанию ни в меню программы, ни на панели инструментов соответствующая команда не вынесена. Поэтому придется добавить ее самостоятельно.

Выберите пункт меню *Сервис | Настройка...* или, щелкнув правой кнопкой мыши в любом месте панели инструментов, в контекстном меню выберите команду с таким же названием. В появившемся окне перейдите на вкладку *Команды*, и в списке *Категории* выберите пункт *Все команды*. В списке *Команды* найдите пункт *Tools-Calculate* и перетащите его на любую панель инструментов или меню Word, после чего нажмите на кнопку *Заккрыть*.

Теперь, если в теле документа Word вы наберете какое-либо арифметическое выражение и нажмете на добавленную перед этим кнопку, в строке состояния программы отобразит результат вычислений.



Для вычисления простых арифметических выражений Microsoft Word легко может заменить калькулятор

726 Microsoft Word

Продолжаем работу!

■ Сразу с места в карьер взяться за работу позволяет текстовый редактор Microsoft Word. Чтобы открыть в окне программы последний использованный файл, необходимо создать специальный ярлык.

Откройте любую папку, где предполагается создать ссылку на Word (это может быть даже рабочий стол Windows). Щелкните правой кнопкой мыши на пустом месте и во всплывшем меню выберите пункт *Создать | Ярлык*.

В окне *Создание ярлыка* щелкните на кнопке *Обзор...* и найдите в дереве каталогов и файлов программу *Winword.exe* (обычно она находится в папке *Program Files \ Microsoft Office \ Office11* для Microsoft Office 2003). Нажмите на кнопку *OK* и, вернувшись в предыдущее окно, в текстовом поле после пути к программе введите строку */mFile1*. Нажмите на кнопку *Далее*, введите название ярлыка и нажмите на кнопку *Готово*.

После этого, щелкнув на созданной ссылке, вы запустите Word и заставите программу автоматически открывать первый файл, который указан в меню *Файл* в разделе недавно отредактированных документов.

729 Microsoft Excel

Задний ход

■ Возможности поиска и замены в приложениях Microsoft Office уже обсуждались на страницах «Советов и подсказок», но, как оказалось, поисковому механизму табличного процессора Microsoft Excel тоже есть чем похвастаться — одна очень интересная возможность, реализованная в нем разработчиками, позволит сэкономить уйму времени и сил.

При обзоре результатов поиска иногда возникает необходимость вернуться назад и снова просмотреть или изменить конкретные данные, стиль форматирования ячеек и т.д. Случается, что в процессе работы была допущена ошибка или лишний раз нажата кнопка *Далее*. Чтобы вернуться назад, не обязательно начинать поиск сначала, все, что для этого нужно, — нажать клавишу [Shift] и, удерживая ее, щелкнуть на кнопке *Далее* — так вы вернетесь на один результат поиска назад.

Дмитрий Володин

730 Microsoft Outlook 2003**О письмах — в несколько строк**

■ При работе с электронной корреспонденцией в программе Microsoft Office Outlook 2003 для многих оказался удобным новый многострочный режим отображения электронных сообщений. Изначально в этот режим программа переключается лишь при уменьшении ширины спи-

ска содержимого почтовой папки — остается один столбец, в котором один под другим располагаются подробные описания писем.

Чтобы список сообщений отображался всегда в многострочном режиме, щелкните правой кнопкой мыши по заголовку списка и в контекстном меню выберите пункт *Настраиваемое...* В появившемся окне нажмите кнопку *Другие настройки...* В одноименном окне в группе *Другие параметры* снимите отметку с параметра *формат в несколько строк для ширины меньше* и включите опцию *всегда в несколько строк*. **З а к р о й т е** диалоговые окна — программа

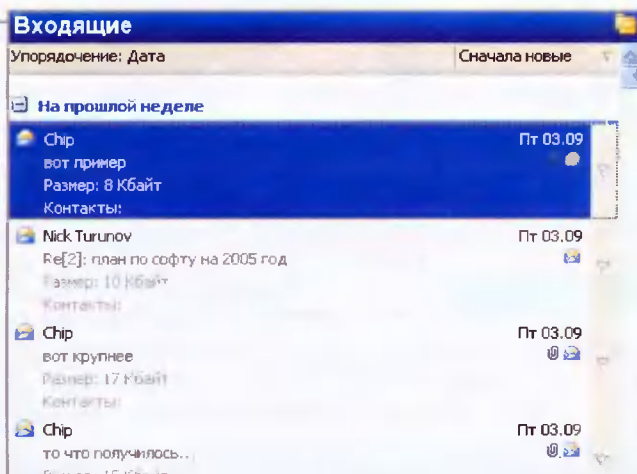
сразу отреагирует на внесенные изменения в настройках.

По умолчанию отображается имя отправителя, рядом с ним — время получения письма и ниже, более светлым шрифтом, тема письма. Но дополнительную информацию о каждом письме можно расширить — достаточно увеличить число строк в описании сообщений.

Через заголовок списка писем выберите тот же пункт *Настраиваемое...*, в том же окне нажмите на кнопку *Поля...* и в одноименном окне в верхнем выпадающем списке выберите подходящее число строк. Закрыв диалоговые окна, вы сразу увидите видоизменения списка электронных сообщений.

Ярослав Приходько

От редакции: Помните, что внесенные изменения коснутся только выбранной папки. Чтобы настройки многострочного режима применить ко всем каталогам Outlook, следует создать шаблон через *Организатор представлений* (команда *Вид|Упорядочить по|Текущее представление|Определить представления...*).



Компактный многострочный режим отображения списка сообщений можно тонко настроить, чтобы работа с почтой была наиболее удобна

731 Total Commander**Создание группы папок**

■ В файловом менеджере Total Commander можно создать сразу целую ветку в дереве каталогов. Если нажать клавишу [F7] и в появившемся окне в поле ввести, к примеру, *Срп|Tips\10-2004*, то в текущем каталоге появится папка *Срп*, в которой будет содержаться вложенная папка *Tips*, содержащая в свою очередь, каталог *10-2004*.

Сергей Петров

733 Opera**RSS-арии**

■ Браузер Opera 7.50 имеет встроенный агрегатор RSS-данных. Чтобы подписаться на рассылку новостей в формате RSS, выберите команду *Mail|Newsfeeds...* В появившемся окне отметьте нужные пункты.

Можно добавить и новый RSS-ресурс — нажмите на кнопку *New...*, введите имя страницы, ее адрес и интервал обновления. После этого во вкладке *Mail* в группе *Newsfeeds* появятся новые группы RSS-новостей.

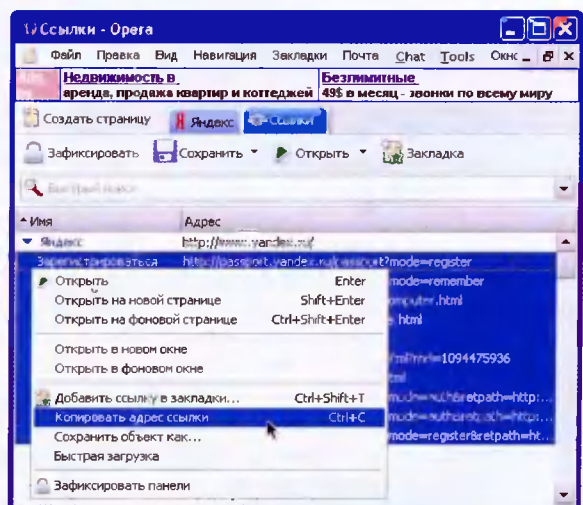
Олег Сокоринский

732 Opera**Импорт нескольких ссылок сразу**

■ При работе в Интернете часто бывает необходимо сохранить сразу несколько ссылок, присутствующих на веб-странице. Конечно, довольно обременительно копировать содержимое каждой ссылки в отдельности и переносить его в другое приложение.

Веб-браузер Opera позволяет быстро скопировать сразу серию ссылок. Для этого достаточно нажать на клавиши [Ctrl]+[J] — во вкладке *Links* программа отобразит все ссылки, присутствующие на открытой интернет-странице.

Выделив несколько пунктов в списке вкладки *Links*, через буфер обмена их можно перенести куда угодно — выделив ссылки, нажмите клавиши [Ctrl]+[C], перейдите в



Серию выделенных во вкладке *Links* ссылок можно целиком перенести из Opera в другую программу

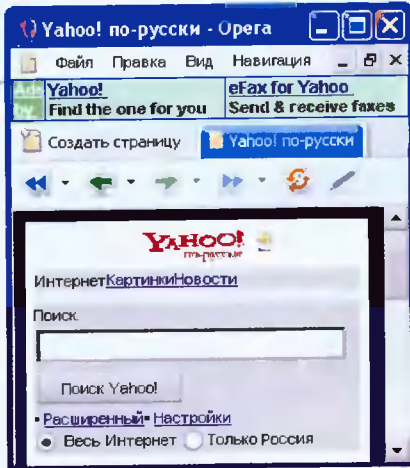
окно другой программы и нажмите [Ctrl]+[V]. Так можно либо сохранить скопированные веб-адреса в текстовый файл, либо поставить на очередь в менеджере загрузок.

Grey

734 Opera

Вэб размером с ладонь

■ В программе Opera реализован любопытный режим просмотра веб-страниц — мини-экран. Активировав его с помощью клавиш [Shift]+[F11], вы заставите веб-браузер переконфигуровать страницу так, чтобы она могла уместиться в окне небольших размеров (менее 480 пикселей).



Opera «ладонного» формата будет полезной и на настольной системе

В первую очередь, это полезно для веб-разработчиков при создании ресурсов, предназначенных для просмотра на КПК. Но и владельцам настольных систем это тоже может принести пользу — более компактное окно Opera можно постоянно держать на виду, следя за изменениями загруженного сайта.

735 Интернет-пейджеры

Вэб-браузер на заказ

Проблема: Общаясь через интернет-пейджеры (например, ICQ, Miranda и др.), пользователи часто обмениваются веб-ссылками, помещая их в текст сообщений. При щелчке на полученном URL-адресе запускается программа Microsoft Internet Explorer, хотя в системе по умолчанию установлен другой веб-браузер. Чтобы загрузить страницу в каком-либо другом браузере, приходится вручную его запускать, копировать полученную ссылку и вручную вставлять в адресную строку браузера. Можно ли как-то заставить мессенджер автоматически открывать получаемые ссылки в используемой по умолчанию программе обзора Интернета?

Решение: По неизвестной причине интернет-пейджеры не проверяют, какой веб-браузер используется по умолчанию. Вместо этого они считают значения параметра (*По умолчанию*), находящегося в системном реестре в разделе `HKEY_CLASSES_ROOT\Applications\iexplore.exe\shell\open\command`. Его значение изначально равно `c:\program files\internet explorer\iexplore.exe` (буква диска может быть другой). Замените эту строку на путь к желаемой программе-обозревателю Интернета.

Чтобы ваш интернет-пейджер отреагировал на изменения, ничего не нужно перезагружать — повторный щелчок на какой-либо из

CHIP 10/2004
Совет
месяца

Житель
Львов-

ской области Вячеслав Ставицкий признан редакторным жюри победителем октябрьского конкурса на лучший читательский совет.

Описанный Вячеславом способ вызова из окна интернет-пейджера веб-браузера, отличного от Internet Explorer, пригодится многим пользователям, отдающим предпочтение какому-либо из альтернативных веб-браузеров.

Автор совета получает в подарок современный цветной струйный принтер Lexmark Z612. А от вас, уважаемый читатель, мы ждем новых писем — наши конкурсы продолжаются, и мы приглашаем вас принять в них участие!

Приз предоставлен компанией
Lexmark International

LEXMARK

www.lexmark.ru
тел. (044) 494-2557



полученных вами веб-ссылок заставит мессенджер загрузить соответствующую страницу в указанном вами браузере.

Вячеслав Ставицкий

736 Adobe Photoshop CS**Мгновенная перекраска**

■ В графическом редакторе Adobe Photoshop изменить цвет заливки каких-либо графических элементов, расположенных на прозрачном слое, — пара пустяков. На палитре *Layers* щелкните на нужном слое и нажмите на кнопку *Lock transparent pixels* в верхней части палитры.

Теперь выберите нужный цвет подложки (Background Color) и нажмите клавиши [Ctrl]+[Delete] — все пиксели на данном слое примут выбранный цвет.

Ярослав Приходько



Достаточно одного нажатия на клавиши [Ctrl]+[Delete], чтобы непрозрачные области слоя изменили свой цвет

От редакции: Следует помнить, что в цвет подложки окрашивается любой пиксель слоя, степень прозрачности которого больше нуля. Поэтому не стоит пользоваться этим способом при работе со слоями, на которых присутствует несколько цветов.

737 Adobe Photoshop**Ставим штрих-код**

■ В наше время штриховый код является неотъемлемым атрибутом любого товара. Несмотря на кажущуюся сложность этого элемента, стилизация графической работы под штрих-код средствами профессиональных редакторов очень проста. В качестве инструмента возьмем Adobe Photoshop.

Для работы можно создать новый файл (выберите для этого команду *File|New...*),

а можно использовать уже имеющийся холст. Главное правило — файл должен быть достаточно больших размеров (от 500x500 точек) при разрешении в пределах 200—300 точек на дюйм. Так можно более тонко производить настройку отдельных элементов изображения. Да и конечный файл можно будет использовать не только для просмотра на экране монитора, но и в печатной продукции.

Нажмите клавиши [Ctrl]+[Shift]+[Alt]+[N], чтобы создать новый слой. Инструментом *Paint Bucket Tool* залейте слой белым цветом. Затем выберите команду *Filter|Noise|Add Noise...* В диалоговом окне в



Штрих-код обращает на себя основное внимание, внося в общую картину сильное «денежное» настроение

поле *Amount* введите число 60 и нажмите на кнопку *OK*.

Далее выберите инструмент *Rectangular Marquee Tool* и выделите на слое прямоугольную область. В меню *Filter|Blur* щелкните на пункте *Motion Blur...* В окне фильтра в поле *Angle* введите значение 90, а в поле *Distance* — 999. Нажмите на кнопку *OK*, чтобы применить действие фильтра.

Последний шаг — увеличение контрастности полученных вертикальных линий. Для этого достаточно нажать клавиши [Ctrl]+[Shift]+[Alt]+[L]. Полученный результат — готовая основа для будущего штрих-кода.

Анна Горелова