

748 Windows XP SP2

Всплывающие окна на HTTPS-ресурсах

■ При установленном пакете Windows XP Service Pack 2 в веб-браузере Internet Explorer присутствует блокировщик всплывающих окон. Для удобства его можно настроить так, чтобы он не блокировал всплывающие окна на сайтах, работающих по защищенному протоколу HTTPS (это могут быть, например, какие-либо онлайн-вые платежные

или банковские системы — ресурсы, которым пользователи доверяют изначально).

В окне редактора реестра Windows перейдите к разделу *HKCU\Software\Microsoft\Internet Explorer\New Windows*. Здесь создайте DWORD-параметр *AllowHTTPS* и установите его значение равным 1. После этого перезагрузите компьютер.

749 Windows XP

Размеры папок — в режиме Таблица

■ Досадно, что Проводник Windows не позволяет просматривать размеры каталогов, как это он умеет делать с

Имя	Folder Size
graphoe	139 MB
kostya	139 MB
mailArchives	657 MB
maya	2 MB
mediavirus	2 MB
msbook	206 MB
My Archives	104 KB
My Downloads	197 MB
My eBooks	0 KB

Благодаря небольшой dll-библиотеке Проводник Windows обзаведется полезной функцией

файлами. Однако, загрузив с CHIP-CD файл *DirSize.dll*, вы сможете дополнить оболочку Windows этой полезной функцией.

Скопируйте этот файл в папку *Windows\System32* и зарегистрируйте его в системе. Для этого нажмите клавиши [Win]+[R] и в текстовое поле введите строку:

```
regsvr32 c:\windows\system32\dirsize.dll
```

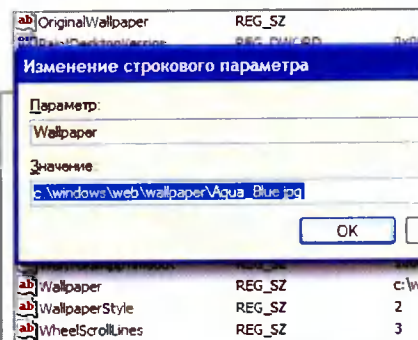
Будьте внимательны — если на вашем ПК каталог *Windows\System32* находится на другом разделе винчестера, не забудьте заменить символ с перед двоеточием на соответствующую букву.

Павел Микитенко

750 Windows

Свои обои при входе

Вопрос: Можно ли поменять обои на свое изображение, которое отображает Windows перед входом пользователя в систему?



Изменив один параметр системного реестра, свои любимые обои можно загружать еще до входа в Windows

Ответ: Да, можно. Для этого достаточно в редакторе системного реестра перейти к разделу *HKU\DEFAULT\Control Panel\Desktop* и здесь изменить значение строкового параметра *Wallpaper* (если такового нет, создайте его). Значением параметра должен быть путь к файлу с понравившимися обоями.

Павел Недзельский

РЕДАКТОР РЕЕСТРА

В советах, где описывается работа с реестром Windows, подразумевается, что вы уже запустили Редактор реестра. Это можно сделать, выбрав пункт меню *Пуск* ⇒ *Выполнить...* (или нажав клавиши [Win]+[R]), введя в появившемся окне в текстовое поле *regedit* и нажав клавишу [Enter].

СОКРАЩЕНИЯ

Для обозначения основных разделов системного реестра Windows используются такие сокращения:

HKCR	HKEY_CURRENT_ROOT
HKCU	HKEY_CURRENT_USER
HKLM	HKEY_LOCAL_MACHINE
HKU	HKEY_USERS

ПИШИТЕ НАМ!

По e-mail: tips@chip.ua

Через Интернет: www.chip.ua/forum

По почте: а/я 5, Киев, 03005, Украина, с пометкой «В рубрику «Советы и подсказки»»

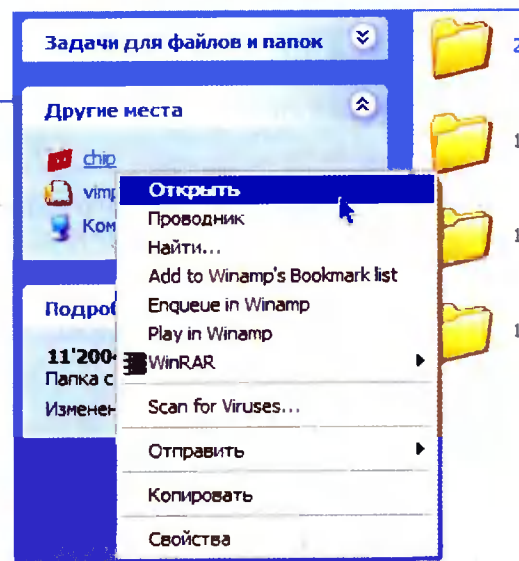
751 Windows XP

Ссылки, которые мы не замечаем

■ В списке типичных задач, отображаемых в окне Проводника слева от содержимого каталога, имеется секция *Другие места*. Щелчок здесь на одну из ссылок позволяет быстро перейти к одной из часто используемых папок. Однако это далеко не все, что умеет делать вышеназванная секция.

Щелчок правой кнопкой мыши по любой из ссылок открывает контекстное меню соответствующего каталога. И так можно полноценно работать с выбранной папкой, не открывая ее в окне файлового менеджера.

Более того, перетаскивая файл из текущего каталога на любую из ссылок, можно легко скопировать (или переместить) данные в соответствующее место.



Ссылки в секции *Другие места* — полноценные объекты файловой системы, с которыми можно работать как с обычными каталогами

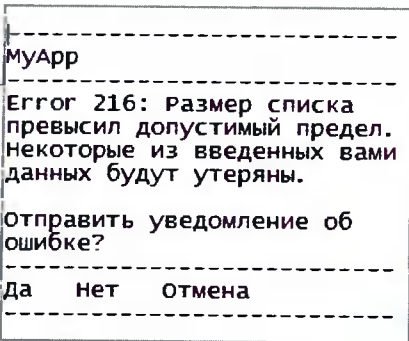


752 Windows 2000/XP

Ведем журнал ошибок

Вопрос: Системные администраторы постоянно твердят — записывайте ошибки при сбоях ПО. Но при переписывании текста ошибки можно допустить неточность. Да и со скриншотами окон сообщений — тоже лишняя возня. Как можно упростить ведение журнала ошибок?

Ответ: В ОС Windows 2000/XP любое окно сообщения (будь то ошибка, предупреждение или информирование пользователя) можно скопировать нажатием на клавиши [Ctrl]+[C].



Окно сообщения «в текстовом виде» весьма информативно

Затем в любом текстовом редакторе нажмите на клавиши [Ctrl]+[V]. В результате вы получите текстовую копию окна сообщения. Остается только добавить описание условий, при которых возникло данное сообщение и отдать распечатку системному администратору.

Александр Качанов

753 Microsoft Word

Выделим для пущей убедительности

■ В Microsoft Word существует множество способов выделить важный фрагмент документа. Часто используется двойное подчеркивание и капитали (малые заглавные буквы). Обычный способ такого форматирования текста весьма неудобен — через команду *Формат* ⇒ *Шрифт* нужно открывать диалоговое окно и там искать нужные параметры.

Вместо этого можно воспользоваться сочетаниями горячих клавиш. Нужно выделить необходимый текст и нажать на клавиши [Ctrl]+[Shift]+[D] для двойного подчеркивания или [Ctrl]+[Shift]+[K] — для преобразования строчных букв в капитали.

Тарас Костенко

754 Microsoft Word

Избавляемся от лишних разрывов строк

■ Многие текстовые файлы (книги, нормативные документы) до сих пор встречаются в так называемом формате MS-DOS — когда весь текст разбит на строки размером по 80 символов. Разумеется, такие тексты легко читать, но их редактирование существенно затрудняется. Ведь если, например, понадобится выделить отдельный абзац документа, будет сложно определить границы этого абзаца.

Поэтому следует убрать лишние разрывы строк и сжать множественные пробелы (они часто используются вместо символа табуляции для выравнивания текста). Чтобы не мучаться ручной правкой текста, обработать файл можно с помощью макроса, который вы можете просмотреть в листинге 1 или загрузить с CHIP-CD.

Пояснений требуют параметры

функции *replacing*, выполняющей обработку текста. Параметр *find* — это строка поиска, *replace* — строка замены. Логическая величина *OneTime* — это количество операций замены (значение *True* — один раз, *False* — пока не будут заменены все найденные вхождения). Последний параметр (*wildcards*) означает использование регулярных выражений в поиске (за это отвечает параметр *Подстановочные символы* в диалоговом окне *Найти и заменить* на вкладке *Замена*).

Открыв загрузенный с компакт-диска документ Microsoft Word, нажмите на клавиши [Alt]+[F8]. Выбрав в окне *Макрос* строку *ReformatTXT*, нажмите кнопку *Выполнить*. После этого вам нужно лишь подождать, чтобы Word закончил преобразование текста.

Сергей Кравчук

ЛИСТИНГ 1

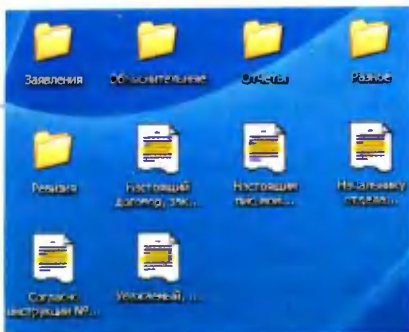
```
Sub replacing(find As String, replace As String,
Optional OneTime As Boolean = False, Optional wildcards As Boolean = False)
Dim TxtRange As Range
Set TxtRange = ActiveDocument.Content
With TxtRange.find
Do
.ClearFormatting
.Replacement.ClearFormatting
.Text = find
.Replacement.Text = replace
.MatchWildcards = wildcards
.MatchSoundsLike = False
.Forward = True
.Wrap = wdFindContinue
.Format = False
.MatchCase = False
.MatchWholeWord = False
.MatchAllWordForms = False
.Execute replace:=wdReplaceAll
If OneTime Then Exit Do
Loop While .Found
End With
End Sub
```

```
Sub ReformatTXT()
replacing "^w", " ", True ' замена всех множественных пробелов на один
replacing "^p", "^l", True ' замена абзацев на разрывы строк (чтобы потом
' работать с подстановочными знаками)
replacing "^l", "" ' удаление пробелов в конце строки
replacing " ^l", "" ' удаление пробелов в начале строки
replacing "^l^l", "" ' замена нескольких пустых строк на одну
replacing "^l([A-Z,A-Я,^l,^i,^j,^c])", "\1", False, True ' сборка строк одного абзаца вместе
replacing "([!^l?])^l([A-Z,A-Я,^l,^i,^j,^c])", "\1 \2", False, True ' сборка разрывов в середине предложений
replacing "^l", "^p", True ' заменим разрывы строк на абзацы
End Sub
```



755 Microsoft Word

Шаблоны умных мыслей



Как шаблоны SMS-сообщений: в файлы-фрагменты можно сохранить часто используемые фразы и элементы разметки

■ Вы наверняка знаете, что любой фрагмент документа Microsoft Word, включая таблицы, графику и вложенные объекты, можно перетащить мышью в произвольный каталог или на

рабочий стол. Система автоматически преобразует перенесенные данные в так называемый файл-фрагмент.

Перетащив этот файл обратно в окно Word, вы создадите копию сохраненного ранее фрагмента с исходным форматированием и со всеми объектами. Так можно в одной папке сохранить правильные формулировки, таблицы со сложной структурой — все, чем пестрят, например, официальные документы.

Разместив файлы-фрагменты по отдельным папкам с соответствующими названиями (например, *Отчеты*, *Договоры* и т. д.), их можно легко находить и перетаскивать в нужные места документа Word. Так можно быть уверенным, что текст скомпонован из проверенных фраз и элементов, не содержащих неточности и опечатки.

Сергей Кравчук

756 Total Commander



Консоль, которая всегда под рукой

■ Многие поклонники файлового менеджера Total Commander стремятся сделать из этой программы этакий универсальный комбайн. Благо — для этого создано большое число плагинов (см. с. 58).

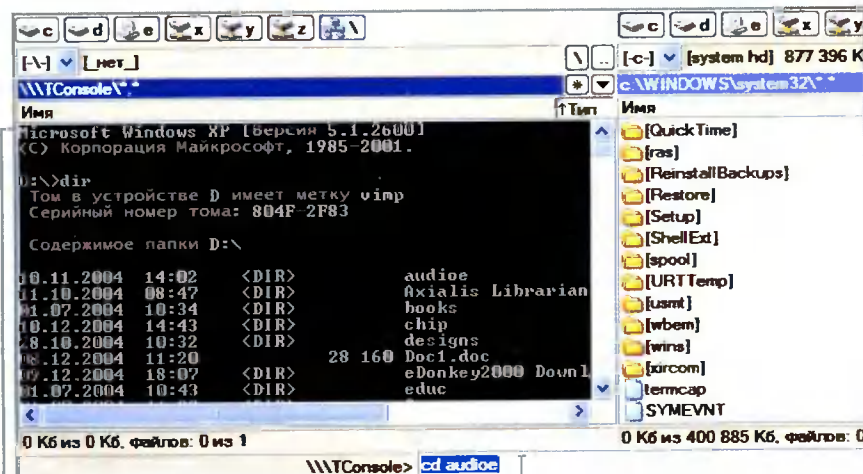
Один из таких модулей под названием **TConsole** позволяет прямо в окне Total Commander работать с консолью Windows. Скопировав файл плагина *TConsole.wfx* в любой каталог, в окне файлового менеджера выберите команду *Configuration* ⇒ *Options* (*Конфигурация* ⇒ *Настройка*).

В появившемся окне перейдите к

разделу *Operation* (*Операции*) и нажмите на кнопку *FS-plugins* (*Модули ФС*). В новом окне нажмите кнопку *Add* (*Добавить*) и найдите только что скопированный файл.

После этого в командной строке Total Commander наберите `cd \\TConsole`. После этого активная панель будет заменена на привычную консоль Windows. Другой способ вызова консоли — двойной щелчок на значке *TConsole* в разделе *Network Neighborhood* (*Сетевое окружение*).

Олег Сидоренко



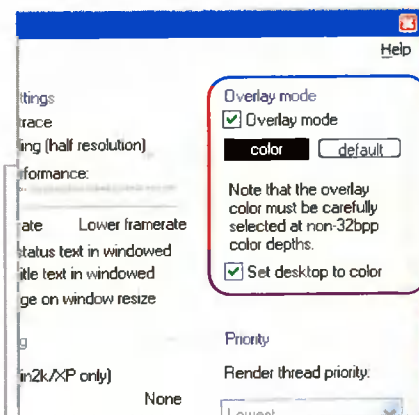
Единственное отличие консоли в окне Total Commander в том, что работать с ней нужно через привычную командную строку программы

757 Winamp

Цветомузыка на рабочем столе

■ Если вы пользуетесь медиа-плеером Winamp, можно легко создать анимированные обои, изменяющиеся в такт музыке. Нажмите клавиши `[Ctrl]+[P]` и в окне свойств программы перейдите к разделу *Visualisation*.

Дважды щелкнув на пункте *Advanced Visualisation Studio*, откройте окно плагина. Щелкнув в нем правой кнопкой мыши, выберите команду *AVS Editor*.



Стандартный визуальный плагин медиа-плеера Winamp может работать не только в окне, но и на рабочем столе

В появившемся окне в строке меню выберите команду *Settings* ⇒ *Display*. После этого в группе *Overlay mode* включите параметры *Overlay* и *Set desktop to*. После этого обои на Рабочем столе Windows будут заменены на видеоряд, отображающийся в окне AVS.

Александр Дымарчук

От редакции: Щелкнув на прямоугольнике *color* и выбрав в диалоговом окне определенный цвет, вы тем самым сделаете его прозрачным в любой точке экрана, в каком угодно окне Windows.

758 Winamp

Сглаживаем линии

■ При использовании в Winamp визуальной темы нового типа (*Modern Skin*) случается, что по идее плавные очертания программы отображаются зазубренными линиями. Чтобы их сгладить, нажмите клавиши `[Ctrl]+[P]`, в окне настроек перейдите к разделу *Skins\Modern Skins* и во вкладке *Alpha Blending* включите параметр *Enable Desktop Alpha Blending*.