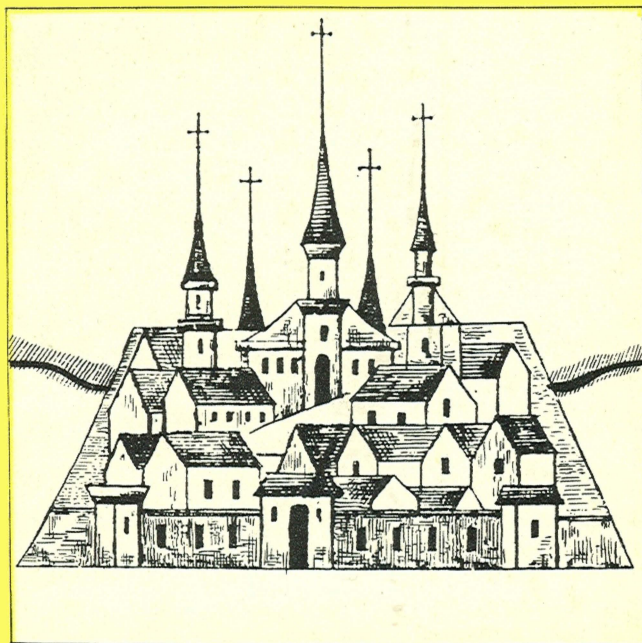
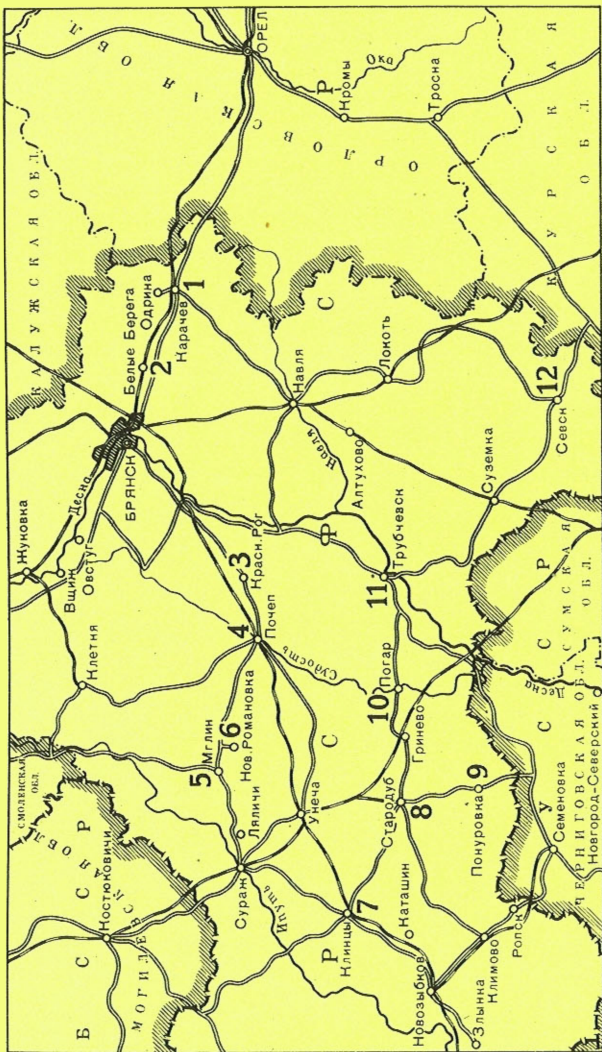


ЗЕМЛЯ БРЯНСКАЯ







1. Воскресенская церковь в г. Карачеве. XVII в.
2. Мемориальный комплекс на партизанской поляне. 1969 г.



3. Могила А. К. Толстого в с. Красный Рог. XIX в.
4. Воскресенская церковь в г. Почепе



5. г. Мглин
6. Церковь Покрова в с. Новая Романовка. 1811 г.



7. Троицкая церковь в г. Клинцы. 1787 г.
8. Рождественский собор в г. Стародубе. XVII в.



9. Церковь Рождества в с. Понуровке. 1778 г.
10. Церковь Анны в г. Погаре. XVII—XVIII вв.



11. Троицкий собор в г. Трубчевске. XV—XVIII вв.
12. Петропавловская церковь в г. Севске. 1701 г.

72C1
U17

8-1-2
261-72

ЗЕМЛЯ БРЯНСКАЯ

М. ЦАПЕНКО

ИЗДАТЕЛЬСТВО
«ИСКУССТВО»
МОСКВА
1972

СОДЕРЖАНИЕ

Вместо введения _____	5
1. ОТ КАРАЧАЕВА ДО БРЯНСКА _____	13
Из истории Карачева (13), Памятники города Карачева и его окрестностей (14). Мемориальный комплекс на партизанской поляне (18). Брянск — город индустриальный (21). Еще о Свенском монастыре (25)	
2. ВВЕРХ ПО ДЕСНЕ _____	30
Языческое святилище и древний Вщиж (30). На родине Ф. И. Тютчева (33).	
3. КРАСНЫЙ РОГ И ПОЧЕП _____	35
Край А. К. Толстого (35). Из истории Почепа (38). Деламот в Почепе (41). Другие памятники и парки города (43).	
4. МГЛИН, НОВАЯ РОМАНОВКА, ЛЯЛИЧИ _____	47
Мглин (47). Успенский собор (49). Боровиковский в Новой Романовке (52). Ляличи (53). Произведения Кваренги (58).	
5. КЛИНЦЫ, НОВОЗЫБКОВ И ОКРЕСТНОСТИ _____	63
Город Клинцы и его памятники (64). Новозыбков и его окрестности (71). Старообрядческое искусство (77). Старый и новый Ропск (80). Каменский Успенский монастырь (85).	
6. ...«ОЛЕГ ВБЕЖЕ В СТАРОДУБ И ЗАТВОРИСЯ ТУТ...» _____	86
Стародуб и его памятники (87). Миклашевские в Понуровке (93). Гринево (97).	
7. ПОГАР И ТРУБЧЕВСК _____	99
Погар, его прошлое и памятники (99). Кветунь (103). Чолнский монастырь (105). В Трубчевске (105). Троицкий собор и другие памятники (106).	
8. «ГРАД ХОРОШИЙ СЕВСК ВЕЛЬМИ...» _____	114
Из истории Севска (118). Севская крепость (119). Спасо-Преображенский монастырь (125). Памятники города (129).	
Примечания _____	132
Библиография _____	134

Вместо введения

Земля Брянская, ее города, крепости и населенные места упоминаются в древнейших русских летописях. Многие важные события русской истории, а также поэтические легенды и сказания связаны с этой землей. Здесь сохранились замечательные памятники искусства и архитектуры, в том числе творения таких знаменитых зодчих, как Кваренги и Деламот, живописные произведения Боровиковского и Кипренского, некогда украшавшие храмы. В той или иной степени сохранности дошли до нас комплексы великолепных старинных усадеб с разросшимися, а порою и совсем превратившимися в леса парками.

О жизни наших древних предков повествуют многочисленные курганы и городища, которых на Брянских землях очень много. Некоторые из них вскрыты и изучены археологами, а большинство еще ждут своих исследователей. Эти создания рук человеческих вызывают чувство уважения и удивления созидательной силой древних, которые в давние времена с помощью простейших орудий могли создавать столь внушительные сооружения.

Издавна развито здесь народное искусство — вышивка и ткачество, керамика, резьба по дереву, металлопластика; в этих творениях своеобразно переплетаются черты русского, украинского и белорусского искусства, что вполне объяснимо: Брянская область территориально граничит с этими братскими республиками и исторически тесно связана с ними.

Поэтическая земля Брянская воспета в произведениях А. К. Толстого и Ф. И. Тютчева, которые здесь жили и творили. Усадьбы этих выдающихся деятелей русской культуры также сохранились, хотя и сильно пострадали от времени и фашистского нашествия.

Наименования рек и многих населенных пунктов Брянской земли красивы, колоритны, они как будто заимствованы из древних летописей. Глубокой стариной веет от таких наименований рек, как Трубуж, Ипуть, Неруса, Снежить, Ветьма, Надва, Расуха, Вара... О жившем здесь некогда племени радимичей напоминают села Радино, Радутино; от литовских времен сохранились такие названия сел, как Литовня, Витовка. О природном облике края говорят такие наименования населенных мест, как Стародуб, Дубровка, Сосновка, Песочня, Луговец. Большое количество разных Руден и Буд свидетельствуют о том, что с давних пор здесь было развито производство материалов, необходимых главным образом для военных целей в те беспокойные времена.

Дремучие леса, луга и перелески, болота и поймы рек, обработанные поля и кое-где обнаженные пески и глины — все это создает своеобразную картину, присущую только Брянской земле. Говорят, что почвы Брянщины бедные. Не знаем, так ли это, но на этих почвах отлично себя чувствует разная по виду и цвету растительность. Летом просторы Брянщины радуют глаз именно своим разноцветием — сиреневым, синим, зеленым, желтым, серым, белым, даже красным. Поля колосающейся ржи — серо-стального цвета, с переливами. Картофельные поля, которых здесь много, — темные, почти черные; цветущая гречиха — белая как молоко; лен — совсем голубой. Много здесь полей особого растения — люпина, который долго цветет синими, сиреневыми, желтыми, красными очень яркими цветами...

Запахи деснянских луговых просторов так сильны и так приятны, что путешественник их явно ощущает даже в автомашине, едущей по этим благословенным местам. Бензиновый дух автомашины не в состоянии противостоять запахам природы!

Широченная пойма Десны. Какой простор, какие оттенки бирюзово-зеленых красок! Луга, бесконечные луга. Благоухающие травы и луговые цветы. Даже если трава скошена и сложена в бесчисленные стога, то сено издает такой бодрящий, здоровый запах! Эти деснянские пейзажи скопнами и стогами незабываемы. И как тут не

вспомнить строки певца этих мест А. К. Толстого: «...Ой стоги, стоги на лугу широком, вас не перечесть, не окинуть оком...» И это написано именно о деснянских стогах! Легко понять знаменитого земляка брянчан, который так восхищался природой родной земли, ее душевностью, непередаваемым сочетанием дремучих лесов, просторов полей и лугов.

А где-то на горизонте дымят трубы могучих заводов Брянска, напоминая о том, что теперешняя Брянская область — это край индустриальный.

Красива и своеобразна древняя Брянская земля!

И, наконец, следует подчеркнуть, что особой «достопримечательностью» земли Брянской является то, что она стяжала славу партизанского края, именно на ее просторах и в бескрайних лесах в суровые годы Великой Отечественной войны проявился народный героизм всенародной патриотической борьбы против фашистских захватчиков.

Итак — в путь! Плыть по Десне — большое удовольствие, но для того, чтобы посмотреть больше интересных мест, удобнее совершить поездку на автомашине по круговому маршруту, северная часть которого берет начало у Орла и через Брянск пересекает всю область с востока на запад по ее центральным районам. Обратный путь пролегает через южную часть области и недалеко от Севска выходит на автомагистраль Москва—Орел—Киев. Будут и небольшие ответвления в сторону от основного маршрута.

До того как предпринять путешествие по предложенному нами маршруту взглянем на эти земли в ретроспективной, исторической точки зрения.

Некогда на территории современной Брянской области обитало несколько разрозненных славянских, а может и не только славянских, племен. По берегам Десны селились северяне, а в «Брынских лесах» жили вятичи и радимичи. Впрочем, среди специалистов существуют различные мнения о том, в каких именно местах обитали эти племена.

Летописец Нестор в начальной Летописи об этих ранних славянских племенах записал так: «...И радимичи, и вятичи, и север один обычай имяху: живяху в лесе, яко же и всякий зверь... браци не бываху в них, но игрища межю селы, схожахуся на игрища, на плясание и на вся бесовская песни, и ту умыкаху жены со-

бе... И еще кто умряше, творяху тризну над ним, и по семь творяху кладу велику, и възложашуть ѳ на кладу, мертвеца сожьжаху и посем собравше кости вложашу в судину малу, и поставляху на столпе на лутех...»¹.

Хотя в конце X века взамен язычества официальной государственной религией было признано христианство, но языческие верования еще долго жили в народе. Известно, например, что даже при Иване IV в окраинные южные места Московского государства посылались христианские проповедники для борьбы с языческими верованиями. Смена одной религии другой была процессом длительным и далеко не мирным; не обходилось и без столкновений, нередко кровавых. Согласно преданию, проповедник Киево-Печерской лавры по имени Кукша за свою миссионерскую деятельность на Брянской земле в XII веке — он все еще продолжал насильственное крещение вятичей, северян и радимичей, не признававших новую религию, — поплатился жизнью.

Однако проповедники христианства действовали настойчиво, уже в 1288 году в окрестностях Брянска был основан один из крупнейших и древнейших в России монастырей — Свенский.

После распада Киевской державы на отдельные княжества северские земли (северные районы теперешней Черниговской и южные районы Брянской области) подпадают под власть Черниговского, а затем Новгород-Северского княжеств. С 1146 года образуется самостоятельное Брянское княжество. Исторические судьбы этого уголка русской земли осложнялись тем, что в силу своего географического положения на него претендовали Польша и Литва. Здесь скрещивались русские, украинские и белорусские этнические влияния, что также накладывало отпечаток на культуру края.

...Шли годы. Боги истории плели затейливые узоры судеб человеческих (просим прощения за некоторую высокопарность этого выражения). Менялась историческая обстановка, развивались феодальные отношения, менялись границы государств, одни из них достигали зенита своей славы, другие приходили в упадок. С 1356 года значительная часть Брянских земель входит в состав литовского княжества, а с 1386 года — в объединенное Польско-Литовское государство. В 1380 году происходит знаменитая Куликовская битва, возвестившая закат татарского ига на Руси, а одним из героев этой битвы был брянский боярин, ставший иноком Троице-Сергиевского монастыря, — Пересвет.

Скульптор Логановский воспроизвел Пересвета и его сподвижника Ослябя в скульптурном фризе, опоясывавшем храм Христа Спасителя в Москве (фрагменты этого фриза ныне укреплены на стенах Донского монастыря в Москве, в котором размещен филиал Музея русской архитектуры имени А. Щусева).

Но юго-западные границы по-прежнему нуждались в обороне. Для их защиты возводились дерево-земляные крепости, которые объединялись в единую цепь, так называемую засечную линию. Для этой цели между крепостями устраивались лесные завалы, рвы и валы, на определенных расстояниях друг от друга устанавливались сторожевые посты. Такими укреплениями была покрыта древняя Брянская земля. Много народных сил тратилось на оборону, опасные были времена!

С 1503 года эти земли входят в состав Московского государства, но, по Деулинскому соглашению 1618 года, на короткое время вновь отходят к Польше. Польско-литовская интервенция XVII века начиналась на этих же пограничных землях. Здесь действовали ставленники польских властей Лжедмитрий I и II; знаменитая сцена бегства Гришки Отрепьева из Москвы в Польшу при содействии бродяг Варлаама и Мисаила из «Бориса Годунова» Пушкина могла быть именно в этих местах.

Крутой поворот в исторических судьбах древних Брянских земель происходит в середине XVII века, когда возникшая на Украине волна национально-освободительной войны докатилась до этих окраинных мест. Восставший народ изгоняет польскую шляхту, а все левобережье Днепра, в том числе и земли, о которых идет речь, в административном и военном отношении делятся на полки и сотни. Это был длившийся около ста лет период гетманщины, когда воссоединенные с Россией области Украины управлялись гетманской властью.

Одним из самых крупных полков гетманщины и был полк Стародубский, учрежденный в 1663 году, с центром в древнем городе Стародубе. В состав этого полка входило десять сотен, но точный состав и наименование их по ходу времени менялись (Стародубская, Погарская, Почепская, Мглинская, Бакланская, Топальская, Новгород-Северская и другие). Деление на полки и сотни было заменено на губернии и уезды в 1775 году.

Во второй половине XVII века многие южные Брянские земли принадлежали гетману Самойловичу, а на рубеже XVII—XVIII веков — Мазепе. Когда войска Карла XII и Мазепы в 1709 году были разгромлены под

Полтавой, то Почеп и Погар с округой были переданы гетманом Скоропадским всеильному приближенному Петра I Александру Даниловичу Меншикову, или, как его иногда попросту называли, «Данилычу». Своевольно он присоединил к этим владениям еще сотни: Мглинскую, Бакланскую и Стародубскую. Прodelывал он это оригинальным и даже комическим способом — с помощью землемерной астролябии и ее магнитной стрелки! Немудрящим сотникам и полковникам, у которых Данилыч отбирал землю, показывали этот чудодейственный инструмент, который, якобы по «повелению свыше», указывал своей стрелкой, какие земли подлежат отчуждению в пользу Меншикова.

Историк XVIII века Конисский свидетельствует, что эти сотни Меншиков «занял своим ограничением и привезенною при том через иностранцев всемогущею астролябиею, которой дотоле во всей Руси не бывало и перед которою все было безмолвно, почитая направление ея и действие магнита божественным или магическим произведением...»². С юмором об этой истории писал Т. Г. Шевченко в повести «Капитанша».

Узнав о самоуправстве своего любимца, Петр разгневался, наказал его — возможно, с помощью дубинки, как он это нередко делал, — а незаконно захваченные земли велел вернуть казацким старшинам.

Со второй половины XVIII века эти и многие другие земли были переданы гетману Кириллу Разумовскому, который вел здесь большое строительство.

Брянская земля расположена таким образом, что именно через нее в значительной своей части проходили сухопутные пути, связывающие Москву, а также Петербург с западными и южными государствами и землями. С точки зрения исторической это было и хорошо и плохо одновременно. Отрицательным было то, что по этим дорогам двигались в глубь Руси разные завоеватели, в том числе татары, по так называемой «свиной дороге», что требовало от московских властей неусыпных оборонительных мер. Положительное же заключалось в том, что по этим дорогам передвигались также разного рода посольства, торговые люди, паломники и иные путешественники, которые, по обычаю того времени, начиная с XVI и кончая началом XIX века вели подробные описания всего виденного в пути. А это является ценнейшим материалом для историков (записки Герберштейна, XVI в.; Павла Алеппского, XVII в.; Ивана Лукьянова, XVIII в.; Оттона фон Гуна, начало XIX в.,

и другие). Мы также будем прибегать к этим запискам. Пожалуй, особый интерес для нас представляют записки Гуна, который приводит подробные сведения о памятниках архитектуры во владениях Разумовских, как сохранившихся до сих пор, так и тех, которые до нас не дошли.

Во время нашего путешествия по Брянской земле мы, естественно, в первую очередь будем интересоваться памятниками художественной культуры и в какой-то мере особенностями ее природы, вне которой, в частности, трудно воспринимать архитектуру. И это понятно, ибо такова цель нашего путешествия. Но чтобы глубже и проникновеннее понять мир прекрасного, следует сказать несколько слов о Брянщине сегодняшней.

Как мы уже отмечали, Брянщина — край промышленный, и это накладывает определенные черты на зримый ее облик. Начало промышленного развития этих мест было положено давно, чуть ли не с мануфактуры начала XVIII века. Индустриализация края вначале базировалась на местном сырье, а со второй половины XIX века все больше использовалось сырье привозное, что потребовало развития густой железнодорожной сети.

Несмотря на то, что промышленность области была развита давно, до Великой Октябрьской социалистической революции, ее города и села были на очень низком уровне развития: они были непривлекательны, неблагоустроены, рабочий люд проживал в невероятной скученности в тесных заводских казармах и бараках. Это была российская заводская провинция в самом худшем смысле этого понятия.

Сейчас облик сильно разросшихся городов и поселков коренным образом изменился, неизмеримо повысился уровень их благоустройства, населенные места городского типа застроены большими многоэтажными зданиями современной архитектуры. Бывшие поселки превратились в благоустроенные города. В городах и селах построено большое количество школ, медицинских учреждений, домов культуры, клубов, библиотек и иных общественных зданий современной простой и выразительной архитектуры.

Гитлеровские захватчики нанесли области огромный ущерб. Они превратили в руины промышленные предприятия, вывели из строя транспорт, уничтожили основные средства производства колхозов, совхозов и МТС. Гитлеровцы сожгли и разрушили 70 процентов жилого фонда городов, 111 тысяч домов колхозников, 1311 школ, 17 тех-

никумов и высших учебных заведений³. С первых дней оккупации борьба против немецко-фашистских захватчиков приняла характер массового народного движения. В лесах Брянщины формировались и действовали партизанские соединения прославленных партизанских деятелей Ковпака, Федорова и многих других.

После освобождения Брянской области в ней проведены огромные восстановительные работы, города, села и предприятия в невиданно короткие сроки не только были полностью восстановлены, но в огромных масштабах получили свое дальнейшее развитие.

Видное место в промышленности области занимает производство стекла. Художественные изделия знаменитого Дятьковского завода известны далеко за пределами страны. Этим заводом, в частности, изготовлено осветительное оборудование московского и других метрополитенов. Завод этот старинный, но теперь он оборудован новейшими машинами, здесь готовятся кадры замечательных мастеров художественной алмазной грани⁴.

Крупные, резко выделяющиеся на фоне обычной застройки силуэты промышленных зданий, огромные массивы современных жилых кварталов новой архитектуры, поражающие своей необъятностью огромные железнодорожные узлы и в то же время безбрежные придеснянские луга, дремучие леса и разноцветные тщательно возделанные поля — такова по своему облику современная земля Брянская.

В настоящее время в Брянской области проводится большая работа по выявлению и учету памятников истории и культуры, в связи с подготовкой тома свода таких памятников, целиком посвященного области⁵. В этой работе активное участие принимают местные историки, краеведы, любители старины и искусства родного края. Автор выражает сердечную признательность товарищам В. Н. Городкову, И. А. Коваленко, В. В. Савкину (Брянск), В. А. Падину (Трубчевск), Т. Ф. Новиковой (Клинцы), В. А. Теличко (Севск) за помощь в подготовке этой книги.

1. От Карачева до Брянска

Свое знакомство с памятниками культуры Брянской области начнем с районного центра — города Карачева, расположенного в восточной ее части. Через город протекает небольшая речка с красивым названием — Снежить, впадающая в Десну в черте города Брянска. Река течет в густом лесу, она примечательна, между прочим, тем, что здесь живут редкие водные обитатели — бобры; эти удивительные существа в некоторых местах перегородили Снежить плотинами из завалов деревьев и устроили там свои хатки.

ИЗ ИСТОРИИ КАРАЧЕВА. Карачев — один из древнейших городов области. Впервые упоминается в Лаврентьевской летописи за 1146 год, когда он был уже значительным городом Новгород-Северского княжества. В переводе с тюркского слово «Карачев» обозначает «черный лес». Полагают, что это слово аварское; авары — это исчезнувшее племя обров (о которых с древности существует поговорка «погибоша аки обры»). По-видимому, позже здесь обитали вятичи; в 964 году их завоевал и включил в состав Киевского государства воинственный князь Святослав Игоревич, тот самый, который совершал поход за Дунай и даже хотел основать свою столицу на территории нынешней Болгарии.

Карачев был разгромлен татарами в начале XIII века. До нашего времени на окраине города сохранились остатки «татарского вала» — оборонительного укрепления,

которое, вероятно, было возведено в целях защиты населения от татарских набегов. Существует также мнение, что эти рвы и валы относятся еще к домонгольскому времени, являясь остатками княжеского детинца, или посада.

мощные рвы и валы с остатками деревянных стен и башен на гребнях последних еще существовали во второй половине XVIII века⁶.

Судя по топографии города, он расположен на ровном месте, а река Снежень слишком мала, чтобы быть сколько-нибудь значительной преградой, — естественными дополнениями к этим оборонным сооружениям могли быть только леса и болота (в нынешнее время в окрестностях Карачева леса есть, но они не производят впечатления романтической «дремучести»...).

В начале XV века город уже принадлежал Московскому государству, затем подпал под власть Литвы, а с 1503 года снова утвердился за Москвой. При Иване Грозном проводятся большие работы по укреплению Карачева как пограничной крепости. В эпоху так называемого Смутного времени город не раз переходил из рук в руки. Вскоре Карачев был начисто razoren и в 1618 году представлял собой груды развалин. Все уцелевшие жители переселились в город Болхов.

К тому же город неоднократно подвергался набегам крымских татар, продвигавшихся дальше на север по проходившей в этих местах так называемой «свиной дороге».

Если ко всему этому добавить, что во время Великой Отечественной войны гитлеровцы фактически почти уничтожили Карачев (из девяти тысяч городских жилых домов уцелело лишь несколько десятков), то станет очевидным, что в настоящее время памятников старины осталось в Карачеве мало. Их всего два, и они не указаны даже в специальной литературе. Это оригинальной архитектуры Воскресенская церковь XVII века за рекой Снеженью, а также Михайловская церковь второй половины XVIII века.

ПАМЯТНИКИ ГОРОДА КАРАЧЕВА И ЕГО ОКРЕСТНОСТЕЙ. Известно, что еще в XVI веке в Карачеве, в пригородной слободе Бережках, существовал монастырь — Тихонова Воскресенская мужская пустынь. Предание гласит, что в это время, а возможно позже, иеромонах Тихон «подвизался» на столпе, возвышавшемся над цер-



*г. Карачев.
Воскресенская церковь
XVII—XVIII вв.*

ковью монастыря, то есть вел образ жизни аскета в посте и молитве, изнуряя свое тело самым чудовищным образом (наподобие отца Пафнутия в очаровательной повести Анатоля Франса «Таис», проводившего время таким же образом на одиноко стоявшей колонне в Нильской пустыне).

Признаться, нашему современнику трудно представить подобного рода времяпрепровождение на столпе... Сказания о «столпниках», скорее всего, похожи на легенды. Как бы там ни было, но примечательно вот что: согласно карачевскому преданию, русский монах Тихон свои молитвы на таком столпе сочетал с несением определенной и весьма необходимой по тому времени службы: под рукой Тихона на «столпе» находился вестовой колокол, в который он и бил в случае появления татар и тем самым предупреждал горожан о приближавшейся опасности. Духовные нужды вполне сочетались с мирскими заботами того беспокойного времени... От

местных старожилов и сейчас можно услышать похожие на красивую легенду рассказы о деяниях этого иеромонаха.

Воскресенская церковь бывшей Тихоновой пустыни сохранилась до наших дней. И на углу ее, в том месте, где трехэтажный четверик переходит в восьмерик, возвышается необычного вида башня-столп — единственный в своем роде пример во всей истории русской архитектуры. Церковь эту по ее формам можно отнести ко времени не позже XVII века (с запада примыкает классических форм колокольня, построенная в 1822 году). Следовательно, сохранившаяся церковь была построена на месте той, вероятно, деревянной, на которой Тихон молился и наблюдал за приближением татар. А в память об этом примечательном событии и была на новой каменной церкви возведена башня-столп. Впрочем, этот интересный во всех отношениях памятник заслуживает тщательного изучения, после чего только и можно вынести достоверное суждение о его истории, в частности о назначении ныне возвышающегося столпа.

Сохранившаяся Михайловская церковь построена в XVIII веке, ее композиция и стилистические формы отражают переход от стиля барокко к классицизму. Развитый четырехлепестковый план характерен для барочных зданий, а строгое наружное убранство и центричность композиции свойственны приемам классицизма. Примыкающий с запада притвор построен позднее. Здания подобного типа были распространены на Украине, где они ставились, так же как и в Карачеве, на открытых, свободных пространствах, что логически соответствовало равноценной художественной выразительности всех четырех фасадов. Эти здания воспринимаются как стоящий на площади монумент, их нельзя себе представить в ряду обычной скученной городской застройки.

История и современность... О событиях Великой Отечественной войны напоминает стоящий на площади Карачева знаменитый танк Т-34, водруженный на высокий гранитный постамент.

После войны город вновь отстроился, в нем работают предприятия и заводы, построено много жилых и общественных зданий, есть и музыкальная школа. Между прочим, Оттон фон Гун, сопровождавший графа А. К. Разумовского в 1805 году в его поездке по своим бесчисленным имениям, отмечает в своих записках, что когда они остановились на ночлег в Карачеве, то перед знатными путешественниками выступил замечательный хор мест-



*г. Карачев.
Михайловская церковь
XVIII в.*

ных крестьян⁷. Много воды утекло с тех пор, но и в совершенно новых условиях музыкальные традиции не преданы забвению.

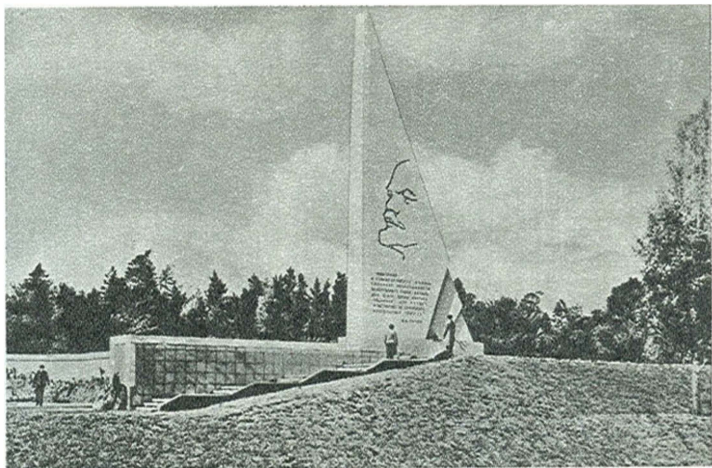
В семи километрах к северо-востоку от Карачева находился Одринский Николаевский мужской монастырь. По преданию, он существовал около пятисот лет. Покровителями и вкладчиками монастыря были князья Трубецкие и Барятинские. К древним храмам монастыря относились Знаменская церковь, построенная в 1707 году, и Николаевская — в 1710-м. Монастырь был окружен каменной стеной с четырьмя башнями по углам и въездными воротами. До наших дней сохранились только трапезная и настоятельский корпус. В этих двух зданиях и вновь построенных корпусах теперь размещена школа-интернат. Недалеко от монастыря находилась местность под названием «Девять дубов», где, по преданию, находилось становище сказочного Соловья-Разбойника.

Ознакомившись с Карачевом, его немногочисленными памятниками и связанными с ними легендами, едем дальше по направлению к Брянску. Кругом, сколько видит глаз, — знаменитые Брянские леса. Но старожилы жалуются, что за последние годы леса эти заметно поредели, и вдоль дороги они, как мы уже замечали, особого впечатления не производят, ибо лес этот сравнительно молодой.

На границе Карачевского и Брянского районов, примерно в двадцати километрах от Брянска, расположены остатки монастыря, так называемой Бело-Бережской мужской пустыни, которая была основана иеромонахом Серапионом в 1661 году. В 70-х годах XVIII века он был упразднен, затем восстановлен и подчинился Брянскому Петропавловскому, а еще позже — Свенскому монастырям. Церковных зданий было несколько, некоторые из них построены в первой половине XIX века в стиле ампир. В сохранившихся и вновь построенных строениях на территории бывшего монастыря теперь размещен санаторий, а в одном километре от него — туристская база.

МЕМОРИАЛЬНЫЙ КОМПЛЕКС НА ПАРТИЗАНСКОЙ ПОЛЯНЕ. От Одринского и Бело-Бережского монастырей сколько-нибудь значительных исторических и художественных ценностей до нас не дошло. Но побывать здесь следует; в полутора километрах от Бело-Бережской пустыни и в пяти километрах от шоссе Брянск — Орел к 25-летию освобождения Брянска от фашистских захватчиков создан интересный мемориальный памятник, состоящий из ряда сооружений и получивший наименование «Мемориальный комплекс на партизанской поляне». Комплекс воздвигнут в честь павших и живых участников партизанского движения. Автором его является брянский архитектор-художник В. Н. Городков, выполнивший на общественных началах сложный проект. То же на общественных началах участвовали в сооружении этого ансамбля сотрудники брянских организаций, а также уральские рабочие, которые поставляли необходимый для строительства мрамор.

Мемориальный комплекс отличается оригинальностью и широтой творческого замысла, художественной выразительностью отдельных его элементов. Вероятно, это один из лучших памятников, посвященных героям брянского партизанского движения.



*Мемориальный комплекс
на партизанской поляне.
Архитектор В. Городков
1969.*

Основным элементом ансамбля является двадцатиметровый обелиск, выполненный из белого бетона, напоминающий развернутое знамя. На нем высечен профиль В. И. Ленина. По центру обелиска на площадке у наружной стелы устроен «партизанский костер», выполненный из художественного чугунного литья, изображающий горящие поленья. Этот костер «зажигается» в соответствующие памятные дни и при посещении комплекса группами туристов (для чего устроен подземный резервуар газа большой емкости).

На памятной стеле, устроенной с противоположной стороны обелиска, скульпторами Н. Козловой и Г. Коваленко высечены барельефы на тему героических подвигов партизан.

На поляне создано искусственное озеро, в водах которого красиво отражается сооружение мемориального комплекса и окружающие его деревья. Несколько поодаль под сенью вековых деревьев восстановлены три



*Мемориальный комплекс
на партизанской поляне.
Скульптура работы
Н. Козловой и Г. Коваленко.
Фрагмент*

партизанские землянки, служившие первым убежищем партизан в 1941 году.

В целом же участок леса, где расположен мемориальный комплекс, сохранен в своем первоначальном виде, что еще в большей степени усиливает впечатление от этого ансамбля. Величавые, одиноко стоящие столетние дубы соседствуют с огромными соснами, у подножий которых шумит густой подлесок. Между плит, устилающих главную площадку комплекса, проросла трава, что объединяет естественную природу с творениями рук человеческих. О простоте и суровости партизанского быта напоминают установленные на поляне скамейки в виде околотых больших бревен.

Многое вспоминаешь, сидя на скамейке и глядя на поляну, заросшую травой и лесными цветами. Мир, покой, ласковое пение птиц в сиянии голубого дня. А было... На мраморных плитах начертано около семисот пятидесяти имен партизан, павших в боях за Родину.

Это хороший пример достойного увековечения подвигов славных патриотов-партизан. Бережно охраняемые реликвии партизанской славы зримо свидетельствуют об исторической преемственности судеб поколений. На протяжении многих сотен лет жители Брянской земли били татарских захватчиков, громили польско-литовскую шляхту, добивали отступающие остатки войск Карла XII и Наполеона. А около тридцати лет тому назад брянчане продолжали свои славные традиции и с таким же упорством и мужеством громили фашистских оккупантов.

Партизанская война была жестокой и кровопролитной, она унесла много жизней. Почти в каждом населенном пункте есть памятники погибшим народным мстителям, различного рода памятными знаками отмечены места выдающихся событий партизанской эпопеи. В создании монументов партизанской славы принимали участие многие известные скульпторы и архитекторы Москвы, Киева и Брянска, среди них есть произведения большой художественной выразительности. Много еще сохранилось простых, скромных памятников, созданных ранее, они постепенно заменяются новыми. Но и такие простые памятники много говорят сердцу советского человека. Ничто не забыто, никто не забыт! Партизанское движение на Брянских землях — явление исключительное, необыкновенное, оно никогда не может быть забыто.

БРЯНСК — ГОРОД ИНДУСТРИАЛЬНЫЙ. ...Лес постепенно редет, все чаще появляются прогалины. Почти на границе Брянска наш путь пересекает строящаяся первоклассная автомагистраль Москва — Брянск — Киев, проходящая через один из древнейших городов Брянской земли — Севск (этот участок дороги уже закончен. Мы там будем в конце нашего путешествия). События Великой Отечественной войны запечатлены в двух придорожных монументах. Один из них — кажется, единственный в своем роде — посвящен павшим и живым воинам — водителям автомашин в Отечественную войну. По установившейся традиции все водители машин, мчащиеся мимо этого памятника, салютуют своим собратьям громкими гудками. Так поступили и мы, проезжая мимо этого необычного памятника. Другой монумент, с надписью «Брянск — город партизанской славы», изображает героев Брянского леса. Наконец впереди виден Брянск — большой промышленный город, существующий свыше восьмисот лет. О сегодняш-

нем Брянске, сохранившихся и не сохранившихся памятниках, его исторических судьбах можно написать целую книгу, но это не входит в нашу задачу, и мы расскажем о городе только самое главное.

Прежде всего хочется отметить исключительно красивое расположение Брянска на высоком правом берегу Десны. Эту возвышенность прорезают два глубоких оврага, тянущиеся к реке. Если смотреть на город с левого берега, с того места, где на гранитном постаменте как бы застыл в стремительном порыве танк Т-34 — память войны, — то нашему взору предстанет широко и вольно раскинувшийся на высотах город.

По своему местоположению старая часть Брянска напоминает Киев: такой же сильный рельеф, большая река и около нее низменная часть города. Все это создает исключительно благоприятные возможности для живописной многоплановой застройки города.

Брянск сильно пострадал от фашистских оккупантов, но за последние годы полностью восстановлен, город вырос вокруг промышленных предприятий, которых в городе много, выросли огромные, широко раскинувшиеся новые районы. Брянчане даже утверждают, что по площади Брянск равен Ленинграду.

В честь выдающихся событий на улицах и площадях города установлен ряд скульптурных памятников. Древних памятников в городе не много, но все же это сочетание древности и современности придает городу определенный колорит. Наиболее значительным в градостроительном отношении является возведенный в центре города многофигурный памятник освободителям Брянска от фашистских захватчиков (скульптор А. Файдыш-Крандиевский и архитекторы М. Барщ и А. Колчин).

Дебрянск, Дьбрянск, он же Брянск — один из древнейших русских городов. Но, несмотря на это, его памятники почти не изучены. Многие столетия он был в центре бурных исторических событий. Будучи пограничным русским городом, он переходил из одних рук в другие, несчетное количество раз разорялся и вновь возрождался. При этом в огне пожаров гибли ценнейшие документы и памятники.

В древности город назывался Дьбрянском, вероятно, от слова «дебри» — знаменитых брянских лесов. Первое летописное упоминание о нем относится к 1146 году, но основан город был раньше. Проживавшее здесь в древности воинственное племя вятичей отказывалось платить дань киевским князьям, и последние для ут-

верждения своей власти в X веке вынуждены были строить здесь «по Десне и по Выстри и по Трубежеви... и поча набирати мужи лучши от Славян и от Кривич и от Чюди и от Вятч, и от них насели грады...» (Ипатьевская летопись). Видимо, тогда и возникли города-крепости по Десне: Трубчевск, Брянск, Вщиж. Наряду с военно-оборонительными факторами важным и, возможно, решающим фактором образования новых городов Подесенья являлось развитие производительных сил, рост ремесла и торговли.

Если прогуляться по гребням крутых склонов современного Брянска, ниспадающих к пойме Десны, то легко догадаться, где мог быть Брянский кремль XI—XII веков. На одном из этих гребней выделяется место, самой природой защищенное с трех сторон крутыми оврагами; здесь, вероятно, и находилась крепость с княжескими хорами. Это — нынешняя Покровская гора, на которой высится Покровский собор, точная дата построения которого неизвестна, предположительно — 1626 год. Нынешний вид собора говорит о том, что он подвергался неоднократным перестройкам. Отсюда открывается великолепный вид на долину Десны и задеснянские дали.

Деревянные крепостные стены и ворота брянской крепости, пришедшие, правда, в ветхость, существовали во второй половине XVIII века. Путешественник, отмечающий это, между прочим, указывал, что уже в ту пору в окрестностях Брянска было много чугунных, железных, суконных, стекольных и других заводов⁸.

С древности Брянск известен как центр ремесел и торговли, чему способствовал тот удивительный факт, что татарское нашествие начала XIII века почти не затронуло этот сильно укрепленный и затерянный среди лесов и болот город. Среди всеобщего разорения Брянск уцелел и превратился в быстро растущий, процветающий и к тому же стольный город вновь образованного Брянского княжества. Особенного расцвета достиг Брянск при князе Романе, отважном воине и тонком дипломате, умевшем некоторое время даже ладить с Ордой.

После ста десяти лет самостоятельного существования в результате княжеских междоусобиц в 1356 году Брянское княжество попадает под власть Литвы. В 1500-х годах Брянск вошел в состав Московского государства, а в XVI и XVII веках находится в центре событий, связанных с борьбой между Польшей и Россией. Город неоднократно переходит из рук в руки, да к тому же не раз его захватывали крымские татары. Но Брянск вновь

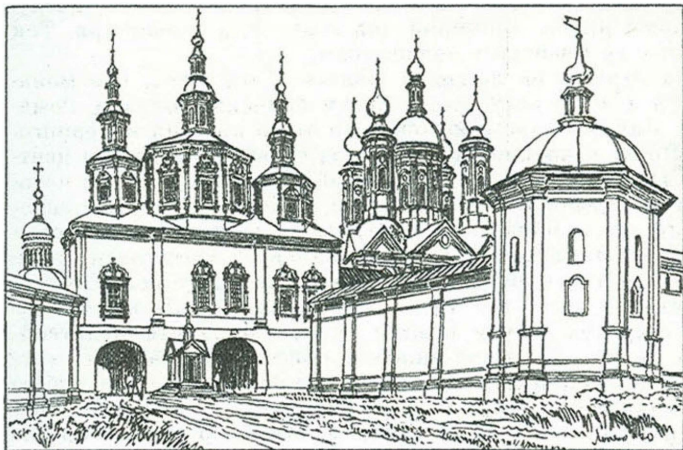


*г. Брянск.
Петропавловская церковь
XVII в.*

вставал из пепла и со второй половины XVII века, с образованием всероссийского рынка, стал крупнейшим торговым центром. Процветал Брянск и при Петре I; по его инициативе здесь было организовано строительство гребных галер и барж для армии, была приведена в порядок древняя крепость. До нас дошли остатки верфи петровских времен на берегу Десны, так называемые «галерные сараи».

Из сохранившихся памятников древней архитектуры Брянска следует указать на Горно-Никольский собор XVIII века, возвышающийся на склонах Десны (сейчас здесь размещен архив). Таким памятником является также Петропавловская церковь XVII века.

Следует отметить, что Покровская гора, где некогда был кремль и названные памятники Брянска, насколько нам известно, специальному изучению не подвергалась, что необходимо сделать, при этом возможны интересные открытия в области археологии и истории архитектуры.



*Свенский монастырь.
Общий вид.
Рисунок К. Лопяло.*

ЕЩЕ О СВЕНСКОМ МОНАСТЫРЕ. Вниз по течению Десны, в четырех километрах от Брянска, в селе Супонево, расположен бывший Свенский монастырь, один из самых древних и известных монастырей России. Трудно себе представить путешественника, который не остановился бы здесь, любуясь поймой Десны с правого высокого ее берега. Мы уже писали о монастыре, но он так интересен, что мы позволим себе кое-что добавить к сказанному⁹.

Когда читаешь летописи, всякого рода сказания и другие памятники древнерусской литературы, то всегда поражаешься своеобразному сочетанию в них почти что осязаемой предметности и явного вымысла. Древние любили вымысел, он украшал и по-своему обогащал их жизнь.

Примечательно, что каждый древний монастырь всегда связан с какими-либо легендами, восходящими ко времени его основания. Особенно распространенной была

легенда о явлении некоей чудотворной иконы, послужившей якобы причиной для основания монастыря. Так было и со Свенским монастырем.

Но отнюдь не легендой является тот факт, что монастырь в 1288 году был основан брянским князем Романом Михайловичем, который до этого княжил в Чернигове. После разрушения Чернигова татарами главным центром Северщины стал затерянный в лесах Брянск, в который и перебрался князь Роман. Обстоятельства же основания этого монастыря окутаны дымкой таинственности и явного домысла. Древнее сказание об этом гласит так: князь Роман в силу каких-то причин вдруг ослеп и для исцеления этого недуга послал гонцов по Десне в Киево-Печерскую лавру и повелел им доставить чудотворную икону. Лаврские монахи, повествует сказание, «отпусти чудотворный образ и послаша священника своего с посланными и поплы в ладьях рекою Десною к горе ко граду Брянску. С радостью великою приплыша проти-

*Оклад Евангелия
из Свенского монастыря
XVIII в. (Орловский музей)*



ву реки Свини. И стала ладья на едином месте среди реки Десны. Гребцы не могут загрести ни вгору, ни вниз. Посланный же рече: обляжемо ночь сию зде в Свини рече, ладия же поидоше с места и присташа ко берегу на десной стране...». Оказалось, далее, что икона таинственным образом исчезла с ладьи и была замечена на дереве, князь же Роман прозрел и от радости «нача сам князь великий Роман Михайлович своими руками на храм Божий пречистой богоматери бревна рубити и всем людям повеле такоже... И соверши храм вскоре...»¹⁰.

Приятная сказочность легенды ослабляется тем прозаическим фактом, что точно такие же сказания об иконах, оказавшихся почему-то в дремучих лесах, сопутствуют основанию и многих других монастырей, например Рыхловского на Черниговщине, Оптина монастыря в Орловской области и других. Видимо, для лесной страны считалось естественным, что «чудеса» происходили именно в лесах!



Первый храм монастыря, построенный князем Романом при столь романтических обстоятельствах, существовал, по-видимому, до времен Ивана Грозного; в 1567 году Грозный повелел построить две новые каменные церкви. В 1578 году одна из них была окончена, но ее каменные своды вскоре упали — вероятно, ввиду оползней почвы. Согласно описи монастыря, составленной казначеем Киево-Печерской лавры (с 1681 по 1786 год монастырь находился в ее ведении), в 1681 году эти церкви были в полуразрушенном состоянии. Существует предание, что иконостас одной из них был позже установлен в приделе Успенского собора, построенного в середине XVIII века по проекту Мичурина (не сохранился).

Из сохранившихся зданий монастыря следует указать на Сретенскую надвратную церковь о трех главах. Она была закончена строительством в 1679 году. С другой стороны монастырских стен сохранилась одноглавая Спас-Преображенская церковь, построенная в 1742 году на средства брянского купечества. За монастырскими стенами к этому храму примыкала обширная площадь, на которой некогда шумели знаменитые на всю Россию Свенские ярмарки. Некогда это был один из самых богатых монастырей России, щедрые дары и даже старинные дорогие доспехи и оружие поступали сюда от князей Трубецких, Воротынских, Мстиславских и других именитых людей этих мест.

В художественном облике дошедших до нас зданий явно заметны черты украинского искусства, что находит свое прямое объяснение в том, что на протяжении столетий монастырь был филиалом Киево-Печерской лавры. Остается только пожелать, чтобы этот прекрасный ансамбль русско-украинской архитектуры был приведен в надлежащий вид.

Однако и сейчас оставшиеся целые здания монастыря довольно живописно сочетаются с руинами, которые заросли травой и мелкими деревьями с обилием цветов и больших деревьев вокруг них.

Когда же путник выходит за старинную каменную ограду монастыря, то он бывает буквально ошеломлен открывающейся взору картиной. Он стоит на вершине громадного холма, покрытого травой и купах деревьев, среди которых выделяется одиноко стоящий дуб исполинского размера, так называемый дуб Петра I, легенду о котором мы расскажем ниже.

Далеко внизу серебрится красавица Десна, кое-где окаймленная золотистой кромкой песчаных пляжей. Она

течет, извиваясь вдоль холма. За ее крутым поворотом в дымке далее едва заметны контуры Брянска. Внизу у подножия холма на правом берегу Десны привольно раскинулась огромная, ярко зеленеющая пойма реки, а по ней живописно разбросаны купы больших верб, между которыми — размером с «божьих коровок» — видны стада коров.

На другом, низком левом берегу Десны синееет бесконечная, бескрайняя масса знаменитых брянских лесов, среди которых изредка глаз встречает яркие блики сверкающих на солнце мелких озер. Эти задеснянские дали прекрасны, поистине захватывающая дух картина природы! По всей Брянщине не найдешь лучше. Так и тянет устроить туристский привал под огромным дубом и бесконечно долго любоваться открывшейся взору красотой.

Однако вернемся к легенде о дубе Петра I.

Легенда говорит, что Петр I любил отдыхать под сенью этого дуба; он действительно бывал в Свенском монастыре и Брянске не раз, организуя оборону от вторгшихся шведов, и руководил строительством крепостей в самом Брянске, а также в Мглине, Стародубе и Почепе. Сам по себе такой факт не представляет ничего особенного, но народная фантазия по этому поводу создала следующую трогательную легенду.

...Задумав коварную измену и узнав, что Петр находится в Брянске, гетман Мазепа послал лодкой по Десне красавицу Ганну, которая красотой своей должна была увлечь Петра и тем самым отстранить его от военных дел. Но вышло совсем другое: Петр и Ганна, встретившись, полюбили друг друга. Узнав об этом и видя, что задуманный план рушится, попы Свенского монастыря схватили Ганну и заточили ее в монастырское подземелье, а затем тайно увезли за Десну и утопили в светлом лесном озере. После такого злодейства вода в озере стала черной, и оно так и стало называться — Черное озеро¹¹.

2. Вверх по Десне

ЯЗЫЧЕСКОЕ СВАТИЛИЩЕ И ДРЕВНИЙ ВЩИЖ. В село Овстуг — родину поэта Ф. И. Тютчева и местность, где некогда были древний Вщиж и языческое святилище, — удобнее всего совершить поездку из Брянска, на северо-запад от него. Туда и обратно эта поездка на машине с осмотром достопримечательностей займет примерно один день. И столько же — на моторной лодке по Десне, которая течет параллельно шоссе, всего в нескольких километрах от этих мест.

Дохристианские святилища наших далеких предков-язычников, так называемые «капища» — большая редкость. На поверхности земли они вообще не сохранились, ибо, по-видимому, это были очень простые сооружения из нестойких материалов.

Поэтому местности, где предположительно такие капища были, и проекты их реконструкции вызывают большой интерес, даже если такие проекты не отличаются особой достоверностью.

В некоторых случаях такие святилища представляли собой площадку с расставленными на ней деревянными идолами, которые, разумеется, не могли устоять под разрушительным действием времени. В центре такой композиции, где устанавливался жертвенник и главный идол, и совершались языческие ритуальные действия.

Примерно так выглядит языческое святилище, раскопанное академиком Б. Рыбаковым в 1940—1949 годах на правом берегу Десны в районе села Дятковичи Жуковского района (в пятидесяти километрах на северо-запад

от Брянска). Святилище это обнаружено в местности, издавна называемой «Благовещенской горой». В плане площадка святилища представляет собой полукруг, по границе которого были поставлены деревянные изображения языческих божеств, а в центре этого полукруга — деревянное скульптурное изображение главного идола — божества.

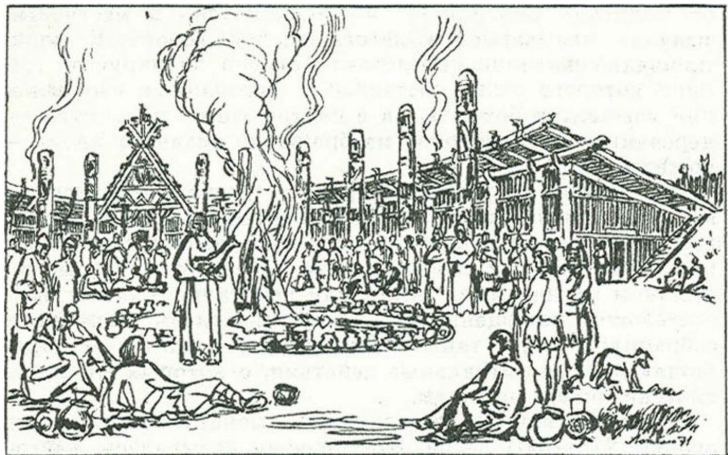
По внешней стороне полукруга устроено вытянутое узкое сооружение длиной около шестидесяти метров, с входом в центре. При раскопках не было обнаружено никаких вещественных доказательств того, что в таком необычном здании люди жили или работали. В таком вместительном помещении могли происходить племенные собрания, пиры, а также общественные трапезы — «требища» и иные ритуальные действия, о которых мы практически ничего не знаем.

Вблизи от языческого святилища обнаружены остатки церкви XII—XIII веков. Эта церковь называлась Благовещенской. Все это дает возможность допустить, что главным скульптурным изображением языческого святилища была богиня-дева, которая у древних славян называлась «Берегыня».

От великокняжеского времени и периода удельной раздробленности на поверхности Брянской земли памятников не сохранилось. Однако рядом с раскопками языческого святилища на Благовещенской горе той же археологической экспедицией на высоком правом берегу Десны обнаружены и достаточно полно изучены остатки древнего русского города Вщижа (в древности — «Вьсчиж», «Усчиж»). Этот город впервые упоминается в летописи под 1142 годом. Он до основания был разрушен Батыем в 1238 году.

Вщиж представлял собой город-крепость, в плане близкий к равностороннему треугольнику, с протяженностью сторон до трехсот пятидесяти метров. Посад города был окружен мощным двойным валом и глубоким рвом, ширина которого и сейчас достигает восемнадцати метров. Стены города были рублены из дубовых городен размером 3×5 метров. В центре детинца находилась большая башня типа западноевропейских донжонов. Эти искусственные укрепления дополнялись естественными преградами в виде крутых склонов, а также мощной в те годы рекой Десной.

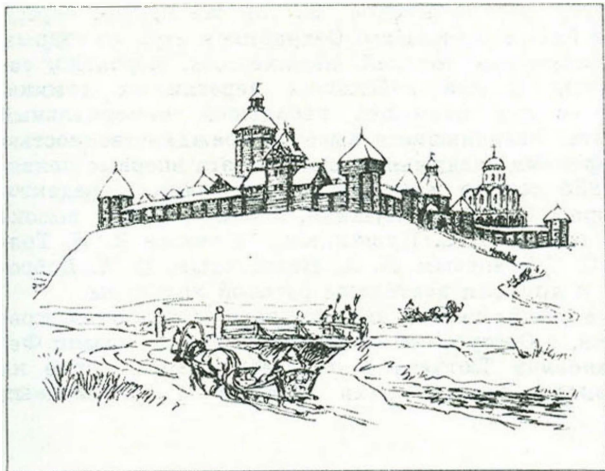
Вщиж не был крупным городом, и поэтому его сооружения не поражали особым величием. Он весь был рублен из дерева, и поэтому наземных частей зданий не со-



*Языческое святилище
у города Вщижа IX—X вв.
Реконструкция академика
Б. Рыбакова. Рисунок
К. Лопяло.*

хранилось. Представление о нем и графические реконструкции не могут быть вполне достоверными. Можно отметить лишь то, что в ту пору, когда велись непрерывные войны, в облике города главенствующими были оборонительные, а также культовые сооружения.

Кроме остатков крепостных стен и башен, а также и других деревянных сооружений в земле, как уже указывалось, были обнаружены руины единственного каменного здания — церкви XII—XIII веков. Судя по ее фундаментам, она представляла собой трехапсидный однокупольный храм простого объема, лишенный украшений, о чем можно судить по тому, что никаких остатков таких украшений в земле не найдено. Главной достопримечательностью храма являлось гульбище, то есть арочная открытая галерея. Подобное гульбище первоначально было и в знаменитой церкви Покрова на Нерли под Владимиром, что, между прочим, в корне меняет сложившиеся представления о художественных особенностях этого



*Древнерусский город Вщиж
XI—XII вв. Реконструкция
академика Б. Рыбакова.
Рисунок К. Лопяло*

всемирно известного памятника. Такие гульбища устраивались и в деревянных церквях западных областей Украины, и возможно, что этот прием восходит к более ранним каменным зданиям такого же типа¹².

НА РОДИНЕ Ф. И. ТЮТЧЕВА. Глядя на осыпавшиеся рвы и валы Вщижа, невольно вспоминаешь слова земляка этих мест, известного поэта Ф. И. Тютчева, который в стихотворении «По дороге во Вщиж» писал:

«От крови той, что бушевала здесь,
От крови той, что здесь рекой лилась,
Что уцелело, что дошло до нас?
Два, три кургана видим мы по днесь,
Да два, три дуба выросли на них...»

Раз уж мы заговорили о поэте Ф. И. Тютчеве (1803—1873), то советуем посетить его родину, коей является

село Овстуг, расположенное на том же правом берегу Десны, но ближе к Брянску. Сохранился парк из старых лип и серебристых тополей, насаженных, вероятно, самим поэтом, и два небольших деревянных домика. В одном из них размещен небольшой мемориальный музей поэта. Отличавшиеся высокой гражданственностью и философскими раздумьями стихи поэта впервые появились в 1836 году в журнале «Современник», редактором которого был А. С. Пушкин. Стихи Тютчева высоко ценились самим А. С. Пушкиным, а также Л. Н. Толстым, И. С. Тургеневым, Н. А. Некрасовым, Н. А. Добролюбовым и другими деятелями русской культуры.

Вот уже свыше десяти лет ежегодно, в первое воскресенье июня, в Овстуге собираются почитатели поэзии Федора Ивановича Тютчева. В тенистом старом парке на лоне природы звучат стихи Тютчева и современных поэтов.

3. Красный Рог и Почеп

Направляясь из Брянска далее на юго-запад, заметим, что в районе железнодорожного поселка Выгоничи Десна круто поворачивает на юг, здесь мы с ней расстаемся. Только возвращаясь по нашему маршруту, мы вновь увидим ее у крутых берегов города Трубчевска. А далее по разноцветным полям и перелескам путь наш лежит в направлении города Почепа.

КРАЙ А. К. ТОЛСТОГО. Не доезжая до него полтора десятка километров, мы прибудем в село Красный Рог, примечательное тем, что здесь долгие годы жил, творил и здесь же в своем имении умер и похоронен Алексей Константинович Толстой — замечательный поэт, прозаик и драматург. Он писал о Красном Роге: «Наш край — не Рим, но очень красив». Сказано кратко и верно.

А. К. Толстой происходил из рода Разумовских. Его мать, Анна Перовская, была побочной дочерью Алексея Кирилловича Разумовского. Таким образом, по материнской линии А. К. Толстой был правнуком последнего гетмана Украины Кирилла Разумовского, об удивительной судьбе которого мы уже говорили.

Читая произведения А. К. Толстого, написанные около ста лет назад, мы и сейчас не только испытываем эстетическое наслаждение, но и удивляемся необычным особенностям его творчества. Толстой — романтик со всеми сильными и слабыми сторонами этого творческого направления. Приближенный к царскому двору, он вскоре



*Успенская церковь в селе
Красный Рог*

возненавидел дворцовое окружение, отказался от придворной карьеры и уехал в никому не известный Красный Рог, где провел в уединении свою жизнь и написал там наиболее значительные произведения. И самое удивительное: Толстой — тончайший лирик, многие его стихотворения стали хрестоматийными и живут своей второй жизнью в музыке в качестве популярных романсов. На стихи А. К. Толстого писали музыку Чайковский, Мусоргский, Римский-Корсаков, Рахманинов и многие другие композиторы. И в то же время Толстой — едкий сатирик и непревзойденный юморист. Он главный автор и зачинщик несравненных «творений» пресловутого Козьмы Пруткова! Вместе с двоюродными братьями Жемчужниковыми А. К. Толстой создал подлинный шедевр по остроумию, блеску и тонкой язвительности. А его сатирическая «Русская история от Гостомысла!» Давая сатирические, подчас убийственные характеристики всем русским князьям и царям, о том самом времени, когда воз-



*Могила А. К. Толстого
в Красном Роге*

высились Разумовские, Толстой написал так: «Веселая царица была Елисавет, поет и веселится, порядка только нет». И этот же автор создает трагедию «Царь Федор Иоаннович», проникнутую глубокой мыслью, подлинным историзмом, не сходящую со сцены и в наши дни...

Какое-то особое чувство испытываешь и при посещении толстовских мест в Красном Роге. На пригорке, у самой дороги в центре села, стоит деревянная Успенская церковь, по-видимому, начала XIX века. Архитектура церкви оригинальна: к центрическому главному объему примыкает четырехстолпный притвор, а к нему — колокольня; с северной и южной стороны центральной части — четырехколонные портики с фронтонами в классических традициях. На четверике основного объема — восьмерик, что напоминает приемы каменного зодчества более ранних периодов. Но завершение восьмерика и колокольни говорит уже о новых веяниях в архитектуре, характерных для второй половины XIX века.

А у восточной стороны ее — фамильная усыпальница Толстых—Алексея Константиновича и его жены Софии Андреевны. Усыпальница представляет собой сложенный из кирпича глухой кубовидный объем — часовню с главкой, к нему примыкает вытянутый пониженный объем, в нем и находятся захоронения. На одной стене часовни укреплена чугунная доска с надписью: «Граф Алексей Константинович Толстой + 28 сентября 1875». На противоположной стене — такая же доска, на которой написано: «Графиня София Андреевна Толстая + 9 апреля 1892». Все это выглядит предельно скромно, как-то по-особому трогательно. Покосившаяся деревянная церковка, наполовину скрытая большими старыми деревьями, и возле нее ничем не примечательная усыпальница, отнюдь не графского вида... Что-то есть общее в задушевности поэзии Толстого, характере окружающей природы и месте его вечного успокоения.

На окраине Красного Рога сохранился старый тенистый парк, где была усадьба Толстого, в которой он провел лучшие и наиболее плодотворные годы своей жизни.

Главное здание усадьбы, так называемый Охотничий замок, было построено в XVIII веке и сожжено немецкими оккупантами в Великую Отечественную войну. Существует мнение, что здание построено по проекту Растрелли. Парк сохранился, особенно поражают в нем огромные серебристые тополя. Сейчас здесь размещен дом отдыха. Сохранился также небольшой флигель, где в тиши любил работать Толстой. Теперь в нем устроен мемориальный музей. На территории парка установлен скромный памятник — бюст поэта. У его подножия клумба цветов. В осенние месяцы в усадьбе Алексея Толстого проводятся традиционные Дни поэзии, на которых выступают поэты и писатели.

ИЗ ИСТОРИИ ПОЧЕПА. Когда после тихого, скромного Красного Рога мы попадаем в Почеп, то его памятники да и его история создают совсем иное настроение.

Екатерина II поначалу недоверчиво относилась к ставленникам своей предшественницы Елизаветы. Но все-таки Разумовские, в том числе и гетман Кирилл, были людьми ловкими и сумели сохранить свое особое положение при дворе. В 1764 году Кирилл Разумовский, как он писал в прошении на имя Екатерины, «утрудившись в рассуждении пространства многотрудных дел малороссийских, равно как и других великороссий-



*Воскресенская церковь
в г. Почепе. Архитектор
Деламот 1765—1775 гг.*

ских не менее важных упражнении», лишился титула гетмана Украины. Взамен же он получил звание генерал-фельдмаршала (он не был военным и никогда никем не командовал), а заодно и новые огромные поместья. Надо отдать ему справедливость: он любил строить и понимал архитектуру. Будучи гетманом, он пригласил крупнейших архитекторов для строительства в Батурине, а теперь начал устраивать другие пожалованные ему имения, главным образом Почеп, необъятные земли вокруг которого также принадлежали ему (в том числе и Красный Рог, Баклань и многие другие).

Привыкший жить в роскоши, Разумовский построил в своих владениях дворцы и церкви по проектам знаменитых архитекторов, устроил отличные парки. Время и многолетние войны многое уничтожили из этого бывшего великолепия, но кое-что сохранилось до наших дней, главным образом в Почепе, который в свое время был собственностью Скоропадского, а затем Меншикова.

То, что крупнейшие магнаты и царские сподвижники так старались завладеть Почепом, не было случайностью. История города мало изучена, существуют разные мнения о времени его основания. Некоторые историки утверждают, что Почеп известен еще с домонгольских времен и во время нашествия монголов в XIII веке он был разрушен. Существует также мнение, что новый, послетатарский Почеп был возрожден несколько в стороне от прежнего древнего Почепа.

С XVI века Почеп становится городом-крепостью, прикрывавшим южные окраины Русского государства. Крепость была сооружена из двух дубовых срубов, засыпанных землей. Протяженность крепости по периметру достигала семисот сорока саженей.

В описи за 1654 год о Почепе сказано так: «Город Почеп стоит на реке Судости: в том городе на посаде поставлены две церкви деревянные: церковь во имя Спаса, а другая церковь во имя святого пророка Ильи. Да в том же Почепе над рекою Судостью, на горе, поставлен городок, огорожен стоячим острогом. В том остроге сделаны ворота проезжие; на воротах башня; глухих и наугольных пять башен. Около того городка ров, и в том рву стоит вода летнею порою»¹³.

Однако время шло и делало свое дело: военные укрепления теряли свое прежнее значение и постепенно разрушались. Через сто с лишним лет в описи 1781 года о Почепе записано: «В сем городе имеется крепость, обнесенная земляным валом, который от ветхости так осыпался, что едва оного знаки видно»¹⁴.

Во время польско-литовской интервенции в 1610 году у стен этой тогда еще грозной крепости пало смертью храбрых около четырех тысяч ее защитников. Во время войны со шведами русские войска под командованием Шереметева и Меншикова значительно укрепили существующую крепость, и, кроме того, на левом берегу реки Судости был возведен новый земляной редут. Мощные очертания его видны и сейчас с возвышенности, на которой стоит Ильинская церковь.

Укрепления Почепа были рассчитаны на то, чтобы преградить шведам путь на Москву, и оказались столь внушительными, что войска Карла XII не решились на них напасть, отказались от похода на Москву и повернули на юг, к Полтаве, где и нашли свою бесславную гибель.

От древнейших периодов в Почепе памятников не сохранилось. До нас дошли только памятники XVIII века.

Наиболее значительными сооружениями Почепа были дворец и Воскресенская церковь. Оба эти здания построены местным архитектором Яновским по проектам известного петербургского архитектора Деламота в 1765—1775 годах. Дворец в перестроенном виде существовал до Великой Отечественной войны и был разрушен фашистами. Воскресенская церковь пережила все невзгоды двух столетий и в хорошем состоянии дошла до наших дней.

Изысканные, гармоничные формы этой церкви с тонко прорисованными деталями кажутся особенно необычными и выразительными в условиях скромного, по существу, сельского окружения. Какая простота и скромность памятников Красного Рога, и какая пышная, изысканная архитектура памятников в Почепе! (К сожалению, любоваться этим первоклассным памятником мешают выросшие вокруг него огромные деревья.)

ДЕЛАМОТ В ПОЧЕПЕ. По плану Воскресенская церковь представляет собой так называемый латинский крест с закругленными концами. Основной массив здания не квадратный, как обычно, а крестообразной формы. На этом массиве водружен купол, кажущийся незначительным по сравнению с объемом всего здания. В куполе устроены световые окна — люкарны, а венчает его высокий стройный барабан, также имеющий световые проемы.

Храм двухэтажный. Пол первого этажа выстлан чугунными плитами художественной работы. Основным помещением храма является второй этаж, поражающий простором и обилием света, проникающего не только через световые проемы купола и барабана, но и через большие продолговатые окна второго этажа, которые придают зданию гражданский вид.

С запада к церкви вплотную примыкает четырехъярусная колокольня с высоким шпилем, покоящимся на характерном кубовидном основании.

Обходя церковь вокруг, испытываешь высокое наслаждение от гармоничности его форм. С каким артистизмом убраны точно найденными деталями стены, выступающие полукружия, венчающие части! Характерно, например, что снаружи основные объемы здания не имеют прямых углов, все они сглажены полукруглыми кривыми, которые к тому же подчеркнуты ограничивающими их пилястрами. Все эти детали особенно очаровательно



выглядят при ярком солнечном освещении, когда они подчеркиваются светотенью. Сочетание приемов барокко и классицизма осуществлено здесь поистине мастерски.

Пожалуй, фон Гун был прав, когда в своих записках писал, что это церковь, «отличающаяся как своей архитектурой, так и совершенною соразмерностью и, может быть, не много имеет себе подобных даже в Москве»¹⁵.

Если же мы поднимемся на второй этаж, то наш взор привлечет иконостас в восточной стороне, а на противоположной, западной стороне — надпись, гласящая, что «основан храм сей Воскресения Господня 1765 года июня 4 дня, а за совершением освятися 1771 апреля 17 собственным коштом господина генерал-фельдмаршала сенатора и разных орденов кавалера сиятельного графа Кирилла Григорьевича Разумовского».

Иконостас в основном сохранился; правда, есть утраты и повреждения отдельных частей.

Воскресенская церковь в г. Почепе. Фрагмент

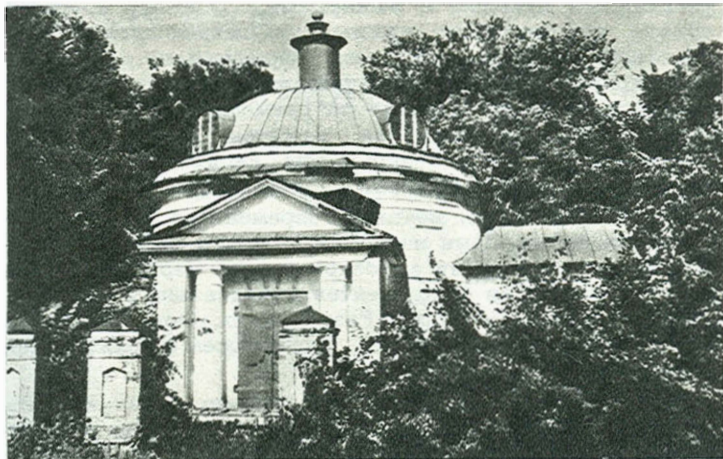
←

Иконостас почепского памятника выдержан в барочном стиле, в нем много объемной скульптуры. Между витых золоченых колонн вставлены иконы, также выдержанные в стиле барокко. Вероятно, они принадлежат кисти художника Григория Стеценко, который своей живописью украшал церкви, построенные Разумовским.

ДРУГИЕ ПАМЯТНИКИ И ПАРКИ ГОРОДА. В Почепе сохранилось два архитектурных памятника в стиле классицизма. Объемно-плановое построение их довольно своеобразно и интересно.

Один из них — расположенная на возвышенной части города Ильинская церковь, она относится к началу XIX века и представляет собой бесстолпную центрическую композицию (колокольня на западном приделе возведена позже) с тремя выступающими ветвями креста. С восточной же стороны выступают полукружия трех ап-





*Ильинская церковь
в г. Почепе. XVIII в.*

*Антониевская церковь
в г. Почепе. Начало XIX в.*



сид, очень красиво и логично скомпонованных с основным массивом. Возвышающийся восьмерик с четырех сторон усложнен слегка выступающими своеобразными портиками и завершен куполом и небольшим фонарем на нем. Памятник в отличном состоянии, и при ярком солнечном освещении его сверкающие белизной формы особенно выразительны.

Отсюда открывается красивый вид на Почеп и его окрестности. За рекой Судостью хорошо видны мощные рвы и валы укреплений, возведенных русскими войсками для отражения войск Карла XII.

К этому же примерно времени относится второй памятник — Антониевская церковь, по существу, часовня, расположенная на территории городского кладбища (используется под архив). Она небольшая, да к тому же ее формы закрываются ветвями растущих вокруг больших деревьев. План здания церкви оригинален: круглая в плане центральная часть представляет собой цилиндр,

увенчанный куполом с люкарнами. К этому круглому объему крестообразно примыкают четыре пониженные пристройки, заканчивающиеся фронтонами с парными пилястрами и колоннами утяжеленных пропорций. Хотя церковка незначительна по размерам, но благодаря своим грузным формам она кажется внушительной и хорошо вписывается в окружение. Ее авторы умело использовали приемы ампириной архитектуры.

Примечательными местами современного Почепа являются два парка. Один из них называется нижним и расположен по соседству с Воскресенской церковью. Здесь же видны остатки фундаментов и подвальных помещений разрушенного дворца Разумовских. Фон Гун писал, что «сад перед домом велик, расположен в голландском вкусе».

Второй парк — верхний, он занимает довольно большую площадь в возвышенной части города, где преобладает сильный рельеф. Оба эти парка существуют давно, они сильно разрослись и похожи на участки леса. От первоначального их вида, вероятно, ничего не осталось. Видимо, нижний парк был регулярный, а верхний в английском стиле; живописно разбросанные группы могучих лип, кленов и ясеней соседствуют с участками регулярного сада, изрядно поредевшего и местами высохшего и одичавшего. Впрочем, в подобных запущенных парках есть своя прелесть.

Не дошедший до нас дворец Разумовского подробно описан Гуном, который писал, что он представлял собой «великолепное каменное здание необъятных пространств... Во всем фасаде двадцать пять окон, и я должен был пройти сто тридцать шагов, когда хотел смерить весь ряд комнат нижнего этажа главного корпуса... План прожектирован в Петербурге архитектором Де ла Моттом, а произведен здешним архитектором г. Яновским»¹⁶.

Дотошный фон Гун описал не только памятники Почепа, но также и усадьбы в селах Новые Ивантенки и Баклани, расположенные в двадцати-тридцати километрах западнее Почепа. Новые Ивантенки в то время принадлежали генералу Гудовичу, а Баклань — Разумовским. Эти усадьбы были очень живописны, архитектура зданий умело сочеталась с искусно устроенными парками, о чем можно судить по гравюрам в книге Гуна. Сейчас мимо этих сел проходит автомагистраль Брянск — Новозыбков. Проезжая по ней, в Новых Ивантенках можно заметить остатки старого парка.

4. Мглин, Новая Романовка, Ляличи

МГЛИН. Двигаясь далее на запад Брянщины по направлению к знаменитым Ляличам, где некогда один из фаворитов Екатерины II, граф П. Завадовский, устроил свое имение с размахом, достойным царских пригородов Петербурга, мы будем проезжать через старинный город Мглин. Ныне тихий городок этот заслуживает внимания. Расположен он по обеим сторонам крутого оврага и выглядит довольно живописно. Городок утопает в зелени, да и его холмистые и лесистые окрестности также манят взор путника своей красотой. Вероятно, в древности город окружали непроходимые, мглистые леса, откуда и пошло его наименование — Мглин, а возможно, что это название произошло от слова «глина», которая встречается в здешних местах в изобилии.

В двух километрах к югу от города видны остатки городища, которое, будучи неприступно с запада, было укреплено с других сторон искусственными рвами и валами. По мнению историка Карамзина, именно здесь еще в дотатарские времена был древний город Зартый, упоминаемый в Ипатьевской летописи под 1160 годом и полностью уничтоженный татарами. Впрочем, единого мнения о местонахождении древнего Зартыя нет. Так, советский историк М. Тихомиров полагает, что он находился на левом берегу Сейма, между Путивлем и Рыльском¹⁷.

Документально же известно, что Мглин существовал уже в XIV веке. История Мглина, как и многих других населенных мест Брянщины, в течение ряда столетий



*г. Мглин.
Рисунок XVIII в.*

протекает под знаком упорной и жестокой борьбы русского народа против захватчиков: татар, литовцев, поляков, шведов, французов, а также и немцев, превративших город в руины в годы Великой Отечественной войны. До сентября 1943 года город находился под властью фашистских захватчиков, но оккупантам доставалось от мглинских партизан! В центре города установлен памятник погибшим воинам и народным мстителям.

В свое время Мглин был городом известным. Он упоминается в старинных документах, сохранились его описания и даже изображения, относящиеся к XVII веку. В описи 1654 года сказано, что в местечке Мглин сохранились «две церкви деревянные — церкви во имя Воскресения Христова и Всемилостивого Спаса... В том же местечке старое земляное городище над рекою Судымкою, на горе; на том земляном городище острожка нет...».

Опись 1781 года более подробная, в ней сказано так: «Мглин положение имеет: крепость — на возвышенном

несколько месте, а предместья — на низком месте; от Запада при речке Судинке крепость сего города обнесена земляным валом, уже обветшалым. В сем городе: церквей деревянных пять; сотенное правление в казенном деревянном доме; магистрат в казенном же деревянном доме»¹⁸.

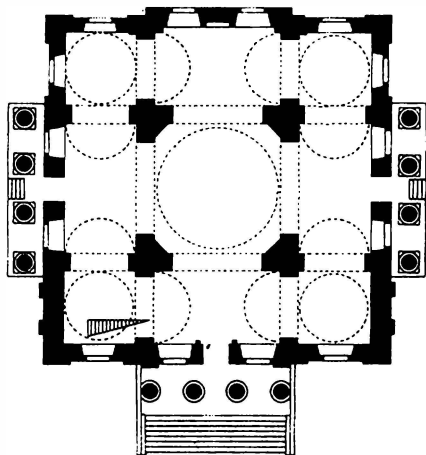
Как видим, в облике города решающее значение имели его оборонительные сооружения и церкви. Подавляющее большинство строений, а возможно и все, были деревянными. Об этом же говорят дошедшие до нас изображения Мглина, впрочем, довольно условные. Эти изображения нанесены на картах XVII—XVIII веков, так же как на известных картах Украины, составленных Бопланом в XVII веке; назначение этих изображений сводится главным образом к тому, чтобы указать местоположение города. Все же какое-то отдаленное сходство этих изображений с реальным обликом того или иного города, несомненно, существует.

УСПЕНСКИЙ СОБОР. Из памятников старины привлекает внимание хорошо сохранившийся огромный каменный собор Успения, построенный в 1815—1830 годах. Он был воздвигнут в память победы над войсками Наполеона. Архитектура классическая, но своеобразная. С трех сторон (кроме восточной) массивный куб украшен четырехколонными, не менее массивными портиками. Собор пятикупольный, четырехстолпный, симметричный по композиции; центральный купол окружают четыре купола меньших размеров, которые расположены по московскому образцу, то есть по углам. Перекрытия всех куполов сферические, а боковых нефов — коробовые.

Нельзя сказать, что это сооружение поражает изяществом своих форм, тонкостью прорисовки деталей — их почти и нет, — каким-то особым мастерством. И в то же время мощь, даже какая-то победоносность и сила в художественном образе здания чувствуются.

В резном иконостасе собора сохранилось несколько икон старого письма, которые, возможно, были взяты из ранее существовавших деревянных церквей. Частично сохранилась и поздняя, настенная живопись, исполненная маслом по штукатурке. Над средним пролетом с западной стороны устроены деревянные хоры, что в таких храмах встречается редко.

Путешественники былых времен отмечали, что с возвышенностей Мглина, далеко на западе, можно было ви-



*г. Мглин.
Успенский собор.
План (обмер В. Городкова)*

деть знаменитую усадьбу Ляличи, тонувшую в вековых деревьях парка. Видимо, пейзаж сейчас сильно изменился, выросли леса, где их раньше не было, а где-то наоборот, они уничтожены. Из Мглина Ляличи теперь не видны.

Если доведется вам, читатель, побывать в этих местах, советуем немного вернуться назад, чуть на юг, и посетить Новую Романовку (впрочем, туда можно попасть и по дороге из Почепа в Мглин). В этом селе сохранился, хотя и в обветшалом состоянии, храм Покрова, сооруженный в 1811 году.

Архитектура этого произведения незаурядна, она наделена оригинальными, только ей присущими чертами. Среди огромного количества типов культовой архитектуры данного периода этот, кажется, является единственным в своем роде. В плане этот храм представляет собой восьмиугольник, подобный храму в селе Высоком, по дороге к Ляличам (о чем ниже), но там колонны по четырем сторонам прислонены прямо к основному массиву здания.



*г. Мглин.
Успенский собор.
1815—1830 гг.*

Здесь же лишённые баз развитые фронтоны с дорическими колоннами устроены в торцах четырех симметрично расположенных пристроек к основному восьмиугольному корпусу.

Но главное заключается не в этом, а в самом характере восьмиугольника, который не похож на привычные формы культовой архитектуры. По горизонтали его опоясывает оригинальный фриз, который делит корпус на две неравные части, а его верх увенчан невысоким куполом с люкарнами. Несомненно, автором этого произведения был крупный мастер, знавший не только обычные приемы классической архитектуры, но и весьма отдаленные ее истоки.

Это оригинальное сооружение привлекло внимание давно, и даже указывалось на его сходство с известной «Башней ветров» в Афинах (I в. н. э.). Сходство это, признаться, более чем отдаленное, но сам памятник безусловно очень интересен. Его пропорции изысканны, не



*с. Новая Романовка.
Покровская церковь.
1811 г.*

многочисленные детали верно найдены и хорошо прорисованы. Даже удивительно, что такое первоклассное сооружение было возведено в никому не известной Романовке, в далекой глуши.

БОРОВИКОВСКИЙ В НОВОЙ РОМАНОВКЕ. Но самым удивительным и загадочным являлось то, что в этой прекрасной по архитектуре церковке был не менее высокохудожественный иконостас, расписанный знаменитым художником В. Л. Боровиковским (1757—1825). Основой его композиции являлся силуэт триумфальной арки, выдержанной в строго классическом стиле, благодаря чему создавалось единство наружной и внутренней архитектуры церкви. Все двадцать шесть икон были написаны знаменитым живописцем — целый музей! Живопись эта совершенно особенная, традиционные религиозные персонажи и композиции исполнялись художником



*с. Новая Романовка.
Икона из иконостаса
Покровской церкви.
Художник
В. Боровиковский*

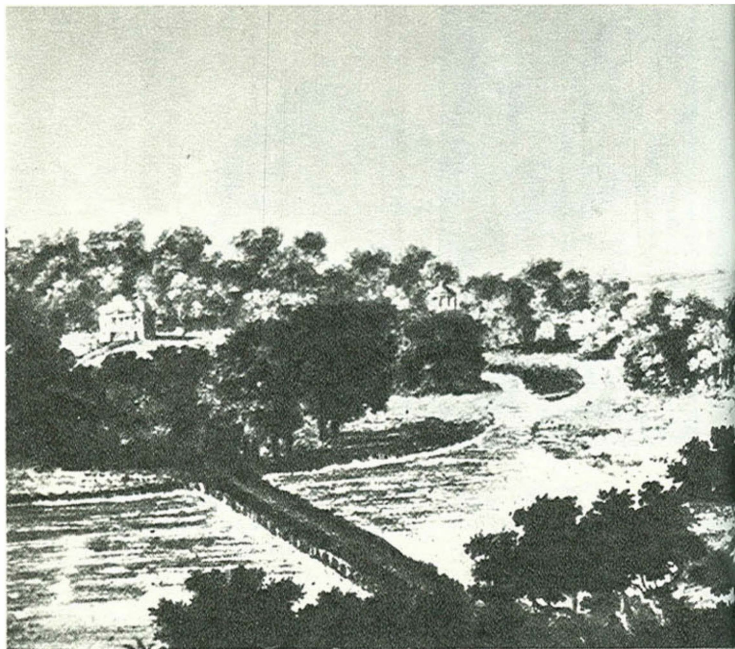
*Ляличи. Общий вид.
Акварель Кунавина.
XVIII в.*

→

реалистически, никакого мистического духа в них не было и в помине. И в то же время реализм этот был далеким от повседневной обыденности.

Ново-Романовская церковь сохранилась, но вид у нее обветшалый, запущенный (используется под склад). Внутреннее убранство не сохранилось. Одна из икон Боровиковского, сильно поврежденная, размером $1,7 \times 1$ м, несколько лет тому назад была случайно обнаружена у одного из жителей села. В результате розысков Брянского художественного музея в его фондах сейчас находятся три иконы Боровиковского из этой церкви. Остальные — расхищены или погибли.

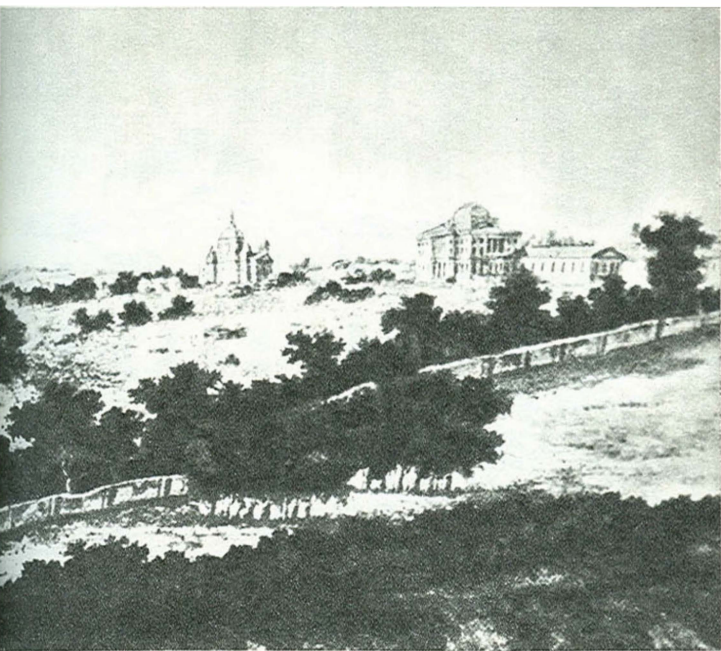
ЛЯЛИЧИ. Дорога к бывшим владениям екатерининского вельможи П. В. Завадовского пролегает по местности, типичной для Брянщины. Здешнюю природу не назовешь роскошной, но она трогает сердце путника. Ве-



роятно, это звучит тривиально, но приходят на ум слова: душевность, скромность, лиричность, какая-то особая мудрость русской природы.

Чем более мы продвигаемся на запад Брянской области, тем заметнее изменение окружающей природы. Вместо сплошных лесных массивов все чаще наш взор привлекают живописные группы небольших дубрав и излюбленных на Украине верб. В какой-то мере пейзаж действительно напоминает ландшафт Украины, хотя облик поселений в целом, а также мелькающие по сторонам белоствольные березы говорят о том, что это — русская сторона.

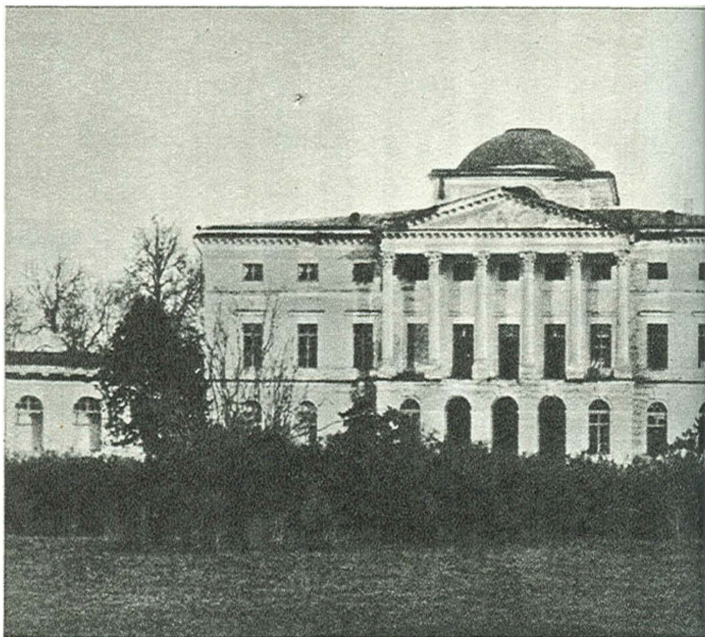
По дороге на Ляличи чуть в стороне расположено красивое село Высокое, которое мы упоминали. Оно именно высокое, ибо расположено на возвышенности. В нем сохранилась оригинальная по архитектуре церковь Николая, представляющая собой октагон, то есть в плане восьмиугольник, с фронтонами и колоннадами по четы-



рем его сторонам. По характеру архитектуры церковь строго классическая, но редкой планировки.

Владелец Ляличей П. В. Завадовский был сыном бунчукового товарища — была такая должность среди казачьих старшин — и родился в этих же местах. Получил образование в Киевской академии, попал ко двору, приглянулся Екатерине и сделал головокружительную карьеру. Как известно, царица меняла своих фаворитов довольно часто, и вскоре Завадовский вынужден был удалиться в пожалованные ему Ляличи (тогда они назывались Екатеринендорф, но позже Павел I запретил это название), которые он застраивал с царской роскошью. Это не составляло ему особого труда, ибо, как отмечали современники, будучи всемогущим сановником, Завадовский не видел особой разницы между государственными и собственными средствами.

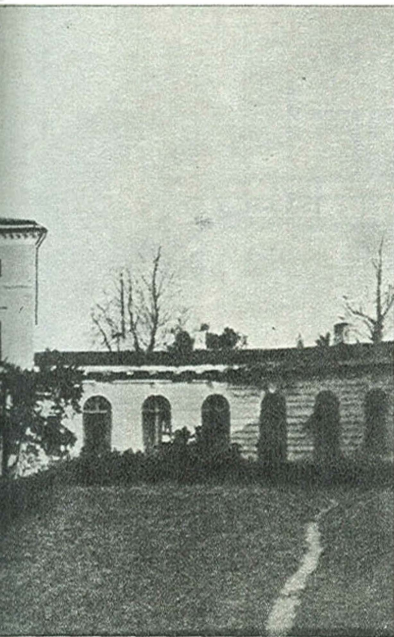
В 1800 году Завадовский писал своему другу С. Воронцову: «...по плану Гваренгия выстроил дом камен-



ный в здешних краях на диво, каков и в провинциях Англинских был бы замечателен не со стороны огромности, а по красоте чистых пропорций своего фасада. Создал также и церковь каменную, больше чем деревянную, в ней уготовлено и место для моего гроба...»¹⁹.

Великолепные по архитектуре здания Ляличей, а их было довольно много, утопали в не менее великолепном парке, в прежнее время доходившем почти до долины реки Ипути.

Кроме главного дворца и церкви Екатерины (о чем речь пойдет далее) в парке были летний дворец поменьше главного, а также «Храм благодарности» — открытая многоколонная ротонда, перекрытая куполом (1790). В этой ротонде находилась бронзовая статуя фельдмаршала П. Румянцева-Задунайского, одного из «екатерининских орлов», работы скульптора Рашетта. В 60-х годах XIX века эта скульптура была перенесена в Глухов на том основании, что там находилась руководимая им ма-



*Ляличи.
Архитектор Кваренги.
Дворец Завадовского.
1790—1797 гг.
Вид со стороны двора.
Фото 1910 г.*

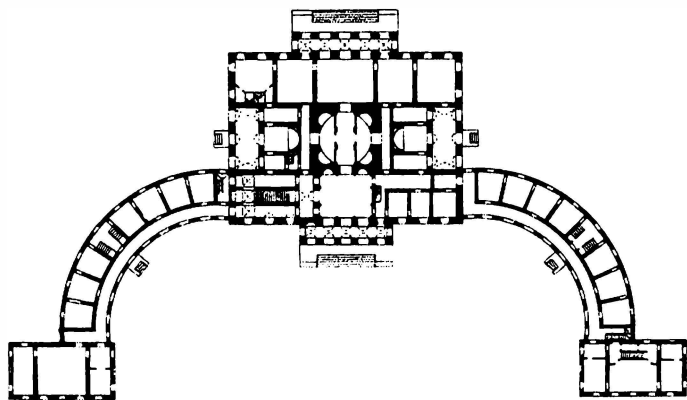
лороссийская коллегия, управлявшая Украиной после ликвидации гетманства.

Фельдмаршал был изображен в виде римского воина в соответствующих доспехах. Поэт Дмитриев посвятил этой статуе стихи, по нашим понятиям, высокопарные и даже несколько курьезные:

«Почтенный лик! Когда б ты был изображен
С Перуном пламенным на берегах Кагула,
Где гордый мусульман растерзан, низложен,
И где земля в крови несчастных жертв тонула,
Тогда бы, на тебя взирая, каждый рек:
Румянцев славный вождь! И мимо бы протек...»

До Великой Отечественной войны эта скульптура находилась в Глуховском краеведческом музее, а в годы войны была увезена оккупантами в Германию.

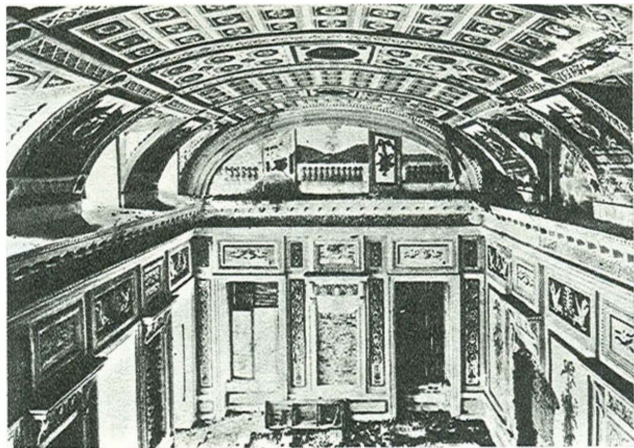
Все это было. Что же от всего этого осталось?



*Ляличи.
План дворца Завадовского.
Архитектор Кваренги*

Прежде всего отметим, что два главных здания — дворец и церковь — по изяществу и богатству своих интерьеров, да и по своей архитектуре в целом, были именно великолепными, иначе не скажешь. Разрушение ляличского ансамбля началось давно, в конце прошлого столетия, а причиной этого являлось то, что усадьба без конца переходила из рук в руки и порой находилась в полной заброшенности. Уже тогда раздавались голоса возмущения, что этот ансамбль, представлявший собой дивное сочетание архитектуры, скульптуры, декоративного и паркового искусства, — гибнет.

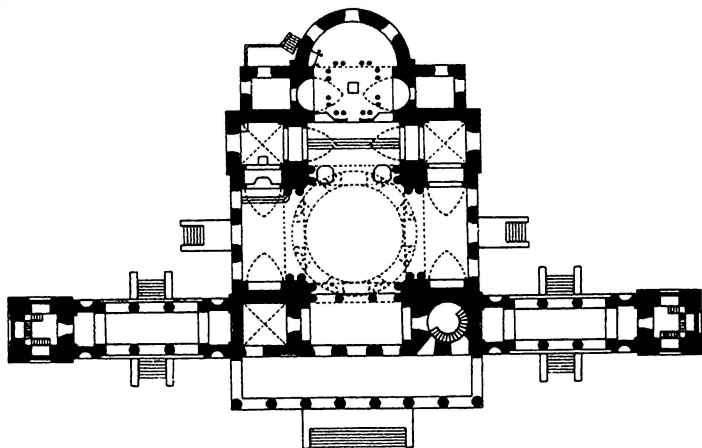
ПРОИЗВЕДЕНИЯ КВАРЕНГИ. К счастью, известный историк русской архитектуры Ф. Горностаев тогда же произвел и опубликовал довольно подробные обмеры и фотографии Ляличей, дающие представление о художественном уровне всего ансамбля²⁰. Джакомо Кваренги



*Ляличи.
Дворец Завадовского.
Интерьер. Фото 1910 г.*

был одним из самых знаменитых архитекторов классического направления в русской архитектуре. К числу лучших его произведений и относится ансамбль в Ляличах. Насколько нам известно, нет прямых доказательств авторства Кваренги в отношении Екатерининской церкви в Ляличах, но, анализируя ее архитектуру, исследователи сходятся на том, что эта церковь также была создана им. Такое предположение подтверждается и тем, что оба сооружения возведены одновременно в 1790—1797 годах.

Дворец в Ляличах состоял из основного компактного корпуса в три этажа, строгой палладианской архитектуры. К нему примыкали два одноэтажных полукружия, заканчивающиеся боковыми флигелями и образующие просторный двор, так называемый курдонер. Во дворце было около ста роскошно убранных комнат (по утверждению местных старожил, всего во дворце было триста шестьдесят пять отдельных помещений — по числу дней в году). Фотографии 1910 года зафиксировали роскошное,



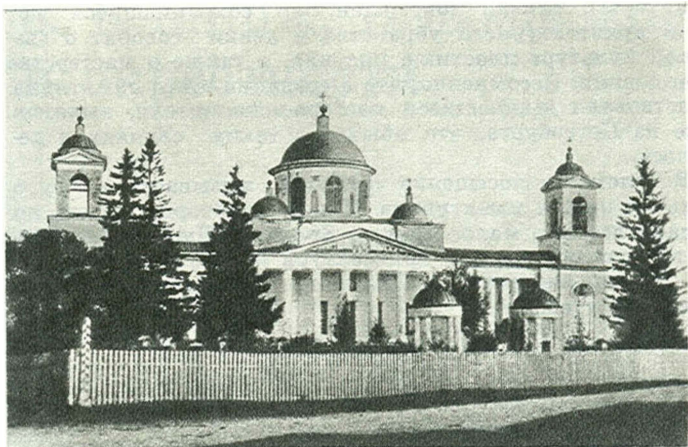
*Ляличи.
Екатерининская церковь.
План*

артистически изысканное убранство, но на этих же фотографиях видны и разрушения: обвалившиеся кое-где потолки, полуразрушенные внутренние лестницы и т. д.

В годы революции дворец сгорел и все его внутреннее убранство погибло. Сейчас жалкие остатки дворца представляют собой руины. Подвальные стены и стены первого этажа кое-где сохранились, а на фоне неба резко выделяются одиноко стоящие колонны главного портика. Боковые флигели теперь восстановлены.

Дворец и другие сооружения окружал огромный парк в английском стиле, в котором было около ста пород разных деревьев. О размерах парка можно судить по тому, что ограждающая его каменная стена достигала десяти километров. Теперь парк одичал и, по существу, превратился в лес, да и то с большими вырубками.

Екатерининская церковь в основном сохранилась, но состояние ее требует безотлагательного вмешательства реставраторов. Объемно-плановая структура церкви не-



*Ляличи.
Екатерининская церковь.
1790—1797 гг. Архитектор
Кваренги. Фото 1910 г.*

обычна: основной объем, близкий к кубу, был увенчан пятью куполами, с центральным доминирующим. С запада здание украшено классическим восьмиколонным портиком, а с востока устроена мощная полукруглая апсида. Низ здания рустован, что является излюбленным приемом классицизма. Но самое интересное — это общая пространственная композиция, не имеющая себе подобных в русской классической архитектуре. Ритмический строй главной колоннады по обеим ее сторонам продолжен открытыми колоннадами-переходами, соединяющими основной корпус с двумя симметрично расположенными колокольнями. В итоге получилась строго уравновешенная композиция, в которой, как нам кажется, принцип классической соразмерности доведен до логического совершенства; здесь царствует гармония, упорядоченность частей и целого, свойственные классическому стилю. На фоне обыкновенных сельских строений храм кажется особенно величественным.

Интерьер сильно поврежден, но сохранившиеся детали архитектурного убранства и лепки говорят о высокой культуре пластики, рисунка, а также о мастерстве исполнения. Несомненно, что в создании этого памятника участвовали выдающиеся мастера-исполнители, вывезенные из Петербурга, что обычно в таких случаях и делалось.

В целом же посещение Ляличей вызывает тревогу о судьбах наших памятников. Пишем и говорим много, но делаем все еще мало. Правда, Виоле ле Дюк сказал когда-то, что прекрасная архитектура и в руинах прекрасна. Это применимо и к Ляличам, но мудрость эта нас как-то не утешает...

5. Клинцы, Новозыбков и окрестности

Дальше наш путь лежит на запад, в те районы, которые граничат с Белоруссией, а на юге с Черниговщиной. Эти земли некогда также большей частью принадлежали стародубскому казачьему полку.

Когда наблюдаешь природу Брянщины, где-то из тайников памяти выплывают обрывки стихов А. К. Толстого, запомнившиеся еще с детства. Стога на лугу широком, бор сосновый, березка бедная, кругом безмолвный лес дремучий... Вспоминаются, правда, и строки, написанные Ф. И. Тютчевым об окрестностях своего родного села Овстуга... «Эти бедные селенья, эта скудная природа, край родной долготерпенья, край ты русского народа...». Думается, что оценка природы носит здесь иносказательный смысл. Размышления о судьбах России занимали большое место в поэзии Тютчева.

Брянская земля — сторона лесная, и не удивительно, что основным строительным материалом здесь испокон веков является дерево. Но мы уже привыкли к тому, что время, лихолетия войн и неразумие человеческое безжалостно уничтожают памятники, и прежде всего — деревянные. Да к тому же мы нигде и не читали — даже в самых новейших книгах по русскому искусству, — что в этих краях развита деревянная архитектура, резьба по дереву. Между тем оказывается, что на стыке культуры трех народов — русского, украинского и белорусского — сохранилось немало таких первоклассных памятников, созданных с помощью такого примитивного орудия, как топор.

ГОРОД КЛИНЦЫ И ЕГО ПАМЯТНИКИ. Перед нами Клинцы — второй город после Брянска по численности населения и промышленному значению. Город этот не очень древний, он был основан в 1707 году на землях бунчукового товарища Ивана Бороздны «...костромского уезда дворовым государевой Даниловской волости крестьянином приселка Николы Хабарова Василием Афанасьевым сыном Клинцовым»²¹.

Василий Клинцов и вслед за ним прибывшие другие семьи были староверами (их называли также старообрядцами, что более точно, ибо разногласия с официальной церковью сводились именно к различному толкованию обрядностей), бежавшими от преследований светских и духовных властей. Впрочем, это не было единственной причиной заселения отдаленного лесного Стародубья беглыми из Центральных областей России. Причиной этого были также внутренние неурядицы, стрелецкие бунты и смуты на Московской Руси конца XVI и XVII веков, вследствие чего население стремилось уходить на север, на Дон и Запорожье, а также на запад, поближе к границам Польши и Литвы. В этом смысле особенно притягательными были земли на стыке нескольких государств, где при надобности удобно было переходить границы.

Таким именно местом и было Стародубье. К тому же местное владетельное казачество охотно принимало таких беглых людей для заселения своих обширных, но безлюдных просторов.

Вначале отношение властей к переселившимся старообрядцам не отличалось доброжелательностью. Но вскоре оно изменилось. Дело в том, что после поражения шведских войск под Полтавой уцелевшие от разгрома остатки шведских полков пытались бежать из России именно через земли Стародубья, а жившие здесь старообрядцы вылавливали их, много шведов было убито и взято в плен, были захвачены многочисленные обозы с военным имуществом. В награду за это Петр I специальным указом в 1715 году навечно закрепил за старообрядцами занятые ими земли.

Немалую заслугу оказали стародубские староверы-старообрядцы царским властям в борьбе против польских конфедератов в 1772 году. Но, несмотря на все это, старообрядцы испытывали притеснения со стороны этих же властей. Особенно ненавидел их Николай I, который неоднократно принимал жестокие меры против них, но старообрядцы с упорством протопопа Аввакума стояли на своем и не хотели переходить в единоверие. Так, в 1845 —

1847 годах царь трижды посылал в Стародубье своего эмиссара Т. Верховского с целью склонить упорных старообрядцев к единоверию. В его присутствии они обещали это сделать, но когда Верховский возвращался в Петербург, то последователи Аввакума опять брались за старое²².

Старообрядчество было сложным явлением. Находясь в оппозиции царским и официальным духовным властям, они в какой-то мере боролись за права простого народа. Но среди непримиримых ко всему новому разных «согласий» были и явно изуверские группировки, например «самосожженцы». Чем жестче было преследование старообрядцев, тем упорнее боролись они за свою веру и обычаи. К середине XIX века в Стародубье было пять старообрядческих монастырей, три крупных скита и свыше пятисот различных пустынь, келий и молелен.

Наиболее известным был Климовский Покровский монастырь около поселка Климово, обращенный в единоверческий в середине XIX века. Главный собор монастыря (конец XVIII века) сохранился, используется под хозяйственные нужды школы-интерната.

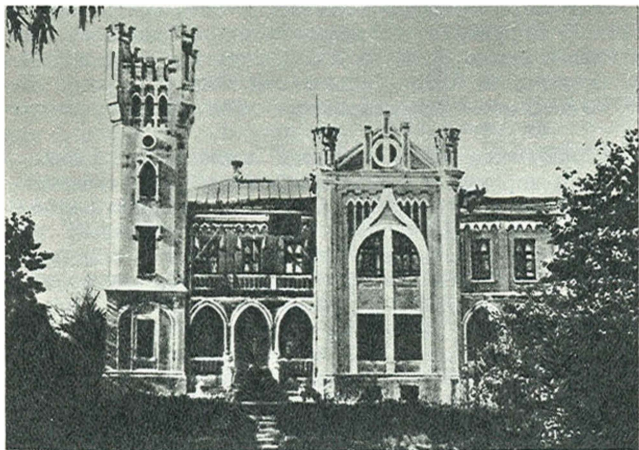
И наряду со всем этим старообрядцы были очень практичными людьми, отличными организаторами промышленного производства.

Помимо своего промышленного значения уже с XVIII века Клинцы известны как центр печатания дониконовских богослужебных книг. Порой это разрешалось, а иногда — запрещалось. В последнем случае такие книги издавались в Клинцах тайно, без указания места печатания, или же указывались фиктивные данные, например, — что такие книги якобы издавались в Почаеве, Супрасли и т. д.

Старообрядцы были трезвыми, работающими людьми. Судя по переписи 1729 года, все семьи в Клинцах занимались исключительно ремеслом. Уже в 1812 году была основана крупная текстильная фабрика. К концу XIX века в «Манчестере Черниговской губернии» насчитывалось несколько десятков крупных предприятий, главным образом текстильных.

Так и пошла слобода Клинцы. В 1729 году она состояла из семнадцати дворов, а по Румянцевской описи в 1767 году в ней было тысяча двести жителей. Очень старых построек здесь не было, да к тому же город опустошался пожарами в 1772 и 1798 годах²³.

В Клинцах было развито революционное движение, в конце XIX века здесь вел революционную работу



*г. Клинцы.
Дом отдыха «Вьюнки»
(бывшая дача Сапожкова)
1907 г.*

М. М. Литвинов. Город также связан с именем Н. Щорса. В декабре 1918 года красные войска под его командованием освободили город от немецких оккупантов, здесь он выступал перед трудящимися. В Клинцах ему установлен памятник.

Клинцы — город небольшой, и тем не менее он представляет несомненный интерес.

Город почти не был разрушен фашистскими захватчиками, чему помешали стремительно наступавшие части Советской Армии. Благодаря этому город сохранил архитектурный облик, характерный для русской провинции XVIII—XIX веков.

Как в своеобразном калейдоскопе, в Клинцах представлена архитектура последних двух столетий в самых различных ее проявлениях: классицизм ранний и поздний в том числе своеобразная архитектура промышленных зданий, исполненных в этом стиле, а также различные вариации эклектики и модерна. Клинцовские «отцы го-

рода», купцы и предприниматели, были людьми состоятельными, что заметно и в самом облике города. В формах ряда зданий видна рука опытных зодчих своего времени, например в модернистских формах городской каланчи. В городе сохранилось много зданий, на декоративное оформление которых не жалели средств. Можно по-разному относиться к этому архитектурному прошлому, но ему нельзя отказать в определенной живописности, нарядной красочности.

Новые постройки в Клинцах — а их довольно много — более или менее компактно расположены в новых районах. Именно поэтому в самом центре города встречаются узкие, прихотливо извивающиеся улочки, одноэтажные деревянные домики с резными крылечками, нарядными оконными наличниками, обязательно со ставнями, от чего мы давным-давно отвыкли. У калиток — простенькие лавочки; так и манит присесть отдохнуть, потолковать с хозяевами о том о сем, поглядеть на выставленные на под-

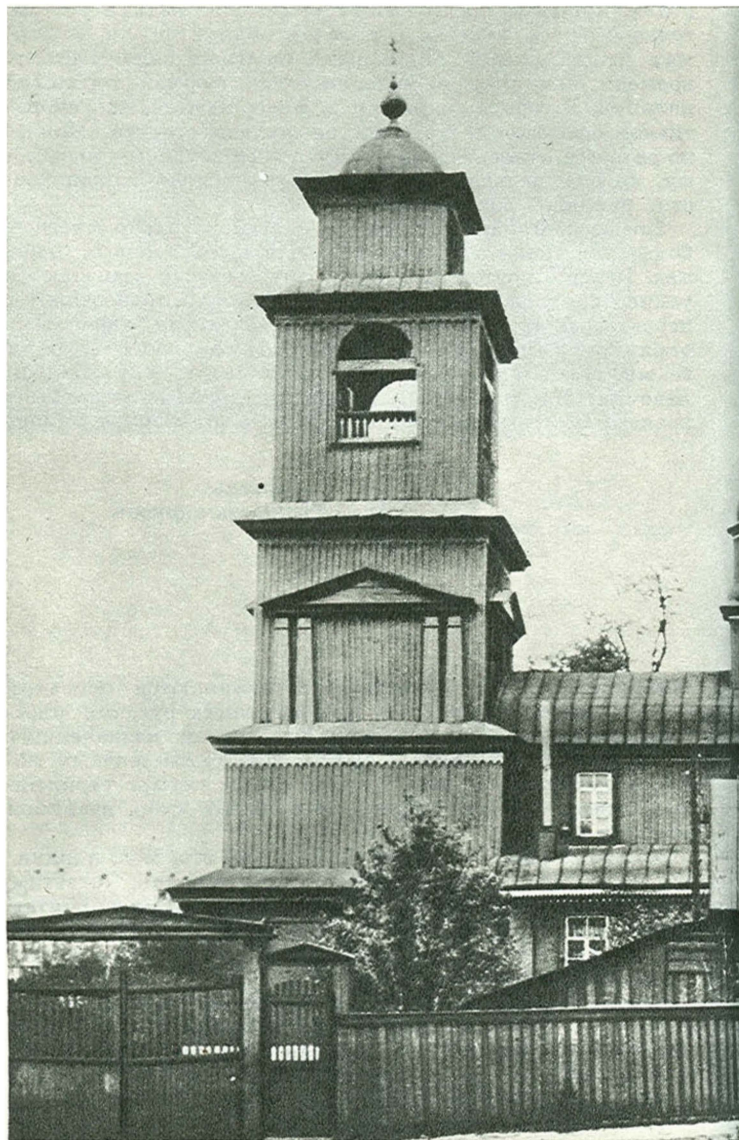
*г. Клинцы.
Троицкая церковь.
1787 г.*

→

оконниках горшки с геранью. Вспоминаются описания провинциальных городов в произведениях русских писателей — скажем, строчки из «Тамбовской казначейши» Лермонтова («...На кровле треснувшие доски зеленым мохом поросли; зато пред окнами цвели четыре стриженных березки взамен гардин и пышных стор, невинной роскоши убор»).

Взыскательный читатель скажет: все это, мол, лирика, идиллия, сентиментальность... Да, пусть так, ответим мы... Но жизнь человеческая многогранна, восприятие мира многолико, сложно, субъективно. Бывает, что и это нужно; что ж тут греха таить, люди устают от непомерной урбанизации.

В Клинцах было несколько построек культовой архитектуры, очень самобытных и оригинальных по своим формам. Одна из них, деревянная Вознесенская церковь (1778), являла собой пример синтеза северорусских приемов зодчества с украинским. Низ церкви представ-







*Церковь в селе Ардонь,
XVII в.*

лял собой «восьмерик на четверике», боковые купола были устроены таким способом, что в целом создавало излюбленный на Украине пирамидальный силуэт. К сожалению, этот интересный своеобразный памятник старообрядческой архитектуры не существует.

Зато сохранилась во многом схожая с ней деревянная Троицкая церковь о семи куполах (1787 года, находится в хорошем состоянии). Боковые купола ее совсем придвинуты к центральному, чем в еще большей степени подчеркивается впечатление пирамидальности сооружения. Здание отличается крупными размерами, а в окружении небольших одноэтажных домиков кажется поистине огромным. По традициям деревянного зодчества оконные проемы украшены резными наличниками, что в какой-то мере придает церкви гражданский облик и созвучно архитектурному облику города в целом. Общая компоновка объемов здания и его детали свидетельствуют о том, что старообрядческая культовая архитектура наде-

лена рядом своеобразных черт, отличающих ее от церковей официального православия. Эти здания выделяются крупными размерами; сильно развитой двусветной трапезной, декоративными элементами в упрощенных классических формах и высокой многоярусной колокольной, пропорции которой и детали также имеют классическую основу.

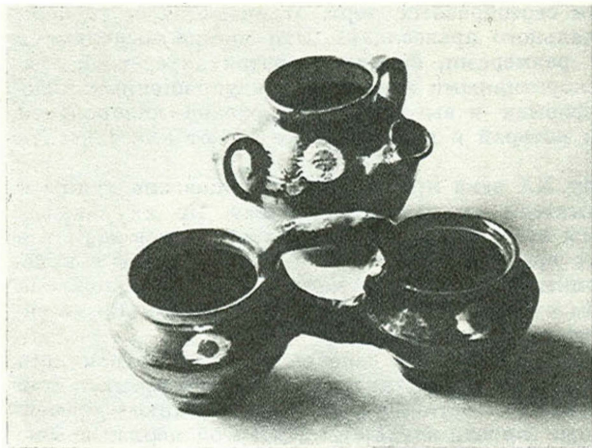
К началу XX века немудрящие клинцовские купцы и предприниматели стали миллионерами. По их заказам по проектам известных архитекторов строились здания в духе своего времени, с претензией на пышность в купеческом понимании. Таковы, например, дом Сапожкова (теперь дом отдыха «Вьюнки»), молельня при Вознесенской церкви и ряд других.

На окраине Клинцов, в селении Ардонь, сохранилась любопытная по формам так называемая Чернецкая церковь. Верхние ее части деревянные, а нижние — каменные. Местные жители считают, что этой церкви свыше трехсот лет.

НОВОЗЫБКОВ И ЕГО ОКРЕСТНОСТИ. Из Клинцов держим путь далее, на юго-запад к Новозыбкову — крупному районному центру. Примерно на середине пути между Клинцами и Новозыбковым, в четырех километрах от шоссе, расположено село Каташин, в котором находился известный в свое время Каташинский монастырь, построенный в XVII—XVIII веках. В 1699 году стародубский полковник Миклашевский построил в монастыре каменный храм. Если судить по остаткам его фундамента, он был шестистолпный, трехнефный. От здания монастыря ничего не дошло, лишь кое-где высятся остатки стен.

Новозыбков также основан раскольниками — старообрядцами, бежавшими из Москвы в начале XVIII века. Как и в Клинцах, уже с первых лет существования слободы, первоначально именовавшейся Зыбкой, начали развиваться промышленность и торговля. Отсюда родом П. Е. Дыбенко, герой Октября и выдающийся военачальник Красной Армии. Как и в Клинцах, здесь в годы революции действовали войска, руководимые Н. Щорсом. В сквере напротив пединститута воздвигнут памятник П. Е. Дыбенко. Есть здесь и памятники старины и искусства, также наделенные своеобразными чертами.

Как мы видели, на Брянской земле сохранилось немало прекрасных памятников деревянной архитектуры. Наиболее значительными по своим художественным ка-



*Двойной сосуд
и рукомойник. 1968.
с. Синий колодец
Новозыбковского района.
Мастер Г. Селедцов*

чествам являются культовые здания. Они разбросаны по небольшим городам и селам, их изысканные, стройные силуэты украшают и оживляют окружающие равнинные места. Глядя на них, думается: церкви — это отживший вид строительства, но проблема вертикалей как элемента художественной выразительности в градостроительстве была и есть, и она, эта проблема, возникает также и при застройке сел. Далеко на горизонте равнинной местности виден красивый, энергичный силуэт церкви, который прямо-таки манит глаз! Чем его заменить?

Глядя на творения народных мастеров, содеянные топором, изобретенным еще в каменном веке, диву даешься, с каким умением одна архитектурная форма переходит в другую, четверик — в восьмерик, а последний — в шатер, да еще украшенный выгнутыми криволинейными кокошниками, люкарнами, разной формы куполами. Все это сравнительно легко выполнимо из кирпича, скрепленного вяжущим раствором, но сделать все это из бревна

далеко не просто, тут нужен тысячелетний опыт. Особенно поражает неистощимому мастерству народных зодчих, когда осматриваешь интерьер деревянных باشеннообразных сооружений, — он поразителен.

Технических расчетов тогда не было, все эти порой сложные конструкции угадывались интуитивно. Это необыкновенное мастерство древодельцев можно объяснить только тем, что жили и развивались почти до наших дней тысячелетние традиции этого самого распространенного и самого древнего вида строительства на Руси.

А какая изощренная резьба по дереву, какое богатство рисунка многослойных резных карнизов, наличников оконных проемов, порталов и других частей зданий!

Деревянное зодчество, прекрасные образцы которого так или иначе уцелели до наших дней, вызывают чувство изумления и восхищения. Эти постройки надо всячески оберегать, невзирая на то, что порою они не такие уж и древние — XIX, а то и начала XX века. Если народные традиции в каменном зодчестве по ходу времени претерпевали большие изменения, то в деревянном — эта эволюция совершалась гораздо медленнее. Порою деревянные постройки XIX века были такими же, как и лет триста назад.

Одним из таких удивительных творений народных древодельцев является деревянная Николаевская церковь в Новозыбкове, построенная старообрядцами в 1782 году и хорошо сохранившаяся до наших дней. В принципе это тот же тип храма, что и в Клинцах, однако некоторые отличия имеются, главным образом за счет более обильного применения элементов ордера. Как и Троицкая церковь в Клинцах, это здание поражает своими размерами, особенно в сравнении с окружающей мелкой застройкой. Хотя в основных своих чертах план и наследует общепринятую схему культовых зданий, но созданные на его основе объемы во многом отличаются от обычных. Видимо, старообрядцы, находясь в оппозиции к официальному православию, не хотели создавать храм, который ничем бы не отличался от утвердившихся канонов церковного строительства. Они хотели создать свой тип храма и этого достигли (они его даже называли не храмом или церковью, а «моленной»).

В то же время старообрядцы были людьми практическими и не зря преуспевали в торговле и промышленности. И поэтому дух времени — а это была эпоха классицизма — им также порою был не чужд. Огромная четырехъярусная деревянная колокольня, сооруженная,

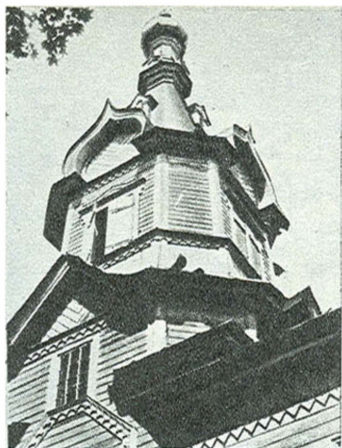


*г. Новозыбков.
Николаевская церковь.
1782 г.*

по-видимому, одновременно с основным объемом, явно повторяет форму каменной классической архитектуры — те же пучки колонн по углам, те же фронтоны на каждом ярусе, та же сразмерность.

Кроме главного входа в храм с запада подкупольный объем с севера и юга оформлен упрощенными портиками со спаренными колоннами. Точно такими же деревянными колоннами украшена восточная часть храма, хотя портика здесь нет. Таким образом, приемы ордерной архитектуры, исполненные в дереве, применены в этом здании в изобилии и весьма последовательно (памятник облицован более поздней вертикальной дощатой обшивкой).

В общем силуэте и композиции доминирует мощный куб главного объема, увенчанный столь же внушительным куполом. По углам его построены четыре небольшие главки, что еще больше подчеркивает значение главного купола.



*с. Крапивна.
Фрагмент деревянной
церкви. XIX в.*

В городе есть еще один памятник деревянной архитектуры, который нельзя не заметить ввиду его мощных объемов. Это — старообрядческая Спасо-Преображенская церковь, построенная в 1911 году. По плану и объему она наследует описанный нами тип. Но силуэт этого здания, пожалуй, более живописен, благодаря тому что с чисто народной выдумкой здесь соединены приемы русского и украинского зодчества. Расположенные по московскому образцу — то есть по углам — дополнительные купола, как и главный, напоминают грушевидные «бани» более ранних памятников украинского зодчества.

Кроме названных есть в Новозыбкове и другие памятники старинного зодчества, заслуживающие внимания. Особенно интересны те из них, срубы которых оставлены без дощатой обшивки, что придает стенам приятную, как бы скульптурную форму, ясную масштабность; толщина венцов сруба и их количество являются наглядной мерой всего сооружения.



В Новозыбкове, на улице Нижней, сохранился жилой дом одного из первых поселенцев-старообрядцев, бежавших сюда от царского гнева в начале XVIII века. Дом срублен из бревен диаметром до сорока сантиметров и представляет собой одну квадратную в плане клеть без перегородок, с размером стороны около пяти метров. Облик здания прост и суров. По нему можно себе представить вид населенных мест того времени. Контраст между архитектурой жилья и культовой архитектурой был тогда особенно разительным.

СТАРООБРЯДЧЕСКОЕ ИСКУССТВО. Мы рассмотрели несколько старообрядческих храмов и отметили, что они наделены некоторыми своеобразными чертами. То же самое можно сказать и о других видах искусства, создаваемых старообрядцами: живописи, металлопластике, художественном оформлении церковной утвари. Для

Архангел.

Скульптура из г. Клинцы.

Дерево. Начало XIX в.



XVIII века характерен процесс «обмирщения» всех видов искусства, его отход от древних канонов, например живописи — в основном от византийских.

Но приверженцы старой, дониконовской религиозной обрядности не признавали новшеств. Когда они вынуждены были бежать от притеснений властей или же их насильно переселяли в иные места, то они приносили с собой бережно сохраняемые иконы старого письма, рукописные старинные книги и такую же старинную церковную утварь.

В местах новых поселений старообрядцы строили храмы и писали новые иконы или по старым образцам или же создавали произведения, в которых старые приемы своеобразно сочетались с новыми, как это мы видели на примере церквей в Клинцах и Новозыбкове. В Почепе и Новой Романовке мы знакомимся с живописью, которая по реализму изображения даже мало напоминает религиозную, здесь же, в старообрядческих поселениях, эта



*Иоанн Предтеча.
Фрагмент складня. Металл
с эмалью. XVIII в.
г. Новозыбков*

живопись все еще придерживается старых канонов XVII—XVIII, а то и более отдаленных веков.

Протопоп Аввакум, яростный враг патриарха Никона и его реформ, страстный ревнитель старообрядчества, много претерпевший за свои убеждения и сожженный на костре в 1682 году, в своих беседах «Об иконном писании» и «Внешней мудрости» говорил: «Воззри на святые иконы и виждь угодившиа богу, како добрые изуграфы подобие их описуют: лице, и руце, и ноze, и все чувства тончава и измождала от поста, и труда, и всякие им находящая скорби. А вы ныне подобие их переменили, пишете таковых же яко же вы сами: толстобрюхих, толсторожих и ноги и руци яко стульцы... А все то кобель борзой Никон, враг, умыслил, будто живые писать, устрояет всё по фряжскому, сиречь по неметцкому...»²⁴.

Образцы такого искусства — условно назовем его аскетическим — можно видеть в небольших районных му-



*Богоматерь Владимирская.
XVIII в. г. Новозыбков*

зях Брянщины, а также в сохранившихся храмах, у местных жителей, любителей старины. Наряду с иконами, писанными красками, здесь издавна была развита художественная металлопластика в виде рельефных икон, разного рода крестов, складней и тому подобных изделий, выполненных из разных сплавов, в ряде случаев с применением эмалей.

Особенно интересными нам кажутся старообрядческие восьмиконечные кресты. Нередко они делались в XIX веке, но своей архаической формой, странной символикой и непонятными надписями они кажутся очень древними. Старообрядчество как бы законсервировало искусство, как оно законсервировало обрядность.

Любопытно, что аскетические изображения святых обрамлялись высокохудожественными окладами изощренного декоративного рисунка. Есть также и примеры деревянной скульптуры, хотя в православных храмах они встречаются редко.

Интересные по архитектуре деревянные культовые здания сохранились во многих отдаленных селах Брянской области, правда, большинство их запущены, перестроены, иногда верхние части их разобраны. Но мы будем придерживаться дороги, идущей из Новозыбкова в направлении Новгород-Северска и по пути следования увидим в старинных селах — Старом Ропске и Новом Ропске — два выдающихся деревянных памятника XVII — XVIII веков, а также и некоторые другие, в том числе каменные.

СТАРЫЙ И НОВЫЙ РОПСК. Мы расстаемся с автострадой и далее продвигаемся по менее благоустроенной дороге. Проезжаем станцию и поселок Климово, где, как мы упоминали, был расположен мужской Покровский монастырь — один из самых крупных старообрядческих монастырей России. От него сохранился ряд зданий, в том числе главный собор в духе провинциального классицизма XVIII века. Здания монастыря перестроены и приспособлены под нужды школы-интерната. История этого монастыря довольно любопытна: деревянная Покровская церковь (не существует), а также вся церковная утварь были перевезены на это место при изгнании русских старообрядцев из Польши в 1764 году. В 1772 году во вновь основанном монастыре была построена каменная церковь Николая, которая, видимо, и дошла до нас в перестроенном виде²⁵.

А отсюда рукой подать до Старого Ропска.

Сразу видно, что это поселение старинное, когда в силу оборонных, а также и эстетических соображений выбирали для поселения не ровные места, а, наоборот, изрезанные взгорками и ложбинами. Село расположено по берегам небольшой речки Ирпы. В летописи XII века в составе Черниговского княжества упоминается город Ропеск или Юропеск, на основании чего историки полагают, что это именно и было поселение, позже получившее название — Старый Ропск.

В самом центре этого древнего поселения сохранилась построенная из дерева Пречистенская церковь довольно архаичного вида, что дает основание датировать ее концом XVII или первой третью XVIII века. Архитектура ее является наглядным воплощением приемов творчества трех народов: русского, украинского и белорусского. Здание рублено из бревен толщиной до сорока сантиметров и снаружи облицовано более поздней дощатой обшив-



*с. Старый Ропск.
Пречистинская церковь
XVII—XVIII вв.*

кой, в силу чего первоначальный облик здания утерян и тем самым его художественное качество снижено.

По крестообразному плану и расположению куполов на каждой ветви креста — это типично украинский храм. Но по пропорциям он ближе к русским и белорусским памятникам. В украинских храмах этого типа все главы завершались несколькими барабанами, уменьшавшимися по высоте и ширине; здесь нет этого.

Памятник отличается богатством объемов: выступающие ветви креста с севера, востока и юга — граненые, пятистенные, а с запада — четырехстенная. В зависимости от планов срубов устроены кровли, в основном — шатровые. Между выступающими концами основных срубов прирублены небольшие, пониженные объемы, благодаря чему создан гармоничный, красивый план, на котором логично вырастают объемы.

Церковь была сооружена, когда эти земли входили в состав казацкого Стародубского полка. Административ-

ное и в то же время военное деление на полки и сотни способствовало организации военных сил народа для борьбы с многочисленными врагами. Суровому времени соответствовали и формы храма, они также просты и суровы, на них никаких резных украшений нет.

Очень прискорбно, что этот редкий памятник находится теперь в запущенном состоянии.

Искусство бесконечно разнообразно. Давно уже замечено, что попытки подогнать этапы его развития под какую-то схему, пусть даже самую идеальную и всеобъемлющую, обычно кончаются неудачей. Всегда найдутся примеры, которые не укладываются в нее.

Так в данном случае. Только что мы говорили о простоте и даже суровости форм архитектуры, ибо жизнь в ту пору была далеко не идиллической. Помимо врагов внешних народ изнывал под игом «ясновельможных» и восставал против них, да и сами гетманские старшины нередко дрались между собой, отчего также страдал народ.

Все это верно, но архитектура при этом была разная! Далеко не всегда она была аскетической и суровой, а скорее, даже наоборот — ее пропорции были стройны, красивые формы поражают богатством своих линий, — в целом создавался архитектурный образ мажорный, приподнятый, ликующий. Такому «непостоянству» не следует удивляться; нет какой-то всеобъясняющей первопричины развития искусства, эти причины многообразны, сложны, нередко противоречивы.

Чтобы убедиться в этом, следует проехать по той же дороге километра три дальше и в селе Новом Ропске, существующем с 1620 года, ознакомиться с Никольской, тоже деревянной церковью. Построена она в 1732 году «коштом его ясновельможности гетмана пана Даниила Апостола», как это явствует из сохранившейся надписи главного входа. Эта надпись выполнена старославянским шрифтом, она красиво обрамляет шестиугольный дверной проем и сама по себе является большой редкостью, каким-то чудом дошедшей до нас.

Объемно-плановое построение церкви в основном то же, что и у предыдущего памятника: крестообразный план, пять куполов, центральный повыше и более массивен, чем остальные. Однако художественный облик памятника совсем иной, он создается более стройными пропорциями, формы удлиненные, они тянутся ввысь.

Церковь рублена из бревен толщиной в сорок сантиметров и, как и в предыдущем случае, снаружи облицо-



*с. Новый Ропск.
Никольская церковь.
1732 г.*

вана более поздней деревянной обшивкой. Внутри срубы обшивки не имеют. По украинскому обычаю, внутренних перекрытий нет, а срубы сверху донизу побелены. Таким образом, перед нами редкий случай сохранившегося интерьера памятника такого рода.

Есть еще и другие особенности в архитектуре Ново-Ропской церкви, на которые нельзя не обратить внимание. Это — опоясывающая здание галерея, так называемое опасание. Этот прием хорошо известен по памятникам правобережной Украины, и в свое время он был распространен и на левобережье. Но сейчас в этих местах сохранилось очень мало памятников деревянной культовой архитектуры, и ни один из них не имеет опасания. В этом смысле Ново-Ропский памятник является уникальным. На Стародубщине климат значительно суровее, чем в южных и западных землях, и поэтому опасание имеет вид закрытой обходной галереи. В западных областях опасание делалось обычно открытым.

Объемы Старо-Ропской церкви кверху суживаются. Это делалось для большей устойчивости здания, но одновременно этим подчеркивалась устремленность массы здания вверх, чем создавалось впечатление легкости, подвижности. И, наконец, очертания дверных проемов. Они, как отмечалось, не четырехугольные, как обычно, а шестиугольные, четыре верхних угла сделаны тупыми. Это одна из отличительных черт старинного украинского зодчества, такие проемы делались в каменных и деревянных монументальных зданиях, а иногда даже в сельских хатах, каморах и тому подобных сооружениях.

Ново-Ропский памятник примечателен также тем, что в нем частично сохранилась настенная живопись как снаружи, так и изнутри, что в деревянном зодчестве встречается также очень редко. К сожалению, этой живописи сохранилось мало, и к тому же она, видимо, недавно для пущего «благолепия» безграмотно «поновлена» (церковь действующая). Это «самодеятельное» поновление старинной живописи практикуется издавна, что является настоящим бедствием для памятников.

Сохранившаяся почти в нетронутом виде живопись на внутренней двери главного входа является довольно типичным образцом подобного рода живописи середины XVIII века. На этой расписной двери укреплен старинный замок очень интересного устройства; все части его сложного механизма изнутри здания открыты, как бы демонстрируя мастерство его изготовителя.

В западном притворе церкви устроены небольшие хоры в виде перехода от северной стены к южной, что в деревянных церквях встречается также редко.

Итак, характерная выразительная архитектура, настенные росписи, интересные детали интерьера, ко всему этому — точная датировка памятника с указанием имени заказчика, засвидетельствованная в сохранившейся надписи... Перед нами редчайший для этих мест пример, который надо оберегать как зеницу ока!

...Конец жаркого летнего дня. Огненный диск солнца близится к закату. Мимо содеянной старанием гетмана Апостола церкви, наполовину прикрытой ветвями окружающих могучих деревьев, медленно движется стадо коров, слегка подымая при этом пыль, запах которой смешивается с запахом молока, — коровы идут к пастбищ по своим дворам. Слышны слабые звуки наступающего сельского вечера. Типичная картина мирной, даже, скажем, патриархальной жизни, напоминающая тем, кто родился и вырос в селе, годы далекого детства.

КАМЕНСКИЙ УСПЕНСКИЙ МОНАСТЫРЬ. В этих районах сохранились памятники монументальной каменной архитектуры. Правда, их осталось немного, в основном это различные варианты классических форм.

Остановимся на одном из таких примеров. Речь идет об остатках собора Каменского Успенского монастыря, расположенного недалеко от села Карповичи, по дороге Новозыбков — Новгород Северский. В архитектуре этого памятника явно видны черты традиционного украинско-го зодчества.

Восточная часть храма и купола разрушены, а остальные части имеют довольно жалкий вид. Но по остаткам можно представить себе первоначальный облик храма, тем более что сохранились его старые фотографии.

Во второй половине XVII и начале XVIII века на Украине выработался тип храма, отличавшийся рядом особенностей. Его композиция в целом — строго центрическая, план крестообразный, куполов пять — один главный, а остальные поменьше, и располагались они тоже крестообразно. Наружные объемы украшались пилястрами, наличниками оконных проемов, дверными порталами, разной конфигурации нишами и иногда фронтонами с лепкой. В целом же создавалась очень нарядная, мажорная архитектура, что соответствовало эпохе, когда формировалась украинская культура, утверждалось национальное самосознание народа, складывалась нация.

Каменский монастырь был основан в 1681 году старцем Ионой Болховским на средства Мазепы. Главный храм был сооружен сравнительно поздно — в 1779 году — на месте деревянной церкви, существовавшей с 1687 года.

Особенностью архитектуры храма является также и то, что он носит явные черты «обмирщения», и в нем много заимствованного из светской архитектуры. Так, объем храма по наружному виду четко разделен на два этажа, причем первый этаж окон не имеет, а вместо них устроены ниши неглубокого рельефа. Второй этаж имеет большие оконные проемы, обрамленные наличниками в виде полуколонн и треугольных фронтонычков. Такие наличники характерны как для русской, так и для украинской архитектуры.

6. „Олег вбеже в Стародуб и затворися тут...“

Осмотрев остатки Каменского Успенского монастыря, вернемся немного назад и через станцию Климово направимся обратно на восток, но по более южному пути — через Стародуб, Почеп, Трубчевск, Севск. Все эти города древние и в свое время очень известные.

Стародуб... Эпически, величественно звучит это слово, что-то издревле славянское слышится в нем. Подобно грекам и римлянам, славяне относили «*Quercus robur*» (так по-латыни называется эта наиболее распространенная у нас разновидность дуба) к числу священных деревьев и посвящали его богу грома и молнии — Перуну. Под сенью могучих дубов приносились жертвы богам, созывались военные советы, принимались важные решения. И не зря Плиний Старший писал о дубах, что, «нетронутые веками, одного возраста со вселенной, они поражают своею бессмертною судьбою, как величайшее чудо мира».

Да, славяне любили дубы... Часто это звучное краткое слово встречается в старинных обозначениях местностей: Дубовые острова на Днепре, река Дубна, Дубовая балка, Зеленая Дубрава, Стародуб... Известно, что до 1848 года в центре Стародуба рос гигантский тысячелетний дуб, который вскоре засох. А километрах в восьми от нынешнего города, на том месте, где на реке Вабля, по преданию, был древний Стародуб (урочище это и сейчас называется как-то по-былинному — городок Десятуха²⁶) по крутым склонам растет много молодых и старых дубов...

Вспоминаются знакомые с детства пушкинские строки:

«...Гляжу ль на дуб уединенный,
Я мыслю: патриарх лесов
Переживет мой век забвенный,
Как пережил он век отцов...»

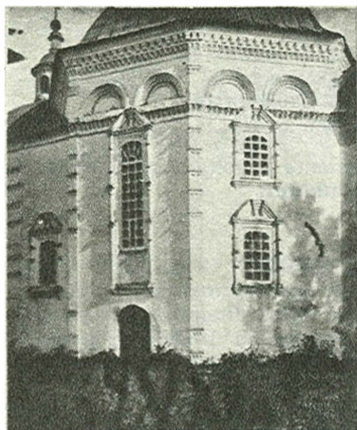
Как видим, уже одно название города вызывает множество воспоминаний и ассоциаций.

СТАРОДУБ И ЕГО ПАМЯТНИКИ. Стародуб — очень древний город, но он и один из крупнейших и самых оживленных городов Древней Руси. Впервые он упоминается в Лаврентьевской летописи за 1096 год, в которой сказано, что «Олег вбеже в Стародуб и затворися тут». Следовательно, город до этого уже существовал. Татары, поляки, литовцы, шведы, русские, украинцы, белорусы — все перебивали тут: одни жгли и уничтожали город, другие возрождали его.

Были здесь, по берегам реки Бабинца, впадающей в Ваблю, высокие кремлевские стены, оборонительные рвы и валы, сторожевые башни, ратуша, костел в готическом стиле, казармы знаменитого Стародубского полка и другие замечательные творения рук человеческих. Многие из этих сооружений связаны с именем стародубского полковника М. Миклашевского, из рода которого вышли сподвижники Суворова и декабристы.

В XIX веке в Стародубе были двадцать две церкви, среди них прекрасные произведения украинского барокко. В одном из сочинений казацкого летописания, а именно в «Летописи Самовидца» (XVII в.), сказано, что стародубские церкви славилась на всю Украину как по письму образов, так и по звону колоколов²⁷. Некоторые из этих церквей разобраны после войны, и это особенно прискорбно: они никому не мешали, а, наоборот, украшали город.

В Стародубе и его окрестностях, славящихся старинной и красотой окружающей природы, были и писали свои произведения Репин и Шишқин. Бывал здесь и Гоголь. Среди местных жителей, как это почти всегда бывает в древних городах, ходят слухи о необычайно длинных и глубоких подземных ходах, якобы проложенных под гордом в глубокой древности. Это возможно, но в Стародубе никто эти ходы не изучал, и, вероятно, слухи сильно преувеличены.



*г. Стародуб.
Собор Рождества. XVII в.
Фрагмент фасада.*

Памятников старины и искусства в Стародубе, увы, осталось мало. Самым интересным из них является Рождественский собор, называемый также Старым или Казацким. По некоторым данным, он был построен в 1617 году, возможно, на месте существовавшего храма периода Киевской Руси; в соборе была обнаружена плита с надписью 1405 года. В 1677 и 1744 годах собор горел и оба раза восстанавливался. Особенно опустошительным был пожар в 1677 году, когда огнем был уничтожен весь город, даже его деревянные оборонительные стены и башни. Несмотря на это, первоначальный облик здания, видимо, не очень изменился.

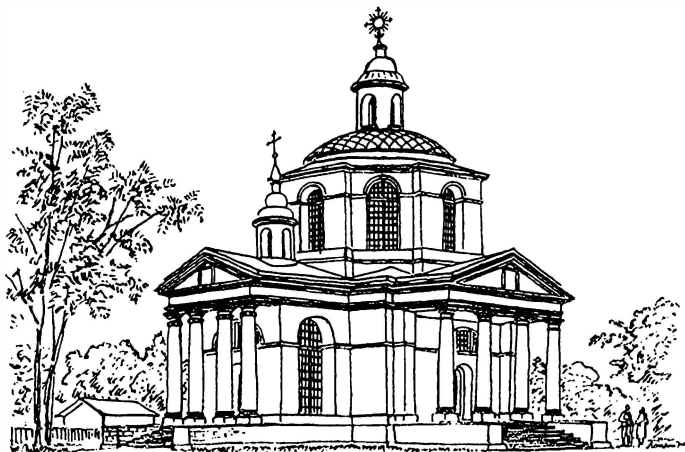
Удивительна архитектура собора! Можно с уверенностью сказать, что другого подобного сооружения нет ни на Украине, ни в России. Изысканностью пропорций собор не отличается. Создается впечатление, что его строители особенно не считались с принятыми канонами культового строительства, а пытались создать нечто



*г. Стародуб.
Церковь Предтечи
(не существует) XVII в.*

свое, преднамеренно непохожее на известные типы храмов. Трудно предположить также, что предварительно составлялся проект собора на бумаге или в виде макета. Создается впечатление, что компоновка объемов и наружная пластика здания менялись по ходу его возведения. Так, например, окна расположены в неожиданных местах, на разных уровнях, без всякой логики. Вид здания как-то по-особому архаичен.

В то же время это известный тип трехкамерного трехкупольного храма. Неожиданным является, однако, и то, что в плане западный притвор — квадратный; центральная часть — восьмиугольная, а алтарная — пятиугольная. Все грани несимметричны относительно друг друга, собор перекошен вкривь и вкось. Купола — грузные, придавленные, совершенно не в духе живописных «украинских бань». Переход от вертикальных стен к купольным завершениям осуществлен с помощью странных по форме парусов, также расположенных несимметрично.



*г. Стародуб.
Церковь Николая. XVIII в.
Рисунок К. Лопяло*

Наружный декор храма своеобразен, формы карниза вызывают в памяти детали памятников далекого Соликамска и Муром. В то же время в декоре есть что-то от приемов украинско-белорусского прикладного искусства, например оригинальные «точечные» украшения сильно вытянутых пилястр. И при всем этом — впечатление солидности, уравновешенности; ничего показного в архитектуре храма нет, но, раз увидев это странное здание, вы запомните его надолго.

Полной противоположностью ему является сохранившаяся в городе Николаевская церковь. Стоит она на взгорке, несколько в стороне от центра. Это — изящный, элегантный классицизм, в котором все обдуманно, соразмерено и выдержано в строгих канонах стиля. Здание центрическое по композиции, украшено выступающими вперед четырехколонными портиками. Центральный восьмерик тяжеловат, но это умело скрадывается устроенными в нем огромными окнами. На запад-

ном фронте несколько неожиданно возвышается главка, но она так изысканна по рисунку и так хорошо «перекликается» с главкой центрального купола!

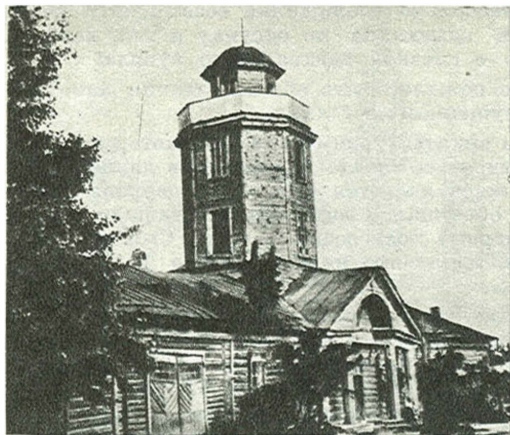
Можно только пожалеть, что оба эти здания находятся в крайне запущенном состоянии.

Среди утрат в архитектурном наследии (которые иногда от нас не зависят, а иногда и зависят) в данном случае особенно тяжкой является одна — это церковь Иоанна Предтечи, в обветшалом виде существовавшая в Стародубе еще в первые послевоенные годы. Стояла она в укромном месте, движению не мешала, но была разобрана.

По своему наружному декоративному оформлению церковь Предтечи относилась к группе таких первоклассных памятников украинского барокко рубежа XVII—XVIII веков, как Георгиевская церковь Выдубецкого монастыря в Киеве, церковь Всех Святых Киево-Печерской лавры, Екатерининская церковь в Чернигове. Пропорции всех этих памятников отличаются особой изысканностью, а наружное убранство — нарядностью и живописной пластичностью. В то же время план церкви Предтечи и компоновка объемов отличались оригинальностью. Это была трехбашенная, трехкупольная композиция, что, как известно, издавна применялось в деревянном зодчестве. К основным объемам с севера и юга пристроены были дополнительные пониженные притворы, что еще более обогащало силуэт и объемы этого незаурядного памятника. Жаль, что его больше нет.

Стародуб, некогда крупный административный и культурный центр, шумный торговый город с богатой историей, утерял свое прежнее значение. Число его жителей неизменно сокращалось, теперь это тихий районный центр обычного масштаба. Об этом упадке некогда гремящего Стародуба с грустью говорят и пишут местные краеведы. Но, прогуливаясь по таким смирившимся со своей судьбой городам, пытаешься мысленно сравнить то, что осталось, с тем, что было когда-то, зримо ощущаешь неумолимый бег времени. Такие прогулки очень интересны и почти всегда заканчиваются неожиданными открытиями. Так и здесь; до сих пор наше знакомство с памятниками архитектуры практически сводилось главным образом к церквам. И вдруг перед нами — каланча, да еще деревянная! Редкость!

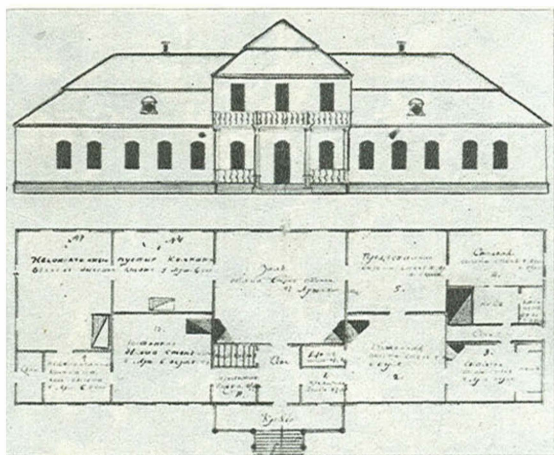
В XIX веке нельзя было представить российский город без каланчи. Это был обязательный элемент его силуэта. А сколько было написано анекдотических рас-



г. Стародуб. Каланча XIX в.

сказов, например у Чехова, в которых так смешно изображались разные курьезные происшествия противопожарных блюстителей. Если же говорить серьезно, то для своего времени каланча — очень нужная вещь, ибо пожары были бичом городов. Но теперь борьба с пожарами стала совершенно иной, прежние каланчи стали ненужными, и они почти всюду разобраны. А жаль, это были любопытные сооружения.

Каким-то чудом уцелевшая стародубская каланча тоже не чужда традициям классической архитектуры; главный вход ее имеет вид четырехколонного портика с разорванным фронтоном. Портик примыкает к основному рубленому четверику, на котором возвышается главный элемент каланчи — восьмиугольная башня. Нетрудно видеть, что это тот же прием, что и в рубленых деревянных церквях. Да это и не удивительно — и то и другое делали, придерживаясь одних и тех же традиций деревянного строительства.



*Дом Миклашевских
в с. Нижнем,
на Стародубщине.
Чертеж XVIII в.*

По верху башни устроены небольшой восьмерик с плоским куполом, а также площадка, с которой дежурные пожарники, зевая и почесываясь от скуки, вели наблюдение за городом. А в примыкающем одноэтажном здании стояли наготове дюжие лошади и бочки с водой. Провинциальный быт небольшого города кажется нам таким чуждым и далеким, а ведь он существовал всего полсотни лет назад.

МИКЛАШЕВСКИЕ В ПОНУРОВКЕ. Перед тем как покинуть древний Стародуб, советуем посетить село Понуровку, расположенное километрах в двадцати к югу от города. Направляясь туда, мы спустимся с холмов Стародуба, переждем запруженную здесь реку Бабинец, вследствие чего образовался изрядный пруд, и слева от дороги увидим Богоявленскую церковь, живописные «бани» которой кокетливо выглядывают сквозь ветви



окружающих деревьев. Судя по всему, это здание соорудилось в несколько приемов, а колокольня и совсем поздняя. Формы и декоративное убранство центрального объема выполнены в стиле украинского барокко начала XVIII века. В то же время малые купола расположены не крестообразно, а по углам основного объема, то есть по московскому образцу.

В Понуровке было одно из имений Миклашевских, потомков стародубского полковника. Давно миновали простецкие казацкие нравы, а вместе с ними и одноэтажные «будынки» с нехитрой внутренней планировкой, перекрытые обычно соломенной кровлей. В имениях Миклашевских по проектам прославленных архитекторов со второй половины XVIII века стали возводить роскошные дворцы и не менее великолепные церкви. А вокруг — блеск прудов, богато украшенные беседки-ротонды, в садах и парках — скульптура, вывезенная из Италии, затейливые куртины и клумбы цветов. Да,

Портрет стародубского

полковника

М. Миклашевского.

Конец XVII в.



иные настали времена. Неизмеримо увеличился контраст между жизнью простых людей и бывших казацких старшин, ставших аристократами.

Понуровка давно привлекала внимание любителей старины и искусства. В свое время известный знаток старины Г. Лукомский высказал предположение, что дворец и церковь в Понуровке были построены по проекту Кваренги²⁸. Прямых доказательств этому нет, но понуровский ансамбль, так или иначе, был выдающимся произведением архитектуры и садово-паркового искусства.

В Понуровке до нас дошли церковь Рождества богородицы (1778), несколько хозяйственных строений, запущенный парк регулярной планировки, а также заросший пруд. Архитектура сохранившихся корпусов выдержана в классическом стиле. Но сильно обветшавшая церковь является сложным сооружением, в котором классический декор сочетается с объемно-плановой



*с. Понуровка.
Рождественская церковь.
1778. Рисунок К. Лопяло.*

структурой, характерной для более раннего украинского барокко. Как типично для архитектуры барокко — план очень компактный, крестообразный, с четырьмя опорными столбами внутри, несущими купол. Сейчас купол один, центральный, но не исключено, что их было или предполагалось пять; четыре дополнительных располагались крестообразно вокруг главного.

Характерной особенностью сооружения является четкое членение горизонтального массива поясом на два этажа, с рядом окон в каждом, хотя изнутри все пространство открыто снизу доверху. Наружные объемы украшены многочисленными пилястрами, к тому же по первому этажу они рустованные, что типично для классицизма. Как утверждает местное предание, внутри храм был расписан живописцами, вывезенными из Италии. От росписей остались кое-где следы. В целом памятник очень интересный, и прискорбно, что он находится в аварийном состоянии.



*с. Гринево.
Троицкая церковь. 1802.
Рисунок К. Лопяло*

ГРИНЕВО. Если дальше мы проследуем по избранному маршруту (для чего надо вернуться в Стародуб), то по пути в Погар мы будем проезжать большое село Гринево, в котором также сохранились памятники русского классицизма. Как видим, старых «дворянских гнезд» на Брянщине было немало.

В свое время Гринево поочередно принадлежало ряду казацких старшин, а впоследствии — крупнейшим магнатам России. В списке его владельцев числятся такие фамилии, как Дорошенко, Ширай, Миклашевские, Безбородко, Лобановы-Ростовские, Апраксины, Голицыны. Каждому из них в свое время принадлежали десятки, а то и сотни тысяч крепостных и земли, равные по площади некоторым западноевропейским государствам!

В седьмом томе известного сочинения «Россия. Полное географическое описание нашего отечества», изданном в 1903 году, сказано, что некогда Гринево было собственностью И. Безбородко, который «здесь выстроил

прекрасный дом и возле него церковь по плану архитектора Гваренги; четыре иконы в храме принадлежат кисти знаменитого академика Кипренского»²⁹. Получается, таким образом, что Кваренги причастен к строительству в Ляличах, Понуровке и Гриневе, а знаменитые живописцы XVIII века Боровиковский и Кипренский писали иконы для церквей в Новой Романовке и Гриневе. Не такая уж это была «глухая провинция»!

Построенные Ильей Безбородко дом и Троицкая церковь сохранились, но находятся в плохом состоянии, особенно первый; он сгорел в Великую Отечественную войну, остались только наружные стены с колоннадой. Здание сейчас перестроено под школу. Если судить по дошедшим до нас частям дома, он был сооружен в строгих формах классицизма. Простой прямоугольный объем украшен по главному фасаду шестью колоннами. Противоположный фасад, выходящий к озеру, имеет по центру полукруглый выступ. Здание двухэтажное, с равномерно расположенными окнами. Облик строгий, даже суровый. Как оно выглядело в первоначальном виде — сказать сейчас трудно.

Церковь Троицы (1802) сохранилась лучше, в ее формах также выражены черты классицизма, но переосмыслены они по-своему. Так же как и в Понуровке, это особый классицизм, украинский. Такой же компактный и по-своему очень красивый центрический план. Здание пятикупольное, главный купол доминирует, четыре добавочных установлены по углам и вплотную подходят к главному. Несмотря на лаконизм форм, что свойственно классицизму, излюбленные на Украине центричность, симметрия и пирамидальность здесь выражены достаточно ясно. Для обозрения таких зданий требуются большие пространства, а поэтому они и ставились на свободных площадях, их нельзя себе представить в тесной городской застройке.

Внутреннее убранство церкви частично сохранилось, но судьба написанных Кипренским икон не выяснена. Возможно, они и сохранились среди запыленных и потускневших от времени других икон, находящихся в этом заброшенном и пустующем здании.

Странная судьба памятников архитектуры Брянской области! За исключением некоторых (в Почепе и Ляличах) они либо пребывают в неизвестности, либо в лучшем случае только упоминаются. Но специальному изучению не подвергались. А заслуживают этого.

7. Погар и Трубчевск

ПОГАР, ЕГО ПРОШЛОЕ И ПАМЯТНИКИ. От Гринева до Погара — рукой подать. Дорога сносная, но порой встречаются участки без твердого покрытия, пески.

Существует мнение, что Погар — это древний славянский Радогощ на реке Судости, впервые он упоминается в летописи 1155 года («устрете Святослав Ольгович Гюрия у Синина моста у Радогоща») ³⁰. Как и многие другие упомянутые нами места Брянщины, Радогощ — Погар был дотатарским поселением. Из этого следует, что уже в древние времена эти, по нашим понятиям, дикие и непроходимые места были густо заселены. Почему наши далекие предки жили и вели тяжелую борьбу за свое существование в брянских дебрях, в то время как огромные пространства на юге не заселялись, а по природным условиям жизнь там могла бы быть значительно легче? Почему благодатные южные земли издревле заселялись греческими колонистами и генуэзцами, прибывшими из-за моря, а древние славяне, основав там кратковременное Тмутараканское княжество, все же не прижились там? Трудно понять все это, в истории много странного и непонятного!

Как утверждают историки, древний Радогощ стал называться Погаром по той причине, что он часто горел; жгли его литовцы, поляки, татары, горел он нередко и сам по себе, ибо был выстроен из дерева. Утверждают также, что князь Пожарский взял это имя потому, что ему достался городок Погар, так часто опустошавшийся пожарами.

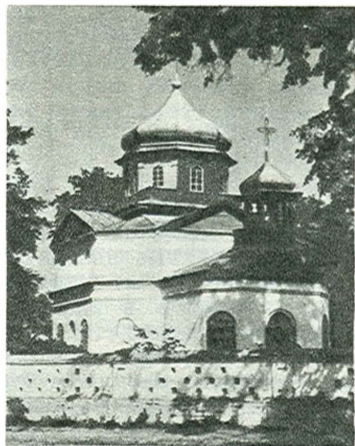


*г. Погар. Троицкая
церковь XVIII в.*

Как и почти все без исключения населенные места этого края, Погар столетиями служил городом-крепостью, он был окружен крепостными валами и стенами с боевыми башнями на них. Сохранилась подробная опись крепости за 1733 год, из которой явствует, что в ту пору она уже сильно обветшала и от нее «брали сколько дерева осталось и оным огорожено ратушу Погарскую...»³¹.

Согласно этой описи, в крепости было четверо въездных ворот — Стародубские, Московские, Меские и Заровские, а также восемь боевых башен.

Погар был торговым и ремесленным городом. С 1666 года он пользовался Магдебургским правом и управлялся магистратом, в ведении которого находились ремесленные цехи — портных, кожевников, кузнецов, ткачей и других. Эти цехи имели собственные общественные дома и составляли церковные братства. При церкви св. Афанасия была школа и «шпиталь», то есть дом



*г. Погар. Церковь Анны.
XVII—XIX вв.*

для престарелых. Такие церковные школы и «шпитали» были при многих церквях Украины той поры.

От былых укреплений Погара кое-где остались следы рвов и валов. Древних строений не сохранилось, кроме двух церквей: св. Анны и Троицкой. Первая из них датируется XVII, а вторая — XVIII столетием.

Церкви стоят очень близко одна от другой, и это странно. С какой целью так сделано? Вопрос этот проясняется, когда мы узнаем, что церковь Анны — это бывший костел, построенный при польском владычестве в начале XVII века. Для использования в качестве православной церкви здание костела перестроили, но необычные для православного храма формы заметны и сейчас. План церкви компактный, бесстолпный; алтарная часть не выражена, обычного вида церковных куполов нет. Окна расположены высоко и имеют непривычный для церкви вид. В церкви сохранилась старинная культовая утварь, иконы, по-видимому, католического письма.

Подобного рода пример — православный храм, перестроенный из костела, — мы еще встретим в Трубчевске. Зигзаги истории оставили свои меты и в архитектуре.

Погарский костел с изгнанием польских панов не стали разбирать, но для утверждения православия рядом построили Троицкий православный храм. Он принадлежит к довольно распространенному типу однокупольных бесстолпных церквей четырехлепесткового плана. Это была архитектура переходного периода, когда вычурное барокко постепенно уступало место спокойным формам классицизма. Такие уравновешенные центрические композиции особенно пришлись по душе украинским строителям, которые всегда любили в зданиях симметрию и порядок. Характерно, что во имя этой симметрии довольно часто обходились без строительства колокольни, ибо ее вертикаль неизбежно нарушала бы столь полюбившееся украинской душе равновесие архитектурных форм. В таких случаях рядом ставили самые примитивные деревянные звонницы — пару столбов с перекладиной для подвешивания колоколов. Псковичи и новгородцы в свое время изобрели типы звонниц куда более высокого класса!

Каждый стиль в архитектуре по-своему хорош, рискованно говорить о предпочтении одного стиля другому. Были великие мастера барокко, были столь же великие зодчие классицизма. Но подобная скромная, непритязательная архитектура, воспринимаемая с больших свободных пространств, в сельской тиши, в окружении вековых деревьев, кажется нам поистине прекрасной.

Если от Погара проехать всего несколько километров на юг, то в селе Суворово можно осмотреть храм, выполненный в формах классицизма, по уже известному нам компактному крестовому плану.

Дальнейший наш путь — в Трубчевск, весьма романтический город, известный по бессмертным строкам «Слова о полку Игореве». Некоторые участки дороги представляют собой зыбкие пески, по сторонам песчаные барханы, покрытые скудной растительностью. Мы привыкли, что в Центральной России песчаными бывают берега рек, а тут никакой реки нет и местность, скорее, возвышенная, чем низкая, а вокруг — песок.

Преодолев эти участки дороги, мы, не доезжая Трубчевска, вновь увидим широченную пойму Десны с ее далями, просторами, лугами и бесчисленными стогами. В начале нашего путешествия, направляясь в Почеп, мы

пересекли Десну в Брянске, некоторое время ехали по ее правому берегу и уже знакомы с деснянскими пейзажами. Они прекрасны.

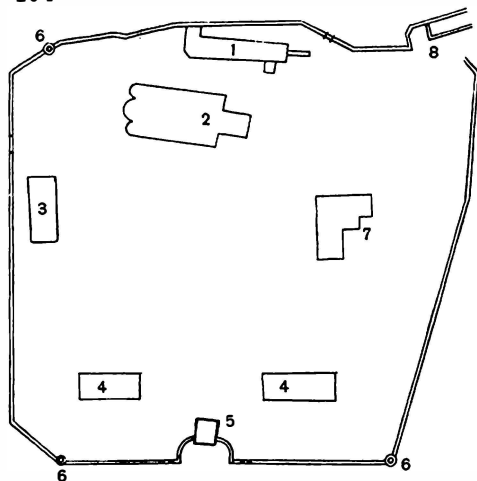
КВЕТУНЬ. В двенадцати километрах от современного Трубчевска на берегах Десны находятся два достопримечательных места — так называемое Кветунское городище и руины древнего Чолнского монастыря.

Как полагают, Кветунское городище — это место, где находился древний Трубчевск. Только в XII веке он был перенесен вверх по Десне, где находится сейчас. Городище расположено на крутом мысу. В древности оно омывалось Десной, которая являлась естественной преградой. По тем временам это было очень важно для целей обороны.

Кветунское городище уже не первый год изучается археологами. Работы проводятся под руководством В. А. Падина, директора Трубчевского краеведческого музея, знатока древностей города и его окрестностей. На месте древнего Трубчевска жили люди еще в доисторические времена, что подтверждается находками кремневых и бронзовых топоров, ножей и наконечников стрел. Со временем облюбованное место было укреплено земляными валами, по верху которых поставлены деревянные стены, а у их подножия вырыты глубокие рвы — так возник древний Трубчевск, крупный ремесленный центр той поры. Извлеченные из земли многочисленные изделия славян, населявших Трубчевск-Кветунь, — серпы, косы, кувшины, миски и т. д. — собраны в местном музее.

Как пишет В. А. Падин, «Трубчевск состоял из небольшой крепости — детинца. С двух сторон детинец граничил с глубокими и широкими оврагами, крутые склоны которых подправляли, делали неприступными. С третьей стороны был крутой склон к Десне, а с четвертой — мощный земляной вал и глубокий ров, над которым повисал мост. Детинец служил крепостью для князя и его слуг — дружинников. Он был княжеским замком, под защитой и прикрытием которого шло формирование города. А рядом с княжеским замком раскинулись пригороды или посады, где проживал ремесленный и торговый люд... При раскопках найдены остатки одного из кирпичных княжеских домов»³².

Рядом с этим древним поселением находятся огромные холмы-курганы, насыпанные рукой человека. За послед-



*План Чолнского монастыря
в окрестностях
г. Трубчевска
(обмеры Музея
русской архитектуры
имени А. Щусева, 1946 г.)*

1 — теплая церковь; 2 — холодная церковь; 3 — жилой дом; 4 — несуществующие постройки; 5 — входные ворота — колокольня; 6 — башни; 7 — кельи; 8 — трапезная.

ние годы Трубчевский музей исследовал около двухсот таких курганов. Как показали эти исследования, они являются трубчевскими кладбищами IX—XI веков. При раскопках захоронений найдено много изделий тонкой художественной работы — серебряные или бронзовые височные кольца, ожерелья, браслеты, бусы и т. п. Примерно пятнадцать курганов раскопкам не подвергались, они оставлены в своем изначальном виде, как наглядные памятники глубокой древности.

Возникает вопрос: почему в XII веке Трубчевск был перенесен вверх по Десне на новое место? Это загадка. Можно только предполагать, что новое местоположение города на высоком, изрезанном оврагами берегу Десны оказалось более выгодным с точки зрения обороны. Возможно, что одной из причин этого переселения явилась также новая религия — христианство. На Кветуни слишком много было напоминаний о язычестве, а христианская религия не хотела мириться с этим.

ЧОЛНСКИЙ МОНАСТЫРЬ. На меловых отрогах правого берега Десны, поросших кустами — в древности здесь несомненно был дремучий лес, — располагался Чолнский Спасский монастырь, от которого сохранились в перестроенном виде трапезная, остатки колокольни и другие служебные здания, в которых размещен Дом инвалидов. Монастырь был основан в XVI веке одним из князей Трубецких, от которых и пошло наименование города. Уже с XII века известен князь Всеволод Трубчевский, по прозвищу Буй-тур, участник предпринятого в 1185 году похода на половцев, описанного в «Слове о полку Игореве». Возглавлял поход северских дружин брат Всеволода князь Игорь — главный герой «Слова». (Некоторые историки высказывают предположение, что наименование города происходит от слова «труба» как символа дружины.)

Монастырь располагался в непосредственной близости от обрыва к Десне, был огорожен каменной стеной с башнями по углам и надвратной колокольней. Внутри двора помещались две каменные церкви, трапезная и другие здания. Колокольня была построена в классическом стиле, а храмы — в стиле более ранней архитектуры. Остатки зданий еще существовали в первые годы после Великой Отечественной войны, они были замерены и сфотографированы, что и дает возможность судить о характере их архитектуры. Сегодня же ансамбля практически нет, но если вы посетите место его расположения, то убедитесь в том, как умело в старину выбирались «места предивные зело» для поселения и устройства монастырей.

В ТРУБЧЕВСКЕ. По приезде в Трубчевск советуем спуститься с возвышенности к Десне, переехать на ее противоположный берег и с широкого луга окинуть взором местоположение города. По правому берегу, у самой воды, вы увидите лес и кусты, а за ними — крутые, иногда совсем обрывистые возвышенности, пересеченные глубокими оврагами. В расположении древних городов есть что-то общее, они всегда строились у реки и на возвышенностях, а на славянских землях почти всегда они будут правым берегом, ибо реки текут преимущественно с севера на юг. Самым показательным в этом отношении является расположение Киева. Так же расположен и Трубчевск. На одном из возвышений даже издали заметна ровная площадка, тогда как другие возвышения холмисты. Сразу понятно, что это выравнивание —

дело рук человеческих. С обеих сторон площадка ограничена глубокими оврагами, что весьма выгодно с точки зрения обороны. Это и есть место, где находится детинец, а иначе говоря — кремль древнего, но второго Трубчевска.

Если со стороны Десны преградами являлись сама река и крутые обрывы, то с противоположной, напольной стороны укрепления делались искусственно в виде рвов, валов и рубленых стен. Мощные рвы и валы хорошо видны и сейчас, а от древних строений остался один Троицкий собор с колокольной. Очертания собора и некоторых других, более поздних церквей хорошо видны из-за Десны, они украшают общий силуэт города.

На месте древнего детинца сейчас разбит городской парк, весь заставленный щитами с разного рода надписями. Ни у кого не вызывает сомнения полезность наглядной агитации, но когда на древних рвах и валах, у стен старинных памятников, повествующих о делах давно прошедших дней, вдруг красуются плакаты о повышении удоев молока — это нам кажется неуместным, для этой цели надо выбирать другие места. Это замечание относится не только к Трубчевску, но и к многим другим древним городам, например Новгород-Северскому, где такие же плакаты красуются на территории древнего Спасо-Преображенского монастыря. (Но это — между прочим.)

ТРОИЦКИЙ СОБОР И ДРУГИЕ ПАМЯТНИКИ. Перед нами — Троицкий собор, самый древний из сохранившихся памятников Брянщины. Собор этот сооружен не позже XV века, о чем свидетельствуют надписи на надгробных плитах князей Трубецких, сохранившихся в крипте — усыпальнице собора. Сами плиты представляют большой художественный интерес, они белокаменные и покрыты орнаментальной резьбой. На одной из плит указана дата захоронения — 1520 год, из чего следует, что собор, вероятно, построен в XV веке, а может быть, и раньше.

Собор перестраивался много раз, его современный наружный декор носит черты архитектуры рубежа XVIII—XIX веков, а колокольня пристроена в начале XIX века. Поэтому его вид несколько разочаровывает. Но стоит призадуматься над его датировкой. Во времена татарского нашествия в XIII веке в этой части Киевской Руси все памятники были разрушены, последующие

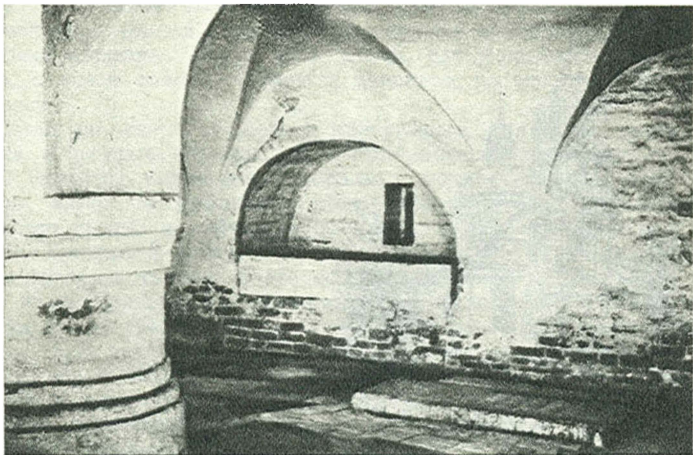


*г. Трубчевск.
Троицкий собор.
XV—XVIII вв.
Рисунок К. Лопяло*

XIV—XV века также являются белым пятном в зодчестве Киевского, а также Черниговского, Новгород-Северского и Брянского удельных княжеств. Таким образом, по времени сооружения мы имеем дело с единственным в своем роде памятником.

Если мысленно памятник «раздеть», освободив от поздних наслоений, то он предстанет перед нами в совершенно ином виде, чем выглядит сейчас. Даже при беглом осмотре заметно, что западная часть храма необычайно широка и массивна и похожа на гражданское здание.

Восточная же часть — то есть собственно церковь с захоронениями в цокольном этаже — является, по существу, самостоятельным сооружением. Возникает предположение, что «трапезная» является не чем иным, как остатками древнего дворца князей Трубецких, к которому примыкала дворцовая церковь с фамильными захоронениями. Как известно, в Боголюбове под Владимиром



*Усыпальница
Трубецких в Троицком
соборе. XV в.*

сохранились подобного рода уникальные остатки дворца и церкви князя Андрея Боголюбского.

Чтобы вынести окончательное суждение о первоначальном назначении и облике трубецкого памятника, его необходимо тщательно исследовать³³.

Внутри собора сохранился иконостас с иконами XVIII века.

Наружные огромные рвы и валы расположены недалеко от собора, из чего следует, что княжеский кремль занимал небольшую площадь.

В XIV веке город был захвачен Литвой, в конце XV века вошел в состав Московского государства, а в XVI веке становится важной крепостью на его рубежах. Укрепления города были восстановлены и расширены.

Эти гигантские рвы и валы возведены тысячу лет назад при помощи простой лопаты. Это поражает и удивляет. Принято думать, что в те далекие времена, строго говоря, никакой техники не было. И в то же время

строились соборы, громадные даже по нашим понятиям. Возводились также не менее грандиозные оборонительные сооружения. А такое поразительное явление, как таинственные «змиевы валы», на сотни километров тянущиеся в некоторых местах соседних Курской, Орловской, Белгородской и других областей? Эти валы порой даже сейчас достигают десяти метров в высоту. Удивительные вещи происходили в древности!

Недалеко от бывшего трубчевского детинца находится обветшалая церковь, о которой мы уже упоминали, — Преображенская. Как утверждают местные краеведы, это бывший костел, перестроенный в церковь. Основанием для такого предположения послужила резная надпись на наружной стене здания, гласящая, что оно возведено в 1640 году. Действительно, в это время городом владели поляки. Учитывая настойчивую колонизацию захваченных русских земель, трудно допустить, чтобы поляки разрешили строить в это время православный храм. Как мы видели, в Погаре они тоже построили костел. Но польскому владычеству пришел конец уже в 1645 году, и вскоре после этого костел был перестроен в православный храм. А перестраивался он неоднократно и современный вид приобрел в XVIII веке. По его архитектурным формам трудно, однако, предположить, что он когда-либо носил явные черты готического или барочного стиля, свойственные костелам. Видимо, по заказу польских властей он был построен местными мастерами, которые не знали западноевропейских стилей.

Напоминанием того, что в XVII—XVIII веках Трубчевск был сотенным городом Стародубского полка, является один малоприметный, небольшой дом на площади Карла Маркса (расположенный неподалеку от упомянутых выше памятников). Это так называемая каменица, которые обычно строились в годы гетманщины для хранения казны, боевых и всяких иных припасов в полковых и сотенных городах. Подобные каменицы сохранились в Козельце и Седневе Черниговской области и в некоторых других старых, теперь небольших городах.

Трубчевская каменица стоит в ряду обычных домов, от которых по внешнему виду ее трудно отличить. Но при ближайшем рассмотрении здание оказывается интересным. Оно выложено из кирпича, толщина стен — до двух метров, что при небольшом размере здания (около тридцати квадратных метров) кажется толщиной непомерной. Перекрыта каменным сомкнутым сводом. Но са-

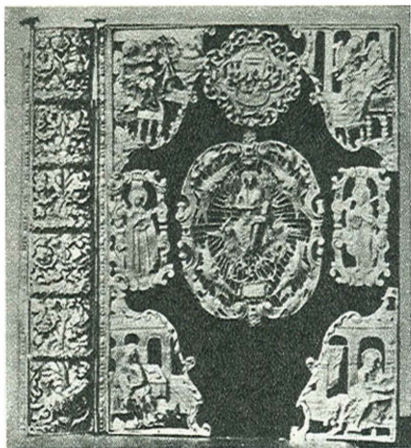


*г. Трубчевск.
Сретенская церковь.
XIX в.*

мое любопытное заключается в том, что над первым этажом устроен второй, еще меньший по площади. Сейчас он полностью скрыт под современной двускатной кровлей, и снаружи его не видно. Вероятно, второй этаж возведен позже. В целом — это редкий тип гражданского здания XVII века.

На другой окраине города находится хорошо сохранившаяся Сретенская церковь первой половины XIX века, в архитектуре которой приемы классицизма уже в значительной мере разбавлены и измельчены стилизаторскими приемами; они скоро станут господствующими и совсем вытеснят строгость и упорядоченную простоту стиля.

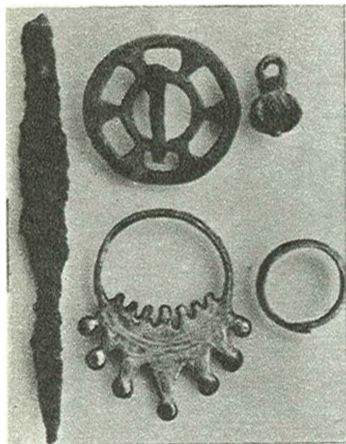
При всем этом зданию нельзя отказать в определенной живописности объемов. Колокольня построена отдельно, на западной стороне участка в виде надвратной церкви, что напоминает устройство монастырских комплексов. Может, это и был монастырь?



Трубчевский краеведческий музей. Оклад Евангелия XVII в.

Есть еще в городе Ильинская церковь, построенная совсем поздно — в 1890 году. Это именно тот период в архитектуре, который обычно не замечается ее историками — мол, все это эклектика, стилизаторство и т. д. В архитектуре Ильинской церкви действительно сочетаются формы разных веков, которые тем не менее нарядны, декоративны, красочны. Но несправедливо не видеть, что наряду со стилизаторством в архитектуре рубежа XIX—XX веков было много нового, особенно в области строительной техники, без коей архитектуры не существует. Все это видно и на примере Ильинской церкви в Трубчевске.

В заключение нашего пребывания в Трубчевске прогуляемся по его улицам. Сделать это нетрудно: с конца XVIII века город застраивался по регулярному плану, как и многие другие города России. Улица вдоль, улица поперек — заблудиться невозможно. Это тоже была дань классическим принципам четкости и строгого по-



Трубчевский краеведческий музей. Меч и украшения из кветунских курганов X—XI вв.

рядка. Но все хорошо, что в меру. С начала XIX века такое градостроение начало приобретать характер некоей казарменной муштры, что и было отображено Салтыковым-Щедриным в деяниях вымышленных им градоначальников.

Разумеется, Трубчевск разросся, и однообразие его планировки теперь уже не ощущается. Но по-прежнему обаяние города составляют задумчивые и уютные улочки старого Трубчевска. Представляется, как когда-то здесь прогуливался местный уроженец юный Александр Галич, впоследствии известный философ и эстетик, воспитатель Пушкина. Великий поэт любил своего наставника и в своем шутовском «Послании к Галичу» советовал ему: «Оставь же город скучный, с друзьями съединись и с ними неразлучно в пустыне уживись. Беги, беги столицы, о Галич мой, сюда!»

Увы, читатель, никакой особой тишины на родине Галича в наше время нет. Дома, правда, маленькие, и

улицы зеленые, но совсем не тихие. Главные улицы имеют твердое покрытие, и это спасает центр города от бича летнего времени — пыли, поднимаемой мчащимися автомашинами. Для небольших городов да и для сел пыль — это форменное бедствие, отравляющее жизнь людям. Нам приходилось видеть, как излюбленные на Украине мальвы и другие цветы в таких «тихих» селах в течение всего лета на палец покрыты пылью. Проблема не простая, но как-то с этим надо бороться.

Как уже упоминалось, в Трубчевске есть краеведческий музей. Нам много приходилось видеть районных музеев, и мы смело утверждаем, что это один из лучших. Особенно хочется отметить хранящиеся в музее художественные изделия, извлеченные при раскопках курганов древних славян, а также оригинальной художественной работы серебряный оклад Евангелия рубежа XVII—XVIII веков.

Бережно собраны в музее и реликвии боевой славы Великой Отечественной войны, они напоминают о том, что в эти годы Брянщина была партизанским краем.

Поржавевшая партизанская пушка, извлеченная в послевоенные годы из болотистых лесных зарослей, поначалу кажется чуждой музейному собранию, в котором, как всегда, главное место занимают художественные экспонаты. Но эта кажущаяся несовместимость исчезает по мере осмысления того, что видишь в Трубчевском музее. Партизанское оружие, предметы сурового быта партизанской жизни, все, что показывает героические подвиги тех незабываемых лет, — все это свидетельство нравственной красоты людей, вставших на защиту Родины в тяжелую годину ее истории. И, как все прекрасное, это заслуживает сбережения и показа благодарным потомкам.

Дальше наш путь пролегает на юго-восток к Севску, после осмотра которого мы выберемся на первоклассное шоссе Москва—Киев. А к Севску придется ехать по грунтовому шоссе, как это официально называется — по безрельсовым дорогам областного значения. Если среди путешествующих окажутся почитатели мастеров старинного народного пения, то можно из Трубчевска сделать небольшой крюк на восток и в Навлинском районе посетить село Алтухово, в котором провела свои детские годы известная в свое время певица А. Вяльцева.

8. „Град хороший Севск вельми...“

В июне 1654 года сирийский путешественник Павел Алеппский ехал из Путивля в Севск, держа путь в далекую Москву. Много пришлось повстречать ему разных дорожных трудностей, но таких, как на этом участке пути, ему не приходилось преодолевать. «...До чего трудны и узки здешние дороги, — писал он, — мы, проезжая по разным дорогам от своей страны до сих мест, не встречали таких затруднений и таких непроходимых путей, как здешние, от которых поседали бы и младенцы... Колеса подымались на эти деревья (имеются в виду засеки и завалы, сделанные в связи с польской войной.— М. Ц.), а потом падали с такой силой, что у нас в животе разрывались внутренности». Как пишет далее Алеппский, 26 июня они «прибыли в большой город с величественной крепостью, с большой рекой и озером по имени Сивска (Севск)»³⁴.

Много воды утекло с тех пор, все изменилось. Теперь через Севск проложено шоссе Москва — Брянск — Киев, а в двенадцати километрах на юг от него проходит второе такое же шоссе: Москва — Орел — Киев. Вблизи Севска лесов совсем нет, да и вообще по сравнению с теми временами по всей округе их осталось мало. «Большой реки» тоже нет, а есть малоприметная речка Сев, а в нее впадает еще меньшая, но с громким названием — Марица.

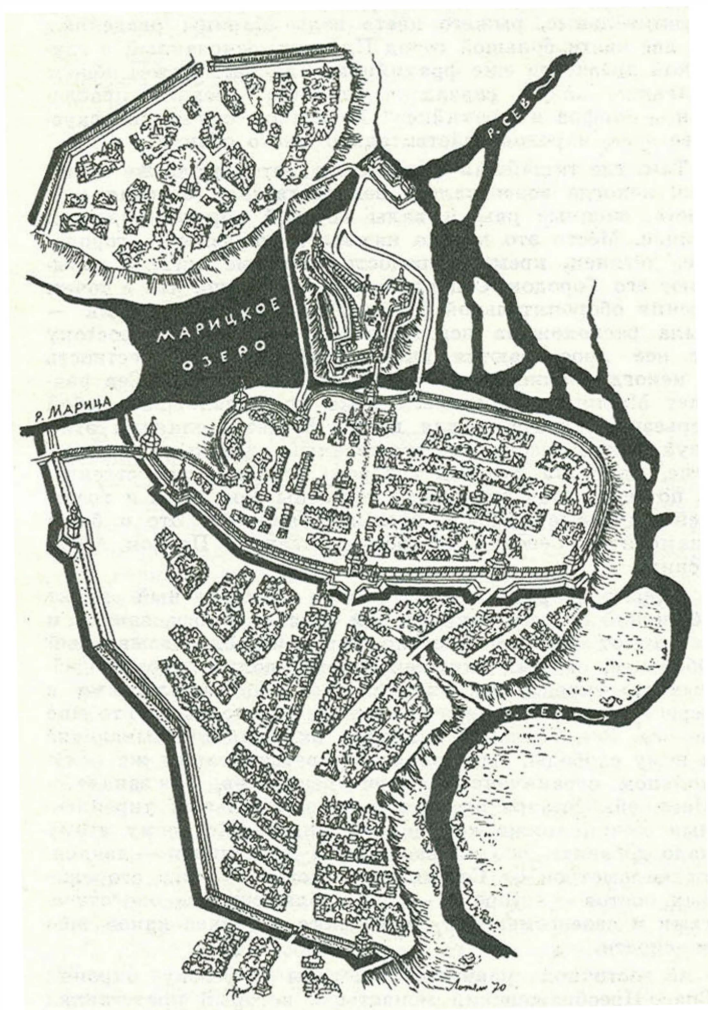
Трудно понять, почему далекая северная, протекающая среди дремучих лесов и необъятных русских равнин маленькая речка называется так же, как бурная и

мощная река на юге Болгарии? Там стекающие с гор стремительные, рыжего цвета воды Марицы разделяют на две части большой город Пловдив, основанный в глубокой древности еще фракийцами. Может, в этом общем названии как-то сказались единство древних праславян — скифов и фракийцев? Во всяком случае, в искусстве этих народов действительно много общего.

Там, где тишайшая Марица впадает в столь же тихий Сев, некогда возвышалась величественная Севская крепость, мощные рвы и валы которой хорошо видны и сейчас. Место это можно называть по-разному: городище, детинец, кремль, крепость. Местные жители называют его Городок. С первого взгляда видно, что с точки зрения оборонительной Севская крепость — Городок — была расположена исключительно выгодно. К востоку от нее простираются низкая заболоченная местность и некогда полноводная река Сев. На севере в Сев впадает Марица, в древности тоже представлявшая собой серьезную преграду для врага. В месте слияния этих двух рек образовался естественный, довольно высокий мыс, крутизна склонов которого усилена искусственно. А по верху этой горы были устроены рвы, валы и возведены дубовые стены с боевыми башнями. Это и была знаменитая Севская крепость, описанная Павлом Алеппским.

Однако Городок — это только центральный пункт обширной системы укреплений Севска. К югу, западу и северу от Городка простирался пригород, называемый Оболонье, он был окружен вторым полукольцом подобных же укреплений, упиравшимся своими флангами в берега реки Сев, севернее и южнее города. Но и это еще не все. Все Оболонье в целом, включая примыкающие к нему слободы, было опоясано третьим таким же полукольцом, ограниченным на юге рекой Сев, а на западе — Марицей. Остатки этих двух дополнительных укреплений линий также кое-где еще видны. Ко всему этому надо добавить, что на расстоянии пятнадцати — двадцати километров от Севска было устроено пять сторожевых постов — «сторож» — для наблюдения за окрестностями и своевременного оповещения в случае какой-либо опасности.

С восточной равнины подступы к Севску охранял Спасо-Преображенский монастырь, который представлял собой самостоятельную и довольно мощную крепость. Его полуразрушенные в Великую Отечественную войну стены и башни и сейчас хорошо видны с валов Городка.



Даже беглое знакомство с системой укреплений Севска говорит о том, что в свое время этот город играл исключительно важную роль, а его укреплениям придавалось особое значение. В художественном облике города элементы оборонной архитектуры наряду с культовой были определяющими и даже более важными, чем последние.

В связи с прокладкой современных автодорог поездка в Севск сейчас не представляет никаких трудностей, чего нельзя было сказать даже по отношению к первым послевоенным годам. Тогда попасть в Севск по грунтовым дорогам было не так-то просто; железной же дороги здесь никогда не было. Именно с тех пор, как в XIX веке железные дороги прошли мимо Севска, он постепенно превратился в «забытый» город.

Помнится, в первые послевоенные годы нам приходилось ехать на автомашине в Севск из Киева через Глухов. Это была нелегкая поездка, хотя и не такая, как

Общий вид г. Севска.

XVII в.

Рисунок-реконструкция

К. Ломяло

←

описывает Алеппский. К тому же и сам город производил удручающее впечатление. Он лежал в развалинах и издавал удушающий запах пожарищ, его восстановление после фашистского разорения только начиналось. Город был почти полностью разрушен и сожжен: из тысячи восьмидесяти пяти домов в нем осталось лишь сто двадцать два. Теперь город не только восстановлен, но в связи с прокладкой автострад получил перспективу дальнейшего развития.

Трудно сказать, по каким причинам историко-культурные памятники этого очень интересного и древнего города оказались вне поля зрения ученых. К счастью, подобные пробелы нередко восполняются действиями местных энтузиастов-краеведов. Много лет проработавшая в Севске учительницей Валентина Алексеевна Теличко потратила немало сил и времени на изучение севской старины. В результате были изданы ее две небольшие книги о любимом городе. В местном музее под

ее руководством изготовлен макет Севской крепости. Да и сам музей создан ее стараниями³⁵. Все, кому дороги древние памятники, всегда будут сердечно признательны местным краоведам, любителям-историкам, ревнителям старины и искусства за их благородный, самоотверженный труд.

ИЗ ИСТОРИИ СЕВСКА. Почти все рассмотренные выше населенные пункты Брянщины свыше ста лет входили в состав Стародубского казачьего полка, и так или иначе они были связаны с Украиной. Севск же является исконно русским городом, правда, с несколько своеобразной историей. Впервые он упоминается в Ипатьевской летописи за 1146 год, когда входил в состав Черниговского княжества. В летописи сказано, что князь Изяслав Давыдович в междоусобной войне с князем Святославом Ольговичем «разявився... иде ис Путивля на Севьско и на Болддыжь... бо бе ему путь Корачеву»³⁶.

Во время феодальной раздробленности Севск пребывал под властью Трубчевского, Вщижского, Северского и Брянского княжеств. В 1355 году он отошел к Литве, под властью которой находился в течение ста пятидесяти лет.

С начала XVI века Севск вошел в состав Русского государства и стал пограничным с Литвой, Польшей и Украиной городом-крепостью. Отношения Москвы с Украиной в пору ее воссоединения с Россией в XVII веке осуществлялись через Севск, через него пролегал самый короткий путь из Киева в Москву и обратно.

В системе обороны Московского государства Севск входил в число наиболее важных крепостей общегосударственного значения. Новгород, Псков, Изборск и другие города-крепости на северо-западе охраняли Русь со стороны шведов; Белгородская и другие южные крепости противостояли натиску крымских татар, а Севск являлся щитом на западной польско-литовской границе. Ко всему этому надо добавить, что севским воеводам в военном отношении были подчинены еще девять городов, в том числе Карачев, Орел, Брянск, Путивль, Болхов и другие, которые все вместе образовывали как бы особый военный округ.

По указу Ивана Грозного Севск был назначен местом для ссылки разного рода «беспокойных людей», а вся Севская волость получила название Комарницкой, с особыми порядками казацкой вольницы. Здесь сосредото-

чивались оппозиционно настроенные элементы, так называемые «гулящие люди», что и приводило к восстаниям против царской власти (восстание атамана Хлопко в 1603 году, восстание Болотникова в 1606-м). Забегая вперед, заметим, что в 1683 году в Севск были сосланы уцелевшие от казни неугодные правительству стрельцы, участвовавшие в заговоре царевны Софьи против Петра I; они были поселены здесь в особой слободе.

В округе Севска развивались события польско-литовской интервенции начала XVII века, именно в этих местах действовал и Отрепьев-Лжедмитрий I и Лжедмитрий II. Среди жителей Комарницкой волости распространялись всякого рода «подметные» или «прелестные» грамоты, с помощью которых враждующие стороны старались привлечь народ на свою сторону. Дошло до того, что Лжедмитрий I считал Севск «своим» городом и даже «подарил» его тестю Мнишеку под именем Комарск. В течение всего XVII века повальные опустошения Комарницкой волости и Севска следовали одно за другим, порой город представлял собой сплошные развалины, но русские стяги гордо реяли над грозной Севской крепостью — ее никто не мог взять!

Как видим, Севск и его округа были в свое время очень беспокойным местом. При всем этом Севск имел большое государственное значение, что подтверждается, в частности, тем, что в Севске чеканилась своя собственная монета, так называемые «севские чехи».

СЕВСКАЯ КРЕПОСТЬ. Севская крепость существовала еще в великокняжеский период, но была разорена татарами в XIII веке и долгое время не восстанавливалась. Русское правительство обратило особое на нее внимание в начале XVI века. Старая крепость была восстановлена, расширена, пополнена служилыми людьми и боеприпасами. Она стала одной из сильнейших неприступных русских крепостей. Во время войны с Польшей в 1634 году войско знаменитого «Еремы» Вишневецкого, хорошо обученное и оснащенное первоклассным оружием того времени, после длительной осады так и не могло взять севскую твердыню. Не раз штурмовали крепость и извечные враги Руси — татары, но не достигли своей цели.

Севской крепости придавалось особое значение, и до нас дошли ее описания в различных документах. Наиболее полное из них относится к 1677—1698 годам, про-

изведенное по приказанию Петра I. По этому описанию можно довольно точно представить себе Большой город (то есть город вне стен центрального Городка), а также и сам Городок.

Через несколько лет после составления этой описи Севск посетил известный русский паломник Иоанн Лукьянов, направлявшийся из Москвы в Святую землю. В его записках о Севске сказано: «Град Севск стоит на реке Севе, град деревянный; другой острог дубовый; третий земляной; град хороший Севск вельми; ряды и торги хороши, а люди в нем живут все служилые, мало посадских, и московские есть стрельцы; все люди тертые, зело доброхотны и приветливы»³⁷.

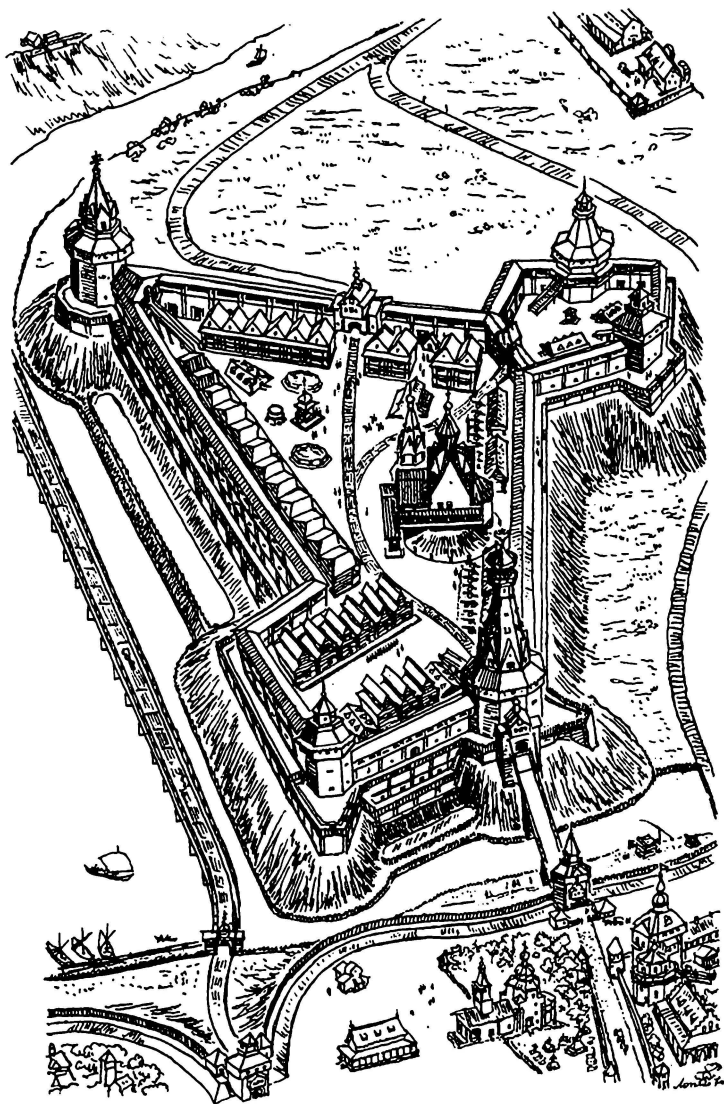
Внутри Большого города помещался воеводский, или государев, двор. В усадьбе этого двора жили бояре и воеводы. Здесь же помещались различные службы — «амбары хлебные», «людская», поварня, бани, конюшни, торговые ряды. Центральная площадь называлась Крас-

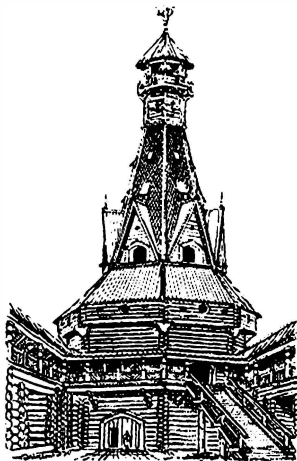
*Севская крепость
в XVII веке. Рисунок-
реконструкция К. Лопяло*

→

ной. Рядом с воеводскими домами находилась деревянная Успенская церковь, а также караульные и приказные избы. В избе у воеводского места стены были обиты красным сукном, а на столе перед воеводой ставился «шандал медный тройной» (подсвечник). Здесь воевода производил «правеж», то есть суд и расправу; должники тут же били палками «дондеже не уплати долга». В приказной избе хранилось Уложение царя Алексея Михайловича, статьи о «татинных», то есть воровских, делах, приходо-расходные книги и другие необходимые для правления документы.

Укрепления Большого города состояли из рвов и валов. Последние кое-где поверху имели остроконечные колья. Городок же кроме рвов и валов был огорожен рублеными стенами, почему он иногда назывался Рубленным городом. Со всех сторон он был окружен водой: с востока — рекой Сев, с севера — Марицей, с запада — озером, созданным запрудой Марицы, а у южной сторо-





*Главная проездная башня
Севской крепости. Рисунок-
реконструкция К. Лопяло*

ны под стенами Городка проходил глубокий ров, наполненный водой и соединенный с Севом и озером. Въехать в Городок можно было только через мост, перекинутый через этот ров из Большого города в направлении самой высокой башни крепости — Пречистенской. Эта башня имела тридцать пять венцов сруба, была около сорока метров высотой и господствовала над всеми строениями Севска.

Кроме Пречистенской в Городке было еще четыре башни. Марицкая восьмиугольная башня высотой в двадцать восемь метров стояла в северо-западной части крепости. Над башней возвышался шатровый верх, а на шатре — караульный чердак. На этажах башни стояли пушки и пищали тульского литья.

В юго-западной части крепости стояла Наугольная башня о шести углах с пушками в амбразурах. В северной же части высились две глухие башни. Между ними были устроены укрепленные ворота, единственные, через

которые люди въехавшие в крепость через Пречистенскую башню, могли выехать из крепости.

Внутри крепости находилось все, что было необходимо для военных нужд; жилых помещений здесь не было. Севернее города за крепостными стенами находился житный двор с водяными мельницами, снабжавшими город и крепость мукой.

После приема севским воеводой Павел Алеппский выехал из Севска и отправился дальше на север. Свой путь он описал так: «Мы проехали через середину крепости, где проходит дорога. Крепость великолепна, с чрезвычайно прочными башнями и многочисленными большими пушками, размещенными одна над другой, с широкими глубокими рвами, скаты которых обложены деревом, с деревянной двойной стеной. Мы дивились на эти укрепления и постройки...» Далее Алеппский так описывает свой выезд из Городка: «... мы видели на обоих краях рвов удивительные приспособления из заостренных, связанных между собою бревен, к которому человеку невозможно приблизиться... За городом есть еще две деревянные стены для задержки конницы. Мы спустились по большому, трудному скату и переехали деревянный мост длиною в час пути, под которым много воды, болота и большие заросли...»³⁸.

...Да, грозна и неприступна была Севская крепость, юго-западный форпост Русского государства! Прогуливаясь по дошедшим до нас огромным валам, мы увидим на востоке просторную равнину, по которой извиляются еле отсюда заметные речки Сев и Марица; вдали на равнине заметим полуразрушенные стены и башни Спасо-Преображенского монастыря; а к югу от нас раскинулся современный Севск с возвышающимися кое-где архитектурными памятниками.

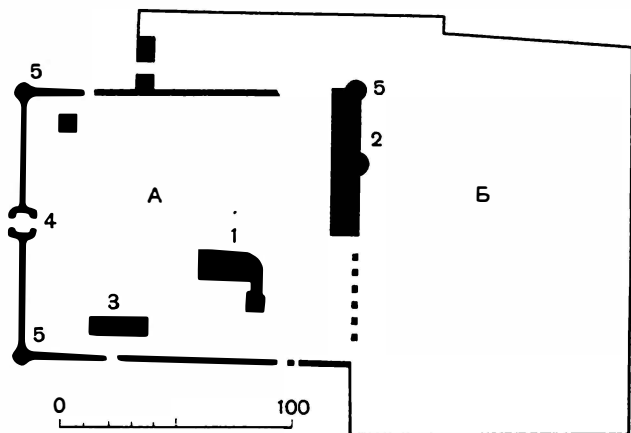
Миром и покоем веет от этой картины.

Именно в Севском районе находятся знаменитые Хинельские леса, тянущиеся сплошным массивом в направлении к Новгороду-Северскому. Они послужили своеобразной «зеленой крепостью», укрывавшей партизан. Отсюда народные мстители в Великую Отечественную войну нанесли удары по врагу. В Хинельском лесу базировались партизаны четырех смежных областей — Брянской, Орловской, Курской и Сумской. Осенью 1941 года из Путивля сюда прибыл отряд прославленного партизанского вождя С. А. Ковпака, который был тогда еще малочисленным, но вскоре вырос в грозную силу, наводившую ужас на оккупантов.



*Спасо-Преображенский
монастырь под Севском.
Рисунок-реконструкция
К. Лопяло*

Ознакомимся, однако, с дошедшими до нас наиболее интересными памятниками Севска. Все они относятся к XVII и XVIII векам. Более древние памятники до нас не дошли. Остатки дубовых стен и башен севского Городка еще существовали в 1781 году, но вскоре были разобраны. Разобраны... зачем? Ведь Городок расположен так, что при последующей регулярной планировке города он не застраивался, да и не мог быть застроен — его склоны слишком круты и высоки. То же самое можно сказать и про многие другие деревянные крепости, например в Путивле, Белгороде, Мценске. Культовые деревянные сооружения, как мы знаем, стоят по двести, триста, а то и более лет; могли бы стоять и крепости. Можно себе представить, сколь поражающим было бы это зрелище — русская деревянная крепость с причудливыми башнями, окруженная огромными валами, опоясанная рвами, заполненными водой, а через них перекинуты подъемные мосты. Потемневшие венцы сруба на-

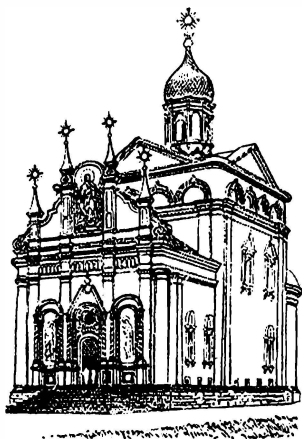


*Спасо-Преображенский
монастырь. План.
Обмер В. Кулакова*

А — монастырь. Б — хозяй-
ственный двор. 1 — собор.
2 — архиерейский корпус.
3 — духовная консистория.
4 — колокольня, 5 — башни.

глядно создают масштабность сооружения, придают ему особую, эпическую красоту. Это была бы сказка, некое видение града Китежа... Вероятно, это было бы даже более грандиозно и впечатляюще, чем дошедшие до нас каменные кремли и укрепленные монастыри Севера — Ростов Великий, Кирилло-Белозерский монастырь и другие.

СПАСО-ПРЕОБРАЖЕНСКИЙ МОНАСТЫРЬ. Он расположен на равнинной местности, километрах в двух на северо-запад от города. Был основан в 1618 году монахами одноименного Новгород-Северского монастыря. Это были годы тяжкого лихолетья, когда люди, спасаясь от разорения, покидали одни места и переходили в другие. Первоначально строения монастыря, вероятно, были деревянными. Ныне существующие монастырские стены и здания выполнены из кирпича, возможно в XVII, а вернее, большинство из них — в XVIII—XIX веках.



*Собор
Спасо-Преображенского
монастыря. 1718 г.
Рисунок-реконструкция
К. Лопяло*

Монастырские стены образуют в плане четырехугольник с башнями по углам и трехъярусной башней-колокольней на западной стороне. Стены завершаются зубцами такого же типа, как и стены Московского Кремля. С внутренней стороны в стенах устроены довольно глубокие ниши — аркатуры, по верху которых расположены обходная галерея. По углам возведены восьмиугольные башни стройных пропорций, они увенчаны высокими шатрами такой же восьмиугольной формы. В целом монастырские стены производят впечатление отнюдь не декоративных, а по-настоящему военно-оборонительных.

Надвратная колокольня, видимо, является самым поздним строением монастыря — рубежа XVIII—XIX веков. В плане она четырехугольная с пучками колонн по углам. На равнинной местности монастырские строения производили внушительное впечатление, хотя сами по себе они не очень велики.



*г. Севск.
Петропавловская церковь.
1701 г.*

К первоначальной монастырской территории с северо-восточной стороны примыкает хозяйственный двор и сад, также огороженный каменной оградой более позднего происхождения.

Главный монастырский храм бесстолпный, кубовидный, построен в 1718 году. Снаружи это типичная архитектура петровского времени, несколько упрощенных форм. В то же время есть в деталях архитектуры храма и нарядность украинского барокко, что вполне объяснимо: Украина — рядом. Внутри частично сохранилась лепка и видны остатки настенных росписей. Лепка исполнена в стиле так называемого елизаветинского барокко, из чего можно заключить, что она более позднего по сравнению с храмом происхождения.

Из уцелевших зданий следует указать на двухэтажный корпус келий, что на восточной части монастырской территории. Корпус поставлен так, что его наружная продольная стена является в то же время частью



*г. Севск. Троицкий
женский монастырь.
XVII—XVIII вв.
Рисунок-реконструкция
К. Лопяло*

ограждающей монастырь стены, а угловая крепостная башня примыкает непосредственно к корпусу келий. Башня эта изнутри двухэтажная, перекрытая сводами, она, возможно, являлась монастырской тюрьмой. Кроме одного входа, никаких проемов в ней нет, а в стены ввинчены прочные кольца, к которым, по-видимому, привязывались провинившиеся монахи...

С наружной стороны этих же келий устроен полукруглый выступ в виде церковной апсиды; это, по-видимому, была домовая церковь, что также объяснимо: этот монастырь был одновременно резиденцией севского архиерея, который в этом корпусе и проживал.

В целом это был интересный архитектурный комплекс, совершенно не изученный и не упоминаемый даже в специальной литературе. К сожалению, его главные строения были полуразрушены в годы Великой Отечественной войны и не восстановлены; от надвратной колокольни осталось только два нижних яруса, главный

храм тоже являет собой печальную руину. В более поздних хозяйственных монастырских зданиях располагается школа.

ПАМЯТНИКИ ГОРОДА. Наиболее интересным памятником в самом городе является Петропавловская церковь, построенная предположительно в 1701 году. В архитектуре памятника много необычного, своеобразного; подобная компоновка объемов, насколько нам известно, не встречается ни в каком другом памятнике русской архитектуры. Возможно, что здание строилось не в один прием; его западные части, в том числе колокольня, видимо, построены позднее центральных объемов.

Если мысленно убрать колокольню, то здание совсем не похоже на церковь, а, скорее, на гражданское сооружение типа боярских палат XVII века. Объемы здания без особой логики соединены друг с другом, что, как известно, характерно для допетровской архитектуры. Одни части здания двухэтажные, другие — трехэтажные, а есть и такие, этажность которых даже трудно определить. Колокольня, которая по канону всегда примыкает к церкви с запада, почему-то оказалась встроенной в середину церкви и со всех сторон окружена странной пристройкой с элементом классического декора. В то же время вход на второй этаж этой пристройки оформлен с помощью так называемой ползучей арки, что встречается в памятниках более раннего периода.

На первом этаже помещалась зимняя церковь, а на втором — летняя. Первый этаж перекрыт красивыми сомкнутыми сводами с распалубками над оконными проемами. Толщина стен достигает полутора метров, сохранились остатки настенных росписей.

В общем это оригинальный памятник, заслуживающий тщательного изучения. Состояние его плохое и с каждым годом ухудшается. Так, например, в 1955 году шатровое завершение колокольни было цело, а в 1967 году — уже полностью разрушено.

Известно, что с XVII века в Севске существовал Троицкий девичий монастырь. Каким был монастырь в ту пору — сказать трудно, скорее всего деревянным.

В середине XVIII века эта девичья обитель была окружена каменной стеной с четырьмя башнями по углам; в монастыре были две каменные церкви³⁹. Дошедшие до нас строения монастыря возвышаются в самом центре города, судя по наружным архитектурным фор-

мам, они относятся к XVIII и даже XIX веку. Четырехъярусная колокольня украшена обычными атрибутами классической архитектуры, и в то же время в ней есть элементы псевдоготики и даже романского стиля. При всей своей эклектичности эта архитектура на фоне скромного окружения привлекала внимание своей нарядностью. Между прочим, кажется, что колокольня слегка наклонилась. Правда, как в этом случае, так и в других аналогичных никто не занимался измерением этих предполагаемых наклонов зданий.

Интересным памятником в Севске была Вознесенская церковь (1765), от которой остался только остов центральной части — четко выраженный восьмерик на четверике, увенчанный стройным барабаном с главкой. Сохранившийся наружный декор явственно говорит о том переходном времени, когда барочные формы уже соседствуют с классическими, например пилястры и полуколонны с килевидными наличниками проемов и т. д. Кровель нет и следа, купола обнажены, и на них даже выросли деревья. Ни окон, ни дверей нет, а памятник последние пятнадцать лет стоит без особых изменений и будет стоять еще долго, если его не разберут. К сожалению, такую картину можно наблюдать очень часто.

В той части города, где в древности находился житный двор (к северу от Городка), в хорошем состоянии дошла до нас Крестовоздвиженская церковь. Это архитектура классицизма той поры, когда четкие, ясные стилевые формы — например, четырехколонные портики, украшающие главный объем, — соседствуют с измельченными деталями, что особенно относится к колокольне этого памятника. Архитектура привычная, давно знакомая. Пропорции, объемы, план — все обдуманно, выискано, бесконечное количество раз повторено вековой практикой. Это прошлое архитектуры, но солидное прошлое. В этой архитектуре поражает умение оперировать простыми геометрическими телами, самыми, казалось бы, элементарными формами, незамысловатыми линиями, которые в совокупности дают большой художественный эффект.

Печально, что в древнем Севске этот сравнительно хорошо сохранившийся памятник является единственным. Остальные памятники требуют неотложного ремонта и охраны от преднамеренного разрушения. К тому же, повторяем, памятники эти никем по-настоящему не изучались, а они этого заслуживают. Трагическая судьба севских памятников восходит еще к глубине веков, повторялась она, к несчастью, и совсем недавно — в

1941—1943 годах, когда фашистские захватчики повергли в прах весь город, в том числе и большинство его культурных памятников. Наша обязанность — сохранить то, что осталось.

В том месте, где город граничит с рвами и валами некогда грозной и неприступной Севской крепости, на просторной площади возвышается одиноко стоящая высокая колокольня. Нижняя часть ее говорит о том, что колокольня, по-видимому, являлась частью какого-то архитектурного комплекса. Так оно и есть: здесь был огромный Успенский собор классической архитектуры (1809—1811). Он сильно пострадал от артиллерийского огня и после войны был разобран. Но колокольня каким-то чудом уцелела, она, как и раньше, гордо доминирует над всем городом и его окрестностями. На верхнем ярусе колокольни еще в давнюю пору были устроены огромные башенные часы, которые не только уцелели, но и восстановлены. Сейчас своим звоном они исправно отбивают севчанам время! Многие пережил многострадальный Севск, а время течет, и жизнь идет своим чередом!

Наше путешествие по центральным и южным районам Брянской земли подошло к концу. Мы ознакомились с некоторыми, далеко не всеми ее памятниками и примечательными местами. Все виденное убеждает нас в том, что Брянская земля своеобразна и красива своей природой, люди ее, и в далеком прошлом и в наше время, свершали великие ратные и трудовые подвиги. Творческий гений народа проявил себя щедро и многогранно в самых различных областях художественного творчества. Все содеянное народом прекрасно и волнует нас.

До свидания, земля Брянская!

ПРИМЕЧАНИЯ

- ¹ «Повесть временных лет», М. — Л., 1950, стр. 15.
- ² «Россия, полное географическое описание нашего отечества», т. VII, Спб., 1903, стр. 455.
- ³ Большая Советская Энциклопедия. Второе изд., том шестой.
- ⁴ «Страницы из Брянской летописи», Брянск, 1968, стр. 51.
- ⁵ «Памятники истории и культуры Брянщины». Сборник материалов, Брянск, 1970.
- ⁶ См. «Путешественные записки Василия Зуева от С.-Петербурга до Херсона в 1781—1782 гг.», Спб., 1787, стр. 124.
- ⁷ См. «Поверхностные замечания... Оттона фон Гуна», стр. 30.
- ⁸ См. «Путешественные записки Василия Зуева...», стр. 127.
- ⁹ См.: М. П. Цапенко, По равнинам Десны и Сейма, изд. 2-е, М., 1970, стр. 84—87.
- ¹⁰ М. Знаменский, Свенский монастырь.— «Старые годы», 1915, июль—сентябрь, стр. 82.
- ¹¹ А. Шкроб, В. Соколов, Брянская старина, стр. 65.
- ¹² См.: Б. А. Рыбаков, Стольный город Чернигов и удельный город Вщиж.— «По следам древних культур. Древняя Русь», М., 1953, стр. 75.
- ¹³ А. Лазаревский, Описания старой Малоросии. Т. I. Полк Стародубский, Киев, 1888, стр. 300.
- ¹⁴ А. Лазаревский, Описания старой Малоросии, т. I, стр. 303.
- ¹⁵ «Поверхностные замечания... Оттона фон Гуна», стр. 34.
- ¹⁶ «Поверхностные замечания... Оттона фон Гуна», стр. 36.
- ¹⁷ См.: М. Тихомиров, Древние русские города, М., 1956, стр. 339.
- ¹⁸ А. Лазаревский, Описания старой Малоросии, т. I, стр. 333.
- ¹⁹ Н. Макаренко, Ляличи. — «Старые годы», Спб., 1910, VII—IX, стр. 132.
- ²⁰ Ф. Горностаев, Строительство графов Разумовских на Черниговщине, М., 1911.
- Ф. Горностаев, Дворцы и церкви Юга, М., 1914.

- ²¹ Ф. Евгеньев, Сто лет Клинцовской шерстяной промышленности. М., 1925, стр. 19.
- ²² См.: Т. Верховский, Стародубье. Казань, 1874.
- ²³ См.: «200-летие Клинцов». Клинцы, 1907.
- ²⁴ «Житие протопопа Аввакума, им самим написанное». М., 1960, стр. 135—139.
- ²⁵ См.: Т. Верховский, Стародубье, стр. 171.
- ²⁶ Местные краеведы и археологи допускают, что, возможно, домонгольский Стародуб находился на территории современного Стародуба («Солдатская гора»), а «Десятуха» является городищем раннего железного века.
- ²⁷ См.: «Летопись Самовидца». Киев, 1971, стр. 125.
- ²⁸ См.: Г. Лукомский, Понуровка — имение Михлашевских. — «Столица и усадьба», 1914, № 4.
- ²⁹ «Россия. Полное географическое описание нашего отечества». Т. VII, Спб., 1903, стр. 459.
- ³⁰ «Страницы из Брянской летописи». Брянск, 1968, стр. 190.
- ³¹ А. Ханенко, Город Погар. Чернигов, 1871.
- ³² В. Падин, Трубчевск. Тула, 1966, стр. 12.
- ³³ Летом 1971 года первоначальные исследования Троицкого собора в Трубчевске проводились группой археологов под руководством П.А. Раппопорта. Установлено, что под ныне существующим собором находятся остатки трехапсидной церкви конца XI — начала XII века. Подробные данные об этих исследованиях еще не опубликованы.
- ³⁴ «Путешествие Антиохийского патриарха Макария в Россию в половине XVII века, описанное его сыном архимандритом Павлом Алеппским», М., 1896, стр. 120.
- ³⁵ См. В. Теличко, Севск. М., 1964.
- ³⁶ Полное собрание русских летописей (ПСРЛ), т. VII, Спб., 1846, стр. 37.
- ³⁷ «Путешествие в святую землю священника Иоанна Лукьянова в начале XVIII века». — «Русский архив», 1863, кн. I—III.
- ³⁸ «Путешествие Антиохийского патриарха Макария, описанное... Павлом Алеппским», стр. 122—123.
- ³⁹ «Путешественные записки Василия Зуева...», стр. 131.

БИБЛИОГРАФИЯ

- «Бело-Бережская пустынь». Спб., 1897.
- «Брянский Свенский монастырь». Спб., 1888.
- А. Бабушкин, Брянская область. Брянск, 1958.
- А. Васильчиков, Семейство Разумовских. Т. I—V, Спб., 1880—1894.
- Т. Верховский, Стародубье. Казань, 1874.
- С. Герберштейн, Записки о Московитских делах. Спб., 1908.
- М. Говоров, В. Соколов, Исторические места Брянской области. Брянск, 1950.
- Ф. Горностаев, Строительство графов Разумовских на Черниговщине. М., 1911.
- Ф. Горностаев, Дворцы и церкви Юга. М., 1914. «Городские поселения в Российской империи». Т. V. Спб., 1860.
- «200-летие Клинцов». Клинцы, 1907.
- Л. Денисов, Православные монастыри Российской империи. М., 1908.
- Ф. Дмитриев, История Брянска. Орел, 1894.
- М. Домонтович, Материалы для географии и статистики России. Черниговская губ. Спб., 1865.
- В. Зверинский, Материалы для историко-топографического исследования о православных монастырях в Российской империи. Т. I—III, Спб., 1890—1897.
- М. Знаменский, Свенский монастырь. — «Старые годы», т. VII—IX, Спб., 1915.
- «Историческое описание церквей, приходов и монастырей Орловской епархии», т. I. Орел, 1905.
- С. Кизимов, Мглин. Брянск, 1964.
- «Краткое описание Одринско-Николаевского монастыря», М., 1895.
- А. Лазаревский, Описание старой Малороссии. Т. I. Полк Стародубский. Киев, 1888.
- Г. Лукомский, Понуровка, имение Миклашевских. — «Столица и усадьба», 1914, № 4.
- Н. Макаренко, Ляличи — «Старые годы», Спб., 1910, VII—IX.
- И. Мяло, Стародуб. Брянск, 1951.
- В. Падин, Памятные места Трубчевского района. Брянск, 1969.
- В. Падин, Трубчевск. Тула, 1966.
- «Памятники истории и культуры Брянщины». Сборник. Брянск, 1970.

- «Поверхностные замечания по дороге от Москвы в Малороссию в осени 1805 года, сочинение Оттона фон Гуна». М., 1806.
- В. Попов, Брянский Покровский монастырь. Орел, 1907.
- «Путешествие Антиохийского патриарха Макария в Россию в половине XVII века, описанное его сыном архимандритом Павлом Алеппским», М., 1896.
- «Путешествие в святую землю священника Иоанна Лукьянова в начале XVIII века». — «Русский архив», 1863, кн. I—III.
- «Путешественные записки Василия Зуева от С.-Петербурга до Херсона в 1781—1782 годах». Спб., 1787.
- «Россия. Полное географическое описание нашего отечества», т. II и т. VII, Спб., 1902—1903.
- В. Рыбаков, Стольный город Чернигов и удельный город Вщиж. — «По следам древних культур. Древняя Русь». М., 1953.
- А. Русов, Описание Черниговской губернии, в 2-х томах. Чернигов, 1899.
- «Сборник Орловского церковно-археологического общества», т. II. Орел, 1906.
- В. Святский, Исторические описания городов Севска, Дмитровска и Комарницкой волости. Орел, 1908.
- Г. Стафеев, А. К. Толстой. Тула, 1967.
- В. Теличко, Севск. М., 1964.
- М. Тихомиров, Древнерусские города. М., 1956.
- И. Токмаков, Историко-статистическое описание города Мглина. Киев, 1888.
- «Труды Орловской ученой архивной комиссии», вып. 2—6. Орел, 1882.
- А. Ханенко, Город Погар. Чернигов, 1871.
- М. Цапенко, По равнинам Десны и Сейма. Изд. 2-е, М., 1970.
- И. Чередников, Вознесенская единоверческая церковь в пос. Клиндах, Суражского уезда, Черниговской губ., 1908.
- «Черниговская епархия». Чернигов, 1913.
- А. Шкроб, В. Соколов, Брянская старина. Брянск, 1961.
- А. Шулгин, Минувшее Орловского края. Орел, 1903.

ЦАПЕНКО МИХАИЛ ПАВЛОВИЧ

ЗЕМЛЯ БРЯНСКАЯ

Редактор
И. А. КУРАТОВА

Оформление серии художника
Ю. К. КУРБАТОВА

Рисунки к карте художника
Ю. И. РАПОПОРТА

Художественные редакторы
Е. Е. СМИРНОВ, Е. А. БЕЛОВ

Технический редактор
А. Н. ХАНИНА

Корректор
З. П. СОКОЛОВА

Сдано в набор 2/II 1972 г. Подп. к печати 22/VIII 1972 г. А10771. Формат бумаги 70×90^{1/2}. Бумага тифдручная. Усл. печ. л. 4,973. Уч.-издат. л. 7,314. Тираж 75 000 экз. Изд. № 962. Издательство «Искусство», Москва, К-51. Цветной бульвар, 25. Заказ № 1043. Ордена Трудового Красного Знамени Калининский полиграфический комбинат Главполиграфпрома Государственного Комитета Совета Министров СССР по делам издательств, полиграфии и книжной торговли, г. Калинин, пр. Ленина, 5. Цена 47 коп.



ГОТОВЯТСЯ К ПЕЧАТИ
СЛЕДУЮЩИЕ КНИГИ ИЗ СЕРИИ
«ДОРОГИ К ПРЕКРАСНОМУ»:
В. БРЮСОВА. «ПО ОЛОНЕЦКОЙ ЗЕМЛЕ»
А. ЧЕКАЛОВ. «ПО РЕКЕ КОКШЕНЬГЕ»
М. ИЛЬИН. «ПУТЬ НА РОСТОВ ВЕЛИКИЙ»
В. КУЗНЕЦОВ. «ПУТЕШЕСТВИЕ В ДРЕВНИИ
ИРИСТОН (СЕВЕРНАЯ ОСЕТИЯ)»
Л. АЛЕКСЕЕВ. «ПО ЗАПАДНОЙ ДВИНЕ И ДНЕПРУ
В БЕЛОРУССИИ»