

РУССКИЕ
ЗЕМЛЕ-
ПРО-
ХОДЦЫ



И
МОРЕХОДЫ

ИНСТИТУТ ВОЕННОЙ ИСТОРИИ
МИНИСТЕРСТВА ОБОРОНЫ СССР

РУССКИЕ ЗЕМЛЕ- ПРОХОДЦЫ И МОРЕХОДЫ

*Из истории открытия и освоения
Сибири и Дальнего Востока*

Ордена Трудового
Красного Знамени
Военное издательство
Министерства обороны СССР
МОСКВА — 1982

ББК 26.8г

Р89

Авторский коллектив: В. А. Авдеев, А. А. Измайлов, М. Н. Осипова, Ю. Ф. Соколов.



Русские землепроходцы и мореходы: Из истории открытия и освоения Сибири и Дальнего Востока/В. А. Авдеев, А. А. Измайлов, М. Н. Осипова, Ю. Ф. Соколов. — М.: Воениздат, 1982. — 80 с., 4 л. ил.

В пер.: 15 к.

Научно-популярный очерк об основных этапах освоения Сибири и Дальнего Востока.

Большое внимание в очерке уделено освещению походов Ивана Москвитина, Василия Пояркова, Семена Дежнева, Ерофея Хабарова, Витуса Беринга, Геннадия Невельского и других русских землепроходцев и моряков.

Рассчитан на широкий круг читателей.

Р 20901-041 БЗ № 94 — 6.81.1905020000.
068(02)-82 БЗВ № 1 — 1981г — № 6

ББК 26.8г

91(09)

© Воениздат, 1982

Горсть казаков и несколько сот бездомных мужиков перешли на свой страх океаны льда и снега, и везде, где оседали усталые кучки в мерзлых степях, забытых природой, закипала жизнь, поля покрывались нивами и стадами, и это от Перми до Тихого океана...

А. И. Герцен. Соч. М., 1958, т. 7, с. 184.

ВВЕДЕНИЕ

Интересна и богата история открытия и освоения русскими землепроходцами и мореходами необъятных просторов Сибири и Дальнего Востока. Эта многовековая эпопея представляет собой летопись героических подвигов многих поколений русских людей.

Народные предания и летописи донесли до нас сведения о знаменитых походах дружины Ермака. Вступив в борьбу с агрессивным Сибирским ханством, казаки Ермака дали возможность русским людям проникнуть за Урал. С тех пор началось движение русских крестьян и ремесленников, служилых людей и промышленников на восток. Они шли навстречу солнцу по большим и малым рекам, штурмовали горные хребты, преодолевали студёные и бурные воды Ледовитого океана. Всего 70 лет понадобилось для того, чтобы русские люди преодолели путь от Урала до Тихоокеанского побережья.

Потребности экономического развития Русского государства требовали интенсивного освоения Сибири. В поисках новых охотничьих угодий, рыбных промыслов землепроходцы и мореходы устремлялись в новые места. Русские землепроходцы и мореходы внесли неоценимый вклад в развитие географических знаний.

Имена русских землепроходцев и мореходов И. Ю. Москвитина, В. Д. Пояркова, С. И. Дежнева, Е. П. Хабарова, В. И. Беринга, Г. И. Невельского и многих других известны во всем мире.

Русские принесли в Сибирь новый хозяйственный уклад, более высокую культуру, пробудили к жизни глухой край и защитили его от притязаний иноземных захватчиков. Коренное сибирское население добровольно вошло в состав России.

Однако в русской дворянско-буржуазной историографии, начиная с XVIII в., господствовал тезис о «завоевании» Сибири «российским оружием». Против этого утверждения резко выступил великий русский демократ и революционер А. Н. Радищев. Он связывал историю судеб коренного населения Сибири с процессом народной колонизации и считал, что основной силой в этом историческом событии был трудовой русский народ. А. Н. Радищев первым дал отрицательную характеристику алчным и корыстолюбивым купцам и представителям правительственной администрации — воеводам и царским чиновникам. Эту линию поддержал и развил в своих работах по истории Сибири известный русский историк А. П. Щапов. Он особо выделил мирный характер слияния трудового народа с местным населением Сибири.

Зарубежные историки стараются всячески подчеркнуть положение о военном захвате Сибири. Особенно в этом отношении усердствуют маоисты. Они, преднамеренно искажая историю народов нашей страны, пытаются оправдать свои территориальные притязания к СССР.

Советские историки, разоблачая фальсификаторов, рассматривают процесс вхождения народов Сибири и Дальнего Востока в многонациональное Русское государство с классовых позиций. В советской исторической литературе с полной определенностью утвердился тезис о том, что Сибирь и Дальний Восток стали составной частью России благодаря трудовой деятельности русских крестьян и ремесленников. Они своим трудом обеспечили экономическое освоение края, раскрыли его производительные силы. Коренное сибирское население, связав свою судьбу с русским народом, приобщилось не только к более высокой хозяйственной и духовной культуре, но и к борьбе против общего врага — царского самодержавия. Такое тесное переплетение судеб трудового народа Сибири, Дальнего Востока и русского населения привело к установлению между ними отношений братской дружбы. Совместная вековая борьба против эксплуататоров явилась залогом победы Великого Октября.

Глава первая

ДОРОГАМИ ПРЕДКОВ

1. Пути за Урал

Связи между русским народом и народами Сибири имеют очень давнюю историю. Своими корнями они уходят в глубь веков, в пласты неписанной истории. Русские люди в глубокой древности не только хорошо знали дорогу в северные — «полуночные страны», через Камень (Уральский хребет) в легендарную Югру и Самоядь, но и вели оживленную торговлю с их населением. Особенно тесные связи у них были с северными соседями, жившими по берегам Белого моря, Северного Ледовитого океана, в Приуралье. Жители новгородской и ростово-суздальских земель добирались до северных островов, ходили вдоль сибирского побережья, в Приуралье и за Урал, шли водным путем и «непроходимыми пропастьми, снегом и лесом, через места пустые, где людей нет». Их влекли туда богатые рыбные промыслы и охотничьи угодья.

В то далекое время путешествие в эти труднодоступные места было сложным и дорогостоящим предприятием. Нужно было иметь и хорошее снаряжение, и немалое число его участников.

Организацию подобных экспедиций нередко брали на себя богатые купцы. Они формировали специальные отряды из «охочих людей» и новгородских молодцов, снабжали их продовольствием и снаряжением.

Новгородские выходцы привозили с собой в обмен на пушнину продукты земледелия и ремесла. Так, уже в то время начали налаживаться мирные отношения древних русичей с местными племенами Севера. По пути, проторенному русскими охотниками, шли и земледельцы, убегавшие от притеснений бояр. Переселенцы мирно

уживались с местными охотниками, заводили пашни, обеспечивавшие хлебом не только их самих, но и местное население, жившее по берегам Северной Двины, в Карелии. Новгородскими и ростово-суздальскими выходцами в XII в. были основаны на реке Юг город Усть-Юг (Устюг Великий), а на реке Вятке — город Хлынов (г. Вятка с 1780 г., г. Киров с 1934 г.). Эти города занимали ключевые позиции на путях в Зауралье. Русские первопроезжцы устремлялись в тысячеверстные походы по суше, рекам и морям.

Наиболее древние пути за Урал начинались в городе Усть-Юге. Первый из них шел по рекам Вычегде и Выди, далее Вымским волоком выходил по рекам Ухта и Ижма к реке Печоре, где соединялся со вторым путем, проходившим по рекам Северная Двина, Мезень и Цильма. Затем общая дорога пролегла по рекам Печоре, Уса и волоком через Уральские горы выходила на реку Сось, впадающую в сибирскую реку Обь. Этот Печорский путь (в XVI в. он получил название Чрезкаменный) был хорошо освоен древними новгородцами и использовался ими для связей с племенами Приобья: ненцами (самодами), манси (вогулами), хантами (остяками).

Кроме этого пути пользовались для перехода через Урал волоком с реки Щугора (приток реки Печора) на реку Сыгву, впадающую в реку Северная Сосьва (приток реки Обь). В XII в. этот путь был известен как Зырянская дорога, впоследствии — Русский тес, названный так по затесам на деревьях.

Был освоен и морской путь в Северное Зауралье. Он шел вдоль побережья и через пролив Югорский Шар, выходил к полуострову Ямал, который древнерусские мореходы преодолевали волоком и затем попадали на реку Обь. Морской путь в общей сложности составлял 5 тыс. км, что равно было путешествию из Новгорода в Лондон и обратно.

Интенсивный процесс продвижения трудового населения на восток был прерван монголо-татарскими захватчиками, орды которых осели в Волжской Булгарии (районы Поволжья и Прикамья), закрыв путь в Зауралье. Они подвергли жестокому ограблению местные сибирские племена Зауралья.

Тем временем Русь упорно боролась за свое освобождение. Ее борьба с монголо-татарским игом имела огромные последствия для судеб не только русского народа, но

и многих других народов, в том числе и Сибири, попавших под ярмо завоевателей.

В 1380 г. на Куликовом поле после почти полутораста лет жестокого ханского ига объединенные силы Руси под предводительством московского князя Дмитрия Ивановича нанесли Золотой Орде сокрушительный удар.

Решающую роль в защите окраин растущего Московского княжества сыграл трудовой русский народ. Русские крестьяне и посадский люд стали вновь возвращаться в плодородные южные земли, опустевшие после монголо-татарского нашествия. Их продвижению на старые места способствовала и новая историческая обстановка. Остатки Золотой Орды и другие ханства уже не могли постоянно угрожать крепнувшей Москве. В то же время усиливающаяся эксплуатация крестьян со стороны собственных феодалов вынуждала недовольных уходить из центральных областей Московского княжества не только на северные, но и на южные окраины. Там, в верховьях Дона, стали складываться казачьи общины, которым в дальнейшем суждено было сыграть выдающуюся роль в освоении и обороне не только южных, но и восточных окраин Русского государства. Казачьи станицы стали опорными пунктами в защите степных границ Руси.

Оборона юго-восточных окраин Московского государства опиралась на опыт борьбы народных масс с набегами татар. В 20-х годах XVI в. по рекам Упа и Ока устраиваются засечные черты (искусственные преграды из поваленного леса), опирающиеся на естественные преграды: леса, реки, болота. Строились каменные крепости, непосредственно контролирующие броды рек. На реке Оке были построены сильные крепости-города: Нижний Новгород, Городец (Касимов), Коломна, Кашира, Серпухов, Таруса, Калуга, Козельск. В 60-е годы XVI в. эта линия обороны сомкнулась под названием Большой засечной черты и практически была непреодолима для татарских набегов.

Обезопасив южные границы от набегов крымских татар, русское правительство нанесло удар на востоке по Казанскому и Астраханскому ханствам, включило их в состав Русского государства. Подчинение Руси этих ханств открыло русским переселенцам кратчайший путь из центра государства к сибирским землям. Этот путь шел по населенным землям и крупнейшим рекам: Оке, Волге и Каме. Благоприятной ситуацией воспользовались

и русские промышленники. Предприимчивые солепромышленники Строгановы получили в 1558 г. от правительства Ивана IV жалованную грамоту на освоение земель по рекам Каме, Чусовой и Сылве, верховья которых находились на Уральском хребте, откуда открывалась дорога в Зауралье.

Уже к 1574 г. Пермская вотчина Строгановых быстро заселялась. Здесь насчитывались десятки деревень и ремесленных слобод. Крестьяне и мастера-умельцы строгановской вотчины «дворы ставили, пашни распахивали, пожни расчищали, в реках и озерах рыбы ловили, а где обнаруживался соляной «рассол», там варницы ставили и соль варили, и трубы соляные и кладези делали, и дрова секли к соляному варению». Вместе с тем строгановские люди организовывали добычу железа, мелкое ремесленное производство.

Хозяйственная деятельность русских переселенцев в Прикамье явилась прочной основой закрепления этого района в составе Русского государства, базой для дальнейшего развития экономических отношений с народами Урала и Зауралья. Однако успешному освоению русскими людьми Западного Приуралья и Сибири препятствовало Сибирское ханство. Его феодалы проявляли исключительную агрессивность. Они совершали набеги, разоряли не только русские поселения по Верхней Каме, но и поселения местных жителей, принявших русское подданство. Строгановы обнаружили полную неспособность справиться с татарскими набегами.

Правители Сибирского ханства приняли меры, направленные на то, чтобы вытеснить русских переселенцев в Прикамье. Первоначально хан Кучум даже признал вассальную зависимость Сибирского ханства от Руси и принял московского посла Третьяка Чебукова в своих владениях. В это же самое время его послы отправились в Крым и просили пушек и военного снаряжения для Сибирского ханства¹. В 1573 г. хан Кучум открыто выступил против русских поселенцев и строгановских владений в Сибири. Он захватил речные пути, ведущие из Сибири за Урал, его войска под предводительством племянника Маметкула подвергли разграблению остяцкие и вогульские племена и вторглись на территорию русских

¹ См.: Вопросы истории, 1969, № 12, с. 109.

поселений. По указанию Кучума был убит московский посол Т. Чебуков.

В этих условиях в Зауралье появился отряд казачьего атамана Ермака.

До нас дошли некоторые сведения о происхождении Ермака. Дед его, Афанасий Григорьевич Аленин, был посадским человеком города Суздаля. В трудные годы он переехал во Владимир, где нанялся в ямщики. Дети А. Г. Аленина Родион и Тимофей ушли на реку Чусовую к Строгановым и гоняли струги по реке, а затем проводили караваны судов вотчинников по Волге к Астрахани. Тимофей Афанасьевич ушел от Строгановых на Дон, а сын его, Василий Тимофеевич, по прозвищу Ермак, уже во главе ватаги казаков пришел с Дона на Волгу, а затем и в Зауралье, где был принят вместе со своим отрядом на службу Строгановыми.

Для Строгановых, как и для московского правительства, в то время важно было сохранить русские позиции в Прикамье, обеспечить защиту этих земель. Поэтому перед отрядом Ермака были поставлены оборонительные цели. Получив от Строгановых необходимое снаряжение и боеприпасы, Ермак и его казаки смогли приступить к осуществлению стоявших перед ними задач.

Свой первый поход против войск сибирского хана Ермак совершил в сентябре 1578 г. в верховья реки Сылвы. В результате этого похода не только были проверены ратные качества его участников, но и установлено, что военное могущество Сибирского ханства слишком преувеличено. Вместе с тем Ермак подметил и слабость государственного механизма Сибирского ханства, раскинувшегося на огромных пространствах.

Он увидел, что многие племена, эксплуатируемые ханством, враждебно относятся к самому хану Кучуму. Все это уже тогда, видимо, натолкнуло Ермака на мысль о сокрушении господства Сибирского ханства. Возвратившись после похода в Чусовой городок — центр строгановских владений, Ермак стал тщательно готовиться к новому походу с целью разгрома Сибирского ханства. Перед походом отряд Ермака насчитывал 1650 человек. Он был разделен на пять полков. На вооружении казаков находились три пушки, 300 пищалей (фитильные ружья), самострелы, луки, сабли и боевые топоры.

Хан Кучум, мобилизовав все силы ханства и подвластных ему племен, мог собрать около 10 тыс. человек.

На вооружении у татар и их вассалов были две пушки, луки, сабли и метательное оружие — копья. Этому многочисленному войску дружина Ермака должна была нанести поражение в первых же боях, с тем чтобы захватить инициативу в ведении боевых действий и отколоть от Кучума его вассалов.

Вступая в пределы владений Сибирского ханства, Ермак отдал строгий приказ содержать оружие в готовности, но не чинить зла местным племенам. На стоянках приказывалось обносить стан острогом (заостренные бревна, вкопанные вертикально). Отряд Ермака, поднявшись по Чусовой, а затем по ее притоку Серебрянке, перешел волоком на реку Тагил, в Зауралье, где в ее верховьях остановился на зимовку. В мае 1580 г., спускаясь по Тагилу, казаки нанесли поражение мурзе Епанче и заняли город Епанчин (Туринск), а затем овладели городом Чинги-туре (Тюмень).

Хан Кучум усиленно готовился к встрече с Ермаком. Столица ханства Кашлык (Искер) была дополнительно укреплена каменными и деревянными оборонительными сооружениями.

У Бабасановых Юрт на реке Тоболе, недалеко от татарского городка Карачин, в июне 1581 г. произошло столкновение с воинами Маметкула. Казаки Ермака вышли из острога. Ружейный залп по атакующей коннице отбросил ее, но не прекратил боя. Тогда воины Ермака бросились врукопашную, и татары, не выдержав натиска, обратились в бегство. Победа следовала за победой. Впереди оставался Искер, где сосредоточились основные силы Сибирского ханства.

1 октября 1582 г. начался штурм укреплений Искера на Чувашском мысу, но он оказался неудачным из-за хорошо оборудованных защитных сооружений. 23 октября штурм повторился. Воины Кучума, отбив штурм, сами вышли на вылазку, но в рукопашном бою были наголову разбиты. Победа русских воинов облегчалась еще и тем, что остяки и вогулы во время боя ушли из войска Кучума в свои жилища. Ермак беспрепятственно вошел в столицу ханства, покинутую Кучумом.

В последующие годы Ермак разбил остатки ханских войск, причем захватил в плен и Маметкула. Под контролем Ермака оказались многие районы по Иртышу и Оби. Коренные сибирские племена заключили мирные соглашения с Ермаком, который разрешил жить им на

прежних местах. Между казаками и местным населением установились мирные отношения. Об этом свидетельствует и такой факт: когда из Москвы на помощь Ермаку пришли 500 человек правительственных ратных людей, татары, остяки и вогулы снабжали их продовольствием, чем спасли дружину Ермака от надвигавшегося голода.

Несмотря на тяжелую зимовку, отряд Ермака успешно отражал набеги вассалов Кучума, откочевавших в Прииртышье.

Летом 1585 г. Кучум с 1000 воинов появился на реке Вагае (приток Иртыша). Ермак со 150 казаками вышел ему навстречу и остановился на ночлег недалеко от устья Вагая. В ночь на 6 августа, в грозу, татары, тайно переправившись к месту стоянки Ермака, напали на спящих казаков. В завязавшемся бою Ермак дрался до последней возможности, но, пробившись сквозь толпу неприятеля к стругам, оступился и утонул. Татары, как свидетельствуют легенды местных народов, обнаружив тело Ермака на берегу реки, положили его на помост для обозрения и расстреливали погибшего из луков. По преданию, раны Ермака источали кровь, что привело татар в суеверный ужас, и они с почестями погребли останки грозного для них атамана.

Поход дружины Ермака сыграл огромную роль в хозяйственном освоении Зауралья и Сибири. Разгром Сибирского ханства положил конец монголо-татарскому господству в Сибири. В состав России окончательно вошли ранее захваченные и подвластные сибирским ханам башкиры, манси, ханты и сибирские татары, но самое главное — был свободен сухопутный путь в глубинные сибирские земли. Успех боевых действий отряда Ермака следует видеть прежде всего в высокой дисциплинированности и воинском умении казаков. Кроме того, имело важное значение и отношение Ермака к местному населению, находившемуся под властью Кучума.

В то же время многочисленное ханское войско, пестрое по своему национальному составу, а потому трудноуправляемое, терпело неудачи. Не отличалось оно и решительностью в рукопашных схватках. Особенно неохотно вступали в бой подвластные ханству народы — вогулы и остяки, не желавшие погибать за чуждые им интересы. Нельзя не учитывать и того, что выступление отряда Ер-

мака против Сибирского ханства явилось логическим продолжением общенародной борьбы русского народа с последствиями монголо-татарского ига. Оно началось в обстановке набегов, грабежей и разорения, чинимых сибирскими ханами уральским и сибирским поселениям не только русского, но и коренного населения. Поэтому моральный дух и сплоченность казацкого отряда были чрезвычайно высоки, ибо казаки выступали защитниками угнетенного народа. «Последний монгольский царь *Кучум*... был разбит *Ермаком*»¹, — отмечал К. Маркс в своих записках по русской истории. Борьба русского народа, направленная против монголо-татарского угнетения, не преследовала цели уничтожения ни татарского населения, ни подвластных им народов. Казаки и русские крестьяне не стремились к угнетению других народов. Казаки Ермака не сгоняли с родных мест коренное население. С приходом русского отряда прекратились бесконечные междоусобицы, разжигаемые сибирскими ханами. Сами казаки входили в мирный контакт с местным населением.

Память о Ермаке Тимофеевиче русский народ сохранил на века. О нем слагались легенды, а стихотворение поэта-декабриста К. Ф. Рыльева «Смерть Ермака» стало народной песней.

По образному выражению историка А. П. Шапова, коренного сибиряка, «выходцы Ермака пробили и отворили... широкую дверь в Сибирь»².

Так спустя 100 лет после свержения Русью монголо-татарского ига и разгрома последнего осколка Золотой Орды на восточных окраинах государства — агрессивного Сибирского ханства — стало возможным мирным путем продвигаться на восток и осваивать огромные сибирские пространства. Несмотря на отдельные стычки правительственных отрядов со сторонниками хана Кучума, откочевавшими в Барабинские степи и периодически производившими набеги, в Сибири происходил процесс мирного слияния коренного и русского населения. Русское правительство в случае дружественных отношений не препятствовало свободному вхождению других народов в состав Русского государства. Примером этому может служить добровольное вхождение Касимовского татарского хан-

¹ Архив Маркса и Энгельса. М. — Л., 1946, т. 8, с. 166.

² Русское слово, 1864, № 8, с. 20.

ства, получившего в Центральной России земли и города. Столицей ханства стал древний русский город Городец (Касимов)¹. В Сибири добровольно приняло русское подданство Кодское племенное объединение хантов еще в конце XV в. Племенные вожди помогали в строительстве русских городов — Сургута, Нарыма, Томска. В 80-е годы XVI в. племена нижнего течения Оби (ханты и манси) приняли добровольно русское подданство. В состав России вошли и многие татарские улусы. В конце XVI — начале XVII в. в состав Русского государства добровольно вошли племена Среднего Приобья (чаты) и томские татары.

2. Навстречу солнцу

Через «широкую дверь», открытую походами Ермака, в необозримые земли Сибири «навстречу солнцу» по рекам и сухопутным дорогам устремились широким потоком русские люди. Вслед за землепроходцами туда шли крестьяне и ремесленники, промышленники и купцы. В целях закрепления новых земель и народов в составе Русского государства вслед за первооткрывателями направлялись и правительственные экспедиции. Русское население, используя разветвленную сеть великих сибирских рек, преодолевая волоком препятствия, вышло на реку Лену, а затем достигло и берегов Тихого океана.

В конце XVI — начале XVII в. основным путем в Сибирь была дорога, открытая дружиной Ермака, из города Соликамска до верховьев Туры. Здесь в 1598 г. был основан город Верхотурье, сыгравший огромную роль в продвижении русского населения в Сибирь и на Дальний Восток. Между этими городами была проложена мощная дорога. В Верхотурье был построен склад, из запасов которого снабжались хлебом служилые люди и отпускались семена первым крестьянам для заведения пашни.

Сибирские пространства осваивались быстро: в 1586 г. была основана Тюмень, в 1587 г. — Тобольск, в 1604 г. — Томск, в 1619 г. — Енисейск.

Одним из важнейших пунктов дальнейшего проникновения русских в Прибайкалье стал Енисейский острог.

¹ Основан в 1152 г. Юрием Долгоруким. В 1471 г. переименован в Касимов.

Отсюда начались походы на Лену, Ангару и к Байкалу. В 1627 г. ушел на реку Ангару Максим Перфильев с отрядом в 40 человек. Они первыми достигли бурятских жилищ. В следующем году на Лену ходили многочисленные отряды Василия Бугра и Василия Хрипунова. В 1631 г. казаки-первопроходцы основали Братский и Усть-Кутский остроги.

Осенью 1632 г. отряд сотника Петра Бекетова основал на правом берегу реки Лены Ленский острог. В челобитной он писал, что весной, после ледохода, пришел с людьми в Якутскую землю и острог поставили. «А преж... меня на великой реке Лене... острогу никто нигде на Лене... не стонавливал...»¹ В 1640 г. в острог прибыли воеводы Петр Головин и Матвей Глебов с целью создать Якутское воеводство. В 1643 г. острог был перенесен на более высокое и удобное место в 70 км от прежнего и стал называться Якутским. Он стал административным центром края. Отсюда началось продвижение русских людей к Ледовитому и Тихому океанам. В 30—40-х годах XVII в. были обследованы бассейны рек Яны, Индигирки, Алазеи, Колымы. Первопроходцы по наказу правительства и местной сибирской администрации обязаны были произвести описание и составить чертежи новых территорий, дать сведения о быте заселявших их людей. Им вменялось в обязанность принимать местное население Сибири и Дальнего Востока в русское подданство. Сведения о сибирских землях и карты стремились добыть иностранцы, так как «в них содержалась информация о возможной и действительной мощи соперника, его политическом, экономическом и военном потенциале»².

Иностранцев интересовал прежде всего морской путь, открытый русскими поморами еще в XI столетии не только к островам Новая Земля, Грумант (Шпицберген), но и к берегам сибирской земли. Первым к устью Двины через Белое море в 1553 г. прошло судно англичанина Р. Ченслера. В 1565—1566 гг. в Колу стали прибывать и голландские суда. Голландцы проявляли особый интерес не только к поискам морского пути, но и к экономическому состоянию Сибири. Желание получить такую информацию проявил голландец О. Брюнель, который в

¹ Цит. по: Алексеев А. И. Хождение от Байкала до Амура. М., 1976, с. 16.

² Вокруг света, 1979, № 3, с. 23.

1554 г. в Холмогорах был арестован как шпион. Выйдя из тюрьмы, голландец втерся в доверие к Строгановым и участвовал в поездках по Сибири. Вскоре стали ясны цели упорных исканий Брюнеля. Побывав на Оби, Брюнель уехал за границу, а в 1584 г. он возглавил экспедицию, которая, однако, смогла дойти лишь до Югорского Шара. «Мало оказалось узнать дорогу, нужно было усвоить высокое искусство русского полярного кораблевождения»¹.

Англичанин С. Барроу также упорно пытался в 1556 г. пройти вслед за поморами на реку Обь. Голландец В. Баренц неоднократно (1594, 1596, 1596—1597 гг.) стремился освоить этот путь с целью попасть по нему в Китай и Индию, но смог дойти только до Новой Земли. Неоднократно пытались воспользоваться Северным морским путем впоследствии и другие мореплаватели: Г. Гудзон (1608 г.), В. Гордон (1611 г.), Ян ван Горн (1612 г.) и другие. В своем желании проникнуть в Сибирь иностранцы изыскивали различные поводы. В 1582 г. англичане просили разрешения русского правительства торговать в бассейнах северных рек, в том числе и на Енисее. Они намеревались использовать хорошо освоенный русскими морской путь из Архангельска в древнюю Мангазею, которая в 1600—1601 гг. была превращена в крепость. Русское правительство, справедливо опасаясь, что «есть возможность... немцам (иностранцам) пройти в Мангазею из своих земель, минуя Архангельский город... которые многим людям сибирских городов могут учинить разбой», запретило пользоваться в 1620 г. «морскою дорогою»².

Настойчивые попытки иностранцев проникнуть в Сибирь не укрылись от внимания русского правительства. Это было одной из причин, побудивших его ускорить освоение и принятие сибирских земель в состав России. Правительственные отряды продвигались по уже известным и вновь проторенным дорогам, строили укрепленные города. Основание города Березова (1593 г.) и Обдорского городка (1595 г.) сделало надежным старый северный путь из Устюга Великого в Сибирь.

¹ Скалон В. Н. Русские землепроходцы XVII в. в Сибири. М., 1951, с. 40—41.

² См.: Бахрушин С. В. Научные труды. М., 1955, т. 8, ч. 1, с. 91—92.

В 1636 г. из Томска вышел казачий отряд Дмитрия Копылова и Ивана Москвитина на Лену для обследования «Ленской земли». В следующем году отряд казаков из Якутска прибыл на реку Алдан, где из рассказов тунгусов они узнали, что на востоке, на побережье Ламы (океана, моря), имеются земли, богатые соболями. Копылов в 1639 г. послал туда для разведки отряд из 32 казаков во главе с И. Москвитиным. По реке Мае отряд вышел к хребту Джугджур, а затем, перейдя его по реке Улье, спустился к Охотскому морю. Спустя 60 лет после похода Ермака продвижение «навстречу солнцу» завершилось на берегах Тихого океана. Путь протяженностью почти в 10 тыс. км по тайге и тундре был проложен русскими землепроходцами.

Отряд Москвитина, обследовав устья рек Ульи и Охоты, продвинулся на юг и достиг Амура, осмотрел его устье и прилегающее побережье Охотского моря. В отчетах, составленных Москвитиным, упоминались Шантарские острова и остров Сахалин, описывался также быт народов, населяющих эти места. Казак из отряда Москвитина Н. И. Колобов писал в своей «скаске»: «А живут... люди... по Амуру реке дворами и хлеб у них и лошади и скот и свиньи и куры есть и вино курят и ткут и прядут со всего обычая русского (т. е. как и русские.— *Ред.*)»¹. Далее сообщалось, что между тунгусскими племенами и даурами живут гиляки (нивхи), с которыми дауры торгуют. Дауры в обмен на меха дают им хлеб и крупу. В «скаске» упоминались и сахалинские айны. Н. Колобов отметил, что «бородатые дауры» и гиляки часто враждуют между собой². Так были получены ценные сведения о населении вновь открытых районов и даны описания Амура, побережья Охотского моря, Шантарских островов и острова Сахалин.

В 1641 г. состоялась экспедиция тобольского казака Курбата Иванова в верховья Лены и ее притоков. В Якутск им был послан чертеж огромных пространств, освоенных русскими людьми. Все сведения, собранные русскими землепроходцами за 10—15 лет, были отраже-

¹ Цит. по: Русские мореходы в Ледовитом и Тихом океанах: Сб. документов. М.—Л., 1952, с. 51—52.

² Н. Колобов, составлявший «скаску» о битвах по слухам, вероятно, отождествил дауров, которых хорошо знал, с сахалинскими айнами, называя их «бородатыми даурами». Айны в отличие от дауров носили бороды и враждовали с гиляками.

ны на чертеже К. Иванова. Карта охватывала огромную территорию от Байкала до Ледовитого океана. В 1642 г. К. Иванов побывал на озере Байкал и составил «чертеж Байкалу... и землицам...».

В 1643 г. на реку Амур из Якутска отправляется большая по тому времени экспедиция в 132 человека во главе с Василием Даниловичем Поярковым. По наказу первого якутского воеводы Петра Головина Поярков обязан был отыскать путь на Амур и «пашенную землю» — Даурию.

Отряд направился по Лене и Алдану, а затем, пройдя по его притоку Учтуру, повернул на реку Гонам. Плавание по Гонаму было сопряжено с большими трудностями: пороги, которых Поярков насчитал 64, грозили большой опасностью. На порогах одну из ладей так раскачало, что 8 пудов свинца, лежавших на корме, выбросило за борт. Пять недель поярковцы тянули свои ладьи бечевой вверх по Гонаму. Дальнейший путь они проделали зимой, на лыжах и санях дойдя до Станового хребта. Часть отряда Поярков оставил с основным припасом пищи под командой пятидесятника Минина на Гонаме, а с остальными участниками похода он перешел хребет и достиг одного из притоков Зеи — истока реки Брянты. Построив большие плоскодонные лодки, поярковцы по Брянте и Зее достигли даурского селения Умлекан и зазимовали в нем. Только весной, перенеся тяжелую зимовку, поярковцы смогли продолжить путь по Зее к Амуру. Дальнейший путь отряда Пояркова проходил уже по Амуру. Спускаясь вниз по реке, поярковцы видели пахотные земли. Особенно тучными нивами выделялись берега реки Сунгари. Иногда местные племена — дауры и дючеры пытались нападать на отряд. Как выяснилось, нападения на казаков инспирировались воинственными соседями — маньчжурскими ханами.

Но Поярков продолжал идти по Амуру и вскоре достиг реки Уссури, где жили натки (нанайцы). Через некоторое время поярковцы дошли до устья Амура и встретились с другим народом — гиляками (нивхами). Приближались холода, и поярковцы встали на зимовку, готовясь к дальнейшему походу по морю. Местные жители сообщили В. Пояркову о взаимоотношениях с воинственными маньчжурами, воевавшими с Китаем и монгольскими ханами. Жители рассказывали, что маньчжуры периодически совершают набеги на земли дауров и дю-

черов с целью военного грабежа и захвата пленных¹. Маньчжурские правители не стремились учредить на Амуре свою администрацию, а довольствовались лишь грабежами и разорением дауро-дючерских земель².

Весной 1645 г. отряд Пояркова вышел в Охотское море и справа по выходе из Амура казаки увидели на горизонте берега земли—остров Сахалин. Продолжая свой путь, поярковцы достигли устья реки Ульи, и лишь после зимовки в июне 1646 г. они вернулись в Якутск. Так спустя три года закончилось труднейшее путешествие землепроходцев, прошедших путь в 8 тыс. км по новым землям.

В своем отчете о походе Поярков писал, что даурские жители маньчжурскому хану дань не дают и с ним не торгуют. А натки (нанайцы) живут по улусам и никому дани не платят³. Его донесения подтверждают тот факт, что народы Дальнего Востока в период прихода туда русских были независимы от маньчжурских правителей.

Наиболее успешным был поход казаков под руководством Е. П. Хабарова в Приамурье. Он шел по следам русских промышленников и отряда В. Пояркова. Ерофей Павлович Хабаров знал об их походах, но, будучи человеком энергичным и любознательным, решил идти на Амур более коротким путем.

Хабаров происходил из посадских людей Великого Устюга. До прихода в Сибирь он жил в Сольвычегодске, где содержал соляные варницы. В 1630 г. он и его брат Никифор обосновались на Енисее. На новом месте Хабаров занялся хлебопашеством и даже нажил хорошее состояние. Но его неугомонная натура требовала действий. За свой счет он набрал 27 работников и решил идти на реку Лену. Здесь он занялся солеварением и хлебопашеством, снабжал хлебом и солью жителей Якутска и острогов, расположенных на Лене. Помимо этого Хабаров открыл и пушной промысел. Но достаток не принес ему счастья. Якутские воеводы забрали у него 3 тыс. пудов хлеба в «государеву казну», затем описали в казну соляные варницы и отобрали пашенные земли.

¹ Дауры — монголоязычные племена, не являвшиеся родственными племенам маньчжуров. Маньчжуры — с 1616 г. название народностей объединенного союза мелких тунгусо-маньчжуроязычных племен, живших на территории современной Южной Маньчжурии.

² См.: Алексеев А. И. Хождение от Байкала до Амура, с. 30.

³ См.: Приморский край. Владивосток, 1979, с. 26—27.

Переселившись на новое место в устье реки Киренги в 1641 г., Хабаров основал там селение, впоследствии названное Хабаровкой, и снова развил бурную хозяйственную деятельность. Но и здесь его в 1643 г. настигла рука якутского воеводы, который отобрал земли, а Хабарова посадил в тюрьму за отказ безвозмездно снабжать якутскую казну хлебом. Только в 1645 г. он вышел из тюрьмы и снова решил попытать счастья на новых, еще не полностью освоенных землях.

В марте 1649 г. Хабаров написал на имя нового якутского воеводы Д. Францбекова челобитную, в которой просил его разрешить поход на Амур. Рассмотрев челобитную, воевода разрешил Хабарову с охочими людьми в количестве 150 человек без государева жалованья идти в Приамурье. Хабарову предписывалось в походе действовать в основном мирными средствами. Помимо всего воевода приказал «Ерофейке... послать в Якутский острог... рекам чертеж»¹.

Охочих людей у Хабарова собралось всего 70 человек, но это не остановило его. Заняв денег у самого воеводы Францбекова, в конце марта 1649 г. Хабаров вместе с отрядом, выйдя из Илимского острога, осенью добрался до Тугира — притока Олекмы и зазимовал там. Однако уже в январе 1650 г., воспользовавшись нартами, казаки прошли вверх по Тугиру (Тунгиру) и преодолели отроги Саянского хребта. Весной они дошли до даурского селения Лавкай² на Амуре. Здесь Хабаров оставил часть своего отряда, а сам с группой из 20 человек возвратился за помощью в Якутск.

26 мая 1650 г. он явился в Якутск с докладом и чертежами о проделанном пути. В своем отчете Хабаров советовал русскому правительству «завести пашню в Даурии» и обеспечить восточносибирские города хлебом. Поэтому воевода сразу же сообщил в Москву о том, что «тебе государю будет прибыль большая и в Якуцкий острог... хлеба присылать будет не надобно ибо, государь... та Даурская земля будет прибыльнее Лены... и против всей Сибири место в том украшено и изобильно»³.

Францбеков, не ожидая ответа царя, выделил Хабарову 21 стрельца, а всего с добровольцами Хабаров на-

¹ Вокруг света, 1979, № 3, с. 22.

² Ныне железнодорожная станция Ерофей Павлович.

³ Цит. по: Алексеев А. И. Хождение от Байкала до Амурса, с. 32—33.

брал 117 человек. Осенью 1650 г. он вернулся в Лавкай. Оставшиеся здесь казаки доложили ему о попытках враждебно настроенных дауров нападать на их селение. Хабаров, собрав весь свой отряд, пошел против дауров, засевших в городке князя Албазы — Албазине. Этот населенный пункт, находившийся в 250 км к востоку от слияния Аргуни и Шилки, был хорошо укреплен, но дауры оставили его и отступили. Преследуя отступающих, отряд Хабарова через десять дней столкнулся с их многочисленным войском. Однако и на этот раз казаки одержали победу. Недалеко от этого места Хабаров построил острог и оставил в нем небольшую группу крестьян для обработки пашен, а сам с остальными казаками возвратился в Албазин на зимовку. После зимовки Е. П. Хабаров в июне 1651 г. начал свой героический поход вниз по Амуру.

20 августа 1651 г. отряд Хабарова дошел до городка князя Толги. Это был хорошо укрепленный городок, обнесенный стенами. Городок был взят без боя. Пленные вместе со своим князем принесли присягу на верность русскому царю. Хабаровцы по-хозяйски начали было обживать новое место: строить избы, готовить земли под пашни, но в сентябре дауры, жившие до этого времени мирно и привозившие казакам продовольствие, вдруг побросали свои жилища и ушли всем улусом. Хабаров был вынужден оставить городок и спуститься вниз по Амуру. Здесь в острожке Ачанском, расположенном на правом берегу Амура, на мысе Джаори, в 3 км от нынешнего села Троицкого, отряд Хабарова расположился на зимовку. В марте 1652 г. казаки внезапно обнаружили под стенами своего острога большое войско маньчжуров, вооруженных пищальями и пушками.

Дело заключалось в том, что на всем пути следования хабаровцев маньчжурские лазутчики с тревогой следили за их действиями. Хозяйственная деятельность русских казаков и крестьян вызывала у маньчжурских феодалов законное опасение, что на фоне их политики ограбления племен Приамурья русские показывают себя с лучшей стороны и рано или поздно найдут общий язык с трудолюбивыми даурами. На первых порах маньчжуры пытались разжечь вражду между даурами и русскими поселенцами и чужими руками уничтожить отряд Хабарова. Когда же их расчеты не оправдались, они, невзирая на то, что расстояние от границ маньчжурской территории

до Амура составляло почти 1000 км, решили выступить против хабаровцев собственной военной силой. Первым увидел неприятеля и поднял тревогу есаул Андрей Иванов. Немногим казакам удалось надеть кольчуги. Противник успел уже пробить брешь в стене, но казаки под предводительством Е. Хабарова и А. Иванова не растерялись. Они подтянули к пролому медную пушку и открыли огонь из пищалей, установленных на стенах. Маньчжуры отступили. Казаки, воспользовавшись замешательством неприятеля, бросились вперед. И хотя их было всего 300 человек, маньчжуры были разбиты. В качестве трофеев казакам достались пушки, многоствольные пищали и знамена.

Хабаров, не желая обострять отношения с маньчжурскими ханами и учитывая малочисленность своего отряда, вынужден был возвратиться вверх по Амуру. В середине мая хабаровцы встретились с отрядом численностью 137 человек во главе с Т. Чечигиным, Д. Поповым и А. Петриловским, посланным из Якутска на помощь Хабарову. Еще до этой встречи из состава отряда Т. Чечигина на поиск хабаровцев была отправлена команда казаков из 27 человек во главе с И. Нагибой. Она прошла мимо отряда Хабарова и вышла из устья Амура в открытое море, а затем реками Ленского бассейна 15 сентября 1653 г. возвратилась в Якутск. Так, отряд И. Нагибы после В. Пояркова еще раз прошел морским путем в центр Восточной Сибири.

Во время похода Хабаров строго следил за дисциплиной своих людей. Попытка части казаков во главе с С. Поляковым отделиться от объединенного отряда была пресечена решительными действиями Хабарова.

В августе 1653 г. на Амур прибыл московский дворянин Д. И. Зиновьев с указом подготовить все необходимое для приема правительственного войска. В устье Зеи он встретился с Хабаровым, для которого эта встреча оказалась недоброй. Недовольные строгостью Хабарова казаки написали на него жалобу, а говоря языком того времени — навет, в котором обвинили его в притеснениях и нарушении государева дела. Зиновьев, использовав эту жалобу, отстранил Хабарова от руководства отрядом и подверг унижениям. Он отобрал у Хабарова все его имущество и под арестом повез в Москву, прихватив с собой и его долговую расписку из Якутска. Таким образом, Е. П. Хабаров превратился в государева должника.

В Москве, в Сибирском приказе, начался разбор дела Хабарова. Несмотря на то что Зиновьев в черном свете выставил деятельность Хабарова на Амуре, 12 июня 1655 г. Сибирский приказ оправдал Хабарова.

За долгие годы службы Хабаров получил звание сына боярского — попал в привилегированный слой служилых людей, но ни жалованья от царя, ни имущества от дворянина Зиновьева Хабаров не дождался. В 1658 г. он возвратился на Лену, в Усть-Киренгский острожек, куда был назначен ответственным за гражданские дела в округе. Оклад за службу ему полагался натурой, но он отказался от хлебного жалованья и снова занялся хлебопашеством.

Однако прежние долги взимались с Хабарова, и в 1660 г. он угодил даже в тюрьму. Но вскоре под поручительство Хабаров был освобожден из тюрьмы, хотя и продолжал оплачивать долги. На склоне лет в 1667 г. Хабаров, подарив свою заимку в Усть-Киренге монастырю, намеревался вернуться в Даурию, куда буквально нахлынула волна переселенцев, убегавших от произвола местной администрации. Об этом замечательном человеке спустя много лет будет написано: «...илимский воевода (Зиновьев)... топтал ногами и сажал в железо того почтенного исторического человека, Ерофея Павловича Хабарова, который снабдил Сибирь... солеваренными заводами и приобрел... богатый, цветущий Амур. Даровитый устюжанин... только за то и пострадал, что стоял на дороге неспособному, алчному, но имевшему власть воеводе»¹.

После отъезда Е. Хабарова в 1653 г. в Москву отрядом численностью 370 человек руководил О. Степанов. В 1654 г. маньчжуры преградили путь отряду Степанова, шедшему вверх по реке Сунгари. Степанов вынужден был зимовать в Кумарском остроге, построенном Хабаровым в 1652 г. в устье реки Кумары (ныне река Кумархэ) — правого притока Амура. Весной 1655 г. 10-тысячное маньчжурское войско с пушками и осадными лестницами окружило острог. Предвидя столкновения с маньчжурами, Степанов хорошо подготовил острог к осаде. Казаки под его руководством выкопали ров, разбросали «чеснок потайный» — железные шипы перед рвом, устроили стены с верхними и нижними бойницами. Для

¹ Исторический вестник, 1884, № 3, с. 513.

водоснабжения гарнизона и тушения пожаров они выкопали глубокий колодец. Три недели маньчжуры пытались взять острог, но не смогли.

Велико историческое значение действий Е. П. Хабарова на Амуре. Он совершил славный подвиг, достойный глубокого уважения. Именем Хабарова назван огромный край Дальнего Востока и крупный город Хабаровск, являющийся центром этого края. Не военные победы отряда, а мирное обживание края привлекло в районы Дальнего Востока русских переселенцев из-за Урала, из Забайкалья и Якутии. Благодаря земледелию и ремеслу налаживались торговые отношения с местными племенами. Эти многообразные связи поселенцев с местным населением способствовали росту русского влияния на Дальнем Востоке. Вслед за хозяйственным освоением новых земель последовало административное оформление и юридическое закрепление самых дальних окраин Сибири.

В 1658 г. в Забайкалье основывается Телембинский острог, а затем при впадении речки Нерчи в Шилку вместо Шилкского, существовавшего с 1656 г., — Нерчинский острог, ставший административным центром Нерчинского уезда.

С 1682 г. официально учреждается административная единица в составе Русского государства — Албазинское воеводство, в которое входила долина реки Амура по обоим его берегам от слияния Шилки и Аргуни до реки Бурияды.

Огромная энергия и настойчивость русских землепроходцев в сочетании с миролюбивыми отношениями с местным населением дали блестящие результаты. Всего за 70 лет без применения военной силы к европейской части Русского государства были присоединены огромные территории. Подвиги русских землепроходцев нельзя сравнить с «подвигами» испанских конкистадоров Ф. Писсаро, Э. Кортеса, которые, уничтожив древнюю культуру индейцев, подвергли их государства ограблению и разорению. Русские землепроходцы, наоборот, открыли дорогу русским крестьянам и ремесленникам, которые вместе с коренным населением строили города, поселки, прокладывали пути, способствовавшие укреплению дружеских связей между народами Русского государства.

ОСВОЕНИЕ НОВЫХ ЗЕМЕЛЬ

1. Сибирская целина

До прихода русских землепроходцев на огромных и малозаселенных пространствах Западной и Восточной Сибири проживало многоязычное население. Его общая численность, по самым смелым оценкам, не превышала 200 тыс. человек. Кроме того, в Приморье и Приамурье проживало около 30 тыс. человек¹. В этом краю жили манси и ханты, ненцы и селькупы, татары и киргизы, якуты и буряты, дауры и эвенки, нанайцы и чукчи, коряки и ительмены, а также многие другие народности.

Народы, жившие в южной части Сибири, а также в Приамурье, занимались главным образом скотоводством. Западносибирские татары в Барабинской степи разводили лошадей, крупный рогатый скот. Существовавшее в примитивной форме земледелие носило подсобный характер. У бурят сложился скотоводческо-земледельческий комплекс ведения хозяйства. Так, в Предбайкалье было развито скотоводство полuosедлого типа, с заготовкой кормов на зиму, в Забайкалье — кочевое. Охота и рыболовство имели подсобное значение. В некоторых районах существовало и примитивное земледелие. Бурятам был известен металл. Сходная система хозяйства сложилась и у соседних тувинцев. Якуты занимались разведением лошадей и крупного рогатого скота, а в северных районах — оленеводством. Основным занятием северных народов Сибири были охота и рыболовство. Так, чукчи, коряки и эскимосы занимались преимущественно охотой на морского зверя, а юкагиры — на диких оленей. Кроме того, у части

¹ См.: История СССР с древнейших времен до наших дней. М., 1966, т. 2, с. 335.

народов Сибири дополнительные продукты питания давало собирательство дикорастущих растений. Как сообщают летописи, в Сибири «траву и корение едят повсеместно»¹. На берегах Амура, у дауров и дючеров, существовало пашенное земледелие, которое, однако, также находилось на довольно низком уровне. В целом уровень развития хозяйства у большинства народов Сибири накануне их присоединения к России оставался крайне низким.

Условия жизни сибирских народов отличались большой пестротой. На рубеже XVI—XVII вв. у большинства народов Сибири еще господствовал первобытнообщинный строй или шел процесс его разложения.

Первое государство, как было изложено выше, сложилось у сибирских татар. В конце XVI в. Сибирское ханство достигло внушительных размеров. Его улусы простирались от бассейна Туры на западе до Барабинской степи на востоке. Под властью хана Кучума кроме татар оказались и хантыйские, мансийские и башкирские племена, подвергавшиеся нещадной эксплуатации со стороны феодальной верхушки ханства.

Жизнь сибирских народов осложнялась постоянными междоусобными войнами, а также нападениями более могущественных соседей. Это подрывало и без того низкий уровень развития хозяйства и угрожало уничтожением целых народов. Так, население Забайкалья страдало от набегов северомонгольских ханов, а верховьев Енисея — от феодалов Джунгарии и енисейских киргизов. Народы Приамурья и Приморья неоднократно подвергались опустошительным набегам китайских и маньчжурских феодалов. Только в начале XVI в. во время набегов маньчжуров с территории Приморья было уведено в плен около 25 тыс. человек². Захватчики уводили с собой не только военнопленных, но и население, включая стариков, женщин и детей. Такая политика соседних феодальных государств — Джунгарии, Маньчжурии, северомонгольских ханств не только подрывала производительные силы южных сибирских народов, но и угрожала самому их существованию. Необходимость обороны и спасения населения южных окраин Сибири и Дальнего Востока выдвигалась на первый план. Как показала история, эта

¹ Сибирские летописи. М., 1907, с. 112.

² См.: История Сибири. Л., 1968, т. 1, с. 408.

задача могла быть выполнена только с помощью русского народа.

Хозяйственное освоение Сибири русскими в XVII в. является одной из самых замечательных страниц ее истории.

Первые русские поселенцы встретились за Уралом с девственной природой. «Реки пространны зело и прекрасны, в них же воды сладчайшия и рыб различных зело премножество; на исходищах же рек дебрь плодovitа на жатву и скотом питательная удолия, пространная зело» — так восхищенно описывал летописец сибирскую землю. Однако, несмотря на обильную природу, русским людям, пришедшим в этот необжитый край, пришлось на первых порах очень трудно. Суровые условия жизни, беспрестанная борьба за существование выковали своеобразный сибирский характер русского человека — сибиряка, обживавшего этот суровый и в то же время неповторимо величественный край. Русским людям пришлось в буквальном смысле поднимать целину.

На каждого из коренных жителей Сибири приходилось в среднем более 40 кв. км земельной площади. А если учесть, что даже при охотничьем хозяйстве на одного человека необходимо иметь 10 кв. км угодий, то ясно, что перед русским народом открывались огромные возможности по освоению еще не использованных пространств.

Русские поселенцы не застали здесь столь привычной для Центральной России пашни, хотя часть коренного населения и имела примитивные земледельческие навыки.

Огромные массивы пригодной для пашни земли еще не трогали не только соха или плуг, но даже и мотыга. Поэтому русские поселенцы вынесли немало лишений, связанных с отсутствием хлеба. Уже первые походы русских в Сибирь остро поставили вопрос о продовольствии. Между тем в Сибирь прибывали все новые и новые отряды служилых людей, которых необходимо было снабжать продовольствием. Поэтому уже в первые годы своего продвижения на восток русские вынуждены были обратиться к земледелию.

В начале XVII в. сибирским воеводам поступает указ о заведении «государевой» десятинной пашни. Но для этого нужны были крестьянские руки, а их в Сибири еще не хватало. Попытки же использовать в качестве феодально зависимых хлебопашцев местное население не

увенчались успехом. В итоге для осуществления этой задачи царское правительство приступило к переселению крестьян в административном порядке.

Другим источником увеличения крестьянского населения Сибири была ссылка. Однако и она не дала существенного результата, так как часть ссыльных погибала во время пекучей зимы, а другая уходила в служилые люди. Те же, кого сажали на пашню, не удерживались на ней, а в поисках свободы и лучшей доли бежали дальше, на восток.

Это была одна сторона объективно исторического процесса появления русского крестьянства в Сибири, другая сторона заключалась в притоке добровольцев, прибывавших в Сибирь на свой страх и риск. Только опираясь на этих переселенцев, царские власти смогли решить вопрос о создании сибирской пашни.

Несмотря на то что XVII в. был веком окончательного закрепощения русского крестьянства в Европейской России, сибирские воеводы смотрели сквозь пальцы на приход новых переселенцев. Правда, в связи с массовым бегством крестьян из России за Урал московское правительство было обеспокоено. Но его политика в этом вопросе носила двойственный характер. В первой половине XVII в. оно принимает ряд мер по ограничению переселения в Сибирь. Тем не менее прилив переселенцев в течение всего XVII в. все увеличивался. Это явление продолжалось и позже. В XVIII в. правительство признало невозможность возвращения беглецов к помещикам в Центральную Россию.

Результат переселения крестьян в Сибирь к концу XVII в. оказался весьма значительным. К этому времени в Сибири уже насчитывалось свыше 11 400 крестьянских дворов¹.

Таким образом, решающую роль в создании сибирской пашни сыграло массовое переселение крестьян, уходивших из Центральной России. Факты свидетельствуют о том, что мирное заселение необжитых районов происходило без ведома царской администрации, которая узнавала о существовании крестьянских поселений спустя много лет.

Помимо крестьян хлебопашеством занимались также

¹ См.: История Сибири, т. 2, с. 65.

служилые и посадские люди. Известную роль в устройстве крестьянских поселений сыграли монастыри.

Прежде чем заниматься земледелием, переселенцы должны были получить помощь от государства, которая выражалась в предоставлении «подмоги», ссуды и льгот для устройства крестьянином собственного хозяйства. «Подмога» была безвозвратной помощью государства крестьянину для обзаведения хозяйством. Ссуда деньгами или натурой предоставлялась с условием обязательного возврата. Кроме того, новопоселенцы временно освобождались от феодальных повинностей.

Несмотря на отсутствие крепостнического гнета, сибирский земледелец не был свободен от повинностей. Верховным собственником земли считался государь, поэтому за владение землей сибирский крестьянин обязан был обрабатывать помимо своего надела и государеву пашню.

Непременным условием землеустройства русских переселенцев было наличие свободных участков. После присоединения Сибири русское правительство, заинтересованное в получении пушнины от местного населения, стремилось сохранить за ним земельные угодья. В царских грамотах указывалось, чтобы русских людей воеводы селили на пустых местах. Хотя при отводе земель и происходили некоторые трения, но в целом землеустройство русских пришельцев не повело к сгону с земель коренного населения, как это произошло, например, с североамериканскими индейцами.

Выбор места под пашню производился с большой осмотрительностью. Для определения пригодности земли для будущей пашни производились пробные посевы. Такие опыты в Усть-Куте производились, например, Е. П. Хабаровым. Пробными посевами занимались также крестьяне и воеводская администрация. Например, опыты, проведенные в Даурской земле (нынешняя территория Хабаровского края), дали отличные результаты.

Удачи перемежались с неудачами. Документы того времени сохранили яркие свидетельства упорной борьбы русских крестьян с суровой сибирской природой. Выражения «хлеб позяб», «была засуха» свидетельствуют о тех жестоких ударах, которые получал земледелец в процессе освоения сибирской целины. В борьбе с суровой природой определились места пашен и возделываемые на них культуры. Русский крестьянин принес в Сибирь рожь,

овес, ячмень, пшеницу, горох, гречиху, просо, а из технических культур — лен, коноплю. На огородах он выращивал капусту, морковь, лук, репу, чеснок, огурцы. Русские земледельцы принесли сюда свои, выработанные веками земледельческие навыки, сравнительно высокую для того времени культуру земледелия. Они внедрили в сибирское земледелие систему залежей и паров, трехпольный севооборот. Принесены были в Сибирь неизвестные здесь ранее земледельческие орудия: соха с железными сошниками, деревянная борона, серп, коса-горбуша, топор.

Результатом земледельческого освоения сибирских просторов было повсеместное появление возделанной пашни. С конца XVI до начала XVIII в. русский крестьянин сумел провести своей сохой борозду от Урала до Камчатки. Засеянные поля появились и там, где не знали земледелия даже в его первичной форме. В частности, в 30—40-е годы XVII в. русские поселенцы сумели завести пашню в «соболином краю» — в бассейне реки Лены. Если феодалы России XVII в. стремились к захвату новых земель, то масса эксплуатируемого русского крестьянства пыталась освободиться от крепостнического гнета, уходя на новые, «вольные» земли, где не было помещичьего землевладения. Именно в результате их деятельности раскрывались богатейшие возможности сибирской пашни. К концу XVII в. величина сибирской пашни достигла более 100 тыс. десятин, а валовые сборы зерна (в основном ржи) достигали 4 млн. пудов. Московское правительство сочло задачу создания сибирской пашни решенной и перестало снабжать Сибирь хлебным запасом из центра государства. Отныне сибиряки стали обходиться собственным хлебом.

Таким образом, русский крестьянин при помощи сохи, бороны и серпа совершил исторический подвиг по подъему сибирской целины.

Но этим не исчерпывается значение появления сибирской пашни. Под влиянием русских местное население уже в XVII в. начинает потреблять хлеб, а затем обращается к земледелию по русскому обычаю. Приобщение скотоводов-якутов к русской земледельческой культуре отмечается уже в 70-е годы XVII в. В документах того времени встречаются упоминания о привлечении к земледелию якутов, которые переняли хлебопашество у своих соседей — русских крестьян и заводили свое собствен-

ное хозяйство крестьянского типа. Это одно из ярких свидетельств начала важных изменений в хозяйственной деятельности коренного населения. Под влиянием русских крестьян развивалось земледелие и осуществлялся постепенный переход к оседлости у татар. Постепенно к земледелию начала переходить и часть бурят.

Характерной особенностью развития земледелия в Сибири являлось то, что на русской пахне не использовался подневольный труд местного населения. Задача хлебоснабжения края была решена руками русских переселенцев, находившихся в феодальной зависимости от Русского феодального государства, от сибирских монастырей и от других землевладельцев. Русский человек, бежавший за волей в Сибирь, в конце концов попадал под тот же феодальный гнет, что и в Европейской России, с той лишь разницей, что в подавляющем большинстве случаев нес «тягло» не на помещичьей земле, а на «государевой» десятинной пахне или на монастырской земле.

Русское и местное население испытывало в общем одинаковый феодальный гнет. Между русскими переселенцами и народами Сибири, в сущности, не возникало резких противоречий. Русские деревни спокойно сосуществовали рядом с юртами коренного населения. Такое соседство способствовало постепенному сближению русских крестьян и местного трудового населения. Происходила взаимная передача трудового опыта, что рождало общность интересов.

Русские люди вложили также немалый труд в пушной и рыбный промыслы. Добыча пушнины происходила в основном в северных районах, в низовьях Оби, Енисея и Лены. Русские промысловики принесли сюда свои охотничьи навыки. Главным предметом охоты считался соболь, добыча которого шла «русским обычаем»: с помощью ловушек или собак и сетей. Такие приемы охоты были более производительны, чем с помощью лука, как это имело место у коренных жителей тайги. В конце концов русские приемы охоты были взяты на вооружение местными жителями.

Кто же были эти русские промысловики? В основном это были покрученики (наемные люди), которых нанимали торговые люди, организаторы промысловых артелей. Они снабжали покрученика всем необходимым для промысла, за что последний обязывался отдавать предпринимателю часть добычи.

Большая часть пушнины поступала в царскую казну от русских промысловиков, которые были обложены десятинной пошлиной. Основная часть пушнины попадала в руки организаторов промысловых артелей, крупных русских купцов, а ее добытчикам приходилась весьма незначительная доля. Русские охотники, так же как и земледельцы, подвергались жестокой эксплуатации.

Огромные рыбные богатства Сибири способствовали широкому развитию рыбного промысла. Рыба была важным продуктом питания, особенно в бесхлебных районах. И здесь русские привнесли свои трудовые навыки. Орудия лова изготовлялись «по русскому обычаю». Это были невода, мережи и пущальницы. Русский рыбный промысел не привел к оскудению запасов рыбы и не нарушил интересов местного населения. Рыбы хватало всем.

С ростом русского населения в Сибири возрос спрос не только на продукты питания, но и на промышленные изделия. В это время Сибирь целиком зависела в экономическом отношении от старых русских районов. В первой половине XVII в. из центральных районов в Сибирь везли разнообразные ткани, одежду, обувь, предметы домашнего обихода, металлы и металлоизделия. Сибирь была тесно связана с такими торгово-ремесленными центрами, как Устюг Великий, Сольвычегодск, Холмогоры, Ярославль, Москва, Вятка, Соликамск, Казань, Кострома.

Однако эта торговля не могла полностью удовлетворить запросы растущего русского населения Сибири. Поэтому здесь с самого начала широкое распространение получила крестьянская домашняя промышленность. Потребность в промышленных изделиях заставляла крестьян заниматься помимо земледелия ткачеством, гончарным делом и т. п. Кроме того, строительство острогов, постройка казенных речных судов, являвшаяся дополнительной повинностью, возлагались на посадских людей и крестьян. Освоение огромных пространств Сибири без развитого судоходства было бы делом безнадежным. Поэтому судостроение стало одним из самых первых ремесел, появившихся в Сибири с приходом русских.

Постепенно в Сибири начала формироваться собственная ремесленная промышленность и кадры ремесленников, источником существования которых являлся труд в ремесленной мастерской. На протяжении XVII в. русские люди основывают в Сибири целый ряд ранее неизвестных для здешних мест производств, таких, как кожевен-

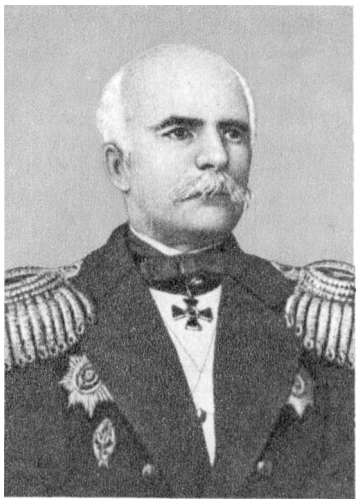
но-обувное, деревообделочное, пищевое, металлообрабатывающее, портняжное, гончарное, ювелирное и другие. Следует отметить и то, что с приходом русских в Сибирь уже в XVII в. появляются не только мастерские ремесленников, но и первые мануфактуры централизованного типа, что означало резкий скачок в развитии производительных сил края.

Возникновение первых сибирских мануфактур было связано с созданием добывающей промышленности. Одной из важнейших проблем, вставших перед русскими переселенцами, была добыча соли. Ведь к сибирскому хлебу нужна была и сибирская соль. Эта задача была решена уже в XVII в. Соль добывалась на Ямаш-озере в Западной Сибири, в Енисейском крае, в устье реки Куты в Якутском уезде и на Вилюе. Крупнейшие солеваренные предприятия находились в Енисейском крае. В 1675—1676 гг. они дали 10 тыс. пудов соли.

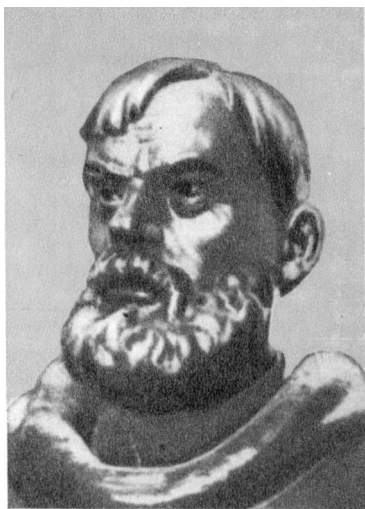
Русские поселенцы успешно осваивали и другие полезные ископаемые Сибири.

В 1622 г. Федор Еремеев нашел железную руду в трех верстах от города Томска, а уже в 1626 г. на одной из башен Томского острога была установлена железная пищаль, которую изготовили в Томске. В 1628 г. под Енисейским острогом была обнаружена железная руда, а на реке Тасеевой служилые люди Я. И. Хрипунова нашли серебро. В 1641 г. енисейский посадский человек Андрей Лаврентьев Свечник нашел железную руду у притоков Ангары — Маньзи и Пинчуги. На основе открытых месторождений начал развиваться енисейский железоделательный промысел, который скоро приобрел общесибирское значение, сохранявшееся вплоть до середины XIX в. Енисейские кузнецы полностью удовлетворяли местные потребности в железных изделиях, а во второй половине XVII в. даже вывозили свои изделия в другие города Сибири. Ассортимент изделий енисейских кузнецов был чрезвычайно широк. Сошники, косы, топоры, заступы, сверла, мельничные детали, подковы, пещни, долота, ключи, печные заслоны, дверные петли, пробойи, скобы и цепочки, засовы, гвозди, якоря для речных судов — все это производили русские люди в Сибири. Железоделательное производство развивалось также в Тобольске, Якутске, Кузнецке и других городах.

Появление своего железоделательного промысла способствовало также развитию производства вооружения,



Г. И. Невельской



Бюст С. И. Дежнева

Скульптор Б. Н. БРОДСКИЙ



Меновая торговля на Севере

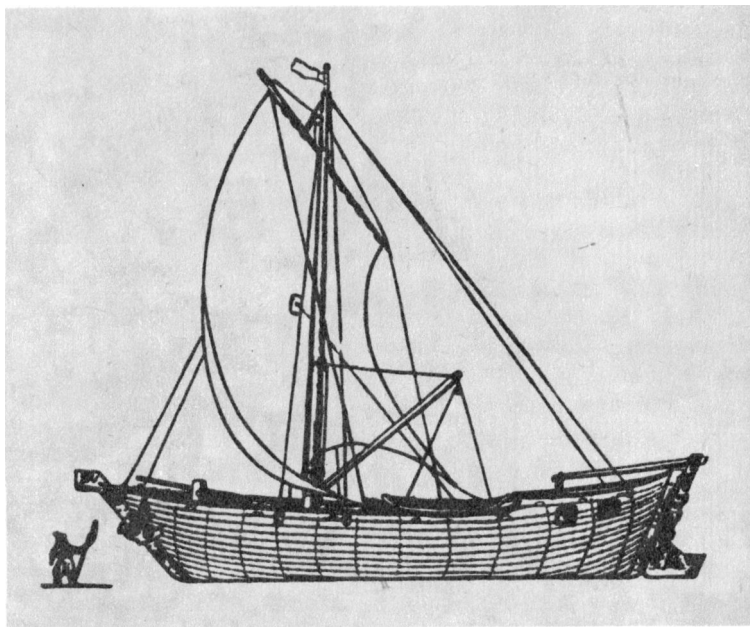
Гравюра из книги Олая Магнуса. 1555 г

Ермак.

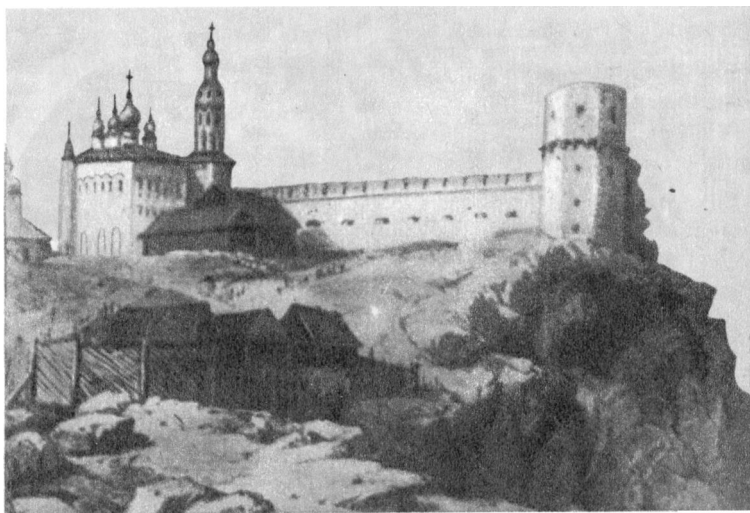
Скульптура М. Антокольского



Памятник В. Берингу на острове Беринга



Русское мореходное судно XVII в.



Верхотурский кремль

Рисунок XIX в.

Даур

Гравюра из книги
Н.-К. Витсена. 1692 г.



Курилец

Гравюра из книги
И.-Г. Георги. 1799 г.

имевшего большое оборонительное значение. Тобольские, томские и енисейские кузнецы выделывали сначала холодное оружие: пики и полупики, бердыши и сабли, а затем и огнестрельное — пищали и пушки. Так, в Томске в 1636 г. были «изготовлены 73 пищали и розданы томским служилым людям и в Кузнецкий острог посланы».

Развитие ремесленных производств в Сибири, как и создание пашни, явилось историческим подвигом русского народа — крестьян, посадских людей, низов служилых людей. Труд русских переселенцев положил начало раскрытию богатейших производственных возможностей края. Их активная деятельность в экономическом развитии Сибири не только сделала ее неотъемлемой частью России, но и создала предпосылки для коренных изменений в жизни местного населения.

2. Оборона восточных рубежей

По мере заселения Сибири и ее хозяйственного освоения особенно остро встала проблема защиты Русского государства от иноземных вторжений. Наиболее воинственными соседями на юго-восточных окраинах России в ту пору были северомонгольские и джунгарские ханы, а также маньчжуры. Государство джунгар возникло в начале XVII в. и представляло собой объединение западно-монгольских ханств, в состав которого входили земли между Алтаем, Тянь-Шанем и пустыней Гоби, а также восточноказахские земли, Кашгария и часть Южной Монголии. Джунгарские феодалы не хотели примириться с принятием русского подданства народами Южной Сибири. Враждебно реагировала на появление русских в Сибири маньчжурская династия Цин. Столкновение русских землепроходцев с ее войсками произошло уже в 50-х годах XVII в.

Все эти обстоятельства обязывали русское правительство серьезно заняться обороной сибирской окраины Русского государства от нападения воинственных соседей. Для защиты мирного труда русских переселенцев и местного населения были приняты необходимые меры, главной из которых стало строительство крепостей. В условиях громадных просторов Сибири и сравнительно малого количества воинских сил крепости должны были сыграть

решающую роль. Последнее обстоятельство обусловило крупные масштабы крепостного строительства.

Места строительства будущих крепостей предварительно тщательно обследовались и наносились на карты. В середине XVII в. были изучены все крупные реки Сибири и их притоки. В 1667 г. тобольский воевода П. И. Годунов составил «Чертеж всей Сибири», а в 1701 г. С. У. Ремезов сделал наиболее полную для своего времени карту Сибири. Однако решающими для строительства крепостей или укреплений были соображения не географического, а экономического, внутривластного и внешнеполитического порядка. Продвигаясь на восток, русские землепроходцы с целью закрепления и освоения открытой территории ставили укрепленные опорные пункты — зимовья, остроги, рубленные «города» (крепости), выполнявшие оборонительные функции на новых рубежах России. Все эти поселения имели специфический внешний облик. Одни воздвигались по воеводским приказам как остроги и города сразу, другие же развивались путем последовательного изменения типов укреплений.

Термин «город» тогда имел несколько иное содержание, нежели в наши дни. В русских летописях неоднократно упоминаются укрепленные пункты, именуемые городами, городками, детинцами, кремлями, острогами, и каждому из этих названий соответствовал определенный тип укрепления. Под понятием «город» имелись в виду и военные крепости, и просто укрепленные деревни. В Сибири различали в основном два типа укрепленных населенных пунктов: острог и город.

Острог первоначально представлял собою укрепление, включавшее типовое ограждение, которое состояло из заостренных и врытых в землю (или в земляной вал) бревен. Позднее остроги стали дополняться рублеными башнями. Если число башен было более четырех, то такое укрепление считалось уже городом. В том случае, когда поселение обносилось рублеными стенами с башнями, оно считалось «настоящим» городом. Часть укрепленных пунктов, строившихся землепроходцами по мере их продвижения на восток, оказывалась заброшенной, другие же, имевшие важное экономическое и оборонное значение, становились городами в полном смысле этого слова.

Сибирская крепость XVI—XVII вв. обладала целым рядом характерных черт, определяемых именно местными условиями. Так, в каждой крепости находились вое-

водский дом, съезжая изба или воеводская канцелярия, а также хозяйственные постройки. Порох и свинец хранились в земляных погребах. Для сохранения амуниции, парусов, снастей строились особые амбары. Непременным элементом сибирской крепости была церковь.

По своим боевым качествам сибирские крепости и остроги мало чем отличались от крепостей и острогов в Центральной России и на южных окраинах государства. В основе оборонного строительства в Сибири лежали фортификационные принципы, присущие школе военно-инженерного искусства Северо-Восточной Руси. Сибирские крепости и остроги имели мощные стены, проезжие, глухие и дозорные башни с бойницами для стрельбы, их вооружали артиллерией.

По мере роста населения и усиления внешней опасности крепости расширялись и перестраивались. В этом плане интересна история Селенгинского острога. В 1666 г. казачий десятник О. Васильев и стрелецкий голова В. Аксенов с 85 человеками служилых людей на реке Селенге построили крепость. По углам крепости поставили четыре башни, стены имели высоту до 3 м, общая длина их составляла 130 м. Вокруг острога был выкопан ров и установлены надолбы — заостренные бревна, вкопанные в землю. Однако ввиду обострения внешнеполитической обстановки, связанного с угрозой нападения маньчжуров, к 80-м годам XVII в. этого уже было недостаточно и в 1684 г. было принято решение усилить укрепления острога. Эта задача была поручена приказному человеку И. Поршенникову, справившемуся с ней блестяще. Селенгинск был превращен в сильную по тем временам крепость. Значительными по тому времени крепостями были также Якутск, Нерчинск, Тобольск. Что касается каменного строительства, то оно не получило развития в Сибири.

Как в появлении сибирской пашни и сибирского ремесла, так и в создании сибирских крепостей самое активное участие приняли сибирские крестьяне, жители посадов и низшие слои служилых людей. Они поставляли на строительство крепостей лес, пиломатериалы и рабочую силу. Крестьяне и посадские люди не только строили крепости, но и защищали их вместе с ратными людьми.

Источником пополнения воинских сил Сибири было также привлечение на военную службу и включение в ря-

ды русских служилых людей представителей местного населения. В обороне Прибайкалья, например, важную роль сыграли «конные тунгусы» во главе со своим предводителем Гантимуром, в 1651 г. принявшим русское подданство. Его сын «московский дворянин Павел Петров сын Гантимуров» имел под своим началом «конных тунгусов» 788 человек.

В 70—80-х годах гарнизоны наиболее важных сибирских крепостей значительно пополнились. В Верхотурье, Тобольске, Пелыми, Туринске, Тюмени, Сургуте, Березове, Таре, Мангазее на службе в это время находилось 4559 человек. На вооружении этих крепостей в 1684 г. насчитывалось 102 пушки с достаточным количеством боеприпасов. Кроме того, в казенных амбарах хранилось значительное количество холодного и огнестрельного оружия.

Многое делалось московским правительством для обороны Сибири, но главным были успехи ее хозяйственного освоения. Освоение сибирской целины, обеспечение сибирского населения собственной солью, развитие ремесел в этом крае позволили организовать надежную оборону Сибири. Велика в этом деле роль простых русских тружеников — крестьян, ремесленников, рабочих людей. Без их упорного труда было бы немыслимо ни строительство городов-крепостей, острогов, ни снабжение хлебом и солью их гарнизонов, ни производство собственного оружия и боеприпасов. Все это, как показали дальнейшие события, сыграло важную роль в защите новых границ Русского государства от иноземных вторжений.

Присоединение и освоение юго-восточной части Дальнего Востока, включавшей Забайкалье и Приамурье, принятие рядом местных племен российского подданства поставили перед московским правительством целый ряд внешнеполитических задач. Враждебное отношение маньчжурской династии Цин к русским на Амуре создало в этом районе напряженную обстановку. Цинские политики стремились заставить русских покинуть берега Амура. Для осуществления этой цели маньчжурские войска нападали на русские поселения и угоняли в глубь Маньчжурии местное население. Цинское правительство рассчитывало превратить эти районы в буферную зону «Цзими», которая бы отделяла собственно маньчжурские владения от российских.

Русское правительство решило урегулировать спорные вопросы дипломатическим путем. 3 марта 1656 г. первое русское посольство во главе с Ф. И. Байковым прибыло в Пекин. Но его миссия была неудачной. Быстрое освоение русскими Приамурья, а также ряд поражений, нанесенных маньчжурам, ставили под удар престиж маньчжурского могущества и задевали интересы их территориальной экспансии. На мирные соглашения маньчжурское правительство не пошло. Оно предложило русскому послу покинуть Пекин. Набеги маньчжурских отрядов на русские поселения на Амуре продолжались.

В 1675 г. русское правительство предприняло новую попытку наладить мирные отношения с маньчжурами. В Пекин было послано второе русское посольство во главе с Н. Г. Спафарием. Маньчжуры отвергли русские предложения об установлении дружественных отношений между двумя государствами и отказались от развития нормальных дипломатических отношений. Правители Пекина надеялись, что набеги маньчжурских войск легко могут разорить Нерчинский и Албазинский остроги. «Москва далеко, — говорил Т. Перейра, переводчик и советник маньчжурского двора, — и чают, что (русскому) большому войску притить трудно, а в ближайших местах живут люди небольшие, которые не могут им ничего вредить»¹. Поэтому Н. Г. Спафарий специально указывал, чтобы в Албазине жили «от богдойских людей с великим бережением и опасою денно и ночью с караулы и на остроге снаряд пороха и свинец велел запасть»².

Наряду с этим наказом позднее Сибирский приказ предписывал нерчинским властям ставить новые остроги в выгодных местах, с тем, однако, чтобы «с Китайским государством и с иными немирными ныне и впредь ссоры не чаять»³.

К 80-м годам XVII в. обстановка в Приамурье и Забайкалье становилась все более и более напряженной. Подстрекаемые маньчжурами, северомонгольские феодалы первыми попробовали испытать прочность русских границ. Осенью 1681 г. отряды Очиры Саин-хана провели агрессивные вылазки против русских поселенцев, ко-

¹ Русско-китайские отношения в XVII в. (далее — РКО). М., 1969, т. 1, с. 449.

² Цит. по: Александров В. А. Россия на дальневосточных рубежах. М., 1969, с. 63.

³ Там же.

торые будут длиться в течение долгих шести лет. Сначала отряды монгольских феодалов, а затем войска Цинской империи будут появляться то в одном, то в другом районе Забайкалья и Приамурья, совершать набеги на русские поселения, грабить и убивать их жителей, уничтожать скот, жечь посевы, жилые дома и постройки. Войска монгольских феодалов вторглись в Забайкалье от Тункинского острога до Нерчинска. Первыми нападению монголов подверглись окрестности Селенгинска и Удинска. Однако, получив отпор со стороны русских гарнизонов и присоединившегося к ним местного населения, монгольские феодалы предпочли пойти на мирные переговоры с Россией и восстановить мир.

Что касается маньчжурских правителей, то их враждебные действия против русских, по существу, не прекращались в течение всей второй половины XVII в.

Маньчжуры систематически опустошали Приамурье, пытались согнать местных жителей с их земель и тем самым лишить русских продовольственной базы. Набеги маньчжуров на русские остроги в Приамурье продолжались и в 60—70-х годах XVII в. почти непрерывно. Тревожную обстановку того времени в Приамурье хорошо отражает челобитная крестьян Покровской слободы, расположенной недалеко от Албазина: «А ныне, государь, стало время заворошное, от богдойских людей безпрестанно опасаемся, а ружьем и порохом и свинцом в Албазинском остроге скудно, какова пора, нам и принятца будет не за что».

В то же время в Пекине по указанию императора Канси начали готовить новый военный поход в Приамурье с целью воспрепятствовать дальнейшему освоению русскими этих земель. Главный удар предполагалось нанести по основному русскому форпосту в Приамурье — крепости Албазин.

Однако немедленно начать боевые действия против Русского государства Цинская империя не могла. Маньчжурскому двору не были известны ни обстановка, ни географические условия Приамурья. Кроме того, одним из препятствий, сдерживавших маньчжуров, было и то, что в северных и северо-восточных районах Маньчжурии у императора Канси не было опорных пунктов, необходимых для базирования своих вооруженных сил. Наконец, что сдерживало маньчжуров, так это то, что им пред-

стояло действовать на незнакомой и не освоенной ими местности, вдали от фактических границ империи. Поэтому им необходимо было исследовать местность на подступах к Амуру, а затем проложить туда дороги, построить речные суда, завезти провиант и боевые припасы. С этой целью в сентябре 1682 г. в верховья Амура был послан видный маньчжурский военачальник Лантань, которому императором Канси предписывалось тщательно разведать расположение Албазина.

Чтобы придать законность осуществлению своих агрессивных планов, маньчжуры использовали разнообразные приемы исторической дезинформации.

По указанию императора Канси была подготовлена целая серия «исторических» документов, якобы подтверждавших право Цинской империи на Приамурье, которым уже свыше 40 лет владели русские люди. Земли этого обширного края объявлялись «захваченными», «воровским образом занятыми», «отторгнутыми» от Цинской империи. Цель такой исторической диверсии сводилась к тому, чтобы представить дело так, будто бы «освобождение своих земель» составляет «историческую миссию» Цинской империи, к осуществлению которой маньчжуры приступили в 1683 г.

В течение первой половины этого года маньчжурский двор сосредоточил свои войска в построенном между городками Айгунем и Кумарой опорном пункте Эсули, а во второй половине июля они начали боевые действия по овладению бассейнами рек Зеи и Селемджи. Они разоряли русские остроги, поселения и заимки, перехватывали русские суда, плававшие по Амуру, подстрекали представителей отдельных народностей Приамурья к выступлениям против русских. Все эти разбойничьи действия маньчжуры прикрывали лживыми заявлениями о якобы «защите» малых народов, хотя никто из этих народов не обращался к ним с просьбой о защите. Напротив, представители этих малых народов бежали от таких «защитников» к русским.

Вылазки маньчжурских войск, как и набеги монгольских феодалов в Забайкалье, застали русское население Приамурья врасплох. Местная русская администрация из-за «малолюдства» служилых людей не могла осуществить сколько-нибудь серьезных оборонительных мероприятий. Все это благоприятствовало агрессору. Правда, сибирская администрация предпринимала кое-какие меры,

чтобы оказать помощь защитникам Приамурья. Из восточносибирских гарнизонов посылались пушки, ядра, порох, свинец, пищали и людское пополнение.

Вооружение, командный состав и войска посылались в Приамурье и Забайкалье также и из европейской части страны. Но эта помощь поступала с большим опозданием, так как преодолеть такое расстояние в то время было непростым делом.

Все это привело к тому, что положение русских переселенцев в Приамурье к 1684 г. оказалось очень тяжелым. В течение лета и осени 1683 г. маньчжурский отряд численностью в 500—600 человек на 25 бусах (речных судах) из лагеря, оборудованного в устье Зеи, поднялся вверх по реке и полностью захватил бассейны Зеи и Буреи. Это создало серьезную угрозу русским переселенцам не только на Амуре, но и на побережье Охотского моря и в Якутии. Малочисленные отряды русских служилых людей и промышленников вынуждены были оставить свои поселения и в осенне-зимнюю стужу 1683—1684 гг. с большими потерями пробиваться с Зеи, Селемджи и Буреи на север, к побережью Охотского моря, а далее через Удский острог — в Якутск. Захват русских поселений на Зее и Селемдже придавал маньчжурам уверенность в безнаказанности осуществления их агрессивных планов. Используя свой укрепленный лагерь в устье Зеи, они приступили к выполнению своего стратегического плана, который заключался в том, чтобы внезапно вторгнуться в Забайкалье и Приамурье и отбросить русских до реки Лены. Основные усилия маньчжурских войск были нацелены на Албазин — главный опорный пункт русских в Приамурье. В апреле 1685 г. император Канси издал приказ о начале похода на Албазин. В указе, в частности, говорилось: «Мы используем отборное и сильное войско, оружие и снаряжение у нас в отличном состоянии, русские не смогут противостоять нам и вынуждены будут отдать нам земли и явиться с изъявлением покорности»¹. Однако, как показали последующие события, самонадеянные заявления Канси оказались преждевременными.

Наступление маньчжуров на Албазин началось в июне 1685 г. Основные силы маньчжурских войск, совершив «спешный ночной переход», 12 июня 1685 г. окружили

¹ РКО, М., 1972, т. 2, с. 677.

город. Маньчжурский военачальник Лантань предложил русским сдаться, на что получил отказ.

В то же время монгольские феодалы во главе с Очи-рой Саин-ханом вторглись в Забайкалье и 11 июня 1685 г. осадили Селенгинск, а затем и Удинск. Одновременность наступления монголов и маньчжуров свидетельствовала о согласованности их действий. Правда, монгольские отряды ограничились лишь осадой Селенгинска и Удинска. Их удержало от штурма только то, что у монголов не было огнестрельного оружия и умения осаждать крепости. Поэтому воевода Селенгинска И. Поршенников доносил в Енисейск: «От мунгалские силы... большого страху не имеем, страшит нас богдойская сила, потому что нас в Селенгинску конечное малолюдство, порохом и оружием скудно»¹. Особенно тяжелая обстановка сложилась под Албазином.

Готовясь к отражению штурма неприятеля, его защитники во главе с воеводой А. Л. Толбузиным попытались усилить крепостные укрепления, поставив на валу вторую внутреннюю стену, но завершить работы не удалось. Противник, получив отказ на свой ультиматум о сдаче, подверг крепость интенсивной артиллерийской бомбардировке. Уже первая атака показала, что Албазин слишком слабо укреплен. За день бомбардировки маньчжурам удалось разбить во многих местах крепостные укрепления. Их 20-фунтовые ядра, по словам защитников крепости, «сквозь острог проходили». Но албазинские служилые люди, крестьяне и промышленники самоотверженно отбивали приступ врага. Они погибали на рушившихся стенах, но не пустили врага в крепость. Только за один день штурма крепости ее защитники потеряли убитыми более 100 человек, а враг до 150 солдат, но маньчжурам не удалось ворваться в крепость². Возможности обороны Албазина уже к концу первого дня штурма были исчерпаны: кончился порох и свинец. К тому же маньчжуры обложили стены города грудami хвороста и дров и подожгли их. В этой обстановке А. Л. Толбузин вынужден был вступить в переговоры с маньчжурами об условиях сдачи. Маньчжуры позволили русскому гарнизону покинуть

¹ Цит. по: Александров В. А. Россия на дальневосточных рубежах, с. 130.

² См.: Александров В. А. Россия на дальневосточных рубежах, с. 132.

крепость и уйти в Нерчинск. Согласившись отпустить оставшихся в живых защитников крепости в Нерчинск, Лантань стремился ускорить захват Албазина до возможного подхода русских подкреплений.

Падение Албазина вызвало ликование маньчжурского двора. Оценивая заслуги своих войск и их воеводы Лантаня, богдыхан Канси на его донесении об овладении Албазином написал: «Эту победу еще мало считать заслугой первой степени. Ее следует назвать первой среди военных заслуг первой степени»¹.

Захваченный в результате внезапного нападения Албазин был полностью разрушен — городские постройки сожжены, а укрепления скрыты до основания. После овладения Албазином маньчжурские войска вышли к устью Аргуни, но наступать на Нерчинск, как было предусмотрено планом, не решились, так как расчеты на помощь северомонгольских феодалов и тунгусского населения не оправдались. Тем временем маньчжурские военачальники получили приказ отступить в свои пределы и быть в Китае тотчас, потому что «де никанские люди (коренное китайское население) на китайского (маньчжурского) царя идут войной». Уход маньчжурских войск менял обстановку, и нерчинский воевода принял решение снова занять Албазин, чтобы «не потерять... Даурской земли и побежной из Нерчинска славы не учинить»².

В августе 1685 г. А. Л. Толбузин вместе с казаками и крестьянами вернулся в Албазин. Он произвел сбор урожая, провел большую работу по восстановлению крепости. А. Л. Толбузину было приказано поставить новый острог на Амуре «ниже старого Албазинского... чтоб неприятелю было не в уступку». В Албазин был также послан отряд служилых людей и казаков численностью 669 человек под командованием А. И. Бейтона при пяти пушках и трех пищалях. К началу второй осады «новый город Албазин достроен весь, только башни не покрыты, колодезь выкопан, хлеба крестьяне посеяли больше 500 десятин»³. Кроме того, крепость была обеспечена боеприпасами и продовольствием. 8 июля 1686 г. началась вторая осада Албазина. Она длилась 10 месяцев — с 8 ию-

¹ Цит. по: Мелихов Г. В. Маньчжуры на Северо-Востоке (XVII в.). М., 1974, с. 169.

² Цит. по: Александров В. А. Россия на дальневосточных рубежах, с. 135.

³ Там же, с. 138—139.

ля 1686 г. до 13 мая 1687 г. На этот раз для взятия Албазина маньчжурами было сосредоточено около 6500 человек при 56 пушках против 826 его защитников с 12 пушками. Во втором своем походе маньчжурским военачальникам не удалось застигнуть гарнизон Албазина врасплох. Хорошо поставленная разведка албазинцев вовремя обнаружила приближение маньчжурского войска, и, когда оно подошло к городу, его гарнизон был в полной боевой готовности, а окрестное население укрылось за крепостными укреплениями.

Маньчжурское войско подошло к Албазину сушей по правому берегу Амура и «водяным путем» на 150 бусах, имея приказ императора Канси после его взятия наступать на Нерчинск.

Подойдя к Албазину, маньчжурский главнокомандующий Лантань потребовал от албазинского воеводы А. Л. Толбузина сдаться без боя. Ответом защитников была внезапная вылазка, вызвавшая замешательство в маньчжурских войсках.

Гарнизон Албазина во главе со своим воеводой А. Л. Толбузиным решил обороняться до конца и принес клятву: «Всем умереть, а из крепости без приказа не уходить».

В течение всей осады бои под Албазином носили весьма ожесточенный характер. Уже 13 августа, спустя месяц после начала осады, маньчжурский главнокомандующий вынужден был признать, что «русские, хотя и оказались в тяжелом положении, продолжают стоять насмерть»¹. Действительно, все попытки овладеть Албазином к тому времени оказались безуспешными.

Первый штурм крепости маньчжуры начали с двух направлений — с приречной и северной стороны. 13 июля они открыли огонь из всех своих пушек и одновременно подступили к самой крепости, но ее защитники контратаковали штурмующих. Последующие попытки маньчжурского войска овладеть Албазином были отражены его защитниками. Разрушить укрепления Албазина из пушек также не удалось. Пять дней длился штурм и закончился для маньчжурских войск полной неудачей. Таким образом, план императора Канси и во второй раз взять Албазин с ходу, а затем развивать наступление на Нерчинск провалился.

¹ РКО, т. 2, с. 682.

Как и при первой осаде, душой обороны Албазина в это время был А. Л. Толбузин. Получив тяжелое ранение во время одной из вылазок гарнизона, он через четверо суток умер. Командование обороной крепости принял А. Бейтон. С именем этого смелого и решительного человека связана оборона Албазина после гибели А. Л. Толбузина.

Потерпев неудачу в открытом штурме, маньчжуры расположились вокруг города укрепленным лагерем и приступили к его осаде. Албазин был блокирован со всех сторон. Но и блокада не заставила защитников Албазина покориться маньчжурам. Хотя в течение всей осады продолжался непрерывный жестокий обстрел Албазина из пушек, оборона крепости не была пассивной. В июле — августе защитники совершили из крепости пять вылазок, во время которых частично разрушили осадные укрепления маньчжуров.

В этих боях обе стороны несли большие потери. Увеличив к октябрю 1686 г. свою армию до 10 тыс. человек, маньчжуры предприняли еще один штурм Албазина. Но и он не достиг своей цели. Албазин продолжал упорно обороняться, хотя значительная часть его гарнизона в течение октября и ноября 1686 г. погибла. Большие потери нес и неприятель. По некоторым данным, в ходе осады маньчжуры потеряли более 2,5 тыс. человек. Такие большие потери маньчжуров объясняются отсталостью вооружения их войска. Большая часть маньчжурских солдат шла на штурм Албазина с луками и копьями. Огнестрельного оружия у них было крайне мало. Кроме того, не добившись быстрой победы, маньчжурское войско оказалось к тому же не обеспеченным достаточными запасами провианта и зимой 1686/87 г. жестоко пострадало от голода. Однако главной причиной неудач маньчжуров были, безусловно, героизм и воинское мастерство защитников Албазина, которые, несмотря на все тяготы осады, «положили меж собою: покамест будет хлебных запасов, в городе сидеть в осаде», а когда запасы кончатся, прорваться к Нерчинску.

Героическая оборона Албазина в 1686—1687 гг. сорвала замыслы маньчжурских правителей прорваться в Забайкалье и отбросить русских на реку Лену. Император Канси вынужден был искать дипломатических контактов с Россией. Через голландского посла цинское правительство уведомило Москву о своем желании пойти на мир-

ные переговоры. 31 октября 1686 г. в Пекин прибыли русские гонцы Н. Венюков и И. Фаворов. После непродолжительных переговоров было достигнуто соглашение, согласно которому маньчжуры обязывались снять осаду и дожидаться прибытия официального русского посольства. Между тем, несмотря на обещания императора Канси отступить от Албазина, маньчжурские войска оставались на месте и лишь 13 мая 1687 г. отошли от Албазина на четыре версты, несколько смягчив блокаду крепости. Только 19 августа они были отведены в свой городок в устье реки Зеи.

Неудача маньчжурского войска под Албазином имела далеко идущие последствия для дальнейших событий в Забайкалье и Приамурье.

В декабре 1687 г. монгольские феодалы во главе с Очирой Саин-ханом начали войну с Джунгарией. Одновременно их войска вторглись в Забайкалье. После осады Албазина это была самая серьезная угроза русским владениям на Дальнем Востоке. Монгольское войско насчитывало от 4 до 12 тыс. человек, тогда как во всем Забайкалье и Приамурье у русских было не более 2 тыс. человек, да при том еще разбросанных на большой территории.

Учитывая неудачи предшествовавших вторжений во владения Русского государства, монгольские войска на этот раз имели на вооружении огнестрельное оружие — пушки и пищали, полученные из цинского Китая. Монголы осадили Селенгинск и подошли к Удинску. Создалась реальная угроза Иркутску. Руководство вооруженной борьбой с монголами возглавил полковник Ф. Скрипицын, командовавший московскими стрельцами, присланными для усиления обороны Забайкалья.

В конце января 1688 г. Ф. Скрипицын с 500 стрельцами провел несколько боев с войсками монгольских ханов недалеко от Удинска, а затем у стен осажденного Селенгинска и нанес им жестокое поражение. Остатки войск монгольских ханов вынуждены были уйти в пределы Северной Монголии. А весной 1688 г. монголы потерпели сокрушительное поражение от джунгарских войск. Это событие коренным образом изменило обстановку на Дальнем Востоке.

Теперь русское правительство могло попытаться урегулировать межгосударственные отношения в этом регионе, и в первую очередь с Цинской империей, мирным

путем. Однако цинский двор затягивал решение этого вопроса. И все же маньчжурским правителям пришлось пойти на мирные переговоры с Русским государством. Вместе с тем цинское правительство опасалось и предстоящей борьбы с могущественным в Центральной Азии Джунгарским ханством, победившим монгольских феодалов. Все это вынуждало маньчжуров маневрировать. Не отказываясь от своих захватнических планов, маньчжурский двор решил использовать мирные переговоры с Русским государством как прикрытие своей территориальной экспансии.

По предварительной договоренности обе стороны согласились начать мирные переговоры при равном количестве войск (по 500 человек), необходимых для сопровождения послов. Однако к моменту начала переговоров маньчжурское командование под предлогом «охраны своего посольства» сосредоточило под Нерчинском почти 15-тысячное войско. Русские силы насчитывали 2 тыс. стрельцов и казаков и некоторое количество бурятских и тунгусских воинов.

Так под жерлами пушек 12 августа 1689 г. в полуверсте от Нерчинска, между реками Шилкой и Нерчей, начались мирные переговоры.

Русское государство на переговорах представляли русский дипломат боярин Ф. А. Головин, нерчинский воевода И. Е. Власов и подъячий С. Корницкий. Цинский двор — Сонготу, воевода войск, находившихся под Нерчинском, дядя богдыхана Канси — Тун Гоган и Лантань, воевода, командовавший маньчжурскими войсками под Албазином. В качестве советников в переговорах принимали участие и находившиеся на службе у цинских властей француз Ф. Жербийон и португалец Т. Перейра. Они выступали против всех предложений русских послов и тем самым осложняли переговоры, создавая еще более напряженную обстановку.

Обе делегации имели определенные инструкции своих правительств. Москва, отправляя Ф. А. Головина на переговоры, предписала ему «учинить непременно рубеж по реке Амур, давая знать, что кроме оной реки, издревле разделяющей оба государства, никакая граница не будет крепка, также чтобы поданные обеих государств с одной стороны в другую за реку Амур не переходили, с ясашных людей ясака не собирали и никаких обид им не чи-

нили; пограничные ссоры успокоить; разоренные острож-
ки построить и людьми населить паче прежнего»¹.

Инструкции русского правительства предписывали Ф. А. Головину добиваться осуществления своих требо-
ваний мирными средствами.

Таким образом, русское посольство предлагало со-
вершенно четкую линию разграничения, исторически сло-
жившуюся к тому времени. Походы В. Пояркова и Е. Ха-
барова дали ясное представление о землях по обоим бере-
гам Амура, вплоть до его впадения в океан. Несмотря на
то что русские поселения были и на правом берегу Аму-
ра, где до того никогда не жили маньчжуры², все же
русские послы, для того чтобы разрешить пограничный
вопрос мирным путем, предлагали установить границу по
Амуру.

Маньчжурские представители также имели инструк-
ции от императора. Им было предписано требовать земли
Забайкалья и Приамурья, в том числе освоенные и засе-
ленные русскими людьми территории левого берега Аму-
ра. Кроме того, в план действий маньчжурских предста-
вителей входили и военные мероприятия, которые оказы-
вали бы давление на представителей Русского государ-
ства.

Во время переговоров состоялось всего три встречи
послов русского и маньчжурского государств. По настоя-
нию маньчжуров Ф. А. Головин первым изложил жела-
ние русского правительства иметь русско-китайской гра-
ницей Амур. Головин потребовал, чтобы маньчжуры не
переходили Амур и не вторгались в русские владения,
а за ранее нанесенный ущерб выплатили бы компенса-
цию. Позиция русских представителей соответствовала
фактически сложившемуся положению.

Во время этих встреч выяснились не только агрессив-
ные намерения цинских правителей, но и абсурдность
требований маньчжурских послов. Так, они заявили, что
река Амур находится во владениях маньчжурской дина-
стии со времен Александра Македонского, якобы основа-

¹ Цит. по: Александров В. А. Россия на дальневосточ-
ных рубежах, с. 173.

² Маньчжурские поселения к моменту переговоров находи-
лись во внутренних районах Маньчжурии, и пограничные ка-
раулы маньчжур несли службы на расстоянии 600—800 км от
Амура. Правый берег Амура был заселен местными племенами
дауров и дочеров, не подвластных маньчжурам.

теля династии Цин, на что Головин весьма резонно заметил, что в хрониках было бы слишком долго разыскивать связь богдыхана с великим греческим полководцем, о котором, несомненно, цинские послы не имели понятия.

Маньчжурские послы проявили свою «осведомленность» также и в географии. При составлении текста договора они предлагали конечным пунктом границы у морского побережья мыс Святой Нос, который находился на Чукотке. Таким образом, Забайкалье, северо-восток Якутии и почти вся Чукотка попадали в сферу их территориальных притязаний. В то время географические познания цинских послов не шли дальше района Албазинского воеводства. Но, увидев на русских картах морской мыс Святой Нос и оценив необъятность русской земли на восток от Лены, они тут же объявили весь северо-восток Сибири китайским. Конечно, русские послы отвергли эти ничем не обоснованные притязания. После этого цинские сановники предприняли еще один маневр, чтобы оказать давление на русских послов. Они начали демонстрацию овладения Нерчинском. Маньчжурские войска окружили город сильными караулами, а 3 тыс. солдат и офицеров с развернутыми знаменами построили против крепости для наступления.

В этих невероятно трудных условиях Ф. А. Головин все же добился заключения договора с Цинской империей. Договор был подписан 27 августа 1689 г. и вошел в историю как Нерчинский договор, или Нерчинский трактат. Он был первым договором между Китаем и европейским государством о границе, торговле и по другим вопросам межгосударственных отношений.

Нерчинским договором была установлена только западная граница в бассейне реки Шилки — по рекам Горбице и Аргуни, т. е. небольшой части огромной территории. Дальше к востоку, в сторону моря, громадное пространство осталось неразграниченным.

В современном Китае в работах, посвященных истории связей Китая с Россией, Нерчинский договор получил разные оценки. Сначала историки КНР старались не акцентировать внимания на территориальных статьях договора и показывали лишь его влияние в установлении мирных взаимоотношений России с Китаем.

В 60-е годы в КНР проявилась тенденция переоценивать роль Цинской династии в истории Китая и представить ее агрессивную политику как полностью отве-

чающую интересам страны. При этом главное внимание обращалось на расширение Цинами национальных границ и укрепление ими феодального государства.

Видимо, поэтому в наши дни имя богдыхана Канси в КНР особенно популярно. Оно поднято на щит. Маоисты славят его за то, что он первым применил вооруженные силы против России на Амуре и добился ухода русских поселенцев из Приамурья. Они, конечно, не вспоминают, что этот император-деспот, для того чтобы утвердить свою власть в Китае, загубил сотни тысяч китайцев, оказывавших противодействие захватчикам-маньчжурам.

Чтобы обосновать свои гегемонистские притязания к соседним с Китаем странам, разжечь шовинистическую истерию в народе, подготовить его к участию в замышляемых авантюрах, маоисты, как когда-то и Цинская династия, используют те же приемы исторической дезинформации, фальсификации истории. Об этом со всей убедительностью свидетельствует вышедший в 1979 г. в Пекине в издательстве «Вайвэнь чубаньшэ» на английском языке справочник «Китай. Общие сведения». В этом справочнике, как и во времена Цинской династии, перечисляются территории, якобы «исторически» принадлежащие Китаю. Из этого списка явствует, что сфера пекинских посягательств включает советское Приамурье и Приморье, Сахалин, часть Казахстана и Средней Азии, Монгольскую Народную Республику, часть Вьетнама и многих других стран дальневосточного региона.

«Публикация справочника... — как справедливо подчеркивала газета «Правда», — еще одно свидетельство того, что китайское руководство продолжает экспансионистский внешнеполитический курс. Выдвигая совершенно беспочвенные и необоснованные территориальные притязания к другим странам, пытаясь дезинформировать общественное мнение, Пекин сам лишний раз подтверждает гегемонистскую сущность своей политики»¹.

В целях шовинистической пропаганды, воспитывающей враждебность к другим народам, маоисты используют не только подобные «исторические документы», но и художественные произведения, в которых их авторы допускают всевозможные исторические вымыслы и фантазии. Таким, например, является «художественный

¹ Правда, 1979, 1 ноября.

фильм» о русских землепроходцах Пояркове и Хабарове, выпущенный на экраны Китая в минувшем году. Этот фильм не о необыкновенном мужестве, стойкости и горячей любви этих людей к своей Родине. Нет в этом фильме рассказа и о том, как пришлось им «многие годы всякую нужду и бедность терпеть, сосновую и лиственничную кору есть и великую скверну принимать», «проявлять высокое сознание долга и беспримерную ревность в приискании пользы государству».

Экспедиции русских землепроходцев Пояркова и Хабарова в Сибири и Приамурье рисуются в фильме как вторжение на «китайские земли».

Дело заключается в том, что за последнее время в Китае получила широкое распространение теория «единой китайской нации». Следуя этой теории, маоисты в зависимости от своих гегемонистских устремлений кого угодно зачисляют в «семью единой китайской нации». Так, вопреки исторической правде они зачисляют членами «семьи единой китайской нации» и даурские племена, проживавшие в Сибири и Приамурье в XVII в., а следовательно, и районы их обитания считаются «китайскими землями».

На основании этой же теории в Пекине стараются даже изобразить Чингисхана — создателя единого монгольского государства — персонажем китайской истории. Прием не нов. Как было изложено выше, маньчжурские послы еще в XVII в. пытались превратить Александра Македонского в основателя Цинской династии.

11 сентября 1979 г. газета «Гуанмин жибао» напечатала большую статью Цю Шусэня «Некоторые вопросы оценки Чингисхана»¹. Из этой статьи следует, что превращение монгольского властелина в «китайского хана» потребовалось нынешним гегемонистам для того, чтобы лишить монголов их самостоятельного исторического прошлого и права на населенные ими земли. Этот факт лишний раз подчеркивает необъятность территориальных притязаний современных китайских гегемонистов на якобы «исторически» принадлежавшие Китаю земли. «Территориальный реестр» маоистов безграничен.

Как же произошло территориальное размежевание между Россией и Цинской империей?

¹ См.: Новое время, 1979, № 48, с. 26.

Территориальное размежевание между Россией и Китаем — это весьма длительный и сложный процесс, протекавший на протяжении почти 200 лет. Установление русско-китайской границы явилось результатом не военных действий или демонстрации силы, как было при подписании Нерчинского договора, а многолетних дипломатических усилий нашего государства, направленных на восстановление прав России на территории, входившие в ее состав с первой половины XVII в.

Нерчинский договор 1689 г., насильственно навязанный России Цинской империей, оставил на многие годы все Приамурье и Приморье «ничейной землей». Первым русско-китайским договором, которым была разграничена эта территория, явился Айгуньский договор 1858 г. о русско-китайской границе. Со стороны России этот договор подписал 16 (28) мая 1858 г. на правом берегу Амура в городе Айгунь генерал-губернатор Восточной Сибири Н. Н. Муравьев, а со стороны цинского Китая — амурский главнокомандующий маньчжур И Шань. В преамбуле этого договора говорилось, что он заключен «по общему согласию, ради большой, вечной взаимной дружбы двух государств для пользы их подданных и для охранения от иностранцев».

В отличие от Нерчинского договора Айгуньский договор определил русско-китайскую границу. Левый берег Амура от слияния рек Шилки и Аргуни до устья признавался владением России. Вопрос об Уссурийском крае от впадения реки Усури в Амур до моря снова оставался открытым «впредь до определения границ между двумя государствами».

Договор запрещал плавание по рекам Амуру, Сунгари и Уссури судам иностранных государств, кроме России и цинского Китая. Айгуньский договор, как и все предшествовавшие ему соглашения и договоры, разрешал взаимную торговлю.

Впоследствии этот договор был подтвержден подписанным в том же 1858 г. русско-китайским Тяньцзиньским договором и дополнительным Пекинским трактатом. Пекинский трактат, подписанный 2 (14) ноября 1860 г. в Пекине русским представителем Н. П. Игнатьевым и цинским уполномоченным Гуном, подтверждая и развивая статьи Айгуньского и Тяньцзиньского договоров о торговле между подданными обоих государств, оконча-

тельно завершал разграничение между Россией и Китаем на Дальнем Востоке.

Восточный участок русско-китайской границы был определен по рекам Амуру, Уссури, Сунгаче, озеру Ханка, реке Бэлэнхэ и горным хребтам до реки Тумынцзян и далее на юг до моря.

Совершенно по-иному расценивают эти события современные китайские гегемонисты. Вопреки исторической истине они продолжают утверждать, что Россия якобы «вторглась» в Китай и вооруженной силой «захватила» китайские земли в Приамурье, «принадлежавшие Китаю». Они, видимо, забыли, что после Великой Октябрьской социалистической революции Республика Советов торжественно заявила о своем отказе от неравноправных и тайных договоров с Китаем, от сфер влияния царской России в Китае. Наша страна передала на нужды просвещения в Китае русскую долю контрибуции, навязанной империалистическими кругами Китаю после подавления так называемого «боксерского» восстания, ликвидировала бывшие русские концессии в Китае, возвратила Китаю полосу отчуждения КВЖД. Отмена указанных договоров была юридически оформлена Соглашением об общих принципах для урегулирования вопросов между Советским Союзом и Китаем от 31 мая 1924 г. Это соглашение не относилось к русско-китайским договорам, определяющим государственную границу, к числу неравноправных или тайных. Не было речи об их аннулировании или пересмотре. В связи с этим в Заявлении правительства СССР от 30 марта 1969 г. сказано: «Советско-китайская граница на Дальнем Востоке, как она существует сейчас, сложилась много поколений тому назад и пролегает по естественным рубежам, разделяющим территории Советского Союза и Китая. Эта граница юридически была оформлена Айгуньским (1858 г.), Тяньцзиньским (1858 г.) и Пекинским (1860 г.) договорами...

Положения по территориальным вопросам, зафиксированные в этих договорах, а также в протоколах, картах и описаниях, полностью сохраняют и поныне свою силу. Советское правительство стоит на позиции строгого и неуклонного выполнения сторонами этих положений»¹.

¹ Правда, 1969, 30 марта.

ИССЛЕДОВАТЕЛИ ДАЛЬНЕВОСТОЧНЫХ ОКРАИН

1. Край земли российской

Русские люди в XVII в. проникли не только на юго-восток Сибири. По путям, проложенным с Оби на Енисей и Лену, они вышли на крайний северо-восток Азиатского материка.

Летом 1642 г. по распоряжению якутского воеводы отряды казаков и промысловиков под предводительством Д. Зыряна, М. Стадухина и С. Дежнева отправились на Колыму. Они достигли ее устья, где поставили зимовье Нижнеколымское. Отсюда в 1645 г. М. Стадухин и Д. Зырян и большая часть отряда с пушниной вернулись в Якутск, а С. Дежнев и 13 казаков остались в Нижнеколымском остроге.

Семен Дежнев был выходцем из поморских крестьян деревни Осиновской Волокопинежской волости, откуда он в 1630 г. по набору попал на государственную службу в Сибирь. Свою службу Дежнев начал в Тобольске, потом был переведен в Енисейский острог, а с 1637 г. — на реку Лену, в Якутск. Кроме исполнения служебных обязанностей он занимался охотой.

Именно отсюда в 1642 г. после тщательной подготовки он вместе с Михаилом Стадухиным отправился на Индигирку к Зыryanу. Дежнев надеялся через год вернуться в Якутск, но его путешествие продлилось почти 20 лет.

В 1647 г. С. Дежнев вместе со своими казаками присоединился к одной из партий промышленников, направлявшихся из Нижнеколымского острога к Ледовитому океану за моржовым клыком и мехами. Но поход оказался неудачным, так как скопление льдов в устье Колымы вынудило отряд вернуться назад. В 1648 г., когда поморский купец Ф. Алексеев (Попов) снарядил новую экспедицию в составе 90 казаков, в нее вошел и Семен Дежнев. Из Нижнеколымского острога отряд вышел на

шести судах-кочах, специально подготовленных для хождения среди льдов.

В то время у русских мореходов были в ходу кочи двух видов — большие и малые. В хорошую погоду в течение суток на этих судах можно было преодолеть расстояние до 150—250 км.

Для похода вдоль побережья Северного Ледовитого океана к «Теплому морю» (Тихому океану) были снаряжены большие кочи с командой из 15 человек каждый. Ледяные заторы, внезапно разразившиеся бури и штормы в Восточно-Сибирском и Чукотском морях разметали кочи. На плаву остались только два судна под командой С. Дежнева и Ф. Алексеева, они и продолжили свой путь на восток. В начале сентября 1648 г. кочи Дежнева и Алексеева вошли в штормящий пролив, разделяющий Азию от Америки, обогнув «Большой каменный нос»¹, повернули на юг. Здесь разбушевавшаяся стихия разметала кочи С. Дежнева и Ф. Алексеева.

Судьба спутников Ф. Алексеева стала известна только спустя 50 лет. Их коч был выброшен на побережье Камчатки, где впоследствии часть людей погибла, а остальные смешались с местным населением.

Коч С. Дежнева с 24 казаками долго носился по бушующему морю, пока его не выбросило на берег. Судно получило настолько серьезное повреждение, что дежневцы вынуждены были бросить его. Пешком, на лыжах, с нартами они стали добираться до реки Анадырь. О том, как добирались дежневцы до Анадыря, рассказал сам их предводитель. «И шли мы, — писал С. Дежнев, — все в гору, сами пути себе не знаем, холодные и голодные, наги и босы. А шел я... с товарищами до Анадыря реки ровно десять недель»². Дежнев сообщил якутскому воеводе и то, что берега «матерой земли» (северо-восточные берега Сибири) нигде не соединялись с «Новой Землей» (Америкой). Так закончилось морское путешествие Семена Дежнева, в ходе которого было доказано существование прохода из Ледовитого океана в Тихий³.

¹ До 1898 г. официальное название восточной оконечности Чукотского полуострова — Восточный мыс, с 1898 г. — мыс Дежнева.

² Русские мореходы в Ледовитом и Тихом океанах, с. 131.

³ Там же, с. 93, с. 118—119. Послание С. Дежнева в течение 100 лет пролежало в архивах Якутского приказа, а тем временем в 1740 г. В. Беринг достиг вторично пролива и дал ему имя.

Зимовка в устье Анадыря оказалась суровой. Половина спутников Дежнева погибла от голода и болезней. Летом 1649 г. Дежнев и оставшиеся в живых 12 человек из состава его отряда, построив небольшие речные суда, двинулись вверх по реке. Дойдя до среднего течения Анадыря, Дежнев и его спутники основали Анадырский острог, в котором остались на зимовку. Только в 1662 г. Дежнев возвратился в Якутск. Он привез с собой чертежи рек Анадырь и Анжуй, отчет о своем плаваньи, а также описание природы Анадырского края. Вскоре С. Дежнев был послан в Москву, где в 1665 г. получил звание казачьего атамана.

В 1670 г. Дежнев снова направляется в Москву с болиной казней. Выполнив это задание, обратно в Якутск он уже не вернулся. Тяжелые лишения подточили его крепкий организм. В 1673 г. Дежнев скончался в Москве.

Морской и сухопутный путь, пройденный С. Дежневым и его спутниками, открыл для русских поселенцев и промышленников кратчайшую дорогу с Колымы на Анадырь и дальше на Камчатку. Именно с Анадыря на Камчатку отправились Лука Морозко и Владимир Атласов, которым было суждено сделать еще один шаг по пути освоения окраин Сибири.

В 1696 г. казак Лука Морозко с отрядом, состоявшим из 16 казаков, нескольких промышленных людей и 40 юкагиров, из Анадырского острога был послан на реку Опуку, чтобы принять в русское подданство местное население, жившее по ее берегам. Однако он не ограничился указанным районом, а пошел дальше. Следуя по западному побережью Камчатки, Морозко со своим отрядом дошел до реки Тигиль. По возвращении в Анадырский острог он доложил обо всем, что видел на Камчатке, и о том, что «до Камчатки реки не доходил один день... — за малолюдством служилых людей»¹. Морозко принес также известие о существовании южнее Камчатки гряды островов.

Все эти сведения заинтересовали анадырского приказчика Владимира Атласова. На личные средства, взятые в долг под проценты, он организует экспедицию на Камчатку. Вместе с Атласовым в поход на Камчатку снова пошел и Лука Морозко. Отряд численностью в 120 человек (60 русских и 60 юкагиров) в начале 1697 г. высту-

¹ Летопись Севера. М., 1957, с. 101.

пил из Анадырского острога, перевалил на оленях через Корякский хребет и устремился на юг.

Выйдя к западному побережью Камчатки, где жили коряки-олюторцы, Атласов привел их в русское подданство. На реке Олюторе отряд разделился на две партии. Одна партия во главе с Морозко пошла вдоль восточного берега Камчатки на юг, а другая, возглавляемая самим Атласовым, пошла в том же направлении вдоль ее западного берега. Но вскоре отряды вновь соединились и по реке Тигиль направились в глубь полуострова к реке Камчатке. Ее долина оказалась густо заселенной. В одном месте встречалось по 200 и 300 юрг. Атласов, как и прежде, «призывал» живших тут камчадалов «под государеву руку». На реке Камчатке им был заложен Верхне-Камчатский острог. В знак своего посещения Камчатки и как символ ее присоединения к России в устье реки Крестовки (Кануч) он поставил деревянный крест с надписью: «В 205 (т. е. 1697 г. — *Ред.*) году июля 18 дня поставил сей крест пятидесятник Володимир Атласов с товарищами»¹.

С реки Камчатки отряд двинулся на западный берег полуострова. Продвигаясь вдоль побережья Охотского моря к югу, Атласов на оконечности Камчатского полуострова встретил шесть поселений до того неизвестного народа айнов, или, как называли их русские землепроходцы, курилов². «Курилы обличьем, — сообщает Атласов, — на камчадалов схожи, только видом их чернее, да и бороды меньше»³. С реки Голыгиной Атласов видел и Курильские острова. Атласов сообщал, что против первой курильской реки на море он видел острова. Местное население сообщило ему, что на тех островах люди живут. После этого Атласов возвратился в Верхне-Камчатский острог, где оставил отряд из 15 казаков и 13 юкагиров под начальством Потапа Сердюкова, а сам направился сначала в Анадырский острог, а затем в Якутск, куда прибыл уже в 1700 г. Отсюда в том же году Атласов был послан в Москву с отчетом о своем походе на Камчатку. Прежде всего он представил чертеж Камчатки. В своем

¹ Берг Л. С. Открытие Камчатки Владимиром Атласовым. Вестник Академии наук СССР, 1949, № 8, с. 22.

² Айны (курилы) на Камчатке представляли смешанную группу народностей камчадалов и айнов.

³ Цит. по: Каманин Л. Г. Первые исследователи Дальнего Востока. М., 1951, с. 20.

отчете Атласов сообщил интересные сведения о Камчатской земле, быте и хозяйственной деятельности ее населения, а также о Курильских островах, через которые путь лежит в «зело чудное Нифонское царство» (Японию)¹. «Камчадалы, — писал Атласов, — державства великого над собой не имеют...»² Позднее эти сведения были подтверждены С. П. Крашенинниковым. Владимир Атласов поведал также о климате, растительном и животном мире, минеральных источниках полуострова. На основании его отчета тобольский служилый человек С. У. Ремезов составил карту-чертеж Камчатки, которая является одной из древнейших карт Чукотского полуострова, Камчатки и Курильских островов. За присоединение Камчатки к России В. Атласов по решению правительства был назначен туда приказчиком.

Походы В. Атласова и Л. Морозко (1696—1699 гг.) имели не только научное, но и большое практическое значение. Они открыли и присоединили Камчатку к Русскому государству, положили начало ее освоению. Уже тогда Петр I понимал значение для России Камчатки и уделял большое внимание заселению и превращению Камчатки в главную базу русского флота на Тихом океане.

2. На самых дальних наших островах

Вслед за присоединением к России Камчатки русские люди проникали и на ближайшие острова Тихого океана, и в первую очередь на Курилы. Название Курильским островам также дали русские за их постоянно дымящиеся вулканы. Впоследствии русские исследователи давали островам соответственно числовые названия: первый остров, второй остров и т. д.

После получения известий о Курильских островах, сообщенных В. Атласовым, Сибирский приказ по указанию Петра I организует несколько походов с целью изучения островов к югу от Камчатки и получения сведений о Японии.

В августе 1711 г. на Курильские острова отправились казачий атаман Д. Я. Анциферов и есаул И. П. Ко-

¹ Сахалин, Курилы — родные острова. Южно-Сахалинск, 1967, с. 46.

² Цит. по: Каманин Л. Г. Первые исследователи Дальнего Востока, с. 24.

зыревский с командой из 33 человек. Их экспедиция положила начало изучению русскими Курильских островов. Они побывали на северном острове Курильской гряды — Шумшу, где от его жителей узнали, что они не признают над собой ничьей власти. Анциферов и Козыревский, как и Атласов на Камчатке, обследовали остров и привели его жителей в русское подданство. По возвращении в Большерецк они представили отчет о своей поездке и «чертеж морским островам». В объяснениях, приложенных к чертежу, Козыревский описывал быт, нравы, хозяйственную и торговую деятельность местных жителей.

Дальнейшее изучение и присоединение Курильских островов к России связано уже с именем одного И. П. Козыревского. В течение 1712 и 1713 гг. он дважды побывал на островах. В результате этих походов была обследована вся Курильская гряда. На основании данных, полученных в результате походов (1711—1713 гг.) и расспросов местных жителей, Козыревский составил «чертеж-карту Камчадальского носу и морским островам» и дал их краткое описание. На этой карте впервые были изображены Курильские острова от мыса Лопатка до острова Хоккайдо. Эта карта получила большую известность и впоследствии использовалась при составлении карт Сибири. Интересны и его сведения об айнах — жителях островов. Козыревский сообщал, что они живут самовластно и что он привел их в русское подданство. Козыревский собрал также ряд сведений и о Японии. Например, что японцам было запрещено плавать севернее острова Хоккайдо. Кроме того, он выяснил, что «итурупцы и урупцы самовластно живут и не в подданстве»¹. Так же самостоятельны и независимы и жители острова Кунашир. Таким образом, русские не только первыми открыли Курильские острова и нанесли их на карту, но и первыми установили над ними права владения.

После присоединения к России Камчатки и Курильских островов походы русских людей в эти дальневосточные земли стали совершаться постоянно. Однако все они проходили сухим путем, вдоль побережья Охотского моря, в обход Пенжинской губы. Этот путь был очень трудным, и, чтобы его преодолеть, требовалось много времени.

¹ Цит. по: Кутаков Л. Н. Внешняя политика и дипломатия Японии. М., 1964, с. 302.

Поэтому была предпринята попытка отыскать морской путь на Камчатку. По указу Петра I из Петербурга в Охотск были отправлены опытные мореходы и кораблестроители, а также материалы, необходимые для постройки судна. В июле 1716 г. экспедиция в составе 21 человека во главе с Козьмой Соколовым и Никитой Треской на построенном легком судне «Восток» совершила первое успешное плавание из Охотска на Камчатку. С этого времени сообщение с Камчаткой морем стало осуществляться постоянно. Камчатка становится основной базой русских на Тихом океане.

С целью дальнейшего всестороннего изучения и освоения Сибири и Дальнего Востока, побережий и островов северной части Тихого океана по распоряжению Петра I стали посылаться специальные экспедиции. В 1716 г. для исследования Камчатки и близлежащих земель отправляется экспедиция во главе с якутским воеводой Я. А. Елчиным — «Большой Камчатский наряд». Ей поручалось «исследовать Камчатку с землями чукочь, коряк, юкагир, иных туземцев, заведя с окрестными жителями торговлю». Кроме того, предлагалось построить остроги и снарядить экспедиции к берегам Северного и Восточного морей, а также по рекам Колыме, Камчатке, Пенжине, Яме, Охоте, Уде, Амуру для «проведывания» неизвестных земель, лежащих против устья этих рек¹.

Помня о притязаниях Цинской империи на владения Русского государства, выдвинутых во время нерчинских переговоров, Елчин предписывал участникам экспедиции, что в случае каких-либо претензий со стороны цинского или японского правительства в отношении Курильских островов «отговариваться, что (они) вечное владение Московское—Сибирского государства» и что в соответствии с русско-китайским договором «положены ете земли в сторону Московского государства»².

Результаты этой экспедиции, видимо, не удовлетворили Петра I. В 1719 г. по его указу была снаряжена новая экспедиция, в состав которой вошли геодезисты И. М. Евреинов и Ф. Ф. Лужин. Им предписывалось «ехать до Камчатки и далее, как указано, и описать тамошние

¹ См.: Ефимов А. В. Из истории русских экспедиций на Тихом океане. М., 1948, с. 133.

² Цит. по: Морской сборник, 1979, № 11, с. 64.

места: сошлася ли Америка с Азией»¹. Во время своего плавания Евреинов и Лужин дошли предположительно до острова Симушир Курильской гряды, они проводили картографическую съемку и описания островов.

В 1724 г. по указу Петра I организуется Первая Камчатская экспедиция, положившая начало более глубокому изучению Сибири, Северного морского пути и Тихого океана. Она должна была установить, соединяется ли Азия сушей с Америкой, определить расстояние, разделяющее их, открыть морской путь через Ледовитый океан в Китай, Японию и Индию. Экспедицию в составе 69 человек возглавили В. И. Беринг и его помощники А. И. Чириков и М. П. Шпанберг.

25 января (5 февраля) 1725 г. экспедиция вышла из Петербурга. Ей предстоял трудный и долгий путь. Только 13 (24) июля 1728 г. на боте «Святой Гавриил» экспедиция вышла из устья реки Камчатки и направилась на север, вдоль восточного побережья Камчатки и Чукотки. Во время этого плавания ею были открыты залив Святого Креста и остров Святого Лаврентия. И хотя экспедиция прошла пролив, отделяющий Азию от Америки, до 67 градусов 18 минут северной широты, однако вопрос о связи материков для ее участников остался неясным. Это случилось потому, что Беринг, избегая опасной зимовки, отверг предложение Чирикова продолжать плавание до устья реки Колымы и приказал команде возвращаться назад. Из-за тумана американский берег остался незамеченным.

И все же, несмотря на то что экспедиция не смогла полностью решить поставленные перед ней задачи, значение ее было исключительно велико. Она доставила сведения об островах и побережье моря и пролива, названного впоследствии именем Беринга, собрала материал, который доказывал, что между Азиатским и Американским материками должен быть пролив.

На основании данных плавания Беринга и Чирикова мичман П. А. Чаплин в 1729 г. составил карту восточного побережья пролива, представлявшую для своего времени большую ценность.

В 1727 г. организуется экспедиция, которую возглавили якутский казачий голова Афанасий Шестаков и ка-

¹ Берг Л. С. Открытие Камчатки и экспедиции Беринга. 1725—1742. М. — Л., 1946, с. 151.

питан тобольского драгунского полка Д. И. Павлуцкий. Целью экспедиции было разведывание новых земель в Тихом океане. В ее состав вошел отряд из 400 казаков, бывших уже ранее в экспедициях, а также подштурман Иван Федоров, геодезист Михаил Гвоздев, рудознатец С. Гердебол и 10 матросов¹.

Экспедиция, разделенная на отряды, использовала суда «Восточный Гавриил», «Лев», а также «Гавриил» и «Фортуна», оставшиеся после первой экспедиции Беринга.

Отряд под командой племянника Шестакова Ивана на боте «Гавриил» был послан исследовать берега устья Уди, Курильских островов и Южной Камчатки.

Другой отряд экспедиции во главе с Василием Шестаковым (сыном А. Шестакова) на судне «Фортуна» с командой из 25 человек обследовал Курильские острова. На основании работы этого отряда была составлена карта Курильских островов от острова Шумшу до острова Матсмай (Хоккайдо).

Сам А. Шестаков осенью 1729 г. на боте «Восточный Гавриил» отправился из Охотска к Тауйскому острогу, а оттуда с отрядом из 124 человек прошел по северному побережью Охотского моря до Анадырска².

В результате этого похода коряки были приняты в русское подданство. Во время этой экспедиции в марте 1730 г. А. Шестаков был убит. После его гибели экспедицию возглавил Д. И. Павлуцкий.

Для обследования земель, лежащих северо-восточнее Камчатки, в 1732 г. был направлен отряд под руководством подштурмана Ивана Федорова и геодезиста Михаила Гвоздева. Этому отряду предписывалось идти из Большерецка к Анадырскому устью, а оттуда к так называемой Большой Земле (Аляске), где он должен был собрать сведения о имеющихся там острогах, живущих в них людях, которых следовало привести в русское подданство. 21 августа (1 сентября) 1732 г. Федоров и Гвоздев на боте «Святой Гавриил» достигли берегов Аляски.

Проводившиеся на Курильские острова экспедиции (Елчина, Евреинова и Лужина, Шестакова и др.) показали, что все острова вплоть до берегов Японии не были

¹ См.: Морской сборник, 1869, № 2, с. 8.

² Судно «Лев» должно было сопровождать «Восточный Гавриил». В сентябре 1729 г. судно вышло из Охотска. Недалеко от устья реки Ямы, где оно остановилось на зимовку, коряки перебили всю команду.

заняты японцами. Этот факт еще раз подтвердил в 1733 г. обер-секретарь Сената И. К. Кириллов. В своей записке об организации экспедиций он писал, что в южную сторону «все острова до самой Японии подлинно никому не подвластны...».

Одной из самых крупных экспедиций первой половины XVIII в. была Великая Северная (Вторая Камчатская) экспедиция, проводившаяся с 1733 по 1743 г. Перед ней были поставлены важные задачи, связанные с исследованием и освоением этого края. В частности, перед ней ставилась задача исследовать и нанести на карту морское побережье Сибири от устья Печоры до Берингова пролива, выяснить возможность сквозного плавания из Атлантического океана в Тихий. Вместе с тем экспедиции вменялось в обязанность изучить внутренние районы Восточной Сибири и районы, примыкающие к Тихому океану, исследовать Курильские острова, а также найти путь в Японию.

Для выполнения столь обширной программы было создано несколько морских и сухопутных отрядов. Среди участников экспедиции находились штурманы, матросы, геодезисты, рудознатцы, профессора и адъюнкты Российской Академии наук, художники, офицеры русского флота и другие специалисты — всего около 1 тыс. человек.

Начальником экспедиции был назначен капитан-командор В. И. Беринг, его помощниками А. И. Чириков и М. П. Шпанберг.

В период с 1734 по 1743 г. северные отряды экспедиции провели работу по описанию и составлению карт берегов Северного Ледовитого океана от Печоры до Колымы.

В 1738—1739 гг. отрядом под командованием М. П. Шпанберга на кораблях «Архангел Михаил», «Надежда» и «Святой Гавриил» были исследованы Курильские острова. Во время этого плавания русские моряки достигли Японии, став первыми европейцами, которые с севера проникли к берегам этой страны.

Отряд Шпанберга исследовал и нанес на карту под русскими наименованиями почти все острова Курильской гряды. На основании карт Шпанберга и Вальтона была составлена генеральная карта Российской империи, напечатанная в 1745 г. в академическом российском атласе.

Спустя три года (в 1742 г.) вдоль восточного берега Сахалина прошел на дубель-шлюпке «Надежда» другой участник Великой Северной экспедиции лейтенант

А. Е. Шельтинг, который достиг пролива, отделяющего Сахалин от острова Хоккайдо.

В 1741—1742 гг. В. И. Беринг и А. И. Чириков совершили свое знаменитое плавание с Камчатки к северо-западному побережью Америки (Аляске). 4 (15) июня 1741 г. «Святой Петр» под командованием Беринга и «Святой Павел» под командованием Чирикова вышли из Петропавловска на поиск берегов Америки. 20 июня (1 июля) из-за сильного тумана оба судна разошлись в море и потеряли из виду друг друга. С этого момента плавание Беринга и Чирикова происходило раздельно. 16 (27) июля 1741 г. Беринг достиг берегов Америки. Во время плавания им были открыты острова Святого Ильи, Кадьяк, Туманный, Евдокеевские. Между тем среди экипажа обнаружились случаи заболевания цингой, поэтому Беринг принял решение вернуться на Камчатку. На обратном пути он открыл Шумагинские острова и ряд островов Алеутской гряды. Плавание «Святого Петра» протекало в неимоверно трудных условиях. На обратном пути корабль попал в полосу сильных бурь. Трудности усугублялись свирепствовавшей среди команды цингой, которая унесла из жизни 12 человек. Оставшиеся в живых члены экипажа едва могли справляться с управлением судна. Истощились запасы питьевой воды и продовольствия, судно потеряло управление. 4 (15) ноября была наконец замечена земля. Бедственное положение судна заставило отряд высадиться на берег неведомой земли. Вновь открытая земля оказалась островом, впоследствии получившим имя Беринга. Здесь нашел свое последнее пристанище отважный командор. Его спутники, оставшиеся в живых, весной 1742 г. из обломков «Святого Петра» построили двухмачтовый парусник, на котором вернулись в Петропавловск.

Что же касается судьбы А. И. Чирикова, то он на корабле «Святой Павел», потеряв из виду «Святого Петра», утром 15 (26) июля, т. е. более чем на сутки раньше Беринга, достиг Северной Америки. Продолжая плыть вдоль берега, Чириков осмотрел американское побережье протяженностью около 400 верст, собрал ценные сведения о животном и растительном мире этого края. На обратном пути на Камчатку, проходившем, так же как и у Беринга, в трудных условиях, Чириков открыл часть островов Алеутской гряды (Адах, Кадьяк, Агатту, Атту, Умнак) и остров Адэк, относящийся к группе Андреяновских

островов. 10 (21) октября «Святой Павел» возвратился в Петропавловскую гавань. Из 75 членов экипажа с ним вернулся всего 51 человек¹.

Открытие берегов Северо-Западной Америки и Алеутских островов русскими моряками было величайшим географическим открытием первой половины XVIII в.

Во время Великой Северной экспедиции большую работу проделали участники «академического отряда». Ученые провели исследования и собрали ценные географические и естественноисторические сведения о внутренних районах Сибири и районах, примыкающих к Тихому океану, провели астрономические определения.

Появились первые научные описания Камчатки и северо-западных берегов Америки. Большая заслуга в этом принадлежит С. П. Крашенинникову и Г. В. Стеллеру. Степан Петрович Крашенинников, ставший позднее крупным русским ученым, академиком Петербургской Академии наук, во время Великой Северной экспедиции был студентом Российской Академии наук, прикомандированным в качестве помощника к «академическому отряду». За время своего пребывания на Камчатке (1737—1741 гг.) Крашенинников исследовал полуостров и собрал огромный материал, характеризующий природу, население и быт местных народов, а также историю открытия и освоения Камчатки. Им были составлены карты-схемы горячих источников. Итогом работы Крашенинникова стало знаменитое «Описание земли Камчатской» — первый научный труд, посвященный Камчатке.

Его исследования продолжил Г. В. Стеллер — член Петербургской Академии наук. В 1740—1741 гг., будучи участником Великой Северной экспедиции, он проводил обширные исследования на Камчатке. Затем вместе с Берингом достиг берегов Америки. Во время зимовки на острове Беринга составил первое его топографическое и геологическое описание. Перу Стеллера принадлежат такие работы, как «Путешествие от Камчатки к Америке вместе с капитан-командором Берингом» и «Описание земли Камчатки».

Отряд геодезистов П. Скобельцына и В. Шетилова, входивший в состав Великой Северной экспедиции, прошел по левобережью Амура, сделал астрономические определения, позволившие уточнить карты этого района.

¹ См.: Лебедев Д. М., Есаков В. А. Русские географические открытия и исследования. М., 1971, с. 209.

В целом поставленные перед Великой Северной экспедицией задачи были выполнены. Собранные ею материалы явились ценным вкладом в изучение Сибири, Дальнего Востока, побережий и островов Северного Ледовитого и Тихого океанов, а также северо-западного побережья Америки. Ее участники описали и положили на карту побережья Северного Ледовитого океана от Карского моря до Чукотского полуострова, уточнили сведения о расположении Азиатского материка и северо-западного американского побережья. Более детально исследовали и описали Камчатку, Курильские острова, северные берега Японии. Участники экспедиции составили свыше 60 карт, послуживших впоследствии основой для создания сводных карт Сибири, дальневосточных берегов и морских плаваний (например, карты Морской академии 1740—1742 гг., карты Г. Ф. Миллера 1754—1758 гг.).

Но не только этим исчерпывается значение Великой Северной экспедиции. Она способствовала развитию производительных сил окраин Сибири, оказала влияние на дальнейшее развитие промыслов, сельского хозяйства, промышленности и торговли.

В 50-х годах XVIII в. дело Великой Северной экспедиции было продолжено. В период с 1743 по 1766 г. в северной части Тихого океана между Камчаткой, островами Беринга, Алеутскими и северо-западной Америкой было осуществлено более 40 экспедиций. В результате этих исследований русским стала известна вся гряда Курильских островов, имевших важное значение для России. По своему географическому положению они непосредственно прилегали к русским дальневосточным владениям, создавая их естественную защиту, обеспечивали свободный выход из Охотского моря в Тихий океан и имели важное стратегическое значение. Владение ими способствовало установлению надежной связи с Чукоткой, Камчаткой и Японией, в торговле с которой была заинтересована Россия.

Вот почему сразу же после открытия и присоединения Курильских островов к России началось их хозяйственное освоение. Правда, процесс этот был медленным. Сначала острова регулярно посещали чиновники и служилые люди, а с середины XVIII в. на них стали селиться вместе с семьями русские поселенцы, которые жили там иногда по нескольку лет. Они занимались рыболовством, добычей морского зверя, а также пушного зверя, в изо-

билии водившегося на островах. С местным населением у русских поселенцев сразу же устанавливались добрососедские отношения. Они совместно занимались земледелием, рыболовством и охотой. Делались попытки развития земледелия и на Камчатке, в Охотске и других местах. С этой целью в 1733 и 1744 гг. по приказу Екатерины II на Камчатку с реки Лены было переселено 20 крестьянских семей. Они привезли с собой семена зерновых культур, крупный рогатый скот, лошадей. Однако из-за тяжелых природных условий хлебопашество на Камчатке прививалось с большим трудом. Оно утвердилось только в двух деревнях — Ключевской и Милькове.

В 1830 г. была организована Камчатская земледельческая компания, которая занималась огородничеством, разведением скота (коров, лошадей), выращивала хлеб.

Для того чтобы более прочно закрепить Курильские острова за Россией и оградить их от возможных притязаний со стороны Японии, на острове Уруп было построено укрепление и создано русское поселение. В 1795 г. сюда была направлена партия промышленников из 40 человек, снабженная необходимым снаряжением для охоты и рыбной ловли, а также с домашним скотом. Эта партия основала здесь первое русское постоянное поселение. Поселенцы производили опыты посева ржи, пшеницы и льна, которые дали хороший результат. В дальнейшем на Урупе помимо ржи и пшеницы возделывали овес, горох и лен. Поселенцы занимались овощеводством, разводили крупный рогатый скот. В селениях появились столярные, кузнечные и слесарные мастерские. Русским правительством был издан указ о переселении на Курильские острова не только добровольцев, но и ссыльных, знающих слесарное и кузнечное ремесло, а также литейное дело.

Местное население заимствовало у русских усовершенствованные орудия труда. Более интенсивно стало развиваться рыболовство. От русских они узнали более совершенную обработку рыбы (соление), научились делать новую одежду, рубить избы. Местное население воспринимало и русскую культуру. В 1747 г. на острове Шумшу была открыта первая школа. Позднее многие курильцы учились и на Камчатке.

Потребности хозяйственного освоения края настоятельно требовали развития кустарных промыслов, судостроения, освоения речных и морских путей. В Охотске и на

Камчатке возникают судостроительные мастерские, открывается школа для подготовки штурманов и матросов. Все это благотворно сказывалось на развитии производительных сил этого края. Успехи в экономическом развитии Дальнего Востока подтверждают слова Ф. Энгельса о том, что «Россия действительно играет прогрессивную роль по отношению к Востоку»¹.

В конце XVIII в. усиливается экспансия Англии, Франции и Америки в северо-западной части Тихого океана. В русских водах Тихого океана стали появляться иностранные китобойные суда, различного рода экспедиции, которые стали приписывать себе честь «открытия» земель и островов, уже открытых русскими. Это обеспокоило русское правительство. В 1784 г. по его распоряжению на Аляску и Алеутские острова был направлен Г. И. Шелихов — русский мореход и купец, чтобы установить на этих землях русские пограничные знаки.

В 1799 г. по инициативе Шелихова была создана Российско-Американская торгово-промышленная компания. Она получила от русского правительства монопольное право управлять Аляской, Алеутскими, Курильскими островами и Сахалином.

С конца XVIII в. Курильские острова стали посещать японские чиновники. В 1800 г., прибыв на остров Итуруп, они уничтожили русские пограничные знаки и установили столб, обозначавший принадлежность острова Японии.

Для охраны русских прав на земли, а также для изучения морского пути в Русскую Америку² организуется первая русская кругосветная экспедиция во главе с И. Ф. Крузенштерном и Ю. Ф. Лисянским (1803—1806 гг.), а также экспедиции под начальством В. М. Головнина и П. И. Рикорда (1807—1809 гг.). Эти экспедиции внесли значительный вклад в изучение Камчатки, Курильских островов, Сахалина и русских владений в Америке. Их участники выполнили широкие океанографические и метеорологические работы в Тихом океане, провели съемку и опись Камчатки, Курильских островов, побережья Сахалина и некоторых островов Японии, уточнили положение островов и проливов, а также нанесли на

¹ Маркс К., Энгельс Ф. Соч., т. 27, с. 241.

² Так назывались русские владения в Западном полушарии: Аляска, остров Кадьяк, Алеутские острова, острова Прибылова и др.

карту очертания береговой линии, исследовали глубины у берегов. Они собрали богатый географический и этнографический материал.

С экспедицией Крузенштерна следовал и полномочный посол России Н. П. Резанов, которому предстояло наладить торговые связи с Японией. Однако эта задача оказалась нерешенной. Япония отказалась установить дипломатические и торговые отношения с Россией.

Прибыв в 1805 г. на Камчатку и узнав о проникновении японцев на Южный Сахалин и острова Кунашир и Итуруп, Н. П. Резанов поручил лейтенантам Н. А. Хвостову и Г. И. Давыдову выдворить их с незаконно захваченных русских земель. В 1806 г. Хвостов прибыл в залив Анива (Южный Сахалин). Он уничтожил построенные японцами сооружения и предложил им покинуть русский Сахалин. В подтверждение того, что Сахалин является русской территорией, Хвостов 8 (20) октября 1806 г. в присутствии большого числа айнов поднял на берегу Анивского залива русский государственный флаг, а старшине селения Анива выдал медаль и грамоту о русском подданстве. Во всех селениях Южного Сахалина айнам было объявлено, что Россия будет защищать их от японцев. В это же время на остров Сахалин была доставлена первая группа русских поселенцев и построено укрепление. Весной 1807 г. Н. А. Хвостов и Г. И. Давыдов побывали также на островах Итуруп и Уруп, они уничтожили военные сооружения японцев на Итурупе, восстановили там русские пограничные знаки и оставили на острове гарнизон из пяти матросов. Резанов послал протест японскому правительству, указав, что на север от острова Хоккайдо все земли и воды принадлежат русскому императору.

В целях лучшего управления Курильскими островами по указанию русского правительства Российско-Американская компания на основе существовавшего на острове Уруп русского поселения создала особый Курильский отдел во главе с мичманом Этолиным.

Начиная с первой половины XVIII в. в своих официальных документах русское правительство рассматривало Сахалин и Курильские острова как составную часть Российской империи.

Приоритет русского открытия и освоения Сахалина и Курильских островов вплоть до острова Хоккайдо признают и многие ученые Японии. Так, известный историк

Японии Куно Еси в книге «Японская экспансия на Азиатском континенте», изданной в 1949 г., писал, что не только Сахалин и Курильские острова, но и «Эдзо (Хоккайдо. — *Ред.*) в XVIII веке и даже в первой половине XIX века не являлись составной частью японской империи... Большинство историков, ученых и государственных деятелей (Японии. — *Ред.*) рассматривало Эдзо как иностранное государство»¹.

3. Амурская экспедиция

Процесс освоения и заселения новых земель происходил и в бассейне рек Амура и Уссури. Однако после короткого расцвета русской жизни в конце XVII в. на амурских берегах вновь воцарилось безмолвие и безлюдье. По условиям Нерчинского договора, заключенного с цинским Китаем в 1689 г., русские должны были уйти с берегов Амура. Потеря Амура усложняла связь с дальневосточными областями России, затрудняла экономическое развитие этих районов и установление торговых связей со странами Тихоокеанского бассейна, задерживала процесс освоения этого края. Сухопутный путь, соединяющий Якутск с Охотском, главным тогда портом России на Дальнем Востоке, не мог разрешить эту важную хозяйственную проблему. России необходим был удобный речной путь. Им был Амур. Таким образом, вопрос о выходе России в Тихий океан был не менее важен, чем борьба за выход в Балтийское море.

Экономическое развитие России настоятельно требовало разрешения этих вопросов. В 1844—1845 гг. в Приамурье была снаряжена экспедиция А. Ф. Миддендорфа. Она достигла побережья Охотского моря, не дойдя до лимана Амура 200 км, и установила, что этот район полупустынен.

К этому времени относится и начало систематических топографических съемок края, проводившихся Восточно-топографическим корпусом Генерального штаба. Экспедиция под руководством Н. Х. Агте (1849—1852 гг.) произвела топографические съемки и составила карты района Байкала, Даурии и Восточной Сибири. Экспедиция установила, что китайские пограничные знаки находятся намного южнее Амура.

¹ Цит. по: Кутаков Л. Н. Внешняя политика и дипломатия Японии, с. 310.

Большой интерес к Амуру проявляли и такие государства, как Англия и Франция, активно проводившие в конце XVIII — первой половине XIX в. колониальную экспансию в Восточной Азии. Руководители научных экспедиций этих стран — француз Ж. Ф. Лаперуз и англичанин У. Р. Броунтон, посетившие в конце XVIII в. Татарский пролив в целях исследования низовий Амура, пришли к выводу, что устье Амура вследствие песчаных мелей недоступно для морских судов, а Сахалин является полуостровом. С конца XVIII в. это мнение утвердилось в географической науке, несмотря на то что на чертежах русских промышленных людей и мореходов, а также на генеральной карте Российской империи 1745 г. Сахалин изображался островом. Ошибочный вывод, что Сахалин соединен с материком перешейком, подтвердил и первый русский кругосветный мореплаватель И. Ф. Крузенштерн, который в 1805 г. побывал в лимане Амура, произвел опись восточного берега Сахалина и дал русские названия ряду объектов острова (залив Мордвинова, мыс Муловского и др.). Только многочисленные мели помешали ему найти фарватеры, ведущие в устье Амура.

Кроме того, упорно держались слухи о том, что Амур хорошо защищен построенными Китаем крепостями и сильной речной флотилией. В таком положении вопрос оставался до 1846 г., когда в Амурский лиман был послан небольшой бриг «Константин» под командованием А. М. Гаврилова. Экспедиция должна была выяснить доступность реки с моря и ее судоходность. Гаврилов, поднявшись вверх по Амуру, встретил мель и был вынужден возвратиться назад. В своем журнале Гаврилов отмечал, что «не встретил ни русских, ни китайцев и не замечал никаких признаков правительственного китайского влияния на эти места и на обитателей гилияков, которые везде принимали его ласково» и объясняли, что они никому не подвластны. Объясняя причины, вследствие которых не смог провести тщательного исследования устья Амура и его лимана, он ссылаясь на краткость времени, отсутствие средств и встреченные препятствия. Однако русское правительство на основании отчета Гаврилова сделало вывод о том, что Амур не судоходен, а потому не заслуживает внимания.

Но передовые люди России прекрасно понимали огромное значение Приамурья для экономического развития Восточной Сибири и его важное стратегическое положение.

ние. Они указывали, что Сибирью владеет тот, в чьих руках находятся левый берег и устье Амура.

Большую роль в исследовании Нижнего Приамурья и Приморья сыграл русский исследователь Дальнего Востока Г. И. Невельской. Геннадий Иванович Невельской (1813—1876 гг.) был одним из образованнейших офицеров своего времени. После окончания кадетского морского корпуса и офицерских классов он много плавал в Балтийском, Северном и Средиземном морях, в совершенстве изучил морское дело. Ему принадлежит большая заслуга в деле освоения богатейшего Приморского края, начатого Поярковым и Хабаровым и другими землепроходцами. Собрав обширный исторический материал об Амуре и сопоставив полученные в результате различных экспедиций данные, Невельской пришел к убеждению, что устье Амура проходимо для больших судов. Он добился назначения его командиром транспорта «Байкал», отправлявшегося с грузом в Петропавловск-Камчатский. Сократив переход на два месяца, Невельской летом 1849 г. подошел на «Байкале» к Амурскому лиману. Он обследовал северо-восточный берег Сахалина, обогнул его северную оконечность и пошел вдоль западного берега Сахалина к югу. Во время плавания им был открыт судоходный пролив (ныне пролив Невельского), отделяющий остров от материка.

Таким образом, Невельской еще раз доказал островное положение Сахалина. Кроме того, было открыто, что Амурский лиман имеет два доступных входа — со стороны Татарского пролива и Японского моря, а также, что на юго-западном берегу Охотского моря находится удобный для стоянки судов залив. В результате проведенных исследований Невельской пришел к выводу, что устье Амура и лиман доступны для входа морских судов.

Открытия Г. И. Невельского имели большое практическое значение. Амур становился важной водной артерией, соединяющей Сибирь с Тихим океаном. Однако деятельность Невельского в Петербурге была встречена враждебно. Обсуждая амурский вопрос, большинство членов Особого комитета, созданного для решения «амурской проблемы», не только не одобрило открытия Невельского, но и потребовало его наказания за самовольные действия. Только решительные объяснения Невельского избавили его от наказания.

Вскоре Невельской, произведенный в капитаны 1 ранга, снова направляется на Дальний Восток в распоряжение генерал-губернатора Восточной Сибири Н. Н. Муравьева.

Вопрос о Приамурье стал особенно важным для России в связи с усилившейся в середине XIX в. экспансией Англии, США и Франции на Востоке. Появилась реальная угроза захвата ими устья Амура и Сахалина. Чтобы воспрепятствовать этому, Невельской с ведома Муравьева в июне 1850 г. в заливе Счастья основал зимовье, названное им Петровским, а в августе того же года в 100 км вверх по течению Амура, на мысе Куегда, им был учрежден Николаевский пост (ныне г. Николаевск-на-Амуре). Здесь 1 (13) августа 1850 г. в присутствии местного населения был поднят русский военный флаг и от имени российского правительства Невельской объявил, что «побережье залива и весь Приамурский край, до корейской границы, с островом Сахалин составляют Российские владения, то никакие здесь самовольные распоряжения, а равно и обиды обитающим племенам не могут быть допускаемы»¹.

Действия Невельского снова вызвали в Петербурге сильное недовольство и раздражение. На этот раз члены Особого комитета считали, что Невельского за его самовольный поступок даже следует разжаловать в матросы. Однако когда встал вопрос об изучении Приамурья, Приморья и Сахалина, то именно Невельской был назначен руководителем постоянной Амурской экспедиции. В ее состав вошли морские офицеры, матросы и казаки — всего 70 человек.

Участники Амурской экспедиции в течение четырех лет (1852—1855 гг.) проделали огромную работу. По неизвестным рекам и озерам, непроходимой тайге, при недостатке питания, теплой одежды и обуви совершали они тяжелые, изнурительные походы в глубь неизвестной земли за многие сотни километров, составляли по пути карты, собирали минералогические и ботанические коллекции. Ими была исследована и положена на карту территория Приамурья, изучены бассейн Амура, остров Сахалин, описаны берега Татарского пролива. Лейтенант Н. К. Бошняк 23 мая (4 июня) 1853 г. открыл на побе-

¹ Невельской Г. И. Подвиги русских морских офицеров на крайнем востоке России. Хабаровск, 1950, с. 134.

режье Приморья залив, который назвал заливом Императора Николая (ныне Советская Гавань). Гилякам он объявил, что поскольку вся территория до корейской границы принадлежит России, то они являются ее подданными. В течение 1853 г. участники Амурской экспедиции подняли русский Военно морской флаг во всех основанных постах — Александровском (залив Де-Кастри), Мариинском (озеро Кизи), Константиновском (ныне Советская Гавань), Ильинском (поселок Ильинск), заливе Анива, Муравьевском посту (г. Корсаков).

Исследования, проведенные Амурской экспедицией, показали, что по обоим берегам Амура, от его устья до Хинганского хребта, никакой китайской администрации, никаких китайских крепостей или военных постов, а тем более военной флотилии нет и что народы, обитающие по рекам Амуру и Уссури, не подвластны китайскому правительству и не имеют с ним никаких экономических или каких-либо других связей.

Эти сведения позднее были подтверждены и участием Амурской экспедиции Н. М. Чихачевым, обследовавшим селения местных жителей в низовьях Амура, на Сахалине и в Татарском проливе. «Гиляки, — докладывал Н. М. Чихачев Н. Н. Муравьеву, — равно и одноплеменные их, обитающие по Амуру до Сунгари, и жители берега Татарского пролива суть народы свободные, независимые. Я не заметил над ними ни тени какого-либо правления. О правительстве, солдате, подати, ясаке не имеют никакого понятия»¹.

Большую исследовательскую работу провели члены Амурской экспедиции и на Сахалине. В 1852 г. Н. К. Бошняк исследовал западное побережье Сахалина, пересек остров с запада на восток, выйдя на побережье Охотского моря. На западном берегу острова им было открыто месторождение каменного угля. Н. В. Рудановский подробно описал Южный Сахалин, произвел первую перепись его населения, организовал на острове метеорологические наблюдения. На основе этих данных была составлена точная карта Южного и Среднего Сахалина.

Одновременно с основанием постов строились русские станции, крестьянские селения, поселки русских охотников и рыбаков (селения Усть-Дунканское, Усть-Нимелинское и др.). Местное население дружелюбно встрети-

¹ Цит. по: Приморский край. Владивосток, 1979, с. 29.

ло русских людей. «Вообще, — писали Г. Д. Разградский и Д. И. Орлов (участники Амурской экспедиции) Невельскому, — гиляки, видя наше постоянно доброе к ним отношение, соблюдение полной справедливости, уважения к их обычаям и, наконец, полное отсутствие желания навязывать им наши обычаи, не соответствующие ни образу жизни, ни положению народа, видимо, встали на нашу сторону. Маньчжуры же, видя, что мы вовсе не вредим их торговле и всеми средствами охраняем край от внешних на него покушений, точно так же почувствовали к нам расположение»¹.

Отряды Д. И. Орлова и Н. К. Бошняка исследовали направление Хинганского хребта и рек, берущих здесь начало (Зеи, Буреи, Уды, Тугура, Амгуни, Горюна, Уссури и др.). Они доказали, что Хинганский хребет идет не на восток-северо-восток к Охотскому морю, как до этого предполагали и как указывалось на картах, а на юго-юго-запад и что направление течения рек северо-восточное. Таким образом, были даны неоспоримые доказательства того, что весь Нижнеамурский и Уссурийский край до моря составляет неотъемлемую принадлежность России, которая со времен Нерчинского договора 1689 г. имела права на владение этими областями и не использовала их вследствие неопределенности географических ориентиров.

Практическое значение исследований, проведенных участниками Амурской экспедиции, проявилось уже во время Крымской войны 1853—1856 гг. Для обороны Камчатки, Приамурья по Амуру было отправлено значительное число войск. В 1854—1855 гг., когда английские и французские корабли совершили нападение на Петропавловск-Камчатский, Аян, побережье залива Де-Кастри, на русское поселение на острове Уруп и Императорскую гавань, генерал-губернатор Восточной Сибири Н. Н. Муравьев, уведомив о предстоящих оборонительных действиях китайские власти и не получив от цинского правительства ответа, отдал распоряжение о сплаве войск к устью Амура для заграждения входа в него неприятелю. В мае 1854 г. по рекам Шилке и Амуру к Мариинскому посту был направлен первый сплав из 76 грузовых баркасов и

¹ Невельской Г. И. Подвиги русских морских офицеров на крайнем востоке России, с. 236.

войск численностью 600 человек. Во главе сплава шел построенный в Сибири пароход «Аргунь», на котором находился и сам Муравьев. Год спустя по Амуру прошел второй сплав, на 113 барках которого в устье Амура было доставлено 2500 человек.

Таково огромное значение замечательных открытий Г. И. Невельского и работ Амурской экспедиции для России. Но по-настоящему они были оценены только при Советской власти. Г. И. Невельскому установлены памятники во Владивостоке, Николаевске-на-Амуре, Хабаровске, Солигаличе. Его именем названы пролив, залив, гора и город на Сахалине.

Международная обстановка, сложившаяся в середине XIX в. на Дальнем Востоке, требовала от русского правительства принятия срочных мер по урегулированию взаимоотношений с Японией. С этой целью в Японию была направлена экспедиция под командованием вице-адмирала Е. В. Путятина. В ее задачу входило установить дипломатические и торговые отношения между Россией и Японией, добиться признания прав России на весь Сахалин и Курильские острова в силу первенства их открытия и освоения и определить границы между обоими государствами. В инструкции, данной Путятину, подчеркивалось, чтобы он действовал только миролюбивыми путями и единственно посредством переговоров.

10 (22) августа 1853 г. экспедиция Путятина прибыла в Японию. Японское правительство всячески затягивало ведение переговоров. Воспользовавшись затруднениями России, занятой в Крымской войне 1853—1856 гг. и не имевшей возможности защищать свои владения на Тихом океане, Япония потребовала закрепить за собой южную часть Курильских островов, хотя они были открыты (в первой половине XVII в.), описаны и нанесены на карту русскими казаками, мореплавателями, положившими начало их освоению. Она стала также требовать, чтобы ей отдали Южный Сахалин. Учитывая сложность обстановки, царское правительство предоставило Путятину свободу в решении вопроса о Южных Курилах и Сахалине. Ему разрешалось даже уступить часть Южных Курил, принадлежавших России. Что касается Сахалина, то в инструкции говорилось: «Если же встретите непреодолимые со стороны Японии препятствия к признанию наших прав на Сахалин, то лучше в таком случае оставить это дело в нынешнем его положении, предоставив времени и об-

стоятельствам упрочить действительные влияния на сей остров»¹.

26 января (7 февраля) 1855 г. в Симодэ Путятин подписал первый русско-японский договор о границах, торговле и дипломатических отношениях между обеими странами. В пограничном вопросе Японии были сделаны большие уступки. Она получила часть южной группы Курильских островов. Граница между владениями России и Японии устанавливалась между островами Итуруп и Уруп, Сахалин же был объявлен «неразделенным» между Россией и Японией², хотя последняя не имела на него никаких прав, поскольку остров с момента его открытия и освоения находился под контролем России.

Японские колонизаторы стремились закрепиться на Сахалине. В 1868 г. японцы попытались обжить южную часть Сахалина. Однако их попытка жить на Южном Сахалине из-за климатических условий потерпела неудачу. Японское правительство было вынуждено вывезти своих подданных с острова в Японию.

Осложнившаяся международная обстановка в Европе, в частности обострение франко-германских отношений, грозившее началом войны, и особенно усилившиеся англо-русские противоречия на Ближнем Востоке и в Средней Азии поставили Россию в затруднительное положение и на Дальнем Востоке. Япония, используя эти затруднения России, в 1875 г. навязала ей договор, по которому Россия была вынуждена «обменять» Южный Сахалин, заселенный русскими поселенцами, на Курильские острова. Царское правительство, идя на такой «обмен», ошибочно полагало, что Япония будет миролюбивым соседом, и недооценило стратегическое значение Курильских островов, которые оказались на долгие годы отторгнутыми от России, несмотря на огромные усилия, затраченные русским народом на их изучение и освоение.

Кроме того, после поражения царской России в русско-японской войне 1904—1905 гг. Япония по условиям Портсмутского договора отторгла Южный Сахалин, нарушив тем самым договоры 1855 и 1875 годов.

После разгрома Советским Союзом милитаристской Японии во второй мировой войне исконно русские зем-

¹ Вопросы истории, 1974, № 6, с. 24.

² См.: Международные отношения на Дальнем Востоке. М., 1973, кн. 1, с. 112.

ли — Южный Сахалин и Курильские острова — в соответствии с решениями Крымской и Потсдамской конференций в 1945 г. были возвращены Советскому Союзу. По Сан-Францисскому мирному договору 1951 г. Япония отказалась от всех прав на Курильские острова и Южный Сахалин.

В послевоенное время правящие круги Японии при поддержке правительства США взяли курс на милитаризацию страны. Росту милитаризма Японии способствует японо-американский договор. В соответствии с этим военным союзом Япония идет по линии наращивания военной мощи, расширяет свой вклад в осуществление военно-стратегических планов США в Азии. Немалое влияние на милитаризацию Японии оказывают также все возрастающие ее связи с Китаем, маоистское руководство которого проводит великодержавную и антисоветскую политику, предъявляет СССР незаконные территориальные требования, поддерживает претензии японских правящих кругов на принадлежащие Советскому Союзу Курильские острова.

В последнее время особенно громко раздаются голоса японских реваншистов о возвращении так называемых «северных земель», якобы отторгнутых у Японии Советским Союзом.

«Реваншистские силы, — как отмечал в своей статье, посвященной 35-летию разгрома милитаристской Японии, Министр обороны СССР Маршал Советского Союза Д. Ф. Устинов, — пытаются предать забвению трагические уроки минувшей войны и убедить народ своей страны поддержать идею возрождения Японии как «мощной военной державы».

Такой путь развития Японии опасен не только для ее соседей, но и в первую очередь для самого японского народа, которому милитаризм в недавнем прошлом принес неисчислимые бедствия, привел страну к национальной катастрофе. Жизненным интересам японского народа отвечает неуклонное развитие советско-японских отношений во всех сферах. Этой цели служило бы заключение предложенного нами договора о добрососедстве и сотрудничестве между Японией и СССР. Несомненно, подписание такого договора сыграло бы важную роль в нормализации обстановки на Дальнем Востоке и в Азии в целом»¹.

¹ Правда, 1980, 2 сент.

ЗАКЛЮЧЕНИЕ

В открытии и освоении Сибири русские люди сыграли выдающуюся роль. А. М. Горький писал, что русский народ без помощи государства присоединил к Москве огромную Сибирь руками Ермака и понизовой вольницы, беглой от бояр. Он в лице С. Дежнева, Е. Хабарова, С. Крашенинникова и массы других землепроходцев открывал новые места, проливы — на свой счет, на свой страх¹.

Русские землепроходцы и мореходы первыми сообщали о вновь открытых землях, когда в других государствах о них имели лишь смутные представления.

Русский народ принес коренному населению окраин России свои более совершенные формы хозяйства, орудия производства, умение, навыки. Вместе с тем русский народ стал надежным защитником малых народов, находившихся под угрозой порабощения и уничтожения жестокими феодальными завоевателями других стран.

В наши дни некоторые государственные деятели соседних с Советским Союзом стран пытаются подвергнуть ревизии историческую правду. Особенно в этом усердствует руководство Китая. Оно прославляет агрессивную политику маньчжурских правителей XVII — начала XVIII в. лишь за то, что они старались решить межгосударственные отношения с соседними странами силой оружия. Маньчжурские феодалы считали, что им предназначалась божественная миссия, что они должны господствовать над всеми соседними «варварскими» народами.

Что же касается намерений маоистов, то это не что иное, как фанатическая спесь гегемонистов, жаждущих подчинить себе страны и народы, завоевавшие в героической борьбе свою независимость. Подобная экспансия диктуется побуждениями клики, одержимой манией величия. Но осуществить свои великоимперские планы маоисты не могут.

И все же китайские политики упорно продолжают проводить свой пагубный курс.

«Ныне стало очевидным фактом,— писал Министр обороны СССР Маршал Советского Союза Д. Ф. Устинов, — что Китай выступает прямым пособником империализма в борьбе против стран социализма и освободительного дви-

¹ См.: Горький А. М. История русской литературы. М., 1939, с. 188.

жения народов. Свидетельством тому являются его разбойничье нападение на социалистический Вьетнам, предпринятое при явном поощрении со стороны США, непрекращающиеся провокации против Лаоса и Кампучии, происки в других районах. США и Китай вместе ведут необъявленную войну против Демократической Республики Афганистан»¹.

Главную ставку маоисты делают на развязывание третьей мировой войны, чтобы потом осуществлять свои планы на опустошенной земле. Но соседним с Китаем странам, как и всем другим народам, в том числе и китайскому народу, нужны не война, не «империи», а мир и безопасность.

Русский народ после 300-летнего общения с коренным населением Сибири в непрерывной совместной борьбе с правящими классами царской России открыл новый путь развития общественных отношений. Решающий перелом в жизни сибирских народов наступил после Великой Октябрьской социалистической революции. Это был переход от отживших форм общественной жизни к социализму, на путь коренного преобразования экономики, строительства новой культуры, национальной по форме и социалистической по содержанию.

Генеральный секретарь ЦК КПСС, Председатель Президиума Верховного Совета СССР Л. И. Брежнев с трибуны XXVI съезда КПСС говорил: «...советские люди с уверенностью смотрят в завтрашний день... Наш народ знает: все, что он имеет, создано его собственным трудом, защищено его собственной кровью. И мы оптимисты потому, что верим в силу труда. Потому, что верим в свою страну, в свой народ. Мы оптимисты потому, что верим в свою партию, знаем — путь, который она указывает, — единственно верный путь!»². Эти замечательные слова отражают условия жизни и работы многонационального советского народа. Мысленно обзревая героический путь борьбы и созидания, каждый советский человек видит, что всем, чего добились народы Сибири, Дальнего Востока и всей нашей необъятной страны, мы обязаны мудрому руководству Коммунистической партии, которая уверенно ведет советский народ по пути создания коммунистического общества.

¹ Правда, 1980, 2 сент.

² Материалы XXVI съезда КПСС. М., 1981, с. 80.

ОГЛАВЛЕНИЕ

	<i>Стр.</i>
Введение	3
Глава первая. Дорогами предков	5
1. Пути за Урал	—
2. Навстречу солнцу	13
Глава вторая. Освоение новых земель	24
1. Сибирская целина	—
2. Оборона восточных рубежей	33
Глава третья. Исследователи дальневосточных окраин	53
1. Край земли российской	—
2. На самых дальних наших островах	57
3. Амурская экспедиция	69
Заключение	78

*Валерий Александрович Авдеев,
Алексей Афанасьевич Измайлов,
Маргарита Николаевна Осипова,
Юрий Федорович Соколов*

РУССКИЕ ЗЕМЛЕПРОХОДЦЫ И МОРЕХОДЫ

Редактор *В. Г. Федосеев*
Художник *Л. С. Кассис*
Редактор (литературный) *А. М. Дмитриева*
Художественный редактор *Н. Б. Попова*
Технический редактор *М. В. Федорова*
Корректор *Н. Г. Гращенкова*

ИБ № 2076.

Сдано в набор 26.08.81. Подписано в печать 30.10.81. Г-42283.
Формат 84×108/32. Бумага тип. № 2. Гарн. обычн. новая.
Печать высокая. Печ. л. 2 1/2. Усл. печ. л. 4,20+1 нак 1/8 печ. л.,
0,21 усл. илл. Усл. кр. отт 4,61 Уч.-изд. л. 4,59
Тираж 65 000 экз. Изд. № 2/7694 Зак. 751. Цена 15 коп.

Воениздат, 103160, Москва, К-160
1-я типография Воениздата
103006, Москва, К-6, проезд Скворцова-Степанова, д. 3

15 к.

