

# ОГОНЕКЪ

Иллюстрированное Обзорѣніе  
общественной и политической жизни, наукъ и изящныхъ искусствъ  
ПРИЛОЖЕНІЕ  
къ „БИРЖЕВЫМЪ ВѢДОМОСТЯМЪ“.

№ 3

Пятница, 19 января (1 февраля) 1901 г.

№ 3

## Изъ рассказовъ о графѣ В. А. Перовскомъ.

V.

Въ іюнѣ 1897 г. автору настоящихъ воспоминаній пришлось ѣхать изъ Уфы въ Казань. Въ Бирекѣ на пароходѣ сѣлъ лѣтъ 60-ти благообразный и бодрый старикъ, оказавшійся потомъ ковровскимъ купцомъ В. А. Большаковымъ, — фамилія, извѣстная въ хлѣбно-торговомъ мірѣ Поволжья. Человѣкъ этотъ оказался словоохотливый, бывалый, много видѣвшій на своемъ вѣку. Съ 14 лѣтъ онъ началъ жить на Волгѣ, въ 16 лѣтъ уже самостоятельно, какъ хозяинъ, отправлялъ и провожалъ баржи.

— Напрасно нынѣ жалуется на волжское мелководье, — между прочимъ, говорилъ старикъ. — Вотъ я 50 лѣтъ ѣзжу по Волгѣ: перекаты были и въ то время, даже больше, чѣмъ теперь. Около Нижняго противъ ярмарки бывало нельзя было пройти на четырехъ четвертяхъ, и баржи должны были поузиться. Теперь свободно проходятъ на шести. А помните, какія въ то время были суда-то. Землечерпательныя работы не имѣютъ

смысла. Волга сама себя исправляетъ. Въ теченіе 50 лѣтъ Нижегородскій перекатъ нѣсколько разъ мѣнялся, а теперь ушелъ на 12 верстъ ниже въ село Безводное.

Благодаря своимъ торговымъ дѣламъ, Василій Антоновичъ зналъ лично многихъ начальниковъ Поволжскаго края и въ томъ числѣ графа Перовскаго. О его справедливости и суровомъ обращеніи съ высокопоставленными подчиненными онъ рассказалъ мнѣ слѣдующій случай.

Во время управленія Оренбургскимъ краемъ графа, всѣ лѣсныя издѣлія башкирскаго коннаго войска гуртомъ сдавались на подрядъ и сбывались въ Нижній на ярмарку. Изъ года въ годъ, въ теченіе болѣе двадцати лѣтъ поставку эту брали ковровскіе кушцы братья Большаковы (отецъ и дядя рассказчика).

По примѣру прежнихъ лѣтъ, и осенью 1856 года командиръ башкирскаго войска ген.-м. Балкашинъ общалъ Большаковымъ сдать поставку, о чемъ ихъ увѣдомилъ завѣдующій отпускомъ башкирскихъ издѣлій полковникъ Филатовъ. Увѣренные и на этотъ разъ въ успѣхъ, ранней весной слѣдующаго года, въ 17 фѣ они, какъ и прежде, начали строить двѣ баржи. Но наступило время пріемки лѣса,

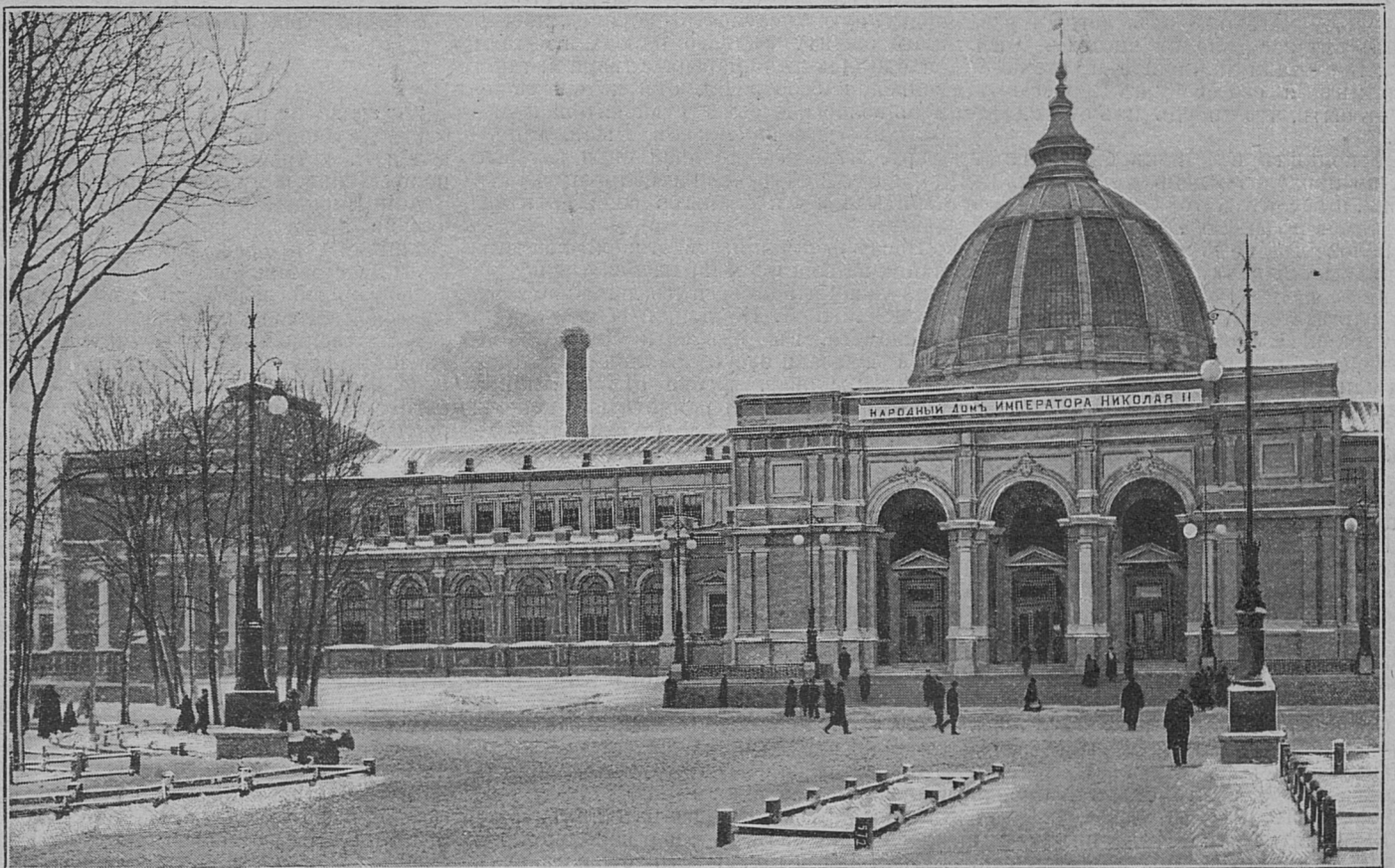
и Балкашинъ, вдругъ, безъ торговъ и безъ всякихъ извѣщеній, сдалъ подрядъ уфимскому мѣщанину Софронову, человѣку никогда не торговавшему и не имѣвшему для такихъ подрядовъ капитала. Видимо, это было подставное лицо. Какъ ни старались Большаковы переговорами съ Филатовымъ и перепиской съ Балкашинымъ мирно уладить дѣло, (предлагали даже 12 тыс. руб. прибавки), ничто не помогало. Въ силу необходимости приходилось ссориться и жаловаться. По совѣту отца, Большаковъ отправился къ Перовскому.

„Собрался я, — рассказывалъ Б. — и поѣхалъ въ Петербургъ. Мнѣ было тогда всего 20 лѣтъ. Пріѣзжаю; городъ незнакомый, гдѣ и что разыщу. Однако, думаю, надо прежде всего переговорить съ Балкашинымъ. Въ гостиницѣ мнѣ рассказали, гдѣ его найти. Отправляюсь къ нему и прошу доложить. Минутъ черезъ пять лакей выноситъ отвѣтъ: „генералъ занятъ!“

— Когда же я его могу увидѣть?

— Ступайте въ управленіе башкирскаго войска.

„Иду въ Караванъ-Сарай къ помощнику Балкашина майору Мухину. Онъ



Народный домъ Императора Николая II. (См. стр. 18).

(По фотографіи К. Булла, авторства „Биржевыхъ Вѣдомостей“).

меня принялъ любезно. Я рассказал ему, зачѣмъ прѣхалъ.

— Хорошо, я переговорю съ генераломъ, — успокоилъ меня майоръ. — Впрочемъ, говорить, у меня сегодня докладъ, поѣдемте вмѣстѣ...

„Хотя мнѣ крайне не хотѣлось другой разъ являться къ Балкашину, „но, взявшись за гужь, не говори, что не дюжъ“, — надо было ѣхать.

„Прѣзжаемъ. Мухинъ безъ доклада прошелъ въ кабинетъ. Обо мнѣ же лакей не только не хотѣлъ доложить, но даже гналъ меня изъ пріемной, повторяя, что генераль „не можетъ принять“. Однако, я остался дожидаться возвращенія Мухина. Вдругъ двери кабинета широко растворяются, и оттуда въ сопровожденіи своего помощника выходитъ самъ Балкашинъ.

— Вамъ, что нужно.

„Я началъ было объяснять дѣло...

— Знаю! — перебилъ онъ меня. — Подрядъ данъ другому, который сдѣлалъ надбавку, и съ нимъ заключено условіе.

— Но вы, ваше пр—во, сами дали слово сдать намъ подрядъ. Надѣясь на васъ, мы затратили 20 тыс. руб. на постройку баржъ. Кто же возвратитъ намъ эти убытки?

— Ничѣмъ вамъ помочь не могу, — уже съ раздраженіемъ говоритъ Балкашинъ. — Попробуйте какъ-нибудь сдѣлаться съ новымъ подрядчикомъ.

— Этотъ подрядчикъ не больше, какъ подставное лицо. А дѣломъ орудуютъ другіе.

— Кто же, напримѣръ? — чуть не закричалъ генераль — не я же?!

Вырвалось неосторожное слово и вышло какъ будто, что проситель готовъ и его заподозрить.

— Ахъ, ты, молокососъ, — вспылилъ Балкашинъ и пошелъ... „Вонъ отсюда!“

„Что, думаю, теперь я буду дѣлать? куда идти за помощью. Гдѣ найти правду? Былъ у меня знакомый въ Оренбургѣ князь Чинацъ, адъютантъ Перовскаго. Отправился я къ нему посоветоваться.

— Напрасно вы съ Балкашинымъ поссорились, — замѣтилъ онъ, когда я рассказалъ ему все дѣло на чистоту. — Онъ, сила... Все — таки напишите прошеніе и дайте мнѣ, я его свезу къ Перовскому: можетъ быть, что-нибудь изъ этого выйдетъ.

„Я исполнилъ все, какъ было приказано; но проходить день, два, наконецъ, недѣля, а все нѣтъ толку. Перовскій передалъ мое прошеніе Балкашину, а тотъ его положилъ подъ сукно. Ну, думаю, крышка моему дѣлу. Если ужъ Перовскій не разсудилъ, значить и искать некуда ходить.

„Сумрачный, невеселый, иду разъ по Большой улицѣ, вдругъ, слышу, кто-то меня кличетъ: „Василій Антоновичъ, какими судьбами?“ Смотрю, нашъ ковровскій знакомый. Давно мы не видались, расцѣловались, пошли разспросы. Оказалось, мой пріятель служилъ камердинеромъ у Перовскаго. Я ему открылся, какая нужда заставила меня сюда прѣхать.

— Не тужи, братъ! какъ-нибудь дѣло уладимъ, — успокоилъ онъ меня. — При удобномъ случаѣ я самъ доложу графу, а ты денка — черезъ два, черезъ три навѣдайся ко мнѣ.

„Пріятель сдѣлалъ все, какъ сказалъ. Когда въ назначенный день пришелъ я къ нему, дѣло уже было настроено.

— Ступай въ пріемную, — шепнулъ онъ мнѣ, — а я доложу графу.

„Перовскій приказалъ позвать меня въ кабинетъ и обо всемъ сталъ подробно разспрашивать.

— Ваше сіятельство, — говорилъ я; — мы съ удовольствіемъ готовы прибавить тѣ 12 тыс. руб. къ прежней суммѣ, которая, будто бы, предлагаетъ подрядчикъ Софроновъ. Но только бы не вводили насъ въ такіе громадные убытки. Мы увѣ-

рены, однако, что Софроновъ не въ состояніи заплатить этой суммы и является подрядчикомъ фиктивнымъ, тѣмъ болѣе съ нимъ до сей поры еще не заключено условіе.

— Я давно знаю, что меня кругомъ обманываютъ. — сказалъ мнѣ графъ. — Идите и скажите отъ моего имени генералу Балкашину, чтобы онъ съ вами заключилъ условіе.

„Обрадованный, я полетѣлъ къ начальнику башкирскаго войска, но тотъ такъ меня принялъ, что я едва убрался отъ него по добру, по здорову.

— Какъ вы смѣли ходить къ графу, — затопалъ на меня Балкашинъ. — Я вамъ сказалъ: не будетъ по вашему!..

„Нечего дѣлать; опять поплелся къ своему пріятелю — камердинеру. Тотъ не замедлилъ доложить Перовскому о результатѣ моего разговора съ Балкашинымъ, графъ разсердился на послѣдняго сильно и вызвалъ его къ себѣ. Я былъ въ пріемной генераль-губернаторскаго дома, когда, запыхавшись, Балкашинъ пробѣжалъ въ графскій кабинетъ, окинувъ меня злобнымъ взглядомъ. А черезъ нѣсколько минутъ вызываютъ и меня въ кабинетъ.

— Вы желаете сдѣлать надбавку? — обратился ко мнѣ Перовскій.

— Такъ точно, в. с. — во.

— Сколько?

— 12 т. р., какъ было заявлено раньше.

— Можете уплатить деньги сполна?

— Хоть сейчасъ.

— Извольте, ваше пр во, принять деньги, выдать росписку и немедленно заключить условія! — тономъ, не терпящимъ противорѣчій, обратился къ Балкашину графъ.

„И тутъ же, не выходя изъ кабинета, я „выложилъ“ 12 т. р., получилъ квитанцію и подписалъ условіе.

„Вотъ каковъ былъ Перовскій!..“ — заключилъ рассказчикъ.

## VI.

Однако, несмотря на непопулярную строгость Перовскаго, несмотря на его неподкупную честность справедливость и его защиту бѣднаго народа, все-таки находились люди, которые творили такіе вопіющія безобразія, отъ которыхъ теперь волосы дыбомъ становятся и морозъ пробѣгаетъ по кожѣ. Были, напримѣръ, такіе военначальники, которые до послѣдней рубашки обирали своихъ забитыхъ и угнетенныхъ солдатъ и казаковъ.

Послѣ окончанія севастопольской кампаніи, на родину возвращался Оренбургскій казачій полкъ, подъ начальствомъ полковника А. Не дойдя 17 верстъ до Оренбурга, въ крѣпости Чернорѣченской \*), казаки взбунтовались и не хотѣли идти дальше, требуя отъ командира полка жалованья и ремонтныхъ денегъ, невыданныхъ имъ за все время служенія подъ Севастополемъ, что-то болѣе 50 руб. на каждого, а въ общей сложности до 40 тысячъ. Какъ ни старались вахмистры и офицеры уговорить казаковъ вести себя потише, они ни на что не соглашались. Командиръ полка струсилъ не на шутку. На другой день по приходѣ въ Оренбургъ предполагалъ инспекторскій смотръ съ опросомъ претензій. Поэтому, А. рѣшился самъ уговорять казаковъ.

— Братцы! — обратился онъ къ нимъ: — не бунтуйте, не заявляйте претензій! Какъ только кончится смотръ, все вамъ отдамъ, копейки не задержу.

Казаки, казалось, повѣрили искреннимъ словамъ полковника и мало-по-малу стали расходиться; но двое изъ нихъ, обманутые А. не разъ, твердо рѣшились жаловаться на него смуту. „Пусть хоть подъ судъ отдадутъ, хоть въ Сибирь съелядутъ“.

Видя, что дѣло принимаетъ серьезный

оборотъ, командиръ полка, не долго думая, поспекалъ въ Оренбургъ и тамъ явившись къ начальнику Военнаго округа полковнику Г., который долженъ былъ производить смотръ, — рассказалъ ему обо всемъ случившемся. И на другой день, вмѣсто того, чтобы дожидаться полка въ Оренбургѣ, Г. — въ самъ прѣхалъ въ Чернорѣченскую крѣпость.

Едва только полкъ выстроился, начальникъ округа, подѣхавъ къ нему и не спрашивая претензій, прошелся только по линіи фронта, придрался къ двумъ намѣченнымъ заговорщикамъ за то только, что у нихъ якобы были надѣты не по формѣ галстуки, и тутъ же, не сходя съ плаца, приказалъ ихъ выпоротъ, да такъ, что бѣдныхъ замертво отправили въ госпиталь.

Послѣ этого, конечно, смотръ окончился безъ сучка и задоринки. Запуганные звѣрскимъ обращеніемъ Г. — ва, казаки не показали претензій. Командиръ полка торжествовалъ и, какъ надо было ожидать, не расплатился съ казаками, и бѣдняки, голодая на станціяхъ, еле-еле потомъ дотащились домой, махнувъ рукой на свое жалованіе. Но тѣ двое казаковъ, что остались въ госпиталѣ, поправившись, возобновили дѣло и, несмотря на разные козни, довели жалобу до Перовскаго. Графъ разсвирѣпѣлъ, какъ никогда.

— А... такъ вы, обижать и притѣснять казаковъ, — напустился онъ на А., потребовавъ его къ себѣ. — Вы хотите, чтобы я васъ отдалъ подъ судъ, разжаловалъ... Негодяй! Немедленно же расплатиться съ казаками!

Приказаніе Перовскаго было тотчасъ же исполнено. Жалба дѣтей и не желая мараить мундира казачьяго, который носилъ самъ, графъ не отдалъ А. подъ судъ, а только отчислилъ его въ отставку, безъ правъ поступленія на какую-либо службу.

## II. Юдинъ.



### Народный домъ Императора Николая II.

12-го декабря прошлаго года состоялось открытіе Народнаго дома Императора Николая II, устроенаго спб. стличнымъ попечительствомъ о народной трезвости. Зданіе Народнаго дома было первоначально проектировано извѣстнымъ художникомъ, профессоромъ архитектуры А. Н. Померанцевымъ, для послѣдней всероссійской выставки въ Нижнемъ-Новгородѣ, гдѣ въ немъ размѣненъ былъ художественный отдѣлъ. Зданіе цѣликомъ было выстроено изъ желѣза и дерева. Желѣзный остовъ зданія, вѣсящій свыше 50,000 пудовъ и стоящій 150,000 рублей, былъ сдѣланъ на невокскомъ механическомъ заводѣ. Для выставки этотъ остовъ былъ отдѣланъ снаружи и внутри деревомъ, выкрашенъ, оштукатуренъ 2 различными мнѣологическими художественными группами работы разныхъ скульптуровъ.

Послѣ выставки зданіе, бывшее въ вѣдѣніи министерства финансовъ, подарено было послѣднимъ с.-петербургскому попечительству о народной трезвости.

Въ Петербургъ былъ перевезенъ только металлическій остовъ зданія. Первоначальный проектъ его здѣсь подвергся значительнымъ измѣненіямъ и дополненіямъ. Такъ, напримѣръ, все зданіе здѣсь установлено на пандусѣ (особый фундаментъ), высотой въ 2 арш., сдѣлана особая, въ 10 саж. длиною, пристройка для сцены, такая же пристройка, нѣсколько меньшихъ размѣровъ, для кухни и пр. Кроме того, одинъ изъ концовъ зданія съ колоннадой перенесенъ на противоположную сторону зданія и приравненъ

\*) Нынѣ казачій поселокъ того же имени.

къ ней подь прямымъ угломъ, благодаря чему здѣсь получилось грандіозное сплошное помѣщеніе — зала для столовой, длиною въ 30 сажень.

Въ С.-Петербургѣ весь металлическій остовъ обложенъ кирпичемъ, а въ верхнихъ частяхъ зданія, кромѣ того, феллолитомъ, обладающимъ, какъ извѣстно, свойствами несгораемости, непромерзаемости и проч.

Зданіе представляетъ собою изящный, умѣло скопированный образецъ стили ренессансъ. Длина его по лицевому фасаду простирается до 70 саж., при ширинѣ въ 14 саж., въ средней части оно увѣнчано величественнымъ стекляннмъ куполомъ, высотой въ 20 саж.

Зданіе расположено въ глубинѣ Александровскаго городского парка, на Петербургской сторонѣ, и лицевымъ фасадомъ обращено къ Кронверкскому проспекту. Передъ нимъ, благодаря вырубленнымъ деревьямъ, теперь получилась обширная площадь. Главный входъ въ зданіе устроенъ въ серединѣ, подь куполомъ. Изъ раздвальной поѣзднцы попадаетъ въ громадную круглую залу подь куполомъ. Налѣво отъ него начинается зрительная зала театра, направо — зала для устройства народныхъ гуляній, концертовъ, выставокъ и пр. Длина зрительной залы 18 саж., ширина 14 саж. Въ партерѣ устроено 38 рядовъ креселъ съ подъемными сидѣньями. Здѣсь могутъ помѣститься 1,200 человекъ платныхъ поѣзднцевъ. Затѣмъ, на балконахъ, окружающихъ залу, въ 20 ложахъ (на 10 человекъ каждая) и галлерей могутъ помѣститься отъ 1,500 до 2,000 зрителей.

Направо отъ входа расположена грандіозная зала для устройства народныхъ гуляній, размѣрами нѣсколько больше зрительной залы въ театрѣ. Здѣсь со всѣхъ 4-хъ сторонъ устроенъ также балконъ въ 2 саж. шириною. Въ случаѣ надобности здѣсь появляется особая подвижная изъ-подъ пола открытая сцена. Точка за этимъ помѣщеніемъ, подь прямымъ угломъ къ нему, расположена двухэтажная 30-ти саженная столовая зала. Къ залу примыкаютъ двѣ величественныя колоннады-террасы, предъ которыми въ лѣтнее время будутъ разбиты цвѣтники.

Во всемъ зданіи одновременно могутъ вмѣститься отъ 5 до 6 тысячъ человекъ.

Зданіе построено со строгимъ соблюденіемъ всѣхъ новѣйшихъ требованій архитектуры, гигиены, безопасности и пр.

Отопленіе паро-водяное съ низкимъ давленіемъ. Освѣщеніе и вентиляция электрическая, причемъ для этой цѣли за главнымъ зданіемъ выстроено зданіе для электрической станціи, и за нимъ — помѣщеніе для котловъ и топки съ дымовой трубою, высотой въ 40 метровъ. Электрическая станція снабжена тремя паровыми котлами и четырьмя динамо-машинами, причемъ энергіей отсюда будетъ пользоваться не только новый театръ, но и весь Александровскій паркъ, а также нѣсколько десятковъ разныхъ домовъ и общественныхъ учреждений, расположенныхъ не только на Петербургской сторонѣ, но и въ самомъ городѣ за Невою, для чего прокладывается специальный кабель.

Въ смыслѣ пожарной безопасности при постройкѣ зданія приняты особенно обширныя мѣры. Такъ, напримѣръ, во всемъ зданіи отсутствуетъ дерево, конечно за исключеніемъ мебели; въ тѣхъ же немногихъ мѣстахъ, гдѣ безъ него обойтись было нельзя, дерево предварительно пропитано особымъ составомъ, придающимъ ему свойства несгораемости, по системѣ англичанина Гоббе. Сцена отъ зрительной залы, помимо обычнаго антрактаго занавѣса, въ случаѣ надобности можетъ быть моментально совершенно изолирована особымъ металлическимъ занавѣсомъ. Затѣмъ сцена снабжена осо-

бой системой водопроводныхъ трубъ, размѣщенныхъ надъ нею сверху, посредствомъ которыхъ, при малѣйшей опасности, въ теченіе 1½ — 2 минутъ сцена сплошь заливается водою. Кромѣ того, при 16 главныхъ входахъ, ведущихъ съ разныхъ сторонъ въ зданіе, здѣсь еще устроено 12 запасныхъ выходовъ, снабженныхъ особой системы русскаго изобрѣтателя техника князя Джевахова замками, соединенными электрическими проводами, благодаря которымъ всѣ эти массивныя двери, посредствомъ простого нажима одной кнопки въ дежурномъ отдѣленіи, моментально отпираются и открываются.

Открытіе Народнаго дома является весьма важнымъ фактомъ въ дѣятельности спб. столичнаго комитета попечительства о народной трезвости, которое вообще отличается большой энергіей и, несмотря на то, что 15 января текущаго года исполнилось всего трехлѣтіе дѣятельности, — спб. комитетъ очень много сдѣлалъ для народныхъ развлеченій. Уже съ перваго года попечительство устраивало спектакли зимой въ двухъ манежахъ, а лѣтомъ въ трехъ садахъ. Наконецъ, къ попечительству перешло народное гулянье въ Петровскомъ паркѣ, въ которомъ городъ долженъ былъ устраивать бесплатныя гулянья въ праздничные высокоротжественные дни. Въ слѣдующемъ 1899 г. дѣятельность попечительства расширилась устройствомъ театра на Стеклнномъ, такъ что въ 1899 г. устраивались гулянья, кромѣ театра на Стеклнномъ, въ Михайловскомъ манежѣ, Таврическомъ и Екатерингофскомъ садахъ. Съ 1900 г. въ Рождество и масляницу попечительство начало устраивать свои театры и карусели на Семеновскомъ плацу, мѣсто устройства балагановъ. Последніе были построены попечительствомъ на Семеновскомъ плацу и въ истекшее Рождество.

Что касается до идеи Народнаго дома, въ смыслѣ соединенія подь одной крышей различныхъ просвѣтительныхъ учреждений, то идея его разработана главнымъ образомъ попечительствомъ. Такой Народный домъ былъ устроенъ на всемирной выставкѣ въ отдѣлѣ огнеупорныхъ и глинобитныхъ построекъ. Затѣмъ съ учрежденіемъ попечительства о народной трезвости на первыхъ порахъ былъ поставленъ вопросъ о тѣхъ помѣщеніяхъ, въ которыхъ нужно было устраивать чайныя, чтенія, библиотеки и спектакли — Народный домъ наиболее подходилъ къ этимъ требованіямъ, и попечительство устраивало ихъ и въ городѣ, и въ селахъ, такъ что теперь Народныхъ домовъ числится до 100.



#### ЗАМУЖЕСТВА КОРОЛЕВЪ.

Царствующая королева нидерландская Вильгельмина выходитъ замужъ 20 лѣтъ и 5 мѣсяцевъ. Только четырьмя мѣсяцами старше шла къ алтарю королева англійская Викторія съ принцемъ Альбертомъ Кобургскимъ, который на полгода былъ моложе своей невѣсты. Женихъ королевы Вильгельмины старше ея на четыре года. Несмотря на свою молодость, избранница англійской королевы была преисполненъ достоинства, и съ этой точки зрѣнія ему можно было дать 30 лѣтъ. Почти ребенкомъ, въ 1835 г., вышла замужъ за герцога Лейхтенбергскаго правящая королева Марія II португальская. Черезъ 2 мѣсяца ея супругъ умеръ, и уже 17 лѣтъ отъ роду она вышла замужъ за 20-лѣтняго принца Кобургскаго Фердинанда. Третья королева протшла вѣка королева испанская Изабелла II вышла замужъ на шестнадцатомъ году за своего кузена Франциска д'Ассиси, который былъ на 8 лѣтъ старше ея и въ

то же время полубольной. Этотъ союзъ, конечно, былъ обусловленъ старшими родственниками королевы, которая не могла сдѣлать свободный выборъ. Изъ принцессъ, которыя выходили за наследныхъ принцевъ и затѣмъ становились королевами: Маргарита Савойская вышла 16 лѣтъ за 24-лѣтняго Гумберта, а семнадцатилѣтняя Марія-Генриетта за восемнадцатилѣтняго герцога Брабантскаго, пыншнтяго бельгійскаго короля Леопольда II.



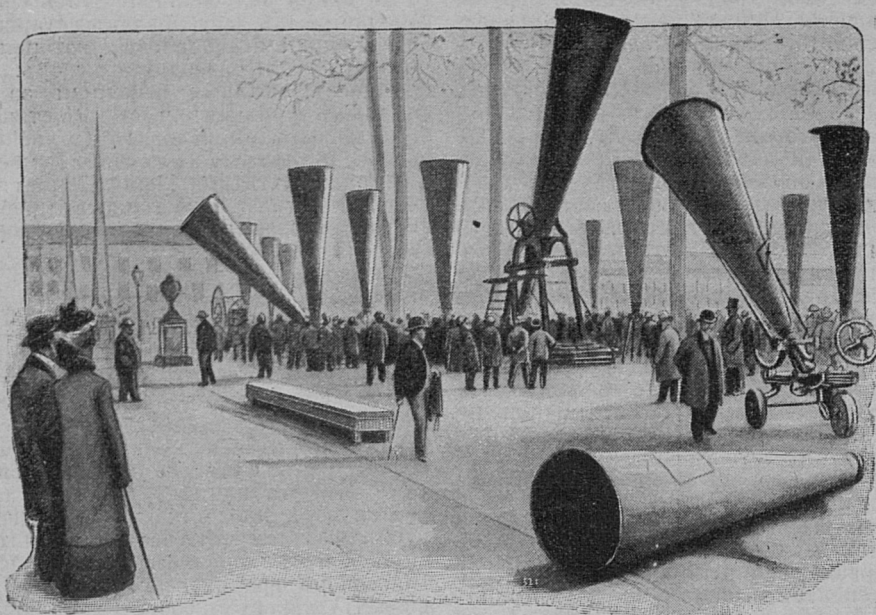
#### ПРАЗДНИКЪ БОБОВЪ.

6 января заграницей считается праздникомъ трехъ королей (волхвовъ), и въ этотъ день вмѣстѣ съ тѣмъ праздникъ бобовъ. Это стародавній обычай, распространенный и въ народѣ, и при королевскомъ дворѣ. Суть его заключается въ томъ, что въ начинку пирога вкладывается бобъ или миндаль, и у кого въ кускѣ оказался этотъ бобъ, тотъ считается бобовымъ королемъ или королевой. При дворѣ французскаго короля Людовика XIV пирогъ съ бобомъ могъ попасть только дамѣ, и бобовая королева пользовалась всеми преимуществами настоящей. Король велъ ее 6 января въ церковь. Изъ Франціи этотъ обычай перешелъ въ Голландію. Здѣсь бобовый король долженъ былъ принимать и угощать гостей. Ту же роль играетъ бобовый король и въ Англии. До прихода гостей бобовый король долженъ на отдѣльныхъ табличкахъ написать характеръ каждого гостя изъ кавалера и дамъ, а также и соотвѣтственное стихотвореніе. Когда гости собрались и угощаются кофе и чаемъ, таблички съ описанными характерами собираются: женскія въ сѣтку отъ волосъ, а мужскія въ шляпу. Одинъ изъ мужчинъ беретъ сѣтку и обноситъ ею дамъ, которыя должны выбирать таблички по ряду, а дама то же продѣлываетъ съ мужской шляпой. Двѣ оставшія таблички приходится на долю разнесившихъ ихъ дамы и кавалера. Затѣмъ всѣ усаживаются на мѣстахъ, и начинаются чтенія характеристикъ, пересыпаемая остроумными замѣчаніями гостей.



#### Разстрѣливаніе града.

Истекшее столѣтіе ознаменовалось значительнымъ движеніемъ впередъ науки, и между прочимъ, метеорологіи. Успѣхи метеорологіи повлекли за собой разные проекты борьбы съ природой, а также и разстрѣливаніе градовыхъ тучъ. Первый занялся этимъ вопросомъ Альбертъ Штигеръ въ Штири. Онъ примѣнялъ для разстрѣливанія града маленькія желѣзныя мортиры, которыя получили у штирейцевъ прозвище пушечекъ. Выстрѣлъ мортиры шелъ черезъ трубу отъ локомотива, и такимъ образомъ усиливалась сила звука. Образование града обусловливается продолжительнымъ спокойнымъ состояніемъ атмосферы, а выстрѣлами атмосфера потрясается. Опытъ оказался удачнымъ, и ближайшая фабрика не могла удовлетворить спросъ на трубы локомотивовъ. Тогда образовалась специальная фабрика, а затѣмъ и самые аппараты стали усовершенствоваться, и дѣло такъ разрослось, что ему былъ посвященъ специальный конгрессъ, собравшійся 12, 13 и 14 ноября въ Падуѣ. При конгрессѣ состоялась и выставка пушекъ для разстрѣливанія града. На конгрессѣ были представители отъ разныхъ правительствъ, и онъ пришелъ къ слѣдующимъ заключеніямъ. Для дѣятельности разстрѣливанія града необходимо: 1) чтобы площадь, обстрѣливаемая пушкой, не превосходила 25 гекторовъ (гекторъ немного болѣе десятины); 2) для обслуживания 200—250 го-



Выставка аппаратовъ для разстрѣливанія града въ Падуѣ.

ктаровъ виноградниковъ должна быть составлена батарея изъ восьмидесяти пушекъ; 3) чтобы широкія отверстія пушекъ направлялись въ сторону, откуда движется туча; 4) въ первыя минуты стрѣляютъ два или три раза въ минуту, а затѣмъ замедляютъ стрѣльбу до одного выстрѣла въ 3 минуты; наконецъ, 5) признать зарядъ въ 80 граммъ (около 20 золотниковъ) пороха достаточнымъ для произведенія выстрѣла. Слѣдующій конгрессъ назначенъ въ Лионѣ въ слѣдующемъ году. Что касается до выставки въ Падуѣ, то на ней интереснѣйшимъ экспонатомъ явилась огромная пушка Круицъ, которая вѣсила около 200 пудовъ, а также ацетиленовая пушка Маджора Вланки.



### Медаль въ память короля Гумберта.

Недавно выбита медаль въ память короля Гумберта, воспроизводимая на на-

шемъ рисункѣ. Голова монарха моделирована съ самаго послѣдняго портрета, такъ что онъ воспроизведенъ на ней



какъ разъ въ томъ видѣ, въ какомъ остался въ народной памяти.



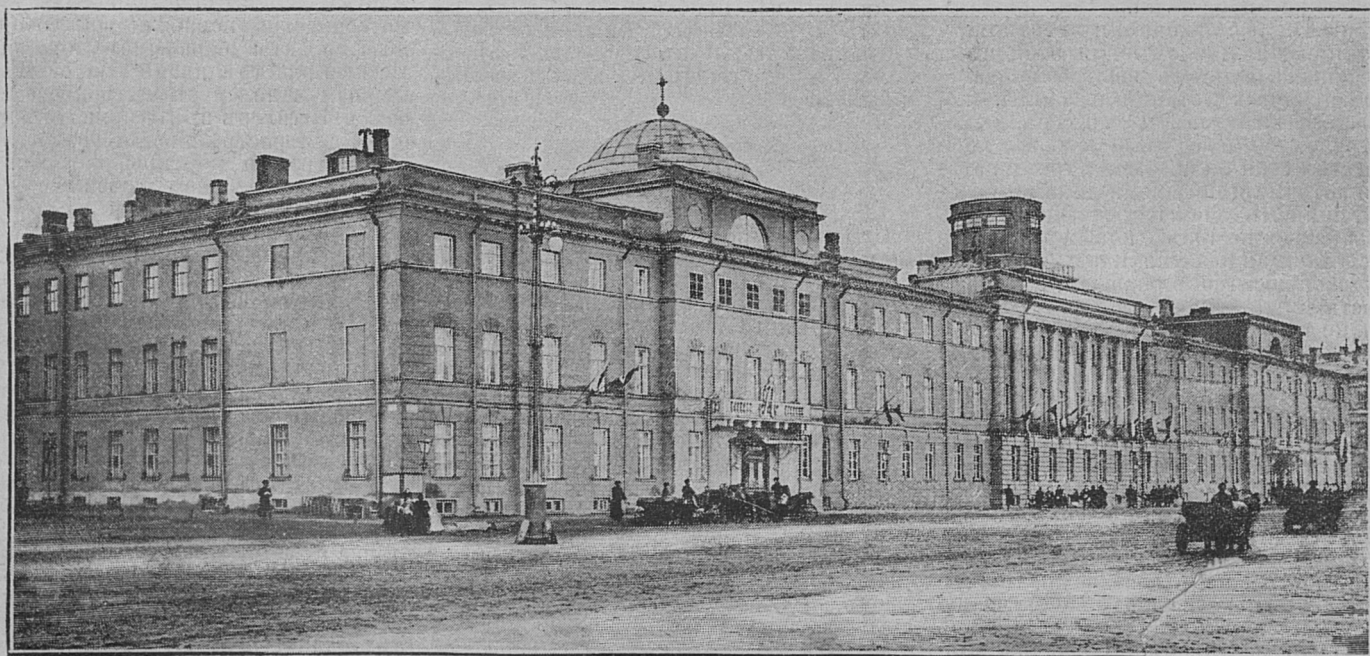
### Подарокъ французскихъ офицеровъ.

Недавно 156 пѣхотный Елисаветпольскій полкъ отправилъ одноименному 156 французскому полку, расположенному въ крѣпости Туль, прекрасный альбомъ

ноть, состоящій изъ маршей и пьесъ исключительно русскихъ композиторовъ. На серебряной крышкѣ альбома были сдѣланы украшения изъ полковой жизни, съ соответствующими надписями на русскомъ языкѣ. Теперь французскій 156 полкъ прислалъ въ даръ елисаветпольцамъ большую художественную вазу изъ цвѣтной эмали фирмы Эмиля Галле изъ Нанси. Ваза эта — образецъ изящнаго искусства Франціи, выотою около полутора аршинъ, была передѣлана на фабрикѣ нѣсколько разъ, благодаря трудности своего изготовленія: пять пробныхъ вазъ были разбиты во время обка-



ливанія. Ваза прислана вмѣстѣ съ пьедесталомъ; послѣдній обтянутъ лионскимъ пепельнаго цвѣта бархатомъ. На передней сторонѣ пьедестала, на металлической дощечкѣ, сдѣлана слѣдующая надпись на французскомъ языкѣ: „Офицеры 156-го французскаго ихъ товарищамъ 156-го русскаго“.



Зданіе Морского кадетскаго корпуса. — Къ двухсотлѣтію учрежденія корпуса (См. № 12 „Биржевыхъ Вѣдомостей“).

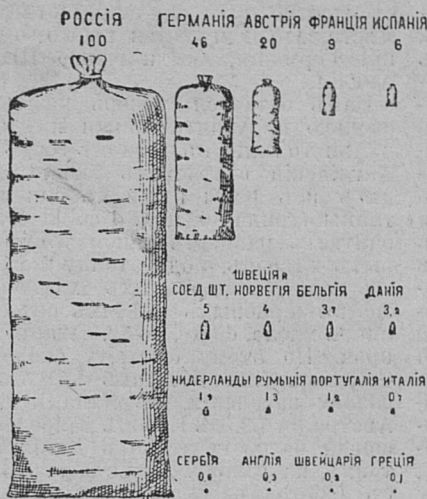
(По фотографіи К. Бузла, автотипія „Биржевыхъ Вѣдомостей“).

### Хлѣбъ насущный.

Статья  
доктора Мера.

Чѣмъ холоднѣе въ данной странѣ, тѣмъ болѣе нужно топить, точно также и чело-  
вѣческое тѣло требуетъ пищу соотвѣт-  
ственно климату. Поэтому, обитающій въ  
тропической странѣ арабъ подкрѣпляетъ  
свои силы нѣсколькими финиками, а  
эскимось полярныхъ странъ нуждается  
въ огромномъ количествѣ жира. Между  
этими крайностями болѣе южные народы  
менѣе потребляютъ хлѣбъ, чѣмъ южные,  
итальянцы, испанцы менѣе, чѣмъ норвеж-  
цы. Кромѣ того, жители сѣвера должны  
больше затрачивать силы на работу,  
чѣмъ счастливые сыны юга, а потому и  
эту затрату нужно восполнять пита-  
ніемъ.

Далѣе влѣяетъ на количества пищи дѣ-  
леніе на классы. Естественно, что фран-  
цузскій народъ, который производитъ  
несоотвѣтственно мало дѣтей и состоитъ  
въ большей части изъ взрослыхъ, въ  
среднемъ болѣе требуетъ питанія, чѣмъ  
народъ, въ которомъ много грудныхъ  
младенцевъ и маленькихъ дѣтей.



Производство ржи въ миллионѣхъ четвертей.

минимальное количество пищи должно  
быть достаточно, чтобы произвести чув-  
ство сытости. А это бываетъ различно,

смотря по народ-  
нымъ привычкамъ и  
расѣ. Японецъ насы-  
щается количе-  
ствомъ риса, кото-  
рый содержитъ та-  
кое же количество  
питательныхъ ча-  
стицъ, какъ и пища  
европейца, но евро-  
пеецъ не насытится  
этимъ рисомъ, такъ  
какъ масса его мала.  
Однако, есть въ дан-  
номъ случаѣ и объ-  
ясненіе: японецъ—  
вегетарианецъ уже  
по своему кишечни-  
ку, который у него на  
четверть длиннѣе,  
чѣмъ у европейца.

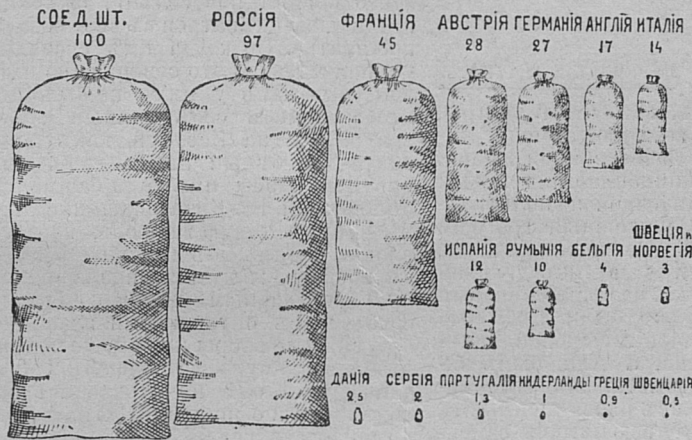
ихъ часть выво-  
зится за границу,  
атакже обращает-  
ся на кормъ скота  
и приготовленіе  
спирта и пива.

Во всѣхъ цивили-  
зованныхъ  
странахъ обезпе-  
ченіе пищей вы-  
росло значитель-  
но сильнѣе, чѣмъ  
населеніе. Въ пе-  
риодъ 1831—1840 гг.  
на голову населенія  
европейской  
расы приходилось  
22½ пуд. зерно-  
выхъ хлѣбовъ, 5  
фунт. сахара, 2  
фунта чаю и кофе;  
въ периодъ же  
1874—1887 гг.—31  
пудъ зерновыхъ  
хлѣбовъ, 22 фунт.  
сахара и 4½ фун-  
товъ чаю и кофе.  
Среднее же потре-  
бленіе мяса, если  
правильно высчи-  
талъ англійскій  
статистикъ Мюль-  
галь, осталось  
безъ измѣненія.  
Населеніе же въ  
Европѣ съ 251  
милл. въ 1840 г.  
возросло къ 1888 г.  
до 404 милл., т. е.  
на 60 процентовъ,  
тогда какъ про-  
изводство зерно-  
выхъ хлѣбовъ за  
то же время вы-  
росло съ 6 мил-  
лиардовъ до 15 мил-  
лиардовъ пудовъ, т. е.  
на 129 проц. и въ послѣднія два десяти-  
лѣтія, несмотря на низкія цѣны зерно-  
выхъ хлѣбовъ, производство ихъ возросло  
на 18 проц.

Въ 1895 г. общее количество зерновыхъ



Лица различныхъ на-  
родовъ.



Производство пшеницы и ячменя въ миллионѣхъ четвертей.

Если мы подѣ именемъ хлѣба будемъ  
понимать исключительно пищу, получае-  
мую изъ злаковъ и растений, то важ-  
но выяснитъ вопросъ, сколько другой  
пищи соотвѣтствуетъ извѣстному коли-  
честву хлѣба. Напримѣръ, эскимось со-  
вершенно лишены хлѣба, въ упомяну-  
томъ смыслѣ слова, подобно тому, какъ  
лишены были его первобытные пещер-  
ные люди. Первобытные охотники и ры-  
баки живутъ мясомъ своей добычи. Кочу-  
ющіе пастухи, и теперь обитающіе въ  
Африкѣ и въ центральной Азій, питают-  
ся молокомъ съ незначительной припра-  
вой дикихъ травъ и мяса. Такимъ обра-  
зомъ, хлѣбъ замѣнимъ. Въ виду этого  
болѣе богатые народы, какъ англичане и  
французы, больше ѣдятъ мясной пищи  
и меньше зерновой, чѣмъ бѣдные, какъ  
индійцы и русскіе.

Но въ этомъ случаѣ сказывается и ра-  
са. Можно вводить въ тѣло только такое  
количество силы, которое можетъ быть  
израсходовано, но съ другой стороны и

Однако, въ концѣ  
концовъ, количество  
хлѣба опредѣляется  
не только потреб-  
ностью, но и возмож-  
ностью его достать.  
Поэтому, можетъ  
быть такой народъ,  
который ѣсть мень-  
ше, чѣмъ это необ-  
ходимо для поддер-  
жанія силъ. Къ со-  
жалѣнію, мы долж-  
ны признаться, что  
въ такомъ положеніи  
находится русскій  
народъ. Наоборотъ,  
западно-европейскіе народы пользуются  
и лучшимъ, и обильнѣйшимъ питаніемъ.

Для полного пониманія ниже приво-  
димыхъ статистическихъ чиселъ, нужно  
замѣтить, что далеко не всѣ зерновые  
хлѣба служатъ для непосредственнаго  
потребленія. Наоборотъ, значительная



Производство вина въ миллионѣхъ ведеръ.

хлѣбовъ, произведенныхъ цивилизован-  
ными націями, равнялось 23 миллиардамъ  
пудовъ. Употреблено же было нѣсколько  
больше, такъ какъ были ввезены хлѣба  
изъ Индіи, Чили и изъ нѣкоторыхъ евро-  
пейскихъ странъ.

Теперь посмотримъ, въ какой мѣрѣ уча-



Производство картофеля въ миллионѣхъ четвертей.



Производство пива въ миллионѣхъ ведеръ.

ствують отдѣльныя страны въ производствѣ зерновыхъ хлѣбовъ. Въ этомъ случаѣ является изумительнымъ тотъ фактъ, что Соединенные Штаты производятъ болѣе четверти всѣхъ пищевыхъ продуктовъ, которые производятся въ цивилизованномъ мѣрѣ, тогда какъ у нихъ въ пять разъ меньше населенія. Этимъ перевѣсомъ обязаны они производству маиса, который составляетъ двѣ трети всего производства. Ихъ конкуренты: Австрія производитъ маиса въ 12 разъ меньше, а Италія въ 24 раза меньше, хотя тамъ земледѣльцы отъ исключительного употребленія маиса болѣютъ тяжелой болѣзью, называемой неллагра.

Въ Европѣ вообще маисъ является пищей лишь въ рѣдкихъ случаяхъ. Въ богатыхъ странахъ онъ служитъ исключительно на кормъ скоту. Если мы перейдемъ къ собственно злачнымъ растениямъ: пшеницѣ, ржи, овсу и ячменю, то этимъ болѣе снабжаетъ Европу Россія.

По производству пшеницы на первомъ мѣстѣ стоятъ Соединенные Штаты, которые производятъ 83 милл. четвертей, Россія же 49 милл., почти столько же добывается и во Франціи, и такимъ образомъ эти три страны доставляютъ половину всего производства пшеницы. Цифра производства пшеницы во Франціи несомнѣнно высока, особенно, если вспомнить, что во Франціи вдвое меньше населенія, чѣмъ въ Соединенныхъ Штатахъ и четверо, чѣмъ въ Россіи. И еще Франція ввозитъ пшеницу. Въ ней легко переваримый пшеничный хлѣбъ вытѣснилъ въ остальныхъ. Въ XVIII столѣтіи 67 проц. французскаго населенія жило ржанымъ и овсянымъ хлѣбомъ, теперь же только 14 проц.

Лежація далѣе на Востокъ страны не такъ счастливы. Конечно, и въ Германію проникаетъ пшеничный хлѣбъ, но все-таки ржаной составляетъ главное питательное средство народа. Еще болѣе ржаной хлѣбъ распространенъ въ Россіи. Въ общемъ пищевомъ бюджетѣ европейскихъ государствъ, рожь представлена въ количествѣ, въ два раза превосходящемъ пшеницу и выражающемся въ суммѣ 310 милл. четвертей, изъ нихъ 190 милл. четвертей приходится на одну Россію. Уже это одно обезпечивало бы ей положеніе житницы Европы, но кромѣ того, она стоитъ на первомъ мѣстѣ по производству овса и на второмъ—картофеля. Нѣкоторымъ конкурентомъ Россіи по производству ржи является Германія съ ея 46 милл. четв., однако ей ихъ не хватаетъ для внутренняго потребленія, и недостатокъ пополняется вывозомъ изъ Россіи. На третьемъ мѣстѣ стоитъ Австрія, на четвертомъ—Франція и на пятомъ—какъ это ни странно, Испанія. Въ ней сѣверная рожь сѣется въ гористыхъ мѣстностяхъ, гдѣ не удается пшеница. Только затѣмъ, идутъ Соединенные Штаты, которые, конечно, не очень горюютъ, потерявъ ржаной рынокъ...

Овесъ, какъ и маисъ, является лишь въ немногихъ мѣстахъ, пищей для людей, а въ большинствѣ для животныхъ. Въ качествѣ корма, онъ крайне важенъ, и объ этомъ свидѣтельствуетъ то обстоятельство, что общее количество его производства только на 14 четвертей меньше пшеницы. Овса всего добывается 680 милл. четвертей, изъ нихъ 180 милл. четвертей добывается въ одной Россіи, да почти столько же въ Соединенныхъ Штатахъ, такъ что эти двѣ страны доставляютъ большую часть овса.

Производство ячменя въ мѣрѣ равняется 380 милл. четвертей, изъ которыхъ очень значительная часть уходитъ на производство пива. Пиво распространяется все болѣе, а потому и посѣвы ячменя растутъ съ каждымъ годомъ, и въ этомъ отношеніи Россія занимаетъ первое мѣсто. Зато въ Россіи совсемъ

незначительное добываніе пива, и въ этомъ отношеніи она занимаетъ седьмое мѣсто, зато отличаются въ этомъ отношеніи Германія, Соединенные Штаты и Англія.

Намъ остается теперь разсмотрѣть, сколько приходится пищи на долю отдѣльнаго лица въ данномъ государствѣ. Англійскій статистикъ Мюльгаль сводитъ всѣ роды пищи къ одному. Три тонны (тонна—62 пуд. 1 ф. 11 зол.), онъ считаетъ равнымъ одной тоннѣ зерновыхъ хлѣбовъ, а одну тонну мяса—восемью тоннамъ зерновыхъ хлѣбовъ. Также въ зерновыхъ хлѣбахъ онъ опредѣляетъ масло, сыръ, рыбу, сахаръ, вино и проч. По этому бюджету окажется въ Соединенныхъ Штатахъ 1,61 тонна на голову населенія, въ Канадѣ 1,5 и въ Австраліи 1,3. Въ Европѣ наибольший пищевой бюджетъ имѣетъ Данія съ 1,56 тонны на голову. Далѣе идутъ: Франція съ 1,23 тонны, Бельгія—1,09, Швеція—1,08, и только послѣ нихъ Англія—1,077 и Германія съ 1 тонной. Ниже одной тонны приходится на душу населенія въ Норвегіи—0,97, въ Швейцаріи—0,95, въ Испаніи—0,85, въ Австріи—0,82, въ Голландіи—0,81, въ Россіи—0,72, въ Италіи—0,56 и наконецъ въ Португаліи.



#### ПЕРСИДСКІЙ ТЕАТРЪ.

Персидскій театръ, какъ и всѣ театры, имѣетъ и драму и комедію. Комедіи бичуютъ недостатки общественной жизни, слабости и пороки чиновниковъ, трагедіи же посвящены религіозной и политической пропагандѣ. Религіозныя трагедіи носятъ имя Тазъекъ—священные игры, перешедшія по наслѣдству изъ древней Персіи и очень похожія на средневѣковыя мистеріи. Сначала это были траурныя гимны въ память убійенія сыновей Али—Гуссейна и Гассана, а Али былъ зятемъ пророка Магомета. Мало-по-малу изъ этихъ гимновъ развились пьесы, которыя изображаютъ всю исторію семейства Али. Торжественныя представленія тянутся 9 дней, и на это время отмѣняются строгія гаремныя правила, и женщины могутъ посѣщать театръ. Гаремъ шаха тоже присутствуетъ на представленіи въ задѣланной рѣшеткой ложѣ. Театръ въ Тегеранѣ имѣетъ видъ цирка, въ центрѣ котораго расположена сцена безъ занавѣсы и декораций. Напротивъ, костюмы и бутафорія стоятъ большихъ денегъ и блестятъ роскошью. Священные пьесы представляются въ траурный мѣсяцъ Могаремъ и носятъ характеръ религіозной церемоніи. Поэтому, доступъ въ театръ свободенъ, и не полагается никакихъ одобреній, а наоборотъ, зрители часто восклицаютъ соболѣзнующія слова. Кромѣ этихъ официальныхъ представленій въ Тегеранѣ, священные пьесы представляются на площадяхъ всѣхъ городовъ Персіи, и каждый богатый персъ считаетъ религіозной обязанностью устраивать такія представленія. Комедіи разыгрываются цѣлый годъ бродячими труппами, которыя перекачываютъ изъ города въ городъ и показываютъ свое искусство на площадяхъ и базарахъ. Это почти всегда импровизированныя комедіи, въ которыхъ часто затрагиваются мѣстные скандальныя исторіи и интересы дня. Такія комедіи называются въ Персіи „Тамаша“, или „Теглетгетъ“—осмѣяніе, глумленіе. Рядомъ съ этимъ театромъ существуетъ и театръ маріонетокъ, въ которомъ главное лицо, въ родѣ нашего Петрушки, называется „Похлевани Кечель“. Народъ очень любитъ этотъ театръ.



#### ДѢВУШКИ—БОГИНИ.

Извѣстный французскій романистъ Пьеръ Лоти попалъ вмѣстѣ съ офицерами въ таинственный уголокъ дворца печилійскаго вице-короля и тамъ нашелъ двухъ богинь „Большихъ Кулаковъ“. Среди всеобщаго безпорядка сидѣли двѣ молодыя дѣвушки, двѣ сестры, съ опущенными глазами и печальнымъ видомъ. Одна сидѣла на стулѣ, а другая на кровати изъ слоновой кости. На нихъ были поношенныя черныя платья, но вокругъ валялись великолѣпныя шелковыя одежды, которыя были расшиты большими цвѣтами. Это платье онѣ должны были надѣвать въ то время, когда шли подъ градомъ пуль впереди боксеровъ. Въ настоящее время эти богини составляютъ собственность союзниковъ. Съ ними обращаются очень хорошо, за ними наблюдаютъ, и заперли ихъ только изъ боязни, чтобы они не лишили себя жизни. Послѣ пораженія боксеровъ богини и ихъ мать бросились на джонку, но и тутъ ихъ настигли, тогда трое женщинъ бросились въ воду, откуда онѣ были вытащены безъ чувствъ. Дочерей удалось вернуть къ жизни, мать же закрыла глаза навсегда. Отъ дочерей это скрыли, и сказали, что ихъ мать лежитъ въ больницѣ. Послѣ этого богини повеселѣли, оживились и стали даже одѣваться въ свое божественное платье. Но когда имъ сказали, что умерла мать, то это совершенно ихъ убilo. Такъ какъ у нихъ не было денегъ, чтобы купить себѣ полный трауръ—траурнымъ на Востокѣ, какъ извѣстно, считается бѣлый цвѣтъ,—то богини попросили, чтобы имъ дали башмаки изъ бѣлой кожи. Въ Китаѣ башмаки играютъ въ траурѣ такую же роль, какъ у насъ вдовій креплъ. Обѣ дѣвушки, слабенькія, съ восково-желтымъ, некрасивымъ, но привлекательнымъ лицомъ, сидѣли безъ слезъ, но съ опущенными глазами. Ихъ безутѣшныя взоры ни разу не поднялись, чтобы взглянуть, кто вошелъ. Никакимъ движеніемъ онѣ не отозвались на приходъ Лоти и офицеровъ. Онѣ уже не имѣли никакихъ желаній. Имъ овладѣло полное равнодушіе, и онѣ не ждали ничего, кромѣ смерти.

#### НАСТОЯЩІЙ ЖИЗНЕННЫЙ ЭЛИКСИРЪ.

Какъ извѣстно, алхимики среднихъ вѣковъ искали жизненный эликсиръ и не нашли, но зато нашли его американцы, и ихъ открытіе такъ просто, что право изумляешься, какъ это не было сдѣлано раньше. Жизненнымъ эликсиромъ является ни болѣе ни менѣе, какъ поваренная соль. Объ этомъ сообщаютъ изъ Нью-Йорка: „большую сенсацию произвело здѣсь сообщеніе двухъ физиологовъ чикагскаго университета Лѣба и Лингля, что поваренная соль является настоящимъ жизненнымъ эликсиромъ. Соль—утверждаютъ они—содѣйствуетъ не только правильному функционированію сердца, но даже можетъ вызвать его біеніе, если остановился пульсъ“. Профессора дѣлали уже опыты съ черепахами, рыбами и разными животными. Они думаютъ, что послѣ разложенія электричествомъ соляного раствора получается вещество, которое способствуетъ долготѣтнію. Въ согласіи съ теоріей чикагскихъ профессоровъ стоитъ сообщеніе одного жителя Чикаго Вандеркука, который въ настоящее время имѣетъ отъ роду 92 года и утверждаетъ, что своимъ долготѣтніемъ обязанъ тому, что въ теченіе послѣднихъ 45 лѣтъ употреблялъ соль въ большихъ дозахъ. Нужно думать, что это открытіе поведетъ къ образованію новой акціонерной компаніи по электризаціи соляного раствора въ цѣляхъ продолженія человѣческой жизни.



### ТЕАТРАЛЬНАЯ ГИГИЕНА.

Членъ парижской академіи наукъ Анріо производитъ наблюденія надъ микробами театральныхъ помѣщеній. Онъ уже давно занимается вопросомъ о распространеніи болѣзней въ помѣщеніяхъ, гдѣ собирается много народа. Послѣ окончанія своего изслѣдованія театровъ онъ полагаетъ приступить къ изслѣдованію церквей. Нынѣшніе зрительные залы, по мнѣнію Анріо, во всѣхъ отношеніяхъ вредны для здоровья. Въ особенности дурно поставлено очищеніе воздуха. Вентиляторы совсѣмъ не помогаютъ дѣлу, такъ какъ они не очищаютъ воздуха отъ пыли. Далѣе Анріо напоминаетъ итальянскую поговорку: „куда не проникаетъ солнечный лучъ, туда скоро потребуются врачъ“. Въ наши театральные залы солнце никогда не проникаетъ, а между тѣмъ оно лучше всего очищаетъ воздухъ. Много способствуютъ накопленію пыли также плюшевыя и бархатныя обивки въ ложахъ и креслахъ, а также ковры въ ложахъ. И что комичнѣе всего—спектакли, которые наиболѣе имѣютъ успѣха, вмѣстѣ съ тѣмъ и наиболѣе опасны. Публика апплодируетъ, и отъ сотрясенія поднимается пыль, а вмѣстѣ съ ней и микробы. Анріо находитъ мало приверженцевъ своихъ взглядовъ. На время выставки Анріо прервалъ свои изслѣдованія, чтобы не пугать публику, и только на прошлой недѣлѣ возобновили ихъ. Онъ беретъ изъ всѣхъ парижскихъ театровъ во время представленій большія количества воздуха и шлетъ въ немъ микробовъ. Данныя изслѣдованія будутъ опубликованы по завершеніи труда. Пока что Анріо требуетъ слѣдующихъ улучшеній въ театральныя зданія: лучшую вентиляцію зрительныхъ залъ, устройство широкихъ отверстій, чрезъ которыя во внутренность ихъ попадали бы солнечные лучи, замѣну бархатныхъ и плюшевыхъ обивокъ кожаными, покрытие всей мебели чехлами, которые поддавались бы мойкѣ, а также водонепроницаемые половики, которые тоже должны часто вымываться.



### ЛУРДСКІЙ ВОКЗАЛЬ.

Лурдь, какъ извѣстно, считается мѣстомъ, гдѣ богомольцы получаютъ исцѣленіе. Поэтому, и вокзалъ его переполненъ. Вотъ что рассказываетъ о лурдскомъ вокзалѣ боннскій профессоръ Ю. Роденбергъ. „Богомольцы всѣхъ странъ стремятся въ поѣздъ. Въ содѣнное купѣ съ трудомъ внесли тяжело больного, который не исцѣлился, и его везли домой. Въ мое купѣ входитъ господинъ, украшенный красной ленточкой Почетнаго Легіона. Разсадка пассажировъ продѣлывается съ величайшей поспѣшностью, и многіе остаются ожидать слѣдующаго поѣзда, такъ какъ тотъ, въ которомъ мы ѣдемъ, курьерскій—съ однимъ первымъ классомъ. Одинъ субъектъ съ подозрительной физиономіей попробовалъ было въ моментъ отхода поѣзда вскопчить въ вагонъ, очевидно намѣреваясь проѣхать безъ билета, но былъ перехваченъ бдительнымъ чиновникомъ. Этотъ эпизодъ развязала языкъ моему сосѣду съ Почетнымъ Легіономъ, и онъ разсказалъ, что въ сезонъ паломничества Лурдь переполняется подозрительными людьми, вродѣ видѣннаго нами. Какъ вороны надъ падающею, носится этотъ отчаянный народъ вокругъ церкви и чудотворнаго грота. Приливъ богомольцевъ совершенно развратилъ мѣстечко. Господинъ съ Почетнымъ Легіономъ пріѣхалъ въ Лурдь съ женой и больнымъ ребенкомъ, надѣясь на его исцѣленіе. Ребенокъ же заболѣлъ еще сильнѣе, и мать рѣшила обратиться за

помощью врачей въ Котере. Мужъ не могъ надолго уѣхать изъ Парижа, но уступилъ настояніямъ жены, которой ея духовникъ опредѣлилъ путешествіе“.



### ДѢЙСТВУЮЩИЙ ВУЛКАНЪ НА ЛУНѢ.

Въ астрономической обсерваторіи въ Медонѣ (Франція) сдѣлано весьма важное открытіе, доказывающее существованіе дѣятельнаго вулкана на лунѣ, тогда какъ она до сихъ поръ считалась совсѣмъ безжизненной планетой. Въ этой обсерваторіи молодно астрономъ Альберъ Шарбонно дѣлалъ наблюденія въ большой телескопъ съ 18 сант. въ окружности и 18 метровъ длины. Явленіе это еще не рѣшается въ окончательномъ смыслѣ, однако представляетъ нѣкоторое сходство съ вулканической дѣятельностью. Еще нѣскольکو времени назадъ астрономъ Моллошонъ въ тотъ же телескопъ замѣтилъ, что маленький кратеръ Посейдонъ въ такъ называемыхъ Альпійскихъ горахъ, вблизи сѣвернаго полюса, внезапно исчезъ подъ бѣловатымъ пятномъ. Шарбонно продолжалъ наблюденія въ той же части луны и скоро замѣтилъ, что маленький кратеръ, лежащій вблизи кратера Теэтета, былъ виденъ только наполовину. Затѣмъ сразу открылся весь, далѣе снова исчезъ подъ бѣлымъ пятномъ, и такъ продолжалось нѣсколько разъ въ неопредѣленные промежутки времени. Астрономъ тогда направилъ на Теэтета телескопъ меньшаго размѣра, такъ какъ при наблюденіи луны сильныя телескопы представляютъ не совсѣмъ благоприятныя условія, а другой астрономъ наблюдалъ въ большой телескопъ и подтвердилъ, что и онъ видѣлъ то же самое. Здѣсь дѣло шло не объ облакахъ въ земной атмосферѣ, такъ какъ кратеръ Теэтета, лежащій въ непосредственной близости съ исчезающимъ кратеромъ, былъ отчетливо виденъ во все время наблюденія.



### НАСЛѢДНЫЕ ПРИНЦЫ.

Изъ 39 монарховъ Европы 20, т. е. болѣе половины, не имѣютъ прямого наслѣдника. Изъ нихъ 7 находятся въ такомъ возрастѣ, въ которомъ уже трудно ожидать дѣтей. Между 21 германскими 11 не имѣютъ прямыхъ наслѣдниковъ—сыновей, а именно, короли: саксонскій, баварскій, виртембергскій, великіе герцоги: Саксенъ-Веймарскій, Мекленбургъ-Шверинскій и Гессенскій, Саксенъ-Альтенбургскій и Саксенъ-Кобургскій, князь Липпе, Шварцбургъ-Рудольштадтъ и Шварцбургъ-Зондерсгаузенъ. Изъ остальныхъ—19 монарховъ съ наслѣдникомъ, 7 монарховъ имѣютъ по одному сыну, 3 по два, 4 по три, 1—четыре, 3 по 5, и, наконецъ, императоръ германскій имѣетъ 6 сыновей. У монарховъ безъ прямого наслѣдника престолъ перейдетъ въ 6 случаевъ къ братьямъ, въ 3—къ дядямъ, въ 2—къ племянникамъ, въ трехъ къ отдаленнымъ родственникамъ, а въ 4 къ другой линіи. Въ общемъ, европейскіе монархи имѣютъ всего 50 дѣтей мужского и 37 женскаго пола.



### КАКЪ ПИСАТЬ НА СТЕКЛѢ?

Уже три года тому назадъ женеваскій профессоръ Маріо замѣтилъ удивительное свойство металловъ, какъ: цинкъ, кадмій и особенно магній и алюминій, оставлять металлическіе слѣды на стеклѣ, а затѣмъ и доказалъ, что этими металлами можно писать по стеклу, если кусокъ отточить въ видѣ карандаша. Не-

понятно, что такое важное открытіе до сихъ поръ неиспользовано, такъ какъ аллюминіевой палочкой можно писать такъ хорошо по стеклу, какъ карандашемъ по бумагѣ. Этотъ методъ слѣдуетъ рекомендовать, тѣмъ болѣе, что рисунокъ не стирается ни отъ воды, ни отъ тренія, такъ что онъ очень долговѣченъ. Металлъ, какъ оказывается, входитъ съ поверхностью стекла въ такое соединеніе, что противостоитъ вліянію даже такихъ жидкостей, которыя разрушающе дѣйствуютъ на самое стекло. Профессоръ брюссельскаго университета Бергеръ недавно произвелъ опыты по этому методу и нашелъ его очень цѣлесообразнымъ, особенно если стекло будетъ предварительно смочено растворомъ кремнекислаго калия. Превосходное примѣненіе можетъ найти рисованіе аллюминіемъ на бутылкахъ, которые теперь безобразятся бумажными этикетками.



### СИЛЬНЫЙ И СЛАБЫЙ ПОЛЬ.

Профессоръ Кристоферъ изъ Чикаго опубликовалъ на дняхъ рядъ интересныхъ наблюденій насчетъ силы дѣвочки и мальчиковъ. Онъ заставлялъ дѣтей обогреть полъ поднимать среднимъ пальцемъ правой руки вѣсъ, равняющійся 70 процентамъ вѣса тѣла. Опытъ длился для каждаго 1½ минуты, и степень усталости отмѣчалась особымъ приборомъ. Изъ отмѣтокъ этого прибора, касавшихся дѣтей различнаго возраста, оказывается, что затраченная дѣвочками работа меньше, чѣмъ мальчиками. До 14 лѣтъ дѣвочки обнаруживаютъ болѣе сильную работоспособность, чѣмъ мальчики, но въ 14 лѣтъ онѣ достигаютъ максимума, а у мальчиковъ идетъ приростъ. Такимъ образомъ, въ 20 лѣтъ работоспособность дѣвочки чуть-ли не наполовину меньше работоспособности юности того же возраста. Такіе же опыты профессора Донолдсона съ 1,300 дѣтьми въ Вашингтонѣ дали одинаковые результаты, при чемъ замѣчено, что родившіяся зимой слабѣе дѣтей одного съ ними возраста, родившихся лѣтомъ.



### СКИПЕТРЫ МОНАРХОВЪ.

Въ древности роль скипетровъ играли жезлы. Для египетскихъ фараоновъ они дѣлались изъ чернаго дерева, а для франкскихъ королей—изъ яблони. Теперь тѣ времена прошли, и скипетръ является художественнымъ произведеніемъ ювелирнаго мастерства. Германскій императоръ носитъ скипетръ прусскихъ королей. Скипетръ—тяжелый, золотой, увѣчаный шаромъ, на которомъ возвышается прусскій орелъ. Распростертыя крылья орла усыпаны драгоценными камнями, а орелъ держитъ въ правой ногѣ трезубецъ, а въ лѣвой мечъ. Эти символы должны обозначать господство надъ моремъ и землей. Скипетръ Габсбургской династіи, по титулу императоровъ священной римской имперіи, перешелъ отъ римлянъ и очень походитъ на скипетръ изъ слоновой кости римскихъ императоровъ. На шарѣ скипетра гербъ Габсбурговъ, орелъ и крестъ. Скипетръ Франціи при Орлеанахъ былъ украшенъ лиліями, а на шарѣ стоялъ галльскій пѣтухъ.



### ОБЪДЪ БУДУЩАГО.

По мнѣнію одного французскаго врача, въ будущемъ мы будемъ обѣдать пилулями. Если нынѣшнія питательныя вещества освободить отъ воды и ненужныхъ примѣсей, то получится спрессованная пища, которую можно будетъ принимать въ видѣ пилуль или таблетокъ.





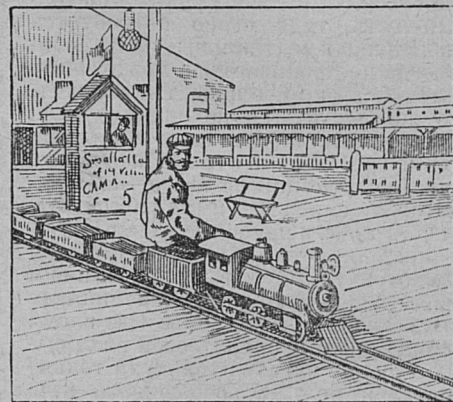
Королева Виктория, принц-супругъ Альбертъ и четверо старшихъ дѣтей, въ 1849 г.

прорубь или такая щель, которой будетъ совершенно достаточно, чтобы сдѣлать судно способнымъ къ маневрированию еще на 15 часовъ. Средства на экспедицію собираются въ Австрiи, и членами ея будутъ только нѣмцы.



### Самая маленькая желѣзная дорога

Америка никогда не измѣняетъ своему правилу дѣлать что-либо необыкновенное. Въ городѣ Атлантикъ, въ штатѣ Нью Жерсей, недавно выстроена малень-



кая желѣзная дорога, приводящая въ восторгъ всѣхъ дѣтей города. Это небольшая дорога, въ каждомъ вагонѣ которой можетъ вмѣститься двое дѣтей. За 3 коп. дѣти могутъ проѣхать разстояніе въ 3 версты. Машинистъ сидитъ на тендерѣ и ведетъ поѣздъ. По росту человѣка можно судить о величинѣ поѣзда.

### Къ полюсу въ подводной лодкѣ.

Было много путешествій къ сѣверному полюсу, и всѣ они распадаются на два вида: строго-научныя и спортивный. Образцомъ научныхъ являются экспедиціи Нансена и герцога Абрюзскаго, спортивный—полетъ Андре. Къ числу спортивный относится и задуманная австрійцемъ Германомъ Аншюцъ-Кэмпфе. Это еще молодой человѣкъ. Родился онъ 3 октября 1872 г. и совершилъ уже нѣсколько путешествій въ полярныя страны, добирался даже до земли Франца-Иосифа и въ результатѣ этихъ путешествій пришелъ къ мысли о возможности достигнуть полюса въ подводной лодкѣ. По единогласному мнѣнію ученыхъ, географическая точка сѣвернаго полюса покрыта вѣчнымъ льдомъ. До сихъ поръ усилія всѣхъ экспедицій разбивались объ

водной лодкѣ придется держаться на глубинѣ 30 метровъ. Несмотря на мало-вѣроятность такой сплошной массы льда, въ которомъ послѣ пятнадцатичасового путешествія не нашлось бы свободнаго пространства, и такой случай предвиденъ. Тогда или возвращаются къ прежнему свободному пространству, или изслѣдуютъ толщину льда подъ лодкой. Если онъ окажется тонкимъ, то подъ него подкладывается особая взрывчатая граната. Судно отъѣзжаетъ на нѣкоторое разстояніе, и затѣмъ граната взрывается электрическимъ токомъ. Такимъ образомъ, образуется



Аншюцъ-Кэмпфе.

силъ. Она должна быть очень тяжелой, а потому будетъ одѣта стальными брнями. Для управленія два винта, одинъ для движенія въ вертикальномъ, а другой — въ горизонтальномъ направленіи. Быстрота опредѣляется въ 3 узла въ часъ, а провiанту предположено взять на два года. Чтобы сохранить керосинъ, подводная лодка будетъ проведена до области сплошного льда. Спустившись подъ ледъ, лодка, затѣмъ, будетъ подниматься въ свободныя отъ льда мѣста. Согласно наблюденіямъ ученыхъ, сплошныя массы льда никогда не простираются далѣе 10 миль. Разъ судно не будетъ въ состояніи пробираться между льдами, то начинаютъ работать вертикальнымъ винтомъ, и судно медленно погружается въ глубину. Такъ какъ самый толстый слой льда равняется 23 метрамъ, то под-



1) Полуспущенные флаги въ улицѣ Регента. 2) Устройство траурныхъ декораций. 3) Трауръ у кучеровъ. 4) У дверей театра (надпись: „закрытъ“). 5) Чтеніе телеграммъ. 6) Траурный флагъ на церкви св. Мартина.

Лондонъ въ траурѣ.