



Первые цветные фотографии
Екатеринбурга,
сделанные по заказу
Его Императорского Величества
Государя Императора
НИКОЛАЯ
АЛЕКСАНДРОВИЧА
фотографом
СЕРГЕЕМ
МИХАЙЛОВИЧЕМ
ПРОКУДИНЫМ-
ГОРСКИМ
в 1910 году

ЕКАТЕРИНБУРГ
глазами царского фотографа





© ООО «ОМТА»
Екатеринбург, 2007
тел. (343) 353-93-05
www.omta.ru, omta@mail.ru

Типография «Союз», Екатеринбург
тир. 1000, заказ №1293



EKATERINBURG
through the eyes of the Tzar's photographer

На лицевой стороне обложки: Екатеринбург. Центральная часть с прудом (General view of the central part with pond, in the city of Ekaterinburg, 1910).

Панорама Тарасовской набережной Городского пруда от Гимназической набережной. Хорошо виден особняк Саввы Тарасова с двумя каменными флигелями по сторонам (ныне резиденция губернатора), справа – дом Севастьянова. За ним – Екатерининский собор (разрушен в 1930 году). Правее часть Гимназической набережной с резиденцией Главного горного начальника и началом Уктусской улицы (ул. 8-го Марта).

На обратной стороне обложки: Начало Верх-Исетского пруда (с запада). Western shore of the Verkhisetsky pond

Верх-Исетский пруд длиной более десяти и шириной более трех верст с живописными островами, с дачами на северо-западном берегу, множеством рыбы (даже водилась нельма), обрамленный темным хвойным лесом, он, по записям иностранных гостей, напоминал Швейцарию. Пруд был судоходным. Два парохода, принадлежавших заводу, бороздили воды пруда. Один, «Работник», – грузовой и одновременно буксир. А другой – небольшой пассажирский – перевозил отдыхающих и дачников.

Фрагмент Вознесенской горки. На заднем плане особняк Харитонов-Расторгуева. Перед ним дом инженера Ипатьева. На берегу пруда аффиерный завод. Правее завода купальни



ЕКАТЕРИНБУРГ глазами царского фотографа

Фотографии Сергея Михайловича Прокудина-Горского (1863–1944)

В конце 1940-х годов представители Национальной библиотеки Конгресса США приобрели около 2000 фотопластинок, сделанных русским фотографом Сергеем Михайловичем Прокудиным-Горским. Из-за сложности получения цветного изображения эта коллекция еще четыре десятилетия пролежала под спудом до тех пор, пока развитие цифровых технологий не позволило достаточно легко изготовить цветные снимки минувшей эпохи. И тогда перед глазами зрителей предстало чудо! Мир, который мы привыкли видеть в траурных черно-белых красках, строгий и унылый неожиданно предстал перед нами во всей своей красе – яркие одежды, зелень деревьев, голубизна неба, разноцветные крыши домов. Привычная и в то же время отдаленная от нас на столетие Россия наших дедов и прадедов.

Автором этого чуда является русский фотохудожник Сергей Михайлович Прокудин-Горский. Он родился в 1863 году в городе Муром Владимирской губернии. В 1889 году обучался естественным наукам в Петербургском Технологическом Институте, а также рисованию в Императорской Академии Искусств. Его учителем в области химии был Д. И. Менделеев. С 1889 по 1891 год продолжил обучение в Берлине и Париже. Именно в это время он разрабатывает трехцветный метод получения цветного изображения. Съёмка производилась на три слайда через красный, зеленый и голубой фильтры с коротким интервалом, готовые слайды проецировались одновременно на экран через эти же фильтры, в результате чего получалось цветное изображение.

Поворотным пунктом в творчестве фотографа стал цветной фотопортрет Льва Николаевича Толстого в Ясной Поляне, сделанный Сергеем Михайловичем в 1908 году. Эту работу заметил Великий Князь Михаил Алек-

сеевич, в то время являвшийся почетным председателем Петербургского фотографического общества. Он пригласил фотографа в Царское Село для показа своих работ Царской Семье. Государя Николая II очень заинтересовали работы фотографа и он заказывает ему серию снимков всех уголков России. Для работы в пути ему выделяется пультмановский вагон, оборудованный под фотолабораторию.

С 1909 по 1915 гг. Сергей Михайлович объезжает всю Сибирь, Урал, Туркестан, путешествует по Оке и Волге. В 1911 году он подготавливает альбом к 300-летию царствования Романовых и специальный альбом для Царевича Алексея.

Октябрьская революция 1917 года неожиданно превращает Прокудина-Горского в одного из врагов народа, а прежняя поддержка царя становится отягчающей уликой. Сергею Михайловичу приходится, оставив все свое оборудование и проектор, бежать из Петрограда. Правда, ему удается вывезти коллекцию слайдов. Где-то в России остается большая часть коллекции и снимки Царской Семьи. Фотограф вывозит лишь одно фото царевича Алексея. С тех пор Сергей Михайлович вынужден скитаться по свету. Скандинавия, Германия, наконец Франция, где он и закончил свои дни в 1944 году в оккупированном фашистами Париже.

Этот набор открыток представляет цветные фотографии Екатеринбурга, сделанные С. М. Прокудиным-Горским в 1910 году. Храмы, дома, улицы, заводские трубы... Многие безвозвратно утеряно, что-то дожило до наших дней. Увидят ли эти осколки старого Екатеринбурга наши внуки?

Общий вид центральной части Екатеринин



1. Мельница Макаровых.
2. Станция вольных почт.
3. 2-е Алексеевское реальное училище.
4. Богоявленский кафедральный собор.
5. Особняк Харитонова-Расторгуева.
6. Храм в честь Вознесения Господня.
7. Гостиный двор.
8. Окружной суд (дом Севастьянова).
9. Канцелярия Главного лесничества Уральских Горных Заводов.
10. Екатерининский собор.
11. Храм во имя Всех Святых. Михайловское кладбище.

Вид на город с Московской горки, 1910 год



4 5 6 7 8 9 10 11 12 13 14

- 12. Церковь евангелическо-лютеранская.
- 13. Максимилиановская церковь (Большой Златоуст).
- 14. Свято-Духовская церковь (Малый Златоуст).

- 15. Римско-католическая церковь.
- 16. Крестовоздвиженская церковь.
- 17. Магнито-метеорологическая обсерватория.

- 18. Свято-Троицкая единоверческая церковь.
- 19. Казармы 185-го Оровайского полка.
- 20. Свято-Симеоновская церковь.

General view of the central part of



21. Духовное училище. Храм в честь Казанской Иконы Божией Матери.
22. Свято-Николаевская церковь при Нуровском приюте.

23. Крестовоздвиженская церковь при архиерейском подворье.
24. Спасская церковь.

25-26. Комплекс храмов Ново-Тихвинского женского монастыря: Александро-Невский собор, за ним купола Скорбященской и надвратной

of the city of Ekaterinburg, 1910 year



Введенской церкви. Еще правее
виден купол Всехсвятской монас-
тырской церкви.

27. Симановская (ныне Попова) улица.

28. Покровский проспект (ныне улица
Мальшева).

29. Московская улица.

30. Отрясихинская (ныне Радищева)
улица.

*Панорама собрана при помощи
фотографий С. М. Прокудина-Горского
и неизвестного фотографа, тоже
сделанных в 1910-х годах*

ЕКАТЕРИНБУРГ глазами царского фотографа

Фотографии Сергея Михайловича Прокудина-Горского (1863–1944)

<...> Первый квартал ничем не отличался от нашего заводского. Такие же домики. Один побольше, другой поменьше. Даже почва такая же, как по нашим улицам: тоже синий ребровик выглядывает. Второй квартал оказался каким-то однобоким. На одной стороне такие же маленькие дома, а на другой огромный пустырь, огороженный редким речным забором. Через пустырь, как поднесенный, виден монастырь – с каменной оградой, по-осеннему пестрыми деревьями и сосновой рощей. Над купой церкви и зданий господствует собор.

После спуска с горы собственно и начался город. Здесь уже была замощена средняя часть дороги. Это одинаково не понравилось ни мне, ни Чалку. Гремит, трясет, ногам твердо. Поэтому мы без всякого сговора выбрали мягкую обочину. Пыли тут было уже много.

Особенно удивил меня целый квартал каменных домов при выходе улицы на Александровский проспект. Эти каменные дома с невиданными раньше колоннами, с тротуарами из широких плит привели в полный восторг.

При выезде на пересекавшую улицу впечатление нового не ослабело. Справа красивый каменный мост с чугунными перилами между каменных столбов, налево прямая широкая улица – Александровский проспект. Он замощен уже во всю ширину. Это и понятно, так как здесь проходил Сибирский тракт. Движение тут и по вечернему времени было сильное. Стало хлопотливо.

Меня тогда занял опять какой-то пустырь. Он тоже тянулся по улице с угла до угла и вглубь не меньше половины квартала. На одном из углов было видно полуразрушенное здание, похожее на склад. Через обветшалый забор, местами совсем свалившийся, видны были два небольших озера. По одной стороне забора ряд старых берез, ближе к озеру плотная группа деревьев более молодого возраста, но садом все-таки это место назвать не приходилось, так как деревья занимали очень небольшую площадь. Года через полтора мне пришлось хорошо ознакомиться с этим Вер-

ходановским садом, получить не один выговор за плавание на самодельных плотиках по озеркам в весеннюю пору, на них же покататься зимой на коньках, перелезть по старым березам и особенно по молодым липкам.

С Александровского проспекта повернули на Уктусскую улицу. Она в этой части тоже была замощена, но обочины здесь оставались широкие и вовсе пыльные.

На следующем углу стояло заметное каменное здание в три этажа. На одном из углов надпись: «Екатеринбургское духовное училище».

На противоположной стороне улицы тоже каменное белое здание, более прочно стоявшее на земле, в два этажа, с мезонином, имело надпись: «Екатеринбургское городское училище».

Мостовая кончилась. Дорога вышла на Хлебный рынок. Там стояли ряды деревянных лавок, где торговали зерном и мучными товарами, тут же раскинуты палатки с продажей яблок. Против Хлебной площади Уктусская улица шла одинаркой, по которой виднелось много вывесок. Одной из первых оказалась та самая лавка, о которой много говорили в нашем заводе. Это был небольшой каменный склад, над которым значилось: «Продажа металлов Сысертских заводов гг. Соломирского и наследников Турчанинова». На дверях более крупно, с расчетом, видимо, на другого читателя: «Железо кровельное, шабальное, шинное, подковное и поделочные обрезки». Через несколько домов такой же склад Кыштымско-Каслинских заводов. С тем же порядком надписей. Сверху подробно название округа с перечнем владельцев, а на дверях «Сковородки, вьюшки, заслонки, печные дверки». Еще дальше вывеска Сергинско-Уфалейских. Сверху титул, снизу «Проволока, гвозди и др.»

В этом же квартале еще несколько лавок, где торговали изделиями из железа. Неожиданным оказался угловой, многооконный дом. На крыше с одной стороны улицы на железных листах было написано выпуклыми, позолоченными буквами: «Продажа соли», а с другой улицы такими же буквами: «Графа Строганова».

Дальше шли мучные ряды, еще дальше гостиный двор, который назывался «новым», а на углу Уктусской и Главного проспекта старый гостиный двор. Тяжелое сооружение, с навесом на неуклюжих каменных столбах. Торговли уже не было, и оба здания гостиных дворов казались угрюмыми.

Здесь с Уктусской улицы повернули на Главную – лучшую часть города. Окрашенная в голубой цвет церковь, обнесенная довольно тесной оградой с чахлыми деревьями, не привлекла внимания. Но вот дом с лепными украшениями, это – да! Ничего похожего не видывал, и вывески тут какие-то необыкновенные: «Жорж Блок», «Барон де-Суконтон», «Швартэ», а сверху какой-то неведомый «Нотариус».

В начале каждого квартала, у прохода на эту дорожку с той и с другой стороны небольшие лавочки, около которых толпится народ. Пьют «кислые щи», «баварский квас», ребята отходят с разноцветными трубочками, в которых, как я вскоре узнал, продавался мак с сахаром. Маковушка стояла от одной до трех копеек. Около лавочек прохаживался или стоял городской. Фигура скорее украшительная, чем охранительная. Эти постовые набирались из внешне видных людей, и все четверо, которых я видел в тот день, показались огромными и страшными. На этой же части пути увидел вывеску: «Продажа металлов... графини Стенбокк-Фермор».

На выезде из города подивился столбам заставы с орлами наверху, посмотрел на уходившие вдаль аллеи берез по обеим сторонам Московского тракта и направил Чалка по дороге в Верх-Исетск. Дорога была такой же, как у нас на Вершинки: сделано подрудком и горным песком, дававшими красноватую пыль. Необычным казались лишь пешеходные дорожки, справа и слева тоже обсаженные березами. На середине этой дороги Верх-Исетский госпиталь, белое каменное здание, показавшееся мне тогда очень красивым.

<...>От училища мы пошли на Щепную площадь, чтоб купить там сундучок. Щепная тогда ограничивалась с севера Сибирским проспектом (нынешней улицей Куйбышева), на юг доходила до Александровского (ныне Декабристов). Дороги, выходявшие на эту площадь с трех улиц, сходились в одну «лаженую» около лабазов. Конное движение здесь было сильное, так как тут «спрямлялся» Сибирский тракт.

Из зданий, выходявших на Щепную площадь, заметил тогда лишь Нуровский приют, двухэтажное каменное здание на том месте, где ныне выстроено здание геологического музея. При доме, как водилось для учреждений такого порядка, была домовая церковушка.

<...>Посмотреть чугунку и железный круг оказалось не просто: мешало расстояние. Ехали на этот раз не через

плотину, а вдоль Северной улицы, по Кривцовскому мосту. Пустыри в этой части города были особенно заметны, и они не переставали меня интересовать. Жалуются, что квартиры дороги, а незастроенных мест много. Даже знал, кому принадлежат отдельные пустыри. Знал, что первый пустырь по Главному проспекту числился за гражданским инженером Козловым, Покровский проспект (ныне Малышева) начинался пустырем Скавронских.

На вокзале на этот раз мог посмотреть все: от прихода до отхода пассажирского поезда. Поглазел на бородатого железнодорожного жандарма, перечитал все объявления на стенах и даже выпил стакан «вокзального» чаю. За сутки проходило лишь два пассажирских поезда: в час дня уходил на Пермь, в три часа – на Тюмень. Составы были невелики, но места любого класса имелись с избытком. Некоторое подобие очередей перед отходом поезда было лишь у кассы 3-го класса.

Отправились через Никольский мост и потом повернули вправо по последней Опалихе. С этих мест мне не приходилось видеть город, и картина была новой, интересной. Отсюда особенно заметней казалась широкая полоса разрыва между городом и Верх-Исетском.

Здесь тогда были лишь четыре сооружения: обнесенный тесовым забором круг ипподрома, белое здание госпиталя, который содержался уездным земством и Верх-Исетским заводоуправлением, поэтому и помещался между городом и заводом, дальше виднелись тюрьма и кладбищенская церковь с обширной каменной оградой.

Красивым пятном осенних красок выделялись генеральская дача, Основинские прудки и Вознесенская гора с большими садами на спусках, – около харитоновского и турчаниновского домов. На фоне других домов внушительным и заметным казалось здание городской больницы. <...>

Фрагменты воспоминаний П. П. Бажова «Наш город», 1946





ЕКАТЕРИНБУРГ глазами царского фотографа

Фотографии Сергея Михайловича Прокудина-Горского (1863–1944)

Сердце Екатеринбурга – Вознесенская горка, получившая своё название по имени храма в честь Вознесения Господня. Слева от храма – усадьба Расторгуева-Харитоновна, рядом с ней – купол ротонды в Харитоновском саду. Ниже виден дом инженера Ипатьева, где в 1918 году был зверски убит Государь Император Николай II с семьей и приближенными. Рядом с домом находится Ильинская часовня, стоящая на месте первого деревянного здания Вознесенской церкви. Еще ниже на берегу Исети, на Тара-

Вид на Екатеринбург от дома Начальника Горного Округа, 1910

View of the city of Ekaterinburg from the residence of the Chief of the Mining District, 1910

совской набережной, находится здание с вывеской «Аффинерный заводъ» – Уральская химическая и золотосплавочная лаборатория.





ЕКАТЕРИНБУРГ глазами царского фотографа

Фотографии Сергея Михайловича Прокудина-Горского (1863–1944)

В 1808 году горный начальник Екатеринбургских заводов получил ходатайство купца Льва Расторгуева, просившего отдать ему пустопорожнее место, находившееся близ Вознесенской церкви. В прошении купец характеризовал его как болотистое и указывал, что оно «от засорения и скопления в нем нечистот причиняет гнилостью воздуха в здоровье человеческом тягость». Лев Иванович обещал горным властям, что он очистит данное место и доведет его до такого состояния, что оно «...не будет не только безобразить, но и составит приятный вид сада — украшения городу».

Только в 1826 году, то есть 16 лет спустя, власти распорядились выдать план участка будущего сада. Это известие уже не застало Льва Ивановича Расторгуева в живых: горнозаводчик скончался в 1823 году.

Екатеринбург. Пруд в Харитоновском саду. 1910

Pond in the Kharitonov's garden, in the city of Ekaterinburg, 1910

Наследники купца, активно обживавшие Вознесенскую горку и прилегающие к ней территории, решили претворить идею Льва Расторгуева в жизнь и приступили к созданию сада, которому было суждено стать одним из первых в Екатеринбурге. Особенно настойчиво в этом направлении трудился зять Л. И. Расторгуева, купец 1-й гильдии Петр Яковлевич Харитонов, что и сподвигло его современников назвать сад «Харитоновским». Под присмотром Петра Яковлевича на северном склоне Вознесенской горки был разбит парк. В ходе работ на территории парка—сада было сооружено искусственное озеро, устроены аллеи и цветники, грот, беседки. На одной из возвышенностей парка была сооружена ротонда с колоннами, к которой можно было подойти по двум аллеям, обсаженным липами и елями.





ЕКАТЕРИНБУРГ глазами царского фотографа

Фотографии Сергея Михайловича Прокудина-Горского (1863–1944)

Аллея в Харитоновском саду, 1910

Alley in the Kharitonov's garden, 1910

На заднем плане колокольня храма в честь Вознесения Господня. Каменная двухэтажная шестипрестольная Вознесенская церковь была заложена в 1772 году в самой высокой части горы на месте прежней усадьбы основателя города Василия Никитича Татищева (1686–1750). Строительство её велось до конца XIX века.

В конце аллеи двухэтажная деревянная купольная беседка-ротонда, не дожившая до наших дней.





ЕКАТЕРИНБУРГ глазами царского фотографа

Фотографии Сергея Михайловича Прокудина-Горского (1863–1944)

Знаменитая усадьба на Вознесенской горке была закончена в 1808 году после 12-ти лет строительства. Её первый владелец, старообрядец Лев Иванович Расторгуев, купец первой гильдии, виноторговец строил этот «дворец» как место тайных собраний старообрядцев, куда по подземным путям приходили наставники уральского старообрядчества. Позже дом перешёл во владение к зятю Расторгуева Петру Яковлевичу Харитонову, богатому купцу и золотопромышленнику, при котором было завершено строительство усадьбы и

Харитоновский дом в Екатеринбурге, 1910

Kharitonov's house in the city of Ekaterinburg, 1910

разбит на восточном склоне Вознесенской горки прекрасный сад. В сентябре 1824 года в доме останавливался Император Александр I.





ЕКАТЕРИНБУРГ глазами царского фотографа

Фотографии Сергея Михайловича Прокудина-Горского (1863–1944)

Особняк Главного горного начальника на Гимназической набережной (ныне набережная Рабочей Молодежи, 3). Здание, выстроенное в XIX веке архитектором Михаилом Павловичем Малаховым, предназначалось для Владимира Андреевича Глинки, занимавшего пост Главного горного начальника Екатеринбурга почти 20 лет (с 1837 по 1856 гг.). Горный начальник в те времена был царь и бог не только промышленного производства, но и светской, культурной и коммерческой сфер жизни Екатеринбурга. Его особняк был не просто домом,

Вид с запруды на дом Начальника Горного Округа, 1910

The residence of the Chief of the Mining District from the embankment, 1910

жилем, а местом для балов, встреч и светских раутов местной знати. На противоположном берегу Исети Макаровская мельница, вдали Генеральская дача, летняя резиденция Главного начальника горных заводов Уральского хребта.





ЕКАТЕРИНБУРГ глазами царского фотографа

Фотографии Сергея Михайловича Прокудина-Горского (1863–1944)

Заводские поселения Верх-Исетского завода. Скромные, но добротные жилища рабочих. В центре храм во имя Святителя Николая Чудотворца. Этот храм был заложен на базарной площади посёлка в 1890 году в память о чудесном спасении Императора Александра III и его семьи при железнодорожном крушении на станции Борки. Храм был построен на пожертвования рабочих Верх-Исетского завода. Александр III пода-

Заводские поселения Верх-Исетского завода, 1910

Settlements of workers of Verkh-Isetsky plant near the city of Ekaterinburg, 1910

рил храму икону из вагона, где находилась Царская Семья во время крушения.

В 1930 году храм был закрыт и разрушен. Из его кирпича был выстроен кинотеатр «Сталь».





ЕКАТЕРИНБУРГ глазами царского фотографа

Фотографии Сергея Михайловича Прокудина-Горского (1863–1944)

Верх-Исетский завод около Екатеринбурга, 1910

Verkh-Isetsky plant near the city of
Ekaterinburg, 1910

Панорама Верх-Исетского металлургического завода. Первые производства по обработке чугуна начали работать еще в 1726 году. В следующие два столетия завод превратился в крупнейшее металлургическое предприятие по выработке листового кровельного железа.

Слева на фотографии здание Главной конторы завода, построенное в 1827 году по проекту Михаила Павловича Малахова.





ЕКАТЕРИНБУРГ глазами царского фотографа

Фотографии Сергея Михайловича Прокудина-Горского (1863–1944)

Набережная пруда, 1910

Shore of the pond in the city of Ekaterinburg, 1910

Набережная городского пруда от плотинки. Справа – Тарасовская набережная, названная по имени купцов Тарасовых, проживавших в особняке, ставшем ныне губернаторской резиденцией. Вдали видна Александр-Невская (Лузинская) церковь, находившаяся на Мельковской площади, снесенная в 1933 году.





ЕКАТЕРИНБУРГ глазами царского фотографа

Фотографии Сергея Михайловича Прокудина-Горского (1863–1944)

Екатеринбургская гранильная фабрика «начиналась» с небольшой мастерской, построенной в 1726 году. Обработка камней здесь велась вручную.

В 1765 году на Урале была создана «Экспедиция марморной ломки и прииска цветных камней», в состав которой вошла и фабрика.

В 1836–1839 годах здание фабрики изрядно обветшало. Тогда по проекту архитектора Михаила Павло-

Императорская гранильная фабрика, 1910

The Imperial Lapidary factory, 1910

вича Малахова для фабрики возвели новый каменный корпус, главный фасад которого одним этажом был обращен на городскую плотину и на площадь. Со стороны нынешнего Исторического сквера здание было трехэтажным. В таком виде оно просуществовало до 1963 года, когда, при реконструкции плотины, было утрачено.





ЕКАТЕРИНБУРГ глазами царского фотографа

Фотографии Сергея Михайловича Прокудина-Горского (1863–1944)

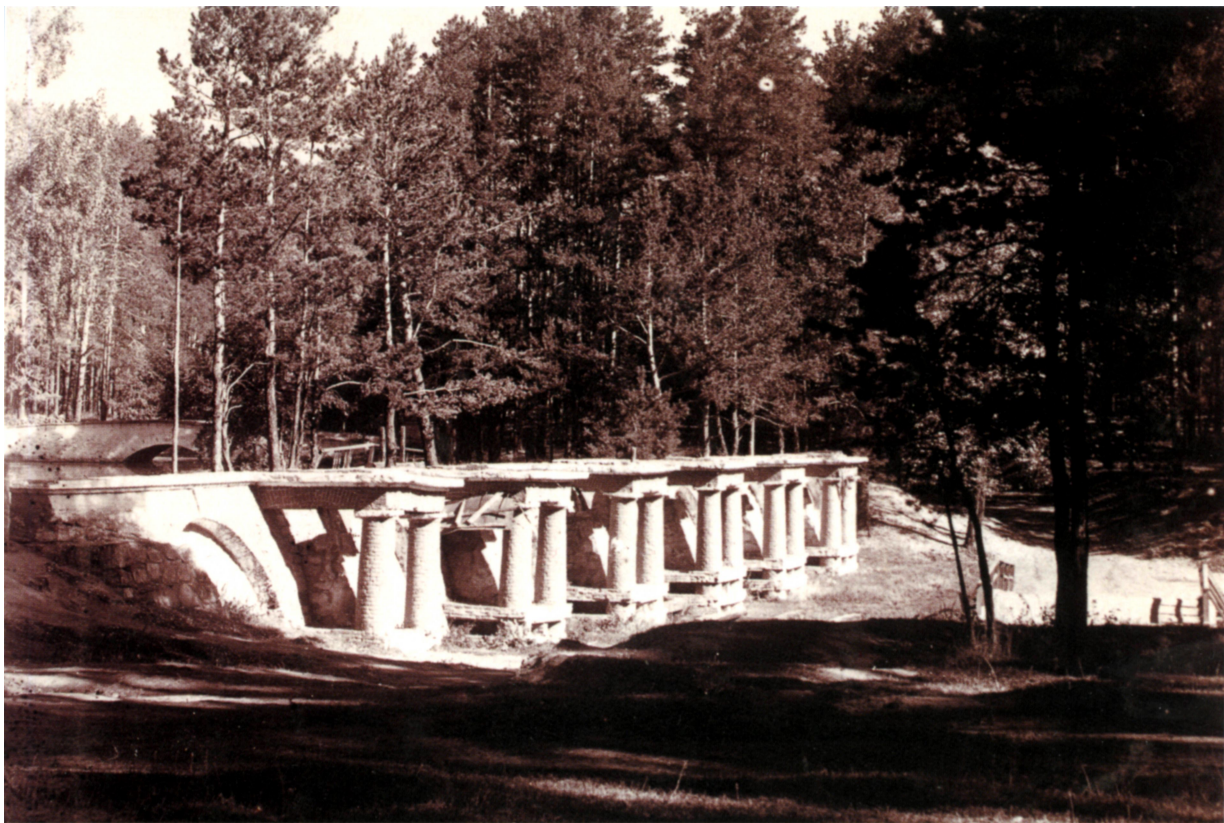
Генеральская дача, 1910

The country house of commanding general, 1910

«Генеральские дачи» были построены в 30-х годах XIX века в качестве летней резиденции Главного начальника горных заводов Уральского хребта.

Сейчас на полуострове на месте бывших дач находится комплекс зданий Уральского электро-механического института инженеров железнодорожного транспорта.





ЕКАТЕРИНБУРГ глазами царского фотографа

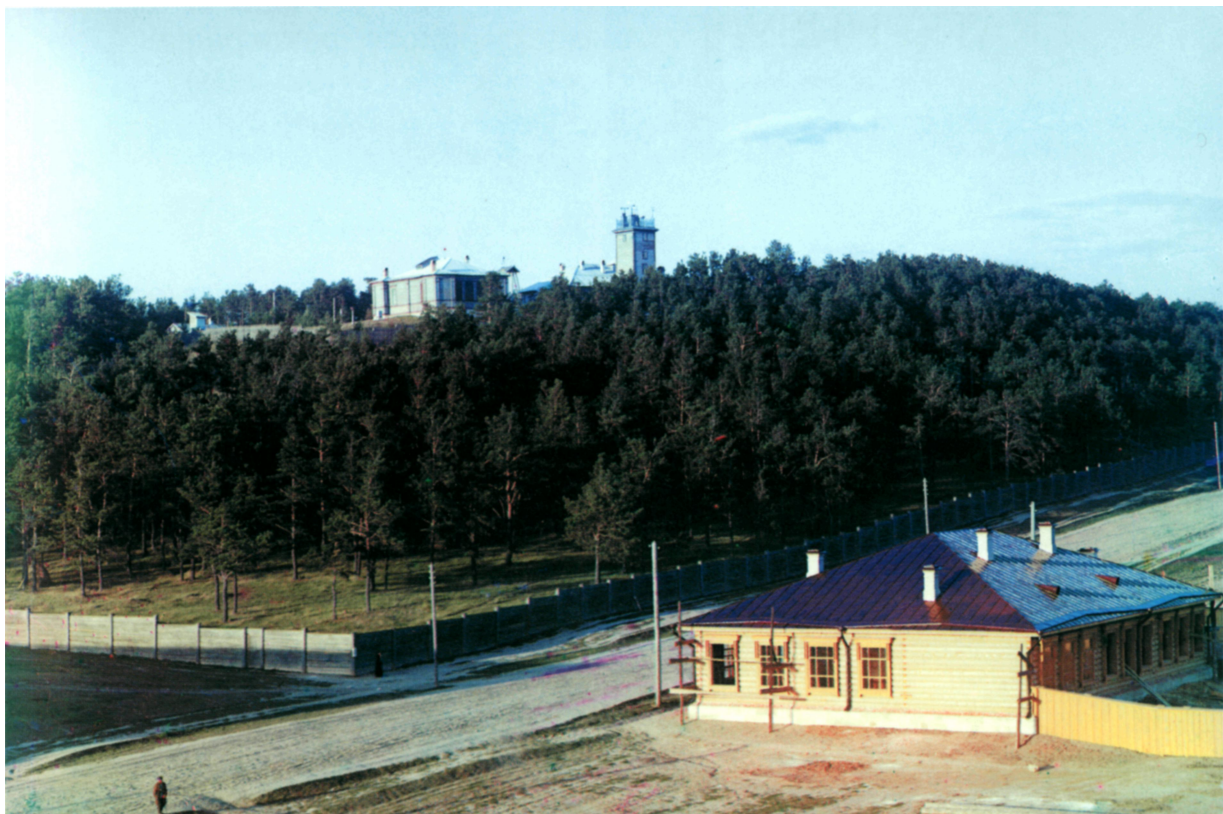
Фотографии Сергея Михайловича Прокудина-Горского (1863–1944)

Когда-то это был Мариинский золотой прииск с прудом, плотинной (на реке Ольховке, притоке реки Исети), промывальной, толчейной и с вододействующими механизмами. Позже здесь была построена летняя резиденция Главного начальника горных заводов Уральского хребта. Плотина находится под охраной государства как памятник архитектуры.

Плотина на реке Ольховке у Генеральской дачи около
Екатеринбурга, 1910

Dam on the Olkhovka River near Generalskaia dacha
near Ekaterinburg. 1910





ЕКАТЕРИНБУРГ глазами царского фотографа

Фотографии Сергея Михайловича Прокудина-Горского (1863–1944)

Обсерватория на Плешивой горке, 1910

Observatory on Pleshivaya Hill, 1910

Екатеринбургская магнито-метеорологическая обсерватория на Плешивой горке, угол Обсерваторской улицы и Александровского проспекта. Место для её постройки было указано немецким естествоиспытателем Александром фон Гумбольдтом во время его путешествия по Уралу в 1829 году. В начале января 1836 года обсерватория начала научные магнито-метеорологические наблюдения, которые продолжаются по сей день. В 1906 году на территории обсерватории была построена сейсмическая станция.





ЕКАТЕРИНБУРГ глазами царского фотографа

Фотографии Сергея Михайловича Прокудина-Горского (1863–1944)

Место бывшего престола в временной полотняной церкви Мушкетерского полка, 1910

Site of the former altar in the temporary church of the Regiment of Musketeers, 1910

Памятник с надписью: «На сем месте находился престол полотняной церкви Екатеринбургского мушкетерского полка, квартировавшего в Екатеринбурге с 1798 года по 1 июля 1807 года. Памятник поставлен усердием прихожан в 1859 году вместо кирпичного, пришедшего в ветхость».

29 ноября 1796 года Император Павел I повелел сформировать несколько мушкетерских полков. Один из таких полков велено было сформировать в Екатеринбурге. В виду начавшихся войн с французами, в 1807 году полк был направлен к западной границе, и мушкетеры покинули Екатеринбург, как оказалось, навсегда. Вот краткий перечень войн и сражений с участием Екатеринбургского полка: Отечественная война 1812 года (участие в Бородинском сражении), Освободительные войны против наполеоновского господства в Европе (участие в Лейпцигском сражении, переправе

через реку Рейн, взятие городов Кобленца, Реймса и, наконец, Парижа – штурм Монмартрских высот), Русско-турецкая война 1828–29 гг. (взятие турецкого города-крепости Рахово), Венгерская война 1848–49 гг. (взятие города Токай), Крымская война 1853–1856 гг. (участие в Инкерманском сражении и в обороне Севастополя), Первая мировая война 1914–1918 гг. (участие в знаменитом «Брусиловском прорыве»).

В январе 1918 года распоряжением советского правительства полк был отправлен в Нижний Новгород, где в марте 1918 года был расформирован, а памятник в 1930 году был снесен вместе с Екатеринбургским собором.

В 2006 году памятник был восстановлен.





ЕКАТЕРИНБУРГ глазами царского фотографа

Фотографии Сергея Михайловича Прокудина-Горского (1863–1944)

Ново-Тихвинский женский монастырь. Крупнейшая женская обитель на Урале. Учреждена в 1809 году стараниями первой монастырской игуменьи матушки Таисии. Ею же в 1811 году в монастырь был привезена точная копия чудотворного образа Тихвинской иконы Божией Матери.

На фотографии виден комплекс монастырских храмов, слева-направо – во имя Феодосия Тотемского, надвратный в честь Введения во храм Пресвятой Богородицы, храм в честь иконы «Всех Скорбящих

Вход в женский Ново-Тихвинский монастырь, 1910

Entrance to the Convent of Icon of the Mother of God of Tikhvin, 1910

Радость». На заднем плане виден шпиль колокольни храма в честь Успения Божией Матери, в котором хранилась Тихвинская икона Божией Матери.





ЕКАТЕРИНБУРГ глазами царского фотографа

Фотографии Сергея Михайловича Прокудина-Горского (1863–1944)

Трапезная и церковь Скорбящей Божьей Матери в
Ново-Тихвинском монастыре, 1910

Refectory and Church of the Sorrowful Mother of God
in the Convent of Icon of the Mother of God of Tikhvin,
1910

Церковь в честь иконы Богородицы «Всех Скорбящих Радость» – каменная, однопрестольная, без колокольни, была заложена в 1823 году и освящена 22 ноября 1832 года первой из трёх церквей, сооружённых в главном комплексе зданий Ново-Тихвинского монастыря и встроенных в корпус с келиями и трапезной.





ЕКАТЕРИНБУРГ глазами царского фотографа

Фотографии Сергея Михайловича Прокудина-Горского (1863–1944)

Екатеринбург. Московская застава. 1910

City of Ekaterinburg. Moscow Gate, 1910

Московская застава находилась на пересечении Главного проспекта и Московской улицы, которая ограничивала Екатеринбург с запада. Она служила условным разделителем между городом и Верх-Исетском.



© ООО «ОМТА», Екатеринбург, 2007
(343) 353-93-05, www.omta.ru, omta@mail.ru