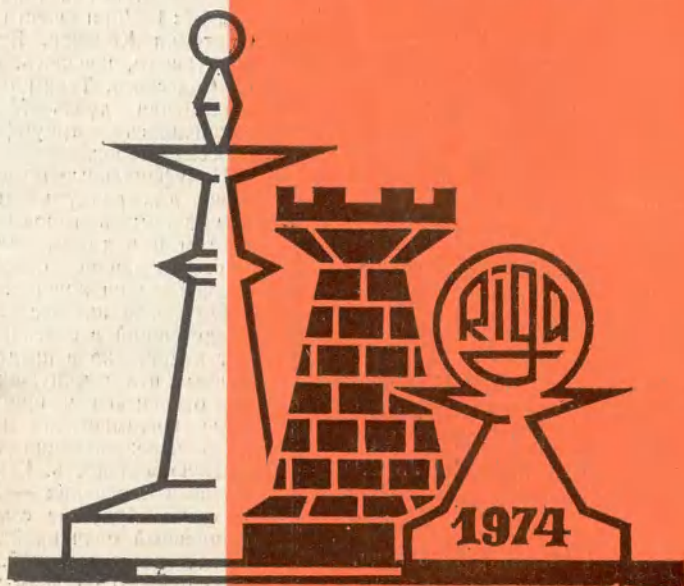


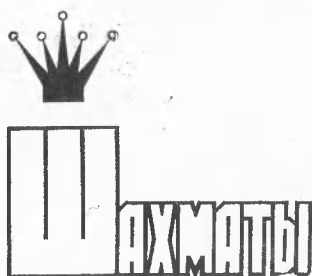


№ 11



АХМАТЫ





№ II (347)

ИЮНЬ

1974



ИЗДАНИЕ КОМИТЕТА
ПО ФИЗИЧЕСКОЙ
КУЛЬТУРЕ И СПОРТУ
ПРИ СОВЕТЕ
МИНИСТРОВ
ЛАТВИЙСКОЙ ССР
И ШАХМАТНОЙ
ФЕДЕРАЦИИ ЛССР

Выходит с 1960 года,
на латышском — с 1959 г.

ТРИУМФ ЛЕНИНГРАДЦЕВ



Шестнадцать партий вместо запланированных сорока сыграли участники полуфинальных поединков претендентов. Самый короткий матч в истории подобных соревнований увидела шахматная Одесса, где для выявления победителя понадобилось всего пять «раундов». При счете 3:1 (при одной ничьей) в пользу Виктора Корчного заболевший Тигран Петросян был вынужден отказаться от последних попыток переломить ход борьбы. Победа, естественно, была присуждена ленинградцу.

Удивил специалистов и результат матча, закончившегося в городе на Неве со счетом 4:1 (при шести ничьих) в пользу Анатолия Карпова. Большого ожидали от вернувшегося, казалось, былую форму Бориса Спасского. Таким образом своеобразная шахматная дуэль Москва — Ленинград закончилась триумфом ленинградских гроссмейстеров.

Полуфинальные поединки дали обильную пищу для раздумий и догадок. Есть над чем поломать головы многоопытным экспертам и рядовым болельщикам. Посвятит много страниц обзорам закончившихся матчей и наш журнал.

Огромный интерес вызывает уже сегодня предстоящий в сентябре финал. Как всегда нет недостатка в предсказаниях, но неожиданные итоги минувших баталий заставляют относиться к прогнозам с осторожностью. Оптимистично настроен В. Корчной, явно переживающий сейчас вторую шахматную молодость. Как всегда сдержан его грозный противник — 23-летний А. Карпов. В одном будущем соперники единодушны: финальный матч пройдет в борьбе упорной и, главное, интересной. Думается, этот прогноз окажется самым точным.

МЕЖДУНАРОДНЫЙ ТУРНИР «8 МАРТА», Белград, 1974 г.

Легкость и элегантность исполнения

Гроссмейстер А. Гипслис

Традиционный международный турнир «8 Марта» в этом году отпраздновал юбилей — в десятый раз в Белграде собрались сильнейшие шахматистки мира на соревнования, предшествующие Международному женскому дню.

Бесспорной фавориткой была чемпионка мира Н. Гаприндашвили. И она с честью оправдала звание сильнейшей шахматистки планеты. Ее старт был ошеломляющим — 8 очков из 8 возможных! Журналисты начали было обсуждать возможность стопроцентного результата, как девятый и десятый туры внесли коррективы. Сперва Гаприндашвили легко вернула Милунке Лазаревич лишнюю пешку, а затем в великолепно проведенной партии в сильном цейтноте «выпустила» Ж. Веречи (с этой партией читатели смогут познакомиться в отделе «Партии и фрагменты», в следующем номере). Таким образом, повторение абсолютного рекорда не состоялось. Тем не менее победа чемпионки мира была полной и убедительной. Гаприндашвили находи-

лась в великолепной форме, ее игра отличалась богатством идей, элегантностью и легкостью их воплощения.

Французская защита — E 02/b
Гаприндашвили — Калхбреннер

1. e4 e6 2. d4 d5 3. Kd2 Kf6 4. e5 Kd7 5. f4 c5 6. c3 Kc6 7. Kd3. По нашему мнению, черным трудно рассчитывать на уравнение, играя таким образом. Но каждый выбирает продолжение по своему вкусу. Не следует забывать, что даже такой большой знаток теории, как гроссмейстер Л. Портиш, изредка играет этот вариант. 7. ... Фа5 8. Kpf2 b5 9. Cd3 b4 10. Ke2 Ca6. Гроссмейстер В. Ульман в «Энциклопедии шахматных дебютов» (Белград, 1974, I т.), ссылаясь на гроссмейстера Л. Портиша, рекомендует продолжать 10. ... Kb6, с равными шансами. 11. f5 C:d3. В партии Матанович — Ковачевич (чемпионат Югославии, 1970 г.) после 11. ... bc 12. fe 13. bc C:d3 14. Ф:d3 Ce7 15. Kf4 c4 16. Фc2 Kd8 17. h4 Lb8 18. Kg5 белые получили хорошие шансы на атаку королевского фланга. 12. Ф:d3 Ce7 13. Kf4. В сравнении с партией Матанович — Ковачевич белые избирают другой план: ограничивая поле деятельности черных фигур, они блокируют королевский фланг и переносят игру на ферзевый. 13. ... c4 14. Фc2 Kd8 15. Kh5 Cf8 16. g4 Фb6 17. Cg5 g6 18. Kf6+ K:f6 19. C:f6 Lg8 20. C:d8 Kp:d8 21. f6 h6 22. Lhc1 Lc8. Заслуживало внимания 22. ... a5. 23. cb1 C:b4 24. a3 Cf8. Выясняется, что плохо 24. ... Ca5 из-за 25. b4!, и черные теряют фигуру. 25. Lab1 Фа6 26. Фd2 Фа4 27. b3!. Последние два хода черных были неудачными. Белым удается завязать игру на ферзевом фланге. Вновь заслуживало внимания 25. ... a5. 27. ... Ф:a3 28. bc dc 29. La1 c3 30. Фd3 Фb2+ 31. Kpg3 c2 32. La7!!.

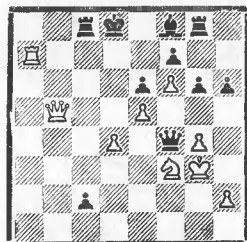
Используя то обстоятельство, что ладья и слон противника заключены на королевском фланге, белые жертвой ладьи начинают решающее наступле-



Только предельная сосредоточенность за доской приводит к победе. Чемпионке мира это хорошо известно.

Фото Б. Кекелдзе.

ние. 32. ... Ф:c1. Если 32. ... Лс3, то 33. Фa6. 33. Фb5 Фf4+.



34. Крf2. Конечно, не 34. Кр:f4? с1Ф+ и 35. ... Фс6. 34. ... Фе3+ 35. Крг3. На 35. Крг2? следует 35. ... Фе2+! 36. Ф:e2 с1Ф. 35. ... Фf4+ 36. Крг2!!.

Таким путем король уходит из-под шахов, и белые одерживают красивую, заслуженную победу. 36. ... Ф:g4+ 37. Крf2 Ф:f3+. Отчаяние, но спасения уже нет. 38. Кр:f3 Лс3+ 39. Крf2 Лс7 40. Фb8+ Лс8 41. Фb7. Черные сдались.

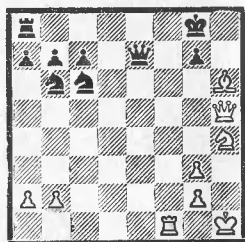
**Защита Алехина — Р 82/с
Веречи — Радзиковская**

1. e4 Кf6 2. e5 Кd5 3. d4 d6 4. c4 Кb6 5. f4 de 6. fe Cf5 7. Кс3 e6 8. Кf3 Ce7. Рассчитывая не дать белым после 8. ... Кс6 9. Се3 Се7 возможности создать неясные осложнения. 9. Cd3 Cd3. Позволяет белым успешно закончить развитие. Попытка черных путем f7—f6 организовать давление на центр противника успеха не приносит, в их позиции лишь образуется слабость на e6. Заслуживало внимания 9. ... Сg4. 10. Ф:d3 0—0 11. 0—0 f6 12. ef С:f6 13. Ке4 Кс6 14. Се3 h6 15. Лае1 Се7. После 15. ... Фе7 неприятно 16. d5, а на 15. ... Фе8 следует 16. Кс5, и черным не удается создать давление по линии «d». 16. Кg3 Фе8 17. d5. Белые торопятся реализовать свой перевес. Сильнее было 17. Cd2, начиная «обрабатывать» пешку e6. Если 17. ... Лd8 18. Л:e6 Фf7, то следует 19. Кg5!!.



Ж. ВЕРЕЦИ (Венгрия) и К. ИОВАНОВИЧ (СФРЮ) за партией.

17. ... Ф:g4+ 37. Крf2 Ф:f3+. Отчаяние, но спасения уже нет. 38. Кр:f3 Лс3+ 39. Крf2 Лс7 40. Фb8+ Лс8 41. Фb7. Черные сдались.



Жертвуя фигуру, белые удачно перегруппировывают силы для завершающего удара. 27. ... gh. Если 27. ... Лf8, то 28. Кf5 Фе5 29. Фg4! или 28. ... Л:f5 29. Ф:f5 gh 30. Фg6+.

Из югославских шахматисток наилучшее впечатление оставила Власта Калхбреннер. Ее дебютный репертуар пока еще полностью не отработан, немного хромает и понимание позиции, но эти недостатки с лихвой компенсир-

МЕЖДУНАРОДНЫЙ ЖЕНСКИЙ ТУРНИР «8 МАРТА»

Белград, 1974 г.	1	2	3	4	5	6	7	8	9	10	11	12	13	14	О.
1. Гаприндашвили Н. СССР	1/2	1	1	1/2	1/2	1	1	1	1	1/2	1	1	1	1	11
2. Веречи Ж. Венгрия	1/2	1/2	1/2	1	1	1/2	1/2	1	1/2	1/2	1	1	1	1	9,5
3. Калхбреннер В. СФРЮ	0	1/2	1/2	1	0	1/2	1/2	1/2	1	1	1	1	1	1	8,5
4. Штадлер Т. СФРЮ	0	1/2	0	1/2	1/2	1/2	1	1	1	1	1	1/2	1	1	8,5
5. Вокржалова С. ЧССР	1/2	0	1	1/2	1/2	0	1/2	1	1/2	0	1	1	1/2	1	7,5
6. Маркович Г. СФРЮ	1/2	0	1/2	1/2	1	1/2	1/2	1/2	1	1/2	1/2	1	1/2	1	7,5
7. Радзиковска К. Польша	0	1/2	1/2	1/2	1/2	1/2	1/2	1/2	1	1/2	1	1/2	1	1	7,5
8. Иованович К. СФРЮ	0	1/2	1/2	0	0	1/2	1/2	1/2	1/2	0	1/2	1	1	1	6
9. Медяникова Н. СССР	0	0	1/2	0	1/2	1/2	1/2	1/2	1/2	1/2	1/2	1/2	1	1	6
10. Лазаревич М. СФРЮ	0	1/2	0	0	1	0	0	1	1/2	1/2	1/2	1/2	1/2	1/2	5
11. Пихайлич А. СФРЮ	1/2	1/2	0	0	1/2	1/2	1/2	1/2	1/2	1/2	1/2	1/2	1/2	1/2	5
12. Васнеци У. ФРГ	0	0	0	0	1/2	0	0	1/2	1/2	1/2	1/2	1/2	1/2	1/2	3,5
13. Божкович М. СФРЮ	0	0	0	1/2	1/2	0	1/2	0	0	1/2	1/2	0	1/2	1/2	3
14. Сребрич М. СФРЮ	0	0	0	0	0	1/2	0	0	0	1/2	1/2	1/2	1/2	1/2	2,5

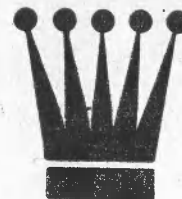
рует жажда борьбы. Если Власта поставила перед собой какую-либо цель, она обязательно ее добьется. И главное — она верит в свои силы.

**Французская защита — Е 05/с
Медяникова — Калхбреннер**

1. e4 e6 2. d4 d5 3. Кс3 Кf6 4. Сg5 Ce7 5. e5 Кfd7 6. С:e7 Ф:e7 7. f4 a6 8. Кf3 c5 9. g3. Можно играть и так, но ведь к партии было подготовлено 9. dc К:c5 10. Фd2 и т. д., с явным позиционным перевесом у белых. 9. ... Кс6 10. a3 b5 11. Ксе2 Сb7 12. Сg2 Кb6 13. b3 c4 14. 0—0 a5 15. Кс3 b4 16. Кb5 0—0. Топтание белых на месте позволило черным проявить известную активность на ферзевом фланге. 17. a4 Са6 18. Лf2 Ка7 19. К:a7 Л:a7 20. Кd2 Лс7 21. f5. Наконец-то и белые проявляют активность. 21. ... ef 22. Л:f5 Сс8 23. Лf2. Лучше 21. Лf4. 23. ... Фg5 24. bc К:c4 25. К:c4 dc 26. Фd2 Ф:d2 27. Л:d2 c3. Неправильно оценив сложившуюся ситуацию, белые

добровольно меняют ферзей, переходя в невыгодное окончание. 28. Ле2 Сg4 29. Леe1 Ле8 30. Крf2 Крf8 31. Кре3 Сf5 32. Се4 С:e4 33. Кр:e4 f6 34. Лf1 Лf7 35. Лаe1?. После размена слонов, избавившего белых от забот о слабых пешках a4 и c2, появились надежды на спасение в ладейном эндшпиле. Но пассивность опять все губит. Сильнее было 35. Лad1, когда после 35. ... fe 36. Л:f7+ Кр:f7 37. de ладья занимала открытую линию. 35. ... fe 36. de Л:f1 37. Л:f1+ Кре7 38. Лf5 Лf8!. Пешечный эндшпиль проигран для белых, но, отдав линию «f», тоже нельзя рассчитывать на защиту. 39. Лh5 h6 40. Кре3 Кре6 41. g4 Лd8 42. Лf5 b3 43. Лf1 b2. Белые сдались.

Как очевидец этого турнира, хочу отметить, что характерные для мужских соревнований «дружеские» партии встречались очень редко. Преобладали бескомпромиссная борьба и желание победить. Отсюда и большая результативность в таблице и интерес зрителей.





Отдел ведет
мастер В. КИРИЛЛОВ

Энергичный контрудар Эйве

«Матч Алехин — Эйве (1935 года) является единственным в своем роде в шахматной истории. Уже течение матча было необычным. Взлет Алехина в первой трети, казалось, решающий, затем серия тяжелых поражений, совершенно необычных для Алехина, и уравнивание счета. Второй нажим Алехина. В последней трети энергичный контрудар Эйве. Лидерство переходит к голландскому чемпиону. Отчаянные усилия Алехина наверстать потерянное... Эта совершенно исключительная по своему напряжению и драматизму борьба взволновала весь мир».

Г. Я. Левенфиш

26-я партия этого матча, которую мы приводим, приходится как раз на последнюю треть драматического поединка. Одержав свою девятую (и последнюю) победу в матче, Эйве добился перевеса в 2 очка, который Алехин уже не смог ликвидировать в оставшихся четырех встречах.

Партия дается с примечаниями победителя и цитируется по книге «Матч Алехин — Эйве», изданной в 1936 году.

Голландская защита — Р 65/b

ЭЙВЕ — АЛЕХИН

Зандворт — Амстердам, 3—4 декабря 1935 г.

- | | |
|-----------|---------|
| 1. d2—d4 | e7—e6 |
| 2. c2—c4 | f7—f5 |
| 3. g2—g3 | Cf8—b4+ |
| 4. Cc1—d2 | Cb4—e7 |

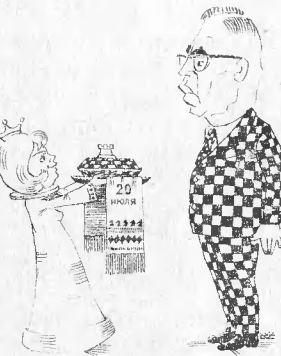
Черные повторяют испробованный в 24-й партии маневр. Ферзевый слон белых отнимает у своего же коня f3 поле d2, и благодаря этому черные получают большие шансы занять поле e4. Кроме того, незащищенность пешки d4 ферзем может при случае вызвать затруднения.

- | | |
|-----------|--------|
| 5. Cf1—g2 | Kg8—f6 |
| 6. Kb1—c3 | 0—0 |
| 7. Kg1—f3 | Kf6—e4 |
| 8. 0—0 | b7—b6 |

В 24-й партии Алехин сыграл 8. ... Cf6. Ход в тексте кажется более последовательным, но вряд ли может обеспечить черным полное равенство. Возможно, что больше шансов дает система стоневала (7. ... d5 или 8. ... d5).

- | | |
|------------|--------|
| 9. Фd1—c2 | Cc8—b7 |
| 10. Kf3—e5 | Ke4:c3 |

Обычная в подобных положениях жертва качества, которую белые не могут принять: 11. C:b7 K:e2+ 12. Kpg2 K:d4 13. Фd3 Kbc6 14. K:c6, и теперь как 14. ...

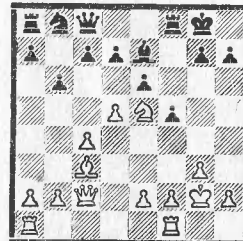


Нам с вами — пятьдесят!
Рис. В. Чекарькова.

K:c6 15. C:a8 Ф:a8 (16. Ф:d7? Ke5+), так и 14. ... dc 15. C:a8 Ф:a8 (16. Ф:d4? c5+) выгодно для черных. Вместо хода в тексте нехорошо 10. ... d6 ввиду 11. K:e4!, и белые по крайней мере выигрывают пешку; например: 11. ... fe (11. ... de 12. Kf6+ ведет к более выгодному, чем раньше, выигрышу качества). 12. C:e4 C:e4 13. Ф:e4 и т. д. И здесь еще заслуживало внимания 10. ... d5, хотя фианкеттирование слона на b7 мало гармонирует с системой стоневала.

- | | |
|-------------|--------|
| 11. Cd2:c3 | Cb7:g2 |
| 12. Kpg1:g2 | Фd8—c8 |
| 13. d4—d5! | ... |

Белые добиваются теперь небольшого позиционного преимущества, так как их слон выигрывает в силе, слон же черных вынужден исполнять пассивную роль.



- | | |
|---------|-------|
| 13. ... | d7—d6 |
|---------|-------|

Этот и следующие ходы черных вынуждены. Ввиду отсталости в развитии черные не могут допустить открытия линий для ладей в центре; теперь же они должны считаться с угрозами белых f2—f4 и e2—e4.

- | | |
|-------------|-------|
| 14. Ke5—d3 | e6—e5 |
| 15. Kpg2—h1 | ... |

Белые могли и сразу сыграть 15. f4; этот ход, однако, от них не уйдет. 15. ... c7—c6 16. Фc2—b3 ... Угрожая 17. c4—c5; например: 17. ... bc 18. K:e5 de 19. d6+.

- | | |
|---------|---------|
| 16. ... | Kpg8—h8 |
|---------|---------|

Возможно было также 16. ... c5. На это, однако, последует 17. f4 e4 18. Ke1, и конь через поле g2 попадает на сильное поле e3.

- | | |
|-------------|-------|
| 17. f2—f4 | e5—e4 |
| 18. Kd3—b4! | c6—c5 |

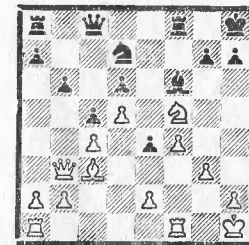
Угрожало 19. dc и 20. Kd5.

- | | |
|------------|--------|
| 19. Kb4—c2 | Kb8—d7 |
| 20. Kc2—e3 | Ce7—f6 |

Слон белых играет значительно более активную роль, чем слон противника, и поэтому чер-

ные пытаются разменять эти фигуры. Однако, как показывает продолжение, они выбрали для этого малоудачный момент.

- | | |
|-------------|-----|
| 21. Ke3:f5! | ... |
|-------------|-----|



Правильная комбинация, обеспечивающая белым решающее преимущество. Трудно говорить в данном случае о жертве, так как белые получают достаточно материала (три пешки за фигуру). Следующие ходы вынуждены.

- | | |
|-------------|--------|
| 21. ... | Cf6:c3 |
| 22. Kf5:d6 | Фc8—b8 |
| 23. Kd6:e4 | Cc3—f6 |
| 24. Ke4—d2! | ... |

С угрозой e2—e4—e5. Последствия жертвы теперь очевидны: белые в виде компенсации получают три сильных пешки, из них две проходные в центре, которые рано или поздно должны стоить черным фигуры.

- | | |
|---------|--------|
| 24. ... | g7—g5! |
|---------|--------|

Несомненно, лучший контршанс. Черные должны стремиться к атаке королевского фланга белых, так как иначе проходные пешки белых неудержимо пойдут вперед. Теневые стороны этого выпада заключаются в том, что белые получают теперь уже три проходные пешки, в то время как черные еще более ослабляют позицию своего короля.

- | | |
|-----------|--------|
| 25. e2—e4 | g5:f4 |
| 26. g3:f4 | Cf6—d4 |
| 27. e4—e5 | Фb8—e8 |
| 28. e5—e6 | Lf8—g8 |

После этого хода белые не могут бить на d7 из-за ответа 29. ... Фe2!, и черные отыгрывают фигуру. Нехорошо здесь 28. ... Kf6 ввиду 29. Kf3, с разменом коня на сильного слона d4.

- | | |
|------------|-----|
| 29. Kd2—f3 | ... |
|------------|-----|

До сих пор белые правильно использовали свое преимущество. Ход в тексте, однако, не лучший и сразу упускает выигрыш. Необходимо было 29. Фh3!, с трехкратными намерениями: укрепить положение своего короля, угрожать королю противника (при случае Kd2—f3—g5) и продвинуть движение проходных пешек. Против всех этих угроз черные совершенно беззащитны (например: 29. ... Kf8 30. Kf3 C:b2 31. Lab1).

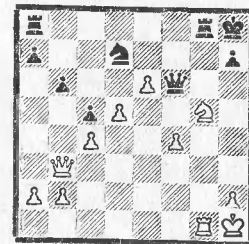
- | | |
|------------|--------|
| 29. ... | Фe8—g6 |
| 30. Lf1—g1 | ... |

Это белые имели в виду, делая свой предыдущий ход. На 30. Kg5 последовало бы 30. ... Ke5, с богатой контригрой у черных.

- | | |
|------------|---------|
| 30. ... | Cd4:g1 |
| 31. Lal:g1 | Фg6—f6? |

Этот ход ведет к проигрышу, в то время как 31. ... Фf5 приблизительно уравнивает игру. В чем заключалась разница, будет видно из дальнейшего.

- | | |
|-------------|-----|
| 32. Kf3—g5! | ... |
|-------------|-----|



Белые снова добиваются решающего преимущества. После 31. ...

Ф15 ход в тексте был бы нехорош ввиду ответа 32. ... h6. Белые вынуждены поэтому (при ходе 31. ... Ф15) к продолжению 32. e4 Л:г1+ 33. Кр:г1 Ф:d7 34. Крf2, которое приблизительно уравнивало игру.

32. ... Лг8—г7

У черных нет лучшего ответа. Теперь 32. ... h6 опровергалось посредством 33. Кf7+ Крh7 34. Фd3+ Лg6 35. Ke5 K:e5 (35. ... Kf8 36. e7) 36. fe Фg7 37. d6 с непредотвратимой угрозой 38. Ф:g6+ Ф:g6 39. Л:g6 Кр:g6 40. d7 и 41. e7. Кроме того (вместо хода в тексте) не проходит также 32. ... Л:g5 ввиду 33. fg Фd4 34. Фс3!, и проходные пешки белых выигрывают. Стой ферзь черных на f5, жертва 32. ... Л:g5 с дальнейшим 33. ... Фс4+ вела бы к немедленной ничьей.

33. e6:d7 Лg7:d7
34. Фb3—e3 Лd7—e7

Не проходило 34. ... Ф:b2 ввиду 35. Фе6.

35. Kg5—e6 Ла8—f8
Опять-таки не проходило 35. ... Ф:b2 ввиду 36. d6 Lee8 37. d7 Ле7 38. d8Ф+ Л:d8 39. К:d8 или 36. ... Лd7 37. Кс7

Лf8 38. Фе5+.

36. Фе3—e5 ...

Получающийся эндшпиль выигран для бе-

лых, однако, содержит еще массу тонкостей.

36. ... Фf6:e5
37. f4:e5 Лf8—f5

Заслуживало внимания здесь 37. ... Л:e6. При естественном продолжении 38. de Ле8 белые после 39. Крg2 Л:e6 40. Ле1 Крg7 41. Крf3 легко выигрывали, так как их король попадал на d5. Черные могут продолжать, однако, сильнее: 38. ... Лf5!, и тогда белые должны играть очень точно, чтобы удержать свое преимущество: 39. Ле1 Крg8 40. Ле3 Крf8 41. Ла3 Л:e5 42. Л:a7 Л:e6 43. b3 Ле2 44. Л:h7 Л:a2 45. Лb7 и т. д.

38. Лg1—e1 ...

После этого хода черные могли оказать еще упорное сопротивление. Правильно было 38. Лg5! Л:g5 39. К:g5 Крg7 (39. ... h6 40. d6!) 40. d6, и белые выигрывают, например: 40. ... Л:e5 41. d7 Ле1+ 42. Крg2 Лd1 43. d8Ф Л:d8 44. Ке6+ или 40. ... Лd7 41. Ке6+ Крf7 42. Кf4 Кре8 43. Крg2 Лg7+ 44. Крf3 Крd7 45. Крe4 Крe6 46. Кd5 и т. д.

38. ... h7—h6

Черные снова не пользуются своими шансами (оба противника нахо-

дились в цейтноте). Необходимо было продолжать, как и ходом раньше: 38. ... Л:e6! 39. de Крg8, и до выигрыша белые должны преодолеть ряд трудностей. Правильное продолжение: 40. Ле3 Крf8 41. Ла3, например: 41. ... a5 42. Лb3 или 41. ... Л:e5 42. Л:a7 Л:e6 43. b3 и далее, как указано в примечании к 37-му ходу черных.

Если вместо хода в тексте черные продолжают 38. ... Крg8, то 39. Лg1+ и в случае 39. ... Крf7 40. Кd8+ Кре8 41. Кс6, а в случае 39. ... Крh8 — 40. Лg5, приводя партию к уже указанному варианту. 39. Ке6—d8

Теперь у проходных пешек открытая дорога в ферзи (пешка e5 ковенно защищена); выигрыш сводится к вопросу нескольких ходов.

39. ... Лf5—f2
40. e5—e6 Лf2—d2

Здесь партия была прервана.

41. Кd8—c6 Ле7—e8
42. e6—e7 b6—b5
43. Кс6—d8 Крh8—g7
44. Кd8—b7 Крg7—f6
45. Ле1—e6+ Крf6—g5
46. Кb7—d6 Ле8:e7
47. Кd8—e4+.

Черные сдались.

Усиление ...

Предлагаю вниманию читателей партию, игранную по переписке (1972—1973 гг.), в которой белые с успехом опровергли мнение теоретиков по поводу одного модного варианта.

Это усиление — плод анализов польского мастера Гонсиоровского.

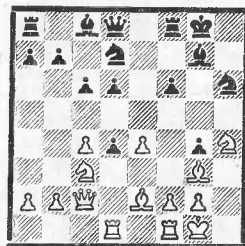
Староиндийская защита — Д 95/с
Гонсиоровский — Кунтерманн

1. d4 Кf6 2. c4 g6 3. Кс3 Сg7 4. e4 0—0 5. Кf3 d6 6. Се2 e5 7. 0—0 Кbd7 8. Се3. Этот ход постепенно вытесняет

продолжение 8. Ле1, модное сравнительно недавно. 8. ... с6 9. Фс2! Kg4 10. Сg5 f6 11. Ch4. Хорошо и 11. Cd2. Ход в тексте теоретики считают плохим. ... 11. ... h5 12. h3 Kh6 13. Лад1! g5 14. Сg3 g4 15. hg hg 16. Kh4 ed.

На основании партии Хименес — Панно (Пальма де Майорка, 1970 г.), где далее было 17. С:d6 dc 18. с5 b5 19. Фb3+ Крh7 20. Кf5 Фе8 21. К:h6 С:h6 22. С:g4 К:c5 23. С:c5 С:g4 24. Ф:c3 Лf7, и черные выиграли, теория расценивала игру белых, начатую хо-

дом 11. Ch4, как сомнительную. Продолжение 17. Л:d4 считалось невозможным из-за 17. ... f5. Но белые любезно попадают в «ловушку»...

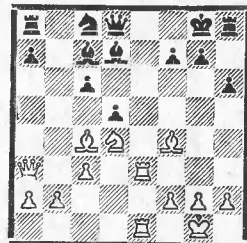


17. Л:d4! f5 18. Л:d6 f4 19. с5!. Вот в чем дело — все белые фигуры готовы к атаке на позицию черного короля. Белые теряют фигуру, но ведь ферзевый фланг черных пока вне игры, и это обстоятельство имеет решающее значение. 19. ... fg 20. Сс4+ Кf7. Другая защита: 20. ... Крh8 21. Кg6+ Крh7 22. К:f8+ Ф:f8 (22. ... С:f8 23. e5+ Крh8 24. e6 С:d6 25. cd Ке5 26. e7 Фе8 27. fg, и белые выигрывают) 23. fg Фе8 24. e5+ Крh8 25. e6 Ке5 26. Сb3 вела к очень сложной позиции. Однако, по мнению победителя, лучшее для белых — 22. e5! (вместо 22. К:f8+) 22. ... Лf5 23. Cd3, с атакой. 21. fg Фg5 22. e5! Фе3+ 23. Крh2 Ф:c5?. Это проигрывает сразу. Возможно, что надо было продолжать 23. ... Кd:e5!? 24. Ке4 К:c4 25. Ф:c4 b5! с последующим Са6. 24. Л:f7 Л:f7 25. С:f7+ Кр:f7. Или 25. ... Крf8 26. e6 Ке5 27. Лd8+ Крe7 28. Ле8+ Крf6 29. Ке4x. 26. Фg6+ Крf8 27. Кf5 С:e5 28. Kh6. Черные сдались.

Примечания мастера К. Пытеля

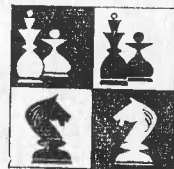
Как играли в старину

Леонгардт — Тарраш
Гамбург, 1910 г.



19. С:c7!. Необходимое вступление к решающей атаке. 19. ... Ф:c7 20. Ле8+! С:e8 21. Л:e8+ Крh7 22. Cd3+ f5. В случае 22. ... g6 белые добивались победы, продолжая 23. Л:h8+ Кр:h8 24. Фf8+ Крh7 25. Кf5! f6 (не спасает 25. ... Фе5 26. Ф:f7+ Крh8 27. Kh4! Ке7 28. Ф:e7!) 26. Ф:h6+ Крg8 27. Ф:g6+ Крf8 28. Ф:f6+ Фf7 29. Фh6+ Крg8 30. Ф:c6, с неотразимыми угрозами.

23. Л:h8+ Кр:h8 24. Фf8+ Крh7 25. С:f5+ g6 26. С:g6+, и черные сдались. Партия была признана краснейшей в турнире.



Финал чемпионата Риги, 1973 г.

	1	2	3	4	5	6	7	8	9	10	11	12	13	14	15	О.
1. Зильбер И.	▣	1	0	1	1/2	1/2	0	1	1	1	1	1	1	1	1/2	10,5
2. Луцкан И.	0	▣	1	1/2	1	1/2	1	1/2	1	1/2	1	1	1	1	1	10,5
3. Зелинский Ю.	1	0	▣	1/2	1	1/2	1/2	1	1/2	1	1	1	1/2	1	1/2	10
4. Кобленц А.	0	1/2	1/2	▣	1	1	1	0	1/2	1	0	1	1/2	1	1	9
5. Гранкин Ф.	1/2	0	0	0	▣	1	1	1/2	1/2	1/2	1	1	1	1	1	8,5
6. Кивлан И.	1/2	0	1/2	0	0	▣	1/2	0	1/2	1	1	1	1	1	1	8
7. Москович М.	1	1/2	1/2	0	0	1/2	▣	1	0	0	1	1/2	1	1	1/2	7,5
8. Приедник Э.	0	0	0	1	1/2	1	0	▣	1	1	0	0	1	1	1	7,5
9. Сакович И.	0	1/2	1/2	1/2	1/2	1/2	1	0	▣	0	1	1/2	1	1/2	1/2	7
10. Кирьяков Л.	0	0	0	0	1/2	0	1	0	1	▣	0	1/2	1	1	1	6
11. Ракилин В.	0	1	0	1	0	0	0	1	0	1	▣	0	0	0	1	5
12. Чехлов В.	0	0	0	0	0	0	1/2	1	1/2	1/2	1	▣	0	0	1	4,5
13. Кампенус П.	0	0	1/2	1/2	1/2	0	0	0	0	0	1	1	▣	1	0	4,5
14. Катиниок Н.	0	0	0	0	0	0	0	0	1/2	0	1	1	0	▣	1	3,5
15. Мицкевич М.	1/2	0	1/2	0	0	0	1/2	0	1/2	0	0	0	1	0	▣	3

ТЕОРИЯ ДЕБЮТОВ

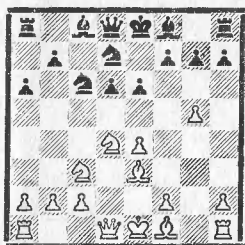
Отдел ведет
гроссмейстер А. Гипслис

СИЦИЛИАНСКАЯ ЗАЩИТА

Е 85/с

(Продолжение. Начало см. в № 9 и 10)

1. e2—e4 c7—c5 2. Kg1—f3 e7—e6 3. d2—d4 c5:d4 4. Kf3:d4 Kg8—f6 5. Kb1—c3 d7—d6 6. g2—g4.
Г) 6. ... Kb8—c6 7. g4—g5 Kf6—d7 8. Cc1—e3.
1) 8. ... a7—a6.



Черные пока не раскрывают своих планов, а ждут, что предпримет противник. В сицилианской защите ход a7—a6 почти всегда полезен: он лишает белые фигуры возможности использовать поле b5, а также предоставляет своему ферзю более безопасную стоянку на c7. В позиции на диаграмме в распоряжении белых несколько продолжений.

9. f2—f4 приводит к позиции, случившейся в партии Карпов — Горт (Москва, 1971 г.), которую мы рассмотрели в прошлом номере.

Падевский против Петросяна в Загребе в 1965 г. играл 9. Cg2. После 9. ... Ce7 10. f4 0—0 11. h4 Ka5 12. b3 Kc6 13. Фd2 K:d4 14. C:d4 b5 15. f5 Ke5 16. 0—0—0 у белых сильная атака. На наш взгляд, снятие контроля с поля e4 оказалось преждевременным. Играя 9. ... Kde5 с последующим 10. ... b5, черные могли получить хорошую контригру.

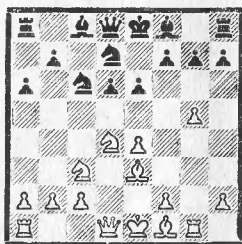
Ожидаемого эффекта не дает и 9. Ce2.

В партии Рубинетти — Панно (Буэнос-Айрес, 1968 г.) после 9. ... Ce7 10. h4 Фс7 11. f4 b5 12. a3 Ka5 13. h5 Cb7 14. Фd2 Kc5 15. h6 g6 16. 0—0 Kc4 черным удалось создать давление на ослабленный пункт e4.

В партии Георгадзе — Кочиев (полуфинал 40-го чемпионата СССР, Одесса, 1972 г.) после 9. ... Фс7 10. 0—0 b5 11. a3 Cb7 12. f4 K:d4! 13. Ф:d4 e5 14. Фd2 ef 15. Cd4 Ce7! черным также удалось получить хорошую игру.

Гипслис против Пасмана (Рига, 1967 г.) продолжал 10. f4 и после 10. ... Ce7 11. Cf3 Lb8 12. h4 b5 13. h5 b4 14. Kce2 K:d4 15. K:d4 Kc5 16. Фе2 e5 17. Kf5 Ke6 18. h6! создал реальные угрозы.

В свое время много эффектных побед белым удалось одержать с помощью 9. Lht—g1.



Теперь белая ладья оказывается вне сферы действия опасного «рентгена» h1—a8. Но в то же время она не может эффективно содействовать атаке по линии «h» после h2—h4—h5 и возможного g5—g6.

Симагин против Васюкова в чемпионате Москвы 1964 года ответил 9. ... K:d4, но после 10. Ф:d4 b5 11. f4 Cb7 (может быть 11. ... b4!?, с неясными осложнениями) 12. 0—0—0 Фа5 13. a3 Lc8 14. Kрb1 Kb8 15. Фа7! Фс7 16. Cb6 Фd7 17. Cf2 Ce7 18. f5 белые создали опасные угрозы на королевском фланге.

В партии Эстрин — Симагин (чемпионат ВЦСПС, Москва, 1964 г.) белые избрали 11. 0—0—0, что после 11. ... Ke5 12. Lg3 Kc6 13. Фd2 Фа5 14. Kрb1 привело к острой игре с небольшим преимуществом у белых.

Ответ 9. ... Ce7 приводит к позиции из партии Штейн — Чирич (Сараево,

1967 г.), рассмотренной нами в прошлом номере журнала.

В партии Матулович — Рубинетти (XVIII Олимпиада, Лугано, 1968 г.) после 9. ... Фс7 10. h4 Ka5 11. f4 b5 12. a3 Kc4 13. C:c4 Ф:c4 14. Фd2 Cb7 15. 0—0—0 Lc8 16. Cf2 b4! 17. ab Ф:b4 18. Lg3 Kc5 черные получили хорошие шансы для атаки на ферзевом фланге. Заслуживает внимания 10. Фd2 Ka5 11. 0—0—0 или 14. Фd3, с небольшим преимуществом у белых.

На повестке дня также продолжение 9. Фd1—d2 Фd8—c7.

Медина против Уицикера (Гастингс, 1969/70 г.) защищался посредством 9. ... Фа5. Таким путем создать реальные угрозы на ферзевом фланге черным не удается, и после 10. 0—0—0 K:d4 11. Ф:d4 b5 12. Kрb1 Cb7 13. f4 b4 14. Ke2 h6 15. gh L:h6 16. Cg2 Lh5 17. f5! шансы белых оказались лучшими.

В партии Васюков — Джурашевич (матч СССР — Югославия, Львов, 1962 г.) после 9. ... Kde5 10. Ce2 Cd7 11. K:c6 C:c6 12. f4 Kd7 13. 0—0—0 b5 14. Cf3 Ce7 15. Kрb1 0—0 16. Фg2! Le8 17. h4 атака белых на королевском крыле оказалась весьма опасной, а создать контригру черным трудно. 10. 0—0—0

В партии Тарджан — Кох (Норвиш, 1972 г.) после 10. ... Ce7 11. f4 b5 и жертвы фигуры 12. C:b5 ab 13. Kd:b5 Фа5 14. K:d6+ C:d6 15. Ф:d6 La6! 16. a3 Ka7 17. Фb4 Ф:b4 18. ab возник эндшпиль с обоюдными шансами.

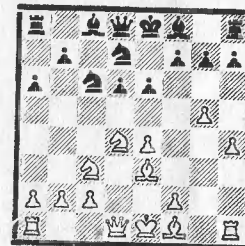
Тукмаков против Гуфельда (зональные соревнования ВС СССР, 1971 г.) сыграл 10. ... b5?, на что белые приценили весьма эластичный план: вначале они сконцентрировали силы в центре и защитили пункт e4, и только затем перешли к решительным действиям на королевском фланге — 11. K:c6! Ф:c6 12. Cg2 Ce7 13. Lhe1! 0—0 14. Cd4 Le8 15. f4 Cb7 16. Kрb1 Kc5 17. f5! b4 18. Ke2 Cf8 19. Kf4 Lас8 20. g6! , с сильнейшими угрозами королю неприятеля.

Удачное расположение сил черных продемонстрировала партия Горт — Андерссон (Лас-Пальмас, 1973 г.): 10. ... K:d4 11. Ф:d4 b5 12. h4 Lb8 1? Kрb1 b4 14. Ka4 Cb7 и т. д., с хорошими возможностями контригры.

На наш взгляд, правильный план для белых связан с 9. h2—h4.

Так как черные ожидают раскрытия карт противником, белые также пока

откладывают развитие и стараются максимально усилить позицию на королевском фланге. Этот несколько рискованный план черным еще не удалось опровергнуть.



Кураица — Ивков (Белград, 1969 г.): 9. ... Фс7 10. Cg2? Lb8 11. 0—0 Kde5 12. K:c6 bc 13. b3 h5! 14. Фе1 Ce7, и черным удалось остановить наступление противника.

Татаи — Чирич (Афины, 1968 г.): 10. h5!? Ka5 11. Lg1 Kb6 12. Фd3 Kас4 13. 0—0—0 Cd7 14. Kрb1 K:e3 15. Фе3 и т. д., с несколькими лучшими шансами у белых в миттельшпиле.

Дубинин — Приоб (по переписке, 1968 г.): 9. ... Ce7 10. Фd2 K:d4 11. Ф:d4 0—0 12. 0—0—0 b5 13. f4 Cb7 14. Lg1 e5 15. fe K:e5 16. Ce2 Le8, с взаимными шансами в сложной игре. Интересно испытать 10. f4!?

2) 8. ... Cf8—e7.

Черные без всяких премудростей и хитростей стараются закончить развитие. И так как пешка g5 теперь находится под боем, то белые вынуждены раскрыть свои намерения: то ли они будут штурмовать королевский фланг пешками, то ли организуют фигурную атаку.

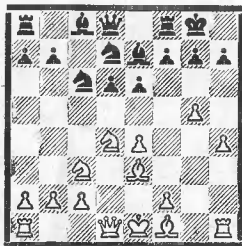
9. h2—h4.

В партии Пич — Чирич (Сараево, 1966 г.) белые избрали довольно безобидное 9. Фh5, и после 9. ... g6 10. Фd1 C:g5 11. C:g5 Ф:g5 12. K:c6 bc 13. Ф:d6 Lb8 14. h4 Фс5 15. 0—0—0 Ф:f2! черные добились хорошей игры.

В партии Минич — Удович (Загреб, 1965 г.) было 9. f4 0—0 10. Фd2 K:d4 11. C:d4 a6 12. Cg2 Le8 13. 0—0—0 Kb6 14. Фе2 Фс7 15. Ld3, и создалась позиция с обоюдными шансами.

После 9. Lg1 Kb6 10. Фh5 0—0? 11. f4? K:d4 12. C:d4 e5! 13. fe de 14. C:e5 Le8 15. Cb5 Cb4! черные получают хорошую игру (Коган — Витолиньш, 1966 г.). Но сильнее 11. Lg3!, с хорошими шансами на атаку.

Заслуживает внимания 10. ... Ke5 или 10. ... g6, что рекомендует мастер А. Никитин.
9. ... 0—0.



Рискованное продолжение, которое белым не так просто опровергнуть. Позиция рокировки черных не имеет слабостей, поэтому, чтобы ее разрушить, необходимы энергичные, порой рискованные действия. В то же время черным легче координировать свои силы для игры в центре и на ферзевом фланге.

10. f2—f4

В партии Минев — Бобоцов (чемпионат Болгарии, 1966 г.) после 10. Фd2 а6 11. 0—0 К:d4 12. С:d4 b5 13. f4 b4? 14. Ke2 Сb7 15. Сg2 а5 16. Kg3 Ле8 17. f5 еf 18. еf С:g2 19. Ф:g2 белые получили хорошие шансы на атаку неприятельского короля. Лучшее 13. ... Сb7 14. Сg2 Kb6, со сложной игрой или 16. ... b3!, стараясь первыми начать атаку.

В партии Чирич — Брэдваревич (1967 г.) было 14. ... е5 15. fe? К:e5 16. Kd5 Лс8 17. Ch3? Лс4 18. Лhf1? С:d5, и черные добились хорошей игры. Лучшее 15. Се3 еf 16. С:f4 Ке5 17. Kd5, с небольшим перевесом у белых.

После 13. а3 Сb7 14. f4 е5 15. Се3 еf 16. С:f4 Ке5 17. Kd5 создается положение, в котором черные могут надеяться на равенство, хотя пространственный перевес у белых.

В партии Гуфельд — Донченко (командное первенство ВС СССР, Ленинград, 1970 г.) белые после 12. Ф:d4 b5 отказались от f2—f4 (что позволяет черным получить для коня пункт е5) в пользу 13. Лg1. После 13. ... Сb7 14. h5! е5 15. Фd2 g6 16. hg fg 17. Kd5 шансы белых лучше.

В партии Ивков — Глигорич (чемпионат Югославии, 1966 г.) было 10. Сс4 Kb6 11. Сb3 d5 12. ed ed 13. Фе2 Сb4, что дало черным хорошую контригру.

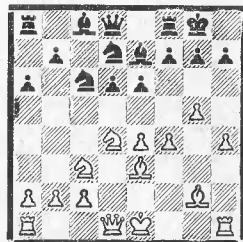
Проверялось и 10. Фе2.

И. Зайцев — Букич (матч СССР — Югославия, Сочи, 1968 г.): 10. ... К:d4 11. С:d4 а6 12. Ch3 Kph8? 13. 0—0—0 Фа5 14. Лhg1 b5 15. Фh5 Ке5 16. f4 Kg6 17. f5, и белые организовали сильную атаку.

Ван дер Вейде — Марович (Голландия, 1967 г.): 12. 0—0—0 b5 13. f4 b4 14. Kb1 Сb7 15. Ch3 Ле8 16. g6 (16. Лhg1!) hg 17. h5 Cf6! 18. hg fg 19. Лhg1 е5!, и из-за слабости центра белых черные получили контригру. Продолжение 10. Фе2 требует еще аналитической и практической проверки.
10. ... а7—а6.

Гипслис — Чирич (матч Югославия — СССР, Будва, 1967 г.): 10. ... К:d4 11. Ф:d4 е5 12. Фd2 ef 13. С:f4 Ке5 14. 0—0—0 Фа5 15. Kpb1 Kph8 16. Kb5! Ф:d2 17. Л:d2 Сg4 18. Се2, с ощутимым позиционным перевесом у белых.

11. Cf1—g2.



Белые не хотят терять темп на ход 11. Фd1—d2, на что последует 11. ... К:d4 12. С:d4 b6, и создается позиция из партии Минев — Бобоцов и Чирич — Брэдваревич (см. выше), которая для черных вполне приемлема.

Любопытно проверить на практике и 11. h5, хотя это может оказаться игрой с огнем.

Савон — Эсниг (Сухуми, 1972 г.): 11. ... К:d4 12. Ф:d4 b5 13. h5? b4! 14. Ф:b4 Лb8 15. Фd4 е5! 16. Фd2 ef 17. С:f4 Л:b2 с острой и запутанной игрой, в которой белый король чувствует себя не очень уютно. Лучшее 13. 0—0—0, не позволяя сопернику активизироваться на ферзевом фланге.

В партии Медина — Трингов (XX Олимпиада, Скопле, 1972 г.) после 11. Сg2 Ле8 12. 0—0! Cf8, играя 13. f5, белые сохраняли перевес и шансы на успех на королевском фланге.

(Продолжение следует)

ВОКРУГ ШАХМАТНОГО СВЕТА

Сакс и другие...

XX шахматная Олимпиада. Скопле, 1972 год. В сборной команде Венгрии нет больше гроссмейстеров Барца, Барцаи, Сабо. Вместо них включены совсем молодые шахматисты — Рибли, Чом и Сакс.

Ход борьбы на Олимпиаде показал, что эксперимент шахматной федерации Венгрии полностью оправдался. Возглавляемые своим лидером гроссмейстером Портишем, молодые венгерские шахматисты реально претендовали на лавры Олимпиады.

Прошедшие два года шахматная федерация Венгрии использовала для дальнейшей закалки молодых шахматистов. На турнире в Рейкьявике 1974 года Форинтош показывает гроссмейстерский результат. Успешно выступил в двух турнирах в Италии международный мастер Сакс.

ЧЕМПИОНАТ АНГЛИИ, Истборн, 1973 г.

В дополнительном матче — В. Хартстон

... Финишной лентой одновременно коснулись международные мастера В. Хартстон и М. Басман. Нового чемпиона должен был определить матч из шести партий в начале года.

Бесспорным фаворитом был Хартстон. Несмотря на поражение в первой партии, он и выиграл матч с убедительным результатом 4,5:1,5.

Решающей была пятая партия, которая характеризует манеру игры обоих партнеров.

Защита Уфимцева — Р 84/а Хартстон — Басман

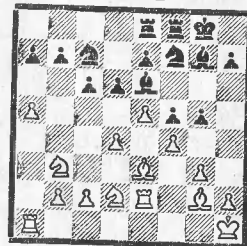
1. d3 d6 2. g3 g6 3. Сg2 Сg7 4. е4 с6 5. 5. Kd2 Ка6 6. f4 Kh6 7. Kgf3 f5 8. Фе2 0—0 9. 0—0 Cd7 10. Kph1 Кс5 11. Kb3 Ке6 12. а4 Фb6 13. а5 Фа6 14. Ле1 Лae8 15. е5 Kf7 16. d4 Ф:e2 17. Л:e2 Кс7 18. Се3 Се6 19. Kfd2 g5.

Староиндийская защита — Д 80/б
Эстевес — Сакс

Реджо-Эмилия, 1974 г.

1. d4 g6 2. с4 Kf6 3. Кс3 Сg7 4. е4 d6 5. f4 0—0 6. Kf3 с5 7. d5. Возможно, что 7. Се2 надежнее. 7. ... b5!? 8. сb а6 9. ба С:a6 10. С:a6 Ка:а6 11. 0—0 Фb6. Возникла позиция из волжского гамбита, в которой у черных за пожертвованную пешку длительная инициатива и давление по открытым линиям на ферзевом фланге. 12. Фе2 Kb4 13. а3. Если 13. h3, то 13. ... Фа6 14. Ф:a6 Л:a6 15. Cd2 Kd3 16. b3 Kh5, и у черных отличная игра. 13. ... Фа6! 14. Ф:a6 Л:a6 15. Cd2 Kd3 16. Lab1 Kd7. Несмотря на размен ферзей, давление черных нарастает с каждым ходом. 17. е5 de 18. fe K7:e5 19. Сg5 Ле8 20. К:e5 С:e5 21. Лf3 с4 22. Kd1 f6 23. Cd2 Лb8 24. Л:d3. Жертва качества не спасает. 24. ... cd 25. Сb4 Ld8 26. С:e7 Л:d5 27. Сb4 d2, и белые сдались, хотя бы ввиду 28. ... Лс6 и 29. ... Лс1.

Продуманная система тренировок и соревнований позволяет венгерской шахматной федерации достигать больших успехов в подготовке высококвалифицированных шахматистов. Без сомнения на XXI Олимпиаде в Ницце венгерские шахматисты будут опаснейшими конкурентами наших гроссмейстеров.



20. fg de 21. de С:e5 22. С:a7 Cd5 23. Кс5 Лa8 24. Сb6 С:g2+ 25. Kp:2 Kd5 26. Кс4 Cd4 27. Kd7 К:b6 28. Кс:b6 С:b6 29. К:b6 Lad8 30. h4 е5. Теперь черные теряют вторую пешку. Следовало играть 30. ... Лfe8, но черные не признают пассивной игры. 31. Лf1 Kd6 32. Л:e5 Ке4 33. Лf:f5 Лd2+ 34. Kp:f3 Л:f5+ 35. Л:f5 Kd6 36. Лс5 Kb5 37. а6 ба 38. Л:c6 Kd4+ 39. Kp:e3 Л:c2 40. Л:c2 К:c2+ 41. Kpd3 Ke1+ 42. Kp:e4 Kp:f7 43. Kd5. Черные сдались.

КЛУБ интересных встреч

ОТДЕЛ ВЕДЕТ МАСТЕР КУР-ЕЗОВ

Олимпийские миниатюры

С 6 по 30 июня на знаменитом французском курорте Ницца в честь 50-летия ФИДЕ состоится одно из самых грандиозных шахматных мероприятий 1974 года — XXI Всемирная олимпиада.

Начиная с этого номера, мы будем публиковать материалы, посвященные знаменательному событию. Предлагаем вниманию читателей подборку партий-миниатюр, сыгранных в 20 предыдущих Олимпиадах.

НАЧАЛО ВСЕХ НАЧАЛ

Следующая мини-партия не выделяется ни комбинационным фейерверком, ни особым позиционным блеском, тем не менее — это знаменитая партия — она первой закончилась на I Олимпиаде.

Сицилианская защита —
E 88/c
Ейтс — Негели

Лондон, 18.07.1927 г.

1. e4 c5 2. Kf3 Kc6 3. d4 cd 4. K:d4 Kf6 5. Kc3 d6 6. Ce2 e6 7. 0—0 Ce7 8. Kph1 0—0 9. Ce3 a6 10. f4 Фc7 11. Фе1 Cd7 12. Фg3 Лас8. Согласно современному канонам перспективнее размен Kc6:d4 с последующим Cd7—c6. В противном случае следовало развить слона на b7. 13. Лад1 Лfд8 14. e5 Kd5?. Погоня за пешкой — 14. ... de 15. fe K:e5 — немедленно приводит к краху: 16. Cf4 Cd6 17. Kb3! с угрозой 18. Л:d6; если 15. ... Ф:e5?, то 16. K:c6 Ф:g3 17. K:e7+ и

т. д. Однако 14. ... Ke8! давало надежды на защиту. 15. K:d5 ed 16. K:c6 bc (?) 17. Cd4 Cf8 18. f5! c5. Или 18. ... g6 19. e6! Ce8 20. ef+ Cf7 21. fg C:g6 22. Cd3 и т. д. 19. ed Ф:d6 20. Ce5 Фс6 21. C:g7! Черные сдались. На 21. ... C:g7 решает 22. f6, а в случае 21. ... Cd6 — 22. Ce5+.

КАВАЛЕРИЯ — ЦАРИЦА ШАХМАТНЫХ ПОЛЕЙ

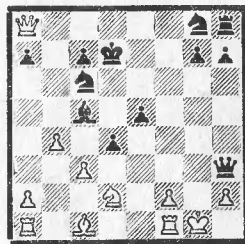
Шотландский гамбит —
E 14/b
Страутманис — Палау

II Олимпиада, Гаага,
1928 г.

1. e4 e5 2. Kf3 Kc6 3. d4 ed 4. Cc4 Cc5 5. 0—0. Неудачная вариация шотландского гамбита. Не годится и 5. Kg5 Kh6 6. K:f7 K:f7 7. C:f7+ Kр:f7 8. Фh5+ g6 9. Ф:c5 d5!, с преимуществом у черных. Лучшим считается 5. c3. 5. ... d6 6. c3 Cg4 7. Фb3 Фd7. Ведет к большому осложнению. Отличную игру дает черным 7. ... C:f3



8. C:f7+ Kрf8 9. gf Cb6! или 9. C:g8 Л:g8 10. gf g5! (Рейнер — Стейниц, Вена, 1860 г.). 8. C:f7+ Ф:f7 9. Ф:b7 Kрd7 10. Ф:a8 C:f3 11. gf Ф:f3. Материальные приобретения белых не компенсируют опасного положения их короля. К тому же и белый ферзь оказался «вне игры». 12. Kd2 Фh3 13. e5. Пользуясь тем, что в случае 13. ... K:e5 есть ход 14. Фg2!, белые заставляют противника занять поле e5 пешкой. В противном случае черные грозил подкличить коня c6 к атаке: Kc6—e5—g4 и т. д. 13. ... de 14. b4.



14. ... Kf6!. Пока белые чинили препятствия одному коню, в атаку устремляется другой. 15. Ф:h8 Kg4 16. Ф:g7+ Ce7 17. Kf3 e4! (17. ... Ф:f3

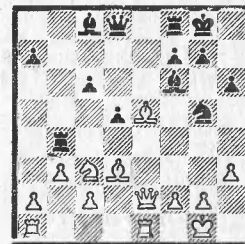
18. Ф:h7) 18. Ke5+ Kc:e5 19. Cf4 Kf3+ 20. Kрh1 Kf:h2. Белые сдались.

КОГДА БОЯТСЯ ПРИЗРАКОВ

Шотландская партия —
E 16/c
Гольмаё — Макарич

III Олимпиада, Гамбург,
1930 г.

1. e4 e5 2. Kf3 Kc6 3. Kc3 Kf6 4. d4 ed 5. K:d4 Cb4 6. K:c6 bc 7. Cd3 0—0 8. 0—0 d5 9. ed cd 10. Cg5 c6. В наши дни лучшей защитой признается 10. ... Ce6. Впрочем, для равенства достаточно и ход в тексте. 11. Фf3 Ce7 12. h3?. Белых испугал выпад 12. ... Cg4, однако эта профилактика излишняя и передает инициативу противнику. Сильнее 12. Лae1. 12. ... h6 13. Ch4 Лb3 14. b3 Лb4 15. Cg3 Kh7!. Отличный маневр: конь стремится на g5, заодно предоставляя более удобную стоянку для слона. 16. Лfe1 Kg5 17. Фе2 Cf6 18. Ce5. А как еще прикрыть слабую диагональ a1—h8?



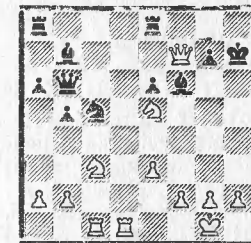
18. ... C:h3!. Стой белая пешка на h2, это был бы просто удар по воде. 19. gh. На 19. f4 черные имели ответ 19. ... Л:f4! 19. ... Ce5. Белые сдались, так как последнее и решающее слово остается за черным конем: 20. Ф:e5 Kf3+.

ЧЕГО НЕ ЗНАЛИ СОПЕРНИКИ

Ферзевый гамбит —
D 15/d
Микенас — Кэжден

IV Олимпиада, Прага,
1931 г.

1. d4 Kf6 2. c4 e6 3. Kc3 d5 4. Cg5 Kbd7 5. e3 Ce7 6. Kf3 dc. Отказываясь от борьбы за «пресловутый темп», черные неожиданно переходят на рельсы принятого ферзевого гамбита. Обычно этот размен стараются провести после выхода слона f1. 7. C:c4 a6 8. 0—0 b5 9. Cd3 c5 10. Фе2 Cb7 11. Лfd1 Фb6. Более в духе позиции 11. ... cd или 11. ... c4. 12. Лac1 0—0. Ведет к затруднениям. Еще не поздно было избрать 11. ... cd. 13. Ke5 Лfe8. Нельзя было играть 13. ... K:e5 14. de Kd5 из-за 15. K:d5, с проигрышем фигуры. 14. dc K:c5 15. C:f6 C:f6. Черные не успевали выменять опасного белопольного слона противника: 15. ... K:d3 16. C:g7! и нельзя 16. ... K:c1 из-за 17. Фg4. 16. C:h7+ Kр:h7 17. Фh5+ Kpg3 18. Ф:f7+ Kрh7?.



Здесь соперники согласились на ничью ввиду вечного шаха. Забавней всего, что точно в такой же позиции Яновский против Чайеса (Нью-Йорк, 1916 г.) форсировал мат (19. Kd7! K:d7 20. Л:d7 Cc6 21.

Ke4! C:b2 22. Kg5+ Kрh6 23. g4 g6 24. h4 и т. д.), о чем, видимо, ни В. Микенас, ни И. Кэжден не знали. Черные должны были играть 18. ... Kрh8.

ИСТОРИЧЕСКИЙ КУРЬЕЗ

Защита Бенони — P 70/a
Комбе — Хазенфус

V Олимпиада, Фолкстон,
1933 г.

1. d4 c5 2. c4 cd 3. Kf3 e5 4. K:e5?? Фа5+. Белые сдались. Самая что ни на есть мини из всех сыгранных на Олимпиадах партий!

ФЕДОТ, ДА НЕ ТОТ

Испанская партия —
E 25/b
Бёк — Андерсен

VI Олимпиада,
Варшава, 1935 г.

1. e4 e5 2. Kf3 Kc6 3. Cb5 a6 4. Ca4 d6 5. c4 f5 (?). Этот контрудар обычно избирают в ответ на 5. c3. Попытка применить его и при ходе 5. c4 терпит фиаско. Надежнее 5. ... Cd7 или 5. ... Cg4. 6. d4. Или 6. ef Cf5 7. d4 e4 8. Kc5, также с преимуществом у белых. 6. ... fe 7. K:e5 de 8. Фh5+ Kрe7. Большие осложнения ждут партнеров после 8. ... g6 9. Ф:e5+ Kрf7 10. Ф:h8 Cg7 11. Ф:h7 K:d4. 9. C:c6 Ф:d4. При белой пешке на c3 сейчас был бы ответ 9. ... bc и если 10. Cg5+ Kf6 11. de, то 11. ... Фd5!, с перевесом у черных. При пешке на c4 поле d5 контролируется белыми. Вместо хода в партии следовало играть 9. ... Kf6. 10. Фе8+

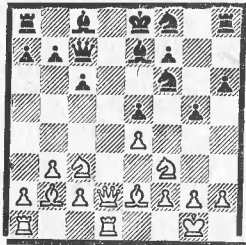
Kpд6 11. Ce3 Ф:c4 12. Kc3!. Грозит 13. Лd1+. 12. ... Cg4. Иллюзорная защита. 13. Лd1+. Тем не менее! Слон g4 оказался «перегруженным»: 13. ... C:d1 14. Фd7X. Поэтому черные сдались.

МУКИ КОРОЛЯ НЕРОКИРОВАННОГО

Защита Филидора — Е 12/b
Кастальди — Тартаковер

VII Олимпиада,
Стокгольм, 1937 г.

1. e4 e5 2. Kf3 d6 3. d4 Kf6 4. Kc3 Kbd7 5. Ce2. Активнее 5. Sc4. 5. ... Ce7 6. 0—0 h6. Черные планируют пешечный штурм на королевском фланге, однако при небезопасной позиции своего короля — это рискованное мероприятие. Лучше было играть 6. ... 0—0. 7. b3 c6 8. Cb2 Фc7 9. Фd2 g5. Фланговые атаки при незафиксированном центре, как правило, не имеют успеха. Еще не поздно было вернуться на «стезю добродетели» — 9. ... 0—0. 10. Лfд1 Kf8?. Последовательно, но плохо. Черные хотят перевести коня на g6, но ослабляют при этом защиту важного пункта e5, чем немедленно пользуется противник. 11. de de.



12. K:e5! Ce6. Нельзя было брать коня — 12. ... Ф:e5 из-за 13. Kd5 Фb8 (13. ... Ф:b2 14. Kc7X или 13. ...

K:e4 14. C:e5 K:d2 15. Kc7+ и т. д.) 14. K:f6+, с выигрышем. 13. Kb5! Фb8?. И этот конь не прикосновенен: 13. ... cb 14. C:b5+, и из-за «рентгена» по диагонали a1—h8 положение черных проиграно. Однако отступление на b8 тоже не из лучших, точнее 13. ... Фb6. 14. Фа5! Cd8. На 14. ... b6 решает 15. K:c6. 15. Л:d8+ Ф:d8 16. Kc7+. Черные сдались. Поучительный пример, показывающий, что и гроссмейстерам не дано право нарушать дебютные принципы.

Кстати, у этой миниатюры имеется предшественник — партия Нимцович — Марко (Гересборг, 1920 г.): 1. e4 e5 2. Kf3 d6 3. d4 Kd7 4. Cc4 c6 5. a4 Ce7 6. Kc3 Kgf6 7. 0—0 h6 8. b3 Фc7 9. Cb2 Kf8? (знакомящая ситуация!) 10. de de 11. K:e5! Ф:e5 12. Kd5 Фd6 13. Ca3, и белые выигрывают (на 13. ... c5 решает 14. e5!).

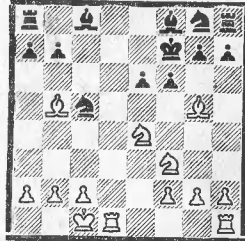
РАЗМЕН ФЕРЗЕЙ — ЭЩЕ НЕ ГАРАНТИЯ БЕЗОПАСНОСТИ

Французская защита — Е 03/a
Плеси — Эндзелин

VIII Олимпиада,
Буэнос-Айрес, 1939 г.

1. e4 e6 2. d4 d5 3. Kd2 c5 4. Kgf3 de. Неудачная разрядка в центре, помогающая развитию белых. Лучше 4. ... Kf6 или 4. ... Kc6. 5. K:e4 Kd7. Или 5. ... cd 6. Ф:d4 Ф:d4 7. K:d4 Kf6 8. K:f6+ gf 9. Kb5, с преимуществом у белых (Грюнфельд — Тартаковер, 1925 г.). Заслуживает внимания 5. ... Kf6. 6. dc K:c5. Может быть, лучше было 6. ... C:c5 7. K:c5 Фа5+ 8. c3 Ф:c5 9. Ce3 Фc7, но черные

решили сохранить двух слонов и разменять ферзей, хотя и ценой рокировки. 7. Ф:d8+ Kp:d8 8. Cg5+ f6. Черные не замечают, в какую беду попадают из-за этого хода. Иначе они наверняка бы сыграли 8. ... Кре8. Опасно 8. ... Kpc7 из-за 9. Cf4+ Kpb6 10. Ce3. 9. 0—0—0+ Кре8. Если здесь 9. ... Kpc7, то 10. K:c5 C:c5 11. Cf4+ e5 12. K:e5! 10. Cb5+ Kpf7. Плохо 10. ... Cd7 11. K:c5 C:b5 12. K:e6.



11. Лd8!! Ce7. Белые слон и конь — «табу»: 11. ... fg 12. Ke5+ Кре7 13. Ле8X; 11. ... K:e4 12. Ke5+! Кре7 13. Ле8+ Kpd6 14. Kf7+ Kpc5 15. Ce3+ Kp:b5 16. Л:f8 и т. д. 12. Ke5+ fe 13. Kd6+ Kpg6 14. C:e7. Остальное — дело несложной техники. 14. ... K:e7 15. Л:h8 a6 16. Ce2 e4 17. f4 b5 18. Ле8 Kpf6 19. Лf8+ Kpg6 20. h4 Cb7 21. h5+. Черные сдались (21. ... Kph6 22. Kf7X).

ДЛЯ КОГО РАБОТАЮТ ТЕОРЕТИКИ?

Сицилианская защита — Е 82/a
Педерсен — Зографакис

IX Олимпиада,
Дубровник, 1950 г.

1. e4 c5 2. Kf3 d6 3. d4 cd 4. K:d4 Kf6 5. Kc3 g6 6. f4. Применяющим вариант дракона нужно быть готовым к этому

острому изобретению советского гроссмейстера Г. Левенфиша. Иначе их ждет участь греческого шахматиста... 6. ... Cg7. В первую очередь на этот ответ и рассчитан выпад белых на шестом ходу. 7. e5! de. В первоисточнике — партии Левенфиш — И. Рабинович (XI чемпионат СССР, Москва, 1939 г.) — черные отступили конем сразу — 7. ... Kg4, но после 8. Cb5+ Kpf8 9. h3 Kh6 10. Ce3 получили плохую позицию. 8. fe Kg4. Упорнее защита 8. ... Kfd7, хотя и она ведет к преимуществу белых после 9. e6. 9. Cb5+ Kpf8??. Лучшее, что имеют черные, это пойти на неуступительное продолжение 9. ... Kc6 10. K:c6 Ф:d1+ 11. K:d1 a6 12. Ca4 Cd7 13. h3 Kh6 14.

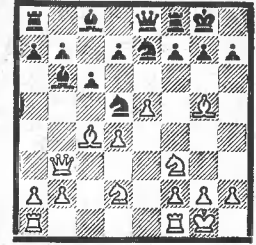
K:e7!, случившееся в партии Пильник — Кежден (Нью-Йорк, 1949 г.). 10. Ke6+, и черные сдались.

ЦЕНТРАЛЬНАЯ СТРАТЕГИЯ — НЕ ФИКЦИЯ

Испанская партия — Е 22/a

Смыслов — Барца
X Олимпиада,
Хельсинки, 1952 г.

1. e4 e5 2. Kf3 Kc6 3. Cb5 Cc5 4. c3 Kf6 5. d4 ed 6. e5 Kd5. Неудачное отступление коня. Обычно играют 6. ... Ke4 с последующим d7—d5. 7. 0—0 0—0 8. cd Cb6 9. Cc4!. Белые начинают борьбу за важный центральный пункт d5, к которой противник не готов. 9. ... Kce7 10. Cg5! Фе8 11. Фb3 c6 12. Kbd2.



Весьма наглядный пример гармонии (положение белых фигур) и дисгармонии (положение черных фигур). 12. ... h6 13. Ce7 K:e7 14. Ke4! d5. Белые грозили совершенно «замкнуть» позицию противника после 15. Kd6. 15. ed Kf5 16. Лfе1 Фd8 17. Ke5 K:d6 18. K:d6 Ф:d6 19. C:f7+ Л:f7 20. Ф:f7+ Kph7 21. Kc4. Черные сдались, так как вторжение неприятельской ладьи в их тыл неизбежно.

Церемония открытия XXI Олимпиады



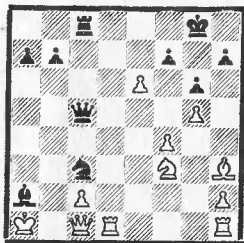
состоится 6 июня в Выставочном дворце Ниццы. Четыре пушечных залпа извещают о ее начале. Последует выступление этнографической группы Ниццы с песнями и танцами в сопровождении военного оркестра. Затем наступит момент торжественного открытия — поднятие флага ФИДЕ и исполнение гимна ФИДЕ. Прозвучит марш Филибера (Филибер — символическая фигурка XXI Всемирной олимпиады, своего рода талисман) — гимн XXI Олимпиады, после традиционной олимпийской клятвы будут вручены многочисленные вымпелы и сувениры.

Предполагается, что в XXI Олимпиаде примет участие рекордное количество команд — более 70 (в Скопье в 1972 г. их было 63). По случаю «Турнира наций» ожидается приезд около 100 тысяч туристов. В Ницце намечается обширная развлекательная программа: театральные представления, выставки, музыкальные фестивали и т. п. Одновременно с Олимпиадой состоится конгресс ФИДЕ.



ПРОДЛИМ АНАЛИЗ
НА 4 ХОДА

Комментируя партию Панов — Симагин (см. «Шахматы», 1974, № 4, стр. 14), гроссмейстер Э. Гуфельд к 25-му ходу белых



(позиция после 24-го хода черных) приводит такой ничейный вариант: 25. e7!! (знаки Э. Гуфельда) Cd5 26. C:c8 Фa5+ 27. Kpb2 Ka4+ 28. Кра1 Kb6+ 29. Kpb2 Kc4+ 30. Kpb1 Kd2+ 31. Kpb2!, с ничьей. Но продолжим этот вариант: 31. ... Фb4+ 32. Кра1 Фc3+ 33. Фb2 Фa5+ 34. Фa2 (a3) Ф:a2 (a3)X. Справедливости ради следует отметить, что белые ничьей все же достигают, но только ходом 28. Kpb1 (вместо 28. Кра1), и черные вынуждены идти на вечный шах.

А. Левертос
(Красноярский край)

Прим. ред. Белые спасаются и после 26. Л:d5 (вместо 26. C:c8), и ничью должны искать черные: 26. ... К:d5 (26. ... Ф:d5? 27. Фа3 Ф:f3 28. Ле1 Ле8 29. Cd7) 27. C:c8 Фa5+ 28. Kpb1 Kc3+ 29. Kpb2 Фb4+, с вечным шахом.

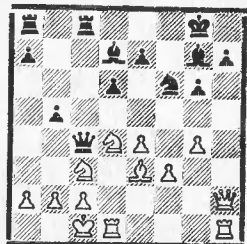


Салон «Шах-Модерн»

НОВОЕ ЖАЛО ДРАКОНА?..

(Окончание. Начало см. в № 9)

1. e4 c5 2. Kf3 d6 3. d4 cd 4. K:d4 Kf6 5. Kc3 g6 6. Ce3 Cg7 7. f3 0—0 8. Фd2 Kc6 9. Cc4 Фc7 10. Cb3 Cd7 11. 0—0—0 Лfc8 12. h4 Ke5 13. h5 Kc4 14. C:c4 Ф:c4 15. g4 b5. 3) 16. hg fg 17. Фh2.



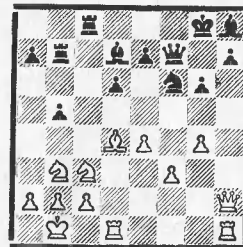
В положении диаграммы известная схема атаки Раузера полностью воплощена: белые вскрыли линию «h», перебросили на эту вертикаль ферзя и угрожают взятием на h7. Однако теперь очевидны и недостатки дебютного плана белых — это узкий фронт атаки, нацеленный малыми силами в пешку h7. Добиться успеха при таком способе атаки можно лишь при неточной игре черных. Скажем, на ошибочный ход 17. ... b4 следует 18. Kd5 K:d5 19. Ф:h7+ Kpf7 20. Ch6 Лg8 21. ed Ф:a2 22. Лhe1 и Ле4±.

Требованиям позиции соответствует здесь ход 17. ... Фf7. Прямолинейный «навал» на пешку h7 теперь ничего не дает: 18. Cg5 Ch8 19. Kd5 K:d5 20. ed Ce5 21. Фh4 Лc4 и т. д. Посмотрим, на что могут рассчитывать белые при естественном развитии.

18. Kpb1 Lab8 19. Kb3. Лучше, по-видимому, вариант 19. Kd5 Ch8 20. Kb3 Лb7 21. Cd4 K:d5 22. ed C:d4. На 23. Л:d4 черные продолжают 23. ... Лbc7 или 23. ... e5. Позиция в этом варианте упрощается и приобретает черты взаимного равновесия.

19. ... Лb7 20. Cd4. Отметим другие продолжения: 20. Ka5 Лbc7 21. Kd5 Л:c2 22. Ф:c2 Л:c2 23. Kp:c2 K:d5 24. ed Ф:f3± или 20. e5 de 21. g5 Л:c3 22. bc Kd5±.

20. ... Ch8.



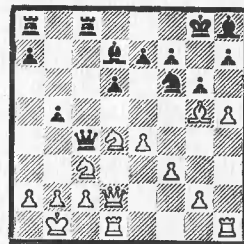
В этой позиции ход 21. Kd5 ведет к варианту, рассмотренному в примечаниях к девятнадцатому ходу белых. Лучших продолжений не видно. Например: 21. e5 de 22. C:e5. Может показаться, что у белых неплохая игра. Однако тактическим путем черные и здесь добиваются перевеса. 22. ... b4 23. Ke2 (23. Kd5 Cc6±) Лb5 (грозит K:g4 и C:e5). Если теперь 24. Лdf1, то все-таки 24. ... K:g4 25. fg C:e5 26. Л:f7 C:h2 27. Л:e7 Ле5 28. Л:d7 Л:e2 29. Kcl Лg2 30. Л:a7 Лc:c2 31. Kd3 Лcd2 32. Лd7 Л:g4±.

II.

15. Ch6. В схеме атаки Раузера ход Ce3—h6 применяется как один из способов расшатать позицию короля черных.

15. ... Ch8. Здесь белые могут уклониться от основного продолжения и пойти на обострение ходом 16. Kf5. Однако после 16. ... C:f5 17. ef b5 18. hg fg 19. fg hg 20. Kpb1 b4 у черных хорошая позиция.

16. Cg5 b5 17. Kpb1.



Угроза 17. C:f6 C:f6 18. Kd5 оканчивается нереальной, но требует от черных точной игры. После 18. ... C:d4 19. K:e7+ Kpf8 20. K:c8 Л:c8 возможны такие варианты: 21. c3 Ce5

22. f4 Ф:e4 23. fe Cf5 24. Ф:d6+ Kpe8± или 21. b3 Фc5 22. Kpb1 Ce5 23. hg fg 24. f4 Cc3 (или 24. ... C:f4 25. Ф:f4 Ф:c2+ и Фc3+ — ничья) 25. Ф:d6+ Ф:d6 26. Л:d6 Kpe7 27. Лhd1 Cc6±.

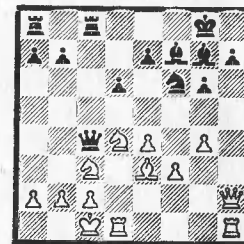
Ход в тексте — 17. Kpb1 отдает инициативу черным:

17. ... b4 18. Kce2 a5 19. g4 e5 20. Kb3 Ce6 21. hg fg. Игра вошла в русло главного варианта, рассмотренного при анализе продолжения 15. g4 b5 16. Kpb1.

III.

15. hg fg 16. g4. После 16. ... b5 17. Фh2 Фf7 на доске позиция из раздела I, 3. Здесь рассматривается другой путь использования раннего размена на g6.

16. ... Ce8 17. Фh2 Cf7. Маиевр Cd7—e8—f7 заметно усилил позицию черных. Характер предстоящей борьбы показывают следующие варианты:



1) 18. Cg5 Лc5 19. C:f6 (или 19. f4 h6) C:f6 20. Ф:h7+ Kpf8 21. Kb3 Лc7, за пешку h7 черные имеют достаточную компенсацию (угроза a7—a5—a4—a3);

2) 18. Kpb1 b5 19. Kd5 K:d5 20. Ф:h7+ Kpf8 21. Ch6 Ф:a2+ 22. Kpc1 (22. Kp:a2 Kf6+ и K:h7±) C:h6+ 23. Ф:h6+ Kpe8 24. ed Фa1+ 25. Kpd2 Ф:b2 26. Kpe2 Kpd7± или 19. Cg5 b4 20. Kd5 K:d5 21. Ф:h7+ Kpf8 22. Ch6 Kc3+ 23. bc (23. Kpc1 Ke2+) Ф:a2+ 24. Kpc1 C:h6+ 25. Ф:h6+ Kpe8 26. Фg7 b3±.

В заключение анализа можно сделать вывод о том, что атака Раузера с ходом 9. Cc4 при системе 9. ... Фc7 ведет к позициям, в которых черные имеют превосходную контригру.

Б. Хромов (Волгоград)



ПРЕДЛАГАЕТСЯ УСИЛЕНИЕ

В одном из вариантов защиты двух коней (Е 18/а) после ходов 1. e4 e5 2. Kf3 Kc6 3. Cc4 Kf6 4. d4 ed 5. e5 Kg4 6. 0—0 d6 7. e6 fe 8. Kg5 Kge5 9. C:e6 h6 получается такая позиция:



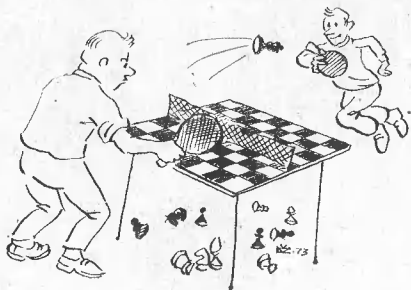
В книге «Защита двух коней» (ФиС, М., 1970 г.) мастер Я. Эстрин на стр. 133 рекомендует играть 10. Фh5+ g6 11. Фh3, что, по мнению автора, приводило к осложнениям: 11. ... C:e6 12. К:e6 и т. д.

Но черные, по-моему, могут сыграть сильнее: 11. ... hg1. Теперь после 12. Ф:h8 C:e6 две легкие фигуры и пешка за ладью дают им явное преимущество.

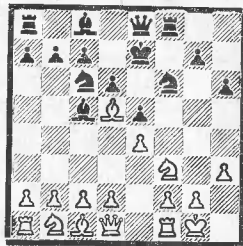
В партии Исаков — Позняк (четвертьфинал первенства СССР по переписке, 1973 г.) далее следовало: 13. f4 gf 14. C:f4 Фe7 15. h4 Фg7 16. Ф:g7 C:g7 17. Kd2 0—0—0 18. Лаe1 Kb4 19. c3 dc 20. bc K:a2 21. Ke4 Cc4, со значительным преимуществом у черных.

И. Позняк (Лида)

Прим. ред. Во втором дополненном и переработанном издании монографии, которое вышло в прошлом году на немецком языке в Дюссельдорфе (ФРГ), мастер Я. Эстрин снял эту рекомендацию.



В контратаке Тракслера (Е 19/а) самым опасным для черных считается вариант 1. e4 e5 2. Kf3 Kc6 3. Cc4 Kf6 4. Kg5 Cc5 5. C:f7+ Кре7 6. Cd5. На 6. Cb3 Лf8 7. 0—0 d6 8. Kc3 Фе8 9. Kd5+ вместо «теоретического» 9. ... Kpd8 возможно 9. ... K:d5 10. ed, как было в партии Хонфи — Вестернинен (Москва, 1970 г.). Слабее 10. C:d5, на что в партии по переписке Гречуха — Соловьев (1972 г.) последовало 10. ... Фg6 11. Kph1 h6 12. Kf3 Cg4 13. Kh4 Фh5 14. Kf3 Л:f3, и белые сдались. 6. ... Лf8 7. 0—0 d6 8. h3 h6 9. Kf3 Фе8.



В книге «Защита двух коней» (ФиС, М., 1970 г.) на стр. 84 мастер Я. Эстрин считает возможным играть 10. d3 Фh5 11. Kh2! Фh4 12. Ce3 Cb6 13. Kc3, и «белые сохраняют лишнюю пешку, парируя атаку противника».

По-моему, эта рекомендация ошибочна. У черных есть простое опровержение: 10. d3 Фh5 11. Kh2? (знак мой, В. С.) 11. ... Ф:d1 12. Л:d1 K:d5 13. ed C:f2+ 14. Kph1 Kb4, и черные остаются с лишней пешкой.

В партии Берлинский — Соловьев (четвертьфинал СССР по переписке, 1973 г.) мой противник, очевидно, тоже нашел этот изъян в анализе и сыграл 10. C:c6!?. Далее было: 10. ... bc 11. d4 ed 12. Le1 Ce6 13. e5 Kd5 14. ed+ cd 15. K:d4 C:d4 16. Ф:d4 Фg6 17. Kc3 Kpd7 18. Kph2 K:c3 19. bc Cd5 20. f3 Лf5 21. Лb1 c5 22. Фа4+ Kpd8 (22. ... Cc6 23. Лb7+) 23. c4 C:f3 (единственный шанс) 24. gf Л:f3 25. Cg5+!, и черные сдались, так как на 25. ... hg следует 26. Лb7.

В. Соловьев (Ижевск)



ЭВРИНА!
Плохо Архимед забывает

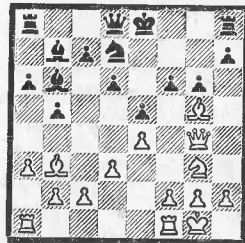
НА ОРБИТЕ ТАКТИКА

ПО ПРИНЦИПАМ МОРФИ

Испанская партия — Е 31/в
Чехлов — Сакович

Чемпионат Риги, 1972 г.

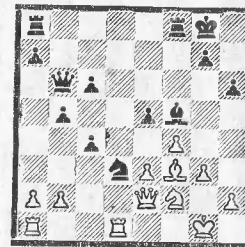
1. e4 e5 2. Kf3 Kc6 3. Cb5 a6 4. Ca4 Kf6 5. 0—0 b5 6. Cb3 Cb7 7. d3. Белые отказываются от теоретической дискуссии, избирая надежное и спокойное продолжение. 7. ... Cc5 8. Kc3 d6 9. a3. Необходимое звено плана белых. Слона важно уберечь от размена и оставить на диагонали a2—g8, где он эффективно контролирует пункт d5. 9. ... Kd4. Преждевременная активность. Следовало позаботиться о своем короле. 10. K:d4 C:d4 11. Ke2. Теперь конь попадает на королевский фланг без потери времени. 11. ... Cb6 12. Kg3 Kd7?. А это уже явная ошибка. Нужно было рокировать, хотя и тогда после Kph1 и f2—f4 белые развили инициативу. 13. Фg4! g6 14. Cg5! f6. Намереваясь после отступления слона сыграть Fe7 и 0—0—0. Однако теперь белые руководствуются одним из принципов Морфи: атакованная фигура не обязана отступать!



15. Kf5!! Ясно, что ни одну из атакованных фигур взять нельзя. Черные решили откупиться ферзем: 15. ... Kc5 16. Kg7+ Кре7 17. Ke6! fg 18. Ф:g5+ Kpd7 19. K:d8 Ла:d8, что лишь несколько продлило их сопротивление.



Следующее положение получилось в партии Дарзник — Чехлов (чемпионат Риги, 1972 г.) после 23-го хода черных.



Позиция явно предпочтительней для черных, у них вдобавок еще и лишняя пешка. Но общеизвестно, что труднее всего выигрывать так называемые выигранные положения.

Белые сыграли прямолинейно 24. e4?, рассчитывая после отступления слона сыграть f4—f5 и кое-как держаться. Однако последовало 24. ... efl!. Теперь в случае 25. ef следует 25. ... Лаe8!, и белые беззащитны. Опять атакованная фигура не отступает! Черные руководствовались еще одним принципом Морфи: овладение открытыми линиями, хотя бы и ценою жертв.

В партии, однако, белые сыграли прозаически: 25. g4, но после 24. ... Ce6 25. Kpg2 Ke5 вскоре сдались.

Классическое наследие — неисчерпаемый источник для творчества!

А. Чехлов (Рига)

БИБЛИОГРАФИЯ

БОНДАРЕНКО Ф. С. Этюд в пешечном окончании. М., «Физкультура и спорт», 1973. 160 стр., 636 диаграмм. 32 коп.

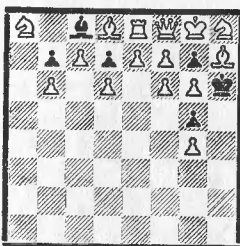
В введении автор изложил, более полно, чем до сих пор, разработанную им классификацию этюдов по стратегическим идеям, которая в предлагаемой книге

применяется впервые. Затем дается иллюстрируемый примерами краткий очерк истории пешечного этюда — от восточных мансуб до наших дней. Далее приведены, по указанной классификации, лучшие этюды мастеров разных времен и стран. Всего 636 этюдов от 211 авторов.

Божественная комедия

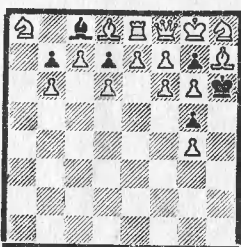
АД

К строчкам 34—36



Пат в 1 ход
1. fg, пат!

К строчкам 49—51



Мат в 1 ход
1. Ф:g7, мат! «Близнец» к предыдущей позиции.



От переводчика. Известно, что в рукописях «Божественной комедии» Данте имеется несколько страниц, ставивших в тупик специалистов. Никто не смог разобраться в «Песне 35-й», и до сего времени «Ад» заканчивался «Песней 34-й». В меру своих сил и способностей я сделал перевод таинственных терцин, который с трепетом и предлагаю читателям.

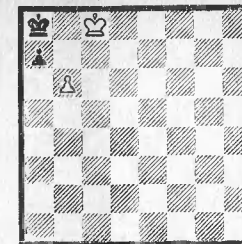
Песнь 35-я

... С Вергилием мы вновь торопим шаг
И робко приближаемся к порогу,
Где дым и пламень, тлен, миазмы, прах,

- 4 Где падавший ангел создал так дорогу,
Что после белой каменной плиты
На камень черный надо ставить ногу.
- 7 А впереди из жуткой темноты
Фигуры шахматистов вырастают,
Являя лиц знакомые черты...
- 10 Сомнамбулам подобные блуждали
Они. С их уст слетал то плач, то смех,
Глаза ж — застыли в скорби и печали.
- 13 Вергилий молвил: «Их ужасен грех,
Но муки есть у шахматистов горше.
Наш путь туда, где ждет возмездье тех,
- 16 Кто прожил жизнь, рукой щеку подперши,
Кто за доской сидел и день и ночь,
Но не искал партнера иль партнерши...»
- 19 Не в силах состраданья превозмочь,
С трудом свои переставляя ноги,
С Вергилием мы зашагали прочь
- 22 И долго по унылой той дорожке,
Познавши композиторов удел,
Брели в слезах, томленьи и тревоге —
- 25 Ведь должен быть страдания предел!
Но вот вошли мы в мрачное ущелье.
Закат-палач на кручах кровью рдел,
- 28 Тревожно освещая чьи-то кельи.
Вдруг жуткий вой рванулся в уши нам,
И скорбный плач исторгло подземелье.
- 31 «Скажи, Вергилий, кто рыдает там?» —
Я вопрошал, растерян и взволнован.
И вождь сказал: «Внемли моим словам!
- 34 Здесь тот, кто раз, и два, и три, и снова
В этюдах замуровывал ферзя
И сам теперь навечно замурован.»
- 37 Нет, этой муки вынести нельзя!
И мы спешим навстречу горизонту,
По плитам полированным скользят

- 40 Все ближе, ближе к грозовому фронту,
Где в молниях, блиставших без конца,
Предстал пред нами чей-то странный контур.
- 43 То были два сиамских близнеца,
Сплелись в одно затылки их и спины,
На Норд и Зюйд смотрели два лица —
- 46 Два индивида слились воедино.
И — никого, кому б достало сил
Развединить их на две половины!
- 49 «Кто близнецов в этюдах наплодил,
Те сами стали близнецами ныне», —
Вергилий неохотно пояснил.
- 52 И вот бредем мы снова по равнине.
Там все — о божел! — шли лицом назад,
Как в пуценной с конца кинокартине.
- 55 «Абракадаброй переполнен Ад!
Кто эти люди бедные? Откуда?»
Поэт в ответ: «Здесь Ад, а не Арбат!»
- 58 Они попрали правила ОРУДа
И рассуждали задом наперед,
В тиши ночной творя ретроэтюды.
- 61 И вот расплаты наступил черед:
Как в гротесковом кукольном спектакле
Они гурьбою пятятся... вперед!»
- 64 Заклятьем заклеянные, не так ли?
Как вспомню, до сих пор с души мутит,
Хотя, ей-ей, в рот не беру ни капли...
- 67 Хотели мы с Вергилием уйти,
Вдруг видим: у несчастного пред нами
Стал тонкий хвост стремительно расти,
- 70 Затем — вы ужас мой представьте сами! —
Престраннейшее это существо
Обзавелось ушами-лопухами,
- 73 И тут же, в довершение всего,
Нос начал обращаться в мерзкий хобот
И бивни появились у него!
- 76 Я уцепилнул себя украдкой, чтобы
Очнуться от кошмара, хоть меня
Свести с ума ничто уж не смогло бы.
- 79 А существо, кривляясь и дразня,
Явило вдруг и гриву и копыто
И превратилось с ржанием в коня...
- 82 Подобное не может быть забыто!
Вергилий, знавший кухню адских дел,
Все объяснил мне прямо и открыто:
- 85 «Вот тех, увы, печальнейший удел,
Кто насаждал в этюдах превращенья
И тем в веках прославиться хотел,
- 88 За что и уготовано мученье
Все время превращаться то в коней,
А то в слонов... Ужаснейшее мщенье!»
- 91 Я огляделся — убежать скорей!
Домой, домой — не то навзрыд заплачу!
У жэковских уютных батарей,
- 94 Забыв про Ад, составлю-ка... задачу.

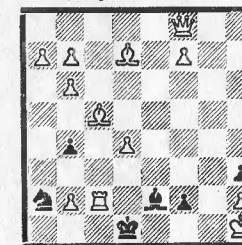
К строчкам 61—63



Выигрыш

Ложный след — 1. b7X.
Но ход за черными
(иначе в партии такая
позиция возникнуть не
могла бы) — 1. ... ab,
и выигрывают... черные.

К строчкам 88—90



Выигрыш

1. Ld2+ Krc1 2. Ld1+
Kp:d1 3. Ca4+ b3 4.
C:b3+ Kpe1 5. Cb4+
Kc3 6. C:c3+ Kpf1 7. Cc4
C:c4 8. Фc5 Cd3 9. Фb5
C:b5 10. b8K! (превраще-
ние первое...) 10. ...
Cd3 11. a8C! (...второе...)
11. ... Ce2 12.
i8L! (...и третье!), и
выигрыш.



В. Корольков (Ленинград)

Страж шахматного закона

В начале этого года исполнилось семьдесят лет со дня рождения видного организатора шахматного движения нашей страны, заслуженного мастера спорта СССР, международно-го арбитра Николая Михайловича Зубарева (1894—1951).

В 1911 году семнадцатилетний юноша впервые появился в Московском шахматном кружке и начал играть в турнирах. С тех пор он с переменным успехом участвовал почти во всех состязаниях Московского шахматного кружка.

В первые годы после Великой Октябрьской социалистической революции Зубарев всячески старался поддерживать шахматную жизнь в Москве, и многие турниры проводились на его квартире по ул. Грановского. В 1920 году Николай Михайлович принял участие в первой Всероссийской шахматной Олимпиаде, организованной А. Ф. Ильиным-Женевским, от которой ведет свою родословную шахматная организация Советского Союза. В этом турнире он набрал 6,5 очка из 15 возможных, выиграв партии у Н. Григорьева, А. Рабиновича, Б. Блюменфельда, А. Ильина-Женевского и у И. Голубева, а с победителем Олимпиады А. Алексиним сделал ничью. В 1923 году Зубарев сыграл во втором Всероссийском турнире в Ленинграде, а в 1924 году, во время третьего Всесоюзного шахматного съезда в Москве,



он участвует во Всесоюзном турнире городов, в котором занимает первое место, и ему присваивается условное звание мастера. В четвертом шахматном чемпионате СССР 1925 года Зубарев встает выше мастеров А. Кубея, А. Селезнева, Н. Григорьева, В. Ненарокова, С. Фреймана, подтверждая свое звание мастера СССР.

С тех пор и до 1942 года Николай Михайлович был постоянным участником чемпионатов СССР, Москвы и ВЦСПС. Дважды Зубарев становился чемпионом нашей столицы (1927 и 1930 гг.).

По образованию Николай Михайлович экономист. Первые годы после Великой Октябрьской революции он работал на ответственной должности в Высшем Совете Народного Хозяйства и, несмотря на большую загруженность, не только принимал участие в соревнованиях, но и активно работал во Всесоюзной и Московской шахматных секциях. Начиная с 1931 года, Зубарев — бессменный председатель Высшей квалификационной комиссии СССР. На этом посту Николай Михайлович много сделал для установления и разработки квалификационных норм и введения «Единых правил шахматной игры», являясь одним из основоположников Шахматного Кодекса СССР. Он всегда строго следил за неуклонным ростом и укреплением авторитета звания мастера. Это по его предложению в 1935 году были приняты новые правила присвоения и сохранения звания советского мастера.

Во время Великой Отечественной войны Николай Михайлович работал в Комитете по делам физической культуры и спорта при Совете Министров СССР. Начиная с 1946 года и до кон-

ца своей жизни Николай Михайлович являлся начальником шахматного отдела Всесоюзного Комитета.

Автору этих строк в тридцатых годах часто приходилось встречаться с Зубаревым по шахматной работе. Его огромная любовь к шахматам, энергия, принципиальность во всех делах, неутомимая работоспособность всегда являлись примером для всех нас — членов Исполнительного бюро Всесоюзной шахматной секции. Все, кто работали и встречались с Николаем Михайловичем, навсегда сохраняют добрую память о нем.

В. Еремеев

Приводим партию Н. Зубарева с его примечаниями (из журнала «64», 1925 г.).

Староиндийская защита — Д 73/а
Зубарев — Рабинович

IV чемпионат СССР, 1925 г.

1. Kf3 Kf6 2. e4 g6 3. g3. Здесь вполне возможно 3. b4. 3. ... Cg7 4. Cg2 0—0 5. Kc3 d6 6. d4 Kc6 7. 0—0 Cd7. План черных состоит в том, чтобы использовать ослабление королевского фланга белых, явившееся следствием хода g2—g3. Для этой цели черный ферзь должен занять позицию на с8, чем стремятся белые, открыв игру по линии «с». 8. h3 Фс8 9. Kph2 e5 10. Ce3 Kph8. Опасаясь размена слона после Фd2 и Sh6. Простой ход 10. ... Le8, как было сыграно в партии Левенфиш — Рабинович, пожалуй, предпочтительнее. 11. Фd2 Kg8 12. Jлac1 f5 13. c5 e4 14. Kgl dc 15. d5! Ke5. На 15. ... Kd4 белые после Kd1 и b2—b4 отыгрывали пешку с лучшим положением. 16. C:c5 Le8 17. Cd4 Фd8 18. Kph1. Чтобы избежать в дальнейшем неприятных шахов конем. 18. ... h5?. Слишком энергично, атака черных легко отбивается, а позиция их короля остается безнадежно скомпрометированной. 19. f3 Kph7. После этого хода черным уже нет спасения. 20. C:e5 C:e5 21. fe C:g3 22. ef C:f5 23. e4 Cd7 24. Jлf7+ Kph8 25. Kf3 Ce5 26. K:e5 Jл:e5 27. Фd4 Фg5. Нельзя 27. ... Фе8 из-за 28. Jл:d7. 28. Jл:f1 Ke7 29. Jлf5 K:f5 30. Ф:e5+ Kpg8 31. Jлg7+. Черные сдались, так как после 31. ... Kpf8 32. ef Le8 33. Фd4 белые остаются с лишней фигурой.

ГРОССМЕЙСТЕР У ТРУЖЕНИКОВ СЕЛА



Любители шахмат, среди которых было много ответственных специалистов сельского хозяйства Талсинского района, собрались в одном из крупнейших хозяйств района «Драудзиба» («Дружба»), чтобы встретиться с гроссмейстером Айваром Гипслисом. С большим вниманием присутствующие выслушали рассказ гроссмейстера о четвертьфинальных матчах претендентов и получили ответы на интересующие вопросы. Но наибольший интерес, конечно, вызвала встреча с гроссмейстером «с глазу на глаз» в сеансе одновременной игры. Гроссмейстер добился впечатляющего результата: +20, —0, =2. Вничью с сеансом сыграли чемпион района З. Дауга и ученик О. Удрис.

Шахматисты «Драудзибы» и ее руководители надеются, что приезд гроссмейстера А. Гипслиса к труженикам села станет хорошим примером для других ведущих шахматистов республики.

З. Гайлис,
руководитель шахматной секции
Талсинского района



Не мальчиков, но мужей!

Турнир начался (да и закончился) совершенно неожиданно — лидерство сразу же захватили самые молодые его участники: Зигурд Ланка и Эдвин Кеньгис. Если их удачный старт скептики еще могли отнести на счет капризов швейцарской системы, то после окончания турнира им оставалось только разводить руками — первые два места так и остались за юнцами.

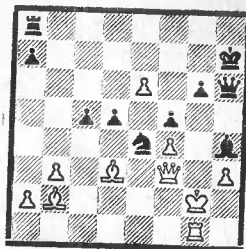
«Я был уверен, что Зигурд сыграет хорошо, — сказал после турнира тренер победителя З. Пигит, — надеялся, что он выполнит, наконец-то, норму кандидата в мастера (сколько раз уже ему не хватало пол-очка!). А о попадании в финал, признаться, мы только мечтали...»

13-летний победитель турнира стеснителен и немногословен: «Люблю читать, люблю кино, люблю водный туризм. В прошлом году мы с отцом проплыли Венту, в этом надеемся испытать стремительность Гауи...»

Мой стиль? Нравится играть активно, атаковать. Мне нравится стиль Спасского, но болею я за молодого Карпова...»

Староиндийская защита — Д 80/b Милейка — Ланка

1. d4 Kf6 2. c4 g6 3. Kc3 Cg7 4. e4 d6 5. f4 0—0 6. Kf3 c5 7. d5 e6 8. Ce2 ed 9. ed Le8 10. 0—0 Cf5 11. h3. Пассивный ход. Теория рассматривает 11. Cd3 Fd7 12. h3 Ka6, но и тогда черные постепенно уравнивают игру. 11. ... Ke4!. Эта активность теперь очень уместна! 12. Ke4 Ce4 13. Kg5 Kd7 14. Ke4 Le4 15. Cd3 Le8 16. Fc2 f5! 17. Cd2 Kf6 18. Lae1 Fd7 19. b3 Kph8 20. Fd1 b5 21. Ff3 bc 22. C:c4 Ke4. Перевес черных не вызывает сомнений. 23. Ce3 Cf6 24. g3 Fg7 25. Kpg2 h5 26. Cc1 h4 27. gh C:h4 28. Le2 Kph7 29. Cb2 Fh6 30. Lg1 Kg3 31. Le6 Ke4 32. Cd3 Le6 33. de d5.

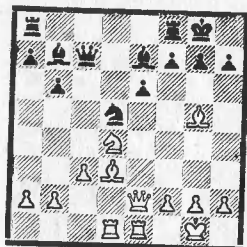


34. Ce4 fe 35. Fg4 d4 36. b4 Lb8 37. e7 Ce7 38. Fe6 Cf8 39. F:e4 L:b4 40. Cc1 Fh5 41. Kph2 Ff5 42. Fe8 Lc4 43. Lg5 Lc2+. Белые сдались.

Второе место 14-летнего цесисского школьника Эдвина Кеньгиса — также большой успех. Эдвин внешне кажется флегматичным, даже безвольным. И играет он партию так, как будто в любое время согласен на ничью, но стоит партнеру допустить неточность...

Французская защита — E 04/b Кеньгис — Зелинский

1. e4 e6 2. d4 d5 3. Kd2 de 4. K:e4 Kd7 5. Kf3 Kgf6 6. K:f6+ K:f6 7. c3 Ce7 8. Cd3 0—0 9. 0—0 b6 10. Cg5 Cb7 11. Le1 c5 12. dc C:c5 13. Fe2 Ce7. Позиция черных хотя и пассивна, но лишена слабостей. 14. Ld1 Fc7 15. Kd4 Kd5.



Неосторожность! Кеньгис мгновение преобразается. 16. K:e6! fe 17. F:e6+ Lf7 18. C:h7+ Kp:h7?. Лучше 18. ... Kf8. 19. F:f7 C:g5 20. Ff5+ Kpg8 21. F:g5. За две фигуры белые получили ладью и три пешки — вполне достаточно для победы. 21. ... Kf6 22. Le6 Ld8 23. Lde1 Ld6 24. Fe3 Le6 25. F:e6+ Kf8 26. Ld1 Cc8 27. Fd6+ F:d6 28. L:d6. В эндшпиле перевес белых быстро сказывается. 28. ... Кре7 29. Ld4 b5 30. a4 a6 31. ab ab 32. c4 b4 33. c5 Kd7 34. L:b4. Черные сдались. Да, шахматный почерк у победителя «не мальчиков, но мужей!»

Х. Габран

Мальберт и шахматная доска

Много гостей собралось в том далеком году в огромном саду профессора Страдыня на праздник Лиго. Пришли сюда и студенты Академии художеств вместе со своим заводилой, подвижным, темноволосым, неиссякаемым на выдумки, остроумным юношей. Узнав, что я увлекаюсь шахматами, он тут же потребовал доску... Так я познакомился с Лео Кокле. Вначале наша борьба привлекла общее внимание, но постепенно гости увлеклись праздничными играми, песнями и кострами. И мы, оставшись вдвоем, уединившись к краю бассейна, в дрожащих бликах костра охотились за ферзями и королями. Подробности шахматных баталий того вечера стерлись из памяти, ибо прошло уже около тридцати лет. Помню только, что на рассвете появление нескольких наиболее выносливых гостей расстроило нашу шахматную коалицию.

Позже мне не раз доводилось встречаться и беседовать с Лео Кокле, и всегда наши разговоры сводились к шахматам, столь близким для нас обоих. Уже в 60-х годах, играя в предварительных соревнованиях чемпионата рижской «Даугавы», я встретил среди участников старого знакомого — Лео Кокле. К сожалению, мы выступали в разных группах. Но за партиями художника я внимательно наблюдал. Надо отметить, что он стабильно выступал на уровне 1-го разряда.

...Сию с матерью Лео на выставке, посвященной памяти художника, и слушаю ее воспоминания.

— В шахматы Лео стал играть в раннем детстве. Отец посвятил сына в премудрости борьбы на 64-х клетках. Состоянием здоровья Лео во многом определялся характер его занятий в свободное время. В свободное время? Да, ибо все же главными его увлечениями в детстве были музыка и рисование, а игры, какими бы захватывающими они ни были, оставались всегда только излюбленным предметом досуга. Но необходимостью совершенствования потребовалась решительного выбора — и Л. Кокле прервал занятия

музыкой. Осталось только рисование. Увлеченный идеей стать художником, Лео добился своего, и мы отвели его к профессору Тилбергу. Эта знаменательная встреча стала началом творческого пути сына.

И все же рядом со своей «главной любовью» Лео не забывал и о шахматах, которые, в свою очередь, вытеснили конкурирующие новус и шашки. Сколько бессонных ночей проведено за решением шахматных проблем! Сколько раз я пыталась оторвать сына от шахматной доски, потому что он забывал поеть!

...Он играл в шахматы с друзьями или самостоятельно занимался по учебникам, вел шахматные записи в специальной тетради...

Как все это знакомо нам, шахматистам! Так, вникая в шахматные сложности, Лео Кокле иногда находил подлинную жемчужину, самая яркая из которых его ничья в сеансе одновременной игры против самого Кереса!

В его мастерской мальберт и шахматный столик стояли рядом. Они не



Давно нет с нами Лео Кокле, но работы его живут. Вот и сегодня изображенный художником Михаэля Таль полновесный участник партии МИЛЕЙКА — БОРИСОВ.

были ревнивыми конкурентами. Они дружески дополняли друг друга.

Уже в девятый раз шахматисты Риги, чья память своего товарища, выдающегося художника, собрались на Мемориал Лео Кокле. Не подлежит сомнению, что автором самой красивой и содержательной партии стал А. Чехлов. Разве не было бы справедливым переходящий приз Мемориала присуждать не победителю турнира, а создателю красивой партии?

Партнеры разыграли актуальный, пикантный вариант дебюта, в миттельшпиле последовала соответствующая реализация последних теоретических рекомендаций, а закончилась борьба простой, но элегантной жертвой.

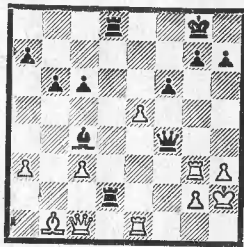
Сицилианская защита — Е 97/b
Чехлов — Пчелкин

1. e4 c5 2. Kf3 d6 3. d4 cd 4. K:d4 Kf6 5. Kc3 a6 6. Cg5 e6 7. f4 Фb6 8. Фd2 Ф:b2 9. Kb3 Kc6 10. C:f6 gf 11. Ce2 Фa3 12. Ch5 Cd7 13. 0—0 Ka5 14. f5 K:b3 15. ab Фc5+ 16. Kph1 0—0—0 17. C:f7 ef 18. b4 Ch6 19. Фd3 Фе3 20. Фc4+ Kpb8 21. Kd5 Ф:e4 22. Фc7+ Кра7 23. Л:a6+! Черные сдались.

Весьма мало «женственности» наблюдалось в игре кандидата в мастера Вни Рожлапы, занявшей в турнире третье место вслед за И. Зильбером и И. Осиповым.

В партии Рибкинскис — Альшин у белых возникла не очень приятная позиция.

Рибкинскис — Альшин



Своим последним ходом 29. e5 белые стремились организовать хоть какую-то контригру, но опоздали: идеальное расположение черных фигур уже создало почву для комбинационного разрешения позиции. 29. ... Л:g2+! 30. Кр:g2 Лd2+ 31. Крh1 Cd5+ 32. Ce4 C:e4+ 33. Л:e4 Ф:e4+ 34. Крg1 Фе2. Белые сдались.

Я. Витомскис



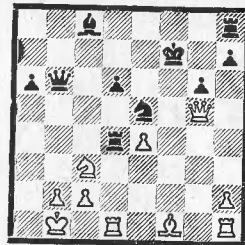
ОТКРЫТОЕ ПЕРВЕНСТВО КЛУБА

В финале II открытого первенства Одесского шахматного клуба победил преподаватель Челябинского политехнического института первозрядник В. Могильницкий. Вторым стал инженер к/м А. Степанов. Третье место занял первозрядник З. Петрайтис.

Судья всесоюзной категории
П. Гризо

Сицилианская защита — Е 99/c
Могильницкий — Романский

1. e4 c5 2. Kf3 d6 3. d4 cd 4. K:d4 Kf6 5. Kc3 a6 6. Cg5 e6 7. f4 Ce7 8. Фf3 Фc7 9. 0—0—0 Kbd7 10. g4 b5 11. C:f6 K:f6 12. g5 Kd7 13. a3 Лb8 14. f5!? Ke5 15. Фh3 C:g5+ 16. Крb1 b4 17. ab Л:b4 18. fe Фb6 19. ef+ Кр:f7 20. Фh5+ g6 21. Ф:g5 Л:d4.



22. Cd3! Ле8 23. Лhf1+ Кpg7 24. Фf6+ Кpg8 25. Kd5 Л:d5 26. Cc1 Ce6 27. C:d5 C:d5 28. Л:d5 Лb8 29. b3 Kc4 30. Фе6+ Крh8 31. Лf7 Фd8 32. Фh3 Фg8 33. Фc3+ Ke5 34. Л:e5 Ф:f7 35. Ле8x.

Защита двух коней — Е 18/a
Рой — Кузенков

1. e4 e5 2. Kf3 Kc6 3. Cc4 Kf6 4. d4 ed 5. e5 d5 6. Cb5 Kd7. Обычно играют 6. ... Ke4. 7. 0—0 Ce7 8. e6! fe 9. C:c6 bc 10. K:d4 Kb8 11. Фе2 Ca6? 12. Фh5+ g6 13. Фе5 Cf6 14. Ф:e6+ Фе7 15. Лe1 c5 16. Ф:e7+ C:e7 17. Cg5 0—0 18. C:e7 cd 19. C:f8 Кр:f8 20. Kd2 Kc6 21. Ле6 Cb5 22. a4. Черные сдались.

II ПЕРВЕНСТВО ОШК 1971—1973 гг.

	1	2	3	4	5	6	7	8	9	10	11	12	13	14	15	16	17	О.
1. Могильницкий В. Челябинск	≡ 1/2	1	1	0	1	1	1	1	1	0	1	1	1	1	1	1	1	13,5
2. Степанов А. Рубежное	1/2 ≡	0	1	1/2	1/2	1/2	1/2	1/2	1	1	1	1	1	1	1	1	1	12
3. Петрайтис З. Шяуляй	0	1	≡	0	1/2	1	1	1	1	1	1/2	1	1	1	0	1	1	11,5
4. Рой В. Запорожье	0	0	1	≡	1	1/2	1/2	1	1/2	0	1	1/2	1	1	1	1	1	11
5. Чепурной Л. Одесса	1	1/2	1/2	0	≡	0	1	1/2	1/2	1	1	0	1	1/2	1	1/2	1	10
6. Игнатенко Л. Киев	0	1/2	0	1/2	1	≡	1/2	1/2	1/2	1/2	1	1	1	1/2	1	1	1	10
7. Маликов Ю. Светлов	0	1/2	0	1/2	0	1/2	≡	0	1	1/2	1	1	1	1	1	1	1	10
8. Кузенков А. Новоосковск	0	1/2	0	0	1/2	1/2	1	≡	1/2	1	1/2	1	1	0	1	1	1	9,5
9. Свиридов И. Ломоносов	0	1/2	0	1/2	1/2	1/2	0	1/2	≡	1	1	1/2	1	1/2	1/2	1	1	9
10. Роговой А. Канев	0	0	0	1	0	1/2	1/2	0	0	≡	1	1	1	1	1	1	1	9
11. Стручков А. Ялта	1	0	1/2	0	0	1/2	0	1/2	0	0	≡	1/2	1/2	1/2	1	1/2	1	6,5
12. Якимов Ю. Читинск	0	0	0	1/2	1	0	0	0	1/2	0	1/2	≡	1/2	1	1/2	1	1	6,5
13. Пономаренко Н. Чернов	0	0	0	0	0	0	0	0	0	0	1/2	1/2	≡	1	1	1	1	5
14. Романский А. Белая Церковь	0	0	1/2	0	1/2	0	0	1	1/2	0	1/2	0	0	≡	1/2	1/2	1	5
15. Коломойцев И. Светлов	0	0	1	0	0	1/2	0	0	1/2	0	0	1/2	0	1/2	≡	1/2	1	4,5
16. Кадиров Ш. Краматорск	0	0	0	0	1/2	0	0	0	0	0	1/2	0	0	1/2	1/2	≡	1	3
17. Крымский М. Одесса	0	0	0	0	0	0	0	0	0	0	0	0	0	0	0	0	≡	0

На старте заочницы

Двадцать одна шахматистка участвует в финале IV чемпионата СССР. Среди финалисток мы видим четырех мастеров, призеров предыдущего чемпионата страны. Остальные завоевали право играть в финале по итогам борьбы в пяти полуфинальных группах. Вот, как в результате жеребьевки расположились участницы:

1. К. Горшкова (Херсон), 2. Е. Руднянская (Волгоград), 3. В. Борисенко (Ташкент), 4. Р. Бобкова (Могилев), 5. Л. Шерих (Ленинград), 6. Н. Войцик (Москва), 7. А. Бородулина (Киев), 8. Г. Густоне (Валда), 9. Л. Игумнова (Улан-Удэ), 10. А. Казанцева (Лилецк), 11. Л. Муленко (Запорожье), 12. Е. Никитина (Ленинград), 13. В. Тутт (Таллин), 14. Н. Титоренко (Москва), 15. И. Розенталене (Вильнюс), 16. В. Шкляр (Тайга), 17. Е. Фаталибекова (Москва), 18. И. Тихонова (Саратов), 19. Г. Мельник (Москва), 20. Т. Агапитова (Ленинград), 21. Г. Мочалина (Минск).

По положению в финале чемпионаты СССР имеют право играть и победительницы первенств союзных республик. Но если в прошлом финале их было четыре, то в нынешнем чемпионате играет только одна — представительница Российской Федерации. Несмотря на то, что, казалось бы, в пределах республики игра должна прохо-

дить более быстрыми темпами, к началу чемпионата СССР не были подведены итоги начавшихся почти одновременно с полуфиналами СССР чемпионатов Украины, Латвии и Казахстана. Распался и не был завершен III чемпионат Молдавии. Одной из первых стала организовывать женские турниры по переписке Комиссия заочных соревнований Эстонской ССР, но в последние годы чемпионаты республики среди женщин здесь не проводятся и вакантное место в финале осталось неиспользованным. Не считают необходимым организовывать женские чемпионаты Комиссии заочных соревнований Литвы и Белоруссии, хотя в обеих республиках было проведено по одному такому чемпионату.

Возвращаясь к начавшемуся чемпионату страны, хотелось бы привести несколько примеров из творчества шахматисток.

Молодая эстонская шахматистка В. Тутт второй раз будет выступать в подобном соревновании, но ее дебют в предыдущем чемпионате был весьма успешным и принес ей бронзовую медаль. Одной из наиболее ответствен-

ных встреч была тогда для Тутт партия с двухкратной чемпионкой страны в игре по переписке Е. Квятковской. Приводим эту партию с примечаниями победительницы.

Сицилианская защита — Е 77/b
Тутт — Квятковская

1. e4 c5 2. Kf3 Kc6 3. d4 cd 4. K:d4 Kf6 5. Kc3 d6 6. Cg5 e6 7. Fd2 a6 8. 0—0 h6 9. Cf4 Cd7 10. K:c6 C:c6 11. f3 d5 12. Fe1 Cb4 13. a3 Ca5 14. ed K:d5 15. b4 K:f4 16. J:l:d8+ C:d8. Жертву ферзя в этой позиции ввел в турнирную практику гроссмейстер В. Симагин. 17. h4 0—0 18. Fe3 Kd5 19. K:d5 C:d5 20. Cd3 J:fc8 21. g4. До сих пор партия протекала так же, как встреча Загоровский — Рохлин в V первенстве мира. Далее эта партия продолжалась следующим образом: 21. ... a5 22. g5 h5 23. Ce4 ab 24. ab Lc4 25. C:d5 ed 26. J:d1 Cc7 27. Fe7 g6 28. J:d5 Cg3 29. J:d8+ J:d8 30. F:d8+ Kpg7 31. Ff6+. Ничья. Противники уклоняются от проторенных путей. 21. ... Lc6 22. g5 h5 23. g6 fg. Здесь белые пошли на жертву пешки, чтобы активизировать свои фигуры. Черным, по-видимому, лучше было играть 23. ... f5. 24. C:g6 J:f3 25. Fe5 Jf6 26. Jg1 Cb6 27. Fb8+ Jf8 28. Cf7+. Черные сдались.

Новичок чемпионата победительница полуфинальной группы № 12 Л. Шерих. Но ее партии показывают, что ленинградская перворазрядница может стать серьезным претендентом на

КТО ПЕРВЫЙ — КТО ВТОРОЙ

Эта партия из Европейского турнира высшего класса (1973/74 г.) решила, кому быть первым, а кому вторым.

Защита Алехина — Р 82/c
Мансфельд — Шпортко

1. e4 Kf6 2. e5 Kd5 3. c4 Kb6 4. d4 d6 5. f4 de 6. fe Kc6 7. Ce3 Cf5 8. Kc3 e6 9. Ce2 Ce7 10. Kf3 0—0 11. 0—0 f6 12. ef C:f6 13. Lc1. Обычный план — 13. Fd2 с последующим J:d1 и Fc1. 13. ... Fe7 14. Cd3 Cg4 15. Cb1 Lад8

призовое место. Вот одна из них с примечаниями Л. Шерих.

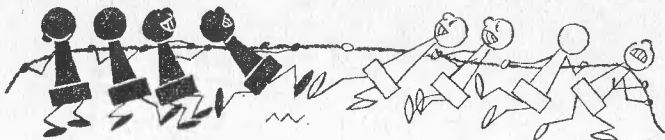
Испанская партия — Е 31/b
Шерих — Казанцева

1. e4 e5 2. Kf3 Kc6 3. Cb5 a6 4. Ca4 Kf6 5. 0—0 b5 6. Cb3 Cb7 7. Le1 Cc5 8. c3 d6 9. d4 Cb6 10. Cg5 h6 11. Ch4 Fd7?. Гораздо лучше было 11. ... g5 с последующим 12. ... Fe7. 12. a4 0—0—0?. Не учитывая, что атака белых на ферзевом фланге намного опаснее, чем атака черных на королевском. 13. ab ab 14. Ka3 ed 15. C:f6 gf 16. cd J:dg8 17. K:b5 Ka5 18. Ca4?. Быстро приводило к победе: 18. Fd3!. Сделанный ход дает черным возможность контригры. 18. ... Fh3 19. g3 f5! 20. Fd3. Белые решили пожертвовать качество, учитывая, что после 20. ... fe 21. Le4 C:e4 22. F:e4 у них все виды на прямую атаку неприятельского короля: обладание линией «а» и диагональю e4—a8, угрозы отскока с темпом коня. 20. ... h5?. После этого хода следует матовая атака с рядом жертв. 21. K:d6+ cd. Если не брать коня, то после 22. K:b7 у черных вообще не будет угроз белому королю. 22. Lcс1+ Kpb8. На 22. ... Kpd8 следует 23. Fb5 с угрозой Fd7× и F:b6. 23. Fb5 Cd8. Если 23. ... fe, то 24. F:b6 ef 25. Fc7+ Kp~ 26. F:a5+ Kpb8 27. Fc7+ Kp~ 28. Cb3×. 24. Ke5 fe. На 25. ... de тоже следует мат: 26. F:e5+ Kp~ 27. Cc6 и 28. J:a5+ и т. д. 25. Kd7+ Кра7 26. Cb3 Jg5 27. d5. Черные сдались.

В. Соколова (Москва)

16. Ke2 g6 17. Ce4 K:d4! f8. Ke:d4 c5 19. Kc6 bc 20. Fc2 Cd4 21. Cf2 C:f3 22. C:f3 Fg5 23. Kph1 e5 24. Cg3 Kc8 25. C:e6 Kd6 26. Cd5+ Kpg7 27. Fe2 h5! 28. Lc2 h4 29. Cf2 Kf5 30. Fe1. Играя без плана, белые передали полностью инициативу черным. 30. ... Kg3+! 31. C:g3 hg 32. Jf3 Fh4 33. h3 J:f3 34. C:f3 Lf8 35. Fd1 e4 36. Ce2 Lf2 37. Cf1 Ff4 38. J:f2 gf 39. Fg4 F:g4 40. hg C:b2 41. g3 Cd4 42. Kpg2 g5. Белые сдались.

Н. Шпортко (Днепропетровск)

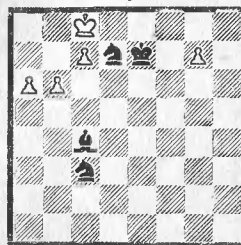


ЭТЮДЫ

Отдел ведет
мастер Ф. БОНДАРЕНКО

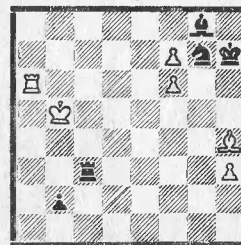
ИЗ ЗАРУБЕЖНЫХ КОНКУРСОВ «New Statesman» — 1972

№ 249
Я. РУСИНЕК (Польша)
I приз



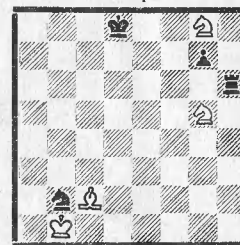
Ничья

№ 250
Д. МАХАТАДЗЕ (СССР)
II приз



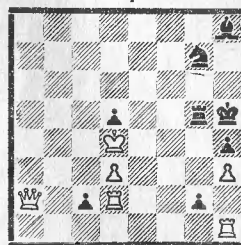
Ничья

№ 251
Л. КАЦНЬЕЛЬСОН (СССР)
III приз



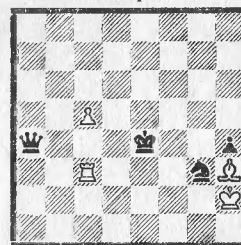
Выигрыш

№ 252
Г. КАСПАРЬЕВ (СССР)
V приз



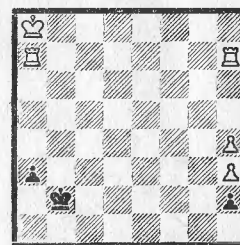
Ничья

№ 253
Г. БОНДАРЬЕВ (СССР)
VI приз



Ничья

№ 254
В. КАЛАНДАДЗЕ и
Р. ТАВАРИАНИ (СССР)
III почетный отзыв



Выигрыш

Срок высылки решений — 25 августа.

РЕШЕНИЕ ЭТЮДОВ № 9 — 1973 г.

№ 178. К. Кабиев (Kph8, Lb1, Kd3, Ke2; Kph1, La2, Lh2, Ca1, Cg2, Ke4, Kf1, пп. a4, b2, b3, b5, d7, e6, h3, h5. Выигрыш.). На немедленное 1. ... Cf3 2. J:f1+ Kpg2 3. Jg1×, а на 1. ... K~ 2. Kf2×, но вынудить эти ходы можно только лишив подвижности La2 и черные пешки. Ради оккупации королевем поля b4 в момент нахождения черной ладьи на a2, белые многократно повторяют маневр для потери темпа, вынуждая черных исчерпать все пешечные ходы. Маршруты белого короля планируются так, чтобы избежать шаха с последующим развязыванием черных фигур. 1—10. Kpg7—h6—g6—g7—f8—e7—d8—c7—b6—a5 b4 11—26. Kpb6—c7—d8—e7—f8—g7—h6—g6—g7—f8—e7—d8—c7—b6—a5:b4 h4 27—43. Кра5—b6—c7—d8—e7—f8—g7—

h6—g6—g7—f8—e7—d8—c7—b6—a5—b4 e5 44—60. Кра5—b6—c7—d8—e7—f8—g7—h6—g6—g7—f8—e7—d8—c7—b6—a5—b4 d6 61—69. Кра5—b6—c7—c8—b8—c7—b6—a5—b4 d5 70—76. Кра5—b6—c6—c7—b6—a5—b4 d4 77—93. Кра5—b6—c7—d8—e7—f8—g7—h6—g6—g7—f8—e7—d8—c7—b6—a5—b4 a3 94. Кра5 Cf3 95. J:f1+ Kpg2 96. Jg1×. «Вот это этюд!» (В. Лебедев, Москва). «По-моему, это не этюд, а хорошая многоходовая задача в стиле О. Блати» (Г. Шрейдер, Калинин). Механизм как и в задаче А. Кремера и К. Фабеля из «Фейри чесс ревью» 1952 г. на мат в 60 ходов (см. альбом ФИДЕ 1945—1955 гг. под № 1172), но иное расположение черных пешек заставляет белого короля путешествовать другими маршрутами.

ЗАДАЧИ

Отдел ведет
мастер А. ДОМБРОВСКИС

Чередование вторых ходов в трехходовке

В двух статьях мастера С. Шедея («Шахматы» № 22, 1973 г. и № 10, 1974 г.) было исчерпывающе рассмотрено чередование матующих ходов в двухходовках с ходами черной ладьи и слона на одно поле. Вероятно читателям будет интересно познакомиться с реализацией подобной идеи в трехходовках.

Если в двухходовках второй ход белых завершает вариант решения, то в трехходовках он находится в середине варианта. Это обстоятельство придает чередованию вторых ходов в трехходовке совершенно иной характер. Сохраняется лишь мотив парадоксальности. В начальной позиции № 1 заготовлены варианты с перекрытием Гримшоу, которое используется на втором ходу: 1. ... Лс3 (Сс3) 2.

Кf6 (К:e3)+ К:f6 (К:e3) 3. Фе6Х. Вступительным ходом 1. Фf1 белый ферзь уходит от засады, но контролирует поля c4 и h1, вследствие чего вторые ходы белых теперь проходят в обратном порядке, а перекрытие черной ладьи и слона используется только на матующем ходу: 1. ... Лс3 (Сс3) 2. К:e3 (Кf6)+! К:e3 и соответственно 2. С:f6 следует 3. Фс4Х или 3. Ф:h1Х. Чередование вторых ходов белых на фоне перекрытия Гримшоу разработано и в двух следующих задачах. № 2: 1. ... Ле4 (Се4) 2. К:f5 (К:c4)+ Крf4 3. К:h5 (Кe2)Х, 1. Лd8 Ле4 (Се4) 2. К:c4 (К:f5)+! Крf4 3. Ф:f5 (Ф:e4)Х, 2. ... Л:c4 или 2. ... С:f5 3. Фf3Х. № 3: 1. ... Лf2 (Сf2) 2. Л:g3 (Лf4)+ Крh5 3. Фе8Х, 1. Фс4 Лf2 (Сf2) 2. Лf4 (Л:g3)+! Крh5 3.

К:g3 (Кf4)Х, 2. ... Л:f4 или 2. ... С:g3 3. Сf3Х.

В следующих задачах взаимного перекрытия черной ладьи и слона нет, зато активно действует черный король. № 4: 1. ... Лf2 (Сf2) 2. Cd5 (Кс3)+ Крf5 (Крd4) 3. Фf7 (Фa7)Х, 1. Фh2 Лf2 (Сf2) 2. Кс3 (Cd5)+ Крd4 (Крf5) 3. Ф:f2Х; критические ходы черных фигур в иллюзорной игре сменило их привлечение в решении. Эти же комбинации, но в обратном порядке разработаны в № 5: 1. ... Л:f6 (С:f6) 2. Кf4 (Кe7)+ Крe5 (Крe6) 3. Фf6Х, 1. Фh2

~ 2. Сс4+ Крс6 (Крd4) 3. Фd6 (Фe5)Х, 1. ... Л:f6 (С:f6) 2. Ke7 (Кf4)+ Крe6 (Крe5) 3. Фd6 (Фb2)Х. В иллюзорной игре № 6 используется включение белых фигур: 1. ... Л:e3 (С:e3) 2. Кb7 (Кb5)+ Кр:e4 3. Фd5 (Ф:a8)Х, а в решении — самосвязывание черных фигур: 1. Фе2 Л:e3 (С:e3) 2. Кb5 (Кb7)+ Кр:e4 3. Кс3 (Кс5)Х.

Само собой разумеется, разработка данной идеи в трехходовках предоставляет почти неиссякаемые возможности.

Лауреаты конкурсов

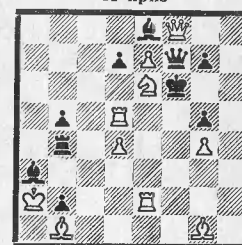
Юбилейный конкурс Нидерландского шахматного союза, 1973 г.

№ 895
ТОВ ХИАН БВИ
I приз



Мат в 2 хода

№ 896
З. ТАНИЧ
II приз



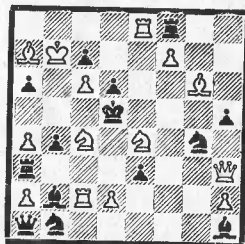
Мат в 2 хода

№ 897
И. ЧЕЙЛАН
III приз



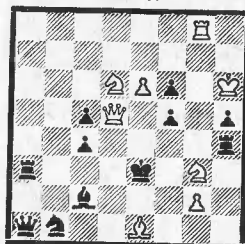
Мат в 2 хода

№ 1. Н. ПЕТРОВИЧ
I приз
Мемориал Гемеджа
1958 г.



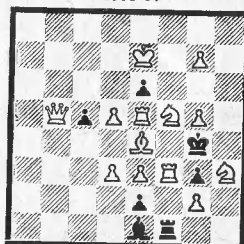
Мат в 3 хода

№ 2. В. РУДЕНКО
I приз
«Итала Шахистика»
1959 г.



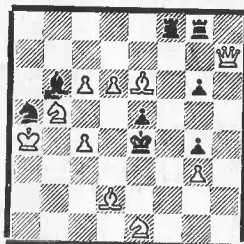
Мат в 3 хода

№ 3. В. РУДЕНКО
I приз
38-й тем. конк.
«Проблем»
1961 г.



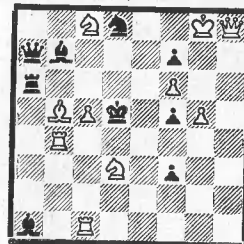
Мат в 3 хода

№ 4. М. ВУКЧЕВИЧ
II приз
38-й тем. конк. «Проблем»
1961 г.



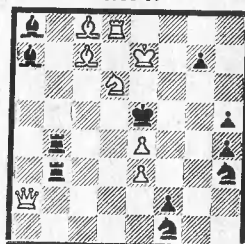
Мат в 3 хода

№ 5. Л. ЛОШИНСКИЙ
и В. ШИФ
3-й поч. отз. III конк.
ФИДЕ, 1962 г.



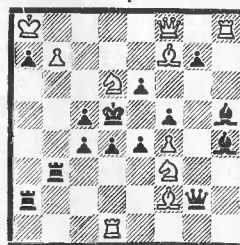
Мат в 3 хода

№ 6. В. ТИМОНИН
I приз
Всероссийский конкурс
ФИДЕ, 1964 г.



Мат в 3 хода

№ 898
Я. ГАРИНГ
I приз



Мат в 3 хода

№ 899
К. САММЕЛИУС
II приз



Мат в 3 хода

№ 900. Я. ГАРИНГ
и И. КЕМИНК
III приз



Мат в 3 хода

Двухходовка № 895 трактует выбор батарей в двух фазах по три варианта. Чередование вступительных и матующих ходов в ложных следах и решении разработано в № 896, а в ортодоксальной задаче № 897 синтезированы шахи белому королю и превращение белых пешек. В трехходовке № 898 как бы объединены две двуххо-

довки, поэтому в двух главных вариантах после второго хода белых игра разветвляется на четыре подварианта. В № 899 черный ферзь четырежды блокирует поле для своего коня, мешая ему защититься от двух угроз. На фоне перекрытия Гримшоу в № 900 построен выбор батарей на шестой горизонтали с шахами белому королю.

СОДЕРЖАНИЕ

А. Гипслис. Международный турнир «8 Марта»	1
ПАРТИИ И ФРАГМЕНТЫ	
Эйве — Алахин. Примечания гроссмейстера М. Эйве	4
Гонсировский — Кунтерманн	6
Леонгардт — Тарраш	7
ТЕОРИЯ ДЕБЮТОВ	
А. Гипслис. Сицилианская защита	8
ВОКРУГ ШАХМАТНОГО СВЕТА	
Сакс и другие	11
На первенство Англии	11
КЛУБ ИНТЕРЕСНЫХ ВСТРЕЧ	
Олимпийские миниатюры	12
Под читательским микроскопом	16
Салон «Шах-Модерн»	16
«Эврика!»	18
На орбите — тактика	19
Библиография	19
В. Корольков. Юмореска	20
В. Еремеев. К 80-летию Н. Зубарева	22
З. Гайлис. Гроссмейстер у тружеников села	23
Х. Габран. Полуфинал XXXI чемпионата ЛССР	24
Я. Витомскис. IX Мемориал Л. Кокле	25
НЕ ВИДЯ ПАРТНЕРА	
П. Гризо. Открытое первенство Одесского шахматного клуба	26
В. Соколова. IV чемпионат СССР	27
Мансфельд — Шпортко	28
КОМПОЗИЦИЯ	
Этюды	29
Задачи	30
Кроссворд	III
Проверьте себя!	IV



Редакционная коллегия:

- А. ГИПСЛИС
(главный редактор),
Н. ЖУРАВЛЁВ
(ответственный секретарь),
Х. ГАБРАН,
В. КАНЕП,
В. КИРИЛЛОВ,
А. КОБЛЕНЦ,
А. ПАКАЛН,
Ф. ЦИРЦЕНИС,
Г. ШИЛИНЬШ,
А. ШМИТ

Консультант гроссмейстер Михаил ТАЛЬ

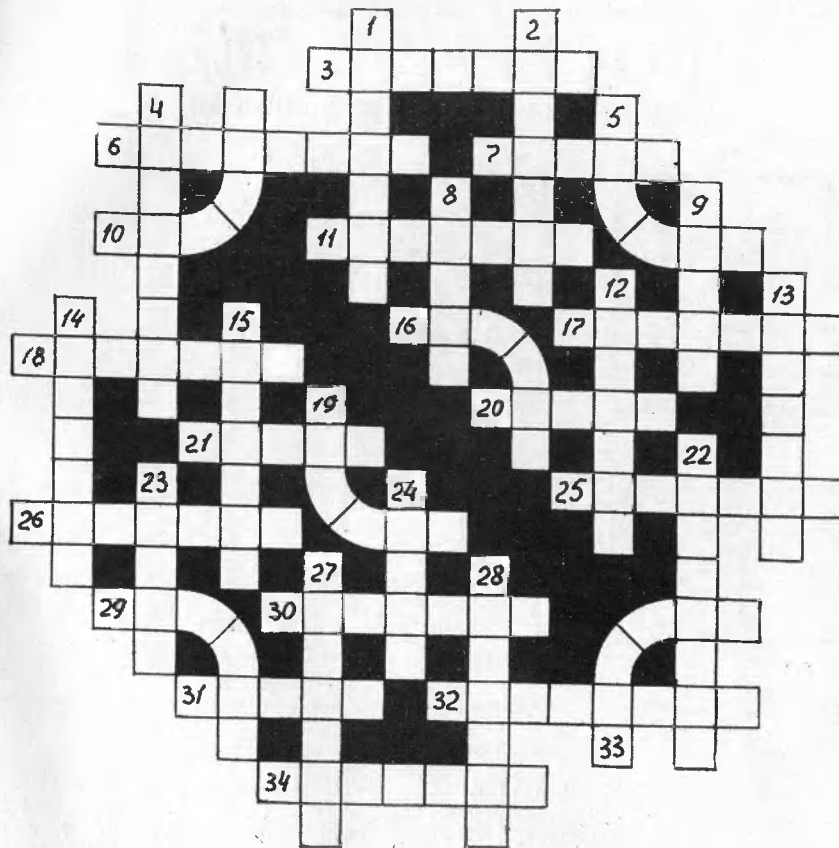
Технический редактор А. ДОМБРОВСКИС

Адрес редакции:
Рига,
бульвар Падомью, 16
телефон 224727
Почтовый адрес:
226098, Рига-центр,
абон. ящик 100.

Журнал выходит два раза в месяц на русском и латышском языках. Рукописи и фотоснимки не возвращаются.

Сделано в набор 7 V.
Подл. к печ. 30 V.
ЯТ 12144
Формат бумаги 60x90/16
Типографическая бумага 240,25 усл. печ. л.
3,12 учетно-изд. л.
Тираж 39 500
Издатель: Объединенный республиканский шахматно-шашечный клуб Латвийской ССР

Типография «Лиезма» Государственного комитета Совета Министров Латвийской ССР по делам издательств, полиграфии и книжной торговли Валмиера, ул. А. Упяша, 7
Заказ № 9774



По горизонтали: 3. Выдающийся русский мастер, участник турнира в Гастингсе (1895 г.). 6. Латвийский мастер, успешно выступавший в ряде первенств ЛССР. 7. Советский проблемист. 10. Гроссмейстер СССР. 11. Польский мастер, участник международного турнира в Лондоне (1883 г.). 16. Место проведения одной из Всемирных Олимпиад. 17. Международный мастер (Англия). 18. Расположение сил на шахматной доске. 20. Советский теоретик. 21. Направление в шахматном искусстве. 25. Международный мастер (США). 26. Русский шахматист и композитор второй половины XIX века. 29. Выдающийся немецкий гроссмейстер. 30. Международный арбитр по шахматной композиции. 31. Международный мастер (Испания). 32. Гроссмейстер СССР. 34. Выдающийся французский мастер второй половины XVIII века.

По вертикали: 1. Великий русский шахматист, организатор шахматного движения в России. 2. Международный мастер, неоднократная чемпионка США. 4. Гроссмейстер СССР. 5. Совокупность общих методов и принципов игры. 8. Гроссмейстер СССР. 9. Чемпион мира. 12. Латвийский мастер и этюдист. 13. Симметричное движение фигур по отношению к определенной оси. 14. Международный арбитр по шахматной композиции. 15. Один из крупнейших американских композиторов XIX—XX веков. 19. Выдающийся русский гроссмейстер. 22. Советский шахматный общественный деятель. 23. Заключительная часть соревнования. 24. Патовое положение. 27. Задача с определенным числом фигур. 28. Советский этюдист. 33. Венгерская шахматистка, международный мастер.

Составил В. Чешенко (Запорожье).

ПРОВЕРЬТЕ СЕБЯ!

НАЙДИТЕ РЕШЕНИЯ, НЕ ПЕРЕДВИГАЯ ФИГУР!

I



Ход белых

II



Ход белых

III



Ход черных

IV



Ход черных

V



Ход черных

VI



Ход черных

Ответы в следующем номере.

Решение позиций № 10, 1974 г.

I. Георгдзе — Куинджи, 41-й чемпионат СССР, I лига, Тбилиси, 1973 г. 1. ... Фf2+! 2. Ф:f2 Лh5+!. Белые сдались, так как получают мат: 3. С:h5 g5×.

II. Михайлов-Березовский — Клован, Рига, 1974 г. Кажется, что ход 1. ... Крг4 ведет к быстрой победе. Однако на это следует: 2. f5! Кр:f5 (2. ... gf 3. Фf4×; 2. ... Фd4 3. Ф:d4 и 4. e6) 2. e6! Фd8 (2. ... Ф:e6 или 3. ... fe — 4. Фf4×) 3. e7 Крf6 4. Фе8 Фd2+ 5. Крh3, и белые выигрывают. Поэтому в партии последовало 1. ... h4 2. gh Фd4, и через несколько ходов белые сдались.

III. Шнапик — Мартен, Лунд, 1973 г. 1. e1! С:e1. 1. ... С:h4 2. Лee7. 2. Кf5! g5. 2. ... Ф:b4 3. Ke7+ Крh8 4. fg×. 3. Kh6+ Крh8 4. Л:f7 Ф:b4. 4. ... Л:f7 5. К:f7+ Крг8 6. Kh6++ и т. д. 5. Л:f8+. Черные сдались. Красив вариант: 5. ... Ф:f8 6. f7+ Фg7 7. f8Ф+ Л:f8 8. Фg8+! Л:g8 9. Кf7×.

IV. Велимирович — Фриденссон, Рейкьявик, 1974 г. 1. fe fe 2. Фh3 Кf8 3. Л:h7! К:h7 (3. ... С:b3 4. Лh8+ Крf7 5. Лf1+ Крe8 6. Лf:f8+ С:f8 7. Ф:e6+ Крd8 8. Л:f8+ Крc7 9. Лf7+, и мат на следующем ходу) 4. Ф:e6+ Крf8 (4. ... Крh8 5. Ф:e7 и 6. e6+) 5. Лf1+ Крe8 6. Лf7 Лb7 7. С:a4+ Ф:a4 8. Л:h7 Крd8 9. Сb6+! Л:b6 10. Ф:e7+, и черные сдались.

V. Пшенюрка — Татаи, Меран, 1926 г. 1. Сg6+!! Кр:g6 2. Фd3+ Крh6 3. Фh3+ Крг6 4. Кf4+! gf 5. Крh1 С:f6 (5. ... Лg8 6. Лg1+ Крf7 7. Фh7+ Сg7 8. Л:g7+ Л:g7 9. Ф:g7+ Крe8 10. Фg8×) 6. Лg1+ Сg5 7. Л:g5+ Кр:g5 8. Лg1×.

VI. Д. Петров, этюд, 1927 г. 1. Фd4+ Фg7 2. Фd8+ Фg8 3. Фh4+ Крг7 4. Фg5 Фh8+ (4. ... Фf8 5. Сf5+, с матом в нескольких ходах; 4. ... Фb8 5. Сh5+ или 5. Се8+ и т. д.) 5. Чh5+ Крf8 6. Фd8+ Крг7 7. Фd4+ (или 7. Фе7+), с матом или выигрышем ферзя.