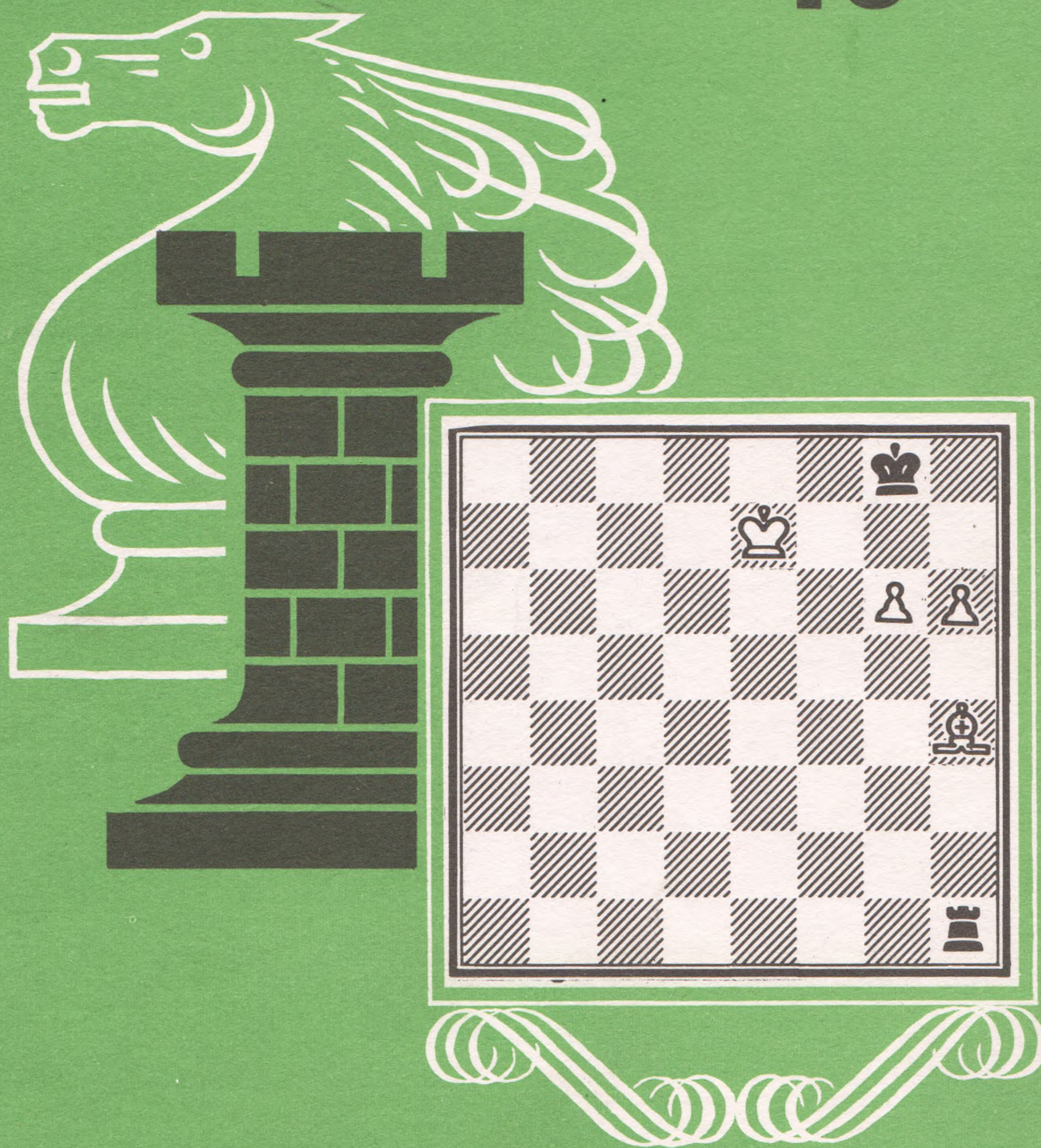


Шахмат

РІГА 10 1986



ИЗДАНИЕ КОМИТЕТА ПО ФИЗИЧЕСКОЙ КУЛЬТУРЕ И СПОРТУ ПРИ СОВЕТЕ МИНИСТРОВ ЛАТВИЙСКОЙ ССР И ШАХМАТНОЙ ФЕДЕРАЦИИ ЛАТВССР.

Выходит два раза в месяц с 1960 г., на латышском языке («Шахс») — с 1959 г. Издает Объединенный республиканский шахматно-шашечный клуб Латвийской ССР.

Редакционная коллегия:

Главный редактор **А. Гипслис**.

Ответственный секретарь **Н. Журавлев**.

Старший редактор **А. Кловане**.

Члены редколлегии:

В. Багиров, З. Гайлис, Г. Гулбис, Э. Витолиньш, В. Канеп, А. Каусс, В. Кириллов, А. Невизкий, К. Хаукс, М. Таль (консультант), **Ф. Цирценис**.

Редакторы: **С. Гайдаров, Г. Гореловский, З. Ланка, Д. Суна**.

Художественный редактор **М. Негелев**.

Технический редактор **М. Силяня**.

Ведущие отделов:

теория дебютов —
гроссмейстер **А. Гипслис**;

партии и фрагменты —
мастер **В. Кириллов**;

черно-белая кавалькада,
шахматная школа — **Н. Журавлев**;

не видя партнера —
международный арбитр **В. Стрелис**;

этюды —
международный арбитр **В. Неидзе**;

задачи — мастер **А. Домбровскис**.

РЕДАКЦИЯ: Рига, бульвар Падомью, 16 (III этаж). Телефоны — 224727, 224148. Почтовый адрес: 226050, Рига-50, а/я 241.

По вопросам распространения журнала обращаться в «Союзпечать» Латвийской ССР по адресу: 226010, Рига, ГСП, ул. Кирова, 41/43. Подписка принимается по установленным правилам в отделениях связи, подписных пунктах и у общественных распространителей печати. Редакция подписку не производит.

Индексы по каталогу «Союзпечать»: латышское издание — 77267, русское издание — 77266. Цена — 25 коп.

Рукописи и фотоснимки не рецензируются и не возвращаются.

Сдано в набор 07.04.86. Подписано к печати 28.04.86. ЯТ 13389. Формат 60×90/8. Офсетная техника. 2+0,5 усл. печ. л., 3,64 уч.-изд. л. Тираж 52 000 экз. Заказ № 397.

Отпечатано в типографии Издательства ЦК КП Латвии, 226081, г. Рига, Баласта дамбис, 3.

© «ШАХМАТЫ», 1986

Содержание

ПЕРВЕНСТВО СССР СРЕДИ МОЛОДЫХ МАСТЕРОВ

Л. Олль, М. Тармак. Самый молодой из молодых 1

МЕЖДУНАРОДНЫЙ ЖЕНСКИЙ ТУРНИР В ТАЛЛИНЕ

А. Кловане. На высоком уровне 3

НА РАЗНЫХ МЕРИДИАНАХ

ТЕОРИЯ ДЕБЮТОВ

А. Гипслис. Что нового в «сицилианке»? (Продолжение) 8

В. Кириллов. Преемственность 9

ПАРТИИ И ФРАГМЕНТЫ

В. Маланюк, Н. Легкий. Полный вперед! 10

НАШ КАЛЕНДАРЬ

Н. Ковалевский. Первый (Продолжение) 11

СРЕДИ КНИГ, ГАЗЕТ И ЖУРНАЛОВ

А. Чехлов. Воскрешение «Паламеда» (Окончание) 12

ШАХМАТНЫЕ ВЕСТИ

НЕ ВИДЯ ПАРТНЕРА

Э. Витолиньш. Победители встречаются в Риге 14

ПЕШЕЧКА

24. Не убежишь, король! 16

ЗАДАЧИ

И. Кулис. Результаты конкурса составления двухходовок за 1985 год III

Задачи годового конкурса III

НАЙДИТЕ ЛУЧШЕЕ ПРОДОЛЖЕНИЕ

Фото: Т. Аринг (1), Б. Долматовский (1), П. Норвилас (1), М. Рабкин (1), архив (1).

УКАЗАТЕЛЬ ДЕБЮТОВ

A30 — 6, A42 — 5, A65 — 6, A70 — 5,
B04 — 7; B22 — 15, B31 — 2, B51 — 1, B85 — 1, 8,
B92 — 3, 14, B97 — 14.
C17 — 10, C48 — 15, C65 — 11.
D18 — 1, D24 — 2, D36 — 3, D43 — 13.
E07 — 3, E20 — 5.

ВЕРНУТЬ ПРЕСТИЖ

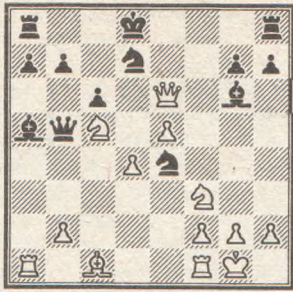
... Не столь далеко мы ушли от того времени, когда чемпионаты СССР расценивались по своему значению как следующие после первенства мира. А сейчас налицо явное игнорирование со стороны ряда гроссмейстеров наших внутренних соревнований. «Звезды» предпочитают играть за рубежом, порой в отнюдь не престижных турнирах. Бросается в глаза и изменение стиля игры в чемпионатах страны. Все более определяется узкий практицизм, граничащий с делячеством. Просто скучно читать отчеты о первых турах нынешнего чемпионата, где в большинстве партий истинной борьбы не было...

Унылое впечатление оставил недавний матч-турнир за звание чемпиона страны между молодыми шахматистами В. Гавриковым, М. Гуревичем и А. Черниним. Такое впечатление, что их меньше всего интересовало, какого достоинства медаль достанется. В 50-х и 60-х годах все такого рода дополнительные состязания протекали в жесточайшей борьбе и соперники нередко шли на предельный риск.

С 1959 года шахматы включены в программу Спартакиады народов СССР. Но теперь введен возрастной ценз для ее участников — могут играть только шахматисты, которым не больше 25 лет. Сейчас, когда уже прошли городские и многие республиканские спартакиады, сомнительность возрастного ограничения стала очевидной. Взять хотя бы спартакиаду Москвы. Молодым шахматистам не у кого было перенять ценный опыт, невозможно проверить свою истинную силу. Раздел между спортивными поколениями не в наших традициях!

... Позиции советских шахматистов на мировой арене очень крепки. Но ведь главной особенностью нашей школы было и должно оставаться постоянное дерзание, поиск нового. Иначе можно вовремя и не заметить, как червь самоуспокоенности подточит самые прочные бастионы.

Гроссмейстер **А. СУЭТИН**
(Из газеты «Правда»)



16... Kf8. На первый взгляд, сильнейшее продолжение, но для игры на выигрыш черным все же лучше было дважды побить конями на c5: 16... Kd:c5 17. dc K:c5. После этого у белых две возможности пытаться продолжать атаку:

1) 18. Cg5+ Krc7 19. Фd6+ Krc8! 20. Kd4 Фb6 21. Л:а5 Ке4! (21... Ф:а5? 22. b4 Ф:b4? 23. К:c6 bc 24. Ф:c6+ Krb8 25. Се7) 22. Фе6+ Krb8, и у белых три фигуры под боем;

2) 18. Лd1+ Krc7 (18... Kd3 19. Kh4) 19. Фd6+ Krb6! (на 19... Krc8 есть вечный шах: 20. Kd4 Фb6 21. Ке6 К:e6 22. Ф:e6+ Krb8 23. Фd6+, и нет хода 23... Фс7 из-за 24. Л:а5) 20. Kd4 Фb4 21. Cd2 Ф:d2 22. Л:d2 С:d2 — и в этом случае черные отбивают атаку и остаются с материальным перевесом; правда, белые могли усложнить игру путем 21. К:c6 и только после этого 22. Cd2.

17. Фg4. Теперь атака белых гаснет, но был ход 17. Л:а5!, со сложной игрой. 17... К:c5 18. dc Кре8 19. Kd4 Ф:c5 20. Се3 Фb4 21. f4 h5!. Отгоняет ферзя с хорошей позиции. 22. Фf3 Сb6 23. Лад1 Лd8 24. К:c6 bc 25. Ф:c6+ Кре7 26. Л:d8 С:e3+ 27. Kph1 Kp:d8 28. Лd1+ Cd4, и белые сдались (0:1).

С победы над будущим чемпионом начал соревнование и уверенно лидировал две трети турнира один из опытейших участников, международный мастер из Кемерово Евгений Пигусов, имеющий уже один гроссмейстерский бал.

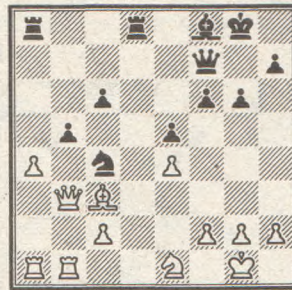
Сицилианская защита В31
Глек — Пигусов

1. e4 c5 2. Kf3 Kc6 3. Сb5 g6 4. 0-0



● ВАСИЛИЙ ИВАНЧУК.

Сg7 5. Ле1 е5 6. С:c6 dc 7. d3 Фе7 8. Kbd2 Kh6 9. а3 0-0 10. b4 Лd8 11. Сb2 f6 12. Сс3 Се6 13. Фb1 Kf7 14. Кс4 С:c4 15. dc Kd6. В дебюте черные легко уравнили позицию и теперь уже сами захватывают инициативу. 16. bc К:c4 17. Фа2 Фf7. На 17... Ф:c5 последует 18. Сb4 Фb5 19. Kd2 Лd4 20. Сс3. 18. Леб1 Сf8 19. Ке1?! После этого у белых возникают трудности; правильно 19. а4 b6 20. cb ab 21. Фb3. 19... b6 20. cb ab 21. а4 b5 22. Фb3.



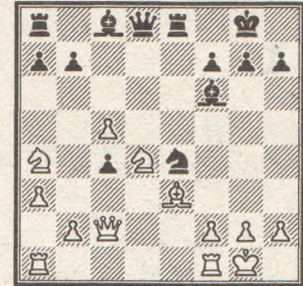
22... b4!. Черные начинают форсированную игру, которая приводит к выигрышу. 23. С:b4 Лab8 24. Фс3 Kd2 25. Лb2 К:e4 26. Ф:c6 К:f2. Соль замысла черных. 27. С:f8 (27. Kp:f2 С:b4) 27... Л:b2 28. Са3 Kd1 29. Kd3 Фа7+. Другой хорошей возможностью было 29... Ла2, но ход в партии ставит белым больше ловушек.

30. Kph1. На 30. Сс5 выигрывало 30... Л:c2 31. Ф:f6 Фd7 32. К:e5 Фd5 30... Лb6 31. Фс4+ Фf7 32. Фс5 Лbb8 33. Л:d1 e4 34. h3. Признание поражения, но не спасало и 34.

Kf2 — 34... Л:d1+ 35. K:d1 Лb1 36. Фd4 e3 37. Фd3 Фе8. 34... ed 35. cd Фb3 36. Лf1 Л:d3 37. Фс7 Ле8 38. Се7 Л:h3+ 39. gh Ф:h3+ 40. Kpg1 Фе3+ 41. Kpg2 Л:e7 42. Фd8+ Kpg7 43. а5 Фg5+, и белые сдались (0:1).

В этот же вечер черные преуспели еще в четырех партиях; вот одна энергичная атака.

Епишин — Олль



У черных хорошая позиция, но нужны конкретные меры.

16... К:f2! 17. С:f2. Плохо 17. Ф:f2 из-за 17... Л:e3. 17... С:d4 18. Ф:c4 Ле4!. Вынуждает 19. Kph1, потому что на 19. С:d4 у черных есть промежуточный ход 19... Се6, а если 19. Лад1, то 19... С:f2+ 20. Kph1 Лd4!. 19... Се6 20. Фс2. На 20. Фd3 возможны два возражения: 20... Cd5 21. Кс3 С:c3 22. Ф:c3 Фg5, с прицелом на пункт g2, или 20... Лg4, и опять-таки сразу проигрывает 21. h3 ввиду 21... Л:g2!

20... Лg4 21. h3!. Ошибка уже в трудной позиции 21... Л:g2! 22. Kp:g2 Cd5+ 23. Kph2 Се5+ 24. Сg3 С:g3+ 25. Kpg1 Фg5, и белые сдались (0:1).

С интересом ожидали выступления двух шахматистов, завоевавших право играть в высшей лиге чемпионата СССР этого года, — москвича Евгения Бареева и Юрия Яковича из Куйбышева. Но в Таллине оба показали скромные результаты, зато во встрече между собой создали любопытную миниатюру.

Принятый ферзевый гамбит D24
Бареев — Якович

1. d4 d5 2. Kf3 Kf6 3. c4 dc 4. Кс3 а6

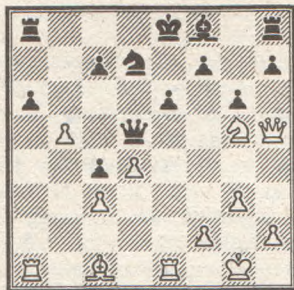
Таллин, 1986

1 2 3 4 5 6 7 8 9 10 11 12 13 14 15 16 О. М.

№	Имя	Место	Рейтинг	1	2	3	4	5	6	7	8	9	10	11	12	13	14	15	16	О.	М.
1.	Купоросов В. Горький	м	2422	♙	½	½	½	0	½	½	0	0	½	0	½	1	½	½	½	6	13
2.	Пигусов Е. Кемерово	мм	2492	½	♙	1	½	1	½	½	1	½	0	½	1	0	½	1	1	9½	2
3.	Бареев Е. Москва	мф	2438	½	0	♙	1	½	1	0	½	½	½	0	½	½	0	0	0	5½	14
4.	Якович Ю. Куйбышев	м	2435	½	½	0	♙	0	1	½	1	½	0	0	½	½	½	½	½	6½	11—12
5.	Епишин В. Ленинград	м	2474	1	0	½	1	♙	0	1	1	½	0	½	½	½	½	0	0	7	9—10
6.	Малишаускас В. Вильнюс	м	2384	½	½	0	0	1	♙	0	0	0	0	½	0	½	½	½	0	4	16
7.	Дреев А. Железноводск	мф	2396	½	½	1	½	0	1	♙	1	1	½	1	1	½	½	½	½	9½	5
8.	Глек И. Москва	м	2486	1	0	½	0	0	1	0	♙	1	0	0	0	½	0	½	½	5	15
9.	Новиков И. Харьков	м	2491	1	½	½	½	½	1	0	0	♙	½	½	0	1	½	0	½	7	9—10
10.	Дохолян Ю. Москва	м	2449	½	1	½	1	1	1	½	1	½	♙	1	½	½	0	½	0	9½	3
11.	Неверов В. Харьков	м	2470	1	½	1	1	½	½	0	1	½	0	♙	1	0	½	½	½	8½	6—7
12.	Эльвест Я. Тарту	мм	2461	½	0	½	½	½	1	0	1	1	½	0	♙	0	1	0	0	6½	11—12
13.	Азмайпарашвили З. Тбилиси	мм	2480	0	1	½	½	½	½	½	½	0	½	1	1	♙	1	½	½	8½	6—7
14.	Розенталис Э. Вильнюс	м	2462	½	½	1	½	½	½	½	1	½	1	½	0	0	♙	0	½	7½	8
15.	Иванчук В. Бережаны	м	2326	½	0	1	½	1	½	1	½	1	½	½	1	½	1	♙	½	10	1
16.	Олль Л. Таллин	мм	2435	½	0	1	½	1	1	½	½	½	1	½	1	½	½	½	♙	9½	4

5. e4 b5 6. e5 Kd5 7. a4 K:c3 8. bc Фd5 9. g3 Ce6 10. Cg2 Фb7 11. 0-0 Cd5. Обычно белые тут продолжали 12. Ca3, но что черные во встрече Вахидов — Вайсер (Волгоград, 1985) ответили новым ходом 12... Kd7 и получили несколько лучшую игру. Но и для белых найдено усиление — 12. e6! C:e6 13. Kg5. Ваганян в партии с Николичем (Нествед, 1985) добился решающего перевеса после 13. ab ab 14. Ke5 Cd5 15. C:d5 Ф:d5 16. Л:a8 Ф:a8 17. Фg4 (см. «Шахматы» № 23/1985), но черные могут играть сильнее — 13... Cd5.

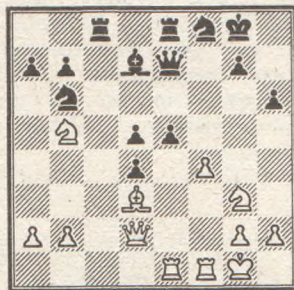
13... Cd5 14. C:d5 Ф:d5 15. ab e6 16. Ле1 Kd7?. После 16... Cd6 у черных неплохая позиция. 17. Фh5 g6.



18. K:e6!!, и черные сдались (1:0). Увереннее всех сыграл в конце турнира Юрий Дохойан из Москвы — 4½ из 5! Начал он свой финишный рывок с победы над лидером.

Ферзевый гамбит Д36
Дохойан — Пигусов

1. d4 d5 2. c4 e6 3. Kc3 Kf6 4. cd ed 5. Cg5 c6 6. Фc2 Ce7 7. e3 0-0 8. Cd3 Kbd7 9. Kge2 Le8 10. 0-0 Kf8 11. f3 h6 12. Ch4 K6d7 13. C:e7 Ф:e7 14. e4 Kb6 15. e5 c5 16. f4 Cd7 17. Фd2 Лас8 18. Лае1 f6 19. Kg3 cd 20. Kb5 fe.



Белые получили перевес, и теперь у них выбор, чем бить на e5. Взятие пешкой сохраняло перевес, но московский мастер рассчитал длинный форсированный вариант.

21. Л:e5 Фf6 22. Kh5 Фh4 23. g3 Фh3 24. K:g7! Kp:g7. Другая возможность — 24... Л:e5, но и тогда после 25. fe C:b5 26. Kf5 C:d3 27. Ф:d3 Le8 28. Фf3 у белых сильная атака. 25. Kd6. За коня у белых нет даже пешки, но нарушена координация черных фигур, и особенно неудачно стоит их ферзь.

25... Л:e5 26. fe Ce6. На 26... Фh5

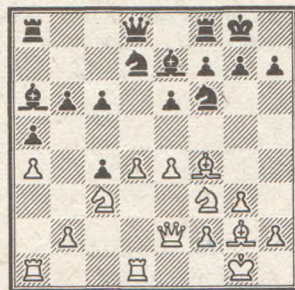
возможно 27. Фf4. 27. Фb4!. Так белые прорываются на важное поле e7. Остальное для них трудностей не представляет. 27... Ла8 28. Kf5+ Kpg8 29. Фе7 C:f5 30. Л:f5 Kbd7 31. Фf7+ Kph8 32. e6 Фg4 33. ed Фg7 34. Ф:g7+ Kp:g7 35. Л:d5 Лd8 36. Cf5 Kpf6 37. g4 h5 38. gh d3 39. Kpf2 Ke6 40. C:e6, и черные сдались (1:0).

К концу турнира Дохойан догнал Пигусова. Но по коэффициенту серебряная медаль досталась все же Пигусову, у Дохойана — бронзовая награда. Если в прошлом году девять очков дали чистое первое место, то ныне и девяти с половиной хватило только на дележ 2—5-го мест.

А как же победитель? Успех школьника из г. Бережаны Тернопольской области Василия Иванчука — неожиданность, ведь он не только был самым молодым участником (он и Дреев родились в 1969 г.), но и намного уступал всем по рейтингу. Однако коэффициенты профессора Эло часто не поспевают за бурно растущей молодежью, и вот мы имеем самого молодого чемпиона — никому еще не удавалось выигрывать турнир молодых мастеров в столь юном возрасте да еще с наименьшим среди участников рейтингом!.. Иванчук играл смело и уверенно, при этом затратил меньше всех времени на обдумывание своих ходов.

Каталонское начало E07
Иванчук — Дреев

1. c4 e6 2. d4 d5 3. Kc3 Kf6 4. Kf3 Kbd7 5. g3 c6 6. Cg2 dc 7. 0-0 Ce7 8. a4 0-0 9. e4 b6 10. Фе2 a5 11. Лd1 Ca6 12. Cf4.



12... Ле8!?. Этот ход, предложенный в свое время Паулем Кересом, видимо, впервые встречается в турнирной практике. В партии Сабо — Форинтош (Будапешт, 1970) после 12... Ла7 13. d5 cd 14. Kd4 белые сохранили преимущество.

13. Kd2 Kf8 14. K:c4 Kg6 15. Ce3 Kd5 16. e5! Лс8 17. Лас1 K:e3 18. fe b5?! 19. Ка3 Фb6 20. Cf1 Лb8 21. ab cb 22. Ка:b5 Cg5 23. h4 Ch6 24. Ле1 Ке7 25. g4 Kd5 26. Фf2 C:e3 27. Л:e3 K:e3 28. Ф:e3 C:b5 29. K:b5 Лс8 30. Cd3 Л:c1+ 31. Ф:c1 Фd8 32. g5 h6 33. Фf4 hg 34. hg Фd7 35. Kd6 g6 36. Фf2 Фе7 37. Ке4 Kpg7 38. b3 Лс8 39. Cc4 Лd8 40. Kpg2 Фb7 41. Kpg3 Лf8. Черные сдались (1:0).

НА ВЫСОКОМ УРОВНЕ



Международный женский турнир
Таллин, 1986

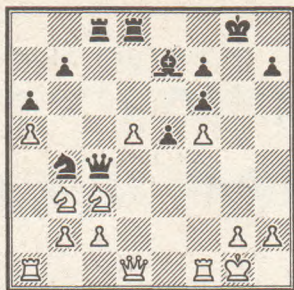
О том, что в Эстонии прекрасно проводят шахматные соревнования, писалось уже не раз. Неугомиемые организаторы работают и в Таллинской шахматной школе (директор Иво Ней). Очень популярными стали открытые чемпионаты Эстонской ССР среди юношей и девушек, в которых регулярно участвуют и лучшие воспитанники шахматных школ Латвии. Многие мастера из нашей республики выступали в женских турнирах с мастерской нормой, которые также организует Таллинская шахматная школа.

В этом году таллинцы порадовали шахматисток новинкой на международном уровне: в январе в Доме шахмат им. П. Кереса состоялся первый в Эстонии международный женский турнир. На старт вышли семь эстонских шахматисток, зарубежные гости — из Болгарии, Венгрии, Индии, ФРГ и Югославии, а также участница межзонального турнира в Гаване молодая шахматная звезда из Алматы Гюльнара Сахатова и москвичка Наталья АLEXИНА.

Самая известная среди иностранных участниц — член олимпийской команды Индии Рохини Кадилкар. В Таллине она со старта вырвалась вперед и была лидером до VII тура. Закончить соревнование столь же успешно индийской шахматистке не удалось, но зато она показала лучший результат среди зарубежных участниц.

Сицилианская защита B92
Кадилкар — Гочева

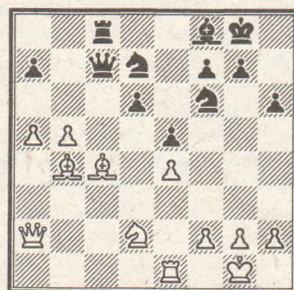
1. e4 c5 2. Kf3 d6 3. d4 cd 4. K:d4 Kf6 5. Kc3 a6 6. Ce2 e5 7. Kb3 Ce7 8. 0-0 0-0 9. a4 Kc6 10. f4 Kb4 11. Cf3 Ce6 12. f5 Cc4 13. Ce2 Фc7 14. Cg5 Лас8 15. a5 d5 16. C:f6 gf 17. ed Лfd8 18. C:c4 Ф:c4.



19. Лa4 Фc7? (заслуживало внимания 19... Крh8) 20. Л:b4 С:b4 21. Фg4+ Крf8 22. Ф:b4+ Фе7 23. Фh4 Л:c3 24. Ьс Л:d5 25. Фb4, и белые выиграли (1:0).

В середине дистанции турнирную гонку возглавило «трио» международных мастеров: Майя Раннику, Татьяна Фомина и Гюльнара Сахатова; по пятам за ними шли Мари Кинсиго и Тууликки Лаэссон. Играя друг с другом, лидеры не уклонялись от борьбы, а напротив, сражались с удвоенной энергией. Впрочем, это вообще характерно для женских турниров.

Сахатова — Фомина



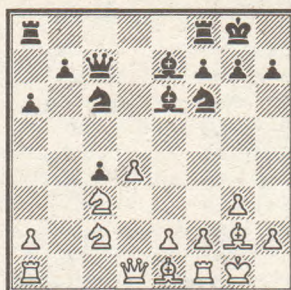
Всю предыдущую часть партии белые нагнетали давление, заставляя соперницу решать непростые задачи. Однако при первой же возможности черные перехватили инициативу.

26... d5 27. С:f8 dс 28. Се7 с3 29. Кb3 с2 30. Кс1 Фс3 31. Кf1 Kg4 32. h3 Kh2+ 33. Кре2 Лс4 34. f3 Ld4 35. Крf2 Ld1 36. Ле2 Л:c1 37. Са3 Фd4+ 38. Крг3 Кf1+ 39. Крг4 Ла1. 0:1.

Уже за тур до финиша Гюльнара Сахатова принимала поздравления с

первым местом в турнире. На ее счету и большее число побед.

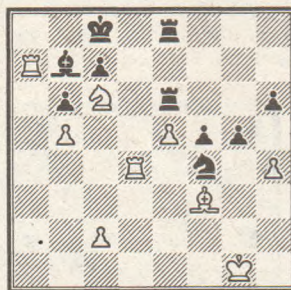
Сахатова — Алехина



16. d5 Lfd8 17. Ке3 Ка5 18. Фс2 Cd7 19. Кf5 С:f5 20. Ф:f5 Lab8 21. d6 С:d6 22. Ke4 Се5 23. К:f6+ gf (на 23... С:f6 могло последовать 24. С:a5 b6 25. Се4 С:a1 26. Ф:h7+ Крf8 27. Сb4+ и затем Л:a1 +—) 24. Се4 Кс6 25. Ф:h7+ Крf8 26. С:c6 Ф:c6 27. Сb4+ Cd6 28. С:d6+ Ф:d6 29. Лас1 b5 30. Лс3 Ле8 31. a4 Фd4 32. Лf3 Лb6 33. Лf4 Фd5 34. ab ab 35. Ла1 Фg5 36. Ла7 Фg6 37. Фh8+ Фg8 38. Фh5 Фg6 39. Фс5+ Крг7 40. Ф:b6 с3 41. Ф:b5 с2 42. Лс7 Ld8 43. Фа4 Ld1+. 1:0.

Эстонские любители шахмат и тренеры с особым интересом следили за игрой воспитанниц Таллинской шахматной школы. Очень успешно выступила Тууликки Лаэссон — она заняла высокое место в одной «компании» с опытными мастерами.

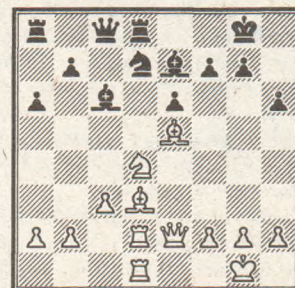
Лаэссон — Пярнпуу



31. Ке7+ Л8:e7 32. С:b7+ Крb8 33. Ла8+ Кр:b7 34. Lda4. 1:0.

Моника Цыганова любит острую игру, ей неплохо удаются атаки на короля.

Цыганова — Лимберг



21. С:g7 Кр:g7 22. К:e6+ fe 23. Ф:e6 Cf6 24. Фg4+ Сg5 25. Cf5 Kf6 26. Л:d8 Ф:d8 27. Л:d8 Л:d8 28. Фе2 Ке4 29. С:e4 С:e4 30. f4 Cd3 31. Фg4 Лf8 32. Фd7+ Лf7 33. Ф:d3 С:f4 34. Фd4+ Крh7 35. g3 Сb8 36. Фе4+ Крг7 37. Фg4+ Крh7 38. Фе4+ Крг7 39. Крг2 Са7 40. Крh3 Cf2 41. с4. 1:0.

Первый международный женский турнир прошел с большим успехом, во всех событиях живое участие принимали юные шахматисты, воспитанники шахматной школы — и как зрители, и как демонстраторы. Следует добавить, что в те же дни в Доме шахмат им. П. Кереса проходил и чемпионат страны среди молодых мастеров. Играли в две смены: женщины по утрам, мужчины — вечерами. Нелегкое это дело — проводить два турнира сразу, однако руководство Дома шахмат (директор Хельмут Луйк) прекрасно справилось с трудностями, а мастер Харри Похла обеспечивал оперативный выпуск экспресс-буллетеней, содержащих текст всех сыгранных на обоих турнирах партий. Так что могу смело присоединиться к мнению заслуженного тренера СССР Анатолия Быховского: «В Таллине удается организовать турниры без лишней шумихи, но зато на высоком уровне».

А. КЛОВАНЕ



● ГЮЛЬНАРА САХАТОВА.

Таллин, 1986

			1	2	3	4	5	6	7	8	9	10	11	12	13	14	15	16	О.	М.	
1.	Пярнпуу Л.	СССР	м	♙	1/2	1	0	0	1/2	0	1	1/2	0	1/2	0	1/2	1/2	0	5 1/2	14—15	
2.	Фомина Т.	СССР	мм	♙	1/2	1	1	1/2	1/2	1/2	1	1	1	1	1/2	1	1/2	1/2	10	2	
3.	Дальгрюн А.	ФРГ	мф	♙	0	1/2	1	1/2	1	1/2	0	0	0	1	1	1/2	0	0	6 1/2	10—12	
4.	Сахатова Г.	СССР	мм	♙	1	0	0	1	1	1	1	1/2	1	1/2	1	1	1	1	11 1/2	1	
5.	Лаэссон Т.	СССР	км	♙	1	0	1/2	0	1	0	1	0	1	1/2	1	1	1/2	1/2	9	4 — 5	
6.	Лимберг Т.	СССР	км	♙	1/2	1/2	0	0	0	1	1/2	1	1/2	0	1/2	0	1/2	1/2	5	16	
7.	Алехина Н.	СССР	мм	♙	1	1/2	1/2	0	1	1	1	1/2	1/2	0	0	1	1	0	1/2	8	
8.	Зайнетдинова С.	СССР	км	♙	0	1/2	1	0	0	1/2	1/2	1	1	1	0	0	1	0	7	8—9	
9.	Гочева Р.	Болгария	мм	♙	1/2	0	1	0	1	0	1/2	1/2	1/2	1	1/2	1/2	0	1/2	0	6 1/2	10—12
10.	Чонкич Т.	Венгрия	мм	♙	1	0	1	1/2	0	1/2	1	0	1/2	1	0	1/2	0	0	1/2	6 1/2	10—12
11.	Вуксанович С.	СФРЮ	км	♙	1/2	0	0	0	1/2	1/2	1	0	0	0	1	1/2	1/2	1/2	6	13	
12.	Цыганова М.	СССР	км	♙	1	0	0	1/2	0	1	0	0	1/2	1	1/2	1	1/2	0	1/2	5 1/2	14—15
13.	Мичич Й.	СФРЮ	мф	♙	1/2	1/2	1/2	1/2	0	1/2	0	1	1/2	1/2	1/2	1	1	1/2	0	7	8—9
14.	Раннику М.	СССР	мм	♙	1/2	0	1	0	0	1	1	1	1	1	1/2	1/2	1/2	1	0	9	4—5
15.	Кинсиго М.	СССР	м	♙	1/2	1	1	0	1/2	1/2	1/2	0	1/2	1	1/2	1	1	1	1	9 1/2	3
16.	Кадилкар Р.	Индия	мм	♙	1	1	1/2	0	1/2	1/2	1/2	1	1	1/2	1/2	1/2	0	1/2	1	8 1/2	6

на разных меридианах

Львов. Средний рейтинг традиционного международного турнира 2472 соответствовал IX категории ФИДЕ (лишь 3 пункта не хватило до более высокой, X категории); норма гроссмейстерского балла равнялась 8 очкам, а балла международного мастера — 5¹/₂. Ни одному из игравших в турнире гроссмейстеров не удалось занять призовое место. Победили международный мастер Владимир Маланюк и мастера Игорь Новиков и Александр Шнейдер. И. Новиков из своих 5 побед четыре одержал, играя черными. Правда, во всех этих партиях харьковский мастер имел подозрительные позиции, но, проявив завидную выдержку и изобретательность в защите, выправлял положение и, используя ошибки противников, одерживал победы. До сих пор в активе Новикова был один балл международного мастера.

Хорошую игру показал дебютант международных соревнований, студент львовского института физкультуры А. Шнейдер. После удачного выступления в I лиге чемпионата страны 1982 г. его результаты несколько снизились. Теперь, кажется, кризис преодолен.

Успех В. Маланюка неожиданным не назовешь: победитель полуфинала и первой лиги 1985 г. и во Львове считался одним из фаворитов. Однако поражение в лучшей позиции от Новикова заставило его играть с полным напряжением до самого конца турнира.

Индийская защита А70 Маланюк — Норвуд

1. d4 Kf6 2. c4 c5 3. d5 e6 4. Kc3 ed 5. cd d6 6. Kf3 g6 7. Cf4 Cg7 8. Фа4+ Cd7 9. Фb3 Фc7 10. e4 0-0 11. Kd2 Kh5 12. Ce3 f5 13. ef gf 14. Ce2 f4 15. C:c5 Ка6. Черные разыграли острый и сомнительный вариант. Обычно здесь продолжали 15... f3, также с неблагоприятными для черных результатами (см. «Шахматы» № 22/1985). 16. Ca3. Если бы не было этого ответа, ход 15... Ка6 был бы прекрасным!



16... Лае8?. Сыграно из общих соображений. Лучше 16... Лfe8, но и в этом случае дела черных неважны: 17. Kce4! (слабее 17. 0-0 C:c3 18. C:h5 C:d2, но интересно 17. Kpf1!?) 17... Kf6 (другой игры не видно) 18. C:d6 (вот в чем разница в положении черных ладей: под боем нет ладьи f8) 18... Фа5 19. Kc3 (неудачно 19. Фc3? из-за 19... Фd8! 20. K:f6+ C:f6, с сильной контригрой) 19... Ke4 20. Kd:e4 Л:e4 21. 0-0 C:c3 22. Cd3! (22. C:a6? Ф:a6!, с нападением на белого слона) 22... Cb4 (22... Ld4 23. C:a6 +—; 22... Ce5 23. Ф:b7 C:d6 24. Ф:a8+ Ле8 25. Ф:a7 +—) 23. C:e4 C:d6 24. Ф:b7 Ld8 25. Ф:a7, с перевесом белых — слыш-

ком мало пешек осталось у черных.

17. Kce4!. У белых решающее преимущество. Такая же оценка дана этой позиции в примечаниях к партии Корчной — Нанн в «Информаторе» № 37. Начинается игра «кто больше собьет», в которой белые явно преуспевают.

17... Kf6 18. C:d6 Фа5 19. Kc3 Ke4 20. Kd:e4 Л:e4 21. 0-0 C:c3 22. C:a6 Ф:a6 23. C:f8 Cd4. Или 23... Кр:f8 24. Ф:c3 +—. Дальнейшая игра — пустая формальность. Через десять ходов черные сдались (1:0).

Мастер Н. ЛЕГКИЙ



Гастингс. В свое время традиционный международный турнир, проводимый в этом английском городе, был одним из самых представительных, но в последние годы его слава пошла на убыль...

В турнире 1985/86 г. первенствовал исландский гроссмейстер Маргейр Петурссон — 9¹/₂ очка из 13, без поражений. Советские гроссмейстеры А. Михальчишин (8¹/₂ очка, 2-е место) и Ю. Балашов (8; 3—4) также не проиграли ни одной партии. Необычно высока была результативность — 60%, но надо учесть, что очень много партий (11) проиграл Э. Форманек (США), по 7 поражений на счету шведки П. Крамлиг и ее тренера Х. Бельона (Испания).

Староиндийская защита А42 Петурссон — Форманек

1. d4 g6 2. c4 Cg7 3. e4 d6 4. Kc3 Kc6 5. Ce3 e5 6. d5 Kce7 7. g4 c5. Черные стремятся нейтрализовать воз-

можности белых на ферзевом фланге, но при этом позволяют им упрочить свои позиции на королевском.

К острой игре вело 7... f5. 8. h4 h5 9. g5 f5 10. f3 Cd7 11. a3 b6 12. b4 Kc8 13. Лh2 Kge7 14. Лb2 0-0 15. Ce2 f4?! Не стоило так рано снимать напряжение. 16. Cd2 Лf7 17. Cd3 Cf8 18. Cc2 Kpg7 19. Ca4 C:a4 20. Ф:a4 a6 21. Kpf1 Kg8 22. Фb3 Лc7 23. Ce1 Фd7 24. Cf2 Ce7 25. Kpg2 Cd8 26. Kge2 Kge7 27. Лab1 Kpg8. Черным не удалось ослабить давление противника на ферзевом фланге, и белые приступают к решительным действиям. 28. a4! a5 29. bc bc 30. Фb5! Ф:b5 31. Л:b5 Kpf8 32. Kc1 Лca7 33. Kpf1 Ла6 34. Kpe2 Kpe8 35. Kb3 Cb6.



36. Kpd3 Ka7 37. K:c5! C:c5 38. C:c5 dc 39. Л:c5 Kac8 40. Kb5 Kpd8. Черные просрочили время (1:0), но после 41. Kc7 им все равно не удалось бы долго продержаться.



Реджо-Эмилия (Италия).

28-й традиционный международный турнир собрал сильный состав (XIII категория ФИДЕ, средний рейтинг 2571). Необычным был контроль времени: 3 часа на 50 ходов и по часу на последующие 20.

Пройти всю дистанцию без поражений сумел только победитель турнира Ульф Андерссон (Швеция). После неудачи в межзональном турнире хорошо играл О. Романишин, а вот участник соревнования претендентов З. Рибли на сей раз выступил неудачно.

Защита Нимцовича E20 (A32) Романишин — Рибли

1. d4 Kf6 2. c4 e6 3. Kc3 Cb4 4. g3 c5 5. Kf3 cd 6. K:d4 0-0 7. Cg2 d5 8. 0-0. Свежий ход,

Львов, 1986

	1	2	3	4	5	6	7	8	9	10	11	12	О.	М.	
1. Георгадзе Т. СССР	гм	2505	♙	0	0	1/2	1/2	0	1/2	1	1/2	1/2	1/2	4 ¹ / ₂	8
2. Купрейчик В. СССР	гм	2490	1	♙	1/2	1	1	0	1	0	1	1/2	1	0	7
3. Маланюк В. СССР	мм	2495	1	1/2	♙	1	1	1/2	1	1/2	1	1/2	1	0	8
4. Норвуд Д. Англия	мм	2460	1/2	0	0	♙	0	0	1/2	0	1/2	1/2	0	0	2
5. Пшевозник Я. Польша	мм	2420	1/2	0	0	1	♙	0	1/2	1/2	1	1/2	1	0	5
6. Шнейдер А. СССР	м	2450	1	1	1/2	1	1	♙	1/2	1	0	1	1/2	1	8
7. Секей П. Венгрия	мм	2430	1/2	0	0	1/2	1/2	1/2	♙	1/2	1/2	0	1/2	1/2	4
8. Лпутян С. СССР	гм	2545	0	1	1/2	1	1/2	1/2	1/2	♙	1	1	1	1/2	7 ¹ / ₂
9. Палатник С. СССР	гм	2460	1/2	0	0	1/2	0	0	1/2	0	♙	1/2	1	1/2	3 ¹ / ₂
10. Михальчишин А. СССР	гм	2510	1/2	1/2	1/2	1/2	1/2	1	1/2	0	1/2	♙	1	1/2	6
11. Григоров Й. Болгария	мм	2410	1/2	0	0	1	0	0	1	0	0	0	♙	0	2 ¹ / ₂
12. Новиков И. СССР	м	2490	1/2	1	1	1	1	1/2	1/2	1/2	1/2	1	♙	8	

1. Андерссон У. Швеция	2590	♙	1/2	1/2	1	1/2	1/2	1/2	1	1/2	1/2	1	7
2. Любоевич Л. СФРЮ	2615	1/2	♙	1/2	0	1/2	1	1	1/2	1	1/2	7	
3. Романишин О. СССР	2590	1/2	1/2	♙	1	1/2	0	1/2	1/2	1	1	7	
4. Портиш Л. Венгрия	2625	0	1/2	0	♙	1	1/2	1	1/2	1/2	1	6 1/2	
5. Сосонко Г. Голландия	2530	1/2	1	1/2	0	♙	1/2	1/2	1/2	1/2	1/2	5 1/2	
6. Ногейрас Х. Куба	2555	1/2	1/2	1	1/2	1/2	♙	1	1/2	0	1/2	5 1/2	
7. Лоброн Э. ФРГ	2525	1/2	0	1/2	0	1/2	0	♙	1	1/2	1	5	
8. Кавалек Л. США	2555	1/2	0	1/2	1/2	1/2	0	♙	1/2	1/2	1/2	5	
9. Смейкал Я. ЧССР	2565	0	0	1/2	0	1/2	1	1/2	♙	1/2	1	5	
10. Рибли З. Венгрия	2605	1/2	1/2	0	1/2	1/2	0	1/2	1/2	♙	1/2	4 1/2	
11. Марьянович С. СФРЮ	2540	1/2	0	0	1/2	1/2	1	0	1/2	1/2	♙	4 1/2	
12. Цебало М. СФРЮ	2555	0	1/2	0	0	1/2	1/2	1	0	0	1/2	3 1/2	

ставящий перед черными серьезные проблемы. Впрочем, и после 8. Фb3 С:c3+ 9. bc! dc 10. Фа3 Фb6 11. 0-0 Kbd7 12. Ce3 Kd5 13. Lab1 Фc5 14. Ф:c5 К:c5 15. С:d5 ed 16. Kb5 Ke6 17. Lfd1 черным далеко до уравнения (Убилава — Гросспетер, Сочи, 1984).

8... dc 9. Фа4 Фа5 10. Ф:a5 С:a5 11. Kbd5 Kc6 12. Лd1 a6 13. Kd6 С:c3 14. bc Kd5 15. К:c4 К:c3 16. Лd2. За пешку у белых активное расположение фигур и безраздельный контроль над черными полями. Черным нелегко закончить развитие ферзевого фланга. 16... a5 17. Са3 Ле8 18. Лc1 Ка4 19. Kd6 Лd8 20. Л:c6! bc 21. С:c6 Kb6 22. С:a8 К:a8 23. f3.



23... e5 24. Лd5 a4 25. К:c8 Л:c8 26. Л:e5 h6 27. Лb5. Лишняя пешка уже у белых. В дальнейшем Романишин добавляет решающего перевеса, комбинируя угрозы слабой пешке a4.

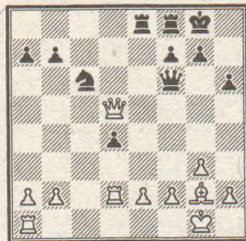
27... Кph7 28. Кpf2 Лc2 29. Лb2 Лc6 30. Лb7 Кc7 (30... Лc2 31. Cd6! Л:a2 32. Лb8 Лd2 33. Cf4 +) 31. Сb2 Кpg6 32. a3 Kd5 33. Лd7 Kb6 34. Ла7. Черные сдались [1:0] — 34... Кc4 35. Сс1 Kd6 36. Cf4 +.

Английское начало А30
Андерссон — Портиш

1. f3 Kf6 2. c4 c5 3. g3 d5 4. cd К:d5 5. Сg2 Кc6 6. d4 Kf6. Ведущие шахматисты мира, выступая во множестве

международных турниров, часто играют друг с другом и в выборе дебютов, как правило, проявляют принципиальность. Эта позиция уже в третий раз встречается у У. Андерссона с Л. Портишем. В Никшиче (1983) шведский гроссмейстер избрал 7. Ce3, и после 7... e6 8. 0-0 Kg4 9. Кc3 К:e3 10. fe Ce7 11. dc С:c5 12. Ф:d8+ Кр:d8 13. Кpf2 Кре7 положение выравнивалось. И в Тилбурге (1984) после 7. e3 e6 8. 0-0 Ce7 9. dc С:c5 10. Ф:d8+ Кр:d8 11. Cd2 Cd7 12. Кc3 Кре7 13. Лас1 Сb6 14. Lfd1 Lhd8 15. Ка4 Ке4! черные понемногу нейтрализовали давление фигур противника. В этот раз Андерссон отдает предпочтение другому плану.

7. Фа4 Cd7 8. dc e5 9. 0-0. Шведского шахматиста не привлекает сложная обоюдострая борьба, к которой ведет продолжение 9. b4 Kd4 10. Фd1 К:f3+ 11. ef a5! 12. Фе2 ab 13. Ф:e5+ Ce7 14. 0-0 0-0 15. Лd1 Ле8 и т. д. (Саади — Олафссон, Мардель-Плата, 1960). 9... С:c5 10. Кc3 h6 11. Kd2 0-0 12. Kde4 К:e4 13. Ф:e4 Се6 14. Лd1 Фf6 15. Ce3 Cd4 16. С:d4 ed 17. Kd5 С:d5 18. Ф:a8 Лаe8 19. Лd2.



Возникла позиция в духе Андерссона. У черных нет ясной контригры, и белые могут спокойно маневрировать. А попытки Портиша разменять свою слабую пешку d4 так и не увенчаются успехом.

19... Ле7 20. Лад1 Лfe8 21. Фc4 Ка5 22. Фd3 Фb6 23. Лc1 Кc6 24. a3 Ле5 25. b4 Л8e6. Пассивная тактика обречена на неудачу. Впрочем, и в случае 25... a5 26. С:c6 bc 27. Ф:d4 черные теряли пешку. 26. Лc4! g6 27. Кpf1 Фа6 28. С:c6 Л:c6 29. Л:d4 Лc1+ 30. Кpg2 Фc6+ 31. Фf3 Лc3 32. Л2d3! Л:d3 33. ed Лe1 34. Ф:c6 bc 35. a4 Лb1 36. Кpf3!. Черные не только проиграли пешку, но и остались с разбитым ферзевым флангом. Андерссон поучительно использует минуты позиции противника.

36... Кpf8 37. Лc4 Кре8 38. Л:c6 Л:b4 39. Ла6 Лb7 40. g4!. Белые ограничивают возможности партнера на королевском фланге, справедливо полагая, что контригры у черных не получится. 40... Лb4 41. h3 (41. Л:a7? Лd4!) 41... h5 42. gh gh 43. Л:a7 Лh4 44. a5! Л:h3+ 45. Кре4 Лh1 46. a6 Ла1 47. Кpf5! h4 48. Кpg4 Ла4+ 49. f4 Кpf8. На 49... h3 последовало бы 50. Кр:h3 Л:f4 51. Лb7!, и белая пешка не удержима.

50. d4 Кре8?! Упорнее 50... Л:d4. 51. Кр:h4. Черные сдались [1:0].

♙ ♙ ♙

Порц (ФРГ). В турнире (1985/86) с участием 180 шахматистов неожиданную победу одержал международный мастер из Венгрии Бел Переньи — 8 1/2 очка из 9. На пол-очка отстал английский гроссмейстер А. Майлс.

Индийская защита А65
Майлс — Переньи

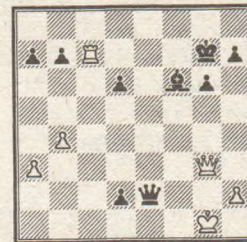
1. d4 Kf6 2. c4 c5 3. d5 e6 4. Кc3 ed 5. cd d6 6. e4 g6 7. Cd3 Cg7 8. Kge2 0-0 9. 0-0

Kg4 10. Cf4 Ка6 11. Фd2 Ke5 12. Сc2 Кc4 13. Фc1 Kb4 14. Сb1 Ke5 15. Фd1 Фа5 16. a3 c4! 17. Фd2 Kbd3 18. b4 Фd8 19. С:d3 К:d3 20. Cg5 Фе8 21. Кc1 f5! 22. К:d3 cd 23. ef С:f5 24. Лfe1 Фc8 25. Лас1 Фc4 26. Ce7 Ce5! 27. Ке2?! Ф:d5 28. С:f8 Л:f8 29. Лc7.



Предыдущую часть партии венгерский шахматист провел очень энергично и теперь начинает эффектную атаку на ослабленную позицию белого короля.

29... Ch3! 30. f3. На 30. gh решало 30... С:h2+ 31. Кр:h2 Л:f2+. 30... Л:f3. Новая матовая угроза: 31... Лf1+ и 32... Ф:g2x. 31. gf Ф:f3 32. Фg5 Cf6 33. Фg3 d2! 34. Лec1! (34. Лd1 Cd4+!) 34... Ф:e2!. В случае 34... dcФ+ 35. Л:c1 Ф:e2 36. Ф:h3 атака заходила в тупик. 35. Лc8+ С:c8 36. Л:c8+ Кpg7 37. Лc7+.



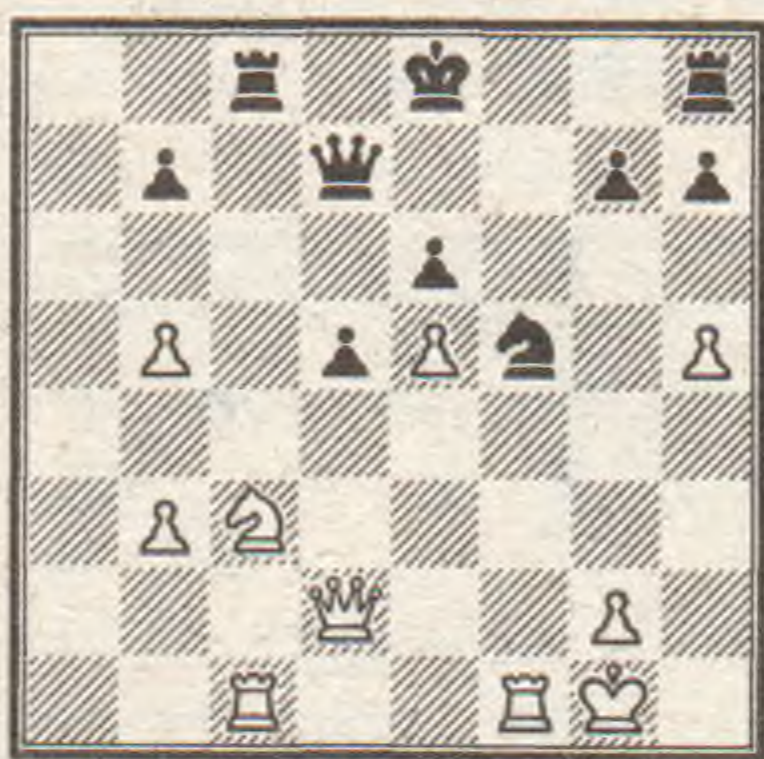
Здесь черные могли форсировать ферзевый эндшпиль с двумя лишними пешками: 37... Се7 38. Л:e7+ Ф:e7 39. Фc3+ Фе5 40. Ф:d2 и т. д. Вместо этого они сыграли 37... Кph6?!, после чего Майлс имел возможность победить, однако в пылу борьбы сам ошибся...

38. Фf4+ Сg5 39. Фf8+ Кph5 40. Л:h7+ Кpg4 41. Фc8+?. Ответная любезность. Выигрывало 41. h3+! Кpg3 42. Ф:d6+ Cf4 43. Ф:g6+ Кpf3 44. Фg4+ Кре3 45. Ле7+. 41... Кpf4 42. Лf7+ Cf6?!. Быстрее вело к цели 42... Кре4. 43. Л:f6+ Кpg5 44. Л:g6+ Кр:g6 45. Фg8+ Кpf5 46. Фf7+ Кре4! 47. Фе6+ Кpd3 48. Фb3+ Кpd4 49. Фb2+ Кре4 50. Фc2+ Кpf4!, и белые сдались [0:1].

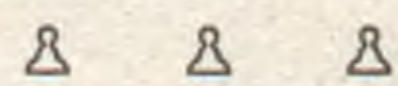


Мальмё (Швеция). Среди 48 участников шахматного фестиваля (1985/86) было 5 гроссмейстеров и 14 международных мастеров. 1—2-е места поделили гроссмейстер Карел Мокри (ЧССР) и международный мастер Харри Шюслер (Швеция) — по 7 очков из 9; шведский шахматист выполнил норму гроссмейстерского балла. На пол-очка отстал венгерский гроссмейстер И. Чом.

Мокри — Чом



28. К:d5!. С виду прочный центр черных рушится. 28... ed. На 28... Л:c1 последовал бы хладнокровный ответ 29. Л:c1. 29. e6 Фd8 30. Л:c8 Ф:c8 31. Л:f5 Лf8 32. Л:f8+ Кр:f8 33. Фf2+ Кре7 34. Фf7+ Крд6 35. e7 Фс1+ 36. Крh2, и черные сдались (1:0).



Смедеревска-Паланка (Югославия). В международном женском турнире (1985) участвовало 7 гроссмейстеров, 4 международных мастера и 2 мастера ФИДЕ из семи стран. Первое место с 9 очками из 12 заняла гроссмейстер Пиа Крамлиг из Швеции. Полтора очка уступила ей гроссмейстер Х. Эреньска (Польша), на третьем месте с 7 очками международный мастер С. Максимович (Югославия). Представительница нашей страны гроссмейстер Н. Александрия набрала 6 1/2 очка и поделила 4—6 места с гроссмейстером Ж. Верёци (Венгрия) и мастером ФИДЕ А. Марич (Югославия).

Шахматисткам, видимо, пришлось по душе жертва коня на e6...

Крамлиг — Маркович

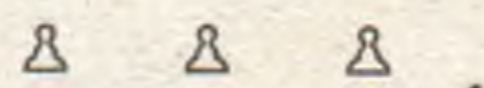


30. К:e6! fe (30... Ф:f3 31. Ф:f3 С:f3 32. К:c7 +—) 31. Ф:e6+ Крh8 32. d5 Фс8 33. Кg5! Лf8. На 33... Ф:e6 решает 34. К:e6 Лdc8 35. К:c7 Л:c7 36. С:f6 gf 37. d6. 34. Сf5! Фd8 35. Кf7+ Л:f7 36. Ф:f7 С:a3 37. С:f6! Л:f7 38. С:d8 Л:f5 39. Ла1! Лf8. Если 39... Сс5, то 40. Ле8+ Кf8 41. Л:a7 +— 40. Л:a3 Л:d8 41. Л:a7 h6 42. Леa1 С:d5 43. Лd1, и черные сдались (1:0).

Марич М. — Маркович



14. К:e6! fe 15. Ф:e6+ Лf7?. Более сложные проблемы пришлось бы решать белым после 15... Крh8 16. Ф:e7 Кg4 17. h3 С:f3 18. hg С:d1 19. Л:d1. 16. Сс4 Лf8 17. Л:d7! К:d7 18. С:e7 b5 19. Сb3 Кс5 20. С:c5 Ф:c5 21. Ке5 Сс8 22. Фd5 Ф:d5 23. С:d5 g6 24. К:f7 Л:f7 25. Лd1. Черные сдались (1:0).



Австрия. В чемпионате страны 1985 г. победил 18-летний Йозеф Клиггер — 11 очков из 15. На 2-м месте В. Виттман (10), на 3-м — Р. Рот (9).

В следующей партии белым удалось усилить игру на 24-м ходу в форсированном варианте защиты Алехина.

Защита Алехина ВО4

Клиггер — Херндль

1. e4 Кf6 2. e5 Кd5 3. d4 d6 4. c4 Кb6 5. f4 de 6. fe Кс6 7. Се3 Сf5 8. Кс3 e6 9. Кf3 Се7 10. d5 ed 11. cd Кb4 12. Кd4 Cd7 13. e6 fe 14. de Сс6 15. Фg4 Ch4+ 16. g3 С:h1 17. gh 0-0 18. 0-0-0 Фf6 19.

Сb5 Фе5. Плохо 19... Сf3? — 20. К:f3 Ф:f3 21. Ф:f3 Л:f3 22. С:b6 ab 23. e7, и белые выигрывают. Также и после 19... Сс6 20. Сg5 Фе5 21. e7 Лfe8 22. Кf5 белые сохраняют перевес в связи с угрозой 23. Кh6+ (Марьянович — Рогуль, чемпионат Югославии, 1975).

20. Сg5 c5 21. e7 cd 22. efФ+ Л:f8.



Эта позиция встретилась в партии Верёци — Александрия (Вейк-ан-Зее, 1977), где после 23. Ф:d4?! К:a2+ 24. К:a2 Ф:b5 25. Кс3 Фс6 черные получили некоторый перевес.

Гроссмейстер В. Багиров во втором издании «Энциклопедии шахматных дебютов» (1984) приводит вариант 23. Л:h1 a5 24. Фе4 (24. Фе2? Фс7 —/+) 24... К:a2+ 25. Крс2 Лf2+ 26. Крb3 Л:b2+ 27. Кра3 Л:b5 28. Ф:e5 Л:e5 29. К:a2 Кс4+ 30. Крb3 b5, с неясной игрой. (Добавим, что вместо 23... a5 хуже 23... Фс5 — 24. Фе6+ Крh8 25. Се7 К:a2+ 26. Крс2 Лf2+ 27. Крb3 или 23... К6d5 — 24. Фе2 Фс7 25. a3 К:c3 26. Фс4+!.)

Молодой австрийский шахматист не поверил авторитетной оценке и сыграл 23. Л:h1 a5 24. Фе2. После 24... Фс7 получилась позиция, в которой теория отдает предпочтение черным. Однако связка здесь вовсе не вечна, и белые, используя слабость 8-й горизонтали, получают возможность наладить взаимодействие сил и добиться перевеса.

25. Фе6+ Крh8 26. Лf1! Лg8. В случае 26... Лс8 сильно 27. Се8!, а на 26... Л:f1+ 28. С:f1 h6 могло последовать 29. Ch3!. 27. Сf4 Фс8 28. Ф:c8 Л:c8 28. Сс7!.

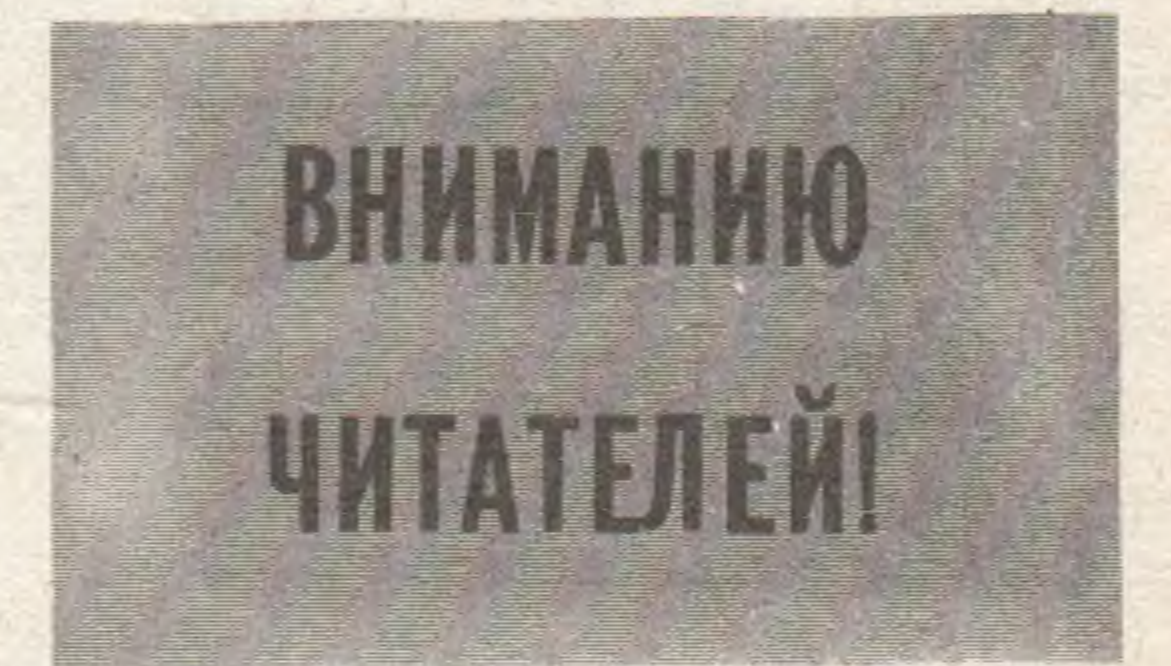


Критическая позиция, форсированно получившаяся в

результате комбинации, начатой 24-м ходом белых. По-прежнему слаба 8-я горизонталь, черный конь не имеет опорных пунктов.

29... К:a2+. В случае 29... Кd5 30. К:d5 К:d5 31. Крb1! К:c7 32. Лс1 черные могут освободиться от связки лишь ценой фигуры. На 29... Ка8 возможно 30. Cd7! Лg8 31. С:a5 Кd3+ 32. Крс2 Кс5 33. Сb5 dc 34. С:c3, а если 29... dc, то 30. С:b6 К:a2+ 31. Крс2!. Ход в тексте также не может повлиять на логичное завершение борьбы.

30. К:a2 Л:c7+ 31. Крд2 Крg8 32. Лf4 Лс5 33. Се2 Лd5 34. b3 h6 35. Сg4, и на 49-м ходу черные сдались (1:0).



В скором времени мы будем применять в некоторых статьях условные обозначения, которые употребляются в международной шахматной прессе.

- ± белые стоят немного лучше
- ∓ черные стоят немного лучше
- ±+ белые стоят лучше
- ∓+ черные стоят лучше
- +— у белых решающее преимущество
- + у черных решающее преимущество
- = игра равна
- ∞ неясная позиция
- ∞∞ компенсация за материальное преимущество противника
- преимущество в развитии
- преимущество в пространстве
- с атакой
- ↑ с инициативой
- ↔ с контригрой
- ⊙ цугцванг
- △ с идеей
- единственный ход
- ▷ лучше было бы
- N новинка
- ↔ линия
- ↗ диагональ
- ⊕ центр
- » королевский фланг
- « ферзевый фланг
- ⊥ эндшпиль
- ⊞ преимущество двух слонов

Гроссмейстер
Айварс ГИПСЛИС

ЧТО НОВОГО В «СИЦИЛИАНКЕ»?

(Продолжение. Начало в № 8)

СХЕВЕНИНГЕНСКИЙ ВАРИАНТ В85

- | | |
|------------|--------|
| 1. e2—e4 | c7—c5 |
| 2. Kg1—f3 | d7—d6 |
| 3. d2—d4 | c5:d4 |
| 4. Kf3:d4 | Kg8—f6 |
| 5. Kb1—c3 | a7—a6 |
| 6. Cf1—e2 | e7—e6 |
| 7. 0-0 | Cf8—e7 |
| 8. f2—f4 | 0-0 |
| 9. Kpg1—h1 | ... |

В партии **Олль — Аверкин** (Волгоград, 1985) после 9. **Се3** Фс7 10. a4 Кс6 11. Фе1 К:d4 12. С:d4 e5 13. Се3 ef 14. С:f4 Се6 15. Фг3 Кd7 16. Ch6 Фс5+ 17. Kph1 Фе5 18. Cf4 Фс5 19. Сg4 Ке5 20. Cf5 Kг6 21. Се3 Фb4 22. Фh3 Фс4 белые пожертвовали пешку: 23. Kd5! С:d5 24. ed Ф:d5 25. b3 Фс6 26. Лад1 d5 27. Фh5! — и развили инициативу на королевском фланге.

- | | |
|------------|--------|
| 9... | Фd8—c7 |
| 10. a2—a4 | Kb8—c6 |
| 11. Сс1—e3 | Лf8—e8 |

Основные контуры рассматриваемой в этой статье стратегической борьбы были рельефно начертаны в партии **Величкович — Янса** (Зренянин, 1980): 11... **Сd7** 12. Kb3 b6 13. Cf3 Лаб8 14. g4 Сс8 15. g5 Кd7 16. Сg2 Ле8 17. Фе2 Cf8 18. Лад1 Сb7 19. Лf3 Kb4 20. Лh3 g6 21. Лd4 Кс6 22. Лd2 Ка5 23. К:a5 ba 24. Kd1 Сс6 25. b3 Фb7 26. Сg1 Лbд8 27. Фе1 f5 28. gf К:f6 29. Ле2 d5! 30. e5 Kh5=+/.



Это сложное, динамичное положение очень часто

встречалось в соревнованиях последних лет. Давлению белых в центре и на королевском фланге черные собираются противопоставить активную оборону, располагая свои фигуры на эластичных позициях, с тем чтобы они были готовы в удобный момент приступить к контригре в центре и на ферзевом фланге.

12. Се2—f3 ...

Этому ходу отдавал предпочтение А. Карпов в обоих матчах с Г. Каспаровым. На практике проверялись и другие продолжения.

В партии **Янса — Полугаевский** (Биль, 1985) белые сыграли **12. Сd3**, однако сокрушить бастионы противника им не удалось, и после 12... Kb4! 13. Фf3 b6 14. Лае1 Сb7 15. Фh3 Cf8! 16. Kf3 Кd7 17. f5 ef 18. Kг5 h6 19. Ф:f5 Kf6 20. Kf3 Кd7 21. Kг5 Kf6 партнеры согласились на ничью.

Во встрече **Сапата — Гавриков** (Тунис, 1985) белые избрали **13. a5** (вместо 13. Фf3), с тем чтобы держать под контролем ферзевый фланг, и после 13... Сd7 14. Kb3 Сс6 15. Фе2 Лас8 16. Сb6 Фb8 17. Ка4! К:d3?! 18. cd e5 19. Се3 получили некоторый перевес. Интересно проверить 17... Кd7! 18. Се3 e5, с контригрой в центре.

В партии **Лоброн — Спрагетт** (Вейк-ан-Зее, 1985) белые вместо 14. Kb3 сыграли **14. Kf3**, что после 14... Сс6 15. Сb6 Фd7 16. Фе2 К:d3 17. cd Cd8 18. С:d8 Лаd8 19. Kd4 Фс7 привело к сложной позиции с обоюдными возможностями.

Гроссмейстер **Е. Геллер** ввел в практику ход **12. Сg1**. В его партии с **А. Панченко** (Сочи, 1983) далее последовало: 12... Cf8 13. Фd3 К:d4 14. С:d4 e5 15. fe de 16. Фг3 Фс6 17. С:e5 К:e4 18. К:e4

Ф:e4 19. Ch5! g6 20. Сс3 Cf5 21. Cf3 — преимущество белых не вызывает сомнений (см. «Шахматы» № 2/1984).

В партии **Карпов — Кинтерос** (Ганновер, 1983) черные защищались путем **12... Сd7**; после 13. Kb3 Kb4 14. a5 Сс6 15. Фd2 d5! создалась позиция со взаимными шансами.

Продолжение **13... b6** 14. Cf3 Лаб8 15. g4 Сс8 16. g5 Кd7 17. Фе2 Сb7 18. Сg2 Кс5! встретившееся в партии **Арнасон — Соколов** (Салоники, 1984), позволило белым путем 19. Лf3 g6 20. Лh3 создать реальные угрозы черному королю. Заслуживает внимания 18... Kb4, подготавливая контригру в центре с ходом e6—e5; в этом случае белым не удалось бы с легкостью сосредоточить силы на королевском фланге.

Во встрече **Йе — Фтачник** (Салоники, 1984) после **13. Сd3** Kb4 14. Фе2 g6 15. f5 e5 16. fg? hg черные получили отличную игру. Лучше 16. Kf3!.

В партии **Арнасон — Илич** (Бор, 1984) черные избрали **12... e5**, но после 13. К:c6 Ф:c6 14. Фd3 ef 15. Л:f4 Се6 16. Фг3 поторопились проявить активность — 16... d5! что позволило сопернику создать опасные угрозы на королевском фланге: 17. Cd4 Kph8 18. Лаf1 и т. д.

Наиболее осмотрительное продолжение — **12... Лb8**; теперь в случае **13. Фd3** К:d4 14. С:d4 e5 15. Са7 Ла8 16. Се3 ef 17. С:f4 Се6 18. Лад1 Лед8! 19. Фг3 Ке8 у черных прочная позиция (**Кудрин — Арнасон**, Бор, 1984).

В 10-й партии матча **Карпов — Каспаров** (Москва, 1985) белые продолжали **13. Фd2**, и после 13... e5 14. Kb3 неудачный маневр неприятельского коня 14... Ка5?! позволил им развить серьезную инициативу на ферзевом фланге путем 15. К:a5 Ф:a5 16. Са7 Ла8 17. Се3 Фb4 18. Фd3 Се6?! (18... Сd7) 19. f5 Cd7 20. Ла3! и т. д. Вместо 14... Ка5 проще и логичнее 14... ef и затем 15... Се6, возводя эластичную линию обороны.

В партии **Белявский — Портиш** (Монпелье, 1985) было **12. Фd2**, и после 12... К:d4 13. Ф:d4 e5 14. Фd3 ef 15. С:f4 Се6 16. Лfd1 Лед8 17. a5 Лас8 18. Лd2 g6 19. Се3 Ле8 20. Сb6 Фb8 21. Лf1 Кd7

22. Kd5 Сg5 23. Лdd1 Ch6 24. c3 Сg7 борьба приняла обычный для подобного типа позиций характер: у белых — инициатива, у черных — достаточные ресурсы защиты.

12... Ла8—b8

Во встрече **Пласкетт — Бельон** (Гастингс, 1985/86) черные сыграли **12... Ка5**, но после 13. Фd3 Кс4 14. Сс1 Cf8 15. b3 Ка5 16. Сb2 Лb8 17. Лае1 белые сохранили пространственный перевес и возможности активных действий на королевском фланге.

13. Фd1—d2 ...

В 5-й партии матча **Карпов — Каспаров** (Москва, 1984/85) последовало **13. Ле1** Cd7 14. Фd3 К:d4 15. С:d4 e5 16. Са7 Лbc8 17. Се3 Фс4 18. a5 h6! 19. h3 Cf8 — черные уравнили игру.



13... Сс8—d7

В 45-й партии матча **Карпов — Каспаров** (Москва, 1984/85) черные сразу разменяли коней — **13... К:d4**, и после 14. С:d4 e5 15. Са7 Ла8 16. Се3 Cd7 17. a5 Лас8 18. Се2 Сс6 19. Фd3 Фb8 20. Лад1 создалась сложная позиция с минимальным преимуществом белых. При дальнейшем исследовании варианта Г. Каспаров, очевидно, пришел к выводу, что немедленный размен в центре ведет к конкретной игре, в которой белым легче скоординировать свои силы.

В партии **ван дер Вил — Андерссон** (Биль, 1985) черные избрали ход **13... Кd7**, при котором сохраняется динамический характер позиции, однако немного ослабевает давление на центр. После 14. Фf2 Cf8 15. Лfe1 К:d4 16. С:d4 b6 17. e5 Сb7 18. С:b7 Л:b7 19. Фе2 Ла8 20. ed Ф:d6 21. Фf3 Лаб8 22. Лад1 белые сохранили инициативу.

Во встрече **Хюбнер — Тимман** (Тилбург, 1985) проверялся ход **13... Ка5**. После 14. b3 b6 15. Лад1 Сb7 16. e5 С:f3 17. Л:f3 Kг4 18. ed Ф:d6 19. Сg1 Фс7 20. Фе2

противники согласились на ничью.

14. Kd4—b3 ...

Во 2-й партии матча Карпов — Каспаров (Москва, 1985) белые сыграли 14. Фf2, стремясь поддержать напряжение в центре. После 14... K:d4 15. C:d4 e5 16. Ce3 Каспаров не стал разгружать центр разменом на f4, а пошел на продолжение 16... Ce6 17. f5 Cc4 18. Cb6 Фс8 19. Лfс1 d5! 20. b3 Cb4 21. Ka2 Ca3 22. bc C:c1 23. K:c1 Ф:c4 24. ed e4!, с обоюдоострой игрой. Вместо 19. Лfс1 сильнее 19. Лfd1!, с тем чтобы затруднить контригру черных с ходом d6—d5.

14... b7—b6

Для того чтобы расшатать прочные укрепления черных на королевском фланге, в которых не видно явных слабостей, необходимо действовать решительно и энергично. Однако это связано с риском, поскольку после вскрытия центра мощность черных фигур возрастет, и тогда в опасности может оказаться и белый король.

15. g2—g4 ...

В 18-й партии матча Карпов — Каспаров (Москва, 1985) белые избрали более спокойное продолжение — 15. Cf2, и после 15... Cc8 16. Cg3 Kd7! 17. Lae1 Cb7 18. e5 Lbd8! их инициатива сошла на нет.

15... Cd7—c8

16. g4—g5 Kf6—d7

17. Фd2—f2! ...

Крохотный, но очень важный нюанс! В партии Соколов — Рибли (Монпелье, 1985) белые сыграли 17. Cg2! Ka5 18. Фf2, и здесь черные могли ходом 18... Kc4! помешать переводу ладьи a1 на королевский фланг. Вместо этого последовало 18... Cf8? 19. Лад1 Kc4 20. Cc1 b5 21. ab ab 22. Лd3 g6 23. Лh3 Cg7 24. f5!, и черные были разгромлены.

17... Ce7—f8!

На 17... Ka5 белые могут продолжать 18. Лад1! Kc4 19. Cc1, планируя переброску ладьи по маршруту d1—d3—h3.

18. Cf3—g2 Cc8—b7

19. Ла1—d1 g7—g6

20. Ce3—c1 ...

Во встрече Чибурданидзе — Киндерман (Поляница-Здруй, 1984) белые сыграли 20. Ke2 и после 20... Cg7 (20... Kc5!) 21. c3 Kc5 22. K:c5 bc 23. e5! de 24. C:c5 Cf8 25. Cb6! Фс8 26. a5 сохра-

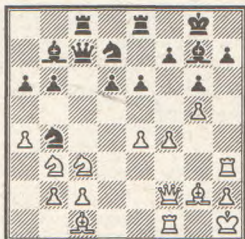
нили перевес благодаря владению линией «d» и слабости пешки a6.

20... Лb8—c8?!

Ненужный выжидательный ход, потеря времени, которая в такой острой позиции может стать губительной. Заслуживает внимания рекомендация чемпиона мира Г. Каспарова 20... Kc5!?, с тем чтобы после 21. K:c5 bc 22. Лd3 Kd4 23. Лh3 отразить угрозы белых посредством 23... Фе7! 24. Фh4 h5.

21. Лd1—d3 Kc6—b4

22. Лd3—h3 Cf8—g7



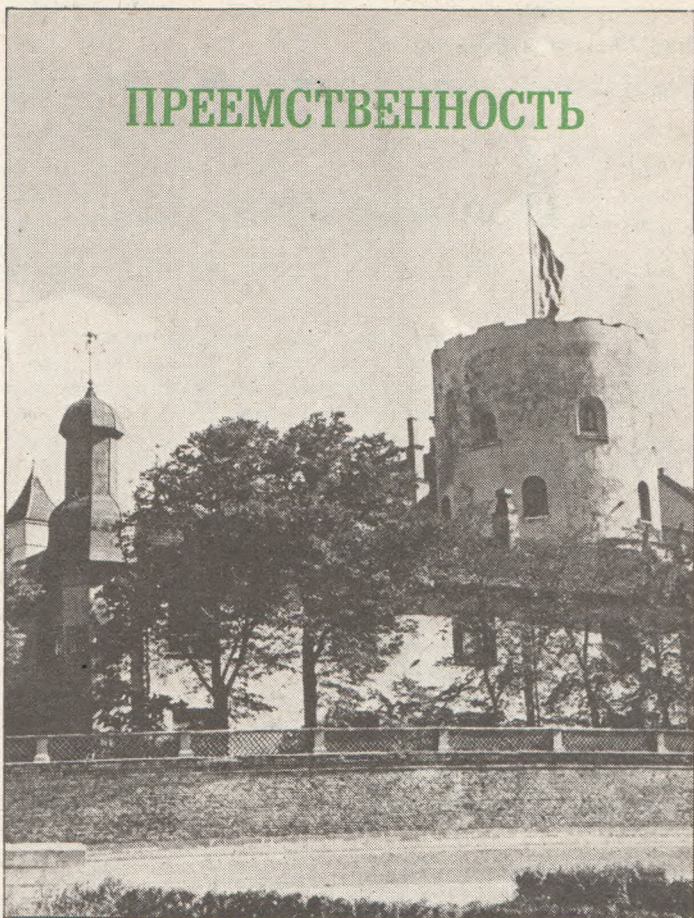
Белые сконцентрировали большие силы на королевском фланге, и поэтому именно здесь им и надо искать пути развития инициативы.

В 24-й партии матча Карпов — Каспаров (Москва, 1985) белые сделали неудачный ход 23. Ce3!?, и после 23... Ле7! 24. Kpg1 Лсе8! 25. Лd1 f5! 26. gf K:f6! 27. Лg3 Лf7 28. C:b6 Фb8! черные получили хорошую компенсацию за пожертвованную пешку, поскольку ослабленный королевский фланг белых требует к себе постоянного внимания.

Заслуживает изучения ход 23. f5!?, дающий белым довольно опасную инициативу. Далее может последовать: 23... ef 24. ef Ke5! 25. f6 C:g2+ 26. Kp:g2 Фb7+ 27. Kpg1 Cf8 28. Фh4 h5 29. Ф:b4 Лс4 30. Ka5! Фс8 31. K:c4 d5!, с необозримыми осложнениями, или 25. Фh4! (вместо 25. f6) 25... Фс4 26. Ф:h7+ Kрf8 27. Kd2 C:g2+ 28. Kp:g2 Фс6+ 29. Kf3 gf 30. Ф:f5, с перевесом белых. Эти варианты привел чемпион мира Г. Каспаров, комментируя 24-ю партию матча в газете «Шахматы» — приложении к азербайджанской газете «Спорт».

(Продолжение следует)

ПРЕЕМСТВЕННОСТЬ



... По оживленной деловой улице Смилишу, по старой и дремотной Малой Пилс, мимо «домов-братьев» — на Пионерскую площадь; вдоль романтических дворцовых стен, минув кованые ворота со щитами и копьями — во двор, опоясанный башнями, по диагонали — к той, что больше других похожа на шахматную туру; по крутой, скрипучей лестнице — наверх к полукруглой двери, за которой слышится призывный стук деревянных фигурок...

Не одно поколение латвийских шахматистов проделывало этот знакомый до мелочей путь, которым начиналось их восхождение к шахматным вершинам. Первая, самая славная плеяда — Таль, Гинслис, Клованс, — которой суждено было прославить свой шахматный кружок, свой Дворец, город, свою республику, страну наконец, училась у замечательного педагога, прекрасного человека Яниса Крузкопса, — училась не столько дебютам и эндшпилям, сколько любви и преданности шахматам.

Эстафету в 1962 году принял Алфред Акментиньш, имеющий поразительное чутье на шахматные таланты. Пять мастеров воспитал А. Акментиньш.

И теперь, когда Дворцу пионеров исполнилось 45 лет, ветеран в строю, но основную работу ведут в кружке его бывшие воспитанники: выпускник шахматного отделения ГЦОЛИФКа Николай Катишонок и мастер Любовь Шлехтер. Налицо преемственность поколений, продолжение прекрасных традиций, а это значит, что новые успехи юных шахматистов обязательно будут.

Президиум Шахматной федерации Латвийской ССР, отмечая 45-летие Рижского дворца пионеров, постановил:

Наградить шахматный кружок Рижского дворца пионеров и его долголетнего руководителя Алфреда Алфредовича Акментиньша Почетными грамотами и памятными медалями Шахматной федерации Латвийской ССР за большие заслуги в развитии шахмат в республике.

Мастер В. КИРИЛЛОВ, бывший воспитанник шахматного кружка Рижского дворца пионеров

Полный вперед!

Только победа в этой встрече могла сделать реальными шансы Маланюка на выполнение гроссмейстерской нормы. При подготовке к партии мы обратили внимание на то, что польский шахматист, играя белыми, зачастую применяет откровенно ничейную стратегию. С этим предстояло бороться в первую очередь...

Французская защита С17
ПШЕВОЗНИК — МАЛАНЮК

Международный турнир
Львов, 1986

- | | |
|-----------|--------|
| 1. e2—e4 | e7—e6 |
| 2. d2—d4 | d7—d5 |
| 3. Kb1—c3 | Cf8—b4 |
| 4. e4—e5 | c7—c5 |
| 5. Cc1—d2 | ... |

Как и ожидалось, белые избирают спокойный вариант. Проблема осложнения борьбы наполняется для черных конкретным содержанием.

- | | |
|------------|---------|
| 5. ... | Kg8—e7 |
| 6. Kc3—b5 | Cb4:d2+ |
| 7. Фd1:d2 | 0-0 |
| 8. c2—c3?! | ... |

Задним числом, зная исход партии, можно предположить, что именно здесь белые допустили ошибку. Лучше 8. dc либо 8. Kf3, с примерным равенством. Но для того чтобы поставить под сомнение последний ход белых, пришлось придумать новинку.



8. ... f7—f6!
«ЭШД» рассматривает 8... Kbc6, 8... b6?! , 8... Kf5. Есть и более свежий пример — партия Тимман — Ваганян (Линарес, 1985), которая продолжалась так: 8... Kbc6 9. f4 a6 10. Kd6 cd 11. cd Kf5 12. K:f5 ef 13. Kf3 Ce6 14. Ce2, с равной игрой.

Ходом в партии черные сразу атакуют неприятельский центр, а конь может подыскать себе и другой маршрут.

- | | |
|----------|-----|
| 9. e5:f6 | ... |
|----------|-----|

Попытка сохранить центр путем 9. f4 может плохо кончиться: 9... fe 10. fe Kf5 11. Kf3 a6 12. Ka3 Kh4! —+. Польский мастер, видимо, решил, что ничего плохого он не сделал, а потому принял принципиальное решение забрать пешку. Удивительным образом его позиция после этого стала неуклонно ухудшаться. Поэтому осторожнее 9. Kf3 fe 10. K:e5 Kbc6, с чуть лучшими шансами у черных.

- | | |
|------------|--------|
| 9. ... | Lf8:f6 |
| 10. d4:c5 | Kb8—d7 |
| 11. b2—b4 | b7—b6 |
| 12. c5:b6 | Фd8:b6 |
| 13. Kg1—f3 | ... |

Естественный ход. Кроме него заслуживало внимания 13. Фе3!?, на что имелись две возможности: 13... Ф:e3+ 14. fe Ke5! (препятствуя ходу 15. Kf3) 15. Ce2 Ca6 16. Kd4 C:e2 17. Kg:e2 Kc4, с более благоприятной для черных игрой, либо 13... Фb8! 14. Kf3 e5! и 15... a6 — в этом случае инициатива более чем компенсировала пожертвованную пешку.
13. ... a7—a6
14. Kb5—d4 ...
Конь отступает в центр. В ответ на «боковое» 14. Ka3 помимо плана, проведенного

- в партии, любопытно 14... a5! 15. Kc2 ab 16. cb e5 =/+.
- | | |
|------------|--------|
| 14. ... | e6—e5 |
| 15. Kd4—c2 | ... |
| 15. ... | Cc8—b7 |
| 16. Cf1—e2 | Ла8—f8 |
| 17. 0-0 | ... |

Можно подвести итоги дебютной борьбы. У белых лишняя пешка, но на этом «плюсы» их положения заканчиваются. Они едва успели закончить развитие, в то время как центр полностью в руках черных, их фигуры занимают прекрасные позиции и готовы к решительной атаке на короля.

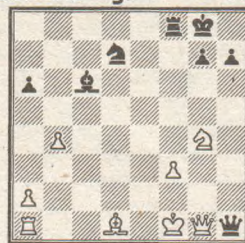
17. ... Ke7—g6!
Заманчиво выглядел прорыв 17... d4! (мы его еще увидим), но тогда у белых было бы больше шансов защититься: 18. cd (18. Kce1!) 18... Л:f3 19. gf Фg6+ 20. Kph1 Л:f3 21. d5! C:d5 22. Ф:d5+! K:d5 23. C:f3 =/+.

Ход в партии сильнее. Интересно, что еще не одна черная фигура подключится к атаке через поле g6.
18. Kc2—e3 ...
Самое упорное. Сразу проигрывало 18. Фе3 Kf4! 19. Cd1 d4! 20. cd K:g2 21. Кр:g2: (не помогает 21. Фb3+ Kph8) 21... Л:f3 22. C:f3 Фg6+ 24. Kph1 Л:f3 —+.



20. ... d5—d4!
Решающий прорыв к «ахиллесовой пяте» позиции белых — пункту g2. Удовлетворительно защитить его белые уже не могут, их партия проиграна.
21. c3:d4 e5:d4
22. Kh4:g6 ...
На 22. Kg4 следовало проследить 22... Лg5, а если 22. Cb3+ Kph8 23. f3, то 23... de 24. Ф:d7 e2+ 25. Лf2 C:f3! —+.
22. ... Фb6:g6
23. Ke3—g4 Cb7:g2

- | | |
|------------|--------|
| 24. Фd2:d4 | Cg2—c6 |
| 25. h2—h3 | ... |
- Единственный ход, так как 25. f3 вело к мату в 2 хода: 25... Ф:g4+! 26. fg Kh3x.
- | | |
|-------------|---------|
| 25. ... | Kf4:h3+ |
| 26. Kpg1—h2 | Kh3—f4 |
| 27. f2—f3 | ... |
- Выжидательный ход.
27. ... Фg6—h5+
28. Kph2—g1 ...
Безнадежно и 28. Kpg3 Фh3+ 29. Kpf2 Фg2+ 30. Kpe1 (30. Kpe3 Kd5+) 30... Ле8+ 31. Ke3 Cb5 —+.
- | | |
|------------|---------|
| 28. ... | Фh5—h4 |
| 29. Лf1—f2 | Kf4—h3+ |
- Выигрывало и 29... Фg3+ 30. Kpf1 (или 30. Kph1 Ф:g4 31. Фc4+ Kph8 32. Ф:c6 Фh4+ 33. Kpg1 Kh3+ —+) 30... Cb5+ 31. Kpe1 Kd3+ 32. Kpd2 K:f2 33. K:f2 (33. Ф:f2 Ф:g4) 33... Ke5.
- | | |
|-------------|--------|
| 30. Kpg1—f1 | Kh3:f2 |
| 31. Фd4:f2 | ... |
- Или 31. Фc4+ Kph8 32. Ф:c6 K:g4 —+.
- | | |
|------------|---------|
| 31. ... | Фh4—h1+ |
| 31. Фf2—g1 | ... |



32. ... Лf8:f3+
Последний штрих. Конечно, не 32... C:f3? 33. Ф:h1 C:h1+, и в результате такой атаки — всего только лишняя пешка.
33. Cd1:f3 Фh1:f3+
34. Kpf1—e1 Cc6—b5
35. Kg4—h6+ ...
Логично. Не отдавать же коня даром.
35. ... Kpg8—h8
36. Фg1—g4 Фf3—e3+
37. Kpe1—d1 Cb5—a4x!

Примечания
международного мастера
В. МАЛАНЮКА
и мастера Н. ЛЕГКОГО

ДИАГРАММА НА ОБЛОЖКЕ

Первый шахматный король опубликовал несколько этюдов. Это — одна из наиболее известных его композиций (1862): 1. h7+! (1. Cg5? Le1+ и 2... Лh1 или 1... Лh5—) 1... Kpg7 2. h8Ф+! Kр:h8 3. Kpf7 Лf1+ 4. Cf6+ Л:f6+ 5. Кр:f6 Kpg8 6. g7, и белые выигрывают (+—).

ПЕРВЫЙ

К 150-летию первого чемпиона мира Вильгельма Стейница и 100-летию борьбы за мировое первенство

(Продолжение. Начало в № 9)

Лондон шестидесятых годов XIX века показался Стейницу шахматным Эльдorado. К тому же и его яркая игра понравилась англичанам. И молодой шахматист из Вены, полный честолюбивых замыслов, остается в столице Англии, чтобы всецело посвятить себя любимому делу.

Сразу же после международного турнира, кстати, за успех в котором Стейниц получил звание «маэстро», был организован его матч с сильным итальянским мастером С. Дюбуа (1820—1899), пятым призером того же соревнования. В турнире их встреча завершилась эффектной победой Стейница. Он же выиграл и матч: +5, -3, =1.

Последовали новые достижения в поединках с английскими мастерами. Отметим лишь наиболее примечательные из них. В начале 1863 года убедительно разгромлена восходящая звезда английского шахмат — Дж. Блэкберн (1841—1924): +7, -1, =2; в том же году «всухую» повержен президент Лондонского шахматного клуба А. Монгреден (1807—1888): +7, -0, =0!

Стейниц словно после долгого шахматного голода набрасывается на соперников, он упоен борьбой. Следуют победы в двух небольших турнирах (Дублин, 1865; Лондон, 1866), и 30-летний Стейниц подходит к одному из важнейших событий своей шахматной карьеры — к матчу с победителем двух Лондонских турниров (1851, 1862) А. Андерсеном, считавшимся тогда лучшим шахматистом мира (П. Морфи к тому времени уже отошел от шахмат). Это историческое единоборство двух шахматных гигантов прошлого состоялось летом 1866 года в Лондоне. Игра шла до 8 побед, без учета ничьих. На обдумывание отводилось по 2 часа на 20 ходов. Призовой фонд: победителю — 100 фунтов стерлингов, побежденному — 20.

Поединок, проходивший в острокомбинационном стиле, получился очень упорным. События в нем развивались драматично. Первую партию выиграл Андерсен, затем четырежды подряд побеждает Стейниц. И вдруг — неожиданный поворот сюжета: подряд четыре победы торжествует немецкий

шахматист. Более молодому все же удается переломить ход борьбы в свою пользу: он выигрывает 10-ю и 11-ю партии. Затем партнеры обмениваются ударами в 12-й и 13-й, а в 14-й затяжной партии благодаря огромной выдержке Стейниц добывает восьмое, решающее очко. Общий счет: +8, -6, =0 (без ничьих!).

Шахматный мир, ожидавший победы автора знаменитых «бессмертной» и «вечнозеленой» партий, был шокирован его игрой в этом матче, изобиловавшей как никогда большим количеством ошибок. Стейниц превосходил соперника по многим компонентам, и старый опытный лев был повергнут его же оружием.

Вот как прокомментировал это событие английский журнал «Chess World»:

«По нашему мнению, Андерсен был побежден потому, что время его как матчевого игрока прошло; отдельные партии он может вести так же хорошо, как и в былые времена, но у него уже нет выдержки и выносливости, необходимых для упорного матча».

Испанская партия С65 Андерсен — Стейниц

13-я партия матча

1. e4 e5 2. Kf3 Kc6 3. Cb5 Kf6 4. d3. Модное в прошлом веке продолжение. Любил его применять и А. Андерсен. По современным канонам оно ведет лишь к равенству, а за дебютное преимущество рекомендуется бороться посредством 4. 0-0. 4... d6 5. C:c6+. Эластичнее 5. c3, но размен входил в замысел немецкого мастера. 5... bc 6. h3 g6!. Черные fianкеттируют слона, чтобы он мог противодействовать возможной активизации противника в центре, связанной с продвижением d3—d4.

7. Kc3 Cg7 8. 0-0 0-0 9. Cg5. В матче с Л. Паульсеном (Лондон, 1862) Андерсен играл 9. Ke2 и переводил коня на поле g3, с последующей атакой на королевском фланге. Такой план принес ему тогда 2¹/₂ очка из трех. Против Стейница шахматист из Бреслава видоизменяет свой план наступления. 9... h6 10. Ce3 c5. Лишь при прочном центре возможен успех фланговой атаки, которую готовят здесь черные. Уже в те годы игра Стейница отличалась планомерностью и целенаправленностью.

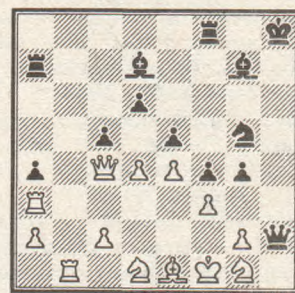
11. Лb1. Белые готовят операции на ферзевом фланге. Более в духе Андерсена были действия на противоположном крыле. Кстати, и Эм. Ласкер считал, что белым было полезнее проявить инициативу в районе укреплений черного короля: 11. Фd2 Kph7 12. g4 и т. д. 11... Ke8 12. b4 cb 13. Л:b4 c5 14. Ла4?!. Направлено против пешки a7, но при этом ладья рискует остаться не у дел. Естественнее расположение ладьи на вертикали «b».

14... Cd7 15. Ла3 f5 16. Фb1. Заслуживало внимания 16. Kd5. 16... Kph8

17. Фb7 a5 18. Лb1?! a4! 19. Фd5 Фc8 20. Лb6 Ла7. Белые ничего реального не достигли на ферзевом фланге. В то же время угрозы черных на противоположном краю нарастают. Например, грозит при случае разрушающая жертва слона на h3. 21. Kph2 f4 22. Cd2 g5 23. Фc4 Фd8 24. Лb1. Действия белых напоминают бесцельное топтание на месте, а атака черных развивается почти сама собой. Это следствие более продуманного плана игры в начале партии со стороны Стейница.

24... Kf6 25. Kpg1. В рядах белых паника: их король в ожидании решающего штурма мечется, пытается найти более безопасное место. Увы... 25... Kh7 26. Kpf1 h5 27. Kg1 g4 28. hg hg 29. f3 Фh4 30. Kd1. Второй конь спешит на помощь, но успешно противостоять лавине черных фигур ослабленный гарнизон белого короля, естественно, не может.

30... Kg5 31. Ce1 Фh2 32. d4.

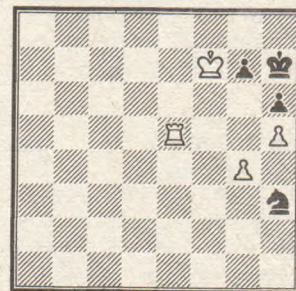


Ценой пешки подключая к защите ладью и ферзя. Но известная поговорка «Лучше поздно, чем никогда» здесь уже не имеет силы.

32... gf 33. gf Kh3! 34. Cf2. Спасения уже нет. 34... K:g1 35. dc Фh3+ 36. Kpe1. Гибельно и 36. Kp:g1 Лg8!. Следует недолгая агония. 36... K:f3+ 37. Л:f3 Ф:f3 38. Kc3 dc 39. C:c5 Лc7 40. Kd5 Л:c5 41. Ф:c5 Ф:e4+ 42. Kpf2 Лc8 43. Kc7 Фе3+. Белые сдались (0:1).

А вот финал решающей, 14-й партии.

Стейниц — Андерсен



78. Ле3! Kg5+?! (более упорно 78... Kf4) 79. Kpf8 Kph8 80. Ле7 Kh7+ 81. Kpf7 Kf6 82. Kpg6 Kg8 83. Л:g7 Kf6 84. Ла7 Kg8 85. Лh7x. 1:0

Н. КОВАЛЕВСКИЙ

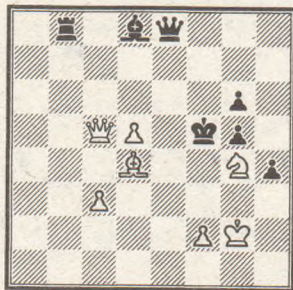
(Продолжение следует)

ВОСКРЕШЕНИЕ «ПАЛАМЕДА»

(Окончание. Начало в № 9)

Оставим без внимания принципы игры в триктрак (инородное тело в шахматном журнале) и остановимся на событии, о котором вскользь сообщает «Паламед». После двадцатилетнего отсутствия из Индии в Лондон возвратился Джон Кохрэн, в прошлом соперник Дешапеля и Лабурдоне, автор любопытного гамбита в русской партии: 1. e4 e5 2. Kf3 Kf6 3. K:e5 d6 4. K:f7!?. Возвращение Кохрэна, как сообщается в заметке, стало настоящим праздником для шахмат. И в особенности для английских, добавим мы. Ибо в 1842—1843 гг. Говард Стаунтон, ученый-шекспировед, но мало кому известный шахматист, сыграв около сотни партий с Кохрэном, необычайно усилился...

Перелистнем заметку о французском театре в разделе «Разное» (или «Смесь»), и попробуем решить одну из двух задач, которыми завершается первый номер журнала. Ее автор — проблемист **Кальви** из Модены. Требуется дать мат в три хода.



Первый ход «громкий», то есть с шахом, что для современных задач, конечно, выглядит анахронизмом. Но решение задачи изящно и неожиданно:

1. **Фf8+!!**. На взятие ферзя следует тихий ход 2. **Kf3**, и мат конем с e3 или h6 неотвратим. Если же 1... **Sf6**, то после 2. **Ф:f6+** следует 3. **Фf3X**, куда бы ни пошел черный король.

Черные могут сыграть хитрее: на первом ходу не брать белого ферзя, а путем 1... **Фf7!** попробовать отсрочить мат на один ход. Но белые и в этом случае играют 2. **Kf3!!**, и следует мат вышеуказанным способом. Поучительно использование ключевого поля f3!

Таково содержание первого номера «Паламеда». А всего в своем распоряжении мы имеем семь таких выпусков, или номеров, переплетенных под одну обложку. В последнем но-

мере объявлено, что этим выпуском завершается первый том.

Следует задержать внимание на оформлении, технических особенностях. В «Паламеди» текст шахматной партии воспроизводился в так называемой описательной нотации (кое-где пользуются ею и сейчас). Например, ход белого слона с поля f1 на поле b5 в такой нотации передается следующим образом: королевский слон белых идет на пятое поле своего ферзевого коня. Диаграммы выглядели и вовсе странно: на черно-белых полях, вместо привычных нам символов-фигурок — первые буквы названия фигур соответствующего цвета. Несмотря на то, что уже в пятом номере журнала воспроизведена современная нам диаграмма, к тому времени уже изобретенная англичанами, французы упорно продолжали держаться за старинку. Потом они приняли новшество, правда, с небольшой оговоркой. Вместо епископской митры с крестом, символизирующей слона (англичане именуют нашего слона епископом), на французских диаграммах изображена печальная рожица в колпаке с кисточкой — слон у французов не что иное, как шут, паяц.

Возвратимся к содержанию других выпусков «Паламеда». Иногда в журнале попадаются просто курьезные материалы. Например, в начале четвертого номера некто Жюль Пеллетан с полной серьезностью, используя научную терминологию, подвергает исследованию голову Лабурдоне с точки зрения френолога (помните, у Лермонтова: «Вернер... стриг волосы под гребенку, и нервовности его черепа, обнаженные таким образом, поразили бы френолога странным сплетением противоположных наклонностей»). Для своего исследования мсье Пеллетану пришлось разделить голову Лабурдоне на 12 участков...

Чисто шахматное содержание «Паламеда» неравноценно. Наиболее интересны теоретические материалы: разработка Кохрэна в шотландском гамбите 1. e4 e5 2. Kf3 Kc6 3. d4 ed 4. Sc4 Sb4+ 5. c3 dc 6. bc Ca5 7. e5!, которой посвящено несколько номеров, анализ варианта Кизерицкого в королевском гамбите в изложении самого автора, а также анализ гамбита Муцио.

В пятом номере в заметке «Паламед» за рубежом» отмечается, что «прогресс благородной игры должен быть нашей исключительной и постоянной целью». Далее идет сообщение о том, что «молодой русский любитель майор Яниш, достойный соперник Петрова, русского Лябурдоне»,

занят в этот момент в Берлине публикацией своего трактата о началах шахматной игры, для которого сам Петров предоставил все новое, что отыскал в данном предмете. Речь идет о «Новом анализе начал шахматной игры», изданном К. Янишем в Берлине в 1842/43 гг. на французском языке. Последнее обстоятельство было особенно отмечено «Паламедом»: «Автор... вместе с эрудицией соединяет глубину исследователя, а совершенное знание языка помогает ему преодолеть все препятствия, чтобы донести свою мысль читателям... Мы полагаем за честь воспроизвести отрывок из этой книги». В пятом выпуске и был помещен анализ Яниша, посвященный русской партии, или защите Петрова, под названием: «Дебют двух королевских коней». Как известно, Яниш и позже продолжал сотрудничать в «Паламеди».

Трудно удержаться от того, чтобы не привести одну из последних партий Лабурдоне. Она публикуется во втором выпуске журнала с примечаниями Лионеля Кизерицкого, нашего земляка, который к тому времени уже перебрался из Прибалтики в Париж. Примечания эти для нынешнего искушенного читателя наивны, но вместе с тем они верно и даже трогательно передают аромат той эпохи. Поэтому мы постарались донести их до потомков во всей первоизданности, лишь чуточку оосовременив (главным образом, в смысле нотации). Для начала следует, как предписано в тексте, черным снять пешку королевского шута, то есть пешку f7 (игра идет на дачу вперед). Итак,

Уокер — Лабурдоне

Партия играна в Лондоне 5 декабря 1840 года

1. **d4**. Малоупотребительный дебют. Обычно начинают ходом королевской пешки. Однако мы далеки от того, чтобы порицать этот ход. 1... **e6**
2. **c4 d5 3. Kc3 Kf6 4. e3 c6**. Черные играют пешкой для того, чтобы избежать отступления слона, когда он будет выведен на d6, при атаке его пешкой «с».

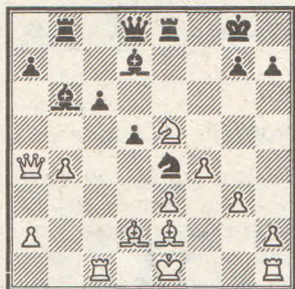
5. **Cd2 Cd6 6. f4 0-0 7. Kf3 c5**. Трудность этой позиции, где пешки образуют каре и могут быть взаимно уничтожены, заключается в большом числе вариантов, что усложняет расчет. Преимущество здесь — для более опытного игрока. Имеет смысл избегать таких позиций.

8. **Ce2**. Лучше было бы 8. **Cd3**, располагая на важной диагонали и беря на прицел пешку h7. 8... **Kc6 9. cd ed 10. Kb5 cd 11. Kb:d4**. Если белые берут слона, они теряют пешку: 11. **K:d6 de 12. K:c8 ed+** 13. **Ф:d2 Л:c8**.

11... **Ле8**. С этого хода черные становятся хозяевами положения.

12. Фb3 Сс5 13. К:c6 бс 14. Ке5. Хороший ход, препятствующий атаке противника. 14. . . Ке4 15. g3 Cd7 16. Фа4. Это перемещение ферзя заслуживает суровой критики. Располагаясь на b3, ферзь косвенным образом атаковал короля. Фактически конь е4 не был защищен, так как пешка d5 связана. Белые могли сыграть 16. Cd3, вынуждая черного коня отойти или же разменяться на слона.

16. . . Лb8 17. б4 Сб6 18. Лс1.



18. . . Л:e5! Блестящая жертва! Вот он, «старый лев, у которого есть еще грива и зубы» (выражение Лабурдоне о себе самом. — А. С.). 19. fe Фg5 20. e6. Вместо этого хода белые могли сыграть 20. Фb3. 20. . . К:d2 21. ed Ф:e3 22. Лс2 Кf3+ 23. Крd1 Фd4+ 24. Cd3. Вынужденно, иначе после-

дует немедленный мат. 24. . . Ф:d3+ 25. Крc1 Се3+ 26. Крb2 Фd4+ 27. Кра3 Cd2 28. б5 Фе3+ 29. Крb2 Ке5 30. Лd1 Се1 31. Фb3 Фе4 32. Л:d5! Очень хорошо сыграно. Достойное возмездие за 18-й ход черных.

32. . . cd 33. Лс8+ Крf7 34. d8Ф Л:c8 35. Ф:c8. Белые могли взять пешку d5 одним из своих ферзей, и при этом черные были бы вынуждены менять ферзей и стояли на проигрыш. Белые оставались с ферзем и пешкой против ладьи, коня и слона — силы примерно равные, но не нужно забывать, что фигуры черных разбросаны по доске и лишены взаимной поддержки. Теперь же черные, сделав еще несколько красивых ходов, заканчивают партию.

35. . . Кс4+ 36. Фb:c4 dc 37. Фс7+ Кре6 38. Фс8+ Кре5 39. Фс7+ Крd4 40. Ф:a7+ Крd3 41. б6 Фd4+ 42. Кра3 Сс3 43. Фс7 Са5. Белые сдались [0:1].

Журнал «Паламед» продолжал выходить до 1847 года. В нем, в частности, подробно излагались перипетии двух исторических матчей Стаунтон — Сент-Аман, проходивших в 1843 году (проиграв в Лондоне первый короткий матч с минимальным счетом +2—3=1, Стаунтон убедительно реваншировался в Париже — +11—6=4).

В феврале 1848 года редактору «Паламеда», капитану национальной гвардии, было не до шахмат. Герой баррикад, Сент-Аман после свержения монархии Бурбонов был назначен комендантом дворца Тюильри, где хранились несметные сокровища, награбленные королевской кликой у народа. Потом Сент-Аман некоторое время исполнял обязанности консула французской республики в Мексике. А как же шахматы? В декабре 1858 года в Париже, во время матча Пола Морфи с Адольфом Андерсеном, Сент-Аман, по свидетельству современников, прямо-таки обожавший юного американца, был его секундантом и сам сыграл с Морфи несколько легких партий. Умер Сент-Аман в возрасте 72 лет в результате несчастного случая.

Прикосновение к шахматной истории всегда волнует. И как не повторить сейчас вместе с последним редактором «Паламеда»: «Шахматы призваны объединять людей. Поговорим вначале на языке, понятном для всех, а дискуссию о политике и религии оставим на потом».

А. ЧЕХЛОВ

ШАХМАТНЫЕ ВЕСТИ

Москва. 64-й чемпионат столицы являлся отборочным к первенству страны. Играли 15 мастеров и один гроссмейстер (В. Антошин). Это был один из самых молодежных по возрасту чемпионатов за последние 30 лет, и он получился зрелищно интересным. Лидировавший до 11-го тура Алексей Выжманавин (у него был самый высокий рейтинг — 2506) несколько сбавил темп, и его догнал Алексей Кузьмин. Так они и финишировали вместе, набрав по 10¹/₂ очка из 15. Для Выжманавина это вторая чемпионская медаль, для Кузьмина — первая. Последующие места заняли И. Наумкин (10 очков), А. Ненашев (9), В. Козлов (8¹/₂). Все они завоевали путевки на всеюзовые отборочные турниры.

Ферзевый гамбит D43
Выжманавин — Антошин

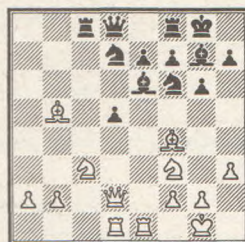
1. d4 d5 2. c4 c6 3. Кf3 Кf6 4. Кс3 е6 5. Сg5 h6 6. С:f6 Ф:f6 7. а3 dc 8. Ке5 Кd7 9. К:c4 Се7 10. g3 0-0 11. Сg2

Лd8 12. 0-0 Кb6 13. Ке5 с5 14. е3 Сf8 15. Ке4 Фf5 16. g4 Фh7.



17. g5 cd 18. Фh5 Фf5 19. Кf6+. 1:0.

Кузьмин А. — Яновский



19. Кd4 Кс5 20. Кс6 Фd7 21. б4 Ка6 22. Кb8 К:b8 23. С:d7 Кb:d7 24. Лс1, и белые выиграли (1:0).

Большим событием в жизни столицы стали матчи на 100 досках, посвященные XXVII съезду КПСС.



Матч «Спартак» — «Динамо» проходил в помещении красно-белых, которые хорошо подготовились к его проведению. Победу на финише со счетом 51:49 вырвали динамовцы, однако общий счет встреч 2:1 в пользу «Спартака».

В ЦШК СССР проходил матч «Буревестник» — «Зенит». Он принес победу студенческой сборной со счетом 51¹/₂:48¹/₂.

Б. ДОЛМАТОВСКИЙ

● Матч «Спартак» — «Динамо». На переднем плане лидеры команд АБРАМ ХАСИН и ДАВИД БРОНШТЕЙН.

ВНИМАНИЮ ШАХМАТИСТОВ

из городов и районов, расположенных на берегах реки Даугава (Западная Двина).

28 июня 1986 г. в 11.00 в Екабпилсском шахматном клубе состоится

ДЕНЬ ШАХМАТ

В программе — традиционный блицтурнир «Даугава — река дружбы»

Заявки посылать по адресу: 228200 Екабпилс, а/я 4, шахматный клуб. Справки по тел. 32619, 23539.

ПОБЕДИТЕЛИ ВСТРЕЧАЮТСЯ В РИГЕ

Завершился II чемпионат Прибалтийских республик и Белоруссии, который был посвящен 25-й годовщине журнала «Шахматы».

На финише очень результативно играл инженер-гидротехник из Вильнюса Альфонсас Купшис, и в итоге — убедительная победа. Чемпиону 34 года, 11 лет назад он закончил Литовскую сельхозакадемию. В свое время А. Купшис неплохо играл в очных соревнованиях, занимал высокие места в чемпионатах ДСО «Нямунас». Потом увлекся игрой по переписке. Купшис любит создавать сложные позиции, вести игру по всей доске, когда долгое время нельзя с уверенностью сказать, чье положение предпочтительнее. В этом турнире он сыграл много длинных партий, в которых лишь после 40 ходов чаша весов начинала клониться в его сторону.

На втором месте — ведущий специалист АСУ рижанин Айгарс Розе. Раньше он тоже успешно играл за доской, входил в юношескую команду Латвии. Решил попробовать силы в заочных соревнованиях, стартовал в прибалтийском чемпионате — и сразу успех. Айгарс в ряде партий применил редкие дебютные варианты, в которых нашел интересные идеи.

Важное значение в борьбе за призовые места имела партия Н. Лукашка с Х. Томсоном. Небольшой перевес был на стороне эстонского заочника, но в поисках путей к выигрышу он просчитался. В итоге третье место занял инженер-механик Николай Лукашок из Полоцка. Белорусский шахматист тяготеет к сложной борьбе в миттельшпиле; во всех иггранных белыми партиях он избрал староиндийское начало и немало поразил противников своим первым ходом 1. d2—d3.

Характерно, что все призеры — еще довольно моло-



● АЛЬФОНСАС КУПШИС, НИКОЛАЙ ЛУКАШОК и АЙГАРС РОЗЕ.

дые люди: А. Розе вот-вот исполнится 30 лет, двое других немного старше.

Удачный финиш позволил минчанину Владимиру Обламскому занять 4-е место, а вот Ханс Томсон из-за неудачи в последней партии вынужден был смириться с 5-м местом.

Из латвийских участников в целом неплохо выступил Илгонис Дамбитис; большего можно было ожидать от победителя первого такого турнира Айварса Скуи.

В командном зачете, главным образом благодаря результату А. Купшиса, победили литовские шахматисты — 31½ очка из 60. Белоруссия — 31 очко, Латвия — 30, Эстония — 27½.

17 февраля в Рижском народном университете шахматной культуры победителям турнира были торжественно вручены дипломы и призы. Шахматисты, два года игравшие «не видя партнера», с удовольствием воспользовались возможностью повидаться друг с другом, обсудить ход турнира.

Чемпионат Прибалтийских республик и Белоруссии стал традиционным. III турнир начнется в этом году, его проводит Эстонская комиссия заочных соревнований.

Э. ВИТОЛИНЬШ (Рига)

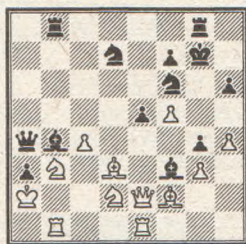
Сицилианская защита B97
Труупыльд — Купшис

1983—1985

1. e4 c5 2. Kf3 d6 3. d4 cd 4. K:d4 Kf6 5. Kc3 a6 6. Cg5 e6 7. f4 Фb6 8. Kb3 Ce7 9. Фf3 Kbd7 10. Cd3 h6 11. Фh3 Лg8 12. Ch4 g5 13. Cf2 Фc7 14. g3 b5 15. 0-0-0. Белые избирают вариант, который теория оценивает как выгодный для черных. Настоящая партия это подтверждает. 15... b4 16. Kb1 e5. Подчеркивая неудачное положение короля белых. 17. f5. Спорное решение. Центр закрылся, и атака черных на короля проходит без риска.

17... Сb7 18. Лhe1 Лc8 19. K1d2 a5 20. Kpb1 a4 21. Kc1 a3 22. Kcb3 ab 23. Kp:b2 d5 24. ed C:d5 25. Лc1 Фc6. Угрожая ходом 26... Cg2. 26. Фf1 Фа4 27. Kb1 Ла8 28. a3 Лb8 29. Кра2 ba. Точнее сразу 29... Kpf8, 30. Kd2

Kpf8 31. Фе2 Kpg7 32. Лb1 Сb4 33. h4 g4 34. c4 Cf3.



35. Фе3. Любопытен следующий вариант: 35. K:f3 gf 36. Ф:f3 C:e1 37. C:e1 Л:b3 38. Л:b3 e4 39. C:e4 K:e4 40. Ф:e4 Ф:b3+. Белые предпочли отдать вторую пешку. 35... e4 36. Сc2 C:d2. На 36... Сc5 есть ход 37. Kd4. 37. Ф:d2 Ф:c4 38. Cd4 Kph7 39. Kp:a3 Лgс8 40. Лbс1 Kb6 41. Ka5 Фа6 42. Ca4 (42. Сb3 e3) 42... K:a4 43. Л:c8 Л:c8 44. C:f6 Kb6. Белые сдались (0:1). (Примечания к/м А. Купшиса.)

Сицилианская защита B92
Дамбитис — Купшис

1983—1985

1. e4 c5 2. Kf3 d6 3. d4 cd 4. K:d4 Kf6 5. Kc3 a6 6. Ce2 e5 7. Kb3 Ce7 8. 0-0 0-0 9. Ce3 Ce6 10. a4 Kc6 11. Фd2 Лc8 12. Лfd1 Kb4 13. Cf3 Kg4. Черные решили воспользоваться возможностью получить преимущество двух слонов. В партии Местел — Спасов (Пловдив, 1983) было 13... a5 14. Лac1 h6 15. h3 b6 16. Kph2 Ke8 17. Cg4 Cg5 =.

14. C:g4 C:g4 15. f3 Ce6 16. Лac1 Фc7 17. Фf2. Спорный ход; заслуживало внимания 17. Kd5. 17... b5. Теперь белым надо играть осторожно. Например: 18. ab ab 19. K:b5 Фb8 20. Ka7 Л:c2 21. Л:c2 C:b3. 18. Сb6 Фb8 19. Ca7 Фа8 20. ab ab 21. Ла1 Фc6 22. Ka5 Фd7 23. Kb3 Cc4 24. Ce3 Фе6 25. Ла7. Перевес на стороне черных.

Здесь заманчиво выглядит 25... K:c2; например: 26. Л:e7 Ф:e7 27. Ф:c2 Ce6, и угроза 28... b4 решает; но мне не понравился вариант 26. Kd5 C:d5 27. ed Фf6 28. Cd2 Cd8 29. Лb7.

25... Лfe8 26. Kd2 d5 27. ed (27. K:c4 d4!) 27... K:d5 28. K:d5 C:d5 29. c3 b4 30. Kb1 f5 31. Ла5. Хороший ход. Белые берут под контроль поле c5, готовя размены. 31... Сb3 32. Ле1 Cf6 33. Лc5. Непоследовательно. Надо было играть 33. Сc5. Теперь же постоянно будет нуждаться в защите диагональ g1—a7.

33... Лb8 34. Kd2 Cd5 35. Фf1 Led8 36. Лc1 (36. Лb5? Cc4!) 36... Лb7 37. Фе1 bc 38. bc Лbd7 39. h3!.

39... e4!?. Специфика переписки: время игры истекает, а отдавать партию на присуждение не хочется. Приходится форсировать события.

40. fe fe 41. Фе2 Ca2 42. K:e4 Ф:e4 43. Ф:a2+ Kрh8 44. Фе2 Ле7. За пешку у черных сильное давление. Ничего не давало 44... Лd3 45. Ле1 Ле8 из-за 46. Cd4! 45. Ле1 h6 46. Фf2 Ch4!. Надо вызвать ослабление второй горизонтали. 47. g3 Cg5 48. Л:g5 hg 49. Cd2 Фb7 50. Л:e7 (50. C:g5 Л:e1+ 51. Ф:e1 Ла8!) 50... Ф:e7 51. Фе3? Фd7, и позиция белых вряд ли защитима. Здесь черным присудили победу (0:1). Вариант 52. Фd4 Фс8 53. Фе3 Ф:h3 достаточно убедителен. (Примечания к/м А. Купшиса.)

Дебют четырех коней C48
Обламский — Виксна

1983—1985

1. e4 e5 2. Kf3 Kf6 3. Kc3 Kc6 4. Cb5 Kd4 5. Ca4 Cc5 6. K:e5 0-0 7. Kd3 Cb6 8. Kf4 d5 9. d3 Cg4 10. f3 Kh5 11. K:h5 C:h5 12. K:d5 c6 13. K:b6 ab 14. Cb3 Фh4+ 15. Kpf1 K:b3 16. cb f5.



Позиция на диаграмме хорошо известна по многим дебютным справочникам. До недавнего времени считалось, что у черных за две пешки отличные атакующие возможности, однако такая оценка не была подтверждена практикой. Первым решился на эксперимент гроссмейстер ИКЧФ Я. Эстрин, сыгравший этим вариантом несколько партий по переписке, в которых он не без успеха отстаивал позицию белых.

17. Фе1 Фd8 18. Фе2 c5 19. a4 Лf7 20. Cd2 Лd7 21. ef Cf7! 22. Cc3 C:b3 23. h4! b5 24. Ле1 b4 25. Ce5. Все это известно по партии Эстрин — Каркер (финал VI первенства мира по переписке, 1968—1972), в которой после 25... C:a4 26. d4! белые сумели перехватить инициативу. Виксна применяет новинку — 25... Л:d3!?

26. Лh3!. Цель белых — укрепить своего слона на диагонали a1—h8, а ладью

15.12.1983 31.12.1985

1 2 3 4 5 6 7 8 9 10 11 12 13 14 15 16 0

1. Купшис А. Литва
2. Розе А. Латвия
3. Лукашок Н. Белоруссия
4. Обламский В. Белоруссия
5. Томсон Х. Эстония
6. Дамбитис И. Латвия
7. Мишкинис Г. Литва
8. Труупыльд А. Эстония
9. Анищенко В. Белоруссия
10. Петрайтис Г. Литва
11. Виксна Т. Латвия
12. Лаэс Ч. Эстония
13. Михалевич А. Белоруссия
14. Скуя А. Латвия
15. Талвинг Р. Эстония
16. Захаров Е. Литва

км	0	1	0	1/2	1	1	1	1	1	1	1/2	1	1	1	1	1	13
км	0	1	0	1	1	1	1/2	1	1/2	1/2	1	1	1	1/2	1	1	11
л	1	1	1	1	0	1/2	1	1/2	1/2	1/2	0	0	1	1	1	1	10
км	1/2	0	0	1	1/2	1	1/2	1/2	1/2	1	1	1/2	1	1/2	1	1	9 1/2
км	0	0	0	1/2	1	1	1	1	1	1/2	0	1/2	1/2	1	1	1	9
км	0	0	1	0	0	1	1	1	1/2	1/2	1/2	1	1	1	1	1	8 1/2
км	0	1/2	1/2	0	0	0	1	0	0	1	1	1	1	1	1	1	8
км	0	0	0	1/2	0	0	1	1	1/2	1/2	1/2	1	1	1	1	1	8
км	0	1/2	1/2	1/2	0	1/2	1	1/2	1/2	1/2	0	1/2	1	1	1	0	7
км	0	1/2	1/2	1/2	0	1/2	0	1/2	1/2	1/2	1	1	1/2	1/2	1/2	1	7
км	1/2	0	1/2	0	1/2	1/2	0	1/2	1/2	1/2	1	1	1/2	0	1	1	6 1/2
км	0	0	1	0	1	1/2	0	0	1	0	1/2	1	1	1/2	0	1	6 1/2
км	0	0	1	1/2	1/2	1/2	0	0	0	0	0	1	1	1/2	1	1	4 1/2
км	0	1/2	0	0	1/2	0	0	0	0	1/2	1/2	0	1	1	0	1	4
км	0	0	0	1/2	0	0	0	0	0	1/2	1	1/2	1/2	0	1	1	4
км	0	0	0	0	0	0	0	0	1	1/2	0	1	0	1	0	1	3 1/2

перевести на g3, вынуждая черных перейти к защите. 26... Лd2 27. Фе3. Возможно, сильнее 27. Фе4!. 27... Фd3+ 28. Ф:d3 Л:d3 29. Лg3 Лd7. Возник сложный эндшпиль, где шансы белых выше ввиду лучшего взаимодействия фигур и ненадежного положения неприятельского короля. Кроме того, черные полностью не отыграли пожертвованный материал.

30. f6 g6 31. h5 Kpf7!. Черные остроумно защищаются, совершая неочевидный рейд короля через центр на ферзевый фланг, чтобы поддержать образование проходной пешки по линии «b». 32. hg+ hg 33. Лh3 Кре6 34. a5!. Обреченная на гибель пешка вступает в борьбу, нарушая координацию черных фигур.

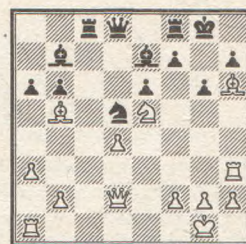
34... Kpd5 35. f4 c4!? 36. Лc1!. Неочевидный ход, преследующий цель отключить слона черных от защиты королевского фланга, в частности пешки g6, где у белых значительное преимущество. При этом надо было учесть возникающую далее форсированную игру. 36... Кре4 37. Лg3! c3 38. Ле1+ Kpd5 39. bc Cc4+ 40. Kpg1 b3 41. Л:g6!. Белые играют последовательно, увеличивая свое материальное преимущество, однако позиция остается сложной.

41... Kpc5. Грозило 42. Лd1+. 42. Cd4+ Kpb5. Недостаточно и 42... Л:d4. Позиция черных уже трудна, и белые серией точных ходов доводят свой перевес до победы. 43. f7 C:f7 44. Лb6+ Kpc4 45. Ле3! Ле8 46. Лb4+ Kpd5 47. Лb5+ Kpc6 48. Лb6+ Kpd5 49. Л:e8 C:e8 50. f5! Cf7 51. Л:b3 Кре4

52. Лb5 Cd5 53. f6. Черные сдались (1:0). (Примечания к/м В. Обламского.)

Сицилианская защита B22
Обламский — Скуя А.

1983—1985



1. e4 c5 2. c3 d5 3. ed Ф:d5 4. d4 e6 5. Kf3 Kf6 6. Cd3 Ce7 7. 0-0 0-0 8. Фе2 cd 9. cd Kc6 10. Лd1. Интересно проверить на практике 10. Кс3!?, предлагая жертву пешки: 10... K:d4 11. K:d4 Ф:d4 12. Лd1, с инициативой. 10... Kb4. Испытывались здесь и другие продолжения: 10... Фh5, 10... Cd7, ведущие к сложной борьбе, однако черным следует играть аккуратно. Это подтверждает и партия из лично-командного чемпионата ЦС «Динамо» Обламский — Чургулия (Тбилиси, 1985): 10... Лd8 11. Кс3 Фh5 12. h3 Cd7 13. a3 Ce8 14. Ce3 Лас8 15. Лас1 Ка5 16. d5!.

11. Кс3 Фd8 12. Cc4. В партии Брага — Карпов (Мардель-Плата, 1982) было 12. Cb1 b6 13. Ke5 Cb7 14. a3 Kbd5=. 12... b6 13. a3 Kbd5 14. Ke5 Cb7 15. Лd3!?. Позиция требует энергичных мер, так как белые рискуют остаться с изолированной пешкой в эндшпиле. 15... Лс8 16. Лh3 g6!?. Возможно, сильнее 16... K:c3 17. bc Ce4, с неясной позицией (Мариотти — Тот, Рим, 1981).

17. Ch6 Ле8 18. K:d5. Белые вовремя определяют позицию в центре. Если сразу 18. Cb5, то 18... K:c3 19. bc Фd5!, разрешая основные проблемы. 18... K:d5 19. Cb5 Лf8!?. Остроумный ответ, основанный на тактике: если 20. C:f8, то 20... Kf4!. 20. Фd2 a6.

21. Cd7!. Самый трудный ход в партии. Слон отправляется в лагерь черных, «разрезая» их позицию на две части. 21... Лс7 22. C:f8. Интересен вариант 22. K:g6?! hg 23. Cg7 Cg5 24. Ce5!, с матом, но 23... Kf4! — и у белых только вечный шах.

22... Cg5! 23. Фd1 Ф:h8 24. Фg4!. Белые не упускают игры. Главное — атака на короля! 24... Cc1!?. Ход, удивительным образом выпавший из поля зрения белых при домашнем анализе. На 24... Фе7 решало 25. K:f7 Kf4 26. Л:h7!. 25. Лf3 C:b2 26. Л:f7!. Принципиально и последовательно. Возможно было также 26. Лd1 или 26. Лf1.

26... Ф:f7. Самый сильный, однако все равно недостаточный ответ. Другие возможные варианты:

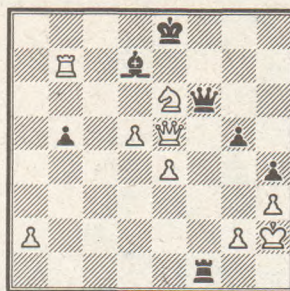
1) 26... Ф:a3 27. Лf1 Лc1 28. Л:c1 C:c1 29. Ф:e6+—; 2) 26... Фh6 27. Лd1 Лc1 28. C:e6+—; 3) 26... C:a1 27. Л:f8+ Кр:f8 28. Фf3+ Кpg7 29. Фf7+ Крh6 30. Фf8+, с матом.

27. C:e6 C:a1. Если 27... Kf6, то 28. C:f7+ Л:f7 29. Фе2!+—. 28. C:f7+ Кpg7 29. h4!. Черные сдались, так как не успевают перейти в эндшпиль с тремя легкими фигурами против ферзя (1:0). (Примечания к/м В. Обламского.)

ЛЕШЕЧКА



Андерсен — Стаунтон
Лондон, 1851 г.



№ 2. Ход белых.

1. Лb7—b8+
2. d5—d6+
3. Лb8—f8+
4. Лf8:f6+
5. Фe5:g5+
6. Фg5—g7+
7. Фg7—e7X.

- Кре8—e7
Кре7—f7
Крf7—g6
Лf1:f6
Крг6—f7
Крf7:e6

А теперь самостоятельно реши примеры № 3—14, которые взяты нами из партий разных шахматистов. Ответы будут опубликованы в одном из следующих журналов.

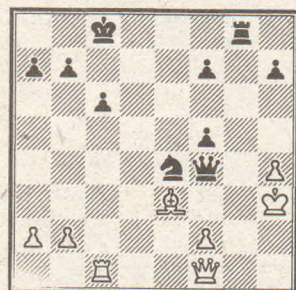
24. НЕ УБЕЖИШЬ, КОРОЛИ!

Любимое оружие многих ребят — прямая атака на короля. Что может быть приятнее мата главной вражеской фигуре?! Ведь мат — это цель шахматной борьбы, это победа.

Сегодня предлагаем тебе потренироваться в подобных атаках. Нападающая сторона объявляет королевской особе несколько шахов, последний из которых оказывается смертельным для Их Величества.

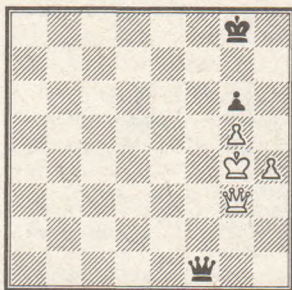
Король в одиночку обычно не в состоянии защитить себя. Поэтому старайся по возможности не давать ему передышки, чтобы не подоспели королю на помощь другие фигуры. Преследуй короля настойчивее, ищи шахи, которые больше ограничивают убегающего короля. При этом иногда требуется пожертвовать какую-либо из своих фигур. Будь изобретательным! Случается, что на алтарь атаки приносят в жертву даже ферзя. Ничего не жалко во имя главной цели — лишь бы был мат!

Вот посмотри, как были проведены мастерами две матовые атаки.

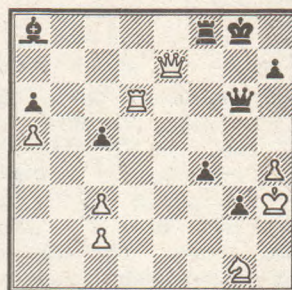


№ 1. Ход черных.

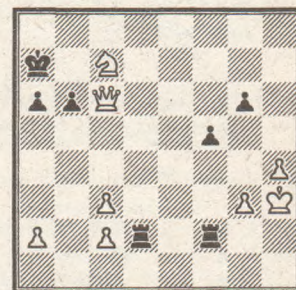
1. ... Лg8—g3+!
2. Крh3—h2 ...
- Если 2. f2:g3, то 2... Фf4:g3х.
- 2... Фf4:h4+
3. Фf1—h3 Фh4:h3X.



№ 3. Ход черных.
Мат в 1 ход.



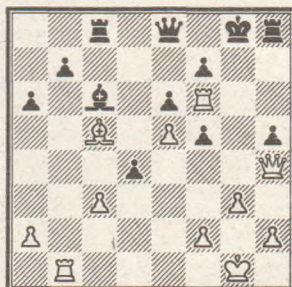
№ 4. Ход черных.
Мат в 1 ход.



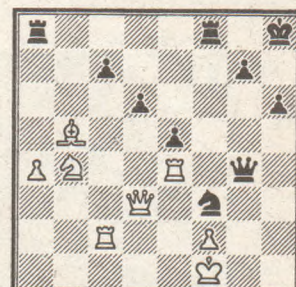
№ 5. Ход белых.
Мат в 1 ход.



№ 6. Ход белых.
Мат в 2 хода.



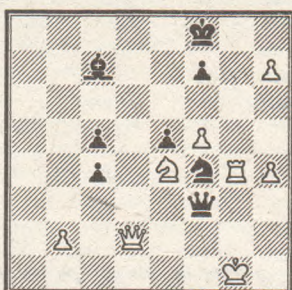
№ 7. Ход белых.
Мат в 2 хода.



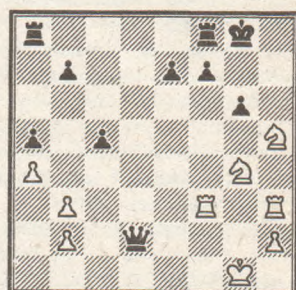
№ 8. Ход черных.
Мат в 2 хода.



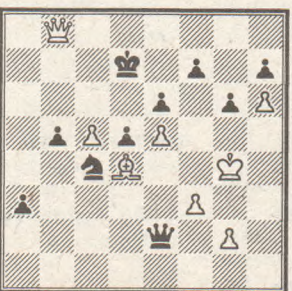
№ 9. Ход черных.
Мат в 2 хода.



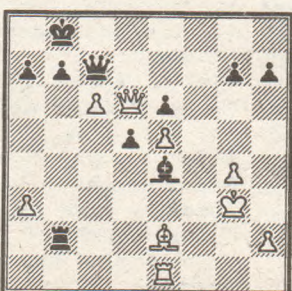
№ 10. Ход белых.
Мат в 3 хода.



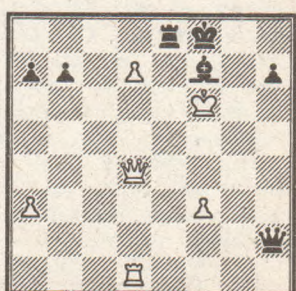
№ 11. Ход белых.
Мат в 3 хода.



№ 12. Ход белых.
Мат в 3 хода.



№ 13. Ход белых.
Мат в 3 хода.



№ 14. Ход черных.
Мат в 4 хода.

задачи

РЕЗУЛЬТАТЫ КОНКУРСА СОСТАВЛЕНИЯ ДВУХХОДОВОК ЗА 1985 ГОД

В конкурсе участвовали 26 авторов с 25 задачами. Из-за дефектов исключаются № 2297 (А. Бойтманис) — нерешаемость и № 2341 (А. Василенко) — дуаль в тематическом варианте 1. Фс7 Кс6 2. К:с6 и Ф:б6. К сожалению, приходится отметить, что среди остальных двухходовок нет задачи, которая бы особо выделялась, поэтому надо признать, что средний уровень конкурса ниже, чем в предыдущие годы.

Отличия присуждаются следующим задачам.

I приз — № 2343, А. Лобусов. Автор логически улучшил свою двухходовку Крh1, Фh5, Ле1, Лg7, Кf5, Kg3, пп. с5, d2, d5 — Крf4, Фа6, Кс3, Кd7; 1. с6? Фе2!, 1. d3? Фf6!; 1. d4!, отмеченную I призом в конкурсе журнала «Мат» в 1981 году. Две новые фазы существенно расширяют содержание задачи и вносят новые нюансы — выбор игры со своеобразной белой коррекцией. Не достигнув цели, перекрывая линии действия черного ферзя слонем и пешкой, белые корректируют игру, закрывая эти линии ферзем. На прежние опровержения черным ферзем следуют неожиданные маты по линии, оставленной черными. Просто, логично и убедительно.

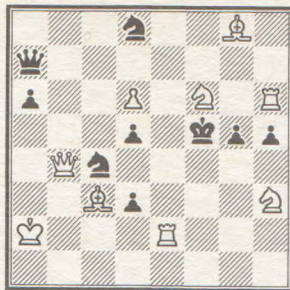
II приз — № 2331, В. Вавилов. Простыми средствами на основе фокальной темы осуществлен синтез тем Домбровскиса и Рухлиса.

III приз — № 2312, Г. Марковский. Используя оригинальную реверсивную полубатарею, где один вектор заменен блокированием свободного поля, автор реализовал синтез ряда тем: псевдо-ле Гранд, Салазара, Банного, Загоруйко. К сожалению, нет той логичности и простоты, которыми отличаются задачи, отмеченные выше.

1-й почетный отзыв — № 2298, В. Ерохин. Обратная форма темы Домбровскиса с «формой Стокки» в неплохой конструкции с хорошим вступительным ходом.

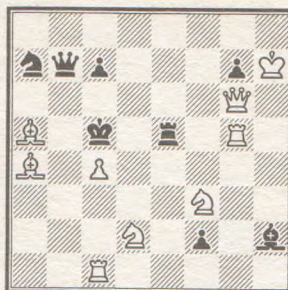
2-й почетный отзыв — № 2299, В. Попов. Трудный синтез тем ле Гранд и Салазара в двух фазах. Конструкция не совсем удачна.

№ 2343. А. ЛОБУСОВ
I приз



Мат в 2 хода. 1. Фb7!

№ 2331. В. ВАВИЛОВ
II приз



Мат в 2 хода 1. Фd3!

№ 2312. Г. МАРКОВСКИЙ
III приз



Мат в 2 хода. 1. Кf3!

3-й почетный отзыв — № 2308, Ю. Антонов. Полностью используя возможности выбранного механизма, автор дополнил усложненную тему Банного переменной тактических моментов. Хорош вступительный ход.

4-й почетный отзыв — № 2335, В. Чепижный. Перемена игры и функций ходов с темой Домбровскиса в форме защит.

5-й почетный отзыв — № 2296, Е. Пермяков. Синтез тем ле Гранд и Салазара в трех фазах. Неудачно опровержение ложного следа.

6-й почетный отзыв — № 2332, М. Павлов. Тема Сушкова с часто обрабатывавшейся тактической основой разделения угроз и матов — освобождением поля для черного короля.

Похвальные отзывы (на равных).

№ 4/19, А. Домбровскис и В. Ерохин. Тема Домбровскиса в двух вариантах со своеобразной основой — взятием на проходе в одном из них.

№ 2333, Р. Федорович (с черной пешкой на d6). Синтез тем Мари и Загоруйко. К сожалению, перемена матов во второй и третьей фазах условная.

№ 2342, В. Арчаков. Своеобразная перемена функций ходов с белой коррекцией.

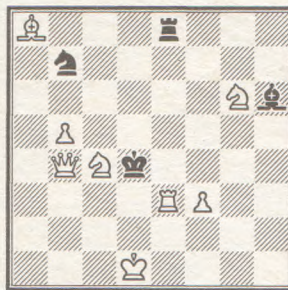
№ 2307, В. Шаньшин и С. Махно. Обратная форма темы Домбровскиса с переменной матов в уже использованном механизме.

№ 2309, В. Карпов. Перемена игры и функций ходов.

Судья конкурса И. КУЛИС

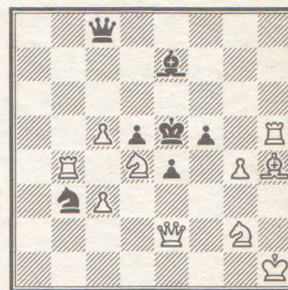
ЗАДАЧИ ГОДОВОГО КОНКУРСА

№ 2350. Я. РОССОМАХО
Ленинград



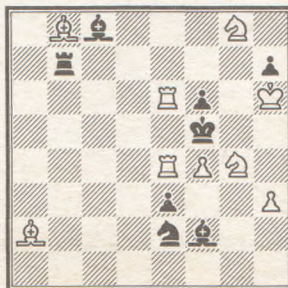
Мат в 2 хода

№ 2351. А. ВАСИЛЕНКО
и В. ШАНЬШИН
Киев—Ош



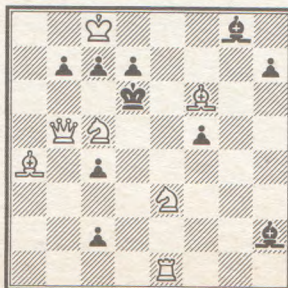
Мат в 2 хода

№ 2352. В. УСТЬЯНЦЕВ
и В. ПОПОВ
Куйбышев



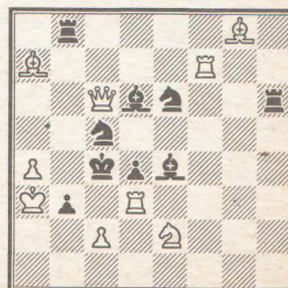
Мат в 2 хода

№ 2353. В. ШАНЬШИН
Ош



Мат в 2 хода

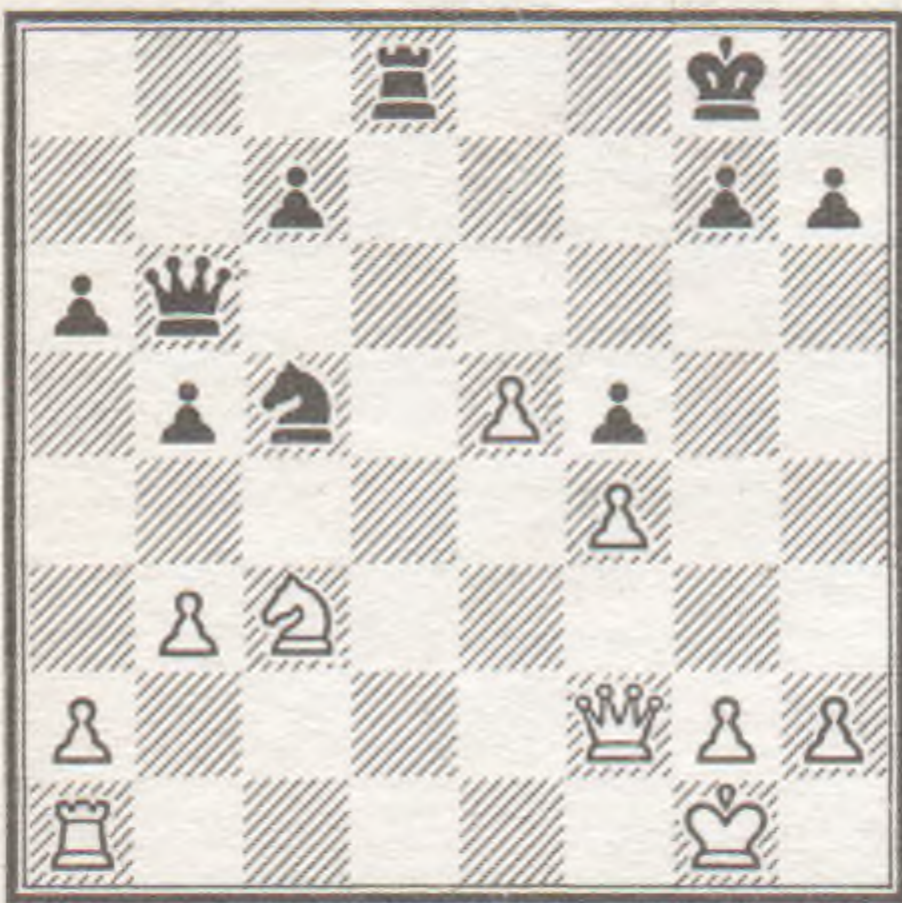
№ 2354. В. ЛУКЬЯНОВ
Хмельницкий



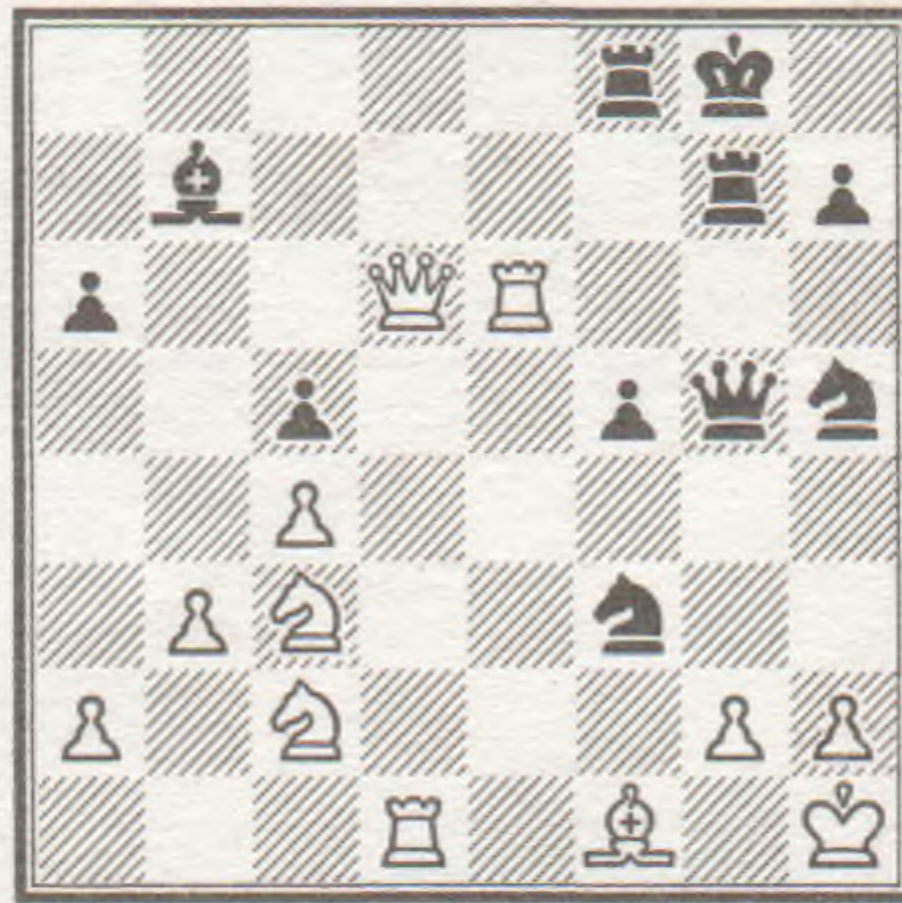
Мат в 2 хода

Найдите лучшее продолжение, не передвигая фигур

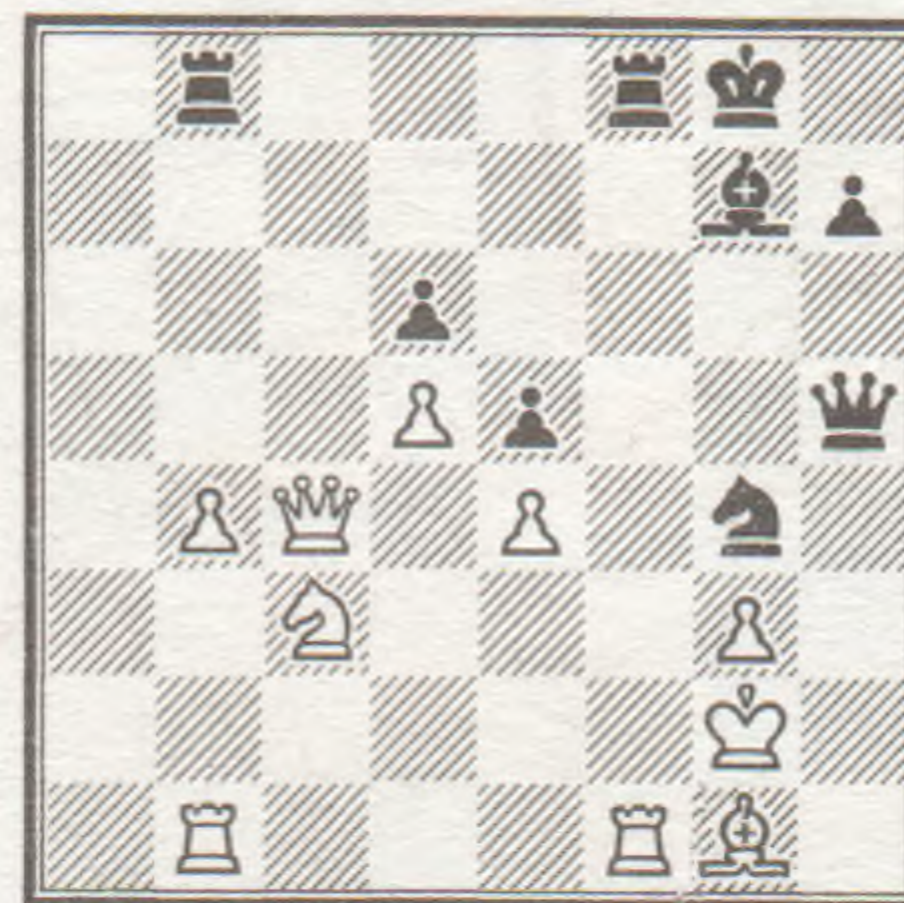
ШИРОВОВСКИХ — ПЕРЕПЕЛЮК
По переписке, 1982—1983



УСТИНОВ — ШТЕЙН
Москва, 1965



РАКИЧ — СТАНЕВ
София, 1967



ПОПОВ — МИЛЕВ
София, 1957



АТЛАС — МОЧАЛОВ
Минск, 1985



РЕШЕНИЯ ПОЗИЦИЙ № 9/1986

Браун — Хей. 1... Л:е1+! (1... Ке2+? 2. Л:е2 Л:е2 3. Фh6 +—; в партии было 1... Фа5?!) 2. Л:е1 Ке2+ 3. Л:е2 Фb1+, и мат в 2 хода.

Донченко — Бангиев. 1... Л:с5! 2. bc Лh3+ 3. Кrg1 Лg3 4. Крf1 Л:g2 5. Л:a2 d3! 6. Ла1 Лh2. Белые сдались [0:1].

Литинская — Крамлинг. 1... e4! 2. Kd4 C:d4! 3. ed K:d4 4. Фc3 (4. Фb1 K:e2+ 5. Л:e2 C:c4 —+) 4... K:e2+ 5. Л:e2 Л:c4, и белые сдались [0:1]. На 6. Фа5 следует 6... Л:c1 7. C:c1 Ф:d1+.

Сейраван — Тимман. 1... Ce4! 2. Фb5 Фc8! (с угрозами 3... Cc6 и 3... Фh3) 3. bc Фh3 4. Ce3 Леb8 5. c6 Л:b5 6. cb Kg4 7. Лfb1 C:f3 8. ef K:h2. Белые сдались [0:1].

Гуськов — Базунов. 1. Фh6! Ф:d4+ 2. Лf2 Лg8 3. Ле8!, и мат на g7. В партии белые прошли мимо этой возможности.

Выжманавин — Зиятдинов. 1. Фf6+! Л:f6 2. ef+ Кpd8 3. Лg8 Ce8 4. Л:f8 Фа5 5. Ch5, и белые выиграли [1:0].

Собура — Вода. 1. Л:h7! Кр:h7 2. Фh5+ Кpg8 3. C:g6 Ле7 4. Фh7+ Крf8 5. Лf1+. Черные сдались [1:0].

Александрия — Ву Минцень. 1. Фh1! Фd3+ 2. Кра1 Лf6 (2... Лh8 3. C:h8 +—; 2... Л:f2 3. Фh5x) 3. Фh5+ Кpg7 4. Ф:g5+ Крf8 5. Л:f6+, и белые выиграли [1:0].

А. Хильдебранд. 1. Cd7+! Крс7 2. C:e6 Крс6 3. Cd7+! Крс7 4. Сb5 Крс8 (или 4... e5 5. Са6 e4 6. Сb7 e3 7. Са6 +—) 5. Са6+ Крс7 6. Сb7 e5 7. Са6 e4 8. Сb7 e3 9. Са6, и белые выигрывают (+—).

В. Шинкман. 1. Фc7!.

ЗАМЕЧАНИЯ, УТОЧНЕНИЯ, УСИЛЕНИЯ, ОПОВЕРЖЕНИЯ

Читатель **Н. Кулик** (Запорожье) удивлен, почему белые сдались в партии **Попов — Емельяненко** («Ш» № 3/1986) в ответ на 1... Kb6!. Ведь после 2. Кpg5 K:a4 3. Кpg6 c3 4. Кр:g7 c2 5. h6, по мнению читателя, партия должна закончиться вничью...

Увы, черные форсированно побеждают: 5... c1Ф 6. h7 Фc7+ 7. Кpg8 Фc8+! 8. Кpg7 Фg4+ 9. Крf7 Ф:h4 10. Кpg7 Фg5+ 11. Крh8 Kb6 12. a4 Kd7 13. a5 Ke5 14. a6 Kf7x.



В первых четырех позициях ход черных.

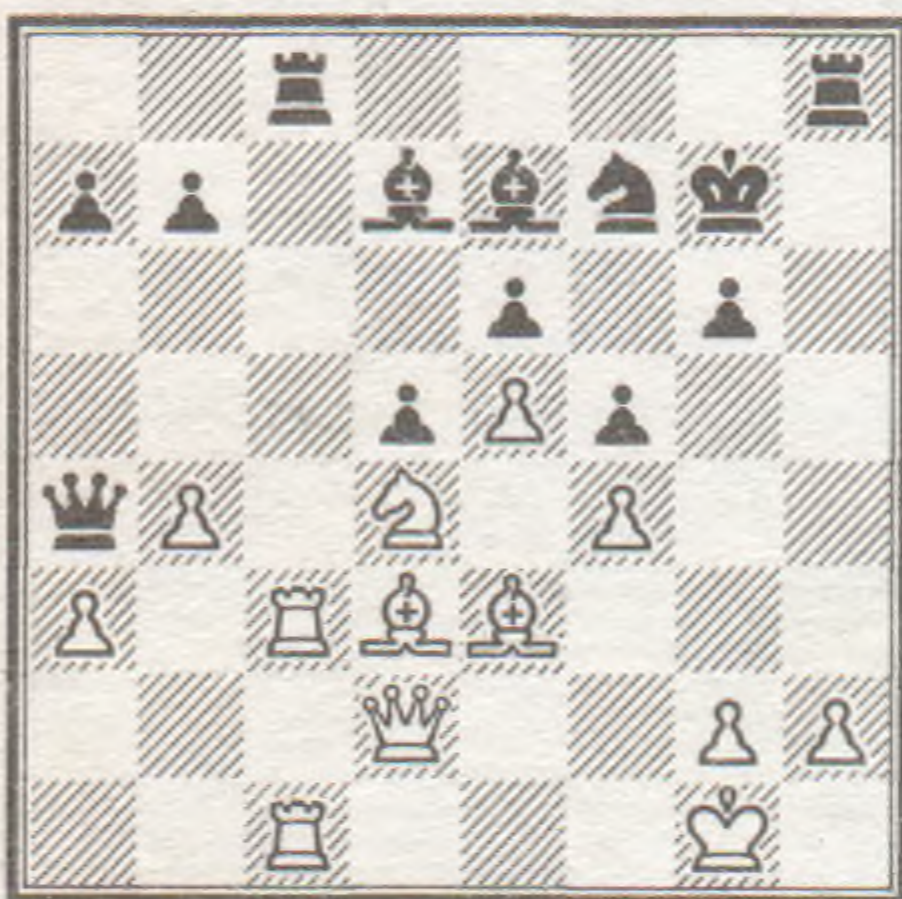
В остальных — ход белых.

Ответы в следующем номере.

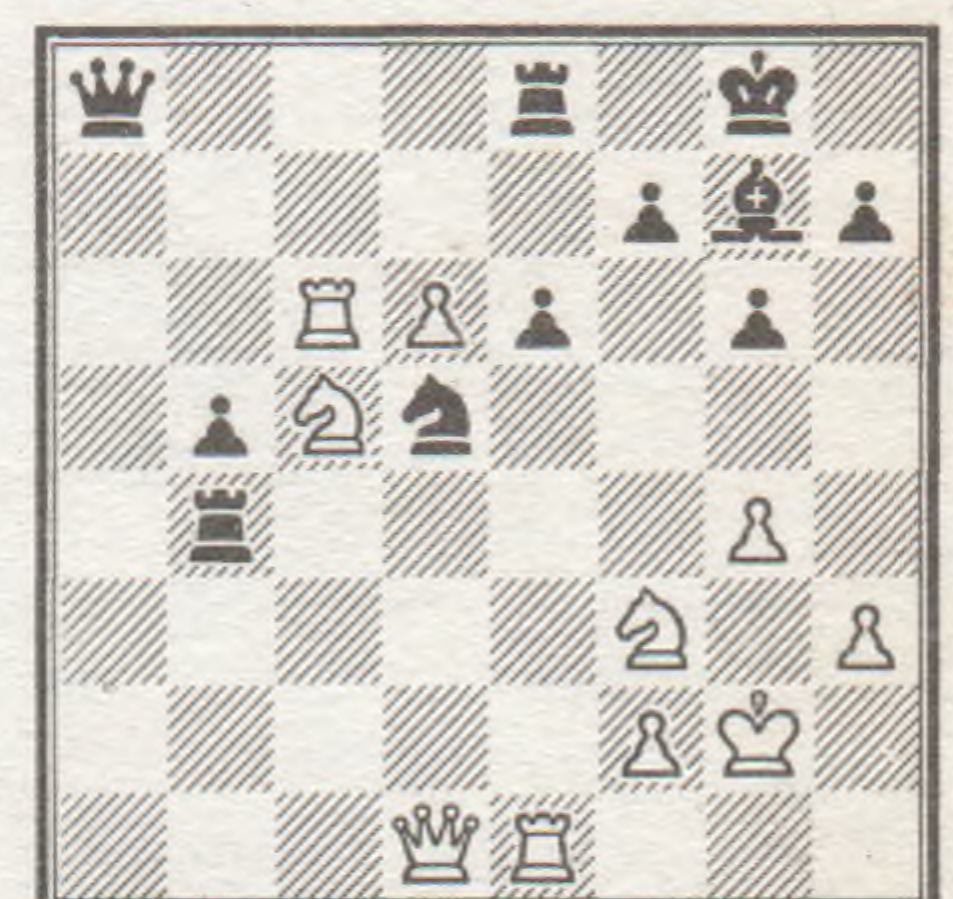
ВАХЛЬС — БЬЯРНАСОН
Мальме, 1985/1986



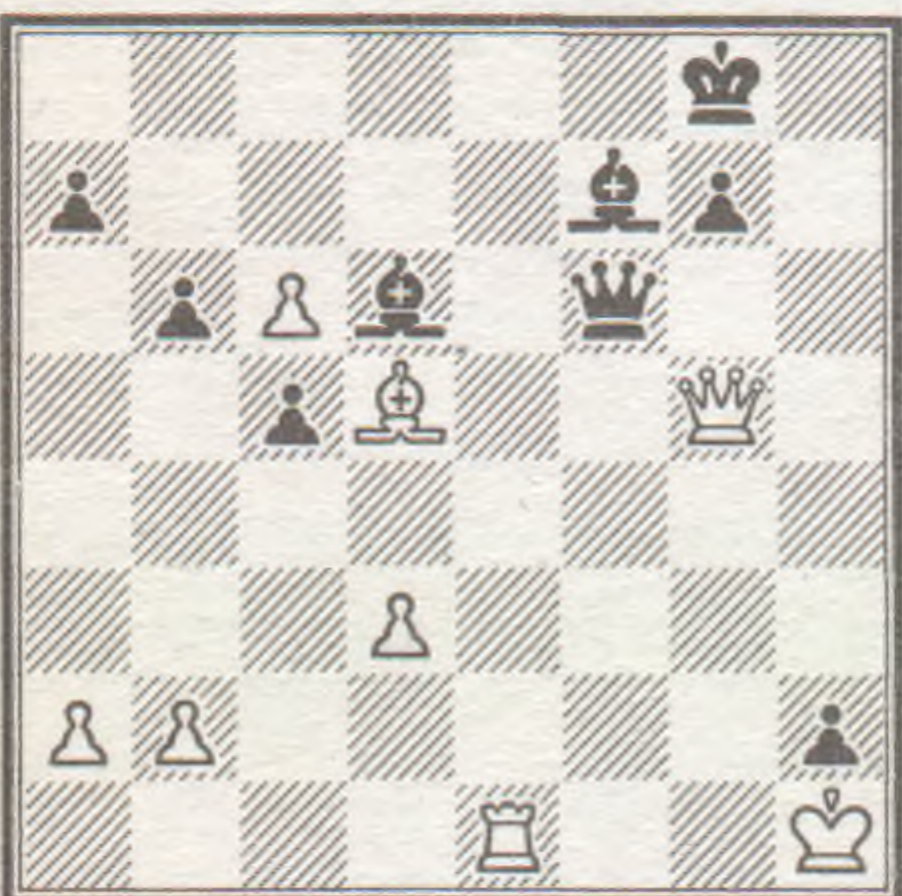
СМИРИН — ШЕРЕШЕВСКИЙ
Минск, 1985



СОКОЛОВ АЛ. — НОВОЖИЛОВ
Ленинград, 1986



АНИЩЕНКО — НЕПЕНИН
По переписке, 1984—1986



Ю. СЕЛЯВКИН
1985



Мат в 7 ходов