

Апрель, 2004  
№4 (97)

СОВЕТЫ ДОМАШНИМ  
МАСТЕРАМ И МАСТЕРИЦАМ

# ДЕЛАЕМ САМИ

Подписные индексы:  
63246 (кат. «Пресса России»),  
35730 (кат. агентства «Роспечать»).

## Толока

МИР МАСТЕРСТВА

### Так рождается сказка...



Танцующие разноцветные лошади, устремленные вдаль жар-птицы, изящные, разных оттенков хрустальные цветы, величаво возвышающиеся ветки папоротника... Смотришь на все это и кажется, будто попал в сказочное царство. Но это всего лишь один из уголков выставки мастера-художника по мелкой стеклопластике Аркадия Потаповича Новика, на которой я недавно побывал в г. Борисове.

Аркадий Потапович — профессиональный художник. Закончил

Ленинградское художественное училище имени Н. Рериха, потом была учеба на факультете художественной керамики и стекла в Государственной технической академии имени Мухиной. Оттачивал свое мастерство 13 лет на Ленинградском комбинате прикладного искусства, изготавливая из стекла вазы, различные сервизы и сувенирные изделия. Его работы подкупают изящностью, самобытностью исполнения.

Продолжение  
на стр. 4-5.

**Сегодня  
в номере:**

**Рыхлитель  
почвы**

— стр. 3

**«Стеклянная»  
сказка**

— стр. 4-5

**Западня  
для крота**

— стр. 7

**Дециметровая  
антенна**

— стр. 9

**Культиватор  
для  
мотоблока**

— стр. 10

**Обшивка дома  
вагонкой**

— стр. 14-15

**Колодец  
из покрышек**

— стр. 19

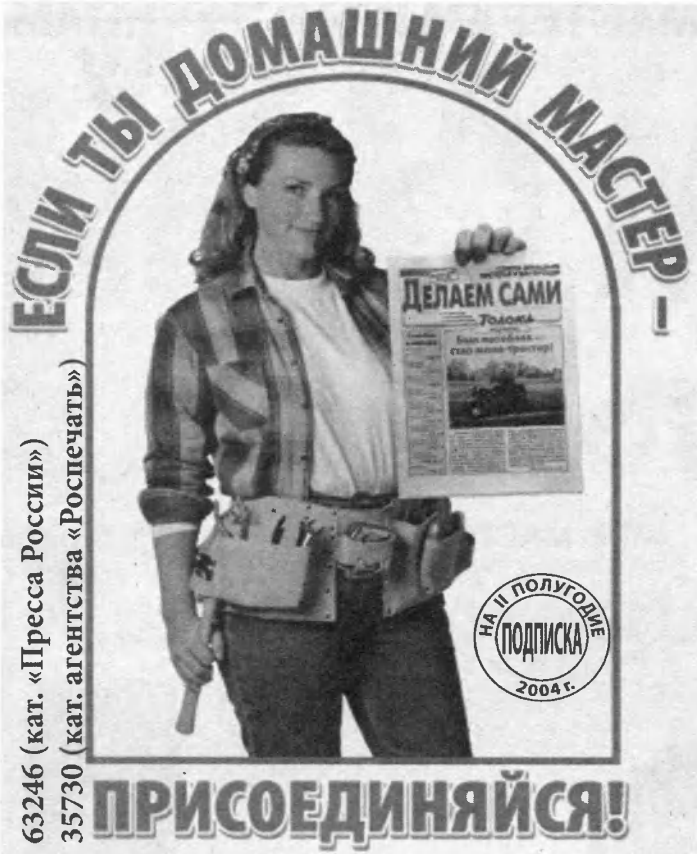
**Пруд... в кадке**

— стр. 20

**Самодельный  
светильник**

— стр. 22

**ЕСЛИ ТЫ ДОМАШНИЙ МАСТЕР!**



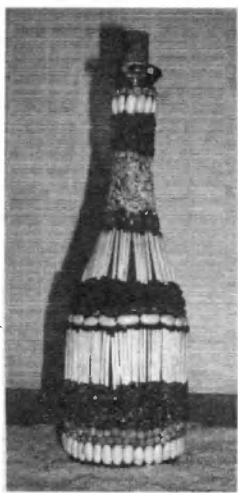
63246 (кат. «Пресса России») 35730 (кат. агентства «Роспечать»)

**ПРИСОЕДИНЯЙСЯ!**

## Маленькие шедевры

Как-то раз мой сынишка, уже устроившись в кровати, вдруг вспомнил, что их воспитательница еще на прошлой неделе дала всем детям задание: принести в детский сад поделку из природных материалов. А завтра — последний срок! Глядя на расстроенное личико сына, я пообещала что-нибудь придумать. Но где, скажите, на ночь глядя, взять природные материалы в центре города?

И тут возникла спасительная мысль: горох, фасоль, рис, гречка — чем не природные материалы? Оставалось только придумать, что из них можно сделать. Под руку попала жестяная баночка из-под кофе. Позаимствовав у мужа клей «Момент», я приступила к творчеству. Сверху и снизу банки сделала бордюр из



фасолинок, в промежутках между ними приклеила горошины, сверху покрыла их бесцветным лаком для ногтей. Получился очень даже симпатичный стаканчик для карандашей.

Это занятие оказалось настолько увлекательным, что я оформила подобным образом еще несколько баночек и бутылок — они заметно украсили нашу кухню.

Рис, гречку, горошинки перца, фасоль, горох, спички, бумажный шпагат можно наклеивать по заранее придуманному узору, но даже обычные полоски вдоль или поперек смотрятся неплохо. Попробуйте — и удивите близких и друзей своими шедеврами.

*Светлана ПАРФЕНОВА,  
г. Смоленск.  
Фото автора.*

## ЗАЦЕПИЛО!

# Семья трудом крепка!

Просто замечательно, что вы придумали такой конкурс, как «Мастеровитая семейка». В наше непростое время, когда над всем верх взяли деньги, когда многие родители не думают о детях, о нашем будущем поколении, вы подумали о самом главном — как сплотить семью. А семья будет крепка только в том случае, если все будут заняты каким-то общим делом, если малышам будет привито трудолюбие.

У нас в Волосовском районе в начале 90-х проводился праздник семейного творчества. Я и мои дети принимали в нем участие и даже заняли 1-е место, получив подарки. Вы бы видели глаза детей! Они так старались, столько поделок подготовили и в этот момент были так счастливы! Семейные конкурсы очень нужны, и я надеюсь, что вашу идею под-

держат многие родители и их дети. А еще считаю, что не нужно публиковать одни фотографии работ, без описания. Газета — не выставка, а прежде всего — учитель. И девиз у нее, по-моему, должен быть такой: «Умеешь сам — научи других».

*Тамара КАПРАЛОВА,  
п/о Торосово  
Ленинградской обл.*

**От редакции.** Хотя автор указала в своем письме, что оно не для публикации, мы все-таки решили его напечатать. Во-первых, потому что тоже уверены: мастеровитые семьи у нас есть. Хотелось бы, чтобы они показали себя, а заодно подали пример другим. Во вторых, мы согласны с Тамарой Петровной: газета должна учить. Но ведь иногда достаточно посмотреть на то, что сделали другие, чтобы «загореться» какой-то идеей.

Как вы считаете, уважаемые читатели?

## СПРАШИВАЛИ? ОТВЕЧАЕМ!

### Из чего построить дом?

Мы купили заброшенный дачный участок без домика, так что, когда приезжаем туда, сидим на скамейке под деревом. Дорогой дом построить — нет ни средств, ни навыков. Нам удалось только заложить фундамент, а что и как делать дальше? Помогите советом. Очень уж хочется перебраться под крышу.

*ПАТКИНА З.Н., г. Смоленск.*

#### От редакции.

Ответы на эти и другие вопросы, касающиеся дачного строительства, а также дизайна садового участка, вы найдете в нашей брошюре «**ОБУСТРОЙСТВО ДАЧИ**». О том, как заказать эту и другие, не менее полезные выпуски серии «Мастерская на дому», читайте на стр. 15.

## КТО ПОДСКАЖЕТ?

На дворе XXI век, а у нас в школе до сих пор звонки на урок или перемену включает баба Шура. Неужто никто не удосужился придумать простое и удобное устройство для автоматического включения школьных звонков? Может быть, кто-то из умельцев знает, как его сделать?

*ИСАКОВ Валерий Николаевич,  
357217 Ставропольский край, Минераловодский р-н,  
п. Кумской, ул. Советской Армии, д.16.*

# Автоматика качает воду

Данная установка безотказно работает 6 лет. Имеется скважина, у которой забор воды составляет 50-60 литров в час.

Для автоматического включения насоса типа «Малыш» используем тринисторный регулятор, который позволяет включать насос при накоплении воды, не допуская работы в сухом режиме, а также для поддержания уровня воды в накопительном баке.

## Работа схемы:

Вода в накопительном баке ниже датчика E2. Реле K1 отключено, контакт K1.1 подготавливает схему включения реле K2. Вода в скважине достигла уровня датчика E3. В этот момент на управляющем электроде тринистора VS2 появляется открывающее напряжение. Он открывается, и срабатывает K2. Kontakтами K2.1 он параллельно подключает датчик E4 и K2.2, включает насос, который начинает откачивать воду из скважины. Через некоторое время уровень воды опустится ниже датчика E4, и открывающее напряжение с управляющего электрода будет снято.

После этого в ближайший момент перехода через «ноль» сетевого напряжения тринистор закроется, отключив насос. Далее следует накопление воды до уровня E3, и цикл повторяется.

При заполнении накопительного бака до датчика E1 схема включения насоса K2 будет обесточена через нормально замкнутые контакты K1.1. Схема поддержания уровня воды в баке

работает аналогично.

Датчики E1 и E2 накопительного бака представляют собой пластины или стержни из нержавеющей стали (электрод нержавеющей для сварки), укрепленные на держателе из изолированного материала с малой степенью поглоще-

ния влаги (эбонит, полиэтилен, фторопласт, резина и другие). Резервуар также желательно изготовить из нержавеющей материала. При использовании бака из электропроводящего материала требуется третий электрод масса.

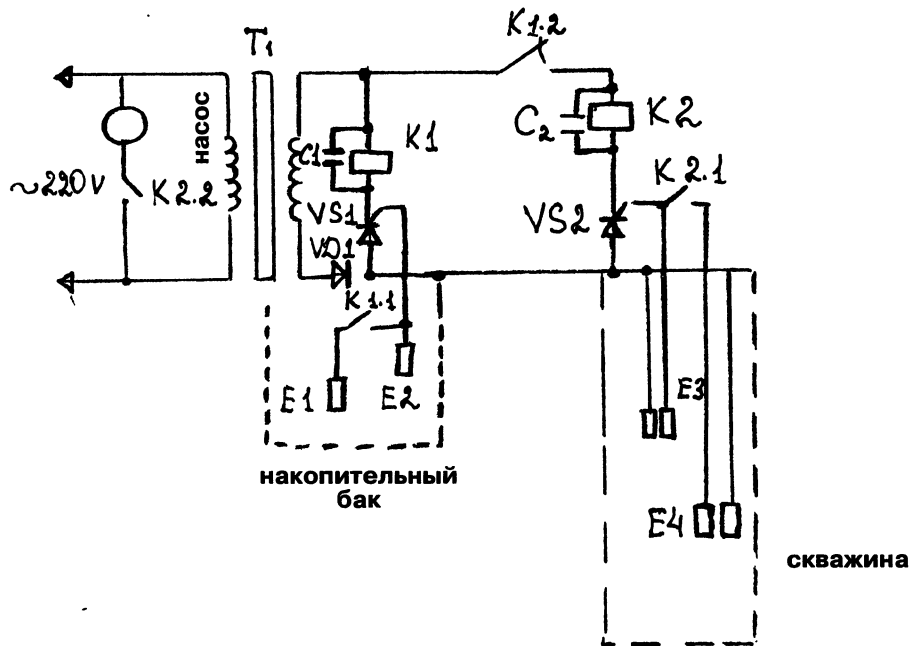
Датчики E3 и E4 выполнены из стержней диаметром 4 мм, длиной 100 мм и клемника КМ-1-10. Датчики крепят к шлангу или шнуру подвески насоса. Датчик E4 — на 50-60 мм выше насоса. Датчик E3 — на 150-200 мм ниже верхнего

уровня воды в скважине (колодце).

В схеме используются следующие детали:

- трансформатор 15-20 Вт с напряжением вторичной обмотки 24 В;
- тринистор VS1 VS2 КУ 201 с любым буквенным индексом;
- VD3 — Д226 Б;
- реле РП 21 на постоянное напряжение 24 В;
- можно использовать МКУ-48 — 24 В
- С1 С2 10-50 мкФх50 В.

Андрей ЧИСТОВ,  
п/о Старая Вичуга  
Ивановской обл.



# Где копать колодец

Возьмите равные части серы, негашеной извести, медного купороса (примерно по 50-60 граммов каждого вещества) и все тщательно измельчите. Смесь засыпьте в сухой глазурированный горшок и положите сверху комок обезжиренной овечьей шерсти (промытой в мыльном порошке и тщательно просушенной). Горшок прикройте глазурированной крышкой и тщательно взвесьте. В сухую погоду закопайте его в

землю на глубину полметра в том месте, где хотите рыть колодец. Через сутки извлеките горшок и вновь взвесьте. Чем больше увеличится вес горшка, тем ближе к поверхности залегают грунтовые воды.

И другой способ. С рамкой в руке пройдите по участку из конца в конец. Как только она повернется — стоп! Здесь надо поставить колышек. Но это не все. Продолжайте путь параллельными маршрутами и найдите другие места с

той же реакцией. Линия, соединяющая все точки «реагирования», укажет направление водной жилы. Ширина ее равна расстоянию от первого колышка до следующей линии, перпендикулярной направлению потока. Глубину залегания воды попробуйте определить, задав мысленно вопрос: «Есть ли подо мной вода на глубине четырех метров?» Если нет воды — рамки, которые нужно держать в руках, будут неподвижны. Повторите воп-

рос, увеличивая глубину. В определенный момент рамки сойдутся.

Практически любой человек может сделать такие Г-образные рамки. Надо взять металлическую вязальную спицу и перегнуть ее под углом 90 градусов на расстоянии 12-15 см от конца. Вставить ее в гильзу, например, от шариковой ручки. Лучше иметь под рукой две такие рамки.

Николай ИВАНОВ,  
пос. Редчино  
Смоленской обл.



# Так рождается

(Начало на стр. 1)

Родом Аркадий Потапович из деревни Большие Литвиновичи Гомельской области, живя в Санкт-Петербурге, он все равно скучал по родной Беларуси. Сначала временно приехал работать в г. Борисов, где есть завод художественного стекла и комбинат прикладного искусства, а с 1984 года переехал сюда навсегда. Здесь творчество Аркадия Потаповича достигло наивысшего расцвета, свидетельство чему — его очередная выставка, на которой сотни его работ. Многие из них объединены в сказочные композиции. Такие, например, как «Танцующие лошади», «Подводное царство», «Крес-

тьянское подворье», «Лесной уголок» и другие, завораживающие своей изумительной, очаровательной непосредственностью. Примечательно, что все это сделано художником-мастером в домашних условиях.

— За двадцать лет проживания в Борисове, — рассказывает Аркадий Потапович, — несмотря на ходатайство Республиканского союза художников, членом которого являюсь, Министерства культуры республики, личные обращения в местные органы власти, так и не удалось добиться помещения под мастерскую. Вот и приходится творить на дому.

Живет Аркадий Потапович в небольшой однокомнатной квартире с женой и двумя детьми, мастерской ему служит кухня в шесть квадратных метров.

— Для расплавления стекла, — делится секретами мастер, — нужна высокая температура. Знакомый токарь помог сделать специальную газовую горелку (типа паяльной лампы), которая состоит из металлического цилиндра с продольным отверсти-

Вот такие, как живые, ромашки, тюльпаны, другие цветы — прекрасное украшение для любого уголка дома, квартиры. Они могут стать лучшим подарком для родных и близких людей.



Очаровательный попугай «Потя».



О чем задумался, слоненок?

## КОНКУРС «МАСТЕРОВИТАЯ СЕМЕЙКА»



В каждом доме живет Домовой — мы в это верим. А чтобы он был добрым, устраиваем раз в год 11 февраля в его честь праздник. Приглашаем к себе в гости две семьи самых близких друзей. Сладкий стол для детей — обязательно свежеспеченный пирог, фрукты, печенье, конфеты. Отдельно накрываем стол для взрослых, стараясь удивить их чем-то необычным. Из блюд обязательно должны быть холодец, горчица, острые закуски — Домовой это любит.

Гости, приходя в дом, одаривают деньгами нашу Матрешку-копилку. Обычно мы с дочкой делаем ее сами и ставим на стол вместе с мешочками для Домового, которые потом дарим каждой семье.

Мешочки украшаем поделками из теста, бисера, ниток. Сначала в центре мешочка пришиваем салфетку-

## День

скатерть. На ней клеим «Момент» приклеиваем миниатюрные батон, баранки, вазочку и Домовенка, сделанных из теста. Для этого муку смешиваем с солью 1:1 и разбавляем водой. После выпечки поделки покрываем олифой. Цветы для вазочки делаем из бисера. В левом нижнем углу мешочка пришиваем веник, сделанный из ниток, а к нему — 3 небольших луковички. Рядом можно приклеить фантик от конфеты в свернутом виде. В левом верхнем углу пришиваем стручки красного горького перца. Домовенка приклеиваем на конвертик, пришитый в правом нижнем углу мешочка. Туда можно спрятать конфету или другие приятные мелочи. Сложив подарки для Домового в мешо-

# сказка...

ем внутри, крышки с вентилями от газосварочного резака и регулятора пламени. Горелка прикреплена к столешнице стола. Газ к горелке подведен от кухонной газовой плиты, а воздух, необходимый для улучшения сгорания газа и получения температуры пламени до 800-900 градусов, нагнетает установленный под столом компрессор заводского производства, ранее используемый для покраски машин. В качестве сырья можно использовать различное бытовое стекло, но на его плавку, художественную обработку требуется много времени. Лучше работать со специальными заводскими заготовками, разными по цвету, диаметру, другим параметрам.

Аркадий Потапович ездит за сырьем на известные российские хрустальные заводы, а иногда заготовки ему привозит старший сын Дмитрий, который живет в России и, как отец, занимается стеклопластиком.

Основной

рабочий инструмент мастера — пинцет, ножницы и лопаточка из графита. Прежде, чем приступить к работе с расплавленным стеклом, в помещении нужно включить оконный вентилятор, устроить сквозняк.

... Я с восхищением наблюдал, как, ловко манипулируя нехитрыми инструментами, Аркадий Потапович превращал разогретые стеклянные палочки-заготовки в луговые цветы, чудо-игрушки с присущим им трогательным обаянием, которые, как и сотни предыдущих, займут достойное место в коллекции мастера.

*Николай КОМЛЕВ,  
г. Борисов Минской обл.  
Фото автора  
и Геннадия КАРЧЕВСКОГО.*



Улыбка бегемота.



Нежные кувшинки, длинноклювые цапли, плавающие жучки — это лишь частичка представленного в сказочной композиции «На реке» животного и растительного мира, воплощенного мастером в стекле.



Стадо диких кабанов вышло на завтрак полакомиться своим любимым блюдом — молодыми желудями.

# Домового

чек, сверху завязываем его красивым шнурком (тоже самодельным).

В этот день обязательно устраиваем игры, конкурсы. Призы для этого тоже готовим своими руками (грелки для заварника, прихватки, поделки из теста). В этот день у входной двери вешаем веник. Он висит целый год — до следующего праздника. Если в доме побывал недобрый человек, нужно отместить этим веником от дверей. А если хотите, чтобы к вам пришли до-

брые гости, заметите через порог в дом.

Целый год храним и мешочек с гостинцами для нашего Домового. В нем — стручки острого перца, зубки чеснока, 3 головки лука, испеченный из теста с солью батон, булочки, баранки. И еще. Если вы прожили в доме 7 лет, на праздник Домового поставьте в пирог 7 свечек — пусть их задуют дети. На стену можно повесить игрушку — Домового, сшитого из меха.

На прощанье детям мож-



но подарить по цветному шарик.

Если вам удалось удивить и порадовать гостей в этот день, ваш дом целый

год будет охранять добрый Домовой.

*Елена АФАНАСЬЕВА,  
г. Волгоград.  
Фото автора.*

# Как оборудовать домашнюю столярню

Мне 13 лет, и с газетой я познакомился совсем недавно. Интересуюсь столярным делом. Расскажите, пожалуйста, как правильно обустроить домашнюю столярню?

Сергей РЕМИЗОВ,  
с. Богородское Ярославской обл.

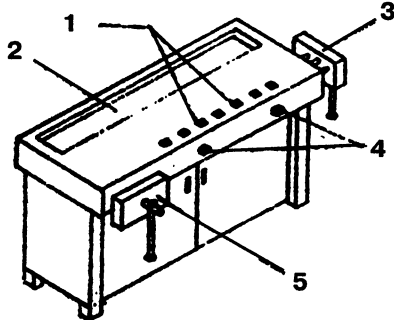


Рис. 1. Общий вид верстака. 1 — гнезда для колков. 2 — лоток для инструмента. 3 — боковая зажимная коробка. 4 — упоры для досок. 5 — передняя зажимная коробка.

В мастерской прежде всего необходимы столярный верстак и стелды для хранения инструментов, заготовок и различных поделок. Основная часть верстака — рабочая крышка с передней и боковой зажимными коробками, которыми закрепляют обрабатываемые детали во время работы (рис. 1). Длина крышки должна быть равна 1100-1300 мм (рис. 1). Правильность выбора высоты столярного верстака определяют так: ладонь опущенной руки работающего должна свободно располагаться на верстаке.

Переднюю зажимную коробку располагают на длинной стороне крышки верстака слева от работающего и пользуются ею главным образом при продольной распиловке.

Боковую зажимную коробку устанавливают справа по короткой стороне крышки верстака и применяют при строгании досок, поперечной распиловке.

Рабочая поверхность зажимных коробок должна иметь длину не менее 250 мм, ширину 90-120 мм. Расстояние раздвижения коробок — не менее 110 мм. Для оборудования верстака лучше использовать зажимные коробки с винтами и рукоятками из металла. Диаметр винта 20-25 мм. Чтобы зажимные коробки постоянно находились в горизонтальном положении, к рабочей поверхности коробок крепят две направляющие. Соответственно для направляющих в крышке верстака делают отверстия.

На крышке верстака по длинной стороне с отступом от края в 30-50 мм и интервалом в 100 мм размещают гнезда для колков размером 20x20 мм или диаметром 20 мм. Деревянные колки служат в качестве упора для зажима деталей при строгании. Кроме них, на боковой поверхности крышки со стороны работающего необходимо сделать специальные упоры, которые нужны, когда строгают кромки досок. Упоры могут быть выдвижными или съемными. Ширина упора не менее 30, высота — 15 мм.

Комплект инструментов, которыми приходится чаще всего пользоваться, включает полуфуганок, одинарные рубанки, шерхебель, лучковую пилу, стамески, угольник, рейсмус, столярный молоток, киянку, отвертки, долота, клещи, ножовку, шило, рашпиль, напильники. Ими удобно и быстро мож-

но работать, если они вместе с заготовками сосредоточены на рабочем месте. Наиболее целесообразно под крышкой верстака предусмотреть шкафчик с переставной полкой. Верхнее отделение шкафа лучше использовать для хранения крупногабаритных столярных инструментов. Более мелкие инструменты (рашпиль, угольник, стамески) можно хранить в подвесных шкафчиках или на специальных стендах.

Стенд с перфорацией представляет собой ровную плоскость с равномерно нанесенными на ней отверстиями диаметром 3-5 мм через каждые 50 мм по его длине и высоте. В отверстия вставляют металлические штыри или крючки и на них укладывают (вешают) инструменты.

Для стенда с рейками готовят деревянный щит. Рейки крепят так, чтобы между щитом и каждой рейкой образовался зазор. Зазоры служат для вертикального размещения инструментов. На нижней рейке обычно хранят крупные инструменты, а на верхней — мелкие. Размеры зазоров должны быть равны толщине или высоте инструментов.

Для мелкого инструмента готовят стенды из дерматина, кожи, брезента с накладными карманами. Закончив работу, их можно сложить и убрать в шкаф.

Распространен и другой вид верстака, состоящий из подверстанья и крышки (рис. 2). Крышка верстака, имеющая толщину 70-80 мм, соединена по торцам с обвязкой из прочных брусьев. Под крышкой размещается лоток для инструмента и материала. Ширина верстака около 600 мм, длина — 1700-1800 мм. Изготавливают верстаки и с крышкой длиной около 1200 мм.

Более простым является верстак без коробки (рис. 3). Его передние и боковые тиски одинаковы. Они состоят из подвижной металлической или деревянной щеки и толстой доски, снабженной ходовыми брусками или направляющими железными болтами.

На вертикальной стенке верстака размещают тот инструмент, который всегда должен быть под рукой, а выше, на полке — столярный инструмент, которым пользуются реже.

Оборудовать рабочее место для домашней столярки можно в лоджии, сарае, подвале, гараже.

Иван МАКАРЕВИЧ,  
техник-строитель,  
г. Минск.

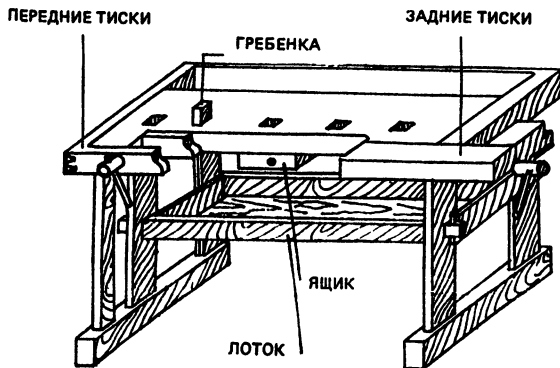


Рис. 2. Верстак с лотком для инструмента.

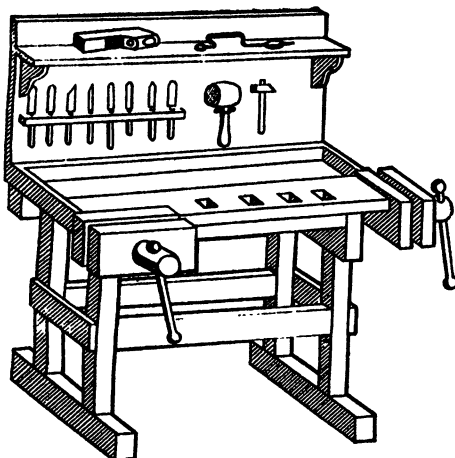


Рис. 3. Верстак без коробки.

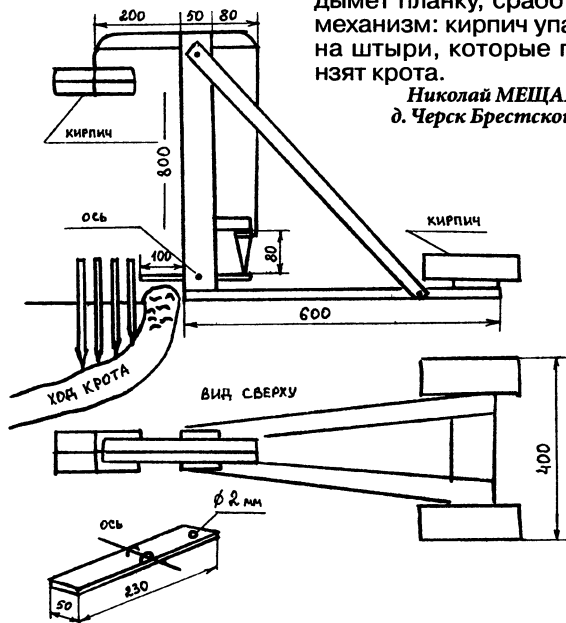
## НЕ ДЛЯ СЛАБОНЕРВНЫХ!

# Западня для крота

Если вам на участке досаждают кроты, предлагаю воспользоваться вот такой ловушкой. Я сделал ее из досок, реек и брусков. Размеры могут быть произвольными, главное — кротовку нужно ставить по оси тоннеля (хода) крота. Обычно утром он роет свежее бугорки. Нужно разгрести землю в этом месте и определить направление хода. Прямо над тоннелем воткнуть в землю остро заточенные штыри длиной 20 см (я использовал сварочные электроды  $\varnothing 4$  мм, распиленные пополам) с таким расче-

том, чтобы они не доходили до тоннеля на 2,5-3 см — острия не должны мешать животному при движении. Поставить кротовку нужно так, чтобы один конец планки приходился точно по центру отверстия в бугорке. Норку крота засыпать землей по самую планку, после чего «зарядить» кротовку: на противоположном конце планки установить фиксатор с идущей от него капроновой нитью или леской, на которой подвешен кирпич. Планку над норкой нужно сделать очень легкую. Когда крот начнет выталкивать землю и подымет планку, сработает механизм: кирпич упадет на штыри, которые пронзят крота.

Николай МЕЩАНОВ,  
д. Черск Брестской обл.



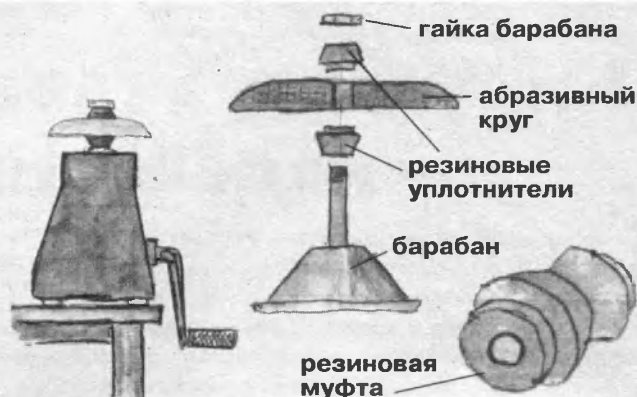
## ХИТРОСТИ САМОДЕЛКИНА

# Точило из молочного сепаратора

Старые ручные сепараторы нынче забыты. Однако я нашел им свое применение — сделал из такого сепаратора точило. Для этого на барабан надел резиновое кольцо-уплотнитель, поверх него — абразивный круг, затем — второе резиновое кольцо и закрутил гай-

ку. Уплотнители сделал из резиновой муфты рулевой тяги, которую разрезал пополам. Крайние выступы муфты как раз входят в отверстия абразивного круга. Установил точило на столе в гараже — удобная вещь получилась!

Айдар АХМАТХАНОВ,  
с. Новая Беденьга  
Ульяновской обл.



## Полезные советы

Если на стенах погреба появилась плесень, прежде всего просушите их. Затем 1 часть салициловой кислоты растворите в 2-х частях уайт-спирита и добавьте в раствор немного

воды. Обработайте этим раствором пятна плесени.

Если в погребе завелись мыши — посыпьте на пол и полки сушеную ромашку. Если же они прогрызли ходы, засыпьте в них ромашку, битое стекло и замажьте глиной или цементом.

Виктор КРЫЛОВ,  
г. Сосновый Бор  
Ленинградской обл.

## А Я ДЕЛАЮ ТАК

В доме часто накапливаются различные металлические банки из-под продуктов, а также стеклянная тара, не подлежащая возврату в торговлю. Обычно все это выбрасывают с мусором, я же поступаю иначе: ненужную тару собираю и отвожу в гараж. Впоследствии использую ее при закладке фундамента: укладываю рядами с зазором 4-5 см битую тару так, что-

бы она не касалась опалубки, и заливаю бетоном. В результате получается ячеистый бетон. По прочности он не уступает монолиту с наполнением из камней. Такой способ возведения фундамента дает большую экономию цемента, к тому же, кладка не промерзает, бетон на морозе не «рвет». Используя бросовые мате-

риалы, я не загрязняю окружающую среду.

Вообще-то у меня на даче «безотходное производство»: все, что гниет, идет в компостную яму; все, что горит — на топку печей. У меня их четыре — плита с лежанкой, камин-печь, «буржуйка» и печь в бане. Все, что не гниет и не горит, закладываю в фундаменты

возводимых построек. Из различных обрезков досок и брусков мастерю домики для птиц (их у меня на участке 60 штук). Обрезаю деревья и кустарники, хворост вяжу в пучки и после тоже использую как дрова — высушенные ветки и сучья дают хороший жар.

Евгений РУМЯНЦЕВ,  
г. Барань Витебской обл.

## В хозяйстве все пригодится!



**Друзья!**  
Итоги конкурса  
**«Калитка —  
двора улыбка»**  
будут подведены  
в майском номере  
газеты.

## Жилище моряка видать издалека!

Я — бывший моряк за-гранплавания, но вот уже 20 лет как на суше, работаю в лесничестве. Увлекаюсь резьбой по дереву, скульптурой, веду кружок в сельской школе. Прочитал в газете про конкурс и решил тоже поучаствовать. На приз не претендую, но одно могу сказать — делал свою калитку с душой.

*Сергей МОРОЗОВ,  
д. Батино Калужской обл.  
Фото автора.*



## Красивая, а главное — надежная

Такая калитка установлена у меня на даче. Высота дверного проема — 2 м, ширина 0,8 м. Стойки выполнены из уголка 75x75, сваренного в профиль «квадрат». Они соединены между собой двумя поперечинами. Верхняя приварена с выступами влево и вправо на 15 см. Она же служит для болтового сочленения с конструкцией крыши. Нижняя поперечина приварена между стойками на уровне

земли и является порогом. Стойки заглублены в землю на 80 см каждая.

Крыша выполнена поэлементно: стропила, сваренные в треугольники — 3 шт., фронтоны — 2 шт. Два листа металла для крыши (сверху они накрыты угольником 50x50) обрамлены уголком 25x25. Орнамент крыши выполнен из кровельного железа и закреплен на стропилах и фронтонах 3-миллиметровыми болтами. В других местах для крепления использованы болты диаметром 4-6 мм.

Дверь выполнена из уголка 50x50 рамкой сварной конструкции. В эту рамку приварены: сверху — лист обшивки, а листовая сетка с отверстиями  $d 20$  мм — внизу. Это дает возможность наблюдать присутствие человека по ту сторону калитки. Дверь навешена на специально выточенные для этой цели петли, на ней установлен замок с защелкой под ключ, а также почтовый ящик со стороны двора. Он защищен от попадания внутрь влаги, а застекленная дверца ящика позволяет издалека заметить в нем почтовую корреспонденцию.

*Владимир ЛУКЬЯНЧИК,  
г. Минск.  
Фото из семейного архива автора.*



## Просто и удобно

Я по профессии — сварщик, поэтому калитку сделал металлическую. Рама сварена из профильной трубы 50x25 мм, завитки и скрутки — из полосы 25x5 мм. Цветки вырезаны из оцинкованного железа толщиной 0,5 мм. Стебельки цветов — из проволоки  $d 6$  мм. Пики отлиты из алюминия, в них нарезана резьба на 16 мм. Навернуты пики на штыри  $d 16$  мм, приваренные сверху к раме калитки. Сама калитка навешена на столбы  $d 74$  мм. Арка сделана из трубы 3/4 дюйма. На калитке установлены звонок и фонарь.

Все просто и вместе с тем удобно.

*Владимир ГРИШИН,  
п. Верховье Орловской обл.  
Фото автора.*





## САМ СЕБЕ МАСТЕР

## Телевизионная антенна

Расскажите, пожалуйста, на страницах газеты, как в домашних условиях сделать дециметровую телевизионную антенну.

Владимир СОКОЛЕНКО,  
с. Велижанка Алтайского края.

Простую и эффективную телеантенну не сложно сделать из деревянного бруска и алюминиевой сердцевины электрического кабеля (его отходы можно найти возле новостроек). Антенна состоит из трех рамок разного размера. Для их изготовления нужно взять куски проволоки  $d$  6-10 мм и длиной 886, 746, 650 мм. Также понадобятся два отрезка телевизионного кабеля длиной 152 мм для петли и 1,5-2 мм — для подсоединения антенны к телевизору (основной).

Алюминиевая проволока хорошо гнется, поэтому изготовить квадратные рамки не составит труда.

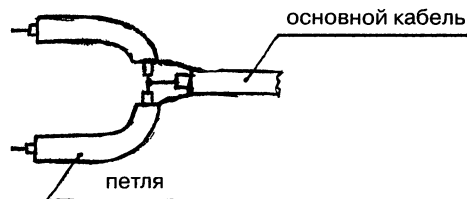
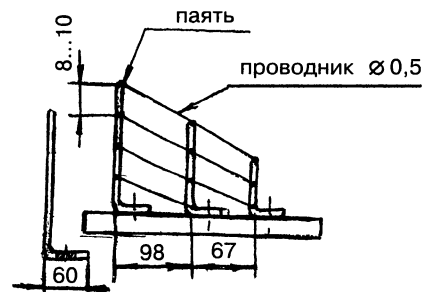
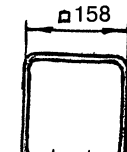
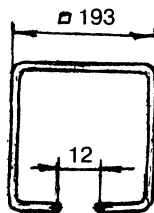
Для крепления рамок к

основанию нужно предусмотреть в них два хвостика длиной 60 мм, в которых можно просверлить отверстия под шурупы. Из кабеля длиной 152 мм сделать петлю и припаять ее к хвостикам средней рамки средним проводником.

Основной кабель (на одном конце его нужно установить штекер для гнезда телеприемника) припаять к центральной части петли как обмоткой, так и центральным проводником.

Настройка на телецентр обычная — перемещение антенны в пространстве и изменение угла поворота.

Чтобы предотвратить распылку основного кабе-



ля с петлей, его следует жестко закрепить на основании.

Усилить прием волн можно, сделав решетку из

медной или алюминиевой проволоки, как показано на рисунке.

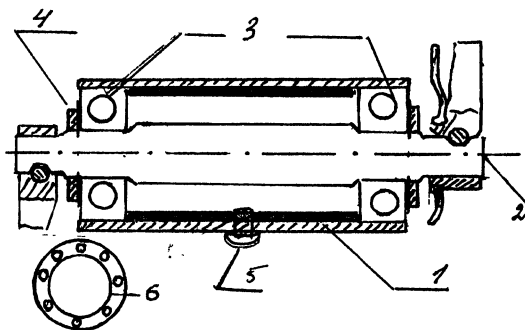
Геннадий ЖУРКИН,  
г. Гомель.

## ПОДУМАЛ...И УСОВЕРШЕНСТВОВАЛ

## Катайтесь на здоровье!

Рама этой каретки широкая, что позволяет применить автоподшипник 203 (с одной стороны крытый, чтобы не попадала грязь, с другой — открытый для смазки). Внутреннюю обойму подшипника, чтобы садился на вал, протачиваем на 1 мм. Перед проточкой в шарики можно насыпать металлические опилки — подшипник заклинит, и он не будет проворачиваться во время токарной обработки. После проточки подшипник, чтобы освободить от опилок, надо промыть в керосине. Затем, чтобы не было смещения подшипников, вытачиваем распорную трубу длиной 46 мм и диаметром 37 мм. Собираем каретку. Вставляем распорную

Увлекаюсь велоспортом около 30 лет. Проехал 45 тысяч километров. Детали низкого качества, в частности, каретку менял 3 раза. Предлагаю простую конструкцию велокаретки для велосипедов «Салют», «Урал», «Кама» Пермского велозавода.



- 1 — распорная труба
- 2 — вал
- 3 — подшипник
- 4 — гайка с шайбой (резьба левая)
- 5 — болт (для фиксации распорной трубы с велорамой)
- 6 — протачивание внутренней обоймы на 1 мм

трубу и вал. Легким покачиванием молотка одолевая на вал с обеих сторон подшипники и затягиваем гайками с накладной шайбой. В середине каретки просверливаем отверстие 15 мм в раме и одновременно в распорной трубе. Нарезаем резьбу и ставим болт для фиксации.

Владимир КОЛОМИЕЦ,  
г. Ртищево  
Саратовской обл.

## ОТ РЕДАКЦИИ.

О различных способах усовершенствования велокаретки на страницах нашей газеты рассказывалось не раз. Возможно, у кого-то есть опыт укрепления других слабых узлов велосипеда — хотелось бы узнать об этом.

ПРОВЕРЕНО В ДЕЛЕ

# Поливаем грядки

Современная промышленность выпускает разные варианты устройств для полива. Но в них, как правило, есть вращающиеся, трущиеся, качающиеся детали, которые со временем выходят из строя. А вот придуманная мной конструкция уже несколько сезонов подряд работает без какого-либо ремонта. Единственное условие: зимой ее нужно хранить в сухом помещении.

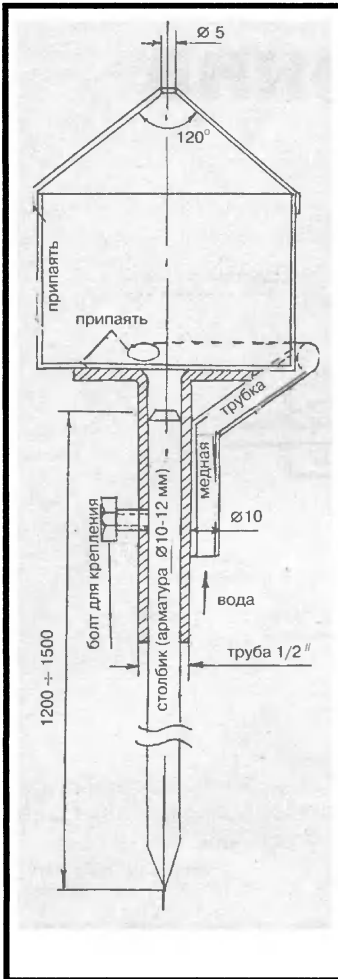
Размеры могут быть произвольными, главное — чтобы медная трубка входила в корпус поливалки по касательной и была пропаяна. Конус корпуса надо согнуть и выкроить так, чтобы угол был близок к 120 град. и отверстие выпускное — примерно  $d$  5 мм. Корпус лучше

всего изготовить из банки от сгущенного молока (металл меньше поддается коррозии и хорошо паяется). Что касается крепления остальных деталей, тут можно придумать и другие варианты.

Принцип работы: вода под напором через медную трубу попадает в кор-

пус разбрызгивателя и через выходное отверстие в виде аэрозоли выбрасывается на поливаемую поверхность в радиусе 3-5 м (в зависимости от напора воды). И даже если в водопроводе вода холодная, она прогревается, пока долетает до грунта. Можно изготовить 3-5 таких поливалок, соединить их системой резиновых шлангов и поливать весь огород одновременно.

Сергей ШЕВЧУК,  
г.Гродно.



## ИЗОБРЕТЕНИЯ УМЕЛЬЦЕВ

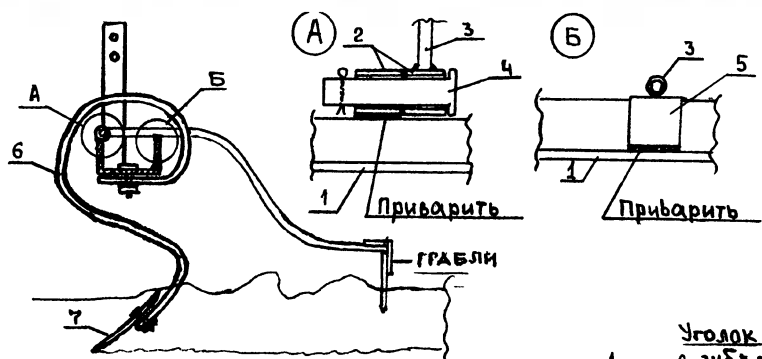
# Мой культиватор

В брошюре «Мотоблоки и другие помощники дачника» прочитал статью А. Козлова «Культиватор для мотоблока» и решил предложить читателям газеты свою конструкцию.

Кстати, основание придуманного мной культиватора можно использовать и для других сельхозорудий. Сделать его совсем просто. К уголку 75x50 приварить соединительную стойку и две опорные пластины — для съемных граблей. Вместо уголка можно использовать квадратную трубу или швеллер, но это утяжелит конструкцию.

Грабли сварить отдельно из уголка, обрезков арматуры (для зубьев) и трубки  $d$  15 мм (для рамы). По два небольших отрезка (примерно 3 см) трубки приварить к ребру уголка и концам рамы — для пальцевого соединения рамы с основанием культиватора.

Пружинные «лапы» нужно прикрепить к основанию болтами  $d$  12 мм. Отсоединив грабли и сняв 4 «лапы», на две оставшиеся вместо зубьев можно

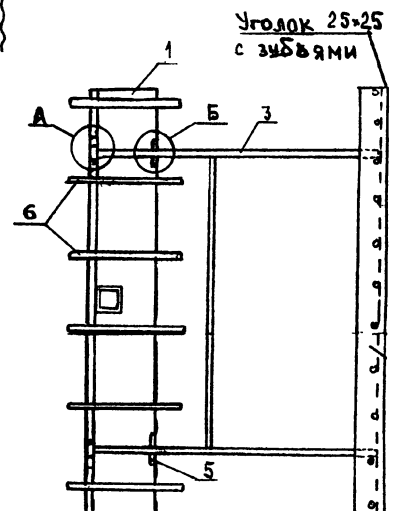


прикрепить стрельчатые «лапы» — для междурядной обработки. Или поставить окучники — если требуется окучить картофельные посадки.

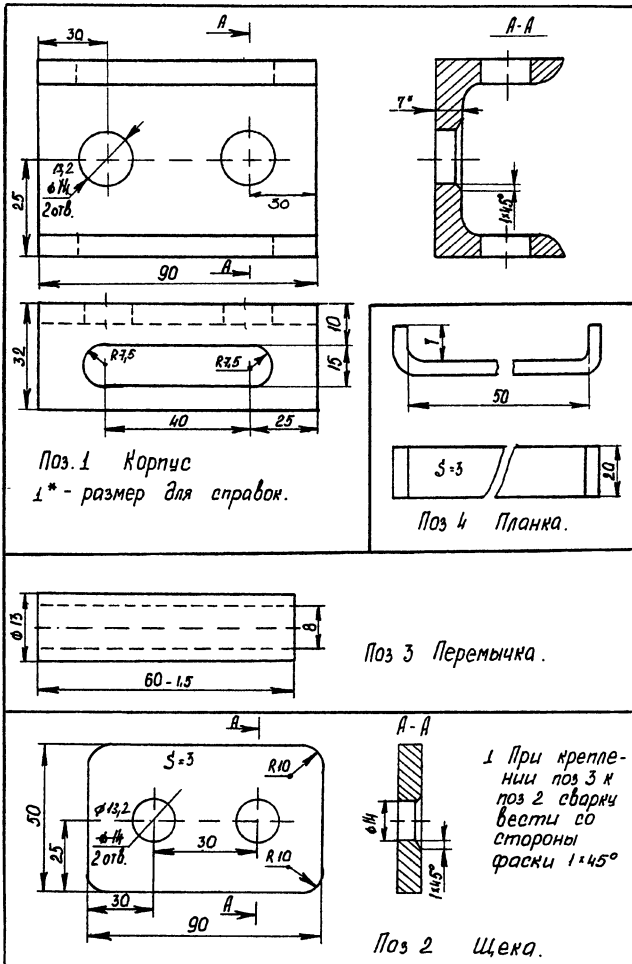
Раму граблей нужно немного выгнуть, чтобы они свободно тянулись за культиватором. При поднятии культиватора одновременно поднимаются и грабли.

Иван ЛЯГУССКИЙ,  
225710 Брестская обл., г.Пинск,  
ул. Володарского, д.1, кв.31.  
Тел. (0165) 35-42-03.

1 — основание (уголок 75x50),  
2 — отрезки 3 см  $d$  15, 3 — трубка  $d$  15 —  
рама граблей, 4 — палец со шплинтом,  
5 — опорная пластина 5x5 см, 6 — пружинная лапа культиватора, 7 — зуб культиватора.



# Такая лебедка и тонну осилит!



Это устройство предназначено для перемещения грузов до 1000 кг в различных плоскостях с использованием неподвижной опоры.

Лебедка совмещает в себе возможности рычага и ворота. Ворот лебедки образован корпусом (поз. 1), перемычками (поз. 3) и щекой (поз. 2). Рычаг — вставленная в пазы корпуса монтажная автомобильная лопатка с трубой или обычный металлический стержень, вставленный в пространство корпуса, ограниченное его стенками и планками.

Принцип работы лебедки очень прост: пропущенную между перемычками капроновую ленту закрепляют одним концом на перемещаемом грузе, другим — на подвижной опоре. Рычагом производят вращение корпуса (рис. 1), капроновая лента наматывается на перемычки, сокращает свою длину от исходной и тем самым перемещает груз.

Корпус лебедки изготовлен из швеллера № 5. В нем сверлят отверстия для перемычек, вырезают пазы для рычага (можно сверлить и доводить в размер напильником), острые кромки притупляют. Перемычки пред-

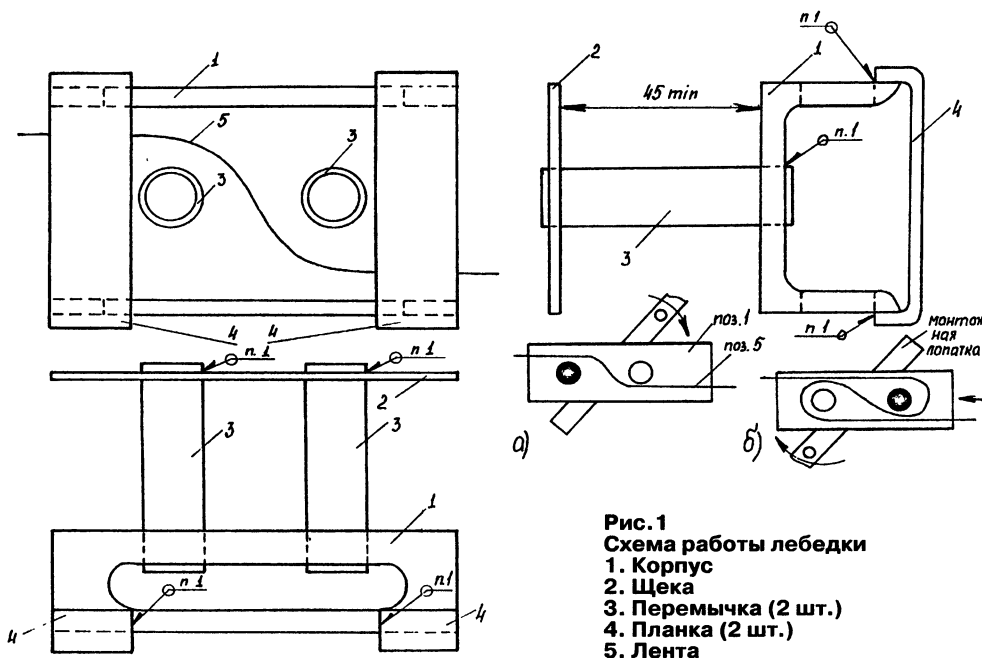
ставляют собой отрезки стальной трубы диаметром 13 мм. Щеку и планки вырезают из стального листа толщиной 3 мм. При сборке перемычки прихватывают ручной дуговой сваркой, сначала к корпусу, затем к щеке, обеспечивая перпендикулярность перемычек плоскостям щеки и корпуса. Затем производят окончательную сварку со стороны фасок. В последнюю очередь приваривают планки. Сварочные швы зачищают и всю лебедку окрашивают любой нитрокраской в 2 слоя. Если есть возможность, неплохо произвести цинковое покрытие вместо лакокрасочного.

Использовано 10 м капроновой ленты шириной 45 мм и толщиной 3 мм — такую можно купить в любом автомагазине.

Порядок работы с лебедкой показан на рис. 1. Последовательность действий, например, при вытаскивании автомобиля, следующая: один конец капроновой ленты закрепляют на буксирном крюке, другой пропускают между перемычками и прикрепляют к неподвижной опоре (ограждение, опора, вставленная под углом штыковая лопата) так, чтобы лента находилась в натянутом положении. Далее действуют согласно рис. 1. Величина перемещения груза за один прием (до заполнения пространства между щекой и корпусом) зависит от размеров поз. 1 и 2, при необходимости размеры щеки и корпуса можно увеличить. При фиксации перемещаемого груза целесообразно использовать металлическое кольцо (сваренное из 8-миллиметрового стального прутка) с внутренним диаметром 60-70 мм. Его надевают на ленту и для фиксации надвигают на рычаг лебедки.

При работе с лебедкой необходимо выполнять все меры безопасности, предусмотренные при работах с грузоподъемными механизмами.

Сергей МОЛОТКОВ,  
клуб «Русский мастеровой»,  
г. Ярославль.



# И все получится

На вопросы наших читателей отвечает ассистент кафедры технологии и оборудования сварочного производства Белорусско-Российского университета Сергей Владимирович БОЛОТОВ.

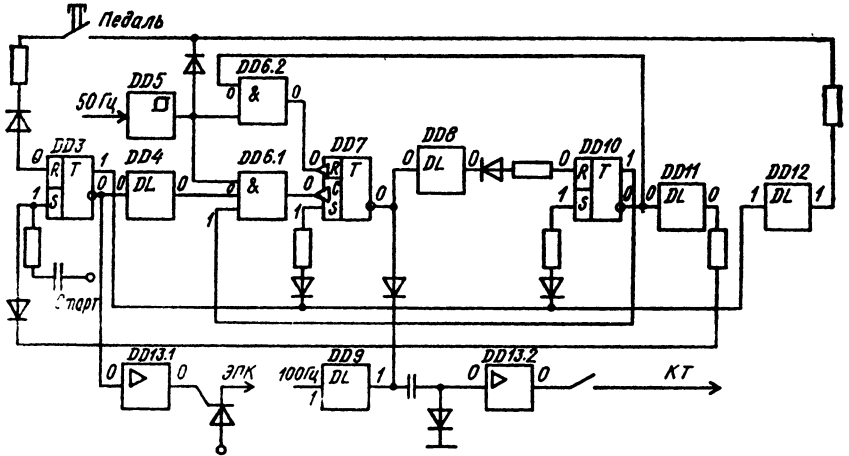
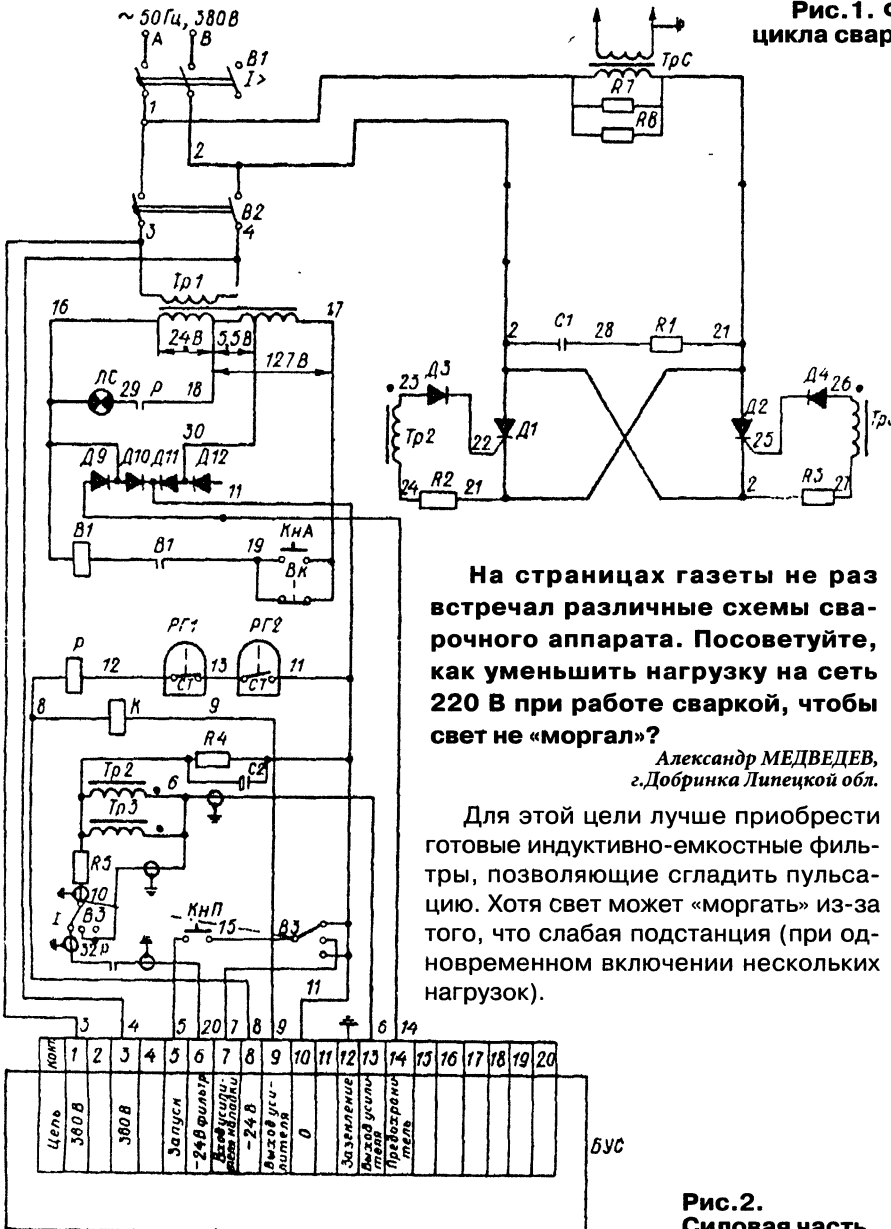


Рис. 1. Функциональная схема регулятора цикла сварки РЦС-403.



На страницах газеты не раз встречал различные схемы сварочного аппарата. Посоветуйте, как уменьшить нагрузку на сеть 220 В при работе сваркой, чтобы свет не «моргал»?

Александр МЕДВЕДЕВ,  
г.Добринка Липецкой обл.

Для этой цели лучше приобрести готовые индуктивно-емкостные фильтры, позволяющие сгладить пульсацию. Хотя свет может «моргать» из-за того, что слабая подстанция (при одновременном включении нескольких нагрузок).

Раньше я жил в Казахстане, работал механиком в управлении по монтажу газопроводов, компрессорных станций, водоводов по всему Советскому Союзу. Сейчас вернулся на родину, в Беларусь. Делаю сварочные аппараты, в данный момент занимаюсь сборкой мини-трактора. Была у меня схема точечной сварки, да, видно, потерял при переездах. Не могли бы вы напечатать схему сварки на 220 В (силовую часть и управление).

ПРОТЧЕНКО Владимир,  
п/о Заречье Юдельской обл.

Приводим простейшую схему регулятора цикла сварки РЦС. Регуляторы выполнены на унифицированных транзисторно-диодных элементах серии «Логика Т» (39). Функциональная схема представителя этой группы регуляторов РЦС-403 показана на рис. 1. Последовательное включение четырех элементов времени ДД4, ДД8, ДД11, ДД12 (Т-303) обеспечивает регулирование интервалов операций сварочного цикла при точечной сварке: «сжатие», «сварка», «проковка», «пауза» в пределах от 0,02 до 2 с дискретно через 0,02 с для операции «сварка» и от 0,06 до 1,4 с плавно для других.

Силовая часть представлена на рис. 2.

Рис. 2. Силовая часть.

Записал  
Анатолий ГОРБАЧЕВ.

# Мягкая игрушка «Кошечка»

Эту игрушку лучше всего сшить из искусственного меха с длинным ворсом.

Прежде, чем приступить к раскрою, нужно изготовить лекала — картонные выкройки. Чтобы не потерять вырезанные детали, их надо собрать на длинную крепкую нитку, ее слегка стянуть и завязать. Лекала, не снимая с нитки, разложить на изнаночной стороне меха. Плотнo прижимая их к материалу, обвести шариковой ручкой. Искусственный мех не требует припусков на швы. Детали из искусственного, натурального меха лучше резать с изнаночной стороны по контуру острым ножом или скальпелем, аккуратно разъединяя, мех в таком случае остается нетронутым, а если разре-

зать ножницами, кромка с мехом окажется наполовину срезанной. В чертежах на всех деталях стрелками показано направление долевой или ворса. Детали из меха скрепляем двумя-тремя стежками в местах, обозначенных на чертежах черточкой, а затем сшиваем по изнанке через край частым обметочным швом. Для набивки оставляем незашитыми места — они показаны на чертеже пунктирной линией.

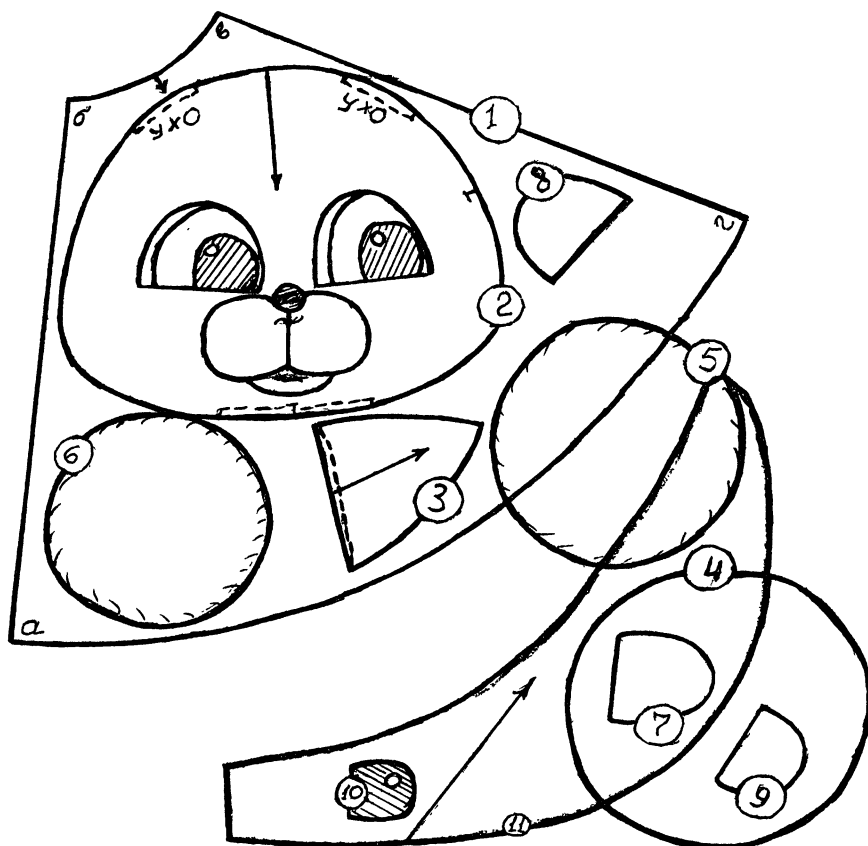
Туловище кошки (№1) сшиваем по линии «абвг». Выворачиваем, набиваем по форме и закрываем дном (№4). Для дна туловища вырезаем одну де-

таль точно по выкройке из картона, другую — из хлопчатобумажной ткани с прибавкой на шов 1 см. Последнюю деталь собираем по краю ниткой редкими стежками, вставляем картон, затягиваем нитку и закрепляем ее на картоне несколькими стежками вдоль и поперек детали, чтобы лучше натянуть ткань. Низ туловища с готовым дном сшиваем потайным швом. Затем сшиваем детали головы (№2), ушей (№3), хвоста (№11), выворачиваем их на лицо. Голову и хвост набиваем. По кругу зашиваем отверстие и потайным швом соединяем вместе туловище и голову, пришиваем хвост. Накладку на мордочку (№6) выре-

заем из белого трикотажа или белого меха, а губы (№7) — одну деталь белого цвета, другую — красного. Край накладки прошиваем редкими стежками, слегка стягиваем, через отверстие набиваем ватой и затягиваем. Затем накладку перетягиваем крепкой ниткой (белой). Белую и красную детали губы сшиваем вместе и выворачиваем, пришиваем к низу накладки. В верхней части пришиваем носик — бусинку или пуговочку розового цвета. В накладку можно протянуть леску (3-4 стежка) — это будут усики. По обеим сторонам накладки пришиваем глазки. Из черной клеенки делаем зрачки (№10), из белой (№8), из зеленого или голубого сукна (№9) — глазное яблоко. Уши (№3) могут быть двух цветов (одна деталь, внешняя — основного тона игрушки, а другая, внутренняя — из розовой фланели или трикотажа). Сшиваем попарно, выворачиваем на лицевую сторону, низ зашиваем потайным швом, слегка затягивая, чтобы придать уху чуть выгнутую форму, пришиваем к голове по пунктирной линии чертежа. Из белого трикотажа вырезаем два круга для лапок (№5). По краю прошиваем редким обметочным швом и слегка стягиваем, через образовавшееся отверстие плотно набиваем ватой и затягиваем. Получившиеся шарики перетягиваем несколько раз крепкой ниткой черного цвета в двух местах, сплющивая и деля лапки на три равные части. Готовые лапки пришиваем к туловищу на расстоянии друг от друга в 1 см, где подшили доньшко.

Изменив форму ушек (сделав их висячими или стоячими), заменив розовую бусинку на черную, изменив цвет глазок, можно по этим выкройкам сшить собачку-щенка.

Зинаида ВАГАНОВА,  
п. Боровой, Карелия.



1. Туловище — 2 детали.
2. Голова — 2 детали.
3. Уши — 4 детали.
4. Дно туловища — 1 деталь
5. Лапы — 2 детали.
6. Накладка на мордочку — 1 деталь.

7. Губы — 2 детали.
8. Глаза (белая часть) — 2 детали.
9. Глаза (голубая или зеленая часть) — 2 детали.
10. Зрачки — 2 детали.
11. Хвост — 2 детали.

# Как обшить дом вагонкой

Мы с мужем, как вышли на пенсию, перебрались жить в деревню. Решили обить свой дом вагонкой. Обратились к мастерам, а те заломили такую цену, что три дня пришлось таблетки пить. Придется как-то своими силами справиться, в связи с чем и просим: научите, как все сделать правильно, чтобы избежать возможных ошибок.

Семья ЕРЕМИНЫХ,  
д. Чернышево Тверской обл.

Внешняя обшивка защищает стены от атмосферных влияний, повышает теплоизоляционные качества стены, улучшает внешний вид здания. Неправильно построенный или без обшивки нижний ряд бревен дома уже через пару десятков лет требует замены и других капитальных работ.

Самая большая ошибка при обшивке — покрытие стен с внешней стороны рубероидом. Часто тот, кто обивает, знает, что рубероид не рекомендуется для этой цели, но не верит, что результаты могут быть настолько плачевными.

Находящаяся в воздухе влага постоянно перемещается из теплой среды в

холодную. Поскольку температура в комнате обычно выше, чем вне помещения и теплый воздух содержит больше водяных паров, содержащаяся в комнатном воздухе влага стремится проникнуть сквозь стену наружу. Через обычные стеновые материалы — кирпич, штукатурку, древесину и т.п. — влага проникает свободно. Если же стена покрыта рубероидом, битумом или другим водонепроницаемым материалом, влага через них не проникает. Если водонепроницаемый слой находится на наружной поверхности сте-

ны, например, между стеной и обшивкой, влага конденсируется на этом слое, как и на холодном оконном стекле. С оконных стекол ее можно удалить проветриванием помещения, тогда как с рубероида влага впитывается в бревна стены. Чем выше качество рубероида и чем плотнее он прибит к стене, тем больше опасность загнивания стен под влиянием конденсирующейся на нем влаги. Таким образом, влага угрожает стене не снаружи, а изнутри.

Если стена снаружи обита рубероидом, его нужно полностью удалить. Прогнившие нижние ряды бревен здания следует заменить новыми. При отсутствии слоя изоляции на фундамент под нижнее бревно следует положить два или три слоя рубероида. Для того, чтобы положить слой изоляции, стену постепенно поднимают рычагом или винтовым домкратом (например, автомобильным) на несколько сантиметров. Щели между досками и отволоки бревен нужно тщательно и плотно законопатить. Щели между горизонтальными бревнами стен нельзя слишком плотно набивать паклей, так как в этом случае стена несколько поднимается, а в дальнейшем, оседая, может испортить обшивку. Плотно можно конопатить щели в стенах, сложенных из вертикальных бревен или брусев.

Доски для обшивки наружных стен можно располагать горизонтально или вертикально. Соответственно этому обшивка называется горизонтальной или вертикальной.

Горизонтальную обшивку обычно делают «внахлест», когда нижний край

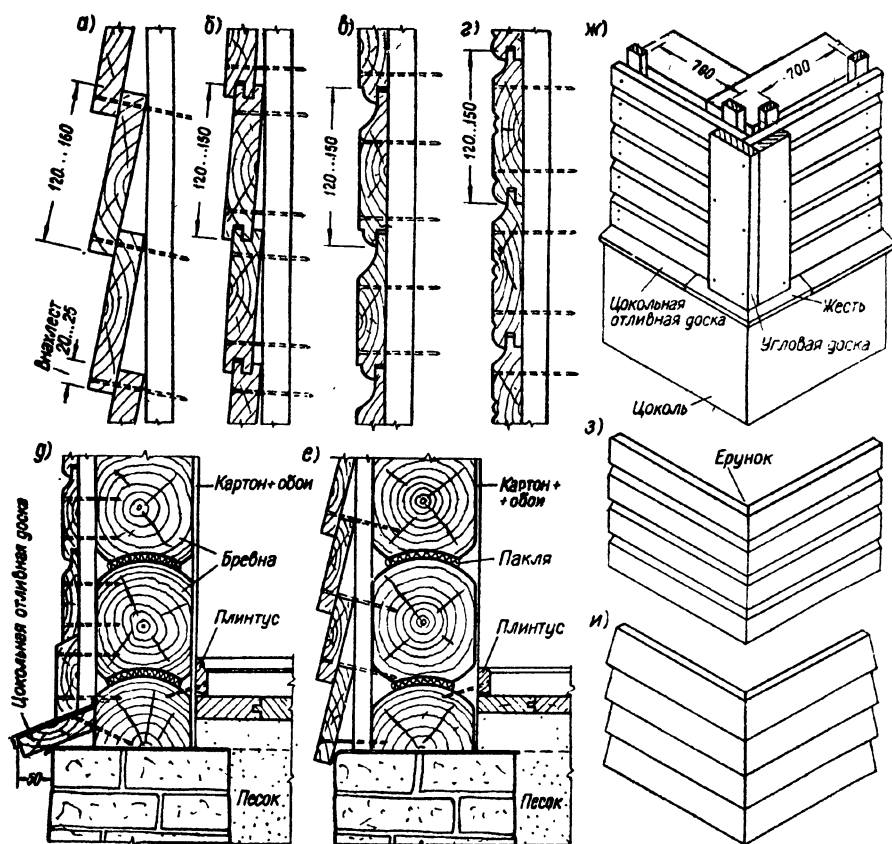


Рис. 1. Обшивка из горизонтальных досок:

а — обшивка внахлест, б — обшивка шпунтованными досками внахлест, в — полшпунтованная профилированная обшивка, г — шпунтованная профилированная обшивка, д — цокольная отливная доска, е — без цокольной отливной доски, ж — обшивка угла угловой доской, з, и — обшивка углов в ерунок.

одной доски помещают на верхний край другой (рис. 1, а, 1, е и 2). Используют обычно как строганные, так и нестроганные обрезные доски толщиной 2-2,5 см и шириной 12-15 см. Величина нахлеста обычно берется равной толщине доски. Нижние края досок обшивки «внахлест» образуют на солнце темные полосы тени, что делает обшивку рельефной и нарядной.

Сухие и более узкие доски можно прибивать гвоздями сразу через две доски (рис. 1, а), более широкие — каждую в отдельности (рис. 1, е)

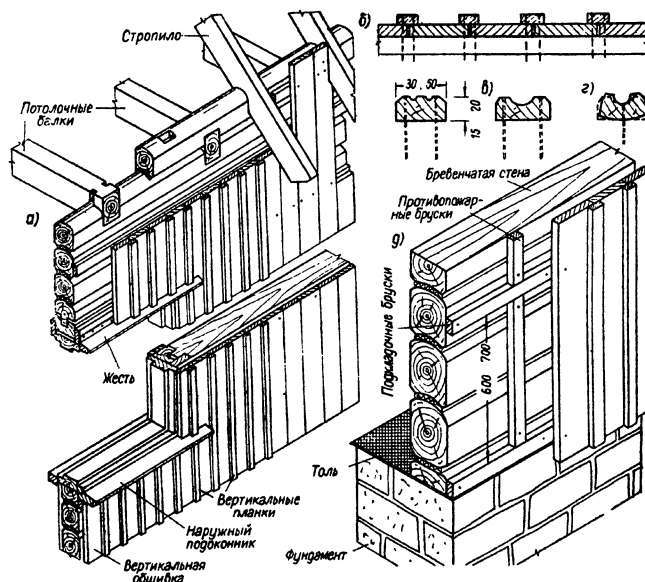
Горизонтальную обшивку делают чаще всего из полупунтованных досок (рис. 1, в). На солнце нижний край полупунтованной доски немного коробится, и обшивка начинает пропускать ветер.

Поэтому лучше использовать шпунтованную доску (рис. 1, г), что обеспечивает защиту от ветра и сохранение тепла в помещении.

**Вертикальную обшивку (рис. 3)** делают из досок толщиной не менее 2 см и шириной 15 см, щели между которыми обычно закрывают рейками. Рейки лучше прибивать двумя гвоздями, т.к. прибитая одним гвоздем рейка коробится (рис. 3, г), и при сильном ветре дождь может проникать под обшивку.

Углы досок обшивки можно делать, так сказать, «на ус» (рис. 1, з, и). При горизонтальном способе углы досок обрезают под углом 45 град., а при вертикальном доски строгают «на ус».

Как при горизонтальной, так и при вертикальной об-



**Рис. 3. Вертикальная обшивка:**  
а — вертикальная обшивка вокруг окна, б — горизонтальный разрез вертикальной обшивки, в — профили планок вертикальной обшивки, г — планка, прибитая одним гвоздем, д — вертикальная обшивка без цокольной отливной доски.

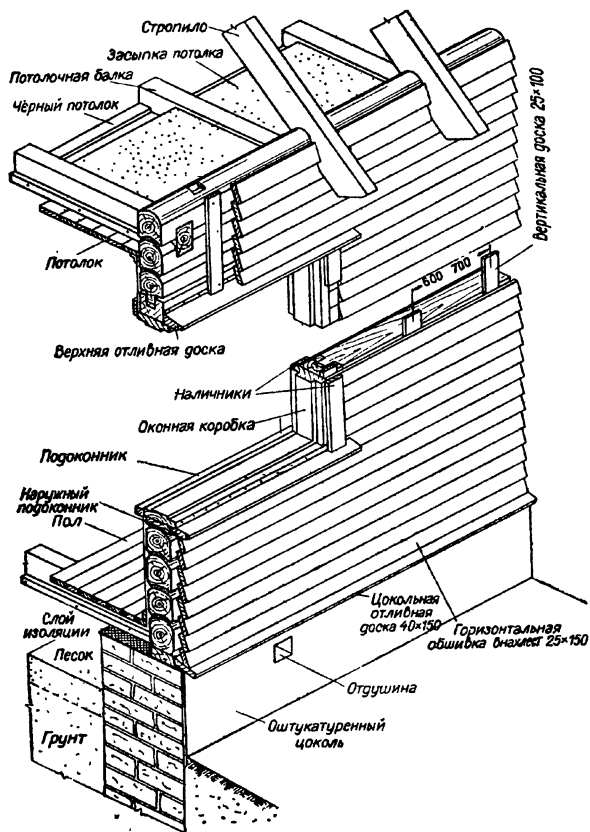
шивке углы проще покрыть так называемыми угловыми досками (рис. 1, ж) толщиной 2-2,5 см и шириной 15-20 см.

Итак, делая обшивку из досок, нужно иметь в виду следующее. Прежде всего, доски должны быть сухими. Мокрые и сырые доски при высыхании коробятся. Недостаточно сухие доски нужно прибивать одним гвоздем, т.к. в противном

случае при усадке доска может треснуть.

Обшивочные доски прибивают к подкладочным доскам или к рейкам двумя гвоздями. Расстояние между рейками не должно быть больше 70 см (рис. 1 ж, 2 и 3 д). Доски, прибитые одним гвоздем, могут покоребиться и между ними образуются щели.

Подготовила  
Светлана ГОНЧАРОВА.



**Рис. 2. Горизонтальная обшивка вокруг окна.**

## Дорогие друзья!

У вас еще есть возможность приобрести уникальные и полезные брошюры серии «Мастерская на дому»: «Вязание: от носков до элегантного платья», «Мотоблоки и другие помощники дачника», «Печь для дома и бани своими руками», «Обустройство дачи», которые имеются в редакции в небольшом количестве.

Заказать брошюру можно в редакции. Для этого перечислите нужную сумму (стоимость 1 экз. простым письмом — 22 руб., заказным — 23 руб.) на адрес: ООО «Толока в России», 214000 г. Смоленск, ОАО «СКА-БАНК», р/с 40702810500630000614, к.с. 30101810600000000757, БИК 046614757, ИНН 6729013577. В графе «Для письменного сообщения» укажите название брошюры, и редакция вышлет ее вам по указанному адресу.

Тел. в Смоленске: (8-0812) 64-75-47, 61-19-90.

Кухня — совсем невостроупенное помещеение в нашем доме. В уютной и красивой обстановке и ежедневная готовка — не в тягость, да и обычная еда становится намного вкуснее.

Придать достойный и уютный вид вашей кухне помогут мелочи.

Прежде всего можно сменить занавески.

Предлагаю очень простой — даже кроить не нужно! — но эффективный способ оформления окна. Подойдет он и для комнаты с двухстворчатым окном.

Замеряем высоту (А) и ширину (Б) (рис. 1) вашего окна.

Для будущей шторы понадобятся:

- кусок ткани, равный длине 3-х сторон окна (две в высоту и одна — в ширину (А+А+Б) плюс 30-40 см на припуск;

- полоска ткани на оборку, равная 1,5 длины шторы. Ширина оборки должна быть не больше 7 см, так как слишком широкая оборка будет тяжелой и оттянет вашу штору. Вместо оборки можно использовать различные кружева или шитье. В этом случае длина их равна длине ткани на штору, а ширина — не превышает 5 см;

- полоска ткани (кулиски для тесьмы) шириной 4 см, по длине равная ширине шторы (рис. 2).

Теперь необходимо подобрать ткань. Она может быть гардинная, легкая — в мелкую клеточку, горошек или однотонная. Главное, чтобы была яркая и веселая.

Но не спешите бежать в магазин, чтобы купить ткань. Может, вам ее понадобится больше. Это вы решите, прочитав и о других вещах, которые смогут изменить вид вашей кухни.

Как я уже говорила, штору кроить не нужно. Просто отрезать ткань необходимой длины (рис. 2). Три стороны (они показаны на рис. 2 толстой пунктирной линией) обрабатываем швом в подгибку с закрытым срезом. К нижнему срезу шторы пришиваем присборенную до размеров шторы оборку или тесьму-кружево. Ровно посередине шторы пристрачиваем полоску ткани под двойную кулиску и вдеваем в нее булавкой тесьму (рис. 2). Штора готова.

Отрезок шторы, обозначенный на рис. 2 буквой «Б», натягиваем над окном

## Для уюта на кухне

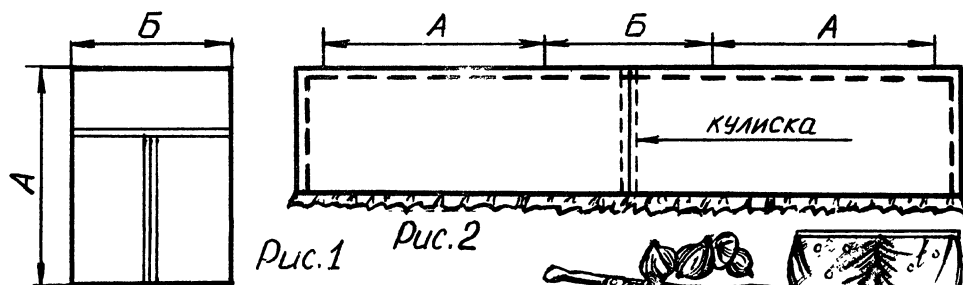
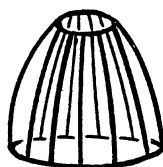


Рис. 1 Рис. 2



Каркас

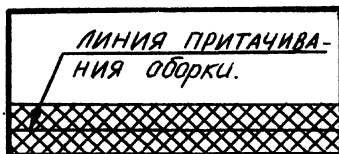


Рис. 4

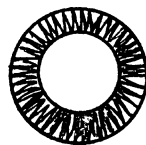


Рис. 5



Рис. 6



Рис. 3



Рис. 7

на карнизе, декоративной доске или на струне. Центральную часть стягиваем тесьмой, а боковые, свободно свисающие части шторы перехватываем лентой и прикрепляем к наличнику (рис. 3).

Чтобы кухня выглядела еще наряднее, повесьте над обеденным столом абажур из той же ткани, что и шторы, или в тон ей. Подойдет любой старый металлический каркас, «ребра» можно обмотать бинтом или просто покрасить.

Отрезаем кусок ткани, равный обхвату каркаса по нижнему диаметру, плюс 2 см (прибавка на шов). Высота его чуть меньше, чем требовалось бы по размеру. К нижнему срезу пришиваем кружево: теперь высота куска стала чуть больше высоты каркаса (рис. 4). Складываем деталь чехла пополам лицевой стороной ткани внутрь и стачиваем швом 1 см боковой срез. Обрабатываем его оверлоком или швом «зигзаг» и заутюживаем. Подгибаем верх будущего абажура, прострачиваем, делаем кулиску, и оставляем щель (1 см) незастроченной. В эту щель продем

ваем шнурок и стягиваем его по размеру верхнего кольца каркаса. В нижней части чехла застрачиваем кулиску по краю кружев и также оставляем небольшую щель для втягивания шнура. Пропускаем в кулиску шнур и затягиваем его. Получается «диафрагма», которая будет слегка притенять прямой свет лампочки (рис. 5). Остается пришить оборку из того же кружева или из ткани абажура. Оборку кроим в 2,5-2 раза длиннее, чем обхват каркаса (рис. 6). Линия притачивания кружева или оборки показана на рис. 4.

Если у вас остался небольшой кусок ткани, то сшейте из него оригинальный мешочек для лука, чеснока. Украсить его можно аппликацией, изображающей головку чеснока, пару луковиц.

В ручки-бретели мешка проденьте деревянную ложку с длинной ручкой. Всю эту конструкцию украсьте на декоративных крючках над рабочим столом (рис. 7).

Татьяна ЗАЯЦ,  
г. Минск.

### МЕЛОЧЬ, А ПРИГОДИТСЯ

#### И выключатель можно обновить

Не спешите менять старые выключатели на новые, даже если они имеют совсем неприглядный вид. Снимите лицевую панель выключателя, оклейте ее самоклеющейся пленкой. Загнув ее края внутрь панели, установите последнюю на место. Таким образом выключатель не только «обновится», но и украсит интерьер.

Татьяна СТАРОВОЙТОВА,  
г. Мозырь Гомельской обл.

#### Вниманию авторов статей и обладателей призов!

Для получения приза или гонорара за опубликованную статью вам необходимо сообщить в редакцию дату рождения, место прописки, паспортные данные и номер страхового пенсионного свидетельства.

РЕДАКЦИЯ.





## Скворечник-кастрюлька

**Предлагаю необычный способ изготовления скворечников — из старых кастрюль.**

Сложите вместе две дощечки толщиной 25 мм, чтобы ширина их была не меньше внутреннего диаметра кастрюли. Циркулем вычертите окружность, равную внутреннему диаметру кастрюли, ножовкой выпилите кружок и обработайте края крупным напильником. На стыке дощечек на расстоянии 30 мм от края кружка сделайте леток диаметром 45 мм. Скрепите две

половинки кружка поперечной дощечкой на гвоздях. Вставьте готовый кружок в кастрюлю так, чтобы леток оказался прямо под ручкой, и закрепите его тремя гвоздями, пробитыми через край кастрюли. На ручку кастрюли закрепите толстую проволоку, изогнутую в виде строчной буквы «Г», предварительно надев на нее кусок резинового шланга или трубки ПВХ. Готовое изделие подвесьте на суку поближе к стволу дерева.

Таких скворечников у меня изготовлено 11 штук, и каждую весну они все заселяются скворцами.

*Эдуард КАРШАКЕВИЧ,  
г. Барановичи  
Брестской обл.  
Фото автора.*



### ЭТО ВАЖНО ЗНАТЬ

## Какой домик им нужен?

**Какими бы эффективными ни были химические препараты в борьбе с вредителями сада и огорода, помощью птиц не стоит пренебрегать. В период гнездования они активно уничтожают вредных насекомых. Искусственные гнездовья можно соорудить практически круглый год, но лучше это сделать сейчас, весной.**

Самые распространенные домики для птиц — синичники, скворечники и дуплянки (домики, изготовленные в полости бревна). При кажущейся простоте их изготовления, здесь тоже есть свои особенности, которые важно знать, чтобы благое дело не обернулось бедой для птиц.

Стандартные размеры синичника следующие: передняя и задняя стенки — 15x25 см, боковые стенки — 10x25 см, дно и втулка для крышки — 10x10 см, крышка — 15x18 см, диаметр летка — 30-35 мм.

Размеры скворечника: передняя и задняя стенки — 20x30 см, боковые стенки — 15x30 см, дно и втулка для крышки — 15x15 см, крышка — 20x25 см, леток — 40-45 мм.

Изготавливать домики лучше из темных нестру-

ганных досок, особенно с внутренней стороны, чтобы птицам легче было кормить птенцов и выбираться наружу. Доски должны быть толщиной не менее 1,5-2 см, чтобы тепло не уходило из гнездовья, а щели тщательно законопачены. Крышу с внутренней стороны лучше сделать струганной (чтобы на ней не сделали гнездо осы) и съёмной, так как домики обязательно нужно чистить от прошлогодних гнезд, в которых поселяются различные паразиты. (Кстати, домики желательно и дезинфицировать — ошпаривать кипятком). Чтобы крышка плотно надевалась на домик, прибивайте к ее внутренней стороне квадрат по размеру дна. Для надежности (чтобы ворона или сорока не разорила гнездо) можно прибить с противополож-

ных сторон домика по маленькому гвоздику и перематывать их проволокой по верху крышки. От размеров летка зависит, какие птицы поселятся в гнездовье. Например, в синичниках и дуплянках могут гнездиться различные мухоловки, горихвостки, большие синицы. В скворечниках — скворцы, воробьи, синицы. Лучше привлекать на участок мухоловок и синиц, если есть рядом водоем, то еще и трясогузок. А вот любимые всеми скворцы во время гнездования уничтожают вредных насекомых, зато потом непрочь полакомиться спелыми вишнями...

Делать леток нужно на расстоянии 2-3 см от верхнего края домика. И никаких жердей, палочек и присад возле летка! Это только облегчает хищникам разорение гнезда. Достаточно выдолбить долотом поперечную бороздку на расстоянии около 2 см ниже летка. Подвешивать домики нужно с небольшим наклоном вперед — чтобы

птицам было легче выбираться наружу.

Есть еще старый украинский народный способ — делать домики из бутылочных тычков. В такихдомиках могут поселиться ласточки, синицы, удоны, скворцы, сизоворонки, мухоловки, пеструшки, пустельга. Сбоку в тычке сделайте леток-отверстие (для мелких птиц — диаметром до 4 см, для более крупных — 4,5-7 см). Для крупных птиц возьмите тычку побольше. Ложкой выберите семена и подвесьте такой домик на ветке дерева с помощью проволоки или крепкой веревки.

Займитесь изготовлением домиков вместе с детьми, и вы подарите им радость общения, научите бережно относиться к живой природе.

*Светлана ГОНЧАРОВА.*

**Наш фотоконкурс «Забота» продлится до 10 мая. Победитель получит приз — фотоаппарат!**



## Платье из блузки или рубашки

отметить ширину рукава. Получится короткий цельный рукав. Подрезать, обметать, сшить лиф.

Присборить низ, пришить к верхней части, к месту окончания разреза шов свести на нет (рис. 2). Подогнуть и подшить низ платья и рукавов. От короткой ленты отрезать полосу нужной длины, обшить кусочками ткани от рукавов, с 2-х сторон пришить шнурки или тесьму (рис. 3).

Воротник, планку, низ можно обшить или обвязать кружевом.

При наличии блузки или рубашки с длинным рукавом получится большой размер платья. Все сделать аналогично, а из рукавов выкроить волан (рис. 4).

Ольга БОРЕЙКО,  
г. Молодечно Минской обл.

В блузке с коротким рукавом швы не распарывать, только отпороть рукава.

Надеть блузку на ребенка, отметить линию талии.

Подрезать, опустив линию талии ниже на 1 см (припуск на шов), не дорезая до планки переда с 2-х сторон по 5-10 см, спинку подрезать полностью (рис. 1).

Линия отреза может быть ниже линии талии (рис. 3).

Надеть блузку на ребенка, сколоть булавками по бокам на нужную ширину,



Рис. 1

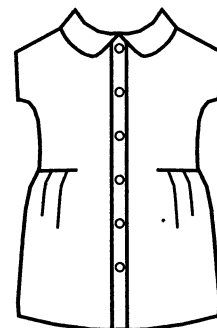


Рис. 2

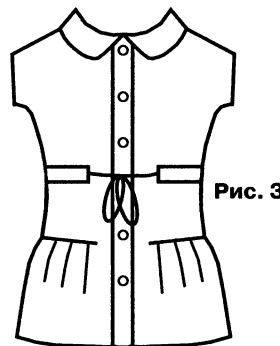


Рис. 3

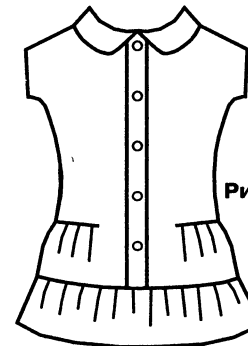


Рис. 4

## Джинсовая кепка-бейсболка

**А** — детали верха, подкладки и прокладки передней и боковых частей кепки (6+6+6 шт.)

**Б** — деталь затылочной части кепки (1+1+1 шт.)

**В** — козырек (2 шт. — верх, 2 шт. — флизелин)

Перекладина (длина 17 см, ширина 3 см, в готовом виде — 1,5 см).

Потребуется джинсовая ткань (лучше эластичная, подойдут и старые джинсы)

— 20 см шириной 130 см; плотная тафта или бязь для подкладки — 20 см шириной 115 см; резинка шириной 1 см; клеевой флизелин Н 200, Н 250. Детали выкраивать, добавив по 1 см, — припуски на швы.

Флизелин Н 200 приклеить утюгом на клинья из джинсовой ткани, Н 250 — на обе детали козырька.

**Верх.** Стачать боковые срезы клиньев верха из

джинсовой ткани, так же — подкладочной. После каждого шва припуски разутюживать и шов расстрачивать на 0,2 см. Разместить середину переда напротив середины затылка.

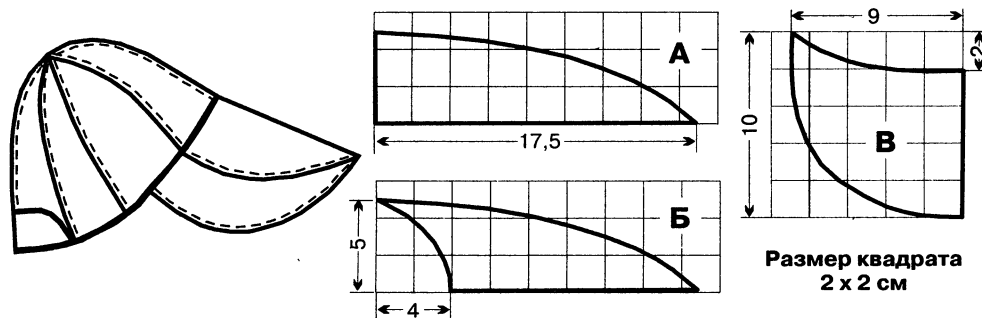
**Козырек.** Детали сложить лицом к лицу, обтачать, вывернуть, выметать и отстрочить по внешнему контуру. Сложить верх и подкладку лицевыми сторонами, внутрь вложить по намеченным точ-

кам козырек и стачать по кругу, впереди прихватывая козырек и сбоку оставив отверстие для выворачивания кепки. Кепку вывернуть, зашить отверстие, отстрочить на 0,2 см вкруговую.

**Перекладина.** Прострочить на указанную ширину, вдеть в перекладину резинку длиной 10 см, ткань должна сильно присбориться. Концы резинки пришить к краям перекладки, а перекладину пристрочить к нижним углам затылочных частей кепки.

Получился замечательный головной убор. Такую кепку-бейсболку вам будет приятно носить: ведь она сшита своими руками.

Надежда КОРОБОВА,  
с. Знаменка  
Алтайского края.



## ТЕПЛО ВАШЕГО ДОМА

**Хочу высказать свое мнение по поводу за-теи Юрия Мелешенко из г. Мозыря («Как переделывать систему отопления», ДС № 11, 2003 г.).**

Итак, автор данной публикации решил переделать систему отопления в доме, который состоит из 6 комнат. 4 из них капитальные, а кухня и бытовка выполнены в один кирпич с холодной крышей. Расширительный бак котла находится под потолком кухни, из-за этого, по мнению автора, по стенам зимой течет вода. Поскольку батарей в кухне нет, зимой там холодно. Горячая вода от котла последовательно обходит батареи во всех комнатах, поэтому в первой жилой комнате можно делать сушилку, а в ванной, где находится последняя батарея, всегда холодно. По проекту автора горячая вода не будет последовательно обходить все батареи, а будет из одного стояка поступать во все батареи сразу...

На мой взгляд, расширительный бак не «виноват», что в кухне сыро (если он только не открытого

типа, а закрытого). Скорее всего причина кроется в том, что помещение не обогревается в достаточной мере: стены и потолок холодные, частые перепады температуры при по-

ше всего централизованные магистрали вести в двух направлениях от одного стояка — влево и вправо. Это даст возможность применить трубы меньшего диаметра, чем в одном направлении, по от-

## Проблема, видимо, в другом...

вышенной влажности (при приготовлении пищи), вдобавок может быть плохая вентиляция.

Что касается системы отопления, то и здесь я с автором не согласен. Система отопления, вернее, централизованный (трубы подачи и обратки) должен последовательно обходить все отапливаемые помещения (а не батареи), а вот от нее уже параллельно делают отводы на теплообменники, то есть батареи.

Если же обогреваемых помещений много, то луч-

ношению к диаметру трубы главного стояка.

А теперь остановлюсь на ошибках, которые могут быть при проектировании системы отопления с естественной циркуляцией теплоносителя:

- неправильный подбор диаметра, а также отводов на теплообменники;
- завывание или занижение полезной площади теплообменника по отношению к площади обогреваемого им помещения.

Точно сделать расчет довольно затруднитель-

но, так как надо учесть все факторы потери и сохранности тепла. Ориентировочный расчет делают так: на 1 кв.м обогреваемой площади берут 1 секцию батареи (одно ребро). Если поставить на подаче или обратке батареи шаровый кран нужного диаметра, можно будет регулировать нагреваемость батареи, а в случае необходимости — и ее отключение, что очень удобно. Поскольку автор решил сделать отопление и на втором этаже, где будет располагаться оранжерея, то расширительный бак так или иначе придется перенести на второй этаж. Расширительный бак должен располагаться немного выше наивысшей точки стояка.

Кстати, некоторые хозяева в качестве теплоносителя используют вместо воды горюче-смазочные материалы. Этого ни в коем случае делать нельзя! Как говорится, от греха подальше.

*Владимир КАЗМИРЧУК,  
г.Новогрудок  
Гродненской обл.*

## ПРОЩЕ ПРОСТОГО

## Колодец из покрышек

**При строительстве местной канализации и наружных сетей водопровода вместо железобетонных колец или колодцев из кирпича можно сделать колодец из отслуживших свое покрышек большегрузных автомобилей. Для такого колодца достаточно всего трех покрышек.**

Прежде, чем приступить к монтажу колодца, пок-

рышки необходимо подготовить: у тех, что будут верхним и нижним звеньями колодца, вырезать внутреннюю часть по окружности с одной стороны, у третьей — с обеих сторон.

Первой опустить в подготовленную яму покрышку необрезанной стороной вниз. Поверх нее уложить среднее звено — покрыш-

ку, обрезанную с обеих сторон. Третью покрышку уложить необрезанной стороной вверх. Днище колодца необходимо забетонировать. Чтобы покрышки плотнее прилегали одна к другой, их нужно стянуть болтами в четырех точках по окружности. Чтобы в колодец не попадали грунтовые и ливневые воды, с наружной его стороны места стыков покрышек заделать глиной, потом хорошенько утрамбовать грунт вокруг колодца, а сверху сделать отмостку из бетона. Прикрыть колодец люком из досок или листового металла.

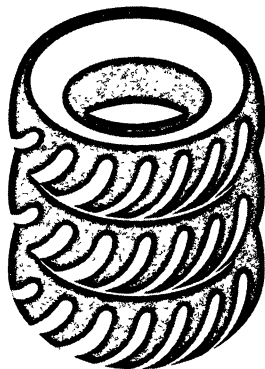
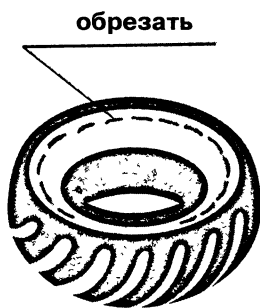
*Геннадий  
БЕЛОУСОВ,  
г.Речица  
Гомельской обл.*

## Укрепит пасынок

В деревянных столбах забора быстро сгнивает вкопанная в землю часть. Если нет материала для полной замены, столбики можно подремонтировать. Чтобы не сгнившая часть еще послужила, с ней рядом надо поставить так называемый пасынок.

В качестве пасынка можно использовать кусок металлической трубы диаметром 8-10 см, прочный железный уголок или же деревянный материал. Длина пасынка должна быть не менее метра. Металлические пасынки кувалдой загоняют в землю рядом со сгнившей частью столба, а деревянные вкапывают на глубину 40-50 см и скрепляют с верхней неповрежденной частью столба мягкой проволокой.

*Николай АНДРЕЕВ,  
г. Могилев.*



## Пруд... в кадке

**Если вы мечтаете о водоеме в саду, а места на участке мало, проще всего устроить мини-пруд в кадке.**

Сразу поставьте кадку на постоянное место (наполненную водой ее будет трудно двигать).

Поскольку воду придется регулярно менять, лишнее будет разместить рядом грядку или дренажную канаву для отвода воды.

Если необходимо проверить, не худая ли кадка, пусть постоит с водой несколько дней. Если уровень воды опустится или снаружи стенка будет мокрой, значит надо покрыть внутреннюю поверхность (дав ей высохнуть) битумным герметиком.

Посадите водные растения в специальные корзинки или пластиковые горшки с прорезями в стенке. Держа растение за зеленую часть, чтобы корни свободно сви-

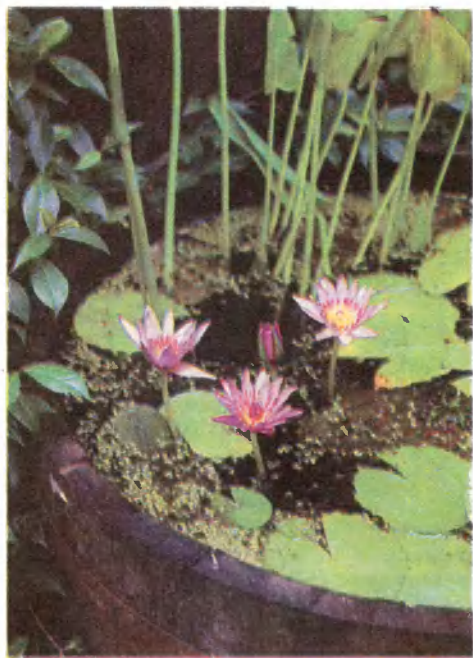
сали внутри сосуда, заполните его субстратом. Корневая шейка должна остаться на поверхности, иначе растение будет гнить. Сверху присыпьте субстрат крупным гравием, чтобы вода в кадке оставалась прозрачной. Большинство водных видов требует богатой почвы, поэтому примерно на треть субстрат должен состоять из перепревшего коровьего навоза.

Медленно погрузите горшки в воду, давая пузырькам воздуха постепенно выходить из почвы. Если плавающие листья уходят под воду, подставьте под горшки кирпичи до нужного уровня.

Подождите 2-3 недели, пока растения акклиматизируются, а вода в кадке станет прозрачной, потом можно запустить рыбок.

*Нина КИСЕЛЕВА,*

*д. Кутелы Могилевской обл.*



## Цветочные вазоны из бетона

**Отлитые из бетона вазоны с посаженными в них цветами — прекрасное украшение у входа в дом, у калитки и в уголке отдыха на участке.**

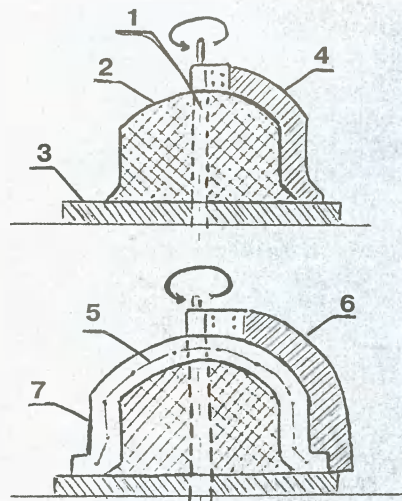
Для изготовления вазона нужно на твердом грунте подготовить ровную площадку, посередине которой вбить отрезок водопроводной трубы (1). Ее верхний конец должен находиться на уровне высоты вазона. Вокруг трубы сначала делают из глиняного раствора (глина и песок в соотношении 1:1) отсыпку (2) диаметром чуть более диаметра вазона и толщиной 4-5 см. Затем

этим же раствором мастерком выкладывают болван (3) по форме внутренней поверхности вазона. В раствор для болвана можно утопить камни, битый кирпич, прочее. В забитую трубу вставляют вторую, меньшего диаметра — она будет служить осью для шаблонов. Шаблоны (4, 6) нужны для придания поверхности вазона нужной формы. Их изготавливают из многослойной фанеры или тонкой доски, а рабочую поверхность обивают тонкой жестью.

Первым на ось надевают шаблон для получения внутренней поверхности: его вращают вокруг болвана, которому придают нужную форму, срезая выступы и добавляя раствор во впадины. Полученный таким образом болван нужно высушить, затереть раствором образовавшиеся трещины и покрыть разделительным материалом — пленкой, клеенкой и т.д. Тем же материалом нужно изолировать и ось шаблона.

Затем мастерком на болван накладывают и выравнивают бетонный раствор на половину толщины будущей стенки вазона (цемент и крупный просеянный песок — 1:4). Далее надевают заранее заготовленный проволочный каркас (5) и покрывают его наружным слоем раствора из цемента и мелкого просеянного песка (1:3). Вторым шаблоном (6) придают нужную форму наружной поверхности вазона, добавляя в нужные места раствор и срезая выступы. Поверхность железнят, продолжая вращать шаблон и пригвуживать ее цементом. Готовый вазон ставят в тени, накрывают влажной мешковиной и периодически поливают водой не менее восьми дней.

*Владимир ЗОРЕНКО,*  
*г. Донецк.*



**Изготовление вазона:**

1 — ось для шаблонов; 2 — отсыпка; 3 — болван; 4 — шаблон формы внутренней поверхности вазона; 5 — проволочный каркас; 6 — шаблон наружной поверхности; 7 — вазон.

## ПРИЗ!!!



**Уважаемые читатели!**

Напоминаем вам, что конкурс «Чей водоем лучше?» продолжается. У вас есть прекрасная возможность не только рассказать о водоеме, построенном своими руками, но и стать претендентом на наш главный приз — вот такой удобный (фирменный «толкоковский») костюм. Дерзайте!

# Шаль



Связать такую шаль не составит труда даже начинающей рукодельнице. Вязать ее можно на спицах № 5-7 из ниток средней толщины. На шаль с меньшей стороной 120-130 см потребуется около 400 г в зависимости от толщины нити.

Вначале свяжите образец: наберите 27 петель (число, кратное 4, плюс 1, плюс 2 кромочные).

1 ряд: кромочная, 3 петли из одной, 3 вместе лицевой и т.д., последнюю провяжите вместе с кромочной.

2 ряд (и все четные): лицевые петли.

3 ряд: кромочная, 3 вместе лицевой, 3 петли из одной и т.д., последнюю петлю провяжите вместе с кромочной.

Обратите внимание, что узор повторяется в шахматном порядке, а петли надо убавлять в каждом нечетном ряду, т.е. с одной стороны.

По образцу рассчитайте коли-

чество петель. Для шали с длиной меньшей стороны около 130 см я набирала 163 петли (40x4+1+2). Вяжите, убавляя в каждом нечетном ряду по одной петле до тех пор, пока на спицах не останется петля. Готовую шаль обвяжите крючком вдоль меньших сторон. 1 ряд: столбики без накида; 2 ряд: 3 столбика с накидом в каждый столбик предыдущего ряда, воздушная петля (пропускаем столбик предыдущего ряда) и т.д.

В каждое отверстие, которое образовалось за счет вывязывания воздушных петель, продерните бахрому из 3-4-х нитей длиной около 30 см. Если края получились ровными и вы не хотите обвязывать шаль, можно продернуть бахрому в дырочки узора. Можно обвязать шаль, не делая бахромы.

Валерия ШАБАНОВА,  
г. Могилев.

Фото Геннадия КАРЧЕВСКОГО.

## Топики для малышей

**У меня родился внук. Подскажите, как связать пи-  
нетки для ребенка?**

Понадобится клубок ниток темного тона (синий, красный, зеленый), немного ниток светлого тона (голубой, розовый, салатовый) и совсем чуть-чуть ниток белого цвета.

Начинаем работу с вывязывания ступни: набираем 45 петель + 2 кромочные и вяжем на 2-х спицах 10 рядов платочной вязкой, причем, в каждом лицевом ряду делаем накиды перед и после кромочных и с двух сторон центральной петли. В четных рядах накиды провязываем лицевыми (за заднюю стенку накида, чтобы не получилось дырок).

Далее вяжем бортик. Для этого провязываем 8 рядов лицевыми петлями. Причем, 6 рядов — основной нитью, а 7-й и 8-й ряды — отделочной белой нитью. Затем основной нитью оформляем бортик. Для этого вводим спицу в 1-ю петлю 8-го ряда и в 1-ю петлю 1-го ряда и провязываем эти 2 петли вместе лицевой и т.д., пока ряд не будет довязан до конца. Теперь необходимо провязать еще 9 рядов лицевыми петлями основной нитью. Для носика топика нитью

КАПРАЛОВА Тамара,  
п/о Торосово Ленинградской обл.

светлого отделочного цвета провязываем 11 центральных петель чулочной вязкой, т.е. нечетные ряды лицевыми, а четные изнаночными. При этом в конце каждого ряда 11-ю петлю и петлю с дополнительной спицы провязываем вместе (по лицевой стороне — лицевой петлей, по изнаночной стороне — изнаночной петлей). И так 22 ряда. (Носик топика вяжется по тому же принципу, что пятка в носке). А далее голенище можно связать двумя разными способами, и получатся 2 разные модели.

### 1-й СПОСОБ.

11 петель делим на 5 и 6. Набираем на круговые спицы и вяжем 16 рядов платочной вязкой (т.е. все ряды лицевыми петлями) основной нитью. Затем 2 ряда — белой отделочной нитью и затем 2 ряда — основной нитью. Здесь надо учитывать, что спереди будет разрез (как раз там, где мы делили центральные петли на 5 и 6). Затем закрываем все петли, сшиваем модель по подошве и сзади.

### 2-й СПОСОБ

Набираем все петли на

2 спицы (из такого расчета, что шов остается сзади).

1-16 ряды — вяжем лицевыми петлями основной нитью;

17, 19-21 ряды — лицевыми петлями основной нитью;

18 ряд — изнаночными петлями основной нитью;

22 и 23 ряды лицевыми петлями отделочной белой нитью;

24 и 25 ряды лицевыми петлями основной нитью и закрываем петли.

Топики сшиваем и получается топик цельнокроленный с отверстием сверху. Цепочку вяжем нитью основного цвета длиной 40 см. Цепочку и шарики выполняем крючком. Когда цепочка готова, просовываем ее в топик и только потом привязываем шарики белого цвета.

Топики можно связать в тон костюмчикам, и ваш

малыш всегда будет нарядным.

Топики, связанные первым способом, хорошо смотрятся на малышах 3-4 мес.

Если малыш постарше, для него лучше вязать топик вторым способом. Размер увеличить очень просто: при наборе петель по краям от центральной петли набрать на 1, 2 или 3 петли больше. Например, 22-1-22, 23-1-23, 24-1-24, 25-1-25.

За основную нить можно взять мохер, а отделка пусть будет выполнена гладкой нитью. Такое комбинирование только украсит ваше изделие. А если ваш малыш уже топает, то подошву можно укрепить кусочком кожи или дерматина.

Валентина ЯКИМОВЕЦ,  
г. Кобрин  
Брестской обл.  
Фото автора.



# А самодельные — лучше!

Когда обзаводишься собственным жильем, не всегда сразу удается купить все необходимое. Многие предметы можно сделать своими руками. А если подойти к этому процессу творчески, с душой — вещи получатся даже лучше покупных.

Вот такие книжные полочки сделал мой муж (рис. 1). Они хорошо смотрятся над письменным столом. Дощатые панели (1) обработаны наждачной бумагой, покрыты морилкой и лаком в 2-3 слоя. Креплением полок служат металлические трубки с внутренней резьбой по торцам (2). В панелях просверлены отверстия (3), вся конструкция стянута болтами. В качестве ограничителей для книг между трубками в специальные отверстия (6) вставлена толстая проволока (4). Полка крепится к стене уголками (5), которые расположены под верхней доской.



Из подручных материалов сделан и светильник (рис. 2). Правда, плафон мы купили в магазине, но при желании его тоже нетрудно сделать: проволочный каркас задрапировать тканью, цветным шнуром.

На крючок в потолке надет уголок (1). Произвольно изогнутой формы трубка (2) с наружной резьбой на конце прикручена к уголку гайкой. Все соединение закрыто металлической полусферой (11). На нижнюю часть трубки с помощью скобы (3) крепится другая, небольшой отрезок трубки (4) с наружной резьбой на обоих концах. Скоба закрыта двумя полусферами (5), туго надетыми на изогнутую трубку. Пластина (6) по размеру больше отверстия в плафоне (9). Она удерживает крышку (7) и полусферу (8). Вся эта конструкция закрыта кольцом (10). На нижний конец отрезка трубки накручен патрон для лампы (12). Электрический провод проходит внутри изогнутой трубки и внутри полусфер (5) переходит в отрезок трубки, идущий к патрону.

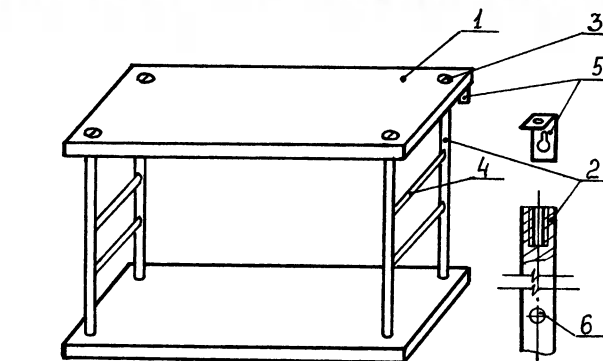


Рис. 1

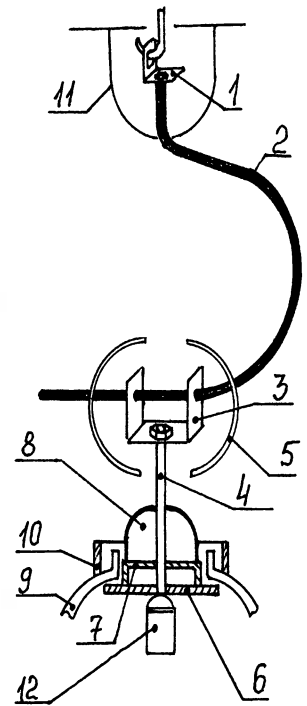
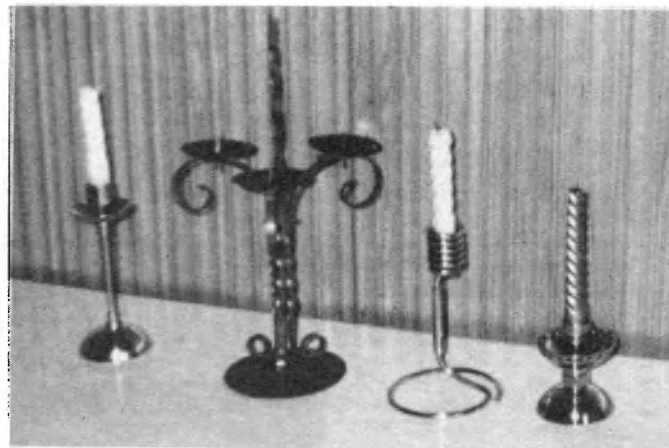


Рис. 2

А еще мой муж делает оригинальные подсвечники, которые дарит мне на праздники. В ход идут полусферы от старых звонков, крупные гайки, красиво изогнутая толстая проволока, скрученные спиралью медные пластины, трубки разной длины и диа-

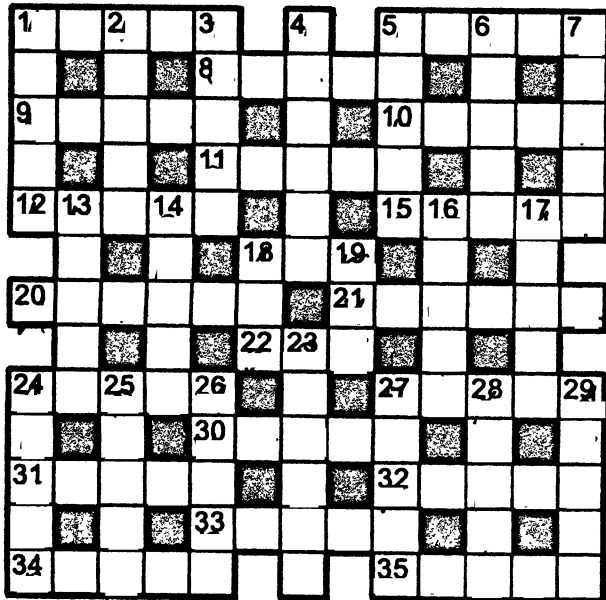
метра с резьбой для соединения. Такие изящные вещи очень украшают квартиру, ведь они хранят тепло рук и сердца мастера.

Галина КАПУСТИНА,  
г. Могилев.  
Фото автора.

**Вам надоела привычная обстановка, вы сделали ремонт, и теперь друзья и знакомые ахают от восхищения, переступая порог вашего дома? Тогда вы просто обязаны поделиться с нами своими секретами, как до неузнаваемости изменить облик жилища. Ждем ваших писем и фотографий!**

# Кроссворд

Составил Кирилл БОЙКО,  
г. Могилев



**ПО ГОРИЗОНТАЛИ:**

1. Старинная монета в некоторых западноевропейских странах.
5. Морской разбойник.
8. В греческой мифологии — прекраснейшая из женщин.
9. Город в Италии.
10. Удары в колокол как сигнал тревоги.
11. Созвездие экваториальной полосы неба.
12. Деталь ходового механизма часов.
15. Ценный компонент моторного топлива.
18. Средство для ухода за волосами.
20. Чувство приятной расслабленности.
21. Певчая птичка из отряда воробьиных.
22. Оборонительное укрепление.
24. Спешная работа всей компанией, коллективом.
27. Обезжиренные сливки.
30. Место впадения реки в море, озеро.
31. Пастух овец.
32. Американский писатель.
33. Вся разветвленная часть дерева.
34. Регулярный доход в форме процентов с капитала, земли.
35. Каменная гора с острыми выступами.

**ПО ВЕРТИКАЛИ:**

1. Гидротехническое сооружение.
2. Небольшой лес среди поля, пашни.
3. Высокий мужской голос.
4. Никогда не паханная земля.
5. Картина для украшения стены.
6. Человекообразная машина.
7. Химический элемент.
13. Русский детский писатель.
14. Суетливый, слишком подвижный человек.
16. Величина налога, взимаемого с единицы обложения.
17. Минерал изверженных горных пород.
18. Мир, согласие.
19. Крупное морское животное.
23. Участок суши, окруженный со всех сторон водой.
24. Тропическое дерево (куст), содержащее ядовитый сок.
25. Драгоценный камень красного цвета.
26. Небольшое углубление в чем-нибудь.
27. В древней мифологии — крылатый конь Зевса.
28. Группа военных заговорщиков, незаконно захватывающих власть и правящих диктаторскими методами.
29. Вид рекламы.

**Ответы на кроссворд, опубликованный в №3**  
**ПО ГОРИЗОНТАЛИ:**

5. Русалка. 9. Реализм. 10. Расцвет. 14. Рубидий. 16. Ремез. 19. Рабат. 20. Реликт. 21. Рокфор. 22. Розмарин. 23. Радиатор. 27. Ритуал. 28. Рыбака. 30. Ратай. 32. Рупия. 34. Ревекка. 36. Разврат. 37. Рейтинг. 40. Раритет.

**ПО ВЕРТИКАЛИ:**

1. Раут. 2. Рука. 3. Радушие. 4. Рулет. 6. Рация. 7. Рельеф. 8. Реглан. 11. Рубка. 12. Ритор. 13. Ретроград. 15. Разбойник. 17. Рецидив. 18. Ромашка. 24. Ранет. 25. Ручка. 26. Разлад. 29. Рутина. 31. Реакция. 33. Ровно. 35. Ротор. 38. Паса. 39. Реал.

## РЫБАК — РЫБАКУ

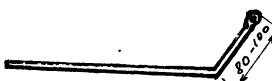
# Незацепляющееся грузило

Обычно при ловле рыбы на донки используют свинцовые грузила, отлитые в ложке или в какой-либо другой форме. В принципе, они устраивают рыболовов. Однако в водоемах (особенно реках) есть места, где дно очень каменистое. Эти места привлекательны тем, что здесь поклевки рыбы бывают гораздо чаще.

Вот в этих местах с традиционными грузилами зачастую возникают хлопоты: грузило попадает между камнями или застрекает во впадинах. Отцепить его, не имея лодки, невозможно. Приходится обрывать снасть, а потом по-новому ее оснащать. Когда зацепы следуют очень часто, то вместо удовольствия от рыбалки можно получить одни огорчения. Кроме того, необходим и значительный запас грузил.

Чтобы избежать зацепов, я предлагаю применять незацепляющиеся грузила. Они представляют собой обычный кусок проволоки, толщина и длина которого зависят от скорости течения на водоеме.

При сильном течении проволоку нужно взять толще и длиннее, т.е. вес грузила варьируется.

Главное в этом грузиле то, что конец проволоки изогнут примерно на 120 град. и имеет длину 80-100 мм. К этому кончику и крепится основная леска донки. Способ крепления может быть разным. Можно просверлить отверстие, расплескать проволоку, как це-  


вые крючка с лопаточкой, загнуть колечком — это не принципиально.

При забросе донки грузило тонет вертикально незагнутым концом вниз, т.к. парусность лески не позволяет тонуть иначе. Даже если грузило попадает между камнями или в расселину, при вытаскивании донки в случае поклевки или для перезаброса загнутый конец подымается ото дна на величину загиба, исключая зацеп.

Изготовить такое грузило очень просто, да и материал найти — не проблема. Опробовано оно на Западной Двине в Латвии, где доломитовые берега и дно в россыпях доломита.

Николай ПУЗАНКЕВИЧ,  
г. Жодино Минской обл.

Телефоны рекламного отдела в г. Смоленске  
(0812) 64-75-65, 64-75-64.

Высылаем новые сборники издательства "Радар" (Москва, 2-ое издание)

## "Как открыть своё дело":

- **Одному** (70 вариантов) - ц.90р.
- **Семье, коллективу** (85 вариантов) - ц.110р.
- **В селе, частном доме, на даче** (80 вариантов) - ц.80р
- **За счет фирм** (филиал. Вы-их представитель, лизинг, бизнес под ключ и т.п. - 510 предложений фирм) - ц.120р.
- **Оборудование для малого бизнеса** (542 вида от бытовых до домашних мини-цехов, характеристики, цены, всё об изготовителе) - ц.110р.
- **С чего начать** (регистрация, лицензия, малые налоги, школы и курсы своего дела, секреты успеха) - ц.80р.

Содержат планы (не "голые" идеи), затраты, доход, все адреса, телефоны. Рекомендованы Союзом предпринимателей для всех групп населения.  
**Цена полного комплекта - 3500руб.** Всем - подарок - каталог по 410 лучшим кредитам во всех регионах на своё дело, жилье, автомобиль и др.

**ЗАКАЖИТЕ** (желательно на почтовой открытке) у распространителя: 607220, г. Арзамас, пр.Ленина, 164, Инфоцентр "Алмаз", отдел 17-4.

Оплата при получении на почте. Стоимость доставки - 7 руб+ 5% от цены заказа

**Доход**  
10-250 тыс.р. в месяц

Интернет -  
www.icalmaz.ru

**Начальные затраты**  
нет или минимальны

# Салфетка «Розы»

Мне очень нравится вышивать крестиком и гладью.

Одна из моих любимых работ — салфетка «Розы».

Чтобы вышить такую салфетку, необходимы нитки мулине. Для роз — цвета бордо, красный и розовый, для стеблей и листьев — темно-зеленый и светло-зеленый.

При вышивке необходимо следить, чтобы переход от тона к тону был постепенным. Также нужно придерживаться направления в рисунке.

Всем, кто захочет вышить такую салфетку, желаю больших успехов. Эта работа доставит вам много приятных минут и подарит хорошее настроение.

Марина БУЯНОВА,  
12 лет.  
г. Фролово Волгоградской обл.  
Фото автора.



## ИДЕТ ПОДПИСКА

### Друзья!

Не забудьте подписаться на нашу газету на 2-е полугодие 2004 г., чтобы не пропустить ту интересную информацию, которая может быть вам полезна. К тому же, мы придумали для вас новые конкурсы, закупили множество призов.... Но не будем раньше времени раскрывать своих секретов.

Скажем одно: оставайтесь с нами — не пожалеете!

### Сегодня также вышли газеты:

«Народный доктор», «Цветок», «Толока в России», «Воскресная газета», «Зоохобби»; брошюра «Вредители и болезни сада и огорода» серии «Усадьба».

Авторы опубликованных материалов несут ответственность за точность приведенных фактов.

В связи с вводом в действие Налогового, Трудового кодекса гонорар и призы вы сможете получить только при указании номера страхового свидетельства по пенсионному фонду, даты рождения, паспортных данных, адреса прописки.

### “Толока. Делаем сами”

№ 4 (97)

Выходит 1 раз в месяц.

Шеф-редактор Татьяна САНЧУК

Редактор Светлана ГОНЧАРОВА.

Тел. (8-10-375-222) 32-71-02.

Учредитель и издатель — ООО «Издательский дом «Толока».

Свидетельство о регистрации ПИ № 77-11635

Индекс 63246 «Пресса России»

АДРЕС РЕДАКЦИИ: 214000 г. Смоленск,

ул. Тенишевой, д. 4 «а».

Тел. (8-0812) 64-75-65, 64-75-64, т/факс 64-75-47

E-mail: toloka@sci.smolensk.ru

ДЛЯ ПИСЕМ: 214000 г. Смоленск, Главпочтамт, а/я 488.

Цена свободная

Подписана в печать 20.04.2004 г. Время подписания в печать 16.00

Тираж 62210 экз.

Отпечатана в ФГУП Смоленский полиграфический комбинат (214020 г. Смоленск, ул. Смольянинова, д.1).

Заказ № 8572

Газета набрана и сверстана в компьютерном центре «Толоки».

Издается с марта 1996 г.

Следующий номер газеты выйдет

25 мая 2004 г.