

Май, 2004
№5 (98)

СОВЕТЫ ДОМАШНИМ
МАСТЕРАМ И МАСТЕРИЦАМ

ДЕЛАЕМ САМИ

Подписные индексы:
63246 (кат. «Пресса России»),
35730 (кат. агентства «Роспечать»).

Толока

МИР УВЛЕЧЕНИЙ

**Сегодня
в номере:**

**Ручной
культиватор**
— стр. 2

Чудо-лопата
— стр. 3

**Деревянная
солонка**
— стр. 6

**Пригодится
«отработка»**
— стр. 7

**Кружевной
сервиз**
— стр. 9

**Зарядное
устройство
из старого
телевизора**
— стр. 11

**«Джинсовые»
идеи**
— стр. 18

**Растет
клубничка
на... «тарелке»**
— стр. 24

...И превратились девушки в принцесс

Какая девушка не мечтает хоть раз в жизни почувствовать себя настоящей принцессой?! А вот рукодельницы, что занимаются в молодежном любительском объединении «Театр-дефиле «Модница», созданном при Борисовском городском Доме культуры (Минская обл.), уже привыкли к восхищенным вздохам и комплиментам. Каждое их выступление в театрализованном шоу становится аншлаговым. Еще бы — смекалки и фантазии в создании своих нарядов юным мастерицам не занимать.

Продолжение
на стр. 4

Лилия Битель в платье с «королевским» воротником, выполненном из черной упаковочной пленки и фольги.





Ну просто мечта огородника!

С помощью данного приспособления вспашка, культивация, междурядная обработка, окучивание ускоряются в 2-3 раза по сравнению с обработкой почвы ручным инвентарем.

Для изготовления агрегата использованы: колесо небольшого размера, часть старой велосипедной рамы с зажимом крепления седла и велосипедный руль. Руль приварен к перевернутой раме через удлинительную трубку длиной 150 мм, чтобы при работе не зацепиться ногой

за сменные орудия.

Сменными орудиями являются небольшой распашной плужок, окучник, культиватор-пропольщик, овощная сеялка, боронка, которые прикрепляются к раме на место седла.

Александр ХОМИЧЕНКО,
г. Жодино Минской обл.
Фото Николая КОМЛЕВА.

ИСПЫТАНО НА ПРАКТИКЕ

Сажалка

Высаживая рассаду, лунки для растений обычно выкапывают лопатой. Но у этого способа есть существенные, на мой взгляд, недостатки. Во-первых, невозможно выкопать глубокую лунку (иногда такая необходимость возникает) так, чтобы края ее не обвалились, во-вторых, выкапывая лунки, мы перемещаемся по только что вскопанной и разрыхленной почве, тем самым уплотняя грунт.

Чтобы избежать этих недостатков, я изготовил несложное приспособле-



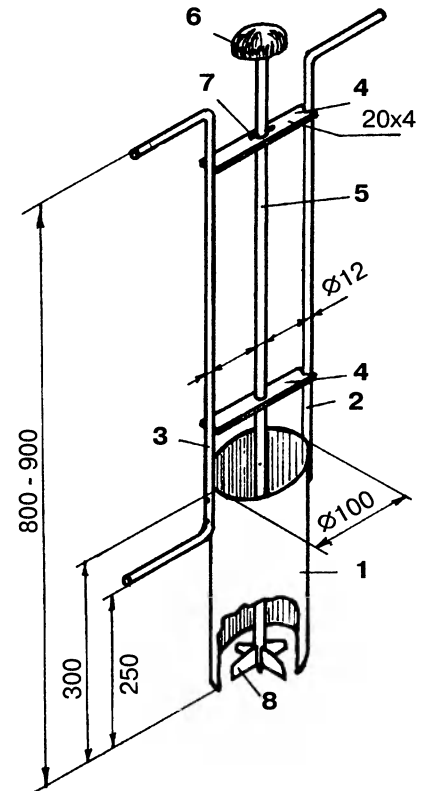
ние. Основным его элемент — цилиндр 1 высотой примерно 300 мм и диаметром 100 мм, изготовленный из оцинкованной стали толщиной 0,55-0,7 мм. К цилиндру вертикально крепятся винтами или заклепками ручки 2 и 3 (ручка 3 имеет упор для ноги) из прутка диаметром 10-12 мм. Для жесткости к ручкам 2 и 3 приварены пластины 4 с просверленными отверстиями для перемещения штанги 5, которая нужна для выталкивания почвы из цилиндра.

Штанга применяется при работе на тяжелой и переувлажненной почве, поскольку такая почва прилипает к стенкам цилиндра. Нижний конец штанги оснащен крестообразным ножом 8 из стальных пластин толщиной 1-1,5 мм. Верх штанги имеет рукоятку 6 округлой формы. Кроме того, на штанге закреплен упор 7 (в виде штиф-

та) — это нужно для того, чтобы при выталкивании почвы из цилиндра не поранить руку о пластину.

Приспособление готово. Работая им, нет необходимости вставать на грядку, лунку можно «выкопать» стоя на междурядье. Цилиндр нужно установить на месте предполагаемой лунки и, нажимая на ручки, вдавить в грунт на необходимую глубину. Затем аккуратно извлечь, почву высыпать между лунками. Возможно, на тяжелых почвах лунку придется выполнять в два приема.

Таким приспособле-



нием я пользуюсь уже несколько лет.

Рашид ШАКИРОВ,
г. Казань.
Фото автора.

Читайте в следующем номере:

- Лопата-компостер
- Усовершенствованная тяпка
- Коса-грабли

ЕСЛИ ВАМ ЗА...

Чудо-лопата:

5 соток за день

Рекомендую всем, и особенно пожилым людям, конструкцию лопаты, которой я пользуюсь уже 4 года. Мне 67 лет. Этой лопатой я вскапываю 5 соток за один день (7-8 часов). При этом ни руки, ни спина не устают так, как при работе обычной. Все дело в том, что моей лопатой не надо каждый раз поднимать и переворачивать землю, кроме того, ширина вскопки втрое больше.

Процесс вскапывания простой. Ставим лопату в вертикальное положение штыков (п. 6), держа лопату за ручку (п. 1), нажимаем ногой на рамку (п. 4) до захода штыков в почву, наклоняем за ручку лопату на себя. При этом движении лопата, опираясь уголком (п. 4) о почву, вскапывает ее штыками. Подтягиваем волоком лопату (не поднимая ее) к себе на 10-15 см, одновременно отступая назад, снова ставим лопату в вертикальное положение и т.д.

Всю конструкцию лопаты желательно изготовить сварной. В этом варианте она будет жесткой.

За неимением сварки я все детали соединил болтами. Под гайки на болтах ставил пружинные шайбы. Но при работе крепления ослаблялись, и их приходилось подтягивать.

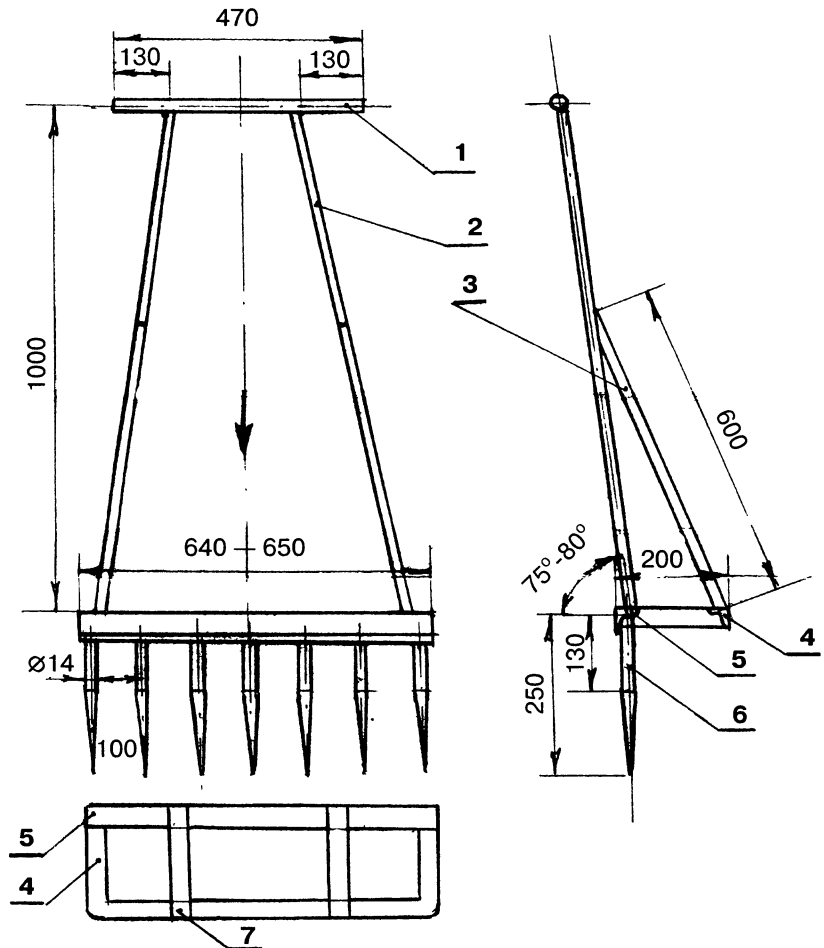
При болтовом соединении верхние концы тяг (п. 2) для крепления ручки (п. 1) я загнул навстречу друг другу, концы сплющил и просверлил отверстия под болты М6. Противоположные концы тяг (п. 2) сплющил и просверлил отверстия под болты М8 для крепления к уголку (п. 5). Концы упоров (п. 3) сплющил и просверлил отверстия под болты М6 для крепления к тягам (п. 2) и под болты М8 для крепления к уголку (п. 4). Уголок (п. 4) согнул, предварительно срезав верхнюю полку в месте сгиба на 90 град. и прикре-

пил болтами М8 к уголку (п. 5). Накладки (п. 7) прикрепил к уголкам (п. 4 и п. 5) болтами М6. Штыки (п. 6) прикрепил к уголку (п. 5) гайками М10, предварительно нарезав на штыках резьбу М10, длиной 15

мм; конус на штыках спущен с d 14 мм до d 2 мм.

P.S. Лопата непригодна для работы на дерне.

Вениамин ИВАНОВ,
с.Новое Павшино Тульской обл.

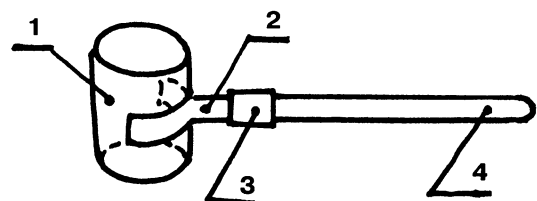


1 — ручка (труба 1/2"); 2 — тяга (труба 1/2"); 3 — упор (труба 1/2"); 4 — рамка (уголок 25x25); 5 — уголок 40x40; 6 — штык (пруток d 14 x d 2); 7 — накладка (пластина 20x5).

Ковш для полива

Ковш (1) я изготовил из оцинкованной жести емкостью чуть больше одного литра, чтобы набирать в него жидкость для подкормки не до краев и, не разливая, доносить до растения.

Держатель ручки (2) ковш (4) — деревянная палка длиной 1 м. Таким ковшом удобно пользоваться в парнике и на грядке, чтобы, не на-



ступая на самую грядку, достигая до любого растения, а также для дозиро-

ванного полива.
Яков ЛИСОВСКИЙ,
г. Витебск.

...И превратились девушки в принцесс

(Начало на стр. 1)

Молодежное любительское объединение «Театр-дефиле «Модница» своими шоу-представлениями завоевало большую популярность у поклонников этого вида творчества. Исполнители в шоу — учащиеся средних общеобразовательных школ и местного политехнического лицея № 1. Девушки удивляют зрителей не только захватывающей манерой исполнения номеров, но и оригинальными театральными костюмами.

— Для каждого представления, — рассказывает заместитель директора Дома культуры **Надежда Александровна Овсянникова**, — требуются новые костюмы. Если их шить из новой настоящей ткани,

нужно немало средств, которых у нас недостаточно. Но вместе с ребятами мы нашли выход из положения: делаем наряды, как говорят, из всякой всячины.

Разработкой моделей и изготовлением костюмов занимаются учащиеся политехнического лицея № 1 Татьяна Бондарчик и Аня Максимова, которые научились этому мастерству в клубе любителей моделирования при ГДК. Разумеется, самое активное участие принимают в этом деле все, для кого предначинаны костюмы. Материал, а это полиэтиленовая упаковочная пленка, пакеты из-под молочных продуктов, фольга из-под конфет и шоколада, многое другое, что могло оказаться на свалке ненужных вещей, собирается сообща. При помощи ножниц, клея, фантазии из всего этого создаются обворожительные, экстравагантные театральные костюмы.

Николай КОМЛЕВ,
г.Борисов Минской обл.



1



2



3

На снимках:

1. Наряды **Наташи Горницкой** и **Маши Забелло** — из полиэтиленовой пленки, фольги и тонкой бумаги, украшенные разноцветными нарезными и накладными деталями.

2. **Вика Саганович** и **Оля Бабицкая** в нарядах из магнитной ленты и грампластинок.

3. **Полина Хохлова** в наряде, скомбинированном из старого топика и юбки из белой полиэтиленовой пленки, отделанной деталями из фольги. Прикрепленные к топика крылышки сделаны из белой полупрозрачной упаковочной бумаги, а шляпа — из картона, покрытого пленкой-самоклейкой. Украшения выполнены из фольги.

Фото автора.

Дорогие читатели!

Как свидетельствуют результаты проведенного анкетирования, многие из вас знакомы с газетой «Делаем сами» практически с момента ее появления на свет. И если на протяжении стольких лет вы с нами, значит, газета по-прежнему нужна вам как собеседник, советчик, друг.

Хотелось бы, чтобы к нам присоединились все новые и новые таланты, ведь наши газетные страницы всегда открыты для всех, кто любит создавать прекрасные, да и просто полезные вещи. Самоделкины, присоединяйтесь! Сейчас самое время для этого, ведь идет **подписка на 2-е полугодие 2004 г.**

В каталоге «Пресса России» подписной индекс газеты «Делаем сами» **63246**, в каталоге «Роспечать» — **35730**.

Кстати, можно подписаться и на брошюру «Плетение и другие виды народных промыслов» серии «Мастерская на дому», которая выйдет в свет в декабре: индекс в каталоге «Пресса России» — **15363**, «Роспечать» — **81334**.

Кроме того, вы можете подписаться и на другие, не менее интересные и полезные газеты и брошюры Издательского дома «Толока».

Подписные индексы по каталогу «Пресса России» (в скобках указаны индексы по каталогу «Роспечать»).

«Наша кухня» — 63248 (35727)

«Народный доктор» — 63247 (35726):

«Толока в России» — 41878 (35728)

«Толока. Календарь-справочник садовода и огородника» — 63165 (35731).

«Воскресная газета» — 63244 (35729)

«Волшебный ключик» — 15359 (35872)

«Цветок» — 15360 (35869)

«Зоохобби» — 44109 (25602)

«Домашняя энциклопедия здоровья» — 15361 (81337)

«Самобранка» — 15362 (81335)

«Усадьба» — 15364 (81336)

Комплект «Наша кухня» + «Самобранка» — 83491

Комплект «Народный доктор» + «Домашняя энциклопедия здоровья» — 83490



Учитесь создавать прекрасное своими руками — подписывайтесь на газету «Делаем сами»!

Заполните подписной бланк, укажите название и подписной индекс интересующей вас газеты, брошюры или комплекта. Вырежьте бланк и отнесите в ближайшее почтовое отделение.

ф. СП-1	<p>АБОНЕМЕНТ на газету/журнал <input style="width: 100px;" type="text"/></p> <p style="text-align: right;">(индекс издания)</p> <p>На 2004_ год по месяцам:</p> <table border="1" style="width: 100%; text-align: center; border-collapse: collapse;"> <tr> <th>1</th><th>2</th><th>3</th><th>4</th><th>5</th><th>6</th><th>7</th><th>8</th><th>9</th><th>10</th><th>11</th><th>12</th> </tr> <tr> <td> </td><td> </td><td> </td><td> </td><td> </td><td> </td><td> </td><td> </td><td> </td><td> </td><td> </td><td> </td> </tr> </table> <p>Куда: _____ (почтовый индекс) (адрес)</p> <p>Кому: _____ (фамилия, инициалы)</p>	1	2	3	4	5	6	7	8	9	10	11	12																						
1	2	3	4	5	6	7	8	9	10	11	12																								
<p> <table border="1" style="display: inline-table; border-collapse: collapse;"> <tr> <td style="width: 20px; text-align: center;">ПВ</td> <td style="width: 40px; text-align: center;">место</td> <td style="width: 40px; text-align: center;">литер</td> </tr> </table> </p>	ПВ	место	литер	<p>ДОСТАВОЧНАЯ КАРТОЧКА</p> <p>на газету/журнал <input style="width: 100px;" type="text"/></p> <p style="text-align: right;">(индекс издания)</p> <table border="1" style="width: 100%; text-align: center; border-collapse: collapse;"> <tr> <td rowspan="2" style="width: 15%;">Стоимость</td> <td style="width: 25%;">по каталогу</td> <td style="width: 15%;">руб.</td> <td rowspan="2" style="width: 15%;">Количество комплектов</td> <td rowspan="2" style="width: 30%;"></td> </tr> <tr> <td>за доставку</td> <td>руб.</td> </tr> </table> <p>На 2004_ год по месяцам:</p> <table border="1" style="width: 100%; text-align: center; border-collapse: collapse;"> <tr> <th>1</th><th>2</th><th>3</th><th>4</th><th>5</th><th>6</th><th>7</th><th>8</th><th>9</th><th>10</th><th>11</th><th>12</th> </tr> <tr> <td> </td><td> </td><td> </td><td> </td><td> </td><td> </td><td> </td><td> </td><td> </td><td> </td><td> </td><td> </td> </tr> </table> <p>Куда: _____ (почтовый индекс) (адрес)</p> <p>Кому: _____ (Фамилия, инициалы)</p>	Стоимость	по каталогу	руб.	Количество комплектов		за доставку	руб.	1	2	3	4	5	6	7	8	9	10	11	12												
ПВ	место	литер																																	
Стоимость	по каталогу	руб.	Количество комплектов																																
	за доставку	руб.																																	
1	2	3	4	5	6	7	8	9	10	11	12																								



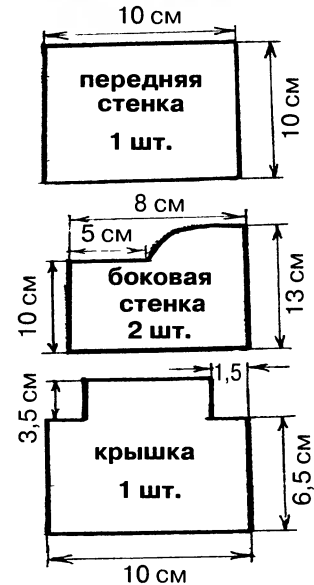
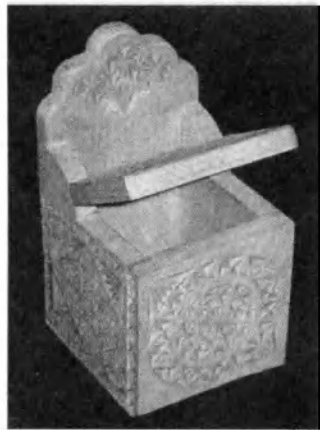
Солонка, украшенная резьбой

В нашей семье все любят мастерить. Мама занимается вязанием, мы с братишкой Мишей увлекаемся резьбой по дереву. Все вместе мы очень любим читать газету «Делаем сами», а узнав о конкурсе «Мастеровитая семейка», сразу же решили в нем поучаствовать.

Прежде в нашей семье никто не занимался резьбой по дереву. Я заинтересовалась этим ремеслом еще в художественной школе. Сейчас уже учусь в профессиональном училище по специальности столяр-

плотник и дополнительно занимаюсь резьбой по дереву. Моему брату 16 лет, и он охотно помогает мне мастерить красивые вещицы, которыми мы украшаем дом и дарим их в качестве сувениров друзьям.

Представляем на конкурс одно из наших изделий — солонку. Для ее изготовления мы использовали березовую доску. Сначала отшлифовали ее наждачной бумагой, затем по шаблону лобзиком вырезали заготовки и сделали выпилы. Солонка состоит из 5 деталей из березы (дно размером 10x10 см вырезано из ДВП). Все детали, кроме дна и крышки, мы



склеили клеем ПВА, для надежности зажав струбциной. Готовую солонку еще раз отшлифовали мелкозернистой наждачной бумагой, чтобы убрать лишний клей и ворс.

После этого приклеили дно. Чтобы крышка открывалась, по обеим сторонам

скрепили ее с боковыми стенками маленькими гвоздиками, откусив шляпки кусачками. Украсили солонку геометрической резьбой, предварительно нанеся рисунок.

*Марина ЛОСЕВА,
20 лет,
г.Вязьма Смоленской обл.
Фото автора.*

МЕЛОЧЬ, А ПРИГОДИТСЯ

И табурет еще послужит

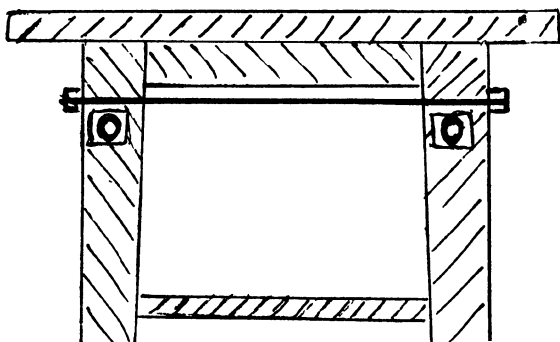
У деревянной мебели (столов, стульев, кроватей) часто расшатываются ножки. Укрепить их

можно стяжками.

В каждой ножке (как показано на рисунке) я просверливаю по одному от-

верстия (если нужно установить две стяжки) или по два — для четырех стяжек. Из проволоки d 6 мм заготавливаю нужное количество стяжек необходимой длины. На концах каждой стяжки нарезаю резьбу. Протягиваю стяжку в отверстия двух соседних ножек. На выступающие концы с резьбой надеваю шайбы и стягиваю гайками. Лишнюю проволоку отпиливаю.

*Илья ТОЛПИНСКИЙ,
г. Брянск.*



Кисть для клея

Кисть для клея при выполнении столярных работ можно сделать из липовой палочки диаметром толще карандаша. Снимите с нее кору, потом распарьте в крутом кипятке. Хорошо просушив, один конец палочки тщательно разбейте молотком. В результате получится отличная кисточка для столярного клея. Чистить такую кисточку от засохшего клея не нужно. Достаточно отрезать использованную часть, а край снова расплющить молотком.

*Владимир СКОПЦОВ,
г. Гродно.*

СОВЕТЫ ПРАКТИКА

Выручит «отработка»

Владельцы частных домов и дачники часто используют для ограждения своих участков сетку-рабицу. Чтобы такой забор прослужил дольше, его нужно защитить от ржавчины. Обычно для этого используют черную краску или битумный лак, что довольно накладно. Наиболее простое решение этой проблемы — покрыть сетку-рабицу отработанным машинным маслом. Оно не только воспрепятствует образованию ржавчины в течение года, но и защитит участок от нежелательных «гостей», поскольку обладает остаточной липкостью.

При выполнении гидроизоляционных и кровельных работ в битум я также добавляю отработанное машинное масло. Состав готовлю так: в емкость складываю мелкие куски битума, расплавляю его и добавляю

отработанное масло из расчета 300-400 г масла на 1,5 л жидкого битума. Полученный состав, регулярно помешивая, нагреваю до тех пор, пока не перестанет пениться. Применяю его только в горячем виде. Преимущество такого состава в том, что он эластичен и лишен недостатков обычного разогретого битума — растрескивания и хрупкости.

Использую «отработку» и в качестве антисептика для защиты лесоматериалов, когда это необходимо. Наливаю масло в емкость и довожу до кипения (для более глубокого проникновения в древесину). Обрабатываю лесоматериалы дважды с интервалом

Александр ГРИГОРЬЕВ, г. Витебск.

ВОЗЬМИТЕ НА ЗАМЕТКУ

Для розжига котла многие пользуются факелом, так как запальник находится далеко. Удобнее делать это с помощью обычного стержня от шариковой ручки, вставив в него спичку.

Для окраски котлов, горячих труб, в том числе и идущих от газовой колонки, лучше всего подходит краска из алюминиевой пудры на основе жидкого стекла (силикатного канцелярского клея). Такая краска выдерживает высокую температуру и не желтеет со временем. Наносить краску нужно сразу, как только она подготовлена.

Евгений КАЛМЫКОВ, г. Константиновск Ростовской обл.

Кнопку — в дело!

При облицовке деревом каменных или кирпичных стен всегда приходится решать проблему точной разметки сверления облицовочных панелей под гвозди или шурупы. Прилепите на деревянные пробки плас-

тилин и посадите на него канцелярские кнопки острием наружу, после чего приложите к стене панель. Кнопки воткнутся там, где необходимо сделать отверстия.

Сергей ШЕВЧУК, г. Гродно.

ИЗ ПЛАСТИКОВЫХ БУТЫЛОК

Оросительная система на грядке

Пластиковые бутылки я использую в тепличке длиной 4 м и на клубничной грядке. Сделала из них трубу, предварительно обрезав у каждой бутылки дно и горлышко, оставив дно только в конце трубы. По бокам паяльником прожгла от-

верстия и закопала трубу наклонно в землю. На колышек прибила большую воронку с куском шланга, конец которого вставила в трубу и все лето поливаю огурцы и клубнику через воронку прямо в почву.

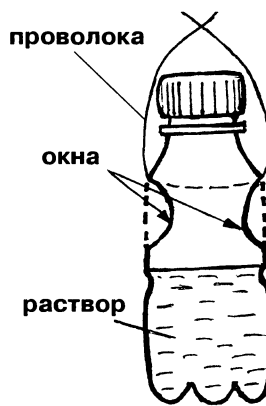
Ольга СЕНОТРУСОВА, г.Нарткала, Кабардино-Балкарская Республика.

Простейшая ловушка

Пластиковые бутылки в качестве ловушек для вредных летающих насекомых использую уже

несколько лет. Прорезаю в верхней половине бутылки с противоположных сторон два окна, протягиваю через них алюминиевую проволоку, концы которой закрепляю на суку дерева или на веревке, протянутой между деревьями для сушки белья. В ловушку заливаю заранее подготовленный раствор (из расчета на ведро воды (10 л) — 3 ст. сахара, 1 ст. меда, 40 г дрожжей, 1 ст.л. 9%-ного уксуса). Развешиваю такие ловушки в саду, очень скоро в них скапливается целый слой насекомых.

Владимир АБАКУНЧИК, г.п.Руденск Минской обл.



Дорогие друзья!

У вас еще есть возможность приобрести уникальные и полезные брошюры серии «Мастерская на дому»: «**Вязание: от носков до элегантного платья**», «**Мотоблоки и другие помощники дачника**», «**Печь для дома и бани своими руками**», «**Обустройство дачи**», которые имеются в редакции в небольшом количестве.

Заказать брошюру можно в редакции. Для этого перечислите нужную сумму (стоимость 1 экз. простым письмом — **24 руб.**, заказным — **26 руб.**) на адрес: **ООО «Толока в России», 214000 г. Смоленск, ОАО «СКА-БАНК», р/с 407028105000630000614, к.с. 30101810600000000757, БИК 046614757, ИНН 6729013577.** В графе «Для письменного сообщения» укажите название брошюры, и редакция вышлет ее вам по указанному адресу.

Тел. в Смоленске: **(8-0812) 64-75-05, 61-19-90.**

Чтобы картошка удалась!

Хочу рассказать о сконструированных мною агрегатах для посадки и ухода за картофелем.

Это — бороновальный агрегат на базе мотоблока «Нева», в котором использованы узлы и агрегаты от сельскохозяйственных машин: с культиватора КРН-5,4 — грядиль; крепежные элементы, ротационные батареи — с культиватора УС-МК-5,4. Крепление грядиля к мотоблоку такое же, как у серийного плуга, но не жесткое (фото 1). Маневренность и простоту в управлении агрегату придает карданный шарнир (фото 2). Для удобства в работе на переднюю часть мотоблока крепится противовес, использованы железные опорные колеса в паре с пневматическими, что улучшает сцепление с почвой, увеличивает площадь опоры.

Этот агрегат хорош для довсходового боронования посадок картофеля. Рабочие органы ротационных батарей разрушают почвенную корку, уничтожают сорняки в фазе «белой ниточки», поэтому участок после обработки чистый, до 80% сорняков погибает. На поверхности образуется рыхлый слой почвы, создающий благоприятные условия для

роста и развития растений картофеля.

У этого бороновального агрегата хорошая маневренность, он прост и легок в управлении.

Для нарезки посадочных борозд использую также грядиль, который крепится жестко к мотоблоку, и окучник (фото 3), а также железные опорные колеса в паре с пневматическими. Двигатель работает при средних оборотах на первой передаче.

Для междурядной обработки применяю стрельчатую лапу грядиля с шарниром и ротационную батарею, что улучшает управление агрегатом, работа выполняется на пневматических колесах (фото 4).

Для окучивания использую ярусный окучник (фото 5).

Все приспособления применяю с 1997 года, что позволило максимально механизировать работы по выращиванию картофеля и расширить спектр использования мотоблока.

*Хусяин ПЯКШЕВ,
г. Петровск
Саратовской обл.
Фото автора.*



Фото 1. Бороновальный агрегат.



Фото 2. Карданный шарнир.



Фото 4. Для междурядной обработки.



Фото 3. Для нарезки борозд.



Фото 5. Для окучивания борозд.

Салфетка «Осень»

Что бы вы ни поставили на такую салфетку — вазу с цветами или подсвечник — все будет выглядеть изысканно.

Инструменты: ножницы, нож сапожный или нож с обламывающимся, сменным лезвием.

Материалы: кожа, свечка.

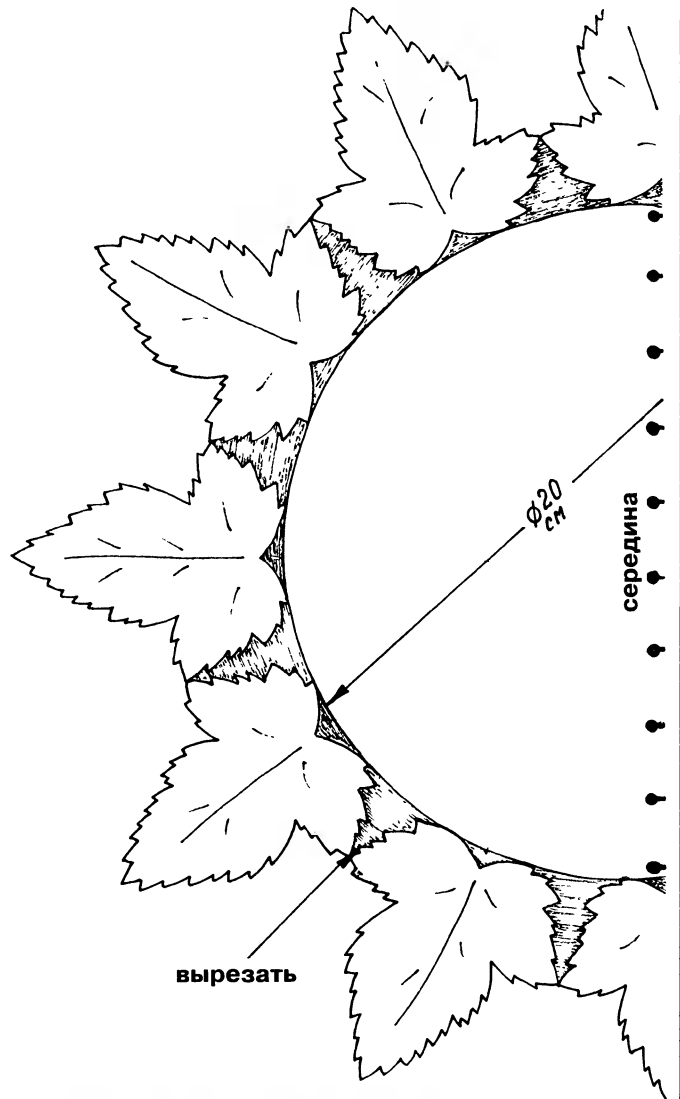
Описание работы

По выкройке из кожи любого цвета вырежьте салфетку. Если у вас имеются небольшие куски кожи, салфетку сделайте из двух деталей. Готовые детали соедините между собой обычным ручным швом «назад иголка» или оплеткой. Оплетку можно сделать ремешком другого цвета. Аппаратом для выжигания нанесите прожилки на листиках. Лохматые края салфетки обработайте на свече.

*Ирина СЕЛЬКОВА,
с. Ярцево Красноярского края.*



Лист
в натуральную
величину



Сувенирный сервиз

Одно из любимых занятий могилевчанки Татьяны Михайловны Копыловой — художественное вязание. Каждая из ее работ — настоящее произведение искусства. На фото — выполненный руками мастерицы сувенирный чайный сервиз. Для его вязки Татьяна Михайловна использовала белые хлопчатобумажные нитки № 10, крючок — 2,5.

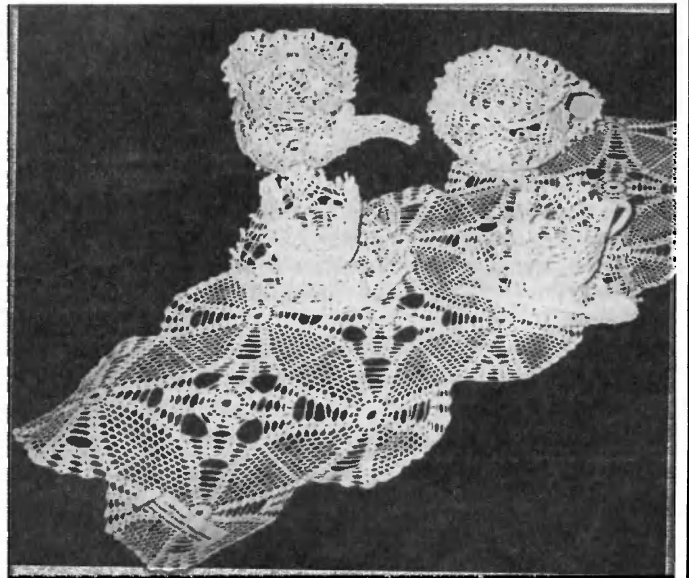
В качестве образца взяты чайник, сахарница, другие предметы сервиза. Чтобы изделие соответствовало размеру, во время вязки примеряла его на предмет-образец. Ручки, другие детали к чайнику, сахарнице и чашкам вязала отдельно.

Все вязанные изделия
представлены в альбоме по-

рошом с отбеливателем. Чтобы придать изделиям нужную форму, Татьяна Михайловна использовала сахарный сироп из трех частей сахара и одной части воды. Смесь разогревала, помешивая, на медленном огне до полного растворения сахара. Дав сиропу остыть, опускала в него изделия, которые потом, отжав, натягивала на «шаблон». После того, как кружевные чайник и чашки подсохли и затвердели, пришила к ним нужные детали.

Узор для вязки каждый, кто возьмется за это дело, может выбрать по своему усмотрению.

*Николай КОМЛЕВ.
Фото автора.*



ЕСТЬ ПРЕДЛОЖЕНИЕ!

И количество, и качество!

Прочитал заметку В. Скопцова из г. Гродно «Для отделки фасадов» («ДС» № 2, 2004 г.) и предлагаю внести некоторые дополнения в устройство машинки для нанесения «шубы».

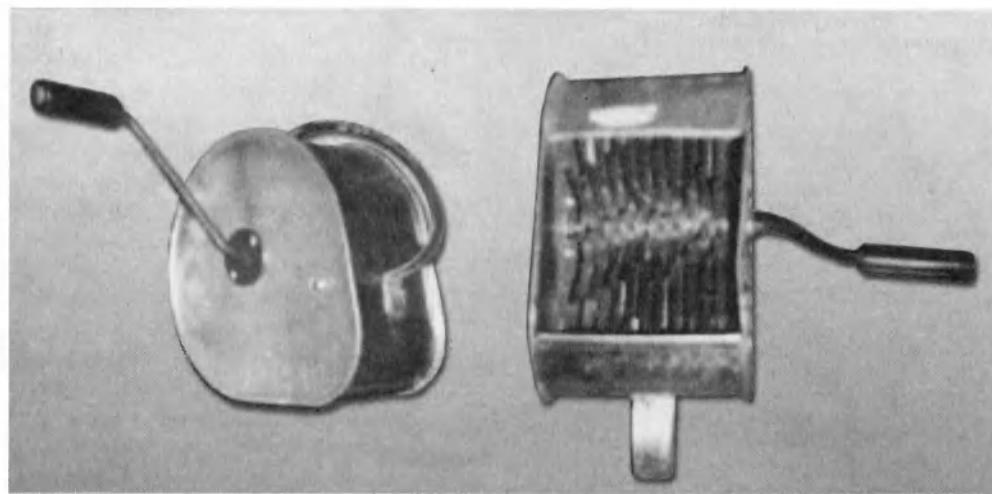
Сам я работаю на стройке 16 лет, за это время сделал несколько таких машинок, причем, каждый раз вносил в конструкцию

что-то новое, практичное.

Корпус машинки из нержавеющей стали 24х28 см, ширина — 18 см. Ручку прикрепляю не внизу, а сверху — так можно удерживать в руке большее количество раствора. Лючок в моей машинке отсутствует, загрузку делаю через выходное отверстие. Захваты раньше делал из

пружин будильников или обручей для фуражек. Теперь ротор с захватами в 10 рядов представляет собой «ежик» из пластика. Он более прочный, к тому же, фактура получается густая и равномерная.

Георгий ИОСИФОВ,
г. Прилуки
Черниговской обл.
Фото автора.



Необычные кисточки

При разделке тушки кролика лапки, как правило, выбрасывают. Я же выщипываю у них коготки и высушиваю. Из лапок получаются кисточки, которые я использую для покраски оконных рам и других мелких предметов. Особенно удобны они при отделочных работах — не оставляют после себя ворсинок и разводов.

Ольга МАРКОВА,
с. Березовка
Волгоградской обл.

Из старых советов

В прочной бетонной стене даже победитовым сверлом далеко не просто просверлить отверстие. Это можно облегчить, смачивая место сверления водой из резиновой груши-спринцовки.

Николай АНДРЕЕВ,
г. Могилев.

ХИТРОСТИ САМОДЕЛКИНА

Как снять слой извести с потолка

Одна только мысль об этом у многих отбивает всякое желание заниматься ремонтом. Однако очистить потолок не составит большого труда, если изготовить простое приспособление. Для него понадобятся:

- шпатель с шириной рабочей части 120-150 мм;
- деревянный шест диаметром 28-35 мм и длиной 1,2-1,5 м;
- алюминиевый или стальной пруток диаметром 6-8 мм и длиной 1,2-1,5 м;
- бельевые прищепки 4-6 штук;
- полиэтиленовый пакет шириной 45 - 60 см;
- любой провод диаметром 0,8-1,2 мм.

Из прутка необходимо согнуть рамку по форме и размерам, указанным на рисунке. На одном конце шеста подготовить выборки под шпатель и рамку. Поместив шпатель и рамку в

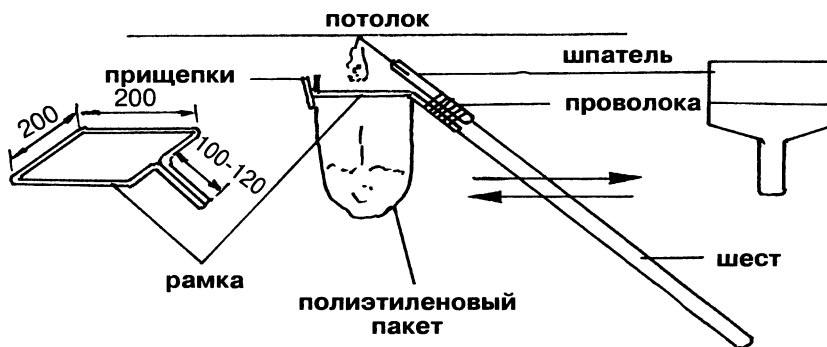
выборки на конце шеста, плотно примотать их проводом. На рамку прищепками закрепить полиэтиленовый пакет. Приспособление готово.

Сначала необходимо увлажнить потолок, чтобы побелка размягчилась, после чего, взяв шест обеими руками, заняться соскабливанием

побелки, которая будет падать в пакет. При наполнении пакета до половины его нужно освободить.

С таким помощником очистка потолка площадью 18-20 кв.м. заняла у меня не более часа. Пол при этом остался практически чистым.

Виктор ЮНОШЕВ,
г. Могилев.



Зарядное устройство из лампового телевизора

Не спешите выбрасывать старые ламповые телевизоры. Некоторые элементы могут еще пригодиться. Так, силовой трансформатор можно использовать в устройстве для зарядки автомобильного аккумулятора.

В телевизорах черно-белого изображения типа «Горизонт-206» в блоке питания использовался трансформатор ТС-180-2. У этого трансформатора есть две обмотки, которые рассчитаны на напряжение

6,3 В и ток 6,4 А.

Чтобы приспособить этот трансформатор для зарядного устройства, необходимо соединить обмотки так, как показано на рис. 1. Схема зарядного устройства состоит из

трансформатора Т1 диодного моста на диодах VD1-VD4 и фильтра (конденсатор С1). Правильно собранная схема из исправных деталей работает без всяких настроек. Подключение к аккумулятору осуществляется при помощи соединителей типа «крокодил». Для повышения надежности диоды следует установить на радиаторы

(рис. 2). В этой схеме в качестве выпрямительных диодов можно использовать следующие приборы: Д214, Д215, Д231, Д232, Д242-Д246 с любым буквенным индексом. Конденсатор С1 — электролитический, емкостью от 2000 мкФ и выше. Напряжение конденсатора 16 вольт и выше.

Юрий САМСОНЧИК,
г. Минск.

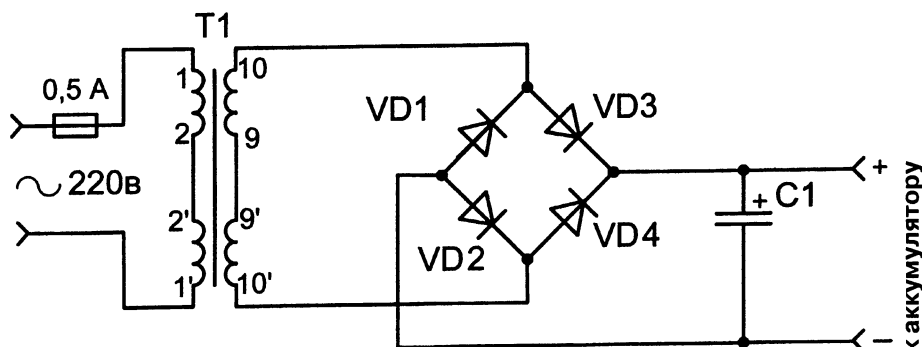


Рис. 1.

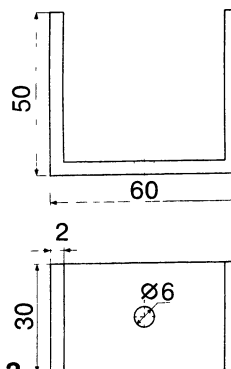


Рис. 2.

ЧТО ДЕЛАТЬ?

Если мотор «прожорлив»...

По профессии я — учитель. Долгое время преподавал физику, поэтому люблю все, что связано с этим предметом (электро- и радиотехнику, механику, оптику и т.п.). С газетой «Делаем сами» знаком буквально с момента ее появления. Благодаря газете у меня на подворье работают электротерка, измельчитель травы, крупорушка. А сколько мелких советов и предложений пригодились нашей семье в повседневной жизни!

Сейчас я на пенсии, свободного времени прибавилось, а вместе с ним и желания делать что-то новое, интересное. Люблю столярное дело. Нет ничего приятнее, чем вещь, сделанная своими руками. А тут и внучка просит, чтобы новогодняя елка обязательно вращалась. Значит, деду надо постараться, чтобы так и было.

Есть у меня и еще одна насущная

проблема, разрешить которую надеюсь с помощью читателей газеты. Слышал, что расход бензина мотоцикла (у меня «К-750») можно снизить. Как это сделать? Буду признателен, если кто-то поделится своим опытом на страницах любимой газеты.

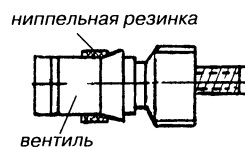
Сергей СЕРГУТКИН,
г. Богучар Воронежской обл.

ОТ РЕДАКЦИИ. Узнать, что опубликованные на страницах газеты советы и предложения пригодились читателю — это для нас лучшая похвала. Постараемся и впредь не разочаровать вас, друзья. И, в свою очередь, ждем от вас большей активности. Смелее рассказывайте о своем опыте по обустройству (ремонту) дома, квартиры, дачи. Есть вопросы — мы отыщем на них ответы! И помните — наши страницы всегда открыты для вас.

«Спустило» колесо?

Утечка воздуха зачастую происходит из-за износа камерного отверстия в месте соединения с вентилем. Отрежьте от ниппельной резинки (продается в магазине для других видов вентилях) кусочек немного большего по размеру имеющегося на вентиле уплотнения. Проденьте этот отрезок на вентиль и вверните его в отверстие резьбы камеры, и утечки воздуха не будет.

Владимир АБАКУНЧИК,
г.п. Руденск Минской обл.



Заточно-сверлильно-шлифовальный станок

Прочитал в десятом номере «ДС» за 2003 г. заметку о заточном станке инженера Виктора Юношева и решил поделиться конструкцией своего станка, который вот уже более 10 лет исправно мне служит. Взял электродвигатель типа АОЛ-012/2, Р-120 Вт, включил его через конденсатор С 8-10 мкФ через переключатель на 2 положения с нейтральной точкой. Получился электродвигатель с реверсом.

На рис. А и Б две разные насадки на ось ротора. На тонкие концы насадок ставлю точильные камни диаметром 50-100 мм и толщиной 6-20 мм, а также шлифовальные круги. Головку от детского коловорота завинчиваю на ось детали А (8 мм) и вставляю свер-



ла от 1 до 6 мм. Вот такой получился сверлильный станок.

Электродвигатель с конденсатором и переключателем смонтирован на пластине из ДСП (снизу — резиновые амортизаторы). С помощью болтов (8 мм) закрепляю его на верстаке или крышке стола. Если нужно отшли-

фовать, например, поплавок из пенопласта или просверлить отверстие в небольшой детальке, применяю деталь, выполненную из деревянных брусков (рис. В). На основании пропилены два продолговатых отверстия (сквозных). В отверстие ставлю два длинных болта (8 мм), пропущенных через это ос-

нование и крышку верстака. По этим направляющим я могу перемещать (и закреплять) деталь В. Высоту можно менять с помощью болтов или подкладывая деревянные пластинки.

На фото — весь станок с дополнительными приборами.

Владимир БАБУШКИН,
с. Идринское
Красноярского края.
Фото автора.

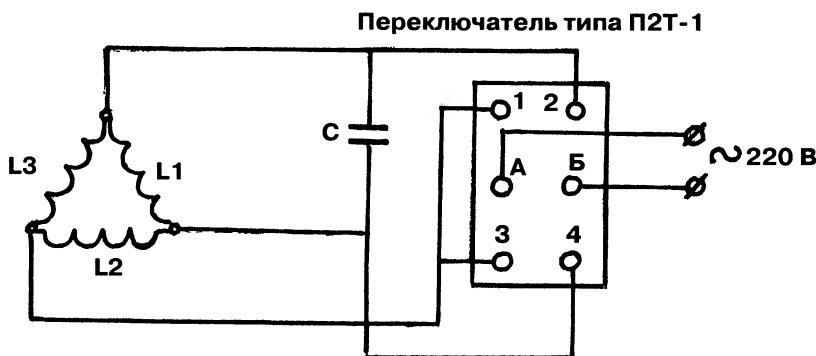


Рис. 1. Электрическая схема станка

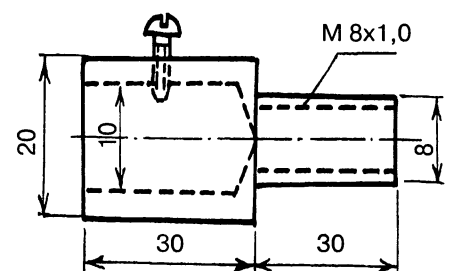


Рис. А

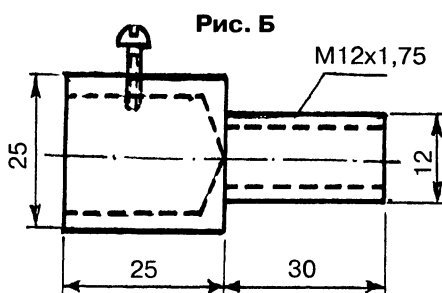


Рис. Б

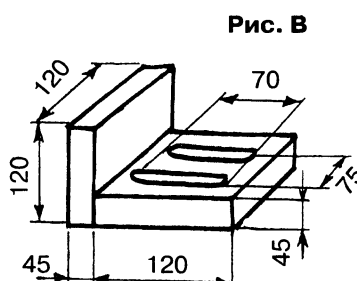


Рис. В

**Читайте
в следующем
номере:**

- Прибор для намотки катушек трансформатора
- Зажим детали для техработки

Ящичек для инструментов

Хочу поделиться с читателями газеты идеей изготовления в подарок ребенку ящичка для его первых инструментов. Такой ящичек мальчики, наверняка, используют по назначению, а девочки с удовольствием будут хранить в нем свой конструктор.

Материал — отходы фанеры и ДВП, деревянный брусок, мелкие гвоздики и краска. Из отходов фанеры толщиной не менее 10 мм выпиливаем 2 боковые стенки размером 120x210 мм и 2 торцевые стенки размером 145x200 мм, у которых потом срезаем углы (рис. 1). Для ручки понадобится брусок сечением примерно 18x18 мм и длиной 210 мм. Дно ящичка выпиливаем из отходов ДВП.

Все детали, кроме днища, окрашиваем в яркие цвета: боковые стенки — одним цветом, торцевые — другим, а ручку — третьим. После высыхания

краски все детали скрепляем небольшими гвоздиками (рис. 2). В последнюю очередь приколачиваем днище.

Ящичек для юных умельцев готов. Вложите внутрь стандартный набор: линейку, маленький молоток, отвертку, гаечный ключ, небольшую пилу, коробочки с гвоздями, винтами и шурупами. Если ребенок еще мал, но хочет мастерить вместе с вами, то в ящичек можно положить набор игрушечных инструментов.

Татьяна СТАРОВОЙТОВА,
г. Мозырь Гомельской обл.
Фото автора.

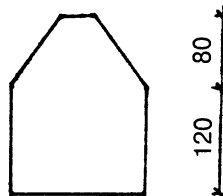


Рис. 1
Торцевая стенка

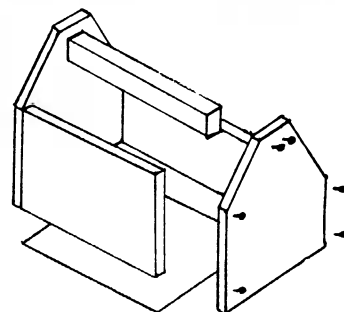


Рис. 2
Сборка ящичка

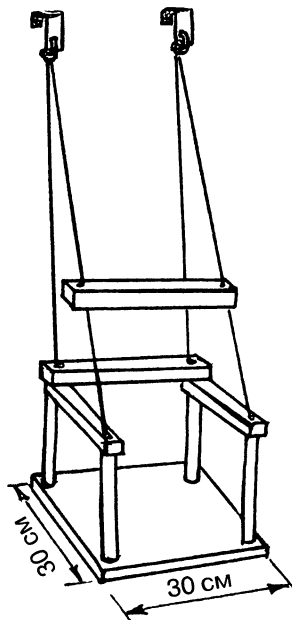
ПОКАТАЕМСЯ

Съемная качалка

Для этой качалки нужно из фанеры толщиной 10 мм вырезать сиденье 30x30 см. Перила — 4 деревянных бруска 2,5x2,5 см (могут быть круглыми) длиной 30 см. Для стоек (4 шт.) можно использовать старые лыжные палки. Длина стойки — 18 см.

Все деревянные заготовки нужно хорошо обработать наждачной бумагой и покрыть лаком.

Из металлической полоски или круглого прутка d 8 мм сделать два зацепа, как показано на рисунке. Шнур подойдет капроновый для сушки белья. Согласно толщине шнура по углам сиденья и в перилах сверлим отверстия и пропускаем через них шнур. Регулируем высоту качалки от пола и все готово. Покачался ребенок — качалку можно снять и положить в антресоль до следующего раза. Или взять с собой на дачу. Большого удовольствия



для малыша от 3-х до 7-ми лет, а может, и старше, нельзя придумать.
Владимир СКОПЦОВ,
г.Гродно.

БЫЛО ДЕЛО

Липкий помощник

На праздник подарила сыну книгу в толстой обложке. Но оказалось, что книжки читать любит не только он, но и наша маленькая собачка. За пять минут она превратила уголок картона от конфетной коробки вырезали квадрат, приложили его к поврежденному углу с внутренней стороны обложки и приклеили широким скотчем. Затем сделали выкройку недостающего уголка и из картона вырезали несколько таких уголочков. Сложили их стопочкой на месте недостающего угла с лицевой стороны обложки. Накрыли треугольником большего размера из тонкого цветного картона в тон облож-

ки и все закрепили одним куском широкого скотча. Скотч приклеили так, чтобы его края выступали за края книги. Завернули эти выступающие части скотча и приклеили их с внутренней стороны обложки, подровняли ножницами. Книжка выглядит почти как новая.

Скотч выручил меня и в другой раз на улице, когда пряжка на сапогах зацепилась за нитку, которой был подшит подол юбки. Др-рр! — и весь подол отпоролся. Зашла в цветочный ларек и попросила у продавщицы скотч. Отрезала короткие полоски и подклеила подол. (Так же можно поступить с отклеившейся подгибкой вещи из кожи). С той поры катушку скотча ношу с собой.

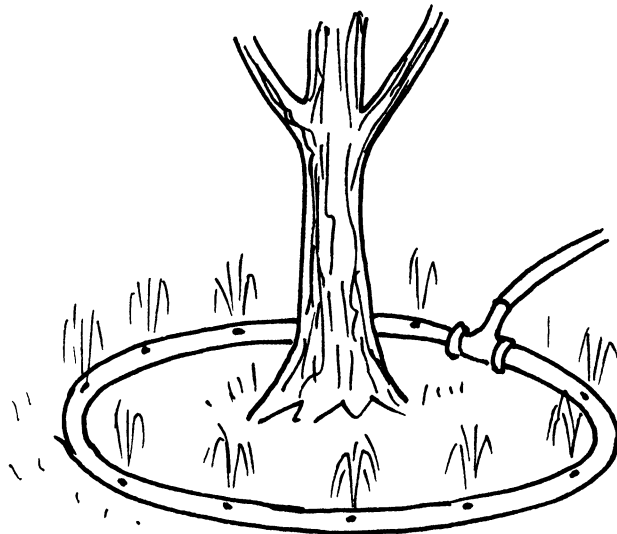
Ирина ОПАШНЮК,
г. Могилев.

Возможно, вам тоже приходилось использовать скотч не совсем по назначению — расскажите об этом. Авторы самых интересных историй ждут наши призы!

Водяное кольцо

С помощью резинового водопроводного шланга и тройника я устраиваю кольцевой полив деревьев. На куске шланга на равном расстоянии раскаленным шилом прожигаю отверстия. Кладу шланг кольцом вокруг яблони или сливы. Надеваю концы шланга на тройник и подключаю к водопроводу. Подачу воды регулирую краном, чтобы фонтанчики были небольшими и вода впитывалась медленно.

*Анатолий ГОРБАЧЕВ,
г. Могилев.*



Как вымыть бочку

Чтобы вымыть деревянную бочку, кладу на ее дно несколько крупных кусков негашеной извести, заливаю водой и закрываю (образовавшийся пар пропитает доски, вытянет из них кислоты и танин). Затем добавляю туда еще несколько литров воды и сильно раскачиваю. По истечении 2-3 часов известковую воду выливаю, наливаю в бочку чистую воду и хорошо ополаскиваю. Вымытые с известью бочки не плесневеют.

*Виктор КРЫЛОВ,
г. Сосновый Бор
Ленинградской обл.*

ПОДУМАЛ... И ПРИДУМАЛ

Лоток для погружного насоса

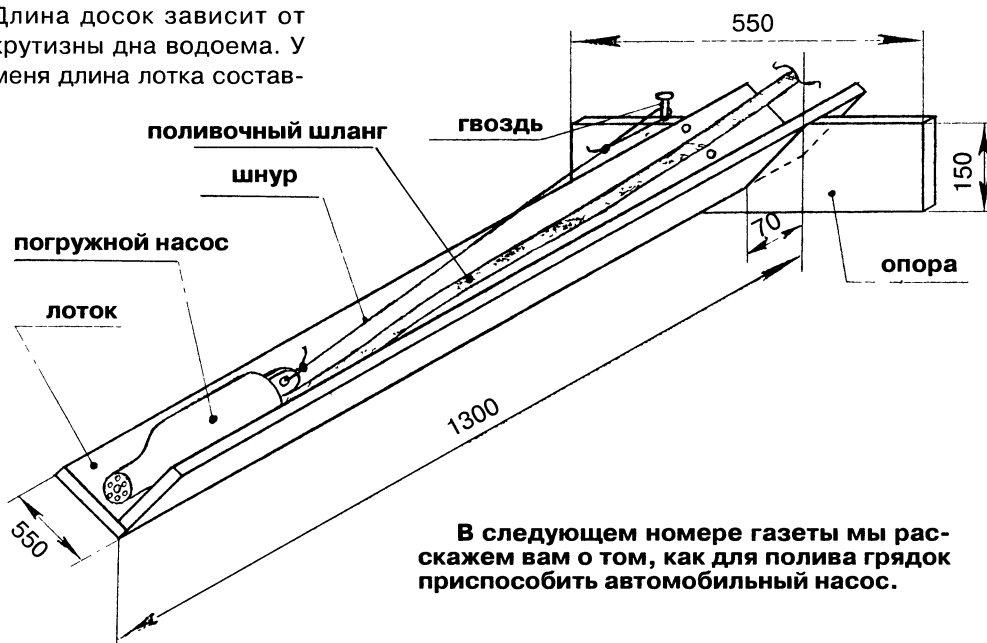
Как закрепить погружной насос типа «Ручеек» в месте забора воды, например, на берегу водоема, для полива садовых культур? Его можно повесить на шест, но лучше сделать специальный лоток.

Мой лоток — это две доски, соединенные перпендикулярно (на ребро) гвоздями под углом 90 град. Длина досок зависит от крутизны дна водоема. У меня длина лотка состав-

ляет 1,3 м. С одной из сторон снизу поперечно прибитая доска с V-образным вырезом (90 град.). Она нужна для устойчивости лотка на прибрежной части водоема. Опору лотка устанавливаю у кромки воды на берегу, а его противоположную часть опускаю в воду. В опущенную в воду часть лотка укладываю на-

сос, который занимает в нем устойчивое и безопасное для эксплуатации положение. Чтобы насос не съезжал вниз, его прикрепляю шнуром с петелькой к вбитому в опору гвоздю.

*Владимир АФАНАСЬЕВ,
г.Петрозаводск.*

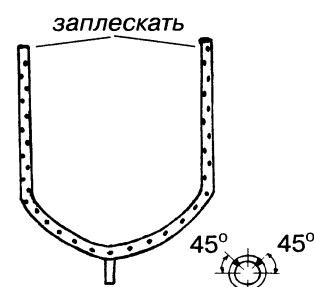


В следующем номере газеты мы расскажем вам о том, как для полива грядки приспособить автомобильный насос.

Не поливалка — мечта!

Не один год я пользуюсь таким приспособлением для полива деревьев и кустов. В куске трубы, согнутом подковой, заплескал концы, в центре приварил штуцер, по периметру трубы насверлил отверстий диаметром 1 мм. Не поливалка — мечта! Разумеется, если есть водопровод...

*Яков ЛИСОВСКИЙ,
г. Витебск.*



По внутреннему периметру отверстий больше

Универсальный агрегат на конной тяге

Предлагаемая вашему вниманию конструкция пока еще существует только на бумаге. Автор статьи, инженер-механик по образованию, считает, что она имеет право на жизнь. А что думаете по поводу этой идеи вы, наши читатели? Ждем ваших откликов.

Этот агрегат может стать незаменимым помощником как во время посадки, так и при уборке картофеля. Он состоит из рамы-коромысла, двух регулируемых амортизаторов, двух растяжек, заднего ограничительного колеса, которое вращается на оси стойки крепления, шкивов привода вращения (ременная передача, вращение за счет ведущего колеса оси), оси двух колес с оглоблями, а также рабочих органов (лапа-нож, лапа-культиватор, дисковые окучники и дозатор лопастный, отбойный бита).

Все рабочие органы взаимозаменяемы. На раму агрегата их устанавливают в зависимости от вида работ, которые нужно выполнить. Вращение привода агрегата происходит от колеса оси путем передачи клиноременных шкивов (возможно отключение привода за счет плавающего положения натяжных ролика).

В транспортном положении рама культиватора находится сверху (за счет усилий двух амортизаторов). На поле для заглупления в почву рабочего органа человеку необходимо стоять на площадке агрегата. Под тяжестью человека амортизатор сожмется, и рама опустится в почву. Глубину обработки можно регулировать перемещением рабочих органов, задним ограничительным колесом, растяжками винтовыми и усилием амортизатора.

Достоинство агрегата в том, что для его изготовления не требуется больших затрат, все механизмы несложно сделать в домашних условиях. Можно использовать и от серийных сельхозмашин, только с небольшой переделкой рабочих органов агрегата. На нем вполне можно работать одному — достаточно стоять на площадке и править конем (агрегат захватывает два рядка картофеля). Можно изготовить плавающий натяжитель ремня для удобства включения привода вращения от колес при механической подаче на рабочие органы.

Александр ТИМАХОВИЧ,
глава крестьянско-фермерского хозяйства «Крыница»,
д. Староселье Могилевской обл.

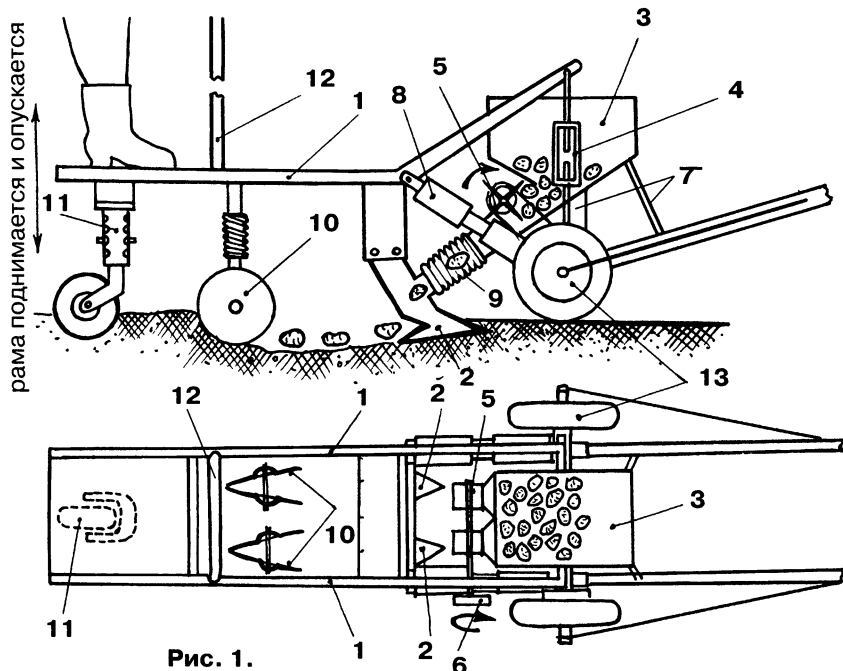


Рис. 1.

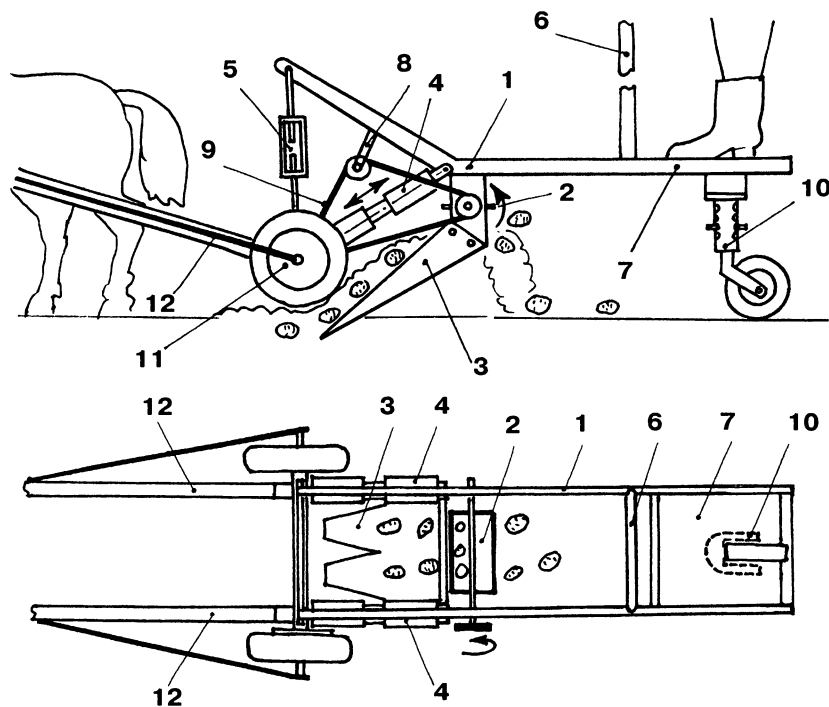


Рис. 2.

Рис. 1. Картофелесажалка

1 — рама агрегата; 2 — лапа-культиватор (2 шт.); 3 — бункер; 4 — растяжки (2 шт.); 5 — дозаторы лопастные (2 шт.); 6 — ременная передача; 7 — крепление бункера (2 шт.); 8 — амортизаторы (2 шт.); 9 — патрубки гофрированные (2 шт.); 10 — дисковые окучники (2 шт.); 11 — поддерживающее колесо; 12 — стойка-поручень; 13 — ось с колесами.

Рис. 2. Картофелекопатель

1 — рама; 2 — отбойный бита 6-лопастный; 3 — лапа-нож (2 шт.); 4 — амортизаторы (2 шт.); 5 — растяжки винтовые (2 шт.); 6 — стойка-поручень; 7 — площадка; 8 — натяжной ролик (плавающий); 9 — клиноременная передача; 10 — ограничитель; 11 — ось с колесами; 12 — оглобли (2 шт.)

Меня постельное белье, задумываемся ли мы над тем, соответствует ли оно санитарно-гигиеническим требованиям? А как действует цветовая гамма белья на наше настроение и самочувствие? Вряд ли многие из нас об этом думают, а зря. Знаете ли вы, что на протяжении всей жизни человек при 8-часовом сне проводит в постели 8640-9600

суток, то есть 24-27 лет? В среднем за каждую ночь мы до 30 раз меняем положение тела, а уж если не спится, ворочаемся, взбиваем руками подушку, перекаладываем ее с разгоряченной стороны на нижнюю — прохладную. Теперь вам понятно, какие колоссальные нагрузки выдерживает наша постель.

В русских деревнях в старые времена обходились без постельного белья. Позже стали делать домотканые полотна из конопли — рядно, которое

и заменяло спальный комплект. Для стирки готовили мелкий щелок: заливали кипятком собранную в горшке золу. Полоскали рядно в речке и выкладывали сушить на пригорке на солнышко, которое действовало не хуже всяких отбеливателей.

В недалеком прошлом очень любили крахмалить белье — различали даже несколько степеней этого ухищрения. Пожестче — для скатертей, чуть мягче — для наволочек, совсем мягкое — для мужских рубашек. Действительно, крахмал делает белье тверже, придает ему красивый вид, постельные принадлежности не так сильно мнутся и меньше пачкаются. Но, предохраняя простыни и наволочки от загрязнения, крахмал не позволяет ткани впитывать пот — тело под такой простыней не дышит. А ведь только за одну ночь с кожи человека испаряется до 900 г жидкости, часть из которой должно услужливо принять постельное белье!

Сегодня гигиенисты не рекомендуют не только крахмалить, но даже гладить постельное белье. Материя, с которой «поработал» утюг, становится менее воздухопроницаемой. Многие зарубежные отели уже отказались от утомительной глажки.

Вам не хочется спать на мятых простынях? Тогда выберите себе трикотажное белье или же комплект из жатого хлопка, в котором эффект помятости — «самое то». Обычно производители так и пишут на упаковке: «Не требует глажки». Не мнутся и спаль-

Постелите мне постель...



ные принадлежности из смешанной ткани — обычно их шьют из материала, в котором поровну хлопка и полиэстра. Но под такими простынями не так хорошо дышится. По-прежнему в цене льняное белье — оно и гигиенично, и служит долго и верно.

Для тех, кто спит беспокойно и к утру обнаруживает, что лежит на голом матрасе, подойдет простыня на свободной мягкой резинке, которая не позволит ей сползти на пол. Выбирать такие постельные принадлежности надо по ширине и длине матраса, без припуска (подгиб на резинку изготовители обычно учитывают сами). Подобные простыни бывают трикотажные, из обыкновенного х/б, с добавлением синтетики и даже мах-

ровые. В целом их покроей, а также наволочек европейского стандарта (под прямоугольные подушки) и отечественных (квадратиками) остаются неизменными. Некоторое разнообразие в фасоне пододеяльников: дырку посередине сменил разрез сбоку или внизу — одеяло оказывается спрятанным целиком. А самое изысканное белье — на которое пошел шелк, доставляющий коже приятное ощущение прохлады. Правда, цена на эти комплекты...

Вы мучаетесь бессонницей, и вас одолевают ночные кошмары? Вполне возможно, что вы выбрали постельное белье не той расцветки. Психологи рекомендуют не покупать пододеяльники и наволочки беспокойных желтых и красных тонов. А вот голубые и зеленоватые способны навеять дремоту. Многие специалисты даже считают, что неудачно выбранные спальные принадлежности могут стать причиной дисгармонии между супругами в постели. Если рисунок на белье представляет собой агрессивное поле (ткань в горох, концентрические кольца и «матроску»), оно способно исподволь вызвать раздражительность у партнеров.

В последнее время стало очень модным пробовать свои творческие силы в «наспальной» живописи. Продаются специальные фломастеры, рисующие по ткани, или краски для росписи в стиле батик. Самое чудесное — эти краски не линяют и сохраняют цвет после стирки при 60 град. А сны на «авторском» белье, говорят, самые сладкие.

Подготовил Юрий ГРИНТАЛЬ,
г. Смоленск.

Холодильник оттаивает за минуту!

Размораживание холодильника обычно занимает много времени. Я в таких случаях пользуюсь вентилятором. Устанавливаю его на уровне морозильной камеры и направляю туда струю теплого воздуха. Считанные минуты — и холодильник снова готов к работе,

а в чистую морозильную камеру можно опять положить замороженные продукты, которые к этому времени даже не успевают оттаять.

Ольга СЕНОТРУЦОВА,
г.Нарткала, КБР.

Сказочные ворота

Раньше жители нашего села, как правило, строили большие ворота из дерева с различного рода обрамлениями. Я задумал украсить свой двор воротами, отличными от других.

Обычно раму ворот, установленную на дубовые столбы, забивали струганными досками, изготовленными под четверть. Со временем доски ссыхались и на воротах образовывались щели. Я выбрал другой вариант. Мы с сыном Эльдаром трудились над ним около двух месяцев.

После того, как были установлены дубовые столбы и каркас ворот, на рамы впритык друг к другу обрезные доски необработанным краем на улицу. Поверх досок прибили большие железные листы толщиной около 1 мм. Над воротами установили небольшую крышу-конек, а на нее — различные украшения. В самом центре — фигу-

ра, имитирующая горящую лампочку, по обеим сторонам от нее — скворечники. С правой стороны — крыльчатый цветок, установленный на подшипнике. Через окошко по трепету цветка можно судить о силе ветра на улице. Также мы применили для украшения ворот различного рода кружочки, ободки из тонкого железа. Был еще деревянный всадник на лошади, укрепленный шарнирно с противовесом и качающийся на ветру, будто скачет. К сожалению, он упал и исчез бесследно...

После покраски ворот краской типа охры, я нарисовал орнамент на правой стороне и с помощью прозрачной кальки перенес его на левую сторону.



По едва заметному следу от карандаша (в виде тонкой бороздки (краска была еще неокрепшей) восстановить рисунок не составило труда.

В этом году мы с сыном

решили не только обновить наши ворота, но сделать их еще краше.

Юсуп ГЕЛАЗОВ,
с. Б. Чирклей
Ульяновской обл.
Фото автора.

Итоги конкурса «Калитка — двора улыбка» читайте на стр. 22.

Танцующие лошадки

Мы с женой давно мечтали иметь свой дом, хозяйство. И вот три года тому назад поменяли квартиру на этот дом. Первым делом освежили «лицо» двора — покрасили калитку, грузовые ворота и гараж. Его я решил украсить изображением танцующих лошадок. Изготовил трафарет — за основу рисунка взял эскиз памятника Петру I «Медный всадник», только хвост и гриву своим лошадкам сделал пышнее. Жене приглянулся другой узор — калитку и грузовые ворота она расписала «под ковер».

Николай НЕКРЫЛОВ,
г. Новохоперск Воронежской обл.
Фото из семейного архива автора.



Узоры металла

Мой муж — электросварщик, мастер своего дела. Он выполнял разную работу, и всегда о нем говорили только хорошее. В наше время приходится постоянно совершенствоваться, чтобы твой труд был востребован. Поэтому муж занялся художественным рисунком в металле. От этой работы очень болят руки, так как все узоры выполняются вручную. В нашей

станции, да и не только в нашей, у многих уже есть ворота и калитки, выполненные моим мужем. Я решила представить на конкурс одну из его работ.

Анна КОЛЕСНИКОВА,
ст. Советская
Краснодарского края.
Фото автора.



Джинсовая юбка

В готовом виде юбка должна иметь ширину, равную обхвату бедер плюс 5-7 см на свободу облегания плюс 25-30 см на отлетную часть. Если обхват бедер 93 см, то ширина ткани должна быть не менее 130 см ($93+7+30$), если вы не будете выкраивать дополнительных деталей, или сделаете их из другой ткани. Внимание, юбка без застежки, поэтому не делайте ее слишком узкой, вы рискуете в нее просто не влезть. Юбка длинная, почти до щиколотки: нужно купить ткани по длине юбки плюс 5 см на подгибку верха и низа. Мне понадобилось 90 см. АВСО — вся выкройки, АВНМ — отлетная часть.

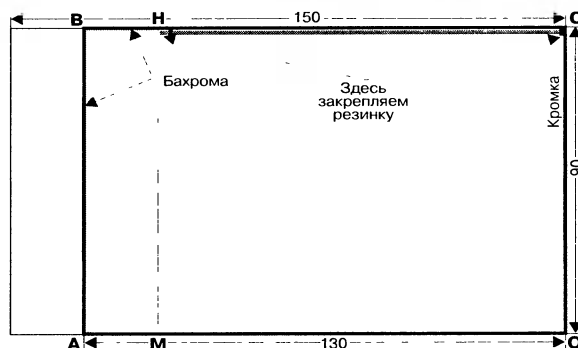
В верхней части юбки (пока прямоугольника ткани 90×130 см) и по краю отлетной части делаем бахрому — просто выдергиваем несколько нитей. Затем цельнокроенную оттачку верха (3 см) отгибаем на лицевую сторону (!) и отстрачиваем вдоль бахромы двойной строчкой. Вставляем резинку, но только до отлетной части и закрепляем ее с двух сторон: справа от начала строчки, а слева на отметке отлетной части (МН).

По краю отлетной части мы сделали бахрому, этот край не нужно обрабатывать. Справа же осталась кромка, поэтому просто подгибаем ткань на изна-

ночную сторону на ширину чуть шире кромки и заутюживаем. Затем складываем юбку изнанкой к изнанке, совмещая правый край с линией начала отлетной части. Сметываем от линии талии до начала разреза. И обязательно делаем примерку: это позволит не ошибиться с шириной юбки. Если юбка узка, делаем ее шире за счет уменьшения отлетной части, и наоборот. Убедившись, что юбка лежит хорошо, прокладываем строчку по лицевой стороне на расстоянии 1 мм от сгиба ткани.

Остается обработать низ юбки и разрез одной строчки. Я перед этим еще вшила клин. Выкроила сегмент в четверть круга. Юбку снизу надорвала точно на длину, равную радиусу сегмента, встрочила его, не обрабатывая краев так, чтобы они оказались на лицевой стороне. А затем обработала низ юбки.

Валерия ШАБАНОВА
Фото Геннадия Карчевского.



Роспись на джинсах

Предлагаю модникам и модницам прекрасный способ проявить свои творческие способности и обновить надоевшие старые джинсы. Или, наоборот, украсить новые. Если вы не сильны в рисовании, можно просто написать свои инициалы, имитировать карманы, скопировать иероглифы.

Сама процедура очень проста. Главные компоненты для нее найдутся в любой аптеке. Советую вначале поэкспериментировать на кусочке ненужной ткани.

Смешайте марганцовку с уксусной кислотой или эссенцией до образования кашицы. Эту смесь нанесите на ткань заточенной деревянной палочкой или кисточкой по рисунку. Рисунок предварительно можно нанести простым карандашом или мелом. Для проведения четких линий, например, контура карманов, лучше взять деревянную палочку или спичку. Если же линии должны получиться «мягкими», воспользуйтесь кисточкой для рисования. А затем пройдитесь по рисунку губкой, смоченной в растворе гидропирита. На ваших глазах кашица из марганцовки «закипит» и линии станут белыми. Если вы будете рисовать не на ткани, а уже на готовом изделии, то вложите внутрь газету, чтобы рисунок не пропечатался на противоположной стороне.

Мой секрет: я рисую кисточкой с деревянным черенком, используя то кисточку, то черенок.

Елизавета ГЛАДКИХ.

Полезные советы

- Шить вещи из тонкого материала удобнее, если под него подложить тонкую белую бумагу или кальку.

- Толстый материал легче шить, если смазать иголку мылом.

- Трикотажные ткани надо стачивать, ставя иглу на маленький зигзаг. При натяжении ткани шов не будет рваться.

- Мятая шерстяная одежда полностью расправится, если повесить ее на плечики над тазом с горячей водой, от которой поднимается пар.

- Если манжеты шерстяной кофточки или свитера растянулись, надо туго завязать их и опустить в очень горячую воду.

- Если блузка из натурального шелка пересохла, ее следует за полчаса до глажения завернуть во влажное полотенце. А вообще вещи из натурального шелка нужно гладить слегка влажными, причем, негорячим утюгом.

- Шерсть от повышенной температуры садится,

поэтому гладить ее нужно только с изнаночной стороны и через влажную ткань. Если необходимо погладить шерстяное изделие с лицевой стороны, нужно следить, чтобы ткань была достаточно сырой, а утюг — горячим. Вещи, связанные рельефной выпуклой вязкой, нужно гладить по направлению рисунка.

Марина БОЙКО.

И вода будет всегда!

Больно смотреть, как из-за недостатка влаги гибнут растения. А ведь на дачном участке можно самому соорудить колодец, и проблемы с водой не будет. Может, кому-то пригодится мой опыт в этом деле.

Прежде всего, вооружившись лозовым прутиком, я определил на дачном участке место водоносной жилы. Для тех, кто не знает, поясню: там, где вода находится неглубоко, лозовый прутик склоняется к земле.

Из сбитых планок от старого деревянного забора вырезал два круга диаметром 80 см. По форме кругов сделал два кожуха (наружный и внутренний) из кровельной жести шириной 60 см. Согнутые концы ко-

жухов соединил четырьмя болтами М6. Между кожухами для фиксации в нижней и верхней части поставил примерно на одинаковом расстоянии по 12 планок-распорок длиной (на толщину кольца) по 8 см. Верхние планки прикрепил к кожухам гвоздями.

Один щит-круг с двумя ручками — основание формы, другой — наверху.

Поставив готовую форму кольца на место сооружения колодца, стал заполнять ее смесью, пригото-

ленной из цемента, песка, гравия и воды. Постоянно следил, чтобы между кожухами не оставалось воздушных пустот, для чего смесь утрамбовывал небольшим деревянным толкачиком.

На следующий день, когда бетон затвердел, раскрутил соединительные болты и снял кожухи.

Лопатой с коротким черенком выбирал (с подкапыванием в торец) грунт до тех пор, пока кольцо не опустилось на глубину 55 см. По верхней кромке заглубленного кольца собрал форму для заливки нового.

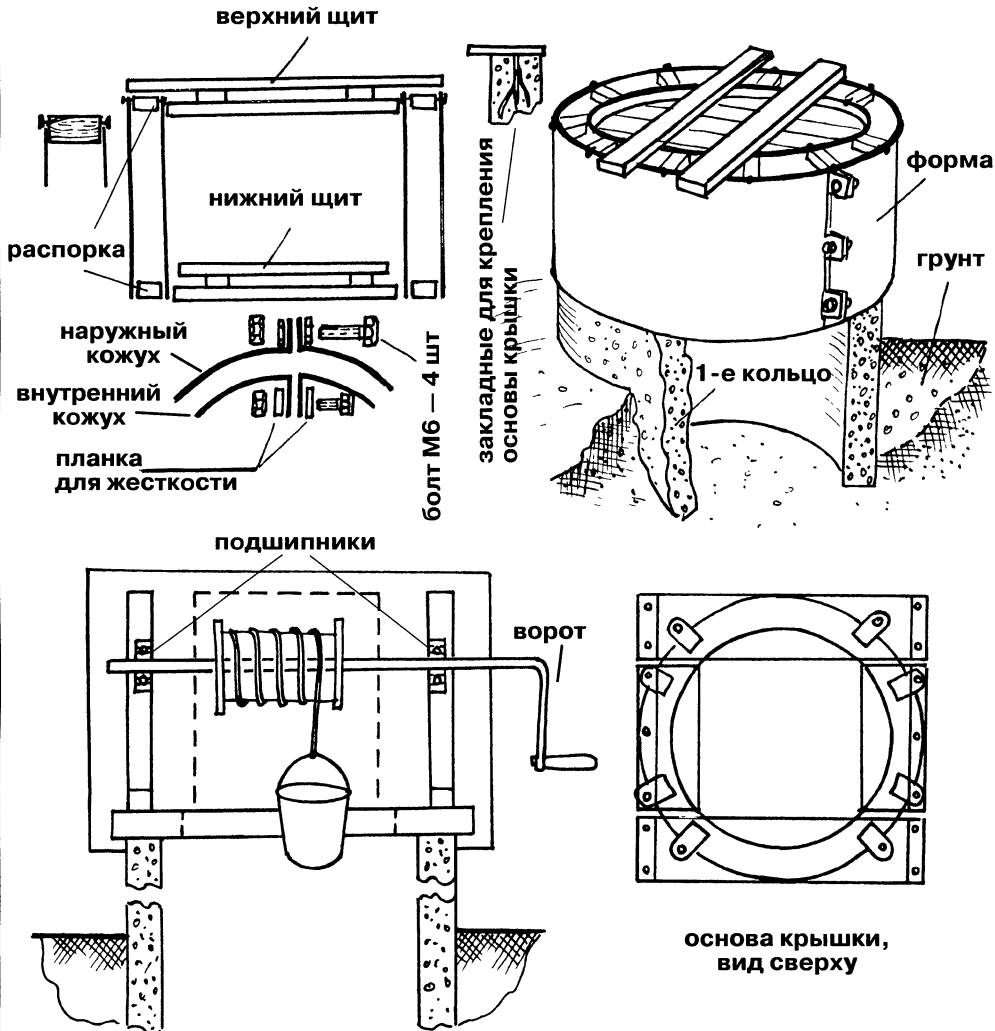
Так наращивал верхнюю часть колодца до тех пор, пока не дошел до воды.

В последнее кольцо вставил Г-образную закладку из проволоки для крепления основания крышки колодца с воротом и дверцей.

Вокруг колодца, сняв плодородный слой грунта, сделал так называемый глиняный «замок».

Мой способ хорош тем, что он прост, не требует транспортировки готовых конструкций, больших затрат.

*Николай ДРУГАКОВ,
г. Лепель.*



БЫЛО ДЕЛО

Миксер

Когда со строительством дачного домика на моем участке было покончено, пришла очередь печку сложить. Сам я — слесарь-инструментальщик, поэтому в кладке печей — опыта никакого. Попросил знакомого. На меня же была возложена задача хоть и не сложная, но трудоемкая: подготовить глину, которая перезимовала в бочке, и теперь ее нужно было хорошенько размять. Тут-то я и вспомнил о миксере. Взял с полметра стального прутка d 8 мм, на одном его конце просверлил перпендикулярно друг другу два отверстия d 4 мм, запрессовал в них два куса проволоки d 4 мм, длиной 9 см, слегка расклепав посередине. Закрепил в дрель — и миксер готов! Правда, поначалу из осторожности использовал ЛАТер, чтобы уменьшить напряжение и количество оборотов дрели. На приготовление глиняной смеси ушли минуты. Этот же миксер я использовал и для размешивания старай красок.

Яков ЛИСОВСКИЙ.

**Читайте в следующем выпуске «Стройплощадки»:
Оригинальная каменка для сауны.**

Костюмчик для внучонка



(Возраст — 6-12 месяцев)

Этот комплект я придумала и связала для своего внука.

Пряжа — шерсть средней толщины голубого цвета — 200 г. Для отделки пряжа «Травка» голубого цвета — 100 г.

Спицы: № 2,5 и № 2
Комбинезон (рис. 1)

Работу начать с выва-

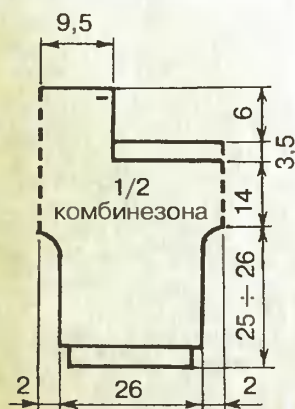


Рис. 1.

зять 4 спицы (чулочные № 2,5) и распределить на них получившиеся 104 петли по 26 петель на каждой спице. Далее вязать 50 рядов лицевой гладью по кругу до талии. Отложить со стороны переда штанишек 26 петель на грудку, а на остальных 78 петлях вязать резинкой 1x1 10 рядов. Для перегиба провязать 1 ряд изнаночными петлями, затем еще 10 рядов резинкой 1x1, которые затем закрыть.

Перейти к вывязыванию передней части комбинезона — грудки на 26-ти от-



Рис. 2.

ложенных петлях. Вязать 23 ряда лицевой гладью. В углах грудки выполнить по 1 отверстию для пуговиц. Затем грудку обвязать по 3-м сторонам на круговых спицах пряжей «Травка» 5-ю рядами резинки 1x1, закрыть, не затягивая, в ритме резинки 1x1. Отвернуть резинку задней части штанишек пополам внутрь и подшить. Внутрь вставить широкую резинку, пришив ее сбоку к нижним углам груди.

Бретели, 33 см длиной каждая, связать резинкой 1x1 на 9-ти петлях. Пришить бретели изнутри к поясу задней части штанишек. На концах бретелей пришить 2 пуговицы. Грудку украсить аппликацией.

Шапочка

Для вязания нужны 5 спиц № 2,5 и пряжа «Травка» в 2 сложения.

Набрать на спицы 100 петель, распределить их на 4-х спицах по 25 петель на каждой спице и вязать резинкой 1x1 по кругу.

Через 9 см от наборного края для формирования верхней части шапочки сократить количество петель вдвое, провязывая каждую лицевую и изнаночную петлю резинки вместе лицевой, в результате чего на спицах останется 50 петель. Это количество петель вязать в высоту еще на 4 см. Далее распределить петли на спицах согласно рис. 2. После чего вязать следующим образом: закрыть 9 петель, находящихся на 1-й спице, провязать 16 петель 2-й спицы, закрыть 9 петель 3-й спицы, провязать 16 петель 4-й спицы. Сшить закрытые петли, лежащие противоположно между собой, а оставшиеся по краям 16 петель оформить в виде «рожек». Для этого на 5-ти спицах по кругу связать один «рожок», в основании которого 16 петель, на высоту 5 см. Техника вязки такая же, как при вывязывании пальчика перчатки, плавно убавляя и закрыв последние 3 петли в один прием. Аналогично на оставшихся 16 петлях вы-

вязать второй «рожок».

Из подходящей по цвету тесьмы изготовить 2 шнура длиной 30 см и пришить к нижнему краю шапочки в области ушек.

Башмачки

Набрать на спицы № 2 голубой шерстяной пряжей 40 петель. Связать резинкой 1x1 12 рядов. По 14 боковых петель отложить на вспомогательные спицы, а средние 10 петель вязать лицевой гладью 13 рядов, затем набрать с боковых частей вывязанного переднего мыска башмачка по 8 петель, объединить с оставленными петлями и получившиеся 54 петли вязать еще 8 рядов, после чего закрыть.

Для вязания отворота использовать пряжу «Травка» в одно сложение. Набрать поочередно с правой и левой стороны по верхнему краю башмачка по 20 петель, провязать 8 рядов, закрыть.

Стопу башмачка вязать отдельно лицевой гладью, а потом пришить по нижнему краю башмачка. Начать стопу с 8-ми петлей пятки, связать 35 рядов, равномерно прибавляя с 2-х сторон так, чтобы в средней части стопы было 12 петель, затем равномерно убавлять, пока на спице не останется 4 петли, которые закрыть в один прием. После соединения стопы и верхней части башмачка проложить декоративный шов пряжей «Травка» по линии пришива. Изготовить шнур длиной 30 см и протянуть его в области лодыжки, продевая через петли резинки.

Варежки (без пальчика)

На круговые спицы № 2 набрать 32 петли (по 8 петель на каждую спицу) пряжей «Травка», вязать резинкой 1x1 3 см, затем лицевой гладью 6 см, после чего делать убавления для мыска по общим правилам, пока на спице не останется 4 петли, которые стянуть и завязать.

Людмила БОРИСОВА.
Фото автора.

НЕСКУЧНЫЕ ИДЕИ

Вдохнуть душу в старую мебель

Я по профессии — врач анестезиолог-реаниматолог. Слово «реанимация» в переводе дословно означает «возвращение души», так что моя профессиональная деятельность близка к моим увлечениям: люблю «реанимировать» старые, отслужившие свой срок вещи и предметы, находить им другое применение после реконструкции и обновления. Создавать уют в доме, мастерить своими руками — для меня не занятие или работа, это — состояние души.

Несколько лет назад мне по стечению жизненных обстоятельств довелось поменять многое, в том числе и жилище. Пришлось постепенно приводить его в порядок, начиная от сантехники и заканчивая мебелью. Кое-что «из раннего» я и хочу показать — может

быть, мои идеи будут полезны читателям газеты.

На фото 1 изображен уголок спальни. Раму зеркала с полкой для косметики я изготовил из куска ДСП размером 550х900 мм. Впрочем, размеры могут быть произвольные. Выпилил двенадцатиугольник, заготовку отшлифовал, загнутовал, покрыл коричневой эмалью ПФ-115. По внутреннему и внешнему контурам рамки, а также туалетной полки укрепил декоративную планку. Желаемый цвет покрытия планки получил, смешав коричневую и белую эмаль ПФ-115. Зеркало использовал от задней стенки секции комбинированного шкафа.

Старая тумба под телевизор после небольшой реконструкции превратилась в комод для белья, который я покрасил той же коричневой эмалью, что и рамку зеркала.

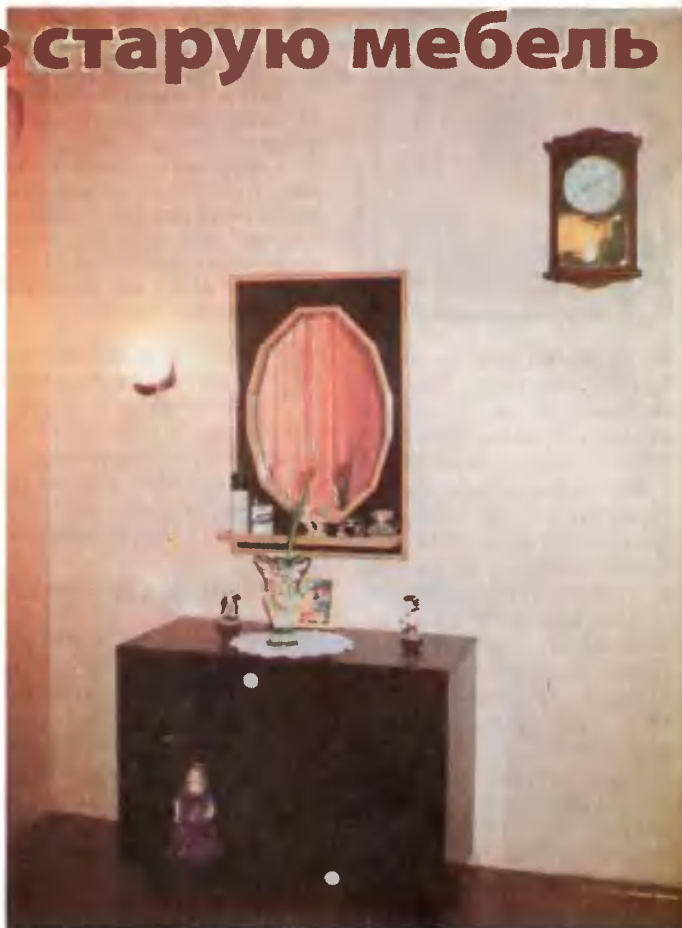


Фото 1



Фото 2

На фото 2 — задняя стенка туалетной комнаты, где я разместил 4-створчатый шкаф для инструментов и прочей хозяйственной мелочи, полку для баллончиков с освежителем воздуха. На отверстия для доступа к водопроводным кранам наложил металлические решетки. Для черного контура воспользовался стандартным оконным штапиком.

Вот так: немного фантазии — и квартира заметно преобразилась и, что немаловажно, нашлось применение старой, давно выброшенной в подвал мебели.

Александр НОСОВ,
г.Клецк Минской обл.
Фото автора.



О том, как зеркало в деревянной раме превратить в предмет семейной гордости с помощью техники декупаж, читайте в следующем номере газеты.



По труду и награда!

Дорогие друзья!

Вот и закончился еще один наш конкурс — «Калитка — двора улыбка». Он порадовал нас оригинальными решениями, а главное, той теплотой, что исходит от ваших творений.

Согласитесь, калитка во дворе — дело отнюдь не второстепенное. Глянешь на нее, и сразу поймешь, каков из себя хозяин, что ему больше по душе: надежный забор или красота, романтические завитки или строгая простота... Мы надеемся, что наш конкурс заставит читателей по-новому взглянуть на этот предмет дворового дизайна, а заодно подремонтировать, освежить краски. А вот определить, кому же достанется наш суперприз — электрорубанок — оказалось задачей не из легких.

Ну разве не хороша калиточка во дворе Татьяны Веромейчик («Плоды мужской фантазии», «ДС» № 3, 2004 г.), над изготовлением которой трудилось все семейство?! А как элегантно смотрится козырек в кружевах из металла в сочетании с входной дверью, сетчатым забором и надежным замком на даче Владимира Лукьянчика («Красивая, а главное — надежная», «ДС» № 4, 2004 г.)! А вот дворový ансамбль, представленный на конкурс Галиной Хомяковой («Лебединое озеро», «ДС» № 3, 2004 г.) выглядел бы слишком основательно и даже монументально, но изображение лебедей на озере среди берез смягчает взор. Надо отдать должное смекалке других участников конкурса: Сергея Батыгина («Калитка «Солнышко», «ДС» № 1, 2004 г.), который, сооружая свою калитку, нашел применение кареткам

от старой железной кровати, а верхнюю перекладную приспособил под турник; Валерию Бобровскому («Калитка из пластмассы», «ДС» № 3, 2004 г.), использовавшему выброшенные пластмассовые рассеиватели...

Одним словом, молодцы!

Скрупулезно взвесив достоинства каждого конкурсного образца, наш главный приз мы решили вручить **Сергею Морозову из д. Батино Калужской обл.** («Жилище моряка видать издалека!», «ДС» № 4, 2004 г.) — калитка действительно сделана с душой. Фантазия и усердие мастера сотворили чудо.

Также наши фирменные «толоковские» призы получают **Галина Хомякова (п. Красное Калининградской обл.), Анна Колесникова (ст. Советская Краснодарского края) и Владимир Гришин**

(п. Верховье Орловской обл.).

Поздравляем победителей!

А всем остальным, кто

участвовал и не выиграл или просто наблюдал со стороны, желаем удачи в других наших конкурсах. Оставайтесь с нами!

РЕДАКЦИЯ.



Вот такой образец калитки, сделанной из отходов металла, представил на конкурс Иван Клишин из с. Мичуринское Алтайского края. Нетрудно представить, сколько усердия и терпения понадобилось мастеру, чтобы собрать воедино столько колечек и завитков...



Итоги подведем в июне

Кажется, мы поторопились сообщить вам, уважаемые читатели, что итоги фотоконкурса «Забота» будут подведены в майском номере газеты. Письма на конкурс продолжают поступать в редакцию. По дате на почтовом штемпеле (до 10 мая) их авторы вправе участвовать в борьбе за приз. Как говорится, уговор дороже денег. Так что, друзья, просим нас извинить, но с подведением итогов придется повременить до июня.

РЕДАКЦИЯ.

Свечной заводик — почтой

Белый ру. [www. belyi. ru](http://www.belyi.ru)

Высылаем новые сборники издательства «Радар» (Москва, 2-ое издание)

«Как открыть своё дело»:

- **Одному** (70 вариантов) - ц 90р
 - **Семье, коллективу** (85 вариантов) - ц 110р
 - **В селе, частном доме, на даче** (80 вариантов) - ц 80р
 - **За счет фирм** (филиал, Вы-их представитель, лизинг, бизнес под ключ и т.п. - 510 предложений фирм) - ц 120р
 - **Оборудование для малого бизнеса** (542 вида от бытовых до домашних мини-цехов, характеристики, цены, все об изготовителе) - ц 110р
 - **С чего начать** (регистрация, лицензия, малые налоги, школы и курсы своего дела, секреты успеха) - ц 80р
- Содержат планы (не «голые» идеи), затраты, доход, все адреса, телефоны. Рекомендованы Союзом предпринимателей для всех групп населения
- Цена полного комплекта - 350руб.** Всем - подарок - каталог по 410 лучшим кредитам во всех регионах на свое дело, жилье, автомобиль и др
- ЗАКАЖИТЕ** (желательно на почтовой открытке) у распространителя 607220, г Арзамас, пр Ленина, 164, Инфоцентр «Алмаз», отдел 17-5.
- Оплата при получении на почте. Стоимость доставки -7 руб+ 5% от цены заказа

Доход
10-250 тыс.р. в месяц

Интернет -
www.icalmaz.ru

Начальные затраты
нет или минимальны

РЫБАК — РЫБАКУ

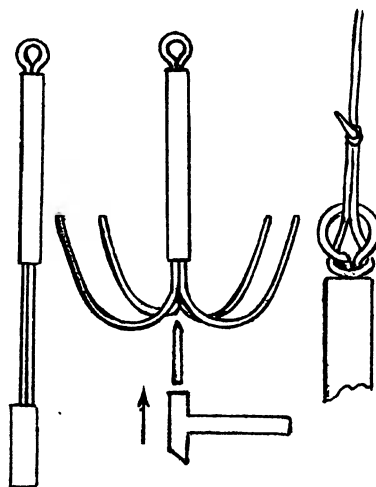
Складной якорь

Для удержания лодки на выбранном участке реки при ловле рыбы я пользуюсь простым и удобным, на мой взгляд, якорем. Он изготовлен из отрезка трубки от поломанной раскладушки (можно из куска водопроводной трубы) длиной 30 см и двух кусков мягкой железной проволоки диаметром 6 мм и длиной 130 см. Проволоку согнул пополам и в месте изгиба сформировал на круглой оправке (трубе) кольцо диаметром 3 см. Затем эти куски проволоки сложил вместе и забил в трубку. (Если трубка свободно перемещается по проволоке, то надо расклинить нижнюю часть якоря небольшим кусочком такой же проволоки).

Концы выступающей из трубки проволоки обрезал до одинаковой длины и закруглил напильником. Эти концы не должны быть острыми, иначе при использовании резиновой лодки и неаккуратном обращении с якорем, ее очень легко пробить. С закругленными концами эта опасность не так велика.

К шнуру якорь крепится с помощью петли, завязанной на нем, или

с помощью карабина, что гораздо удобнее, так как позволяет быстро отсоединить якорь от шнура прямо на реке и не плыть с ним в лодке к



берегу. Перед тем, как забросить якорь, концы проволоки нужно разогнуть в разные стороны по плавной кривой, в результате чего получатся четыре «лапки», которые обеспечивают зацепление за дно водоема.

Чтобы якорь хорошо держал лодку, она должна располагаться на расстоянии не менее 10-15 метров от места его зацепления за дно. Якорь легко извлекается из воды, если подплыть к нему на лодке и потянуть за шнур.

В случае его зацепа за подводную корягу, надо подплыть к нему и сильно потянуть за шнур. Зацепившаяся проволочная «лапка» разогнется, и якорь освободится от зацепа.

После окончания рыбалки якорь извлекаю из воды, отсоединяю его от шнура и разгибаю «лапки». На их концы надеваю кусок резиновой трубки подходящего диаметра.

Якорь удобен при транспортировке, легкий и занимает мало места в багажнике автомобиля.

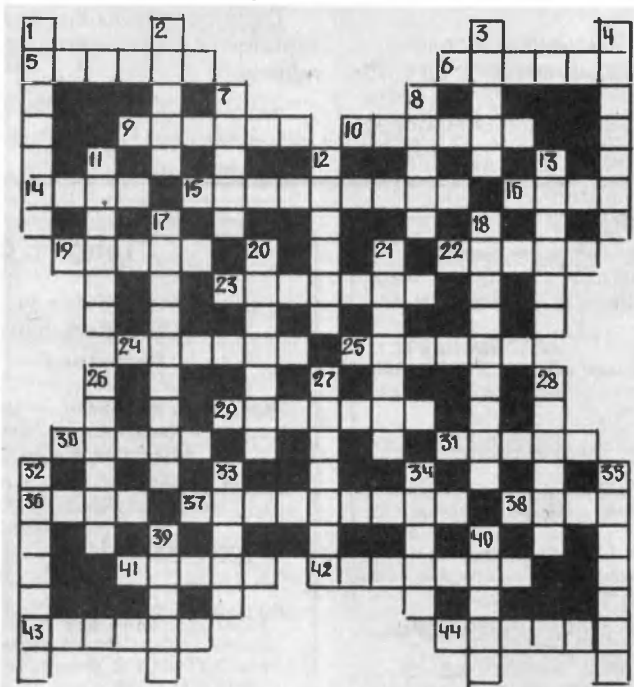
Евгений **ВИННИКОВ**, г. Гомель.

ПО ГОРИЗОНТАЛИ:

5. Станок для заточки инструмента. 6. Опорный лист для получения каких-либо сведений. 9. Надпись на веселе или другом документе денежных расчетов. 10. Тонкая веревка. 14. Газ, применяемый в светотехнике. 15. Типографский шрифт. 16. Крепежное приспособление, стержень со спиральной нарезкой. 19. Ручной инструмент для строгания. 22. Геодезический знак на местности. 23. Учебное заведение. 24. Складные очки в оправе с ручкой. 25. Свинцовая печать. 29. Официальная коллективная просьба в письменной форме, направленная высшим органам власти. 30. Комнатная печь с широкой топкой. 31. Пирожное из заварного теста с кремом внутри. 36. Одновалентный органический радикал. 37. Составная часть чего-либо. 38. Колесо, передающее движение приводному ремню. 41. Совокупность мероприятий и учреждений по обслуживанию населения. 42. Строительный материал. 43. Белая огнеупорная глина. 44. Минеральная краска, нерастворимая в воде.

Кроссворд

Составил Владимир **ЛАТЫШЕВ**, д. Щибрин Гомельской обл.



ПО ВЕРТИКАЛИ:

1. Подземная выработка. 2. Составная часть припоя для пайки. 3. Сплав, применяемый для изготовления деталей измерительных приборов. 4. Систематизированный свод сведений. 7. Внутренняя опорная часть предмета, на которой крепят все остальные части. 8. Кирка. 11. Богато отделанный вход в здание. 12. Железобетонная плита в сборном строительстве. 13. Сосуд для плавки металлов. 17. Добровольная коллективная бесплатная работа для выполнения какого-нибудь общественного трудового задания. 18. Тонкая внутренняя стенка, перегородка. 20. Стенной ковер ручной работы с художественно вытканной картиной. 21. Мирное, безмятежно-счастливое существование. 26. Схема движения транспорта. 27. Единица длины. 28. Живопись красками по сырой штукатурке. 32. Тонкая доска или обшивка из таких досок. 33. Верхний слой земной коры, в котором развивается растительная жизнь. 34. Вид лица прямо спереди. 35. Равносторонний прямоугольник. 39. Резиновый линолеум. 40. Мелкие стеклянные цветные зернышки, бусинки с отверстиями.

ПО ГОРИЗОНТАЛИ:

1. Дукат. 5. Пират. 8. Елена. 9. Милан. 10. Набат. 11. Орион. 12. Анкер. 15. Октан. 18. Лак. 20. Истома. 21. Иволга. 22. Дот.

Ответы на кроссворд, опубликованный в № 4

24. Аврал. 27. Пахта. 30. Устье. 31. Чабан. 32. Генри. 33. Крона. 34. Рента. 35. Скала.

ПО ВЕРТИКАЛИ: 1. Дамба. 2. Колок. 3. Тенор. 4. Целина. 5. Панно. 6. Робот. 7.

Титан. 13. Носов. 14. Егоза. 16. Квота. 17. Авгит. 18. Лад. 19. Кит. 23. Остров. 24. Анчар. 25. Рубин. 26. Лунка. 27. Пегас. 28. Хунта. 29. Афиша.

ЧИТАТЕЛЬ СОВЕТУЕТ

Клубника на... «тарелках»

Рассматривая на фото крупные, спелые и очень чистые ягоды клубники, можно и впрямь подумать, что они выращиваются в грядках на тарелках.

На самом же деле тарелочками здесь послужили тонкие пенопластовые подкладки, которые я случайно увидел в коробке для отходов у цеха по изготовлению видеокассет. Вот я и подумал: а почему бы их не применить на грядке под кустиками клубники?!

Сделав прорезь к центральному отверстию, такую подкладку легко завести под любой кустик до начала созревания ягод. И, как оказалось, у такого способа выращивания клубники есть ряд существенных преимуществ:

- ягоды не соприкасаются с землей, не намокают, всегда сухие, а следовательно, не подвержены гниению;

- расположенные на подкладке ягоды открыты солнечным лучам, потому и созревают быстрее;

- после дождя или полива вода быстро стекает с подкладок в землю, а когда появляется солнце, то земля под ними еще долго остается влажной. Влага испаряется медленнее и дольше питает корни кустов — полив требуется реже;

- ягоды на «тарелках» спеют сочными и чистыми.

Думаю, кому-то мой способ выращивания ягод клубники понравится. И не обязательно подкладки под кустики использовать точно такие же, как у меня. Если поразмыслить, можно использовать подкладки из других под-



ходящих материалов (например, из тонкого поролон) и любой формы, и даже лучше — квадратной, так как при этом будет укрыта большая площадь вокруг кустов, влага из почвы станет испаряться медленнее и будет дольше удерживаться в земле. Особенно это важно в жаркое время, когда хозяевам приходится бывать на садовых участках лишь по выходным дням.

Главное, чтобы соблюдалось условие беспрепятственного стекания воды с подкладок после дождя или полива.

*Виктор АКИМОВ,
пенсионер,
г. Видное Московской обл.
Фото автора.*

КТО ПОДСКАЖЕТ ?

Хотелось бы узнать, как получить подсолнечное масло из семечек в домашних условиях в небольшом количестве.

ГЕРАСИМОВА Ю.Г.,
445008 Самарская обл., г. Тольятти,
ул. Л. Чайкиной, д.63, кв.199.

* * *

Как сделать круглогодичную теплицу с газовым отоплением?

ТРУБАРОВ Валерий Андреевич,
210007 г. Витебск, ул. 3-я Новоостровенская, д.13.
Тел. 23-43-40.

Сегодня также вышли газеты:

«Народный доктор», «Цветок», «Толока в России»,
«Воскресная газета», «Зоохобби»;
брошюра «Очищение организма — путь к здоровью» серии «Домашняя энциклопедия здоровья».

Авторы опубликованных материалов несут ответственность за точность приведенных фактов.

В связи с вводом в действие Налогового, Трудового кодекса гонорар и призы вы сможете получить только при указании номера страхового свидетельства по пенсионному фонду, даты рождения, паспортных данных, адреса прописки.

«Толока. Делаем сами»

№ 5 (98)

Выходит 1 раз в месяц. Издаётся с марта 1996 г.

Шеф-редактор Татьяна САНЧУК

Редактор Светлана ГОНЧАРОВА.

Тел. (8-10-375-222) 32-71-02.

Учредитель и издатель — ООО «Издательский дом «Толока».
Свидетельство о регистрации ПИ № 77-11635

Индекс 63246 «Пресса России»

АДРЕС РЕДАКЦИИ: 214000 г. Смоленск, ул. Тенишевой, д. 4А.

Тел. (8-0812) 64-75-65, 64-75-64, т/факс 64-75-47

E-mail: toloka@sci.smolensk.ru

ДЛЯ ПИСЕМ: 214000 г. Смоленск, главпочтамт, а/я 488.

СП «АиФ Казахстан».

Отдел распространения в Казахстане:

8 (327-2) 502-164, факс 8 (327-2) 736-770. E-mail: toloka@aif.kz.

Отдел подписки в Казахстане:

8 (327-2) 502-260, факс 8 (327-2) 736-770. E-mail: toloka@aif.kz.

Цена свободная

Подписана в печать 18.05.2004 г. Время подписания в печать 16.00

Тираж 64380 экз. Заказ № 8573.

Отпечатана в ФГУП Смоленский полиграфический комбинат (214020 г. Смоленск, ул. Смольянинова, д.1).

Газета набрана и сверстана в компьютерном центре «Толоки».

Следующий номер газеты выйдет 22 июня 2004 г.