

КОЛОНКА РЕДАКТОРА

Не все новое — хорошо забытое старое

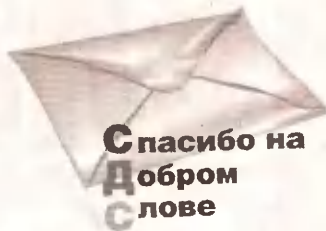
Хочется начать нашу очередную встречу словами известной песни: «Как здорово, что все мы здесь сегодня собрались!» Коль вы держите в руках свежий номер газеты «Делаем сами», значит, вы по-прежнему с нами. Спасибо за вашу признательность и, конечно же, за письма с добрыми пожеланиями в адрес газеты, а также замечаниями, главное — по делу.

«Пишут вам две подруги, — читаю в письме минчанок Ирины Кожич и Ирины Карпук. — Мы познакомились 8 лет назад в стенах роддома, где рожали своих дочурок. Сблизило нас и то, что обе мы — одинокие мамы. Сами понимаете, что для дочерей мы главные кормилицы в наших небольших семьях. Обе понемногу рукодельничаем. Что-то свяжем или сошьем — вот и экономия семейного бюджета. Наши дочурки увлекаются вышиванием крестиком. Поэтому мы и решили вам написать. Вашу газету раньше мы для них регулярно покупали — там были довольно разнообразные и небольшие схемы для вышивок крестом. Но, когда вы начали печатать огромные схемы, мы в газете разочаровались. Теперь, прежде, чем купить, мы ее просматриваем. Поймите нас правильно. Большие картины требуют большого количества нитей, а, следовательно, и больших денежных затрат. Много вышитых работ девчонки раздаривают подружкам, родным, школам. А, затратив огромные деньги на большие работы, не очень-то хочется их кому-нибудь дарить. Превращать наши небольшие квартиры в картинные галереи мы тоже не хотим. Может быть, вы вернетесь к печатанию небольших схем для вышивания? Будем очень признательны!»

Поскольку среди наших читательниц очень много мам, воспитывающих дочурок-рукодельниц, мы не можем не прислушаться к мнению уважаемых Ирин — уже в этом выпуске вы найдете схему детской вышивки «Дельфин». И впредь постараемся не разочаровывать вас, друзья. В будущем вас ожидает немало приятных сюрпризов. К примеру, любителей вышивки познакомим с флорентийским шитьем. Хозяюшкам расскажем, как из пшена не только сварить вкусную кашу, но и сделать красивое панно, а мастеровитым хозяевам-дачникам поможем построить оригинальный забор из бутылок из-под шампанского, а также «финскую» сауну... А чтобы не пропустить все это и многое другое, предлагаем вам продлить дружбу с «Делаем сами» и подписаться на нее. Кстати, хорошая новость для тех, кто увлекается бисероплетением — уже готовится к печати спецвыпуск «Бисероплетение на БИС», который появится в продаже с 8 июля. Не пропустите!

Напоследок хочу поздравить вас с наступающим Днем Победы. Низкий поклон всем ветеранам, а читателям — мира и благополучия в семьях. До новых встреч!

Елена НЕКРАШЕВИЧ.



В конце прошлого года мне попался номер вашей газеты. Просмотрев его, я тут же пошла на почту и выписала «Делаем сами» на полгода — не пожалела. В первом же полученном мной номере было опубликовано фото мышки из бисера. Я так увлеклась: приобрела дополнительно книги по бисероплетению, начала приучать внучку. Чуть позже пришла в неописуемый восторг, увидев работы, выпиленные лобзиком Любовью Герасимовой и сыновьями («Увлечение, сплотившее семью», ДС №1, 2008 г.), — особенно

ОТ РЕДАКЦИИ. Выше приведенную просьбу мы с удовольствием выполнили, но это еще не все. Так уж совпало, что в сегодняшнем номере, как бы в признательность за теплые слова в наш адрес, мы публикуем новую статью, связанную с выпиливанием лобзиком (см. стр. 14).

мне понравились трюмо, журнальный столик, да что я говорю — все работы хороши! Я снова загорелась и не сплю ночами — ищу схемы: обошла библиотеки, перерыла литературу в книжных магазинах — нигде нет, говорят: «Не модно». А ведь в детстве это было моим увлечением, хочу и внуков приобщить к кропотливому труду. Дорогая, уважаемая, любимая редакция, помогите, пожалуйста, связаться с Любовью Герасимовой.

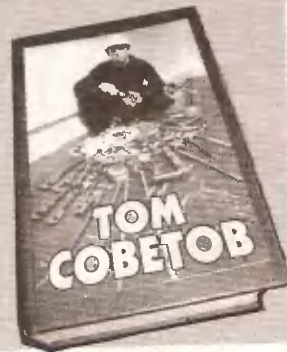
Я инвалид II группы, но болезням не поддаюсь, а творчество в этом — первый помощник. Очень жалею, что не встретила «Делаем сами» раньше. Зато теперь я и моя семья — ваши преданные подписчики!

ГРИДНЕВА Н. М.,
РСО-Алания,
Моздокский р-н,
ст-ца Павлодольская.

● Довольно часто при чистке полов и ковровых покрытий внутрь пылесоса попадают мелкие металлические предметы — скрепки, кнопки, гвоздики и т.п. Этого можно избежать, если снизу к насадке пылесоса приклеить на всю ее ширину ленточный магнит, используемый в дверных уплотнителях холодильников.

● В процессе сверления электродрелью кирпичной или бетонной стены пыль разлетается по всей комнате. Если есть напарник, для ее сбора можно использовать пылесос. А как поступить, когда работаешь в одиночку? Очень просто. Прodelать в неглубокой пластмассовой или жестяной баночке отверстие диаметром чуть больше, чем у сверла, предназначенного для работы (глубина баночки должна быть меньше длины сверла). Затем надеть ее на сверло со стороны дна. В процессе работы следует прижимать баночку к стене. Собранную таким образом пыль потом легко вытряхнуть в мусорную корзину.

Владимир МИСКЕВИЧ,
г. Минск.



Рыхлитель из дрели

Как облегчить обработку земли дачникам, среди которых достаточно много пожилых людей? Предлагаю вариант небольшого электрорыхлителя — удобного в эксплуатации и достаточно простого в изготовлении.

Тележка на двух колесах сварена из уголка 35х35 мм (рис. 1). Сверху на оси и втулках укрепле-

на рамка для регулировки глубины рыхления. На рамке установлены: малогабаритная электродрель

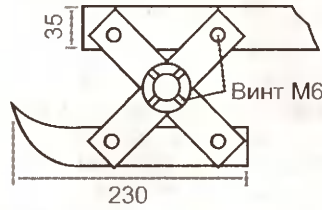
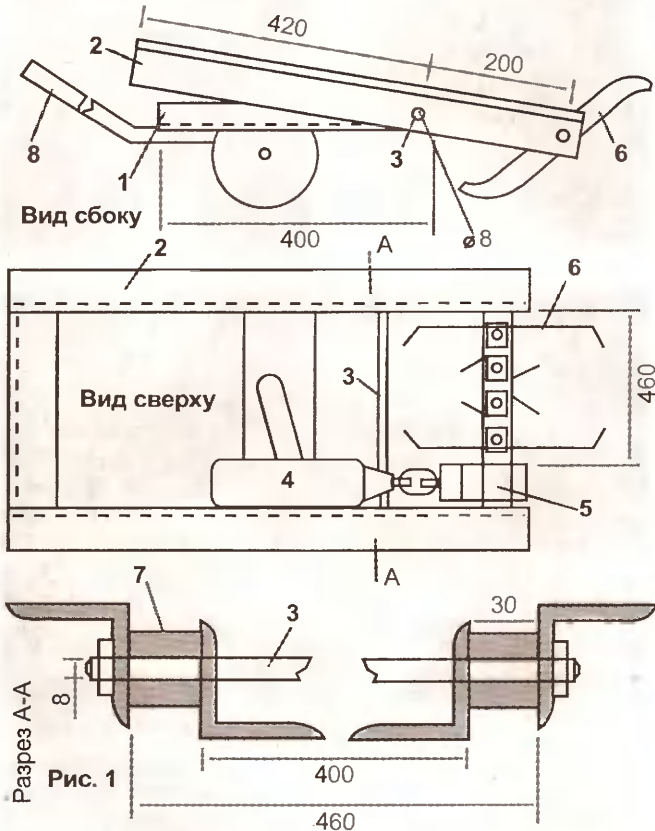


Рис. 2

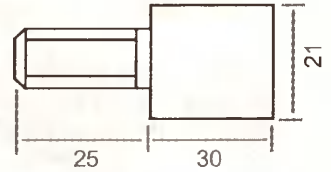


Рис. 3

(можно и электродвигатель), небольшой редуктор и четыре комплекта ножей. Обоймы для ножей изготовлены из отрезков трубы длиной 85 мм диаметром 32 мм. Они разрезаны по длине до половины на четыре полоски-лепестка, которые затем были отогнуты под углом 90 град. К лепесткам винтами М6 прикручены съемные ножи — по два на обойму (рис. 2). Ножи расположены параллельно друг другу, острием в противоположные стороны. Обоймы насажены на вал диаметром 27 мм и зажаты четырьмя винтами М6 так, чтобы во время работы ножи входили в землю попарно — сначала крайние, затем средние. Один конец вала выходит на вал редуктора, а второй надет на круглую головку болта, закрученного в боковую грань уголка верхней

рамки. Болт не заводской, а специально выточен для этой установки (рис. 3). Выключатель с дрели, для безопасности и удобства управления, перенесен на ручку, изолированную от тележки.

Ножи, вращаясь по часовой стрелке, подталкивают тележку вперед. Ширина рыхления зависит от количества ножей и мощности двигателя. Глубина — от наклона рамки. Если тележка окажется слишком легкой, сверху можно закрепить на ней груз.

Иван ВОЛКОНОВСКИЙ,
г. Минск.

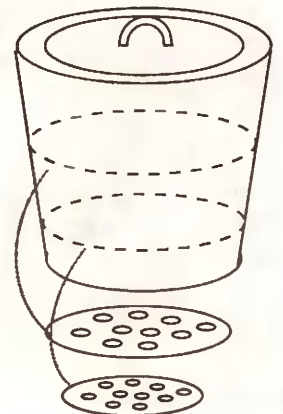
Рис. 1. 1 — тележка из уголка, 2 — рамка для регулировки глубины рыхления, 3 — ось крепления рамки, 4 — электрическая дрель, 5 — редуктор, 6 — ножи, 7 — втулка, 8 — ручка тележки.

Походная коптильня

Без больших затрат легко сделать коптильню для рыбы из обыкновенного эмалированного ведра. Кроме него, понадобятся две круглые решетки. Их можно сделать из листа 2-миллиметровой нержавеющей стали, просверлив в нем ряд мелких отверстий. Одна из решеток должна располагаться на расстоянии 120 мм от верха, вторая — на 70 мм ниже.

Процесс копчения выглядит так. Насыпаем на дно ведра слой ольховой щепы толщиной примерно 3-4 мм. Рыбу чистим от чешуи, внутренностей и обильно пересыпаем солью. Оставляем на 3 часа, тщательно промываем и раскладываем на решетках таким образом, чтобы рыбины не соприкасались друг с другом. Ведро закрываем крышкой и ставим на таган. Разводим под ним умеренный огонь из подручного материала (хвоста, веток) и коптим рыбу. Через 12-15 мин., не открывая крышки, ведро снимаем. Как только оно остынет, вынимаем рыбу, проветриваем 10-12 мин. и едим.

Евгений КОЛЕУХ,
п. Жирнов Ростовской обл.



Оцифровка НЕГАТИВОВ И СЛАЙДОВ

Я давно увлекаюсь фотографией, четыре года назад стал использовать цифровую камеру и сразу оценил ее преимущества, которые особенно очевидны, если есть компьютер. Почти сразу же возник вопрос, что делать с архивом фотопленок и слайдов. С отпечатками было проще — отсканировал и сохранил в компьютере. Поразмыслив, решил и проблему пленок. Предлагаю достаточно простой и доступный способ оцифровки негативов и слайдов без использования дорогостоящих, но медлительных сканеров.

В цифровых фотоаппаратах есть режим макросъемки, он и позволяет переснимать слайды и негативы с качеством, достаточным для последующей печати или просмотра на компьютере. Необходимо только изготовить простейшее приспособление (фото 1) или усовершенствовать фотоувеличитель (фото 2). В первом случае с увеличителя нужно снять негативодержатель и установить его на основании из толстой фанеры. Между камерой и негативодержателем поместить переходной тубус, склеенный из картона. Я в качестве тубуса использовал пластмассовый корпус фильмоскопа (старый прибор для просмотра слайдов). Объек-

тив фильмоскопа удалил, отверстие рассчитал так, чтобы в него без трения входил объектив фотокамеры. Саму камеру закрепил на основании винтом штатива. Вставил в негативодержатель пленку и сделал так, чтобы на нее попадал рассеянный свет, затем включил камеру в режиме макросъемки, навел резкость и приступил к съемке. Чтобы облегчить регулировку резкости, выход камеры можно подключить к телевизору и настраивать резкость, ориентируясь на изображение на экране. Использование фильмоскопа облегчает копирование слайдов, поскольку в нем есть предназначенная для них прорезь, при этом негативодержатель



Оцифрованный негатив



Оцифрованный слайд

с приспособления следует убрать.

Другой вариант — модернизированный фотоувеличитель. С него нужно снять осветительную лампу и конденсор. Негативодержатель и объективодержатель вначале нужно демонтировать со стойки, затем перевернуть и закрепить обратно. Камеру зафиксировать на объективодержателе, положить на стол белый отражаю-

щий экран. Настройка резкости и съемка кадров не отличаются от предыдущего способа.

Оба варианта прекрасно зарекомендовали себя, в подтверждение чего посылаю в редакцию по электронной почте фотографии, сделанные очень давно и оцифрованные вышеописанными способами.

Рашид ШАКИРОВ,
г. Казань.
Фото автора.



ОТ РЕДАКЦИИ. Уважаемые читатели, наверняка среди вас тоже есть фотолюбители. Задавайте вопросы, делитесь собственным опытом.

Одеяло из подушек

Предлагаю собственную технологию изготовления теплого одеяла из лоскута. За 40 лет работы в легкой промышленности я с такой не сталкивалась.

Двухспальное одеяло размером 220x180 см состоит из 396 квадратов 10x10 см. Размер детали (квадрата) при раскрое составляет 22x12 см — с учетом припуска на швы по 1 см со всех сторон (рис. 1).

Складываем деталь по линии сгиба лицевой стороной внутрь. Сшиваем по периметру, отступив от краев 1 см. В середине одной стороны оставляем отверстие, по краям которого делаем закрепки, прострачивая вперед-назад по 5 мм (рис. 2). Сшитую деталь выворачиваем через отверстие на лицевую сторону. Просунув внутрь острый деревянный колышек, выправляем углы квадрата. Можно использовать заточенный карандаш без грифеля. Делать это ножницами не рекомендую — можно проколоть материал насквозь.

В итоге получаем маленький мешочек. Внутри него через отверстие проталкиваем наполнитель. Если это синтепон, его кусок должен быть с каждой стороны больше размера квадрата на 1,5-2 см, чтобы подушечка-квадрат приобрела округлый вид. Закрепка, выполненная при стачивании квадрата, не позволит распуститься шву во время выполнения этой операции. Перо, вату и другие бесформенные наполнители лучше взвешивать, чтобы квадраты получались одинаковыми, а одеяло в целом — равной толщины.

При помощи колышка равномерно распределяем наполнитель внутри подушечки, заполняя все

углы. Концы швов закрепок убираем внутрь, после чего закрываем отверстие прямым швом, отступив от края 2-2,5 мм.

Приготовив все 396 подушечек, складываем их друг с другом встык, выравниваем углы и сшиваем зигзагом в единое полотно. Ширина стежка — 5 мм, длина — 1-1,5 мм (рис. 3). При отсутствии машинки можно шить подушечки в целое полотно вручную швом «через край» — вдоль и поперек (рис. 4).

Фабричные стеганые одеяла выполняют единым настилом наполнителя, который порой бывает неравномерным. Это приводит к тому, что в некоторых местах появляются пустоты. Одеяла прошивают на машине крупными стежками. Со временем нитки рвутся, наполнитель смещается, сбиваясь в комки. А в маленьких подушечках этого не происходит. Даже если через несколько лет наполнитель немного примнется, его нужно слегка взбить руками, и одеяло снова приобретет первоначальный вид. Это я могу утверждать на основании личного опыта — моему одеялу уже более

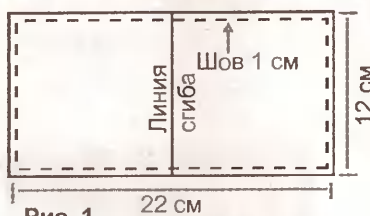


Рис. 1



Рис. 2

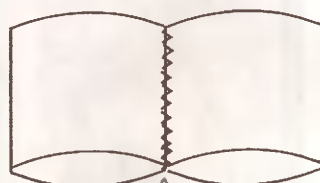


Рис. 3

Шов „зигзаг“



Рис. 4

пяти лет. Кроме того, оно теплое, легкое, не «давит» на тело, что способствует хорошему сну.

По аналогичной технологии можно изготовить диванные подушки размером 40x40 см или 50x50 см. Набивка квадратов в них

должна быть меньше, чем в одеяльных, поскольку основной объем наполнителя у диванных подушек находится внутри в отдельном чехле.

Наталья НОВИКОВА,
г. Москва.
Фото автора.

ПРОСЬБА

Хочу обратиться к вышивальщицам. Может, у кого-нибудь есть фрагмент вышивки крестом «Нефертити» из серии «Золотое Руно»? У меня есть только лист № 1, а нужен № 2. Вышлите, пожалуйста!

КОЛУНОВА Л.В., Псковская обл., Невельский р-н, д. Туричино, ул. Центральная, д. 10, кв. 3.

ПЕРЕПИСКА

Мне 16 лет, увлекаюсь вышивкой крестом и вязанием крючком. Хочу научиться делать цветы и пейзажи из цветов из подручных материалов (семян, гербария, картона, бумаги, лоскутов и пр.). Жду писем от творческих людей и единомышленников, которые могут мне помочь.

ТАРАРУШКИНА Кристина,
442202 Пензенская обл., Каменский р-н, с. Варваровка, ул. Производственная, д. 8, кв. 1.

«Свою «Страсть» я увидела во сне...»

Бобруйчанка Антонина Анатольевна ВЛАСОВА занимается бисероплетением уже пять лет. Научилась сама. Начиная с простого — плетения цветов, деревьев. А сейчас увлеклась созданием картин и икон.

— Антонина Анатольевна, в кого Вы такая умелица?

— Наверное, в маму. Она творческий человек, вышивает картины. Вышивание во мне не прижилось, зато я занялась бисероплетением. Сначала мама скептически относилась к моему увлечению, а сейчас гордится. Как и мой муж. Он меня понимает, как никто. За работой я всегда спокойна, это спокойствие передается и ему. Могу настолько увлечься, что у меня ни на что не остается времени. Даже в холодильнике может быть пусто. Муж понимает, что, если сегодня я работаю, значит, ко мне пришло вдохновение и меня лучше не отвлекать, ведь завтра вдохновения может не быть.

— Какая композиция была самой запоминающейся в начале творческого пути?

— Помню, как-то муж принес домой веточку шиповника и говорит: «Слабо сплести?» И я решила ему доказать, что смогу это сделать. Композиция получилась точь-в-точь как оригинал. Даже по размеру вышла такая же... Есть вещи, которые передают мое настроенное в тот или иной период жизни. Как-то муж уехал в командировку, мне стало очень одиноко. И я представила себя розой, оплетенной паутиной. В результате появилась композиция...

— Но сейчас Вы практически не плетете обычных композиций.

— Жалко на это тратить время. В обычных цветах и деревьях почти нет души. Тем не менее, сейчас у меня есть одна задумка. Это будет композиция под названием «Страсть» — дерево с черным голым

стволом, а на нем — несколько листочков и большие красные цветы. Это дерево я увидела во сне и теперь хочу воплотить, так сказать, реальный продукт моего сна.

— Когда Вы стали плести картины?

— Около двух лет назад. Из-за этого практически не работаю. Единственное, что может выгнать меня на работу, — это отсутствие бисера (смеется). Ведь в



год мне его нужно около 10 кг!

— У самой первой картины есть история создания?

— Моя первая большая картина — «Купание на закате». Когда-то давно на одном из школьных конкурсов я читала стихотворение. В нем рассказывалось о том, как в океане тонет корабль «Глория», перевозящий коней. Все животные погибают. В свое время меня сильно впечатлило это стихотворение. И вот, вспомнив его, я решила сплести картину. Но в стихотворении кони были белого цвета. А я, как на картине «Купание красного коня», сделала своих коней красными. Причем в моем варианте они выживают: доплывают



до берега, на закате выйдут на него, уставшие, но живые. Сколько в эту картину вложено труда, словами не передать! Пять раз передельвала море — мне не нравилось, как получаются брызги. Они были какие-то бледные. А я видела перед собой совершенно иной образ. Поэтому на картину ушло полгода.

— С какими проблемами могут столкнуться в бисероплетении новички?

— Самая главная проблема в том, что не всегда удается найти нужный бисер. Мне его привозят из Китая, Чехии, России и других стран. Но у каждого вида есть свои недостатки и достоинства. Например, китайский бисер не сов-

сем качественный, но зато широкой гаммы цветов. Чешский, наоборот, качественный, но «малоцветный». У меня есть картина, на которой изображен кот. На нее ушло 15 оттенков серого цвета, которые постоянно нужно держать в голове, а это очень непросто. Но даже если будет хороший бисер, хорошая схема, все нужные цвета — это только полдела. Если не вложить душу в свое творение, ничего не получится. Вторая трудность — подбор нужного цвета. Вот тут прибегаешь уже к различным хитростям. Например, при работе над картиной «Купание на закате» мне понадобился светло-серо-зеленый цвет, но я его не нашла, поэтому в одну клеточку вместо одной бисеринки вплела две (серого и зеленого цвета). В итоге получилось то, что было нужно.

— А есть бисер с какими-нибудь необычными свойствами?

— Например, металлик. Но его используют не всегда. Когда я только начинала плести картины, допустила ошибку. В одной из картин сделала фон из металлика, еще не зная, что он имеет свойство темнеть. Со временем картина, естественно, потемнела, и весь эффект от нее испарился.

Теперь это свойство металла использую сознательно. Так, в последней иконе «Умиление» из него сделана одежда Богородицы. Бисер постепенно окислится, поменяет цвет на более темный, что придаст картине вид старины. Есть стеклянный бисер. Он свое состояние не изменяет, «дает искру», т.е. блестит. Его использую по необходимости, например, в иконе «Спаситель» — на терновом венке, чтобы показать, как Спасителю тяжело, передать его мучения. Есть еще пластмассовый бисер. Он не искрит, придает матовость, им чаще всего делают лицо.

— Что сложнее всего сделать в иконах?

— Глаза. Когда работала над иконой «Спаситель», очень долго не могла передать напряжение, а когда появились глаза — я вздрогнула. Кстати, когда работаю над лицом, никогда не смотрю на икону, пока не появятся глаза. Лишь после этого могу повесить ее на стену и сказать: «Ну вот, с рождением тебя!» Также заметила: если глаза не получились сразу, они уже не получатся. У меня, например, до сих пор есть картина, на которой изображен старик, но он без глаз. Сколько я их ни переделывала, они так и не удались. Глаза выражают многое: открытые — муку, страдание, закрытые — покорность.

— Какие существуют техники бисероплетения для начинающих?

— Параллельная и французская. Вторая — проще, она очень гибкая, легкая, воздушная, придает форму. Однако французскую технику используют лишь для крупных вещей, что-то мелкое ею не сделаешь. Тут на помощь приходит параллельное бисероплетение. Это классика. Параллельной техникой можно сделать все, но это долгая и кропотливая работа. Французской техникой я создам композицию за час, а параллельной — за 2-3 дня.

— Антонина Анатольевна, может, у Вас появилась уже своя собственная техника?

— Можно сказать и так. Для создания картин и икон использую технику полукреста (как в вышивании), при которой в каждую клеточку нужно поставить бусинку, и изображение получается плоским. Но однажды я решила из бисера сделать лебедей и захотела, чтобы их крылья были объемными. Для этого придумала петельную технику. Т.е. на одну клеточку приходится не одна бусинка, а пять. Когда их пришиваешь на одно место, получается петелька. Соответственно, когда этих петелек собирается много, они вместе создают объем. Петельная техника — мое ноу-хау.

Но не из легких, поскольку расстояние маленькое, и, когда петелек много, они начинают тянуть материал. Поэтому нужно все очень хорошо просчитать, продумать, где поставить, где убрать, но так, чтобы этого не было видно. Петельной техникой крупные предметы не сделаешь. А еще у меня в планах — совместить вышивку и бисероплетение.

— Над чем собираетесь работать в ближайшем будущем?

— Хочу сделать из бисера собственный портрет. Уже готова схе-



ма. Если удастся, буду и дальше работать в этом направлении. Кроме того, хочу сделать две иконы — Казанской Божией

Матери и Николая Чудотворца. Планирую также у самой первой своей иконы Богородицы «Неувядаемый цвет» заменить рамку, оплетя ее бисером в форме белых лилий. У меня очень много задумок. Мне мое занятие дает радость, удовлетворение, спокойствие. И я очень рада, когда эти же чувства и эмоции передаются через мои работы другим. Жаль, конечно, что у нас нет таких галерей, где созданные произведения могли бы находиться постоянно, чтобы люди могли посмотреть на них в любое время и при желании что-то купить. Надеюсь, что когда-нибудь такую галерею все-таки откроют, ведь талантливых людей немало, а людей, желающих насладиться искусством, — еще больше!

В гостях у народной умелицы побывала Юлия ФАРТУХ. Фото автора.



Песок в трубе — не всегда плохо

Хочу подсказать Николаю КОЗИНУ из г. Бобруйска, как в домашних условиях сделать трубогиб, который не позволит сломать трубу.

Но вначале немного информации общего свойства. В зависимости от толщины стенки трубы бывают легкие, обыкновенные и усиленные. Большая толщина, естественно, требует и больших усилий при изгибе, хотя противокоррозийная стойкость таких труб существенно выше. Изгибы в одной плоскости делятся на отводы, утки, скобы и калачи (рис. 1). В выпуклой наружной поверхности трубы после изгиба металл растягивается, и стенка трубы становится тоньше. На вогнутой части изгиба металл сжимается, поэтому шов, как наиболее ослабленную часть трубы, при сгибе располагают сбоку — между выпуклой и вогнутой линиями наружной поверхности. У труб с внутренним диаметром 15-20 мм минимальный радиус изгиба должен быть не меньше удвоенного наружного диаметра трубы, а с диаметром более 25 мм — не менее утроенного наружного диаметра.

Теперь непосредственно о трубогибах. Трубы диаметром до 20 мм, как и все оцинкованные, гнут холодными. Одно из применяемых приспособлений — плита с множеством отверстий (рис. 2). Вставляя в отверстия штыри разной высоты, получают нужный радиус изгиба трубы. Качественного изгиба для труб диаметром более 40 мм достигают на фигурной деревянной оправке (рис. 3).

Работая с тисками, зажимают трубу не между губками, а под ними, используя стальные стержни и обрезки труб с большой толщиной стенок.

При наличии ведра це-

мента, пары ведер песка и нескольких обрезков труб диаметром 70-100 мм (или кусков рельс) нетрудно сконструировать трубогиб, зацементировав эти обрезки вертикально на расстоянии 40-50 мм друг от друга. При работе, чтобы защитить элементы конструкции от деформации, загибаемую трубу опускают как можно ближе к цементному основанию.

Подогрев изгибаемого места уменьшает овальность и облегчает работу. Во избежание смятия, трещин и выпучивания трубу перед нагревом плотно набивают кварцевым речным песком, который не содержит выгорающие органические фракции, пристающие к стенкам трубы. Поскольку неспециалисту сложно на взгляд определить происхождение песка, проведите эксперимент. Просушите песок при температуре 150-300 град. Затем просейте его через сито или мелкую сетку с ячейкой 1,5x1,5 мм, чтобы отде-

лить частицы, которые при нагреве пригорят к стенкам трубы. Перед наполнением песком один из концов трубы заткните деревянной пробкой. Ее длина должна равняться 1,5-2 диаметрам трубы, а конусность быть в соотношении от 1:10 до 1:25. После подготовительных работ насыпьте немного песка в обрезок трубы и нагрейте его до вишнево-красного цвета. Когда труба остынет, высыпьте песок и осмотрите стенки.

С набивкой трубы длиной до 1,5-2 м можно справиться в одиночку. Поставьте трубу вертикально, пробкой вниз. Песок засыпайте порциями. После каждой порции поднимайте трубу и обстукивайте ее молотком. Эти операции продолжайте до тех пор, пока не исчезнут пустоты, о чем возвестит глухой звук от удара молотком. До верхнего края трубы песок должен не доходить примерно на величину диаметра трубы. Забейте сверху еще одну пробку. Предварительно просверлите в ней несколько тонких отверстий для выхода образующихся

при нагреве газов (кстати, чем больше пробка выступает из трубы, тем легче ее извлечь по завершении гибки).

Нанесите мелом кольцо поперек трубы в месте наибольшего изгиба. Длина нагреваемого участка зависит от угла изгиба. Радиус изгиба должен быть не менее трех-четырех диаметров трубы. При изгибе в 90 град. нагревайте участок, равный шести диаметрам трубы; при 60 град. — четырем диаметрам; при 45 град. — трем.

Как только при нагреве с трубы отлетит вся окалина, процесс необходимо прекратить, поскольку это признак того, что песок прогрелся полностью. Появившиеся на поверхности трубы искры будут означать, что она пережжена. Изогнуть трубу нужно за один прогрев. Повторные попытки резко ухудшат структуру металла. Само приспособление для горячей гибки труб обязательно должно иметь шаблон. Без него сложно получить нужную конфигурацию изгиба. Соблюдая технику безопасности, во время работы нельзя стоять напротив забитой в трубу деревянной пробки.

После изгиба горячей трубы вытяните из нее пробки и вытряхните песок.

*Григорий ЛЮНДЫШЕВ,
ст. Птичье Тумельской обл.*

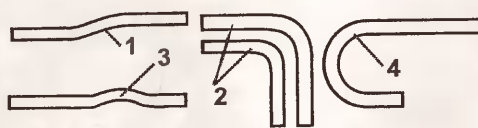


Рис. 1

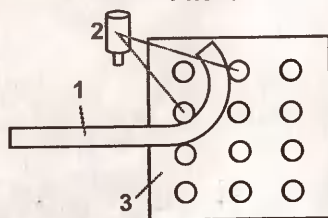


Рис. 2

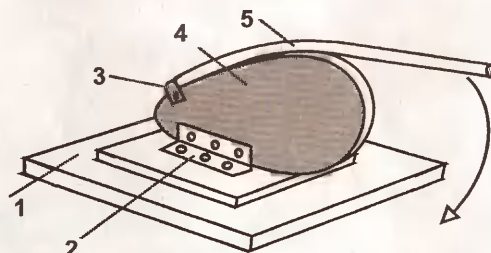


Рис. 3

Рис. 1. Виды загибов: 1 — утка, 2 — отвод, 3 — скоба, 4 — калач.

Рис. 2. Гибка трубы в холодном состоянии: 1 — труба, 2 — штыри, 3 — плита с отверстиями разной глубины.

Рис. 3. Гибка в холодном состоянии на неподвижной оправе: 1 — верстак, 2 — опорный уголок, 3 — скоба, 4 — оправка, 5 — труба.

Самокат-вездеход

Помню, как в послевоенные годы мы увлеченно мастерили самокаты, используя доски и шарикоподшипники, и были счастливы. На асфальте эти самокаты шумели изрядно, на грунте забивались подшипники, и они постоянно ломались. Мы их чинили, но все гордились своими «машинами» — ведь своими руками сделаны! Родители, как могли, поощряли это увлечение, а мы, дети, учились работать с инструментами, приобретали навыки.

Сейчас ребятшек самоделки не устраивают, им скутер подавай: красивый, легкий в управлении — ничего не скажешь. Но кататься на них можно только на хорошем асфальте. Вот и вспомнил я про самокат из своего детства. Решил, что для внука в сельской местности он и сейчас «покатит». На свалке нашел раму детского велосипеда — основу будущей конструкции. Переднее колесо — «родное», а задние — спаренные колеса от детской коляски. Укомплектовавшись необходимыми деталями, приступил к работе.

Отрезал трубку рамы у педального узла, приварил к ней металлический уголок толщиной 2-3 мм, перед сваркой просверлил отверстие

для крепления платформы (ее можно изготовить из доски или фанеры толщиной 20 мм, шириной 15 см). В задней части сделал прямоугольный пропил так, чтобы между колесами и платформой был зазор примерно 10 мм. При установке задних колес желательно использовать «родную» ось от коляски. Для ее крепления взял 2 отрезка металлического уголка толщиной 1,5-2 мм. На одной полке каждого уголка просверлил по отверстию, соответствующему диаметру оси, на концах которой нарезал резьбу под гайки. Длина платформы в каждом конкретном случае будет разной в зависимости от конструкции использованного велосипеда. Лучше сделать более длинную, затем подогнать под рост

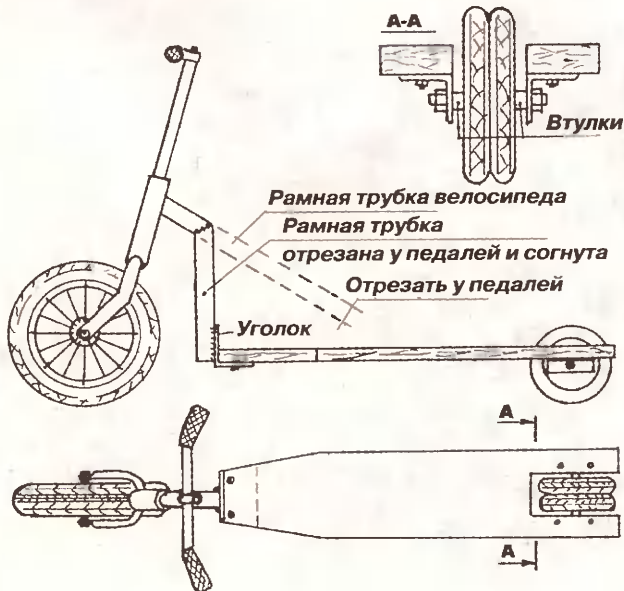


ребенка. Длина платформы моего самоката 60 см, короче делать не следует из-за возможности кувирка через руль. Рулевую колонку пришлось удлинить трубкой подходящего диаметра.

ОТ РЕДАКЦИИ. А это фотография еще одного интересного средства передвижения, изготовленного в походных условиях. Все, что потребовалось, чтобы его смастерить, — топор, молоток, гвозди и, конечно, смекалка.

Рашид ШАКИРОВ,
г. Казань.
Фото автора.

Фото Евгения СЫСОЕВА,
г. Могилев.



Солнечный наряд

Хотите, чтобы и ваша очаровательная дочурка была летом ярче солнышка? Свяжите ей вот такой веселый «апельсиновый» комплект — топ и шапочку.

На ТОП потребуется: 150 г пряжи (47% хлопок, 53% вискоза), крючок № 2,5.

Спинка. Крючком набрать цепочку из в.п. и вязать узором по **схеме 1** 29 см. Лишние в.п. обрезать. На высоте 21 см продолжить вязание полустолбиками с/н, равномерно убавив в 1-м ряду 10 п. На высоте 23 см от начала вязания закрыть для пройм с обеих сторон 14 п. и вязать прямо. Через 8,5 см от начала пройм закрыть для выреза горловины центральные 28 п. и вязать каждую бретель отдельно, закончив на общей высоте 34 см.

Перед. Вязать, как спинку, но с более глубоким вырезом горловины. Для этого на высоте 28 см закрыть центральные 28 п.

Сборка. Выполнить швы. Вырез горловины и проймы обвязать «рачьим шагом».

На ШАПОЧКУ (схема 2) потребуется: 4 катушки обыкновенных швейных ниток, крючок № 2.

Связать цепочку из 8 в.п. и соединить ее 1 соединительным столбиком в кольцо. Вместо 1-го ст. с/н выполнить 3 в.п., затем — по кругу еще 31 ст. с/н. Закончить 1 соединительным столбиком в 3-ю в.п. начала.

Далее вязать по **схеме 3**. 13-й ряд — как 9-й и т.д. Обвязать шапочку «рачьим шагом» (31-й ряд на схеме не указан).

Ольга ЯКУШЕВА,
г. Могилев.
Фото автора.

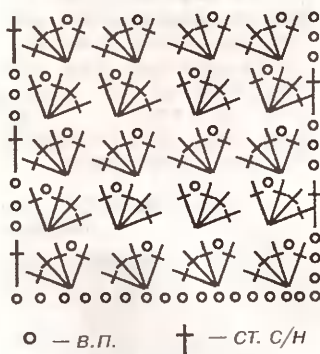


Схема 1

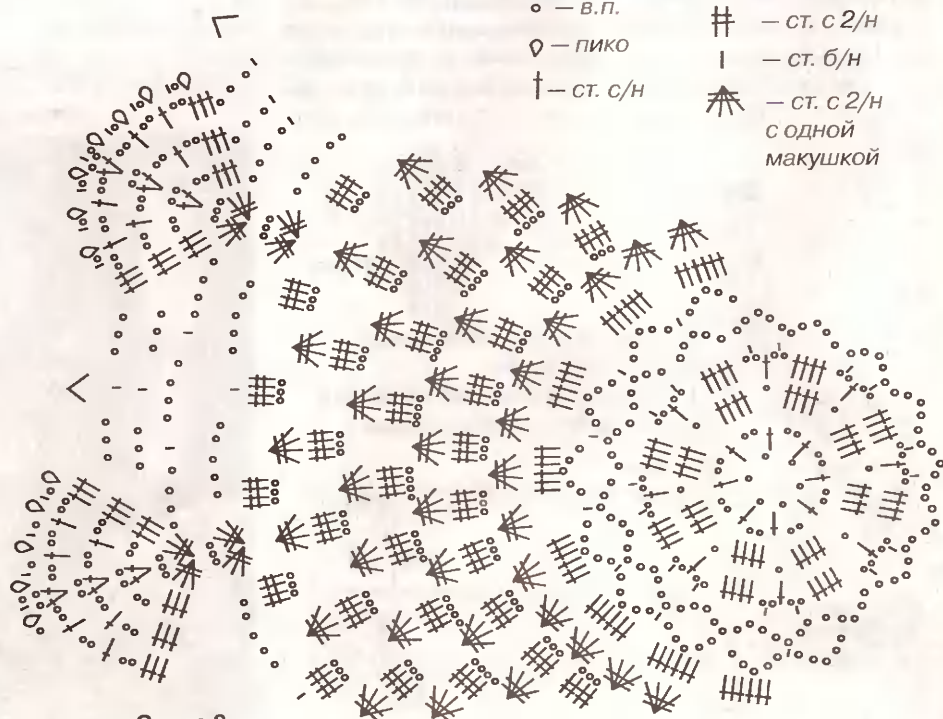


Схема 2

Читайте в №9 «КОПИЛКИ СЕМЕЙНЫХ СОВЕТОВ»:

● Тема номера — «Дизайн вашего участка». Весна — лучшее время для превращения дачи в райский уголок.

● «Натургарден» — модное направление в ландшафтном дизайне. Поговорим о том, как создать на участке островок нетронутой природы.

● Урожай — дело пятое, когда речь заходит о декоративных яблонях. Невероятно красивое цветение, душистый аромат, необычная (даже пурпурная!) листва, оригинальные формы кроны, чрезвычайно привлекательные на вид плоды — и это еще не все, чем могут «похвастаться» чудо-яблоньки! Вы узнаете, как поселить их в своем саду и правильно о них заботиться.

● Сад, который живет на крыше... Оказывается, настоящее чудо света, подобное висячим садам Семирамиды, можно создать собственными руками.

● Также мы расскажем, как «одомашнить» ручей, смастерить невероятно симпатичные вещицы для украшения своего участка, изучим виноград в вопросах и ответах и мн.др. Не пропустите!

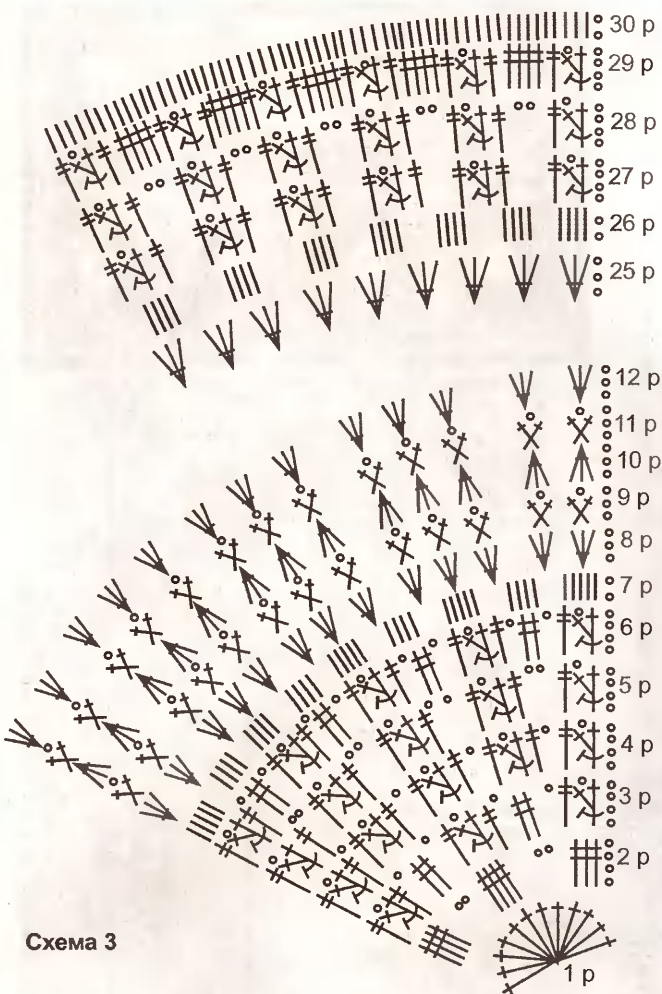
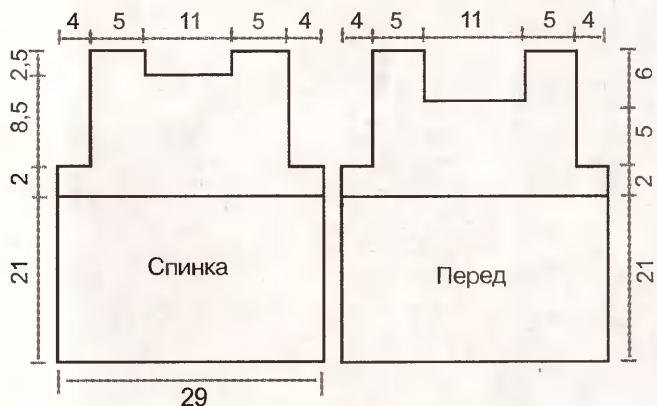


Схема 3

- — в. п.
- | — ст. б/н
- ⊕ — ст. с/н
- ⊕ — ст. с 2/н

⊕ — 1 ст. с 2/н (сначала провязать 1x2 петли, 1 не до конца провязанный ст. с/н в следующую петлю основания, все петли, находящиеся на крючке, провязать по 2 и 2, 1 в.п., 1 ст. с/н вокруг предыдущего ст. с/н).

Если значки сходятся внизу, все петли связать в одну петлю основания, если сверху — вывязывать из одной петли.



С газетой «Делаем сами» я словно вернулась в детство, когда мои родители вечно что-то мастерили, шили, вязали, изобретали. Я начала шить с 6-7 лет — для маленьких

голышей-пупсят, потом для больших кукол. Первым моим строительным шедевром был кукольный домик из коробок и мебель, сделанная из больших спичечных коробков.

А вот вышивать начала только в 2005 году — работ немного, но все они — любимые. Как и у большинства мастериц, мои поделки идут на подарки родным и друзьям. Особенно интересуюсь публикациями о вязании и схемами вышивок.

Рузалия ИБРАГИМОВА,
г. Набережные Челны, Татарстан.

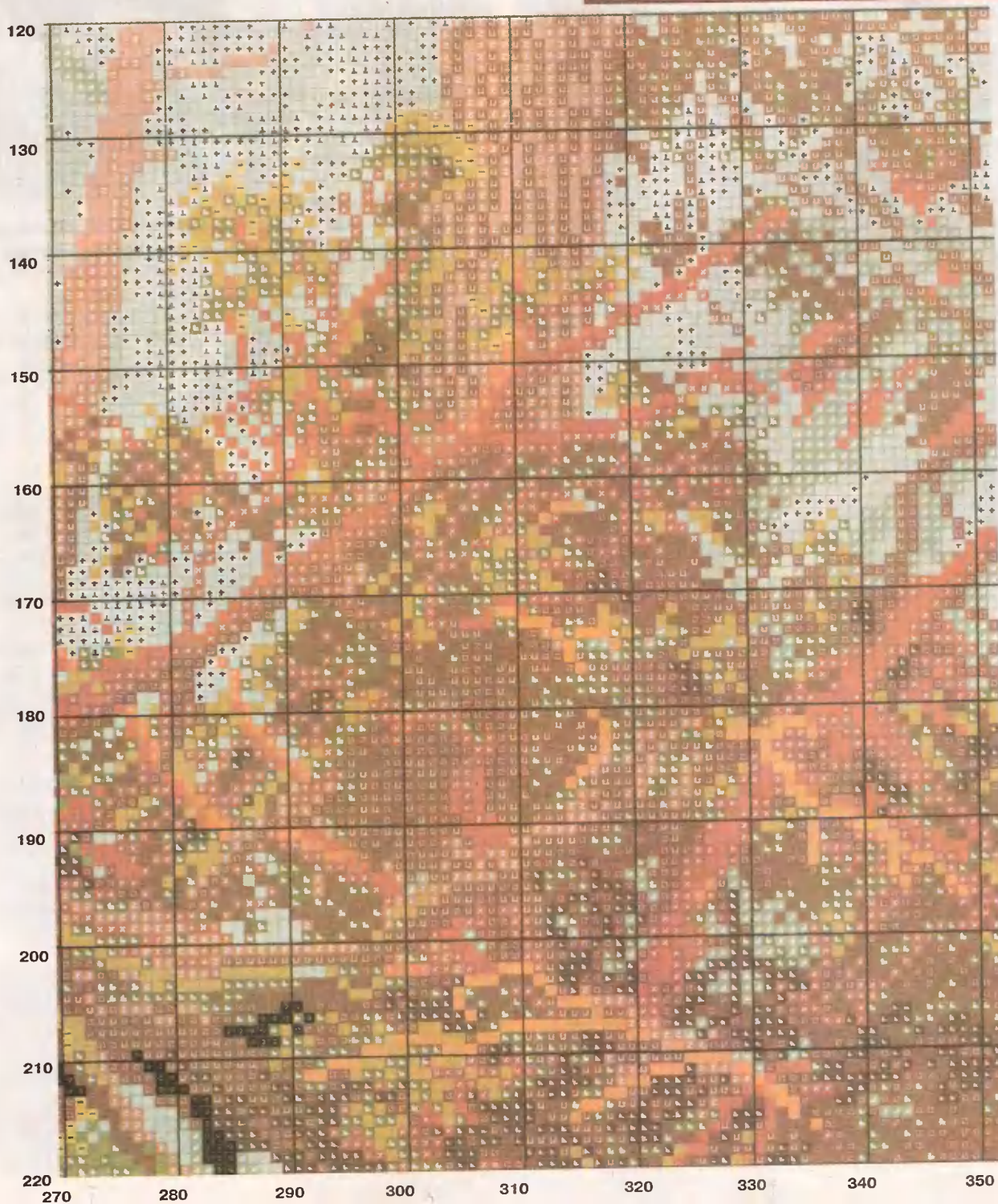
КТО ПОДСКАЖЕТ?

Где приобрести вакуумно-конструктивное устройство (индивидуальный вариант)?

ГРИГОРЬЕВ В.С.,
г. Балтийск Калининградской обл.

Утро в сосновом лесу

Сегодня мы публикуем 8-й,
последний фрагмент картины.



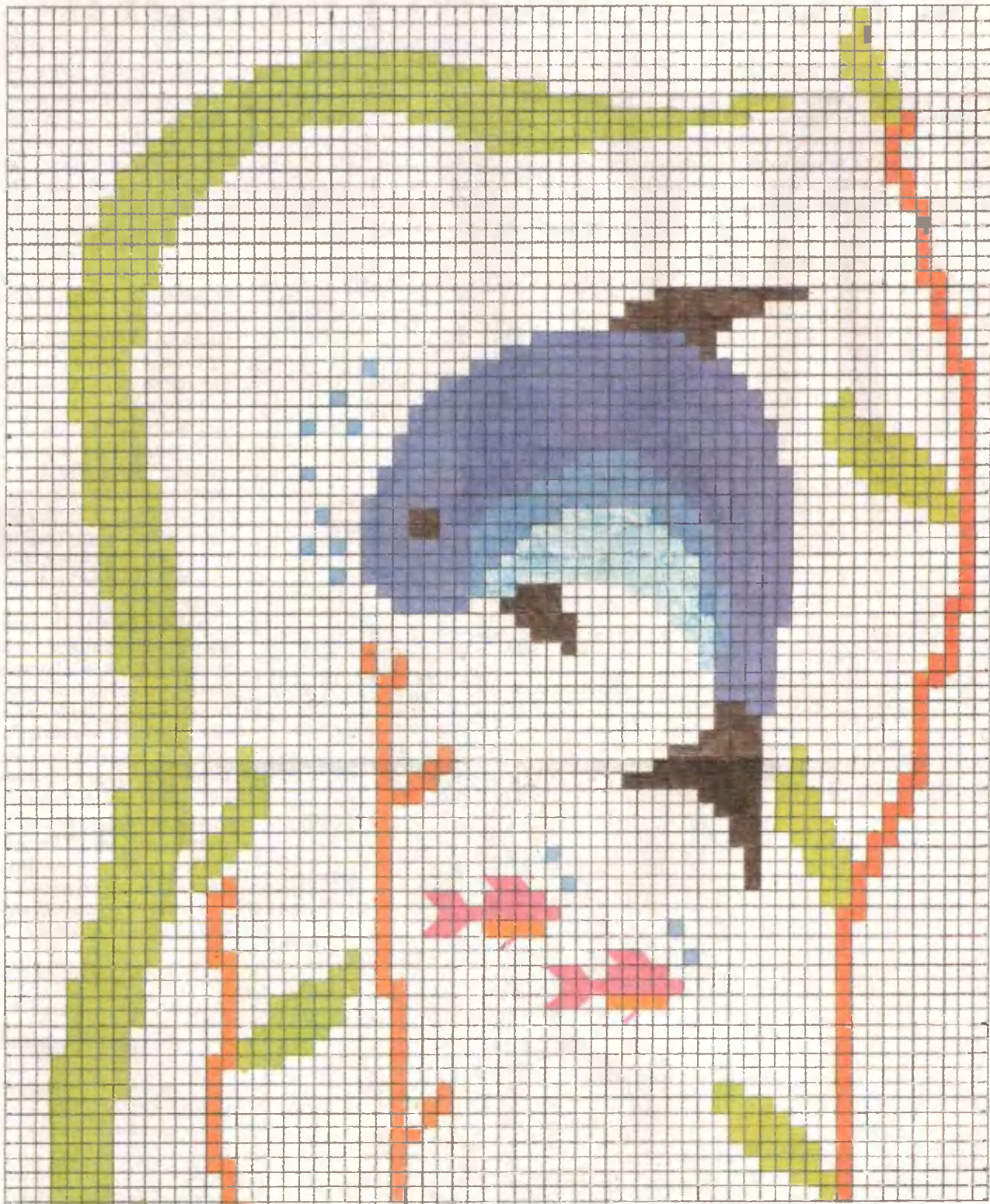
«Дельфин»

Много лет я вышивала картины по готовым схемам. Теперь сама увлеклась их разработкой. Ведь не всегда можно найти то, что хочешь. Предлагаю читателям одну из последних своих разработок.

Такой несложной вышивкой можно украсить карман, пан-

но или картину для ванной. А для реалистичности достаточно приклеить снизу над рамкой несколько натуральных камешков и раковин. При желании схему можно легко увеличить.

*Татьяна СТАРОВОЙТОВА,
г. Мозырь.*





КТО ПОДСКАЖЕТ?

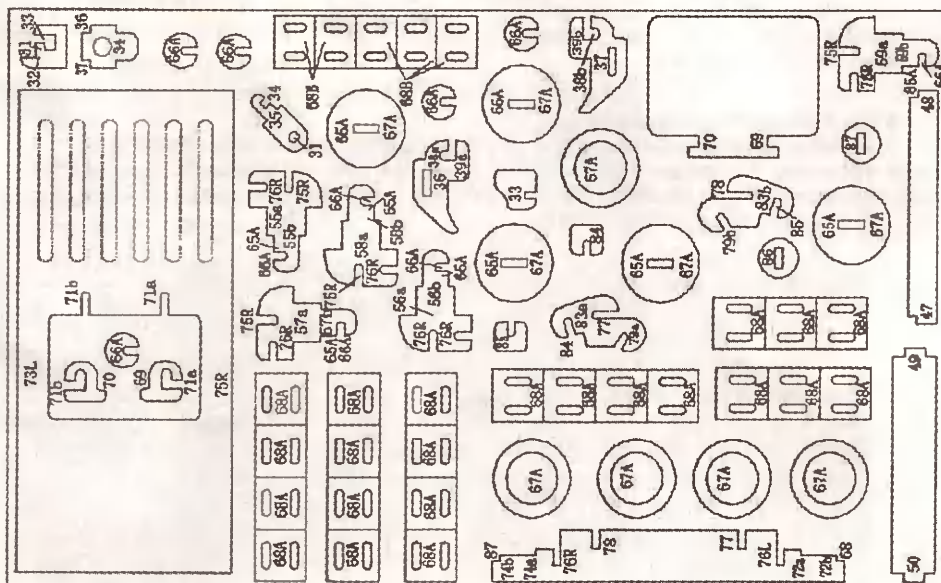
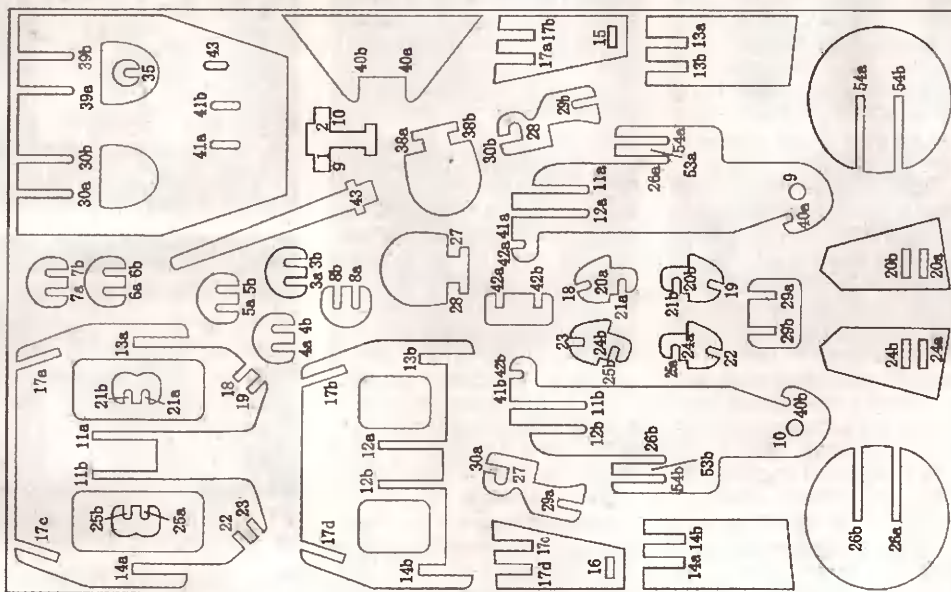
Сын строил баню и в процессе работы столкнулся с вопросами, на которые не мог найти ответы, а мне в эти дни как раз нужно было на почту. Там увидела «Делаем сами» и сразу приобрела, как раз в номере была статья про баню («Моя баня», «ДС» №5, 2008 г.). Дома перечитала всю газету и вернулась обратно на почту, чтобы подписаться. Раньше думала, что «Делаем сами» — газета исключительно для мужчин, и теперь жалею, что для себя открыла ее так поздно.

Люблю делать что-нибудь из бросового материала, а еще умею рисовать, лепить, делать поделки из коряг, вязать. Раньше все это использовала, работая воспитателем в детском саду. Связала для детишек медведя и зайца, сшила лису в русском национальном костюме, но так и не смогла сделать волка. Волк нужен для настольного детского театра, а я не знаю, как сшить или связать его морду. Может быть, читатели помогут мне с изготовлением волка и подскажут мне, как его связать?

КУЦЫНА Татьяна,
155035, Ивановская обл.,
Тейковский р-н.,
п/о Морозово.

С недавнего времени я увлеклась поделками из пластика. Может, кто-нибудь подскажет, как изготовить из него розочки и другие цветы? А еще очень хочу украсить свой двор и сад лебедями (только чтобы не выпиливать!), а как их сделать проще, не знаю. Буду благодарна всем, кто откликнется на мою просьбу.

СИЗОВА Светлана
Павловна,
352311 Краснодарский край,
Усть-Лабинский р-н.,
пос. Вимовец,
ул. Социалистическая, д. 52.



Как не упустить рой

Больше всего хлопот пчеловодам доставляет период роения пчел, который длится с середины мая до середины августа. В это время постоянно нужно присутствовать на пасеке, чтобы собрать вышедший рой в роевню. Это не так просто, т.к. рой нередко прививается в таком месте, что добраться до него с роевней трудно. Несколько раз, упав с достаточно большой высоты, я стал искать другой способ вернуть пчел. Испытал сделанные по специальной литературе привои, но пчелы по-прежнему предпочитали «взбираться» на деревья в саду. Длительное время пользовался ульевой рамкой с отстроеными сотами, обрызганной перед снятием роя медовой сывотой, — способ действенный, но требующий постоянного присутствия на пасеке. В итоге придумал приспособление, которое успешно использую уже больше 8 лет. Его конструкцию разработал не только с целью максимально упростить изготовление, но и чтобы расширить его задачи на пасеке.

На **фото 1** приспособление закреплено при повседневной работе пчел. Снимать его не рекомендую — подметил, что осы и синицы не осмеливаются залетать в ограниченное пространство перед летками.

На **фото 2** в приспособление уже вставлена решетка с навешенными на нее прилетными дощечками. В таком виде приспособление позволяет отлучиться с пасеки на день-другой. А в зимнее время такой вариант защищает от синиц.

На **фото 3** приспособление готово к отлову матки при выходе роя, а также для отлова трутней во время их массового выхода на облет.

На фотографиях можно узнать усовершенствованный мною 16-рамочный улей Дадановской системы. Он оснащен открывающимся клапаном в нижней части задней стенки. Его подрамочное пространство — 150 мм, благодаря этому улучшены

условия зимовки пчел: можно, не беспокоя их, чистить улей ранней весной от мусора и подмора, а по необходимости и устанавливая на дно подогревательный элемент. Крыша закреплена на петлях на передней стенке улья — это очень удобно при работе. Приспособление можно использовать и на ульях с 2-мя летками (**рис. 1**).

Приспособление — это рамка, навешиваемая на переднюю стенку улья, перекрывающая летки. Боковые ее стороны из доски толщиной 18 мм (можно 16-20 мм), шириной — 80-100 мм. Высота зависит от количества перекрываемых летков. Передний край верхней обвязки рамки доходит только до пазов, которые сделаны вертикально с внутренней стороны передних частей боковин и предназначены для установки решетки (**рис. 1**). Нижнюю обвязку рамки можно сделать из фанеры толщиной 4 мм. Сторона обвязки, примыкаю-

щая к нижнему летку, сострогана «на ус», чтобы не затруднять пчелам вход и выход через леток. Ее ширина больше ширины боковин рамки на 30-40 мм и является прилетной доской после установки решетки в приспособление.

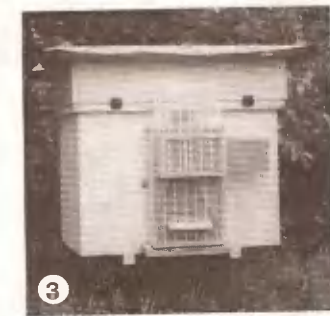
В нем использована стандартная пластиковая разделительная решетка, которую нужно разрезать по вертикали пополам (поперек горизонтальных нитей). Конкретные размеры половинок не указываю: есть решетки, которые точно посередине имеют сплошную вертикальную полосу шириной 7-8 мм, и их легко разрезать резком, сделанным из ножовочного полотна (по металлу), или лобзиком, а есть решетки без разделительной полосы. В них нужно удалить часть горизонтальных нитей, расположенных между 2-мя ближайшими вертикальными. В этом случае обе половины решетки будут более узкими, и ширину рамки нуж-



1



2



3

но определять, исходя из размера.

Александр ЗАНЬКО,
г. Минск.
Фото автора.

(Продолжение
в следующем номере).

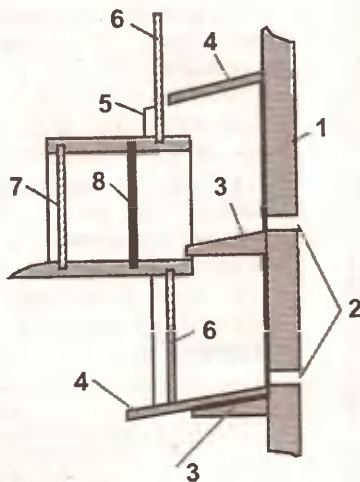


Рис. 1

Рис. 1 Разрез по вертикали

1 — передняя стенка улья, 2 — ульевые летки, 3 — прилетные ульевые досочки, 4 — верхняя и нижняя обвязка приспособления, 5 — боковина рамки приспособления, 6 — нижняя и верхняя решетки, 7 — решетка уловителя, 8 — задвижка.

КТО ПОДСКАЖЕТ?

На моем участке есть прекрасный водоем глубиной 1-1,5 м. Но случилась беда — он стал зарастать камышом и хвощем. Может, потому что соседи одно время пристрастились мыть в водоеме посуду. А ведь раньше вода в нем была чистейшая — мальчишки купаться бегали. Умоляю, подскажите, как спасти водоем, чтобы он не превратился в болото!

ТЕРЕХОВА
Людмила Михайловна,
622021 Свердловская обл.,
г. Нижний Тагил, а/я 147.

Пенопласт: в воде не тонет, зато летает

В прошлом номере газеты мы опубликовали статью «Станок для резки пенопласта» Сергея ТРИХАНОВА. Встретившись с автором, смогли собственными глазами увидеть, как работает станок, и оценить его возможности.

Первое, что бросается в глаза при входе в помеще-ние кружка «Конструктор», которым руководит Сергей, — огромное количество моделей самолетов, вырезанных из пенопласта (фото 1). За три года воспитанники кружка смастерили их более 100 штук, многие из которых достойно прошли «боевую» проверку на соревнованиях. Оказалось, помимо того, что все модели являются уменьшенными копиями настоящих самолетов, они еще и летают. Конечно, выдающихся летных качеств такие самолеты не показывают, но при правильном запуске с руки планируют метров на 10-12. Как известно, для успешного полета крылья должны создавать подъемную силу, равную весу самолета. В этом смысле пенопласт — находка для авиамоделистов. Во-первых, легкий. Во-вторых, его шершавая поверхность в воздушном потоке начина-

ет работать на поддержку крыла. По этой причине моделям не пытаются придать



эффектный вид — покрыть лаком или оклеить пленкой. Изменение структуры поверхности и увеличение веса превращают самолет в «летающий кирпич». Кстати, пенопластовый самолет может летать и по-настоящему. Для этого нужно снабдить его пропеллером и дооборудовать мотором,



место установки которого тщательно подобрать — чтобы не нарушить центр тяжести.

Парк военной техники в кружке не ограничивается только авиацией. Сухопутные войска представлены преимущественно танками и реактивной артиллерией, а флот — торпедными катерами и подлодками (фото 2, 3). Такая «милитаризация» вполне извинительна — все мальчишки неравнодушны к оружию. Кроме того, изготовленные модели можно сверить с оригиналами — литературы и других визуальных источников на военную тематику хватает.

Впрочем, среди продемонстрированных мне работ оказалось много поделок совершенно мирного характера: подсвечник с розой внутри (фото 4), фигурки разных животных и даже идиллическая ком-

позиция «Домик на опушке» (фото 5, 6). Примечательно то, что конструкции подсвечника и домика заключают в себе, кроме пенопласта, детали из фанеры и тонких реек, обработанные на станке, о котором было



рассказано в статье.

«На десерт» руководителем кружка буквально на моих глазах с помощью своего станка превратил кусок пенопласта от упаковки для телевизора в истребитель МИГ-15, выполненный в масштабе 1:40 (фото 7). Да и то, из этих 15 минут не меньше пяти заняло высыхание клея ПВА (с пенопластом работают только им!). Я мог бы описать последовательность изготовления самолета, технологию обработки деталей, но уверен — этого недостаточно для того, чтобы он был не просто похож, но еще и полетел. В моделировании нюансы значат слишком много. Читателям же, которых заинтересует «выпиливание» моделей из пенопласта, редакция поможет связаться с Сергеем Трихановым.

Сергей ШИШКИН,
Фото автора.



Математический калейдоскоп

Занять ребенка дома подчас бывает непросто. Думаю, игра «Математический калейдоскоп» будет интересна маленькому непоседе и поможет приобрести ему важные знания. Разработала ее мамочка Елена Владимировна САМУИЛИК для своего сынишки и решила поделиться опытом с другими мамами. Эта игра предназначена для дошкольников и детей младших классов. Она поможет научить ребенка считать, составлять простейшие примеры, познакомит с геометрическими фигурами, закрепит умение распознавать цвет.

Малыш вполне может участвовать в создании игры, для которой понадобятся пластмассовые пробки, разноцветная самоклеящаяся бумага и пластиковая банка с широким горлышком — для хранения «калейдоскопа» (можно взять картонную коробку или мешочек, которые также можно оригинально украсить).

Количество пробок мо-

жет быть абсолютно любым, но, чем их больше, тем шире возможности использования игры. Из самоклеящейся разноцветной бумаги вырезаем вначале кружки, равные диаметру пробок, и наклеиваем их на каждую. Затем — цифры от 1 до 10, арифметические знаки (+, -, =, <, >), геометрические фигуры (квадрат, круг, треугольник, многоугольник) и



тоже наклеиваем их на разноцветные пробки. А теперь начинаем играть — из цифр и арифметических знаков составляем примеры, раскладываем цифры в порядке возрастания или убывания. Можно выложить из пробок цифры, геометрические фигуры, а также солнышко, цветок и т.п., а потом сосчитать, сколько понадобилось для этого пробок. Или со-

орудить пробковую башенку, постепенно увеличивая ее высоту.

Эта игра хорошо развивает у детей мелкую моторику рук, воображение, усидчивость. Можно ее немного изменить — вместо цифр написать буквы и с их помощью обучать ребенка составлять слоги, читать.

Елена АЛЕКСЕЕНКО,
г. Могилев.
Фото автора.

Куклы из папье-маше

Когда-то я делала игрушки своим детям из папье-маше (бумажная масса, смешанная с клеем, мелом, гипсом — прим. ред.), в основном куклы-манекены (см. фото), чтобы девочки могли учиться шить и вязать им одежды. Хотите и вы удивить своего ребенка?..

Сначала лепим из глины руки, ноги, туловище, голову, шею и смазываем растительным маслом. Затем накладываем на них

мокрую туалетную бумагу, хорошо прижимаем, особенно в рельефных местах, промазываем тонким слоем клея ПВА и покрываем

смоченной в воде мелко нарезанной газетной бумагой. После этого снова наносим клей, накладываем второй слой газеты и, когда бумага полностью высохнет, разрезаем детали: руки — по линии локтя, ноги — по линии колена, туловище — на уровне бока. Причем переднюю часть делаем чуть шире спинки — чтобы в дальнейшем крепить руки и ноги. Голову куклы разрезаем по боковой линии за ушами. После полного высыхания снимаем детали с изнутри проклеиваем несколькими слоями плотной бумаги. Далее предстоит сборка.

В передней части туловища и на внутренних половинках рук и ног в местах крепления делаем небольшие отверстия. Пропускаем через них резинку

— сквозь отверстие в половинке одной конечности, переднюю часть туловища, затем через половинку другой конечности. Концы резинки крепим проволокой. Оставшиеся детали рук и ног пришиваем тонкой проволокой к закрепленным через проколотые шилом отверстия. Маскируем швы, приклеив тонкие полоски ткани. Точно так же голову прикрепляем к туловищу. Шероховатости затираем наждачной бумагой. После сбора деталей куклу красим розовой водноэмульсионной краской, лицо рисуем гуашью и покрываем все туловище прозрачным лаком. Последний штрих — одежда, которую каждый может шить на свой вкус.

Маргарита СОСНОВАЯ,
г. Светлоград,
Ставропольский край.
Фото автора.



Аппликация из бисера

Очень часто из бисера «растят» деревья, плетут украшения, а я хочу предложить вам сделать из него аппликацию.

Понадобится: плотный картон (желательно цветной), трафарет (лист бумаги с рисунком), клей ПВА, спичка (зубочистка, иголка и т.п.), разноцветный бисер.

На картон плотно приклеиваем трафарет с рисунком (из детских книжек-раскрасок, журналов и т.д.). Спичкой наносим на него клей, аккуратно промазывая ту часть, на которую будем выкладывать бисер. Кстати, выкладывать его нужно таким образом, чтобы он «смотрел» на вас, т.е. дырочками вверх. При этом цвет бисера должен совпадать с цветом той части рисунка, на которую его приклеивают.

Чтобы рисунок из бисера получился более выразительным и контрастным, советую делать оттенки. Например, зеленые листья оттенить болотным или салатным бисером, красные цветы — белым, светло- или темно-розовым и т.д.

«Нарисовав» подобным образом кусочек картины, нужно аккуратно прижать бисер рукой, чтобы он хорошо закрепился на бумаге. Затем в таком же порядке выполнить и другие элементы рисунка.



Совет для ленивых: если вам не хватает терпения выкладывать каждую бисеринку, можно сделать проще — промазать поверхность нужной части рисунка клеем и посыпать ее бисером.

Алеся **НОВИЦКАЯ**,
п.г.т. Краснополе Могилевской обл.
Фото автора.

Я не художник, но все же...

Очень уважаю вашу газету за то, что она пробуждает фантазию. На мой взгляд, вещи, сделанные или украшенные своими руками, намного дороже для хозяев, чем покупные. Предлагаю вам свои поделки, которые при желании может «смастерить» каждый.

Вот такую яркую и необычную рамку для фотографии я сделала из соленого теста. Бутылки расписала темперными красками (можно акриловыми) и покрыла бесцветным паркетным лаком.

Я не художник, а обычный воспитатель

сельского детского сада, правда, теперь уже на пенсии. Если кому-то понравились мои поделки — дерзайте!

Надежда **ШМЕЛЕВА**,
пос. им. Дзержинского Ленинградской обл.
Фото автора.



КТО ПОДСКАЖЕТ?

Может быть, кто-нибудь из читателей пришлет мне иголку для ковроделия? Конечно, за плату. Буду очень благодарна.

ДВОРНИКОВА Л.П.,
391830, Рязанская обл.,
Скопинский р-н,
с. Поляны,
ул. Ленина, д. 116.

Как самому сделать телевизионную «тарелку» или антенну дальнего приема (200-400 км)? Буду благодарен, если кто-нибудь из читателей поделится советом или чертежами.

НАЗАРОВ
Алексей Васильевич,
391456 Рязанская обл.,
Сасовский р-н,
п/о Сотницыно,
«Черемушки», д. 5, кв. 1.



Недавно купил дом в деревне с очень низким фундаментом. Подскажите, как правильно поднять дом, чтобы увеличить фундамент. Нужно ли для этого убирать печь или полы?

Сергей ТУЦЫН.

Эх, родимая, сама пойдет

Подъем дома — сложная, трудоемкая работа. Вначале нужно определить, какие пристройки следует разобрать заблаговременно, чтобы обеспечить свободный доступ к стенам дома. Поднимать угол дома нужно с помощью 2-х домкратов; а 3-й держать для страховки под рукой. Обязательное правило: после подъема стену установить на 2-3 чурки и подклинить. Для подъема бревенчатого дома используют домкраты разной конструкции и грузоподъемности, рычаги-ваги, клинья из твердых пород дерева различной толщины.

Домкраты и рычаги устанавливают на изготовку под стену. Клинья забивают между фундаментом и бревнами. При подъеме стены дома с одной стороны ее верх и противоположная стена отклоняются. Отклонение стены высотой 3 м при подъеме на 10 см — 5 см, на 20 см — 8 см, на 30 см — 15 см. Поэтому при подъеме дома придется разобрать

пол около печи, а также чердачное перекрытие и кровлю около трубы (освободить пространство 25-30 см), возможно, обрешетку. Это предохранит печь и трубу от разрушения. Кроме того, рекомендуется извлечь оконные и дверные переплеты.

Если стены дома нужно поднять немного по высоте либо увеличить высоту фундамента, следует учесть тот факт, что как поднимаемые, так и неподвижные стены рекомендуют скреплять с 2-х сторон сжимами — толстыми брусками, пластинами или уголковой, швеллерной сталью. Сжимы (по 2-3, в зависимости от длины стен) ставят чаще всего на 2-х противоположных длинных сторонах дома на расстоянии 50-70 см от углов. Сначала их крепят на стенах гвоздями. Затем в районе нижнего и верхнего бревен сверлят сквозные отверстия $d15-20$ мм, в которые ставят болты с шайбами и надежно зажимают. После



этого стены поднимают на нужную высоту, чередуя то одну, то другую сторону (по 15-20 см), временно подставляя под них стойки или чурбаки из толстых бревен. Стены крепят сжимами и подклинивают относительно фундамента.

Учтите, что слишком глубокое опускание или подъем рывками может привести к скалыванию угловых соединений. Поднимать дом нужно осторожно, чтобы он не сместился по отношению к фундаменту в ту или иную сторону. Венцы с подъемом стен дома по стойкам полностью исключают смещение дома.

Подняв стены дома на 10-15 см за один ужим, под них вставляют штыри и фиксируют в стойках.

Затем поднимают дом с другой стороны. В такой последовательности поднимают дом до нужной высоты. Фундамент придется разобрать на необходимую глубину. Головка домкрата должна упираться в сжимы, закрепленные на стенах болтами, или должна быть подведена под стены. Если головка домкрата узкая, под нее стелют подкладку. По мере подъема дома под стены ставят подпорки или толстые чурбаки соответствующей высоты.

Когда дом поднимают при помощи рычагов, их опирают на толстые чурбаки или козелки. По мере подъема дома высоту козелков увеличивают, подкладывая под них доски или обрезки бревен. Затем заливают или закладывают фундамент камнями, ставят углы на кирпичи и поочередно удаляют клинья и подкладки. Для изоляции стен поверх нового фундамента настилают 2-3 слоя рубероида, нарезанного полосами нужной ширины. Сжимы снимают, отверстия, в которых были болты, конопатят.

При обустройстве нового фундамента не забывайте о вентиляционных отверстиях. Чтобы в доме было тепло, под пол нужно засыпать землю на высоту 15-20 см до пола.

Григорий ЛЮНДЫШЕВ,
ст. Птичь Гомельской обл.

Читайте в следующем номере:

Потолок в комнате имеет очень большое значение для психологического состояния жильца: низкий — «давит», высокий — создает ощущение потерянности. Комнаты многоквартирных домов оставляют не так уж много возможностей для разгула фантазии хозяев. Иное дело — собственные дома с их индивидуальной архитектурой. В следующем номере «ДС» мы предлагаем читателям познакомиться с тем, как можно сделать у себя в доме зеркальный потолок в стиле «ампир».

КТО ПОДСКАЖЕТ?

Чем можно замазать сверху кирпичную кухонную плиту, чтобы замазка не трескалась и не осыпалась? Использовала раствор цемента с песком, и глину с песком (1:1), и алебастр. Но, как только затоплю плиту, замазка сразу трескается, хотя и даю ей просохнуть несколько дней.

КАБАРИХА София Константиновна,
225366 Брестская обл., Барановичский р-н,
д. Полонечка, ул. Центральная, д. 167.

Дорога ложка к обеду, а письмо — к подписке

«У нас, на станции юннатов г. Шостка, «Делаем сами» — очень популярная газета. Особенно она нравится моему педагогу, моему другу БАДРАКУ Александру Викторовичу, руководителю кружка «Юный зоолог». Он ценит газету за то, что находит в ней много советов, применимых как дома, так и на работе. Оценив газету по достоинству, он привил любовь к ней и своим ученикам. Теперь на занятиях в кружке они не только ухаживают за зверьками, но и делают паровозики из пробок, аппликации, декорируют бутылки и т.д. — всему этому их научила «Делаем сами».

Я, а также Александр Викторович и наши ученики советуем всем подписаться на эту прекрасную газету — не пожалеете. Подписывайтесь сами, рекомендуем оформить подписку друзьям, знакомым, коллегам и родственникам. «Делаем сами» — настоящая находка для творческих людей — чем шире будет круг ее подписчиков, тем шире будет круг наших интересов!»

Николай МЕДВЕДЬ, руководитель кружка «Корневая пластика», г. Шостка Сумской обл.

На фото: ученик БАДРАКА Александра ТКАЧЕНКО Сергей.

ОТ РЕДАКЦИИ. Это письмо пришло очень кстати. Ведь сейчас самое время выписывать «Делаем сами» на 2-е полугодие 2008 г. Редакция «ДС» очень рассчитывает на «голоса» своих подписчиков. Заранее благодарим всех, кто руководствуется принципом «Подписался сам — подпиши друга». Заодно напоминаем, что подписчики «Делаем сами» могут не только почерпнуть из газеты знания или поделиться своими (за соответствующий гонорар!), но и принять участие в конкурсах газеты и выиграть призы. Кстати, один из конкурсов «Руки — золото, глаз — алмаз» уже стартовал (условия его — в «ДС» №8).



ВЫПИСЫВАЙТЕ, ЧИТАЙТЕ, ПРИСЫЛАЙТЕ И ВЫИГРЫВАЙТЕ!

Подписные индексы:

63246 (кат. «Пресса России», кат. агентства «Роспечать»), 12660 (кат. «Почта России»), 13246 (в Казахстане).

ф. СП-1

АБОНЕМЕНТ на газету (индекс издания)

На 200__ год по месяцам:

1	2	3	4	5	6	7	8	9	10	11	12

Куда: _____ (почтовый адрес) _____ (адрес)

Кому: _____ (фамилия, инициалы)



Вместе мы можем многое!

ДОСТАВОЧНАЯ КАРТОЧКА

ПВ	место	литер

 на газету (индекс издания)

Стоимость	по каталогу	_____ руб.	Количество комплектов
	за доставку	_____ руб.	

На 200__ год по месяцам:

1	2	3	4	5	6	7	8	9	10	11	12

Куда: _____ (почтовый индекс) _____ (адрес)

Кому: _____ (Фамилия, инициалы)

ЧИТАТЕЛЬ — ЧИТАТЕЛЮ

Самодельная глазурь из бутылочного стекла

В.Л.Самсонов в «ДС» №14 за 2007 г. спрашивал: «Можно ли самостоятельно приготовить глазурь и обязательно ли ее обжигать?»

Довольно просто приготовить самодельную глазурь на основе бутылочного стекла. Для этого нужно нагреть его до высокой температуры и положить в емкость с ледяной водой. Затем вынуть стекло, растолочь до состояния муки и просеять через капроновый чулок. При этом следует соблюдать осторожность и работать в очках и перчатках. После просеивания толченое стекло нужно медленно всыпать в емкость с жидким крахмальным клейстером, непрерывно помешивая. Вместо клейстера можно использовать

раствор силикатного клея. При достижении смеси консистенции жидкой сметаны глазурь готова к использованию. Чтобы придать глазури желаемый цвет, добавьте в нее пасту из гелевой ручки.



Если керамическое изделие, которое вы хотите покрыть глазурью, будет контактировать с жидкостями, обжиг обязателен. А если оно будет выполнять чисто декоративные функции — нет.

Роман БЕЛОЗЕРОВ,
г. Спас-Клепики Рязанской обл.

КТО ПОДСКАЖЕТ?

Буду благодарен тому, кто пришлет схему автомобильного ветроэлектрогенератора на 12V.

Игорь МИСНЕВИЧ,
инвалид по слуху III группы,
225664,
Брестская обл., Лунинецкий
р-н., д. Редигерово,
ул. Центральная, 57.

СДЕЛАЙ САМ

Для себя и для заработка
Сборник изд-ва "Радар", Москва, 520 стр.

Позволит изготовить 390 видов продукции самодельным (даются схемы, чертежи и инструкции) и недорогим промышленным (все данные, цены, фото, где и как купить) оборудованием в домашних условиях:

- спиртзавод, чипсы, крупа, мука, комбикорм
- кирпич из глины или грунта, рабца, блоки, пенобетон, пенопласт, витражи, брусчатка, жб заборы, черепица, плитка, иск. мрамор.
- свечи, мазут из шин, украшения из стекла
- трубы из глины или грунта, рабца, смальта, древесный уголь, брикеты из опилок, веники
- металлоискатель, ультразвук, стирал. машина
- носки, перчатки, колготки, сети из нити
- краска, поролон, пакеты, гвозди, крышки, биодизельное топливо и многое другое.

+ каталог о 470 необычных заработках!

Оплата при получении на почте - 480р.

ЗАКАЗ: 607220, Арзамас, пр.Ленина, 164,
ИЦ "Алмаз", отд. 17-09 или с 10 до 18 ч.
по т. 8-831-472-86-10 (ФРН: 1025201347082)

КТО ПОДСКАЖЕТ?

В этом году нам предстоит ремонт дома (он у нас щитовой, обложен кирпичом). В частности хотим поменять оконные деревянные рамы. Но вот как их правильно вставить, чем обработать перед покраской? Как правильно вставить стекла? Дайте, пожалуйста, совет на страницах «ДС».

СТЕПАНОВА София
Ивановна, с. Шуйское
Смоленской обл.

ПРОСЬБА

Я недавно стала выписывать «Делаем сами» и, скажу откровенно, очень довольна газетой. Хорошо, что через нее можно обратиться к читателям. Вот и я хочу попросить о помощи. Дело в том, что мы решили летом построить полуподвал. Но опыта нет. Очень хотелось бы на страницах «ДС» увидеть рисунок с подробным описанием такого полуподвала. Из какого материала делать потолок, крышу?

БЕРЕЗИНА М.И.,
Мордовия.



**Вместе
мы можем
многое!**

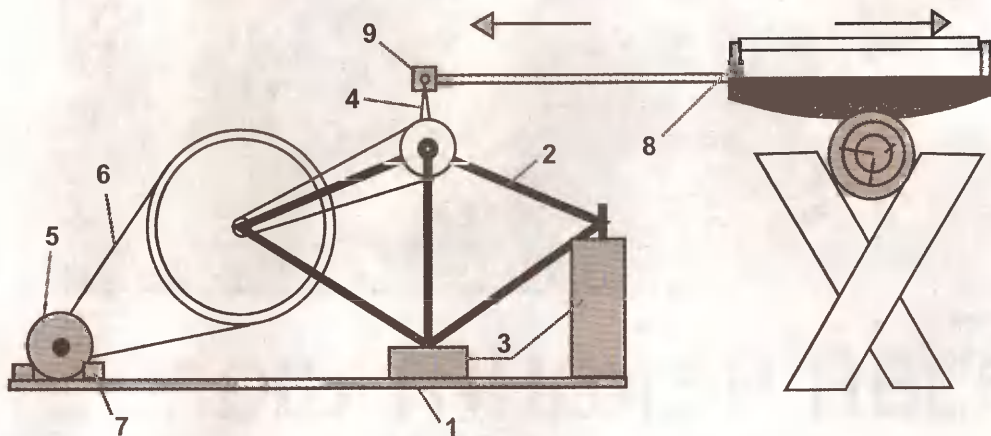
«Дружба» пилы с велосипедом

Не спешите выбрасывать старый дорожный велосипед на свалку или сдавать его в металлолом. Лучше используйте его для изготовления электрической пилы, которая пригодится вам на даче.

Всю конструкцию можно смонтировать на широкой крепежной доске. Снимите с велосипеда руль, вилку с передним колесом, тормозной механизм (если есть), сиденье и шину заднего колеса. Закрепите на доске две деревянные подставки — одну повыше, другую пониже. Перевернув раму велосипеда вверх ногами, плотно вгоните ее в подставки (см. рис.). Просверлите в ступице и звездочке заднего колеса по два отверстия, соедините их «намертво» болтами. Ручки пилы «Дружба» скрепите деревянной планкой при помощи винтов. Из доски тол-

щиной 1-2 см сделайте шарнирное соединение (шатун), конец которого хомутом из металла прикрепите к ручке пилы. В прорезь шатуна вставьте и закрепите педаль велосипеда. Обод колеса клиновидным ремнем соедините с валом электродвигателя мощностью 1 кВт. Двигатель зафиксируйте на доске деревянными брусками с болтами. Распиливаемое бревно следует класть на козлы, подогнав их высоту под высоту конструкции электрической пилы.

Михаил ВАСИЛЕВИЧ,
г. Коломия Ивано-Франковской обл.



1 — крепежная доска, 2 — велосипедная рама, 3 — деревянные колодки, 4 — педаль, 5 — электродвигатель, 6 — клиновидный ремень, 7 — бруски крепления двигателя, 8 — хомут, 9 — шарнирное соединение (шатун).

ОТ РЕДАКЦИИ. Подробного описания того, каким образом соединены между собой детали шатуна, автор статьи не дал. Поэтому читателям, которые захотят воспользоваться предложенной идеей и уточнить технические нюансы, мы поможем с ним связаться.



Читайте в следующем номере:

- Для вас, дачники, сельчане: «Ручеек» для колонки
- Дизайн вашего дома: Зеркальный потолок
- Хозяюшке: «Жемчужная» ванна своими руками
- Удивляем: Мозаика... из яичной скорлупы
- Памяти предков: Обереги для дома
- Вместе с детьми: Робот против курения
- Вяжем: Блузка — меланжевый зигзаг

«Толока. Делаем сами» № 9 (174)

Выходит 2 раза в месяц. Издается с марта 1996 г.

Шеф-редактор
Татьяна САНЧУК.

Редактор
Елена НЕКРАШЕВИЧ.

Тел. (8-10-375-222)31-03-65.

Учредитель и издатель —
ООО «Издательский дом «Толока».
Свидетельство о регистрации ПИ № 77-11635
выдано Министерством РФ по делам печати,
телерадиовещания и средств массовых
коммуникаций 21.01.2002 г.

Индексы: 12660 «Почта России»,
63246 «Пресса России», «Роспечать»,
13246 в Казахстане

АДРЕС РЕДАКЦИИ:
214000 г. Смоленск, ул. Тенишевой, д. 4А.
Тел. (8-4812) 64-75-65, т/факс 64-75-47.
E-mail: sekretar@smolensk.toloka.com.
Отдел распространения тел. 61-19-80.
Тел. рекламной службы в Москве:
8-495-6469521
E-mail: toloka_m@mail.ru.

ДЛЯ ПИСЕМ:
214000 г. Смоленск, главпочтамт, а/я 488.
E-mail: ds@toloka.com

Отделы распространения в Казахстане
Агентство печати «КазПресс»:
Департамент продаж 8 (3272) 502164,
отдел подписки 8 (3272) 502260.
podpiska@aif.kz;
факс 8(3272) 736770
ТОО «Бурда Алатау Пресс»
8(3272) 79-95-78, 79-64-91
E-mail: alex@burda-press.kz

Цена свободная
Подписана в печать 25. 04. 2008 г.
Время подписания в печать 16.00

Тираж 87060 экз.
Заказ № 3251.

Отпечатана в ООО «ВЕСКО»
(603000 г. Н. Новгород, ул. Костина, 13).

Газета набрана и сверстана
в компьютерном центре «Толока».

Редакция имеет право опубликовать
любые присланные в свой адрес произведения,
обращения читателей, письма, иллюстрирован-
ные материалы.

Факт пересылки означает согласие их ав-
тора на передачу редакции всех исключительных
прав на использование произведения на терри-
тории стран СНГ, Литвы, Латвии в любой форме
и любым способом.

Р — на правах рекламы.
Редакция не несет ответственности за со-
держание рекламных объявлений и имеет право
отказаться от публикации рекламы.

Рукописи не рецензируются и не возвра-
щаются.

Авторы опубликованных материалов
несут ответственность за точность приведенных
фактов.

В связи с вводом в действие Налогового,
Трудового кодекса гонорар и призы вы сможете
получить только при указании номера страхового
свидетельства по пенсионному фонду, даты рожде-
ния, паспортных данных, адреса прописки.

Сегодня также вышли:
«Волшебный», «Народный доктор»,
«Цветок», «Копилка семейных
советов», «Наша кухня»,
«Толока. Календарь-справочник
садовода и огородника»,
«Счастливая мама»,
журнал серии «Самобранка»
«Именины и крестины».

Следующий номер газеты
выйдет 20 мая 2008 г.

Беспокойное сердце

Много лет выписываю и с удовольствием читаю вашу газету, находя в ней очень много интересного для себя. Некоторые работы моих учениц вы в свое время публиковали (№ 5 за 2003 г. — «Заправив иглу пряжей...» И. Зубриллиной, № 4 за 2004 г. — «Салфетка «Розы» М. Буяновой, № 8 за 2005 г. — «На сказочной поляне» Е. Илясовой). А в этот раз я хочу рассказать о своей ученице МАЙДОРОВОЙ Марии.

Марии 16 лет, учится в 10 классе. Девочка очень талантлива. Хорошо шьет, замечательно вяжет крючком и на спицах. Неоднократно занимала призовые места на школьных и городских выставках декоративно-прикладного искусства. Но, пожалуй, самая интересная и оригинальная ее работа — ковер «Сердце», изготовленный в технике набивная вышивка. Этот ковер Мария делала год, ей понадобилось 2,7 кг пряжи. Теперь время от времени это очаровательное сердце даже служит украшением на свадьбах...

Кстати, в одном из номеров читатели спрашивали, как сделать иглу для набивной вышивки (технология изготовления под-

робно описана в статье «Заправив иглу пряжей...» — прим. ред.). Сейчас в

продаже нет игл большого диаметра, трудно найти также иглы для капельниц.

Вместо них можно использовать иглу, которой делают инъекции животным. Купить ее можно в ветеринарных аптеках.

Эльвира ЗУБРИЛИНА,
г. Фролово
Волгоградской обл.
Фото автора.



Фазан чеканит шаг

Долгое время я хранил лист тонкой бронзовой жести, пока не решил попробовать свои силы в тиснении. Выбрал рисунок фазана и принялся за дело.

Затупил старое шило, придав концу форму полусферы (чуть толще головки стержня шариковой ручки). Отшлифовал, чтобы при нажатии он скользил, а не царापал жель и бумагу. Уложил жель на стол, приложил с тыльной стороны рисунок фазана и, слегка нажимая на шило, перевел профиль. Подобрал 2 сухие дубовые веточки (одна толщиной с карандаш, вторая — с палец) длиной с карандаш. Закруглил их концы ножом и зачистил наждачной бумагой. С тыльной стороны легко постукивая деревянным молотком, сначала по толстой, а потом по тонкой палочке, выдавил туловище, шею и хвост. Крыло, по сравнению с остальными частями тела, сделал более глубоким. Клюв, ноги и перья выполнил с помощью шила. Все эти операции проделал, подложив между желью и крышкой стола шинельное сукно. Аналогично, но без шаблона, выдавил цветок.

Чтобы создать рельефное небо, уложил чеканку на лист фанеры и, слегка постукивая молотком по фигурной отвертке, сделал на лицевой стороне крестообразные вмятины. Таким же образом, но используя вместо отвертки шило, «насыпал» песок.

Из тонкой фанеры вырезал прямоугольник, периметр которого чуть меньше листа жести. Приложил его к жести с тыльной стороны так, чтобы со всех сторон был одинаковый зазор. Шилом обвел контур фанеры по жести. Загнул ее по контуру и прижал концы к фанере. Фазана и цветок раскрасил масляными красками.

Владимир ЖУКОВСКИЙ,
д. Деколы Брестской обл.
Фото автора.

