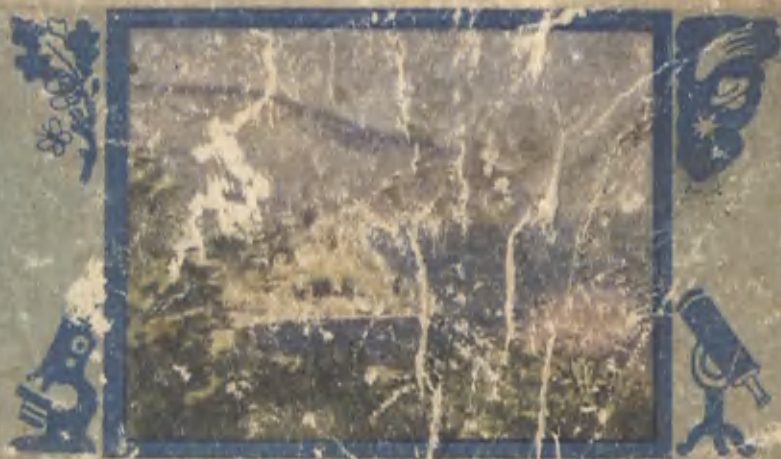




В ПОМОЩЬ ШКОЛЬНИКУ

И. БАВКОСЬ



ПО СОВЕТНОМУ  
КРЫМУ



ДЕТГИ 1953

В ПОМОЩЬ ШКОЛЬНИКУ

И. И. БАБКОВ

# ПО СОЛНЕЧНОМУ КРЫМУ



Государственное Издательство  
Детской Литературы Министерства  
Просвещения РСФСР  
Москва 1953 Ленинград

***Литературная редакция***  
***А. БЕЛОВА***

***Отзывы и пожелания издательству направляйте  
по адресу: Ленинград, набережная Кутузова, 6,  
Дом детской книги Детгиза***



## ВОЛШЕБНЫЙ КРАЙ

Крым... Кто не слышал об этом чудесном уголке нашей Родины!

По разнообразию своих ландшафтов, по благодатным природным особенностям, по своему богатому историческому прошлому Крымский полуостров заслуженно пользуется большой известностью в народе.

Миллионы людей побывали в Крыму во время своего летнего отдыха и знают этот солнечный край по личным впечатлениям; десятки миллионов знакомы с Крымом по рассказам или узнали о нем из многочисленных книг. Прекрасные картины, рисунки и фотографии, посвященные крымской природе, можно встретить на страницах газет и иллюстрированных журналов, на скромных открытках и в роскошных залах столичных музеев. Радую взор красотой и привлекательностью пейзажей, они украшают квартиры трудящихся, проживающих за сотни и тысячи километров от Крыма.

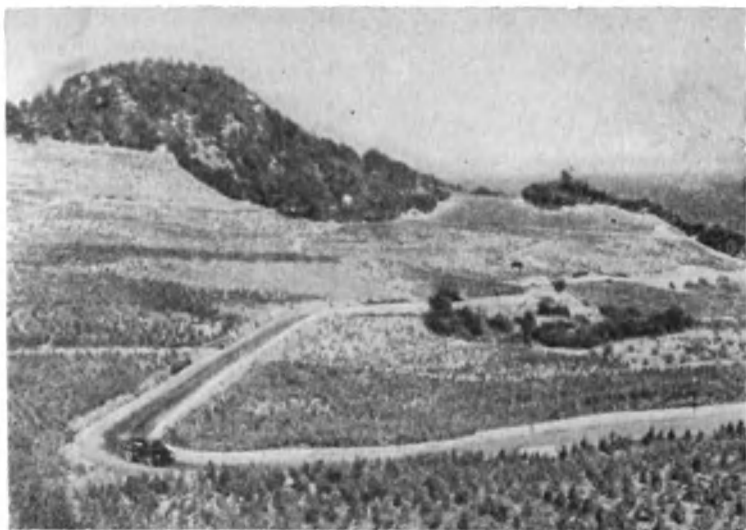
Исторические события, разыгравшиеся на крымской земле, не раз вдохновляли наших живописцев, писателей, поэтов, драматургов, композиторов. Много ярких страниц посвятили Крыму величайшие гении русской литературы — Александр Сергеевич Пушкин и Лев Николаевич Толстой. Ряд популярных романов, рассказов, повестей создали на крымском материале советские писатели. Если же говорить о научной литературе о Крыме, то она поистине необозрима.

Крым был свидетелем событий, которые золотыми буквами вписаны в историю нашего народа и навсегда запечатлены в памяти советских людей. С ним связаны многие героические страницы нашей военной истории. Достаточно назвать хотя бы эпопею севастопольской обороны 1854—1855 годов, переход через Сиваш и штурм Перекопа в годы гражданской войны, героическую защиту Севастополя в годы Великой Отечественной войны, Керченский и Феодосийский десанты черноморских моряков, мужественные подвиги крымских партизан. Никогда память об этих событиях не исчезнет в сердце народа, — она бессмертна.

На территории Крыма находится огромное число исторических и археологических памятников мирового значения. Ученые утверждают, что по обилию историко-археологических памятников различных эпох Крым с полным правом можно назвать своеобразным историческим заповедником Советского Союза.

В Крыму не так давно в одной из пещер найдены остатки скелета человека древнекаменного века. Это говорит о том, что Крым был обитаем с незапамятных времен. Он видел древних мореплавателей греков, стремившихся к его богатствам — пшенице, соли, рыбе, — сталкивавшихся здесь с полуполюгендарными местными народами — таврами, киммерийцами... Сохранились исторические свидетельства, что уже в середине первого тысячелетия до нашей эры здесь находились скифы. В Крыму возле Симферополя раскопана столица крымских скифов, образовавших в свое время могучее государство.

На берегах Крыма, в его городах, из которых некоторые и до сих пор сохранили свои древние имена, — Евпатория, Балаклава, Феодосия, Керчь (греческий Пантикапей), — когда-то кипела своеобразная жизнь.



Дорога в Ялту вьется среди виноградников.

Здесь тесно соприкасались древние культуры народов Крыма и Восточной Европы с культурами народов Средиземноморья и Передней Азии.

Там и сям по всему Крыму лопата археолога находит многочисленные следы пребывания славян. Недаром на средневековых картах Черное море именуется Русским морем.

Крым — русская земля, неотъемлемая часть ее. История Крымского полуострова тысячами нитей связана с историей нашей Родины, и все попытки отторгнуть Крым от России неизменно заканчивались полным провалом.

Эпоха раннего средневековья нашла свое отражение в таких оригинальных сооружениях, какими являются пещерные города Крыма — Тепе-кермен, Чуфут-кале, Черкес-кермен, Мангуп-кале. В средние века в Крыму находились перевалочные торговые пункты, феодальные поместья и укрепления геновцев. Памятью об этих пришельцах, вступивших в борьбу с местным населением, являются величественные развалины когда-то грозных и



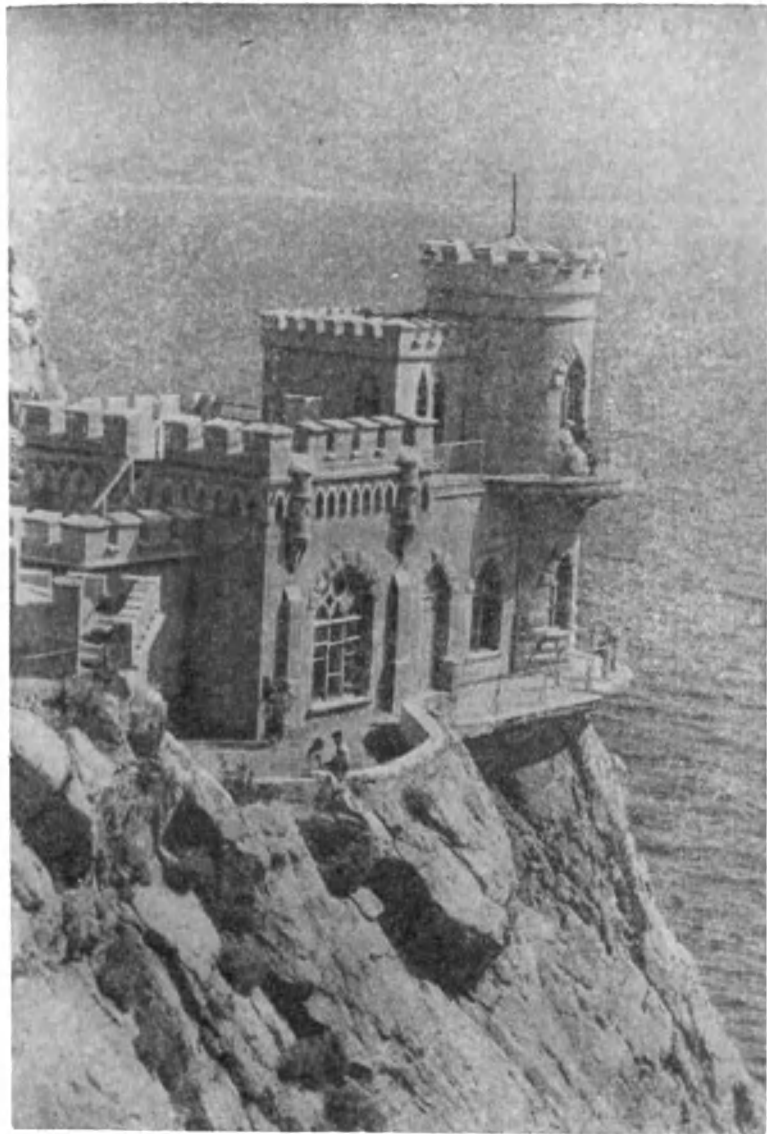
Один из профсоюзных санаториев  
в Феодосии.

тарское владычество надолго (середина XIII — конец XVIII века) оторвало Крым от Руси, затормозило его историческое развитие, сделало его очагом разбойничьих набегов на южную Россию и даже на Москву. Только в конце XVIII столетия, в 1783 году, Крым был включен в основную территорию страны и в настоящее время является могучим оплотом южных границ Советского Союза.

Крым хорошо известен всем трудящимся нашей Родины как всесоюзная здравница. Сразу же после окончания гражданской войны на Юге, после разгрома Врангеля, советское правительство издало постановление о превращении Крыма в место отдыха и лечения трудящихся. 16 ноября 1920 года нашей конницей была занята Керчь и М. В. Фрунзе телеграфировал о ликвидации Южного фронта, а 21 декабря Владимир Ильич Ленин уже подписал декрет Совета Народных Комиссаров РСФСР об использовании Крыма для лечения трудящихся и о превращении царских и княжеских двор-

неприступных крепостных стен и башен Феодосии и Судака. Крым видел, еще во времена Ивана III, тверского купца и отважного русского путешественника—Афанасия Никитина. Он возвращался через Крым в Россию после своего знаменитого «Хожения за три моря» в далекую Индию, которую он так красочно и правдиво описал в своих путевых записках.

Волны кочевых народов и азиатских завоевателей — хазаров, половцев, татар, — не раз катившиеся по равнинам южной Украины, временами захлестывали и Крым и задерживались в нем на столетия. Турецко-та-



«Ласточкино гнездо» на мысе Ай-Тодор.



цов, аристократических особняков и богатых дач южного берега Крыма в санатории и здравницы для рабочих и крестьян.

Около двухсот санаториев и домов отдыха расположено на южном берегу Крыма. В них лечатся и отдыхают сотни тысяч трудящихся нашей страны.

В октябре 1951 года в Крыму гостила делегация французских металлистов, руководитель которой сказал:

— Крым очень похож на юг Франции, но громадная разница заключается в том, что на курортах Франции находятся миллионеры, а в Советском Союзе в здравницах отдыхают трудящиеся.

В 1952 году в Крыму отдыхало около трехсот тысяч человек. Сеть санаториев и домов отдыха непрерывно расширяется. В том же 1952 году на строительство и реконструкцию курортов Крыма израсходовано более ста миллионов рублей.

По всей стране пользуются доброй славой крымские фрукты, крымские вина. Табак, выращенный на крымской земле, идет на изготовление лучших сортов папирос. Рыбопродукты, рыбные и фруктовые консервы Крыма отличаются высокими вкусовыми качествами.

Зеленю садов, виноградников и парков южного берега, живописными и легко доступными горами, теплым синим морем, своим здоровым климатом Крым привлекает много туристов. Они стремятся сюда со всех концов нашей страны, чтобы насладиться волшебными пейзажами, впитать в себя побольше живительных лучей крымского солнца, дышать удивительно чистым, целебным крымским воздухом, тренировать и закалять в походах свое тело, свои мускулы.

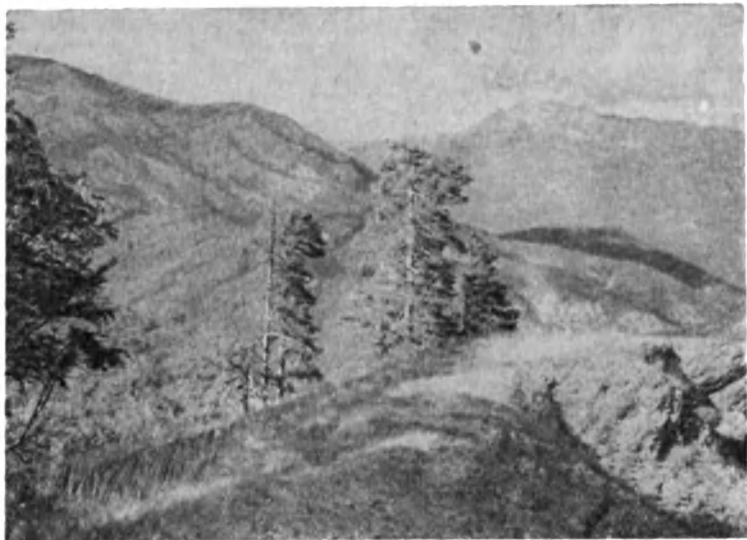


## КОЕ-ЧТО ИЗ ГЕОГРАФИИ

Что говорит нам географическое положение Крыма?

Крымский полуостров, короче — Крым, заключающий в себе полностью Крымскую область РСФСР, лежит в пределах  $44^{\circ}23'$  и  $46^{\circ}14'$  северной широты и  $32^{\circ}29'$  и  $36^{\circ}39'$  восточной долготы от Гринвича. Для сравнения укажем, что в том же широтном поясе находится северная Италия и южная Франция. Крым, как и Кавказ, относится к самым южным местностям Европейской части СССР.

С запада и юга Крым омывается водами Черного моря, с востока — Керченским проливом и Азовским морем. С севера он отделен от Южной Украины мелководным пространством западного Сиваша (Гнилого моря) и соединен с материком Перекопским перешейком; ширина его в самой узкой части — 7 километров.



В Крымских горах. Налево — гора Черная, прямо — Палат-гора.

На востоке лишь северное побережье Керченского полуострова омывается непосредственно водами Азовского моря. Основная же масса Крыма омывается с востока восточной половиною Сиваша, который в свою очередь отделен от Азовского моря длинной косой — Арабатской стрелкой. Длина ее — 110 километров, а ширина колеблется от 270 метров в южной и средней части до 7 километров у ее северной оконечности, где стрелка отделяется от материка узким Геническим проливом.

С севера на юг — от Перекопа до мыса Сарыч — протяжение полуострова равно 195 километрам, а с запада на восток — 325 километрам. Площадь Крыма — 26 тысяч квадратных километров.

Крым лежит как раз посередине между полюсом и экватором. Это сравнительно южное положение Крыма обеспечивает ему обилие тепла даже в зимние месяцы. Ученые подсчитали, что за сутки Крым получает в среднем в декабре 128 единиц тепла (калорий) на 1 квадратный сантиметр горизонтальной площади. В Ленинграде

же в это время на такую же площадь приходится лишь 12 единиц тепла — почти в 11 раз меньше!

Крым славится как область, имеющая много солнца. Действительно, количество солнечных часов в Крыму колеблется между 2 000 и 2 500 в год. Для сравнения укажем, что среднегодовая продолжительность солнечного сияния в Ленинграде — 1 496 часов, в Москве — 1 560, в Сочи — 2 202, в Риме — 2 394.

Крым лежит во втором часовом поясе, и его поясное время одинаково с поясным временем Москвы и Ленинграда.

По мнению геологов, Крымский полуостров представляет собою обломок значительной горной страны, в незапамятные времена погружившейся на дно Черного моря — ее северную окраину.

Слабая связь Крыма с материком по узкому Перекопскому перешейку придает Крыму характер острова. И всё же природу Крыма нельзя рассматривать изолированно от природы Южно-русской равнины.

По своему географическому положению Крым должен был бы находиться целиком в области сухих степей. И действительно, степные пейзажи очень характерны для северного Крыма, Присивашья, Тарханкутского и Керченского полуостровов. Въезжая в Крым с севера, мы видим по обе стороны железнодорожного полотна бескрайние степи. Весной они переливаются, подобно морю, зелеными всходами озимых и яровых посевов. Летом степь меняет свой наряд, — одевается в пышные золотые цвета созревших хлебов, яркожелтых подсолнечников.

В середине лета там, где нет распаханых участков, виднеются пожелтевшие и побуревшие от летнего зноя, высохшие стебли травы.

Однако по мере продвижения к югу степной рельеф местности нарушается. На горизонте начинает вырисовываться горная цепь. Она проступает всё яснее. И вот уж мы любуемся причудливыми очертаниями Крымских гор. Особенно часто наш взгляд останавливается на величественной Палат-горе — Чатыр-Даге. Она, как великан, возвышается над всеми своими соседками.

Степи избегают на невысокие края предгорий. В долинах многочисленных речек, стекающих со склонов Крымских гор, раскинулись фруктовые сады.

Крымские горы не так уж высоки (1 000—1 500 метров), но из-за них после сухих степей происходит своеобразное повторение более северных почвенно-растительных зон: лесостепи — в крымских предгорьях и лесов — на горах.

Область крымской горной лесостепи широкой полосой охватывает дугу Крымских гор. Участки степей чередуются с рощами и рощицами кустарников и леса. Чем дальше к югу, тем выше и гуще леса. В западной и центральной частях северных склонов Крымских гор мы встречаем уже настоящие высокоствольные леса; в восточной части, где климат суше, — редколесье, с засухоустойчивыми травами и кустарниками.

Перевалив через каменистую яйлу с ее карстовым ландшафтом,<sup>1</sup> мы попадаем на южный склон, где всё резко меняется.

Под защитой гор, оберегаемая от северных холодных ветров, на южном побережье Крыма раскинулась узкая полоска земли со средиземноморской растительностью. Табачные плантации, фруктовые сады, виноградники, стройные кипарисы, древовидные можжевельники — всё, что так типично для Средиземноморья, характерно и для южного берега Крыма. Это самый благодатный и самый красивый уголок полуострова.

Двигаясь из области степей к южному берегу, можно ясно различить три почти параллельных горных гряды. Они образуют ряд дуг, обращенных выпуклостью на северо-запад. Самая северная из них, третья гряда, достигает всего лишь 150—250 метров высоты. Она тянется от мыса Фиолент к Симферополю и заканчивается к северо-востоку от Белогорска.

Вторая гряда достигает в высоту 450—595 метров. Подобно первой, она имеет пологий северный склон и крутой южный. Прорезающие ее долины речек образуют узкие ущелья с отвесными стенами и причудливыми

---

<sup>1</sup> Яйла — плоская, безлесная местность в горах Крыма. Известняки, из которых сложены толщи, образующие крымские яйлы, сравнительно легко растворяются в воде. При этом вырабатываются совершенно особые формы рельефа и строение поверхности, известное под названием карста.

Для карстового ландшафта характерны отсутствие рек и ручьев, голые скалы, многочисленные впадины, трещины и пещеры. Карстовые явления особенно резко выражены на самой обширной из крымских яйл — Караби-яйле.



Окрестности Симеиза. Гора Кошка.

формами. Гряда идет по линии Инкерман — Бахчисарай — Симферополь.

Горные породы, из которых сложена главная гряда Крымских гор, — огромные толщи темноцветных, почти черных, глинистых сланцев. Они покрыты конгломератами<sup>1</sup> и увенчаны плотными серыми и розовыми мраморовидными известняками.

Работа вод — поверхностных и грунтовых — проходит в горах непрерывно, и трудно переоценить ее последствия. В одних местах вода размывает почву, в других — делает наносы, в третьих — промывает пещеры. Заметно воздействуют на горные породы солнце и ветер. То и дело встречающиеся в Крымских горах причудливые фигуры, напоминающие своими очертаниями фанта-

---

<sup>1</sup> Конгломерат — горная порода, состоящая из разнородных окатанных кусков, сцементированных какой-нибудь другой однородной породой.



Древовидные можжевельники среди скал.

стических животных, башни средневековых замков, зубчатые стены, — результат разрушения и выветривания горных пород. В самих названиях некоторых гор отражен их внешний облик. Так, например, любясь Медведь-горой, каждый невольно подумает: как она похожа на огромного медведя, припавшего к воде, чтобы утолить жажду!

Поверхность яйл — горных летних пастбищ — камениста и пустынна. Лишь на ровных участках и в понижениях сохраняются почвы, покрытые скудной растительностью. Особенно типичен для яйл крымский эдельвейс — растение, густо опушенное как бы белым войлоком, вид, встречающийся только в Крыму. Кое-где на северных склонах впадин можно встретить небольшие буковые лески, отдельные деревья и заросли кустарников.

Природа наделила Крым богатыми запасами полезных ископаемых. Главные из них — железные руды Керченского полуострова. Их запасы огромны и относятся к числу крупнейших в нашей стране.

Практически неисчерпаемы минеральные богатства Сиваша и крымских озер, насыщенных разнообразными солями (поваренная соль, хлористый магний, хлористый калий, сернокислые соли и другие). Это ценнейшее сырье для химической промышленности. Сколько бы мы ни извлекали солей из воды, их запас быстро пополняется благодаря притоку морской воды в Сиваш и в многочисленные соленые озера. Сиваш, как известно, пополняется (через Генический пролив) водами Азовского моря, а Азовское море через Керченский пролив соединено с Черным морем и, далее, через Средиземное море — с Мировым океаном.

Целые горы сложены в Крыму из мраморовидных известняков. Они широко применяются на металлургических заводах в качестве флюсов — добавок при выплавке чугуна.

Строительные материалы Крыма славятся далеко за его пределами. Для облицовки некоторых станций Московского метрополитена использован желтый и красный пятнистый мрамор, которым так богат Крым. Широко применяется в строительном деле крымский камень ракушечник. Нет в Крыму недостатка и в глинах, пригодных для изготовления кирпича, черепицы, гончарных изделий. В изобилии находится сырье для алебастровых изделий, извести, стекла.

Имеется в Крымских горах и каменный уголь, но месторождения его незначительны.





## ЧЕРНОЕ МОРЕ

Разыщем на глобусе Черное море. Сразу же бросается в глаза, что оно входит в область средиземных морей, занимающую довольно большое протяжение по долготе. Эта полоса тянется от Атлантического океана (Гибралтарский пролив) через Средиземное, Эгейское, Мраморное и Черное моря и далее через Азовское море к морям Каспийскому и Аральскому.

Изучение геологической истории этих морей показало, что они представляют собою остатки огромного средиземного моря Тетис, зачатки которого наметились в отдаленнейшие эпохи жизни Земли. Это огромное море длинной сплошной полосой воды опоясывало, в сущности, весь земной шар. Оно протягивалось от восточного берега современного Атлантического океана,



Черное море при закате солнца.

через южную Европу и северную Африку, Индийский океан, Малайский архипелаг, на восток через область нынешнего Тихого океана, к морям Центральной Америки.

В позднейшие эпохи это море значительно изменяло свои очертания. То расширяясь, то сокращаясь, то распадаясь на ряд бассейнов, оно всё же неизменно отделяло большие пространства суши, находящиеся на севере от него, от таких же пространств на юге.

Особенно часто происходили такие изменения в те времена, которые называются четвертичным периодом в жизни Земли. Он характеризуется в северной и средней частях европейской половины СССР сменой ледниковых и межледниковых эпох — оледенениями и потеплениями. При этом, как оказывается, происходили и разительные изменения солёности Черного моря. Оно становилось то морем обычной солёности, как океан, то почти пресноводным.

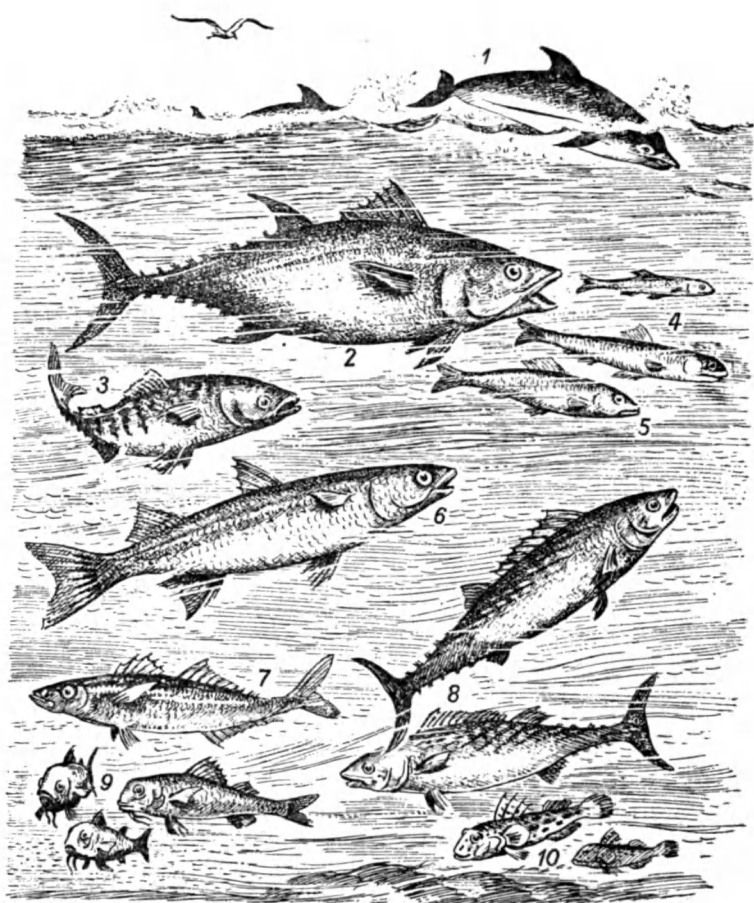
Черное море — одно из наиболее изученных на земле. Много русских и советских ученых потрудились над его исследованием, и всё же до сих пор оно хранит еще немало тайн. Их разрешат грядущие поколения наших исследователей морских и океанических пучин.

В отличие от всех других морей земного шара, толща вод Черного моря разделяется на два слоя, совершенно разных по своим свойствам. Это удивительное явление представляет огромный интерес для науки.

Верхний слой воды, примерно до глубины 200 метров, — совершенно «нормальный» слой с солёностью около 18 граммов солей на 1 литр.<sup>1</sup> Он населен морскими животными и растениями, в нем происходит обычное движение воды в форме морских течений и вертикального перемешивания. Однако с глубиной всё резко меняется. Глубинные слои воды — а Черное море глубокое, в центральной части его есть глубины, равные 2243 метрам, — содержат ядовитый газ — сероводород. Солёность этих слоев значительно выше. Свободный кислород отсутствует. Вертикальное перемешивание здесь происходит очень медленно. Вследствие всего

---

<sup>1</sup> Средняя солёность воды Мирового океана — около 35 граммов солей на литр.



Обитатели Черного моря: 1 — дельфин белобочка; 2 — тунец; 3 — скумбрия; 4 — хамса; 5 — сельдь; 6 — кефаль; 7 — ставрида; 8 — пелагида; 9 — барбуля; 10 — бычки.

этого в нижних слоях отсутствует животная жизнь. На больших глубинах найдены только одни бактерии.

Причину этого своеобразия вод Черного моря объясняют тем, что в Босфоре, через который Черное море соединяется со Средиземным, имеются два течения. Верхнее — с более легкой и более пресной водой — идет из Черного моря в Мраморное и далее в Средиземное; нижнее же — с тяжелой и более соленой водой — идет из Мраморного в Черное. Тяжелая вода застаивается на глубине и препятствует проникновению верхних вод, богатых необходимым для жизни кислородом, в более глубокие слои. Поэтому там могут жить только некоторые виды бактерий, не требующих кислорода и, наоборот, вырабатывающих сероводород из тех растительных и животных остатков, которые как бы дождем падают вниз из верхнего слоя.

Верхние же слои Черного моря богаты жизнью. Изучение фауны Черного моря показало, что она складывается из трех групп разнородных по происхождению.

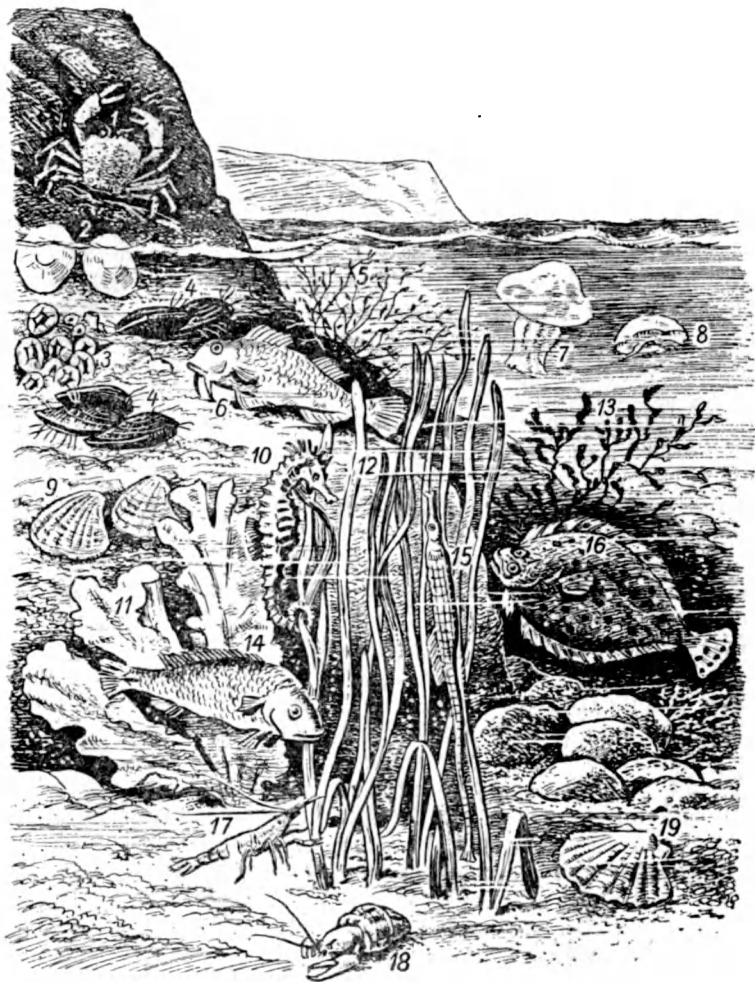
В наиболее опресненных участках моря вблизи устьев рек и в самих устьях — фауна остаточная, сохранившаяся от более древних эпох. Это уцелевшие остатки тех животных, которые жили в более пресном (Понтическом) море, бывшем на месте Черного в дочетвертичное время и сходном с современным Каспийским. К ним причисляют осетровых рыб (осетр, белуга, севрюга), сельдей, тюльку, многие виды бычков.

В опресненных участках моря можно встретить и представителей пресноводных рыб, вышедших в море из рек. Это стерлядь, судак, окунь, сазан, тарань, щука, сом. Они составляют вторую группу.

К третьей группе принадлежат рыбы средиземноморского происхождения. Это хамса, кефаль, скумбрия, пеламида, луфарь, ставрида, тунец, сардина, камбала.

Черноморские рыбы всё время путешествуют. То они передвигаются из западной части моря в северо-западную, то из восточной — в Азовское море, через Керченский пролив, в зависимости от сезона. Азовская же рыба, например хамса, выходит то к берегам Крыма, то Кавказа. Много рыбы встречается не только у берегов, но и в центральной, открытой части Черного моря.

Всего в Черном море водится 170 видов рыб, из которых около 40 являются промысловыми.



Растительный и животный мир побережья Черного моря: 1 — краб; 2 — моллюск-блюдечко; 3 — усногий рак баланус; 4 — моллюск-мидия; 5 — бурая водоросль; 6 — барабуля; 7 — медуза — морское легкое; 8 — медуза — ушастая аврелия; 9 — моллюск-кардиум; 10 — морской конек; 11 — водоросль — морской салат; 12 — морская трава — zostера; 13 — водоросль-фукус; 14 — зеленушка; 15 — морская игла; 16 — камбала; 17 — креветка; 18 — рак-отшельник; 19 — моллюск — морской гребешок.

Рыбный промысел в экономике края имеет очень большое значение. В распоряжении крымских рыбаков находятся самые совершенные орудия лова и специальные суда — сейнеры. Рыбакам помогают летчики. Каким образом? — спросите вы. Очень просто. Самолеты отправляются на авиационную разведку. Летая низко над морем, пилоты легко обнаруживают сквозь прозрачную толщу воды рыбные косяки и по радио сообщают об этом рыбакам.

В Черном море водится три вида морских млекопитающих — дельфинов. Наиболее распространен черноморский дельфин, или морская свинья (местное население называет его белобочкой). Затем идет буртук, или пыхтун, — небольших размеров азовский тупорылый дельфин. Реже встречается крупный дельфин — черная морская свинья, или офалина.

Черное море — теплое, не замерзающее. Зимой оно является резервуаром тепла. Поэтому Крым, далеко выдвинутый на юг, в Черное море, имеет зимой более высокие температуры воздуха, чем местности, лежащие на одной с ним широте.

Черное море охлаждается медленно и даже поздней осенью, когда в Ленинграде и в Москве уже замелькали в воздухе первые снежинки, на южном побережье Крыма можно встретить купающихся.

Советские ученые всесторонне изучают жизнь Черного моря. Для этой цели созданы специальные биологические станции. В Крыму их две.

Севастопольская биологическая станция, сильно разоренная фашистами, уже восстановила свой замечательный аквариум, в котором можно непосредственно наблюдать жизнь черноморских животных.

Карадагская биологическая станция, у подножья горы Карадаг в восточном Крыму, вблизи Феодосии, занимается изучением главным образом беспозвоночных, которые водятся в Черном море.

Керченский пролив — место больших уловов промысловых рыб, и научные сотрудники Института морского рыбного хозяйства и океанографии деятельно изучают здесь физику, химию и биологию моря.



## СИВАШ

Всё равно, въезжаете ли вы в Крым по железной дороге или на автомобиле, летите ли вы туда на самолете, первое, что встречает вас в Крыму после степей Украины, — это Сиваш.

Сиваш — своеобразный водоем. Это мелководный, с необычайно сложно разветвленными берегами залив Азовского моря, отделенный от него, как мы уже знаем, узкой и низменной песчано-ракушечной косой — Арабатской стрелкой. Крымские берега Сиваша местами представляют крутые обрывы краснокоричневой глины. Площадь Сиваша — около 2500 квадратных километров, глубины крайне незначительны и сильно колеблются благодаря частым сгонам и нагонам воды ветрами. Дно его покрыто толстым слоем вязкого ила.

Большая часть Сиваша — не море и не суша. Его дно, обсыхающее на значительном протяжении от берегов, представляет собою огромную, плоскую, как стол, площадь серой грязи. Вследствие сильного испарения и



слабого поступления пресной воды, а также в виду притока соленых вод Азовского моря через узкий Генический пролив, вода в Сиваше отличается большой соленостью. Ее можно охарактеризовать следующими сравнительными цифрами: литр воды с поверхности Черного моря содержит до 18 граммов солей, в Азовском море — 11 граммов, в южной же части Сиваша в одном литре воды растворено до 166 граммов солей!

Если бы Сиваш был наполнен обычной морской водой и мы вздумали бы довести ее соленость до нынешней солености Сиваша, нам понадобилось бы для этого затратить около 200 миллионов тонн каменного угля (для испарения излишней влаги и усиления концентрации соли). А в Сиваше всю эту огромную работу выполняет даровая энергия солнца.

Вода в Сиваше местами насыщена солью настолько, что во время сильной летней жары и стона воды ветром обсыхающее дно его мелководных заливов покрывается коркою соли. Месяца на три Сиваш превращается как бы в огромную испарительную чашу. В зимние месяцы в мелководных заливах иногда осаждаются мирабилит — ценное сырье для химической промышленности.

Большая соленость Сиваша заметно влияет на грунтовые воды и почвы прилегающих к нему участков низменной степи — Присивашья.

Вблизи Генического пролива соленость Сиваша значительно уменьшается. Из Азовского моря сюда приносится много мелких животных и растительных организмов, служащих пищею рыбам. Из Азовского же моря в эту часть Сиваша заходит много рыб на откорм. Здесь они быстро растут, становятся упитаннее и жирнее, чем в Азовском море. В Геническом проливе ловятся бычок, камбала, кефаль, хамса.

Поезда, следующие в Крым, пересекают Сиваш по дамбе, идущей от Чонгарского полуострова до крымского берега. Из окон вагона видны зеленовато-серые, мутные воды Сиваша, лениво плещущиеся о камни. В жаркие летние дни на горизонте колеблются, появляются и исчезают неясные контуры фантастических фигур. Это мираж. Но самое характерное для этих мест — довольно сильный запах гниющих водорослей.

Мелководный Сиваш сильно прогревается, вода за-



Развалины Арабатской крепости. Вдали — Азовское море.

стаивается. Колоссальное количество водорослей и таких цветковых водных растений, как руппия и зостера, гниют на его дне и берегах, выделяя при этом сероводород, метан и другие газы. Понятно, почему еще с древних времен дошло до наших дней другое наименование Сиваша. Его называют — «Гнилое море», и под этим названием он был обозначен на самых ранних средневековых картах Крыма и Азовского моря.

Сиваш, как и другие подобные ему соляные озера и «засухи», то есть мелководные высыхающие летом заливы на побережье Черного и Азовского морей, является огромной природной лабораторией, в которой естественным путем идет накопление и отложение различных солей из морской воды. Кроме основного материала таких озер — поваренной соли-«самосадки», здесь отлагаются и другие соли, такие, например, как хлористый магний, сернокислый натрий (глауберова соль), гипс, соли брома, калия и другие. Эти соли непосредственно или после переработки находят себе широкое применение в народном хозяйстве.

Поваренная соль из Сиваша отличается чистотой и вполне пригодна для пищевой и химической промышленности. Большие природные запасы известняка дают возможность широко поставить здесь производство соды. Из рассолов Сиваша может быть получен в неограниченных количествах бром, используемый в фотокинопромышленности, для красителей и других целей. Хлористый магний находит себе применение в электрометаллургии, для изготовления магнезиального цемента и других искусственных строительных материалов.

Ил Сиваша, или, как здесь его называют, «грязь», обладает лечебными свойствами и может быть использован наравне с лечебными грязями Сакского озера (вблизи Евпатории).

Для натуралиста-наблюдателя Сиваш интересен еще и тем, что он является своеобразной «станцией» на пролетных путях птиц, которые ежегодно летят весной на север, а осенью — на юг, вдоль берегов Азовского и Черного морей. Бесчисленные живописные стаи пернатых придают в это время Сивашу особенный характер. Некоторые участки залива и прилегающих к нему мест объявлены заповедными. Здесь запрещена какая бы то ни была охота. Так, на западном плесе Сиваша, не-

далеко от Чонгарского полуострова, организован Азово-Сивашский заповедник.

Сохранилось любопытное описание птичьего «концерта» на Сиваше, сделанное одним путешественником в середине прошлого века.

«Наступившее утро, — пишет он, — доставило мне неожиданно великолепное зрелище. Перед рассветом, когда на далеком восточном горизонте едва начинали краснеть длинные слоистые облака, лежала передо мною в полутьме гладкая, как зеркало, поверхность Сиваша. Его обитатели, бесчисленные стаи птиц, предавались еще ночному отдыху. Но восток всё светлел, алел и вскоре весь зарделся, сначала ярким пламенем и пурпуром, которые постепенно бледнели и переходили потом в дымчато-оранжевые цвета с ослепительно желтыми пятнами. Теперь всё проснулось! Весь птичий мир соединил свои голоса для замечательного концерта. Сотни тысяч птиц принимали в нем участие, каждая по-своему. Слышнее других выделялись из этого оглушительного хора голоса уток и гусей, крик которых напоминал трубные звуки. Со всех сторон поднимались из воды с гоготанием вереницы уток. Спокойно взлетали длинными рядами бакланы, пеликаны и утки и отправлялись на места, где могли найти себе корм. Крачки как бы старались заглушить своими резкими каркающими голосами переливающиеся свистки разных куликов...»

Но Сиваш не только «транзитная станция» для пернатых. Для многих он является родным домом, основным местом жительства.

На островах Сиваша гнездится много птиц. Утки галагазы живут в норах на крутых склонах; здесь же живут и дрофы и журавли красавки. Среди изрезанных берегов, в заливах и в заливчиках, находит себе безопасное пристанище масса водоплавающих птиц. Немало их и в зарослях тростника, встречающихся кое-где по берегам.



## ВОРОТА КРЫМА

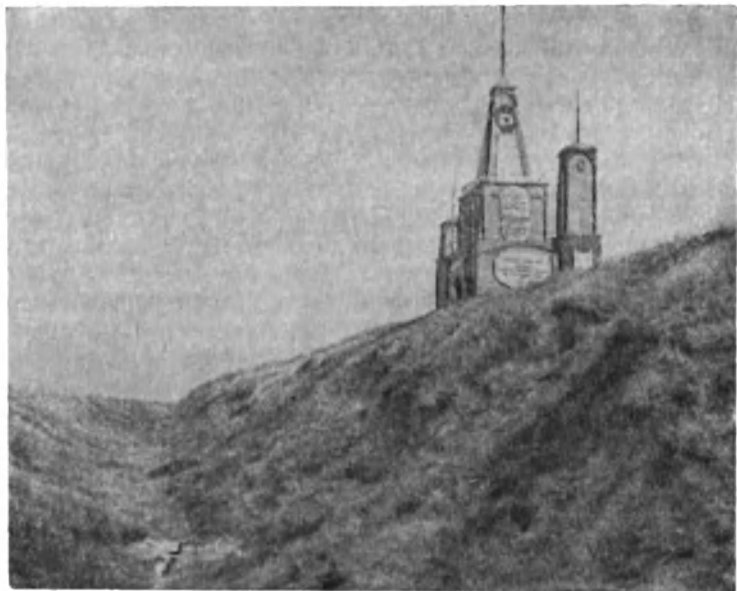
В течение многих веков Перекопский перешеек был единственным сухопутным путем в Крым. С незапамятных времен по этой узкой полоске земли попадали на полуостров кочевые народы из просторов причерноморских степей. Отсюда совершали свои хищнические набеги на Русь, Украину, Польшу и Литву захватившие Крым еще в XIII веке монголо-татары.

Поперек перешейка от Перекопского залива Черного моря до Сиваша проходят ров и вал. Они были сооружены в очень давние времена и были хорошо известны греческим писателям, историкам и географам. Возможно, что греческое слово «тафрос», означающее «ров», «окоп», дало имя построенному близ него городу и затем всему полуострову. Отголоски его мы находим и в позднейших наименованиях Крыма: Таврида, Таврический полуостров, Таврическая губерния... Но вернее будет предположить, что наименование «Таврида» связано с названием древнего населения Крыма — таврами.

У этого старинного рва и вала не раз происходили грозные события.

Турки, превратившие в конце XV столетия Крым в свою провинцию, подновили ров и вал, построили ряд





Перекопский ров и вал. Памятник героям Перекопа.

В сентябре 1941 года гитлеровским войскам удалось прорвать позицию наших войск на Перекопе и овладеть перекопским валом. 1 ноября 1943 года войска 4-го Украинского фронта преодолели перекопский вал и отрезали немцам пути отступления, а в апреле 1944 года после двухдневных ожесточенных боев окончательно овладели перекопскими позициями врага и вошли в Крым. С этого момента начинается мирное строительство новой жизни, и только памятники Великой Отечественной войны на перекопском валу говорят нам о жестоких сражениях, здесь происходивших.

Перекопский перешеек — район соляных озер. Озера Старое, Красное, Круглое, Айгульское — места давней разработки соли-«самосадки». К началу июля, в середине засушливого и знойного крымского лета, когда вода в озерах усиленно испаряется, начинается осажде-ние, или, как здесь говорят, «садка» соли. Вода в озерах принимает в это время бледно-розовую окраску. Это вер-

ный признак того, что начинает садиться соль. Бывает, что соль осаждается пластом до 10 сантиметров толщиной.

В настоящее время добыча соли механизирована, а еще не так давно соль добывали тяжелым ручным трудом. Отошли в предание и запорожцы-чумаки, столь красочно описанные Н. В. Гоголем, которые ездили громадными обозами в Крым за солью. А приезжало в течение года не более, не менее как несколько десятков тысяч подвод!

Своеобразная жизнь кипела в те времена на перекопских озерах. Картины тяжелого физического труда ломщиков соли сочетались с диким разгулом царских чиновников, ведавших соляными промыслами и наживавших на соли целые состояния.

Озера перекопской группы дают не только поваренную соль. Здесь работают построенные в советское время химические заводы, добывающие из соляных растворов и другие ценные продукты — бром, соли магния, калия, натрия.





## СТЕПИ

Степи Крыма начали осваиваться человеком с незапамятных времен. Уже в античную эпоху равнины Керченского полуострова и часть центрального Крыма были местами широкого развития земледелия. Такие греческие города-колонии в Крыму, как Пантикапей (Керчь) и Феодосия, вели оживленную торговлю продуктами сельского хозяйства. Один из властителей Пантикапея — Спарток IV (303—284 гг. до нашей эры) прославлялся в одном из декретов афинян за обильные хлебные дары, был награжден золотым венком, и ему даже воздвигли два памятника.

Однако северный Крым очень долго был преимущественно районом животноводства. Татары, завладевшие полуостровом в середине XIII века, со своими трудовыми навыками кочевников были причиной того, что северный, равнинный Крым столетиями оставался районом крайне отсталого полукочевого пастбищного хозяйства. И даже еще сравнительно не так давно, лет 75—80 назад, отмечалось, что земледелие в Крыму было

развито слабо. В гористой части полуострова им тогда мало занимались и главную отрасль сельского хозяйства составляли виноделие и садоводство, а в степной части овцеводство имело большее значение, чем земледелие.

Со второй половины XVIII столетия территории, служившие местами примитивного пастбищного хозяйства, стали постепенно распахать под посевы пшеницы. Пастбищное скотоводство оттеснялось на малопригодные для распашки земли и на сохранившиеся, но быстро сокращавшиеся площади целины. Получили развитие посевы озимой пшеницы, особенно сорта твердой пшеницы — знаменитой «крымки», находившие себе хороший сбыт в России и за границей.

Но лишь при советской власти земледелие в Крыму получило широкий размах. В связи с мощным подъемом всего народного хозяйства крымские земли стали местом интенсивного возделывания не только зерновых, но и ряда специальных теплолюбивых культур.

Целесообразность такого использования крымских степей несомненна. Климатические условия Крыма — продолжительный безморозный период, сухое лето, боль-



Отара овец в степи.

шое число солнечных дней, а также исключительно плодородные черноземные и каштановые почвы — всё это чрезвычайно благоприятствует произрастанию винограда, южных фруктов, эфиромасличных растений.

Но серьезнейшее препятствие для наилучшего использования благодатных крымских земель — засушливость степного Крыма. Понятно поэтому, что особое внимание было направлено на борьбу с засухой. Создавались крупные водохранилища и глубокие артезианские колодцы, перестраивалась ирригационная сеть, значительно увеличилась площадь орошаемых земель.

Советская власть очень много сделала для того, чтобы улучшить сельское хозяйство Крыма. Площадь орошаемых земель уже в 1935 году была втрое больше, чем в дореволюционный период. На орошаемых площадях можно снимать до 50 центнеров пшеницы с гектара.

Крымские степи в их современном состоянии очень далеки от обычных представлений о степях, какими их рисовали когда-то наши писатели. Степи с ковылями, дерновинными узколистными злаками и полынью, которыми были покрыты когда-то Крым и южная Украина, эта некогда «зеленая девственная пустыня», эти «неиз-



Уборка пшеницы комбайном.



Фруктовый сад в степи.

меримые волны диких растений», этот «зелено-золотой океан, по которому брызнули миллионы цветов», — как писал Гоголь, — такие степи давно исчезли: они почти полностью распаханы. Победное шествие культурной флоры оттеснило степную на межи, на обочины дорог, на склоны балок, на клочки неудобных земель. Естественная растительность давно уступила свое место культурной, изменившей до неузнаваемости облик степей.

Бесконечные поля пшеницы, подсолнечника, кукурузы, плантации огородных культур, кое-где фруктовые сады и большие колхозные виноградники, обширные парки — вот что характерно для современных степей Крыма. Во время уборки на полях двигаются комбайны, отовсюду слышится характерный стук молотилок. По полевым дорогам и по благоустроенным шоссе быстро снуют тяжело нагруженные зерном автомашины.

Богато и зажиточно живут колхозники Крыма, среди которых очень много переселенцев из станиц Дона и Кубани, с Украины и центральных областей РСФСР. Многие из вас, вероятно, читали талантливую книгу писателя П. Павленко «Счастье» и помнят те огромные

трудности, с которыми столкнулись на новой земле первые колхозники-переселенцы. Разрушения, причиненные войной, были так велики, что, казалось, понадобятся десятилетия, чтобы их ликвидировать. Но неисчислимы творческие силы советского народа, народа-победителя. Прошли считанные годы — и снова цветет и плодоносит прекрасная крымская земля, щедро одаривает зерном, виноградом, фруктами, табаком своих трудолюбивых хозяев.

На степных просторах развивается травосеяние; под надзором опытных чабанов ходят тысячные отары овец. Социалистическое коллективное хозяйство, оснащенное высокой техникой, создало новый облик степей Крыма.

И только тот, кто знает, каковы природные условия степного Крыма, может представить и понять, какого труда стоило создать и поддерживать этот новый, культурный облик крымских степей!

Историческое постановление сентябрьского пленума ЦК КПСС «О мерах дальнейшего развития сельского хозяйства СССР» вызвало новый могучий подъем трудовой энергии в колхозах, совхозах и машинно-тракторных станциях Крымской области. Началась борьба за значительное увеличение поголовья общественного скота и его продуктивности, за высокие и устойчивые урожаи зерновых, овощей, технических культур и фруктов, за лучшее использование богатой техники. Труженики социалистического земледелия борются за то, чтобы дать стране больше мяса, молока, шерсти, пшеницы, винограда, фруктов, табака. Они стремятся внести наибольший вклад в решение всенародной задачи — создать в кратчайшие сроки в нашей стране обилие сельскохозяйственных продуктов.

В 1954 году в Москве открывается постоянная Всесоюзная сельскохозяйственная выставка. Если вам доведется побывать там, — непременно загляните в павильон, отведенный Крыму. И тогда вы получите наглядное представление о том, что могут дать крымские степи в руках умелых хозяев.



## СТОЛІЦА КРЫМА

Город Симферополь — административный, промышленный и культурный центр Крымской области. Приезжающие по железной дороге попадают в огромное, заново отстроенное здание вокзала, воздвигнутое на месте старого, взорванного фашистами при отступлении. Проехав на маленьком уютном трамвайчике мимо бульвара Ленина, вы попадаете в центр города, к скрещению улиц К. Маркса и Пушкинской, превращенной в своеобразный цветник. Вся центральная часть улицы — сплошной ковер цветов. Вечером это место прогулок. Тут же кино и театр, магазины, музей краеведения.

До включения Крыма в состав России на месте нынешнего Симферополя находился небольшой поселок. Весьма выгодное положение его на полуострове, в живописной долине Салгира, благоприятные условия водоснабжения и хороший климат послужили причиной его быстрого роста. Уже через год после того как Крым



Театр в Симферополе.

стал русским, — в 1784 году, здесь был основан центр Таврической области — город Симферополь. В Екатерининские времена было принято вновь основанные города называть греческими именами. Слово «Симферополь» означает: «город пользы».

Нынешний Симферополь — это подлинный центр советского Крыма, связанный со всеми городами области железной дорогой или прекрасными шоссе.

От него начинаются пути наиболее интересных туристских маршрутов по Крыму. Все едущие на южный берег Крыма в здравницы и санатории проезжают через Симферополь и нередко задерживаются в нем на два-три дня, чтобы осмотреть достопримечательности этого города.

Достаточно немного побродить по Симферополю, чтобы ясно ощутить следы его прошлого и познакомиться, хотя бы бегло, с его настоящим.

Современный центр города, с его правильно распланированными улицами, расположен на левом берегу Салгира. Здесь, на улицах, обсаженных густо разросшимися деревьями — белой акацией, каштанами, софорой,<sup>1</sup> — много небольших одно- и двухэтажных домиков. Там и сям среди них высятся современные многоэтажные здания.

На правом берегу Салгира расположен так называемый «Новый город», с широкими, прямыми улицами, утопающими в зелени.

На полого поднимающемся уступе второй горной гряды, там, где раньше находился старинный поселок, — извилистый лабиринт узких улочек. Они выглядят не со-

---

<sup>1</sup> Софора — декоративное медоносное дерево родом из Китая. Зацветает во второй половине лета.

всем обычно. Почти всюду одни заборы и глухие стены домов. Сразу можно догадаться, что раньше вся жизнь населения была сосредоточена внутри этих своеобразных домиков-крепостей, где окна выходили только во двор, в котором обычно находился небольшой садик, засаженный душистыми цветами.

В современном Симферополе сосредоточена вся научная жизнь Крыма. Здесь находится филиал Академии наук СССР, педагогический, медицинский, сельскохозяйственный институты, свыше десяти техникумов и специальных учебных заведений, областная библиотека, картинная галерея. В областном музее краеведения можно познакомиться с историей Крыма, его славным революционным прошлым, социалистическим строительством, борьбой за Крым в период Великой Отечественной войны и с восстановлением хозяйства и культуры области после войны. Тут же прекрасная библиотека по крымоведению. В Симферополе имеются также научно-исследовательские учреждения — институт защиты растений, Крымская государственная комплексная сельскохозяйственная опытная станция, опытная станция животноводства и другие.

Значительно развита промышленность. В городе работает несколько заводов и фабрик: машиностроительные заводы, кожевенно-обувной комбинат, швейные фабрики, несколько консервных заводов, табачно-ферментационный завод, эфиромасличный и другие. Многие из этих предприятий славятся по всей стране. Так, например, консервные заводы Симферополя — первенцы консервной промышленности в России — за высокое ка-



В овощном цехе консервного завода «Трудовой октябрь».



чество своей продукции не раз удостаивались на международных выставках золотых медалей.

В ближайших окрестностях города расположены большие плантации крымской розы, из которой изготавливают розовое масло. Оно применяется в парфюмерной промышленности для производства высокосортных духов и туалетного мыла и в пищевой промышленности как приправа к винам и кондитерским изделиям.

В городе имеется много зданий, с которыми связаны имена крупных русских общественных деятелей, ученых, писателей. Экскурсоводы туристской базы показывают домá, где в свое время проживали А. С. Пушкин, А. С. Грибоедов, В. А. Жуковский, В. Г. Белинский, К. Н. Батюшков, Л. Н. Толстой, Д. И. Менделеев. На месте, где находился артиллерийский редут, построенный в 1777 году А. В. Суворовым, теперь высится памятник великому полководцу. Каждый житель Симферополя укажет вам, где находится здание педагогического училища, и добавит при этом, что здесь останавливались в свое время Фрунзе, Ворошилов, Буденный.

В городском парке культуры и отдыха, раскинувшимся двумя террасами на берегу Салгира, установлен монумент Владимира Ильича Ленина. Это место памятно старожилам Симферополя. Здесь в 1905 году погибло от рук черносотенцев сорок семь человек, участников большого революционного митинга.

Много в городе и других памятных мест, говорящих о его прошлом. На улице К. Либкнехта высится обелиск, сооруженный в 1842 году в честь победы русских над турками и татарами, одержанной в 1771 году. Мемориальные доски на ряде зданий лаконично повествуют о деятельности большевиков-подпольщиков в период гражданской войны и иностранной интервенции, а также в годы Великой Отечественной войны.

В городском сквере на высоком постаменте стоит танк «Т-34», на котором наши герои-танкисты 13 апреля 1944 года ворвались в город, в упор расстреливая бегущих гитлеровцев.

Симферополь, сильно пострадавший в ходе военных действий, сейчас почти полностью восстановлен. Залечены тяжелые раны, нанесенные ему гитлеровскими захватчиками. Столица Крыма с каждым днем растет, благоустраивается и хорошеет.



## СИМФЕРОПОЛЬСКОЕ МОРЕ

На третьем километре от Симферополя по дороге в Алушту, влево от шоссе, на пригорке высятся ряд новых и строящихся зданий. Это городок строителей Симферопольского водохранилища. Здесь, в суживающейся части долины Салгира, начата постройка огромной плотины. Она перегородит реку и поднимет ее уровень до 40 метров.

Среднегодовой сток Салгира составляет здесь около 70 миллионов кубических метров. Паводковые воды Салгира будут перехвачены, и не менее половины всего стока будет задержано плотиной. В результате образуется крупнейшее в Крыму проточное озеро, имеющее более 6 километров в длину, а шириною в отдельных местах до 1½ километров. Оно протянется от Симферополя почти до селения Лозовое. Площадь его превысит 500 гектаров, а глубина достигнет нескольких десятков метров.

Рядом с плотиной проектируется постройка небольшой гидроэлектростанции, которая даст электроэнергию механизмам водохранилища, близлежащим селам и частично городу Симферополю.

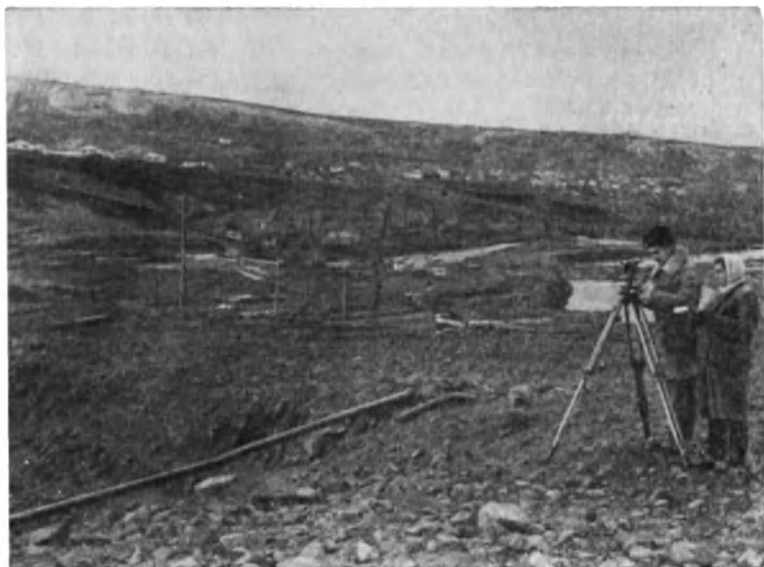
По берегам этого водоема — «Симферопольского моря», как уже называют его местные жители, — будет разбит большой пригородный парк. Он будет засажен лесными и декоративными деревьями и кустарниками. Многие из них поступят сюда из питомников Никитского ботанического сада. Симферопольцы получат прекрасное место, где они смогут проводить свой досуг. Здесь будут расположены дома отдыха, пионерские лагеря, купальни и лодочные станции.

Каждому, кто бывал в Симферополе и знает, как выглядит Салгир в черте города, все эти планы могут показаться фантастическими. Ведь известно, что только после сильных дождей Салгир напоминает реку. Весной он действительно шумит, бурлит, пенится, мчит свои воды с бешеной быстротой. Но с наступлением лета река пересыхает и превращается в ручеек. Откуда же быть здесь морю?

Но советские люди, опираясь на учение великих русских естествоиспытателей, смело и решительно «поправляют» природу, меняют облик целых областей, преобразуют их климат, растительный и животный мир. Новая судьба уготована и древнему Салгиру, воспетому еще А. С. Пушкиным. Сейчас проектируется полное переустройство этой реки, ее водного режима.

На западной окраине Симферополя, вблизи железнодорожного вокзала, намечена постройка дамбы, водосбросных шлюзов. В результате вода в Салгире в пределах города поднимется на 1½—2 метра. От дамбы в глубь степи на 10 километров пойдет магистральный канал. Насосные установки будут подавать воду по отводным и оросительным каналам на колхозные и совхозные поля.

Проект предусматривает орошение до 10 000 гектаров поливных площадей. Это обезопасит от засухи плодово-овощные и животноводческие базы вблизи такого крупного центра, каким является Симферополь. Будут орошены земли не только Симферопольского, но и ближайшего — Октябрьского района. Исполнится давнишняя мечта симферопольских жителей — использовать павод-



В долине Салгира, где будет «Симферопольское море».

ковые воды Салгира для своих нужд и для нужд пригородного земледелия.

Постройка «Симферопольского моря» оказалась делом совсем не легким. Обычно строителям водохранилищ приходится выполнять работы в мягких и рыхлых грунтах, для выемки которых советская техника создала десятки первоклассных машин. Тут же дело осложнилось из-за необычайно твердых скалистых пород, среди которых надо проложить путь воде, устроить ей удобное ложе. Кругом — скалы из кристаллических пород, которые, разумеется, не возьмет ни один экскаватор, — предварительно надо их взорвать.

Для этой цели Родина дала строителям «Симферопольского моря» совершенную технику. Стройка оснащена мощными компрессорами — машинами, вырабатывающими сжатый воздух. Он поступает в специальные механизмы — пневматические буры. Приводимые в движение силой сжатого воздуха, они постепенно вгрызаются в скалы, сверлят глубокие скважины. В них за-

кладывают взрывчатку и, удалив людей и машины, производят взрыв. В воздух взлетают сотни тонн твердой породы, частично измельченной и частично — в виде огромных глыб.

Вот тут-то и вступают в работу экскаваторы. Они грузят раздробленный камень на самосвалы, а те увозят их и сваливают в то место, где должна вырасти плотина.

Не очень много времени прошло с тех пор, как сюда впервые пришли строители, но местность совершенно изменила свой облик. Не узнать сейчас юго-восточной окраины Симферополя. С каждым днем всё яснее вырисовываются грандиозные контуры будущего «Симферопольского моря» и Салгирской оросительной системы, которые преобразят облик столицы Крыма и прилегающих местностей.



## ПОДЗЕМНЫЙ МИР КРЫМСКИХ ГОР

Знаете ли вы, что такое «спелеология»? Этот научный термин составлен из двух греческих слов: «спелеон» — «пещера», «логос» — «учение, знание». Поэтому точный перевод будет: «пещероведение». Это очень интересная, даже увлекательная область физической географии.

Пещеры как полости, иногда очень глубоко идущие внутрь земли, представляют собою самостоятельный, обособленный мирок. В темном, влажном, прохладном подземном ландшафте свой климат, иногда своеобразный животный мир, который и не встретишь на поверхности.

С пещерами бывают связаны очень интересные сказания и легенды различных народов. Некоторые пещеры служили обиталищем первобытных людей. Нередко за обладание пещерой шла упорная борьба между первобытными людьми и такими животными, как пещерный

лев, пещерный медведь, пещерная гиена. Отложения на дне пещер иногда раскрывают перед нами тайны их обитателей, тайны далекого-далекого прошлого, от которого, кроме погребенных обломков посуды, костей и каменных орудий, ничего не осталось. Ведь еще не было письменности, которая могла бы нам подробнее рассказать о жизни людей того времени.

Впрочем, иногда первобытный охотник был и первобытным художником. Он изображал на стенках пещер, часто с замечательной верностью, черты тех животных, на которых он охотился. В некоторых пещерах мы находим изображения оленей, бизонов, мамонта...

И вот среди различных достопримечательностей, которыми обладает Крым, надо обязательно указать и на его пещеры. В Крыму известно несколько десятков пещер, из которых некоторые достигают значительных размеров и представляют большой интерес для науки. Археологи и историки находят здесь богатый материал для характеристики жизни древних обитателей Крыма; геологи и географы с интересом наблюдают работу подземной воды, оригинальные геологические образования, породы, минералы; биологи могут здесь встретить редких животных — обитателей этих мрачных, сырых и холодных подземных мирков, куда не проникают живительные лучи солнца.

Но не только для человека науки, готового ради нее испытать тяжелые и трудные путешествия, пещеры представляют большой интерес. Обыкновенному туристу, интересующемуся особенностями природы той местности, которую он посетил, пещеры откроют много любопытного. Тот, кто побывает в Крыму, может совершить это необычное путешествие, запоминающееся на всю жизнь. Это можно сделать даже при кратковременном пребывании в Симферополе, тем более, что такое путешествие займет, считая и основательный отдых, не более шести часов. Стать на этот срок спелеологом не представит особого труда даже для наших юных читателей.

Два десятка километров от Симферополя, по шоссе на Алушту, можно проехать на автобусе со всеми удобствами. А далее нетрудно будет дойти пешком, сделав несколько километров по обыкновенной грунтовой дороге.

Подъезжая к месту остановки, мы увидим слева от шоссе, за холмами серовато-черного глинистого сланца, довольно высокие уступы скал, состоящих из крепкого, мраморовидного известняка красноватого цвета. Это уступы северных отрогов Демерджи-яйлы, которые чаще называют Долгоруковской яйлой.

Миновав деревню Краснопещерную, продолжим наш путь по тропе. Пойдем берегом небольшой речки, то взбираясь, то спускаясь по грудам каменных обломков. Перейдя изгибы, которые делает здесь речка, следует по крутой тропке взобраться на широкую ровную террасу. С нее, если оглянуться назад, можно увидеть живописную долину Салгира у слияния ее с долиной Ангары.

Площадка террасы с трех сторон окружена высокими отвесными скалами. По уступам и по трещинам ютятся отдельные деревья и кустарники. В глуши кустарниковых зарослей как раз и скрываются, несколько повыше площадки, отверстия двух пещер. Одна из них — нижняя — носит название Темной пещеры, другая, метров на пятьдесят выше по склону, — Ветряной.

Интересно заранее приглядеться к материалу, из которого сложена терраса. Это сплошная масса туфа. Туф представляет собою сравнительно легкую, пористую гsrную породу, состоящую из известковой массы, напоминающей самую обыкновенную накипь. Достаточно разглядеть ее поближе, чтобы убедиться в том, что перед нами — отложения порошкообразного, впоследствии затвердевшего, осадка на листьях, стебельках и веточках. Туф полностью состоит из отпечатков и слепков с этих, теперь уже целиком истлевших, растительных остатков. От них остались лишь пустоты, придающие туфу характерную пористость и делающие его сходным с каменной губкой. Всё это — следы работы воды, вытекающей из скал и отлагающей известь в виде порошкообразного минерала — кальцита.

К путешествию по пещере следует подготовиться. В пещерах темно. Поэтому нужно обзавестись свечами и спичками. Фонари не так удобны. В пещерах сыро, даже мокро, можно встретить большие лужи воды. Поэтому надо заранее надеть соответствующую обувь и одежду. В пещерах грязно: на дне их много глины, иногда сырого песка. Почти всюду обломки и глыбы камня.



Нужно быть готовым к путешествию в темноте по скользкому и неровному полу пещеры.

Ход иногда расширяется, образуя обширные залы, иногда суживается до небольших низких щелей. В некоторых пещерах приходится долго передвигаться ползком. В пещере Темной бóльшей частью надо итти согнувшись, осторожно пробираясь среди каменных глыб, перелезая через них, взбираясь и спускаясь по скользким каменным ступеням. Тихо перекликаясь, из боязни заблудиться, экскурсанты длинной вереницей, с мерцающими огоньками в руках, следуют друг за другом по извилистым и неровным ходам пещеры. В пещерах холодно. Разница температур наружного воздуха и воздуха пещеры подчас очень велика. Вне пещеры температура может быть летом  $+23^{\circ}$ , а в пещере только  $+8-9^{\circ}$ . Однако при недолгом пребывании в пещере с этим обстоятельством можно и не считаться.

При слабом мерцании свечей начнем разглядывать потолок и стены пещеры. Во многих местах с потолка свешиваются желтовато-серые конусы, нечто вроде ледяных сосулек. Правда, они сильно потемнели от копоти свечей и факелов. Это сталактиты. Они — эти каменные сосульки — висят то одиночками, то группами, иногда слившись в большие столбы.

Сверху они покрыты тоненькой корочкой, напоминающей накипь, внутри — сплошь кристаллы кальцита, как бы спрессованные в сахаровидную массу. Повсюду видны своеобразные натеки на стенках. Точно застывшие массы серого, сползшего и окаменевшего теста покрывают они стены пещеры. Это туф, который мы видели на площадке террасы перед пещерами. Теперь нам ясно, что все эти образования — результат осаждения извести из раствора. Вода, просочившаяся в пещеру через толщу известняка, растворяла его, а здесь, испаряясь, начинает отлагать растворенный в ней кальцит — основной минерал известняков — в форме натеков, сталактитов и сталагмитов. Последние тоже имеют вид конусов, но растут они в виде столбов снизу. Иначе говоря, это конусы, обращенные своими вершинами кверху.

Сейчас мы наглядно видим разницу между сталактитами и сталагмитами. И те и другие — известковые наросты; но если первые свисают с потолков пещеры, то вторые как бы растут на ее полу.



Вход в пещеру.

Наша пещера не особенно богата такими украшениями подземного мира. В других же пещерах Крыма, например на Чатыр-Даге и на Караби-яйле, их гораздо больше. Но Темная пещера имеет одну очень интересную особенность.

Пройдя по пещере метров двести, мы приближаемся к ее концу. И тут внимательный путешественник начинает вдруг улавливать какие-то странные звуки:

Вообще-то в пещере царит безмолвие. В этом легко убедиться, если попросить всех посетителей на минуту застыть на месте и не шуметь. Изредка тишину нарушают звуки падающих с потолка капель воды. Но вот перед концом путешествия в глубине пещеры начинает слышаться какой-то неясный, глухой шум. Вначале кажется, точно шумит лес. По мере движения шум становится всё сильнее и сильнее. Напряжение ожидания нарастает с каждым шагом... Но вот всё разъясняется. Шумит, оказывается, вода. Слышны уже отдельные всплески. Еще несколько шагов, неуверенных, осторожных, по скользким, мокрым глыбам известняка — и вы на берегу подземной реки.

С шумом и плеском выбегая из одного угла пещеры, вода на протяжении нескольких метров бежит по ее дну среди навала камней и исчезает в другом углу. Исчезает, чтобы выйти на поверхность на той туфовой площадке, где мы уже были, и сбегать с нее красивым водопадом.

Такие подземные реки не редкость в карстовых районах, к которым принадлежит и горный Крым. Но в этой местности пещера Темная пока единственная, где есть настоящая подземная река.

В глубине пещеры мы не встречаем жизни. Темнота, холод, сырость мешают этому. Только при входе можно иногда заметить летучих мышей. Вся же пещера необитаема.

И как приятно, выйдя из пещеры, снова увидеть сияющее солнце, зелень растительности, полной грудью вдыхать чистый теплый воздух, услышать щебетанье птиц!



## ПЕЩЕРНЫЕ ГОРОДА И ГЕНУЭЗСКИЕ КРЕПОСТИ

Вторая гряда Крымских гор увенчана пластами известняков. Почти повсюду они образуют крутые, а местами — высокие отвесные обрывы. Размыв гряды речками разделил ее на обособленные участки — останцы, которые в виде островов разбросаны вдоль гряды. Отчетливее всего эта картина выражена между Симферополем и Севастополем. Здесь-то и расположены одни из самых замечательных памятников былой истории Крыма — его так называемые пещерные города.

Пещерное поселение Бакла находится между Симферополем и Бахчисараем; около Бахчисарая — пещерный город Чуфут-кале; тут же на плосковерхом останце — другой пещерный город: Тепе-кермен. Еще дальше к югу, по дороге к Соколиному, — огромные по занима-



На скалах пещерного города  
Мангуп-кале.

маемой площади развалины Мангуп-кале, а еще дальше, как бы загораживая вход в ущелье, на высокой скале — пещерный город Эски-кермен.

Несколько пещерных поселений, малоизвестных и малоисследованных, находится далее к югу, в долине Бельбека. По дороге к Севастополю на скале в устье Черной речки расположился широко известный пещерный город Қаламита, позднее названный Инкерманом.

На обрывистой вершине Тепе-кермен открыто свыше двухсот пещер. Это был небольшой, но хорошо защищенный город. Пещеры расположены в несколько ярусов, и их правильные четырех-

угольные отверстия, чернеющие на фоне белых известковых скал, сразу же подсказывают нам их искусственное происхождение. В этом коренное отличие этих пещер от тех, о которых мы рассказали раньше.

Некоторые пещеры расположены в два и даже в три этажа. Большинство пещер — одиночные камеры, но немало двойных, тройных и даже четверных пещер. Все они носят следы человеческой деятельности: хорошо видны на стенках выдолбленные углубления, встречаются выступы вроде лежанок, нечто вроде ясель или закровов. Сохранились ступени у входа в пещеру и в следующие камеры, колонны, длинные углубления в полу, как бы основания для перегородок. Есть следы церковных помещений — подобие алтарей, высеченные на стенках кресты, надписи на греческом языке. Тут же немало гробниц с человеческими костями.

До сих пор еще не полностью разгадано назначение пещерных городов. Возможно, что первоначально это

были временные убежища населения предгорий, спасавшегося сюда от нападения кочевников. Впоследствии они были превращены в крепости, заграждавшие путь из степей в горы. Недаром турецкое слово «кермен» обозначает «крепость».

Как никак, а пещерные поселения и города представляют характерную особенность крымских предгорий, которая еще ждет внимательного изучения.

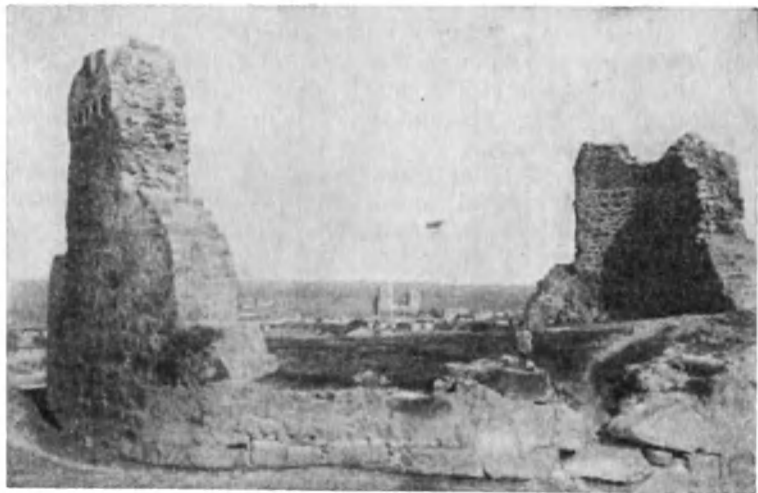
Сейчас среди ученых преобладает мнение, что пещерные города были созданы еще в раннее средневековье, то есть в VI—IX веках нашей эры. Но и значительно позже они были еще обитаемыми. Так, например, в одной из пещер найдена надпись, датированная 1527 годом.

Еще более величественные памятники оставило нам позднее средневековье. Наиболее крупные из них расположены на южном побережье Крыма.

Во второй половине XIII века на крымском побережье появились генуэзцы. Сначала они поселились в Кафе (нынешней Феодосии), а в XIV веке захватили уже значительную часть крымского, главным образом южного, побережья. Под благовидным предлогом основания торговых перевалочных пунктов, которые им нужны были для сношений с Востоком, они постепенно укрепляли свое влияние в Крыму, захватывали лучшие земли и гавани на побережье, строили там свои феодальные замки, укрепляли города и эксплуатировали местное население.

Но Крым в те времена отличался пестротой населения, частью славянского по своему составу, которое жило и стремилось жить самостоятельно и развиваться самобытно, без иноземного вмешательства. Исторические факты говорят нам о мрачной картине произвола генуэзских правителей и чиновников. Жестокая эксплуатация вызывала народные восстания, которые свидетельствуют о глубоких и непримиримых противоречиях между захватчиками и коренным населением. При генуэзцах Крым и в особенности прибрежные колонии стали центрами работорговли.

Памятниками былого господства генуэзцев в Крыму являются крепостные постройки Балаклавы (Чембало), остатки укреплений в Гурзуфе (Гурзувита), Алушты (Алустон), у мыса Чобан-куле, крепость в Судаке (Сол-



Остатки крепостных стен и башен в Феодосии.

дайя, Сурож — русских летописей), остатки крепости в Феодосии (Кафа). До настоящего времени хорошо сохранились остатки Судакской крепости, изучение которых позволяет представить себе жизнь генуэзских колоний в Крыму.

Генуэзцы окончательно захватили Солдайю (Судак) в 1365 году. В то время, как основным торговым центром была Кафа, Солдайя служила генуэзцам мощной крепостью.

Солдайя — Сурож являлась одним из древнейших центров русской торговли в Крыму. Расположенная на скале, крепость была совершенно недоступна с моря, а для обороны ее со стороны суши были построены две линии мощных сооружений. Правители колонии — консулы, назначаемые из Генуи, — вели это строительство около сорока лет, но по одному определенному плану.

Если взобраться на самую высокую точку крепости — сигнально-сторожевую башню, то можно легко обозреть всю систему оборонительных сооружений. Малейший излом стен в плане вызывает укрепление этого угла круглой башней. На расстоянии двойного полета стрелы были воздвигнуты солидные четырехугольные

башни. Всё это обеспечивало перекрестное ведение обстрела.

Наиболее уязвимое место в обороне крепости — ворота. Они были поэтому обнесены специальным предворотным укреплением. Перед ними зиял глубокий ров, через который перебрасывался подъемный мост. Отверстие ворот находилось между двумя огромными башнями, а вход был расположен наискосок, чтобы не было видно снаружи, что делается внутри за воротами. Вдобавок ворота закрывались огромной железной спускной решеткой. У вершин башен выступали карнизы, с которых на нападающих сбрасывали камни, лили кипяток и смолу. Внутри стен на помостах располагались стрелки с луками, самострелами и катапультами для метания каменных ядер. В это время начали уже применять и огнестрельное оружие.

На самой вершине судакской скалы была сооружена вторая линия укреплений, состоящая из стены и консульского замка. Этот замок сам по себе представлял крепость, так как можно было опасаться не только вторжения внешнего врага, но и восстания подневольного населения. Внутри замка — подземелье, потайной подземный ход к тропинке, ведущей по почти отвесной скале к морю. Запасы воды для населения и гарнизона хранились в больших цистернах.

Кафа, нынешняя Феодосия, была торговой гаванью и административным центром всех генуэзских колоний на Черном и Азовском морях. Она вела торговлю как с внутренними частями Крыма, так и с Русью, народами Поволжья и даже с далеким Востоком. В Кафу приходили корабли из Трапезунда с товарами сказочной Индии. Они останавливались в благоустроенной гавани с большими торговыми и складскими помещениями. Здесь выгружались, продавались и обменивались разнообразными товарами Востока и Запада. На улицах и рынках Кафы часто можно было слышать среди пестрой многонациональной толпы и певучую русскую речь. Русские купцы прибывали сюда со своими товарами, — мехами, медом, льном, обменивали их на жемчуг, самоцветные камни, посуду, ковры и другие изделия Ирана, Индии, Китая, на заморские плоды и пряности.

В конце XV столетия через Кафу вернулся на родную землю замечательный русский путешественник,



тверской купец Афанасий Никитин, который провел в Индии три года и оставил после себя интересные записки. За тридцать лет до Васко да Гамы — европейского путешественника, впервые попавшего морским путем в Индию, — он уже познакомился с этой далекой и сказочной страной. От него индийцы впервые узнали о России. «Куда бы я ни пошел, так за мной людей много, — дивятся белому человеку», — писал Афанасий Никитин.

Бродя по окраинам Феодосии, среди полуразвалившихся стен и башен генуэзской Кафы, невольно вспоминаешь об этом смелом самобытном русском путешественнике, который высадился здесь и сошел с турецкого корабля на крымскую землю.

Память об Индии удивительно сохранилась до наших дней в некоторых местных географических названиях. К западу от Феодосии есть река Индол, через которую проходила столбовая дорога внутрь Крыма и на материк. Индол, или Индиол, на турецком языке обозначает «индийская дорога». По ней когда-то проезжала Екатерина II в Кафу, и Потемкин украшал эту дорогу каменными столбами — екатерининскими милями, из которых некоторые сохранились до сих пор, так же, как и основательные каменные мосты. Как пережиток прошлого стоят рядом с екатерининскими милями чугунные столбы бывшего «индийского телеграфа», линии Лондон — Калькутта, которая была построена вскоре после Крымской войны.

Поистине о Крыме можно сказать: «О тебе и камни говорят!»



## НЕАПОЛЬ СКИФСКИЙ

К юго-востоку от окраины Симферополя, там, где начинается шоссе на южный берег в Алушту, сразу же за Петровской балкой, направо от дороги, высятся белые обрывы Петровских скал. Здесь на довольно обширном пространстве находится одна из достопримечательностей не только Симферополя, но и всего Крыма — всемирно известное городище — Неаполь Скифский. Наш беглый обзор археологических памятников Крыма мы закончим рассказом об этой, раскопанной советскими учеными столице Скифского государства.

Уже давно было известно из географии Страбона, написанной в начале I века нашей эры, что где-то в Крыму имеется ряд крепостей, построенных скифским царем Скилуrom и его сыновьями. Среди этих крепостей назывался и Неаполь, то есть Новый город.

Большое количество полуразрушенных фундаментов,

обломки камней с надписями и изображениями, обломки посуды, монеты, найденные над Петровскими скалами, — всё это заставляло подозревать еще сто лет назад, что вблизи Симферополя находится одна из таких крепостей, а может быть и сама столица крымских скифов — Неаполь. Эти предположения перешли в уверенность, когда в тридцатых годах прошлого столетия была обнаружена греческая надпись с именем скифского царя Скилура и найден мраморный барельеф с изображением старца и юноши. При сопоставлении внешнего облика старца на барельефе с портретами скифских царей, вычеканенных на монетах, было установлено, что на барельефе изображен Скилур.

В последующие годы производились кое-какие раскопки, во время которых было найдено некоторое количество археологических памятников, но затем раскопки были прекращены.

С 1945 года они возобновились Тавро-скифской экспедицией Института истории материальной культуры и затем продолжались Крымским филиалом Академии наук СССР. Раскопки дали чрезвычайно много нового и интересного.

Советские археологи установили, что Неаполь Скифский, находившийся близ нынешнего Симферополя, просуществовал более шестисот лет — с III века до нашей эры до III—IV века нашей эры. Это был город высокой для своего времени и самобытной культуры, свидетельствующей об исключительной одаренности его древних обитателей. Скифы часто воевали с греческими пришельцами, покушавшимися на их свободу и самостоятельность. Они ревностно оберегали свои обычаи, привычный уклад жизни, свое искусство, религиозные верования. Торговые связи скифов осуществлялись главным образом через греческие города и были весьма обширны.

Во II веке до нашей эры скифский царь Скилур предпринял поход на греческую крепость Херсонес, расположенную близ современного Севастополя. Херсонес обратился за помощью к властителю Понтийского царства (находившегося по ту сторону Черного моря) — Митридату Евпатору. Его отборные войска под водительством известного полководца Диофанта прибыли в Крым. Началась жестокая, опустошительная война.



Скилур и его сын (обломок барельефа).

Казалось, что поражение скифов неминуемо. Но в это время на Крымской земле произошло событие, сразу изменившее общую расстановку сил борющихся сторон. В Боспорском царстве, расположенном на Керченском и Таманском полуостровах, вспыхнуло восстание рабов, поддержанное соседними скифскими племенами. Его возглавил скиф Савмак. Повстанцы захватили власть и провозгласили Савмака царем.

Но так как Боспорское царство было античным рабовладельческим государством, то ему на помощь пришли другие греческие государства. Войска Диофанта обрушились на Боспор — и Савмак был разбит. Митридат Понтийский распространил свою власть и на Боспор. Однако скифское государство, центром которого был Неаполь, хоть и потерпело поражение, но отстояло свою независимость.

Что же представлял собою в ту пору Неаполь Скифский?

Это была мощная крепость, хорошо защищенная на случай нападения и занимавшая очень выгодные стра-

тегические позиции. С северо-востока ее ограждали неприступные Петровские скалы, с запада защищала глубокая Петровская балка. Эти естественные рубежи были дополнены мощной системой обороны, состоящей из стен и башен. Длина стены достигала 1100 метров, а общая площадь укрепленной части города равнялась 20 гектарам.

Городские стены Неаполя поражают каждого своей огромной толщиной: на участке у городских ворот они достигают в поперечном сечении  $8\frac{1}{2}$  метров. Проломать такую стену таранами — стенобитными орудиями древности — было непосильной задачей для осаждающих.

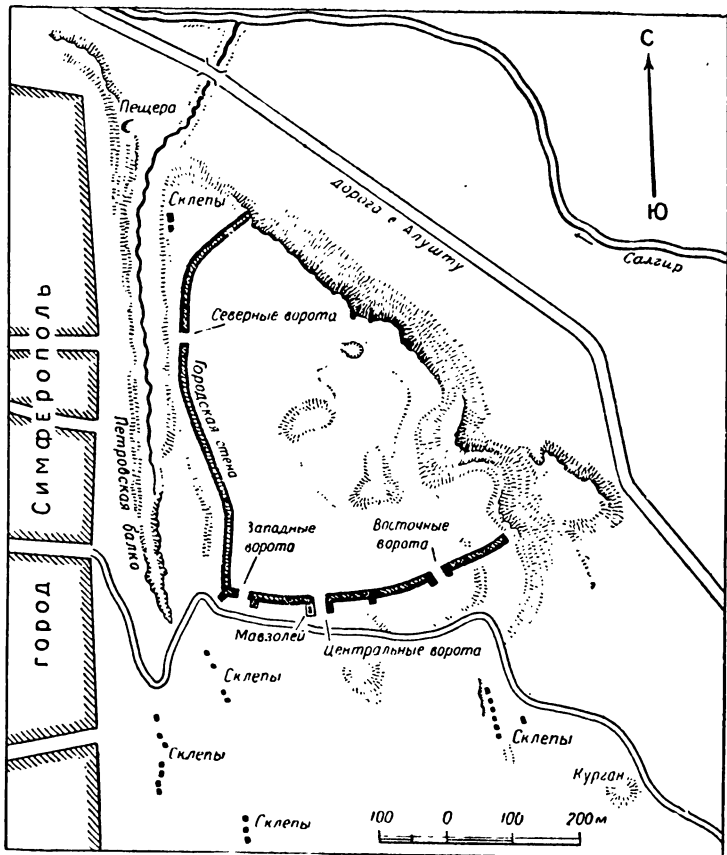
Низ стены выкладывался из камня, верхняя часть сооружалась из сырца. Общая высота стен у центральных ворот достигала 8 метров.

Среди жилых кварталов Неаполя обнаружено здание с полуподвалом, построенное, как полагают ученые, в I веке до нашей эры. В здании найдены обломки скифской посуды, жаровня для выпечки лепешек, куски различной штукатурки и многое другое. В полуподвале обнаружены обломки греческих амфор — сосудов для хранения вина и масла — с клеймами древнегреческих городов.

Большую ценность для науки представляют каменные склепы, вырубленные в скале, неподалеку от города. Их найдено более тридцати. В одном из них обнаружены живописные изображения скифа с трехструнной лирой, скифа с копьем на коне, красочные изображения охоты на кабана. Оригинальная живопись сохранилась и на стенах некоторых других погребальных склепов. Она свидетельствует о большом мастерстве безвестных художников, живших 20 веков назад.

Но самым замечательным памятником Неаполя Скифского является мавзолей, содержащий 72 погребения, среди которых обращает на себя внимание большая каменная гробница. В ней обнаружены скелет и много предметов из золота, бронзы и железа, сделанных руками искусных мастеров. В научном отчете об этой находке говорится:

«Покойник был одет в расшитый золотом кафтан, полы которого богато орнаментированы золотыми украшениями самой разнообразной формы. Всего в каменной гробнице обнаружено 825 золотых украшений при-



План городища Неаполя Скифского.

возной и местной работы, изготовленных из листового золота...

У правого бедра покойного обнаружены остатки железного меча, у левого бедра — украшенный золотом горит (колчан для лука и стрел) с пучком железных наконечников для стрел. У ног лежали железный шлем, меч, 3 наконечника копий».

Ученым удалось установить, что это гробница скифского царя Скилура. Известный советский ученый

М. М. Герасимов, разработавший оригинальные методы воссоздания внешности людей минувших эпох по их черепу, восстановил также внешний облик покойника, захороненного в каменной гробнице. Он совпал с изображением старца на барельефе и с изображениями царя, вычеканенными на скифских монетах.

Тут же, вблизи мавзолея, найден роскошный деревянный резной саркофаг со скелетом женщины — повидимому, царицы.

Так в результате многолетней и напряженной работы советских ученых была воссоздана полузабытая страница далекого прошлого, полная захватывающего интереса.

Раскопки Неаполя Скифского продолжаются. Надо ожидать, что будет сделано еще много интересных находок, которые прольют свет на жизнь древних обитателей Крыма, о которых мы еще так мало знаем.



## СЛАВНОЕ ПРОШЛОЕ СЕВАСТОПОЛЯ

В 1774 году, в результате блестящих побед русского оружия, был заключен Кючук-Кайнарджийский мирный договор. Турция уступила тогда России Азов, Керчь, Еникале и Кинбурн, предоставила свободу плавания русским коммерческим судам на Черном море и обязалась не вмешиваться во внутренние дела Крымского ханства и сопредельных областей, которые признавались «вольными и совершенно независимыми от всякой посторонней власти».

В апреле 1783 года, после ликвидации организованного турками в Крыму татарского мятежа, Османская империя совершенно отказалась от притязаний на Крым и он вошел в состав Новороссийского края, а затем Таврической области. Таким образом, Крым, бывший до тех пор колонией отсталой Турции, был окончательно приобщен к России и стал быстро развиваться. Тотчас же



после этого было решено найти в Крыму подходящий порт, перевести туда часть Азовского и Днепровского флотов и назвать флот Черноморским.

В мае 1783 года эскадра под командованием вице-адмирала Ф. А. Клокачева вошла в гавань на юго-западной оконечности Крыма, вблизи небольшой деревушки Ахтияр (по-русски: «Белый утес»).

Основанный здесь новый город расположился на крутых склонах белых известняковых утесов, среди глубоко вдавшихся в сушу бухт морского залива, и был назван Севастополем.<sup>1</sup> Он возник на расстоянии около трех километров от древнего греческого, позже византийского, города Херсонеса. Имя этого города хорошо известно в русской истории по легендарному походу и осаде его киевским князем Владимиром еще в X веке.

Севастополь стал удивительно быстро расти. В 1787 году на Севастопольском рейде уже стоял Черноморский флот в составе 37 вымпелов. Вскоре Севастополь стал подлинной твердыней русского флота на Черном море. Этому сильно содействовала энергичная деятельность начальника севастопольского порта и главного командира Черноморского флота — талантливого русского флотоводца, «морского Суворова» адмирала Ф. Ф. Ушакова. Под его командованием русские моряки добились исключительных побед над врагами Родины и прославили свое имя на весь мир.

Уже в турецкую войну 1828—1829 годов черноморские моряки прославили себя такими подвигами, как единоборство 18-пушечного брига «Меркурий», под командованием капитана А. И. Казарского, с двумя турецкими кораблями, на одном из которых было 110 пушек, а на другом — 74. Этот беспримерный поединок закончился позорным бегством турецких кораблей. Обладая десятикратным превосходством в огневой мощи, турки не устояли перед натиском и бесстрашием русских моряков.

Выдающимся строителем севастопольского порта был вице-адмирал М. П. Лазарев — знаменитый русский флотоводец, совершивший три кругосветных путешествия

---

<sup>1</sup> Севастополь получил свое название от греческих слов: «с е в а с т о с» — «величественный», «великолепный», «знаменитый» и «п о л и с» — «город».

и открывший вместе с Ф. Ф. Беллинсгаузеном Антарктиду. Пора его командования Черноморским флотом была наиболее яркой в истории молодого Севастополя. При нем устанавливались крепостные батареи у входа в севастопольскую бухту, строились адмиралтейство и доки, был закончен 20-километровый водопровод из ключей Черной речки, а город украсился многими прекрасными зданиями, площадями и парками. Лазарев добился перевода на Черное море своих любимых учеников — Нахимова, Корнилова, Истомина и других.

30 ноября 1853 года Черноморский флот, под командованием великого русского флотоводца П. С. Нахимова, уничтожил превосходящий его по силам турецкий флот в Синопе. Русские моряки взорвали, подожгли и потопили десять вражеских боевых кораблей, не потеряв ни одного судна. В плен был захвачен флагман турецкой эскадры — Осман-паша. Около четырех тысяч турок погибло в сражении, потери же русских составили 38 убитых и 240 раненых.

Но вскоре черноморцы стали лицом к лицу с грозной союзнической армадой, подошедшей к берегам Крыма.

Англия и Франция с тревогой и нескрываемой враждой следили за быстрым ростом военного могущества России на Черном море. Они опасались, что через некоторое время она откроет себе выход в Средиземное море, и в союзе с Турцией начали военные действия против России.

Превосходящие силы союзников (Англии, Франции, Турции и Сардинского королевства), бросивших на Крым около 400 боевых и транспортных кораблей, заставили русское командование — Нахимова, Корнилова, Истомина — решиться на крайнюю, но героическую меру: свезти орудия с кораблей на берег, затопить корабли у входа в бухту и оборонять крепость и город до последнего дыхания. Высадившаяся на берег в сентябре 1854 года армия противника обложила город полукольцом с юга. Началась осада Севастополя. Бомбардировки и штурмы его длились почти целый год — 349 дней.

В героической защите Севастополя участвовали моряки, солдаты, мирные жители, женщины и дети. Под руководством великих патриотов Родины — адмиралов П. С. Нахимова и В. А. Корнилова — город стал опоясываться с суши стеной укреплений: окопами, редутами,

батареями, бастионами. Всё это было сильно не столько вооружением, сколько непоколебимым мужеством русских людей, защитников Севастополя. Бесперывные бомбардировки, яростные штурмы не могли сломить стойкости малочисленного гарнизона, состоявшего преимущественно из моряков. Защитники города гибли под убийственным огнем противника, но не допускали и мысли о капитуляции.

Летопись осады отмечает беспримерные подвиги этих храбрецов. Адмиралы, генералы, офицеры, матросы и солдаты показывали чудеса героизма. Народ навеки сохранил имена адмиралов Нахимова, Корнилова, Истомина, генералов Хрулева, Хрущева, Юферова, хирурга Пирогова, спасшего сотни жизней, лейтенанта Бирюлева, матросов Кошки и Шевченко, сапера Самокатова, матросской дочки Даши, двенадцатилетних матросских сыновей Пищенко и Фарасюка и многих, многих других.

Показав всему миру несокрушимую силу, стойкость духа и величие души русского народа, Севастопольская оборона в то же время обнажила неизлечимые язвы царизма, показала внутреннюю гнилость и слабость крепостнического строя. «Царское правительство, — говорится в «Кратком курсе истории партии», — ослабленное военным поражением во время Крымской кампании и запуганное крестьянскими «бунтами» против помещиков, оказалось вынужденным отменить в 1861 году крепостное право»<sup>1</sup>.

В рядах активных защитников Севастополя находился великий русский писатель Лев Николаевич Толстой. В его знаменитых «Севастопольских рассказах» запечатлен беспримерный героизм простых русских людей, не знавших страха в борьбе, отстаивавших каждую пядь родной земли. «Главное, отрадное убеждение, которое вы вынесли, — писал он в одном из рассказов, — это убеждение в невозможности... поколебать где бы то ни было силу русского народа...» Пророческими оказались его слова: «Надолго оставит в России великие следы эта эпопея Севастополя, которой героем был народ русский...»

Севастополь пал через одиннадцать месяцев после того, как большинство его героических защитников было

<sup>1</sup> «Краткий курс истории ВКП(б)», стр. 5.



Памятник затопленным кораблям у Приморского бульвара.



Здание панорамы «Оборона Севастополя».

перебито, а город превратился в развалины. Но он не был покорен: Защитники Севастополя покинули его лишь тогда, когда от города ничего не осталось. В полном боевом порядке они отошли на другой берег бухты, готовые продолжать оборону Крыма.

К. Маркс и Ф. Энгельс внимательно следили за севастопольской эпопеей и восхищались героизмом защитников города. «...оставление южной части Севастополя русским гарнизоном, — писали они, — обошлось союзникам в 250 000 человек убитыми и ранеными, не говоря уже о миллионных расходах... Севастополь не истощил русских в такой мере, как союзников...»<sup>1</sup>

Защита Севастополя вошла в нашу историю как незабываемый подвиг, а имя «севастополец» стало почитаться в народе как героическое.

В 1954 году весь советский народ будет отмечать 100-летие героической обороны Севастополя от англо-

<sup>1</sup> К. Маркс, Ф. Энгельс. Сочинения, том X, стр. 594.

французских захватчиков. К этому времени будет полностью восстановлена знаменитая картина-панорама «Оборона Севастополя».

Созданная впервые в 1905 году, к пятидесятилетию обороны города русской славы, она находилась в специально построенном для нее здании. Это огромное полотно — 115 метров длиною и 14 метров высотой — было написано профессором Академии художеств Ф. А. Рубо. Жестоко пострадавшее от фашистских бомб и снарядов, полотно панорамы восстанавливается группой художников, точнее говоря, — пишется заново. А здание панорамы уже полностью восстановлено и готово принять эту уникальную картину, воспроизводящую одно из самых волнующих событий обороны Севастополя — штурм города в июне 1855 года, отбитый его доблестными защитниками.



## ГОРОД-ГЕРОЙ

В советское время Севастополь рос, развивался и хорошошел с каждым годом. Он стал одним из красивейших городов нашей страны, первоклассной базой Черноморского флота.

Но вот наступило лето 1941 года. Севастополь одним из первых подвергся предательскому нападению фашистских захватчиков. Уже 22 июня — в первый день войны — его бомбили немецкие самолеты. И опять, как много лет назад, над миром засверкала слава города-героя. Севастополь еще более укрепил и приумножил свои боевые традиции, возвеличил ореол своей славы. Его имя с любовью и уважением произносят свободолюбивые народы всего мира.

В октябре 1941 года немецко-фашистские войска, ворвавшиеся в Крым, подкатились к стенам Севастополя.

Враг стянул сюда огромные силы: одну танковую и пять пехотных дивизий, кавалерийскую бригаду, несколько отдельных полков «СС», саперные части, мощную авиацию. Немцы полностью окружили город с суши. И началась новая героическая эпопея обороны, которая длилась 250 дней и вошла в историю Великой Отечественной войны как одна из самых славных ее страниц.

Немцы пытались взять крепость с хода, штурмом. Но первая же попытка 31 октября показала, что Севастополь не сдастся. Этот орешек оказался явно не по зубам хвастливым фашистским воякам.

Через три недели непрерывного огня враг, неся большие потери в живой силе и технике, переходит к планомерной осаде и создает укрепления, готовясь ко второму штурму. Подтянув пополнение, 17 декабря немцы опять штурмуют город, рассчитывая взять его в несколько дней. Но и на этот раз они терпят жестокое поражение, оставив на поле боя до тридцати тысяч убитых.

Пять месяцев потребовалось врагу для подготовки третьего штурма. К июню 1942 года у Севастополя было сосредоточено 7 немецких и 3 румынских пехотных дивизии, 7 отдельных немецких полков, отдельные румынские части, до 450 танков, около 800 орудий и 900 самолетов. Со стороны моря враг подготовил атаку, сосредоточив до 100 самолетов, 20 торпедных катеров, несколько подводных лодок. За пять первых дней штурма на истерзанный, но негибемый Севастополь было сброшено 46 тысяч крупных авиационных бомб и выпущено 125 тысяч снарядов.

Третий штурм Севастополя стоил врагу огромных потерь, но превращенный в развалины город продолжал мужественно сопротивляться. Не дрогнули, не отступили севастопольцы перед лавиной испепеляющего огня и металла. Сердца защитников города были крепче камня, крепче стали, приказ Родины — дороже жизни. «Самоотверженная борьба севастопольцев, — писал товарищ Сталин в телеграмме, адресованной руководителям Севастопольской обороны, — служит примером для всей Красной Армии и Советского народа».

Всё население города, включая женщин и детей, участвовало в его защите от наседавших фашистских полчищ. В подземных мастерских днем и ночью ковали оружие, готовили снаряжение и обмундирование. Героизм



и мужество защитников города хорошо показаны в книге Б. Борисова «Подвиг Севастополя». Автор этой книги возглавлял в дни осады города Севастопольский Комитет обороны.

Севастопольцы показали всему миру, что русского, советского человека можно убить, но нельзя покорить.

Только 3 июля 1942 года по приказу Верховного Командования город был оставлен советскими войсками.

Временно покидая любимый город, героические его защитники знали, что долг свой перед Родиной они выполнили до конца. Восемь месяцев они сдерживали огромные силы немцев, спутав тем самым все планы гитлеровцев, нанеся врагу непоправимый урон. Гитлеровцы потеряли под Севастополем 300 тысяч солдат и офицеров.

Трудно переоценить значение Севастопольской обороны в ходе Великой Отечественной войны. В сообщении Совинформбюро, опубликованном в июле 1942 года, говорится: «Сковывая большое количество немецко-румынских войск, защитники города спутали и расстроили планы немецкого командования. Железная стойкость севастопольцев явилась одной из важнейших причин, сорвавших пресловутое «весеннее наступление» немцев. Гитлеровцы проиграли во времени, в темпах, понесли огромные потери людьми».

Севастопольцы высоко держали героическое знамя родного города, не посрамили земли русской. Советский народ навсегда запомнил подвиг пяти героев-черноморцев — политрука Николая Фильченкова, краснофлотцев Василия Цибулько, Юрия Паршина, Ивана Красносельского и Даниила Одинцова. Как сказочные богатыри, они своими телами преградили путь к городу неприятельским танкам. Цибулько и Красносельский вывели из строя пять вражеских машин и пали, сраженные пулями врага, а оставшиеся в живых три героя, обвязавшись гранатами, бросились под танки. Они погибли в неравном бою, но, уничтожив 11 фашистских танков, заставили повернуть вспять остальные. Всем им посмертно присвоено звание Героя Советского Союза.

Со славой Севастополя связаны навеки имена знаменитого снайпера Людмилы Павличенко, мужественной разведчицы Марии Байды, бесстрашного пулеметчика Ивана Богатыря, прославленных летчиков Острякова,



Памятник героям летчикам — Острякову, Короткову и Степаненко.



Музей Севастопольской обороны.

Короткова и Степаненко. Семеро пулеметчиков — Рое-ко, Доля, Четвертаков, Погорелов, Мудрик, Ерёмко и Калужный, — вступив в неравный бой с батальоном немцев, погибли сами, но не отступили, не сдали доверенного им рубежа. Полковник Донец и несколько краснофлотцев до последнего патрона защищали склад, окруженный ротой вражеских автоматчиков. Когда немцы ворвались в склад, торжествуя победу, советские воины взорвали его. Они погибли, но с ними погибли сотни фашистов.

Рядом с моряками и солдатами дралось гражданское население города — от мала до велика; и высокой правительственной награды — медали «За оборону Севастополя» удостоены, наряду с воинами, рабочие и домашние хозяйки, школьники и пенсионеры — жители города-героя.

Но и после того, как Севастополь был оставлен нашими войсками и захвачен фашистами, борьба продол-

жалась. Она приняла лишь форму метких и неожиданных партизанских ударов. В городе была создана подпольная коммунистическая организация, которую возглавил бывший артиллерист Советской Армии, негибаемый и бесстрашный партизан А. Ревякин. Подпольщики вредили немцам на каждом шагу и сумели нанести им большой урон. Незадолго до освобождения города фашисты выследили партизан, и многие из них погибли в застенках гестапо.

Весною 1943 года советские войска выбили фашистов с Таманского полуострова и подошли к Керченскому проливу. Затем стремительным штурмом были преодолены мощные укрепления противника на Перекопе. Это в значительной степени решило судьбу фашистских войск, оккупировавших Крым: им были отрезаны все пути отхода по суше.

В ноябре 1943 года с помощью черноморцев был форсирован нашими войсками Керченский пролив. У Перекопа и Керчи стали накапливаться силы, необходимые для преодоления мощных оборонительных укреплений



Переправа воинской части через Сиваш в дни Великой Отечественной войны.



Площадь Нахимова в Севастополе.

немцев в Крыму и для полного очищения крымской земли от чужеземных захватчиков.

В начале апреля 1944 года советские войска получили приказ Верховного Главнокомандующего товарища Сталина о переходе в наступление против крымской группировки фашистских немецко-румынских войск. Прорвав мощные укрепления врага на Перекопе, Сиваше и Керченском полуострове, наши войска сокрушили вражескую оборону и, преследуя остатки разбитой немецко-фашистской армии, 16 апреля подошли к внешнему обводу Севастопольского укрепленного района. 7 мая начался решительный штурм. За три дня ожесточенного боя были прорваны оборонительные линии противника, и вечером 9 мая 1944 года Москва салютовала доблестным войскам Советской Армии, частям и кораблям Черноморского флота двадцатью четырьмя залпами из трехсот двадцати четырех орудий.

12 мая были окончательно ликвидированы остатки

немецко-фашистских войск в районе Херсонеса. В Крыму было разгромлено 12 дивизий врага, потоплен 191 корабль противника, 111 тысяч человек было убито и взято в плен.

Так закончилась крымская операция, известная в истории Великой Отечественной войны как третий сокрушительный удар Советской Армии по гитлеровским захватчикам, осуществленный войсками 4-го Украинского фронта и Отдельной Приморской Армией.

Слава Севастополя никогда не померкнет. Здесь каждая пядь земли дважды полита кровью его защитников. Здесь каждый камень говорит о невиданном героизме советских воинов и гражданского населения, защищавших свой родной город.

С глубоким благоговением мы ступаем на эту землю и осматриваем драгоценные памятники ее славного прошлого, чтобы навечно запечатлеть их в своем сердце.



## В ЗАПОВЕДНЫХ ЛЕСАХ КРЫМА

Часто приходится слышать, что в Крыму, где издавна работало много крупных ученых, всё так хорошо изучено, что изучать уж больше нечего. В Крыму уже не осталось таких мест, где всё не было бы исхожено вдоль и поперек, и любознательный глаз не может найти здесь ничего для себя нового, неизведанного. Те же картины, те же виды, к которым мы уже привыкли и которые знали, еще не приехав в Крым...

Но это неверно! В Крыму действительно есть немало торных дорог и троп, по которым ежегодно проходят тысячи туристов. В Крыму действительно есть и такие места, которые даже впервые приехавший сюда найдет знакомыми: он их видел либо в журнале, либо на открытке...

Но в то же время есть и другой Крым, лежащий в стороне от обычных путей и истоптанных тропинок. Есть крымские «дебри», в которых пытливый взор человека, любящего и знающего природу, найдет много исключительно интересного, нового и поучительного.

Там, где мощный массив Бабуган-яйлы на юге и крутые западные склоны Палат-горы (Чатыр-Дага) образуют как бы прямой угол, расположена территория Крымского государственного заповедника имени В. В. Куйбышева.

Приближаясь к Алуште с севера, переехав через Ангарский перевал и миновав деревню Кутузовку, можно уже издали увидеть вздымающиеся вправо лесистые склоны Бабугана и синеющую вдаль вершину Черной горы. Это и есть район заповедника.

Заповедники нашей страны находятся под особой охраной государства. Это обычно такие уголки природы, которые представляют исключительно большую научную и культурную ценность и типичны для данного ландшафта. Поэтому хозяйственное использование заповедных земель строжайше запрещено. Здесь нельзя ни пахать, ни сеять, ни пасти скот, ни вырубать деревья, ни охотиться.

В заповеднике, как в крепости, природа находит себе защиту, и здесь она может изучаться в своем первобытном состоянии, вне воздействия на нее человека.

Крымский Государственный заповедник был учрежден в 1923 году на местах бывшей царской охоты и ряда частновладельческих земель и лесов. В настоящее время он занимает площадь в 30 000 гектаров.

На территории заповедника мы можем наблюдать богатую и разнообразную природу горного Крыма во всей ее первобытной красоте и неприкосновенности. Почти со всех сторон заповедник окружен высокими вершинами Крымских гор. Так называемая Центральная котловина заповедника как бы зажата между стенами Бабугана, горами Большой и Малой Чучелью и горой Черной, имеющей не менее 1 300 метров высоты. Дно «котловины» лежит на высоте около 700 метров. На востоке граница заповедника примыкает к западному ребру Палат-горы, вершина которой — Эклизи-бурун — достигает 1 525 метров.

С этой вершины открывается величественная карти-





Центральная котловина заповедника. Налево — склоны Бабугана, направо — гора Большая Чучель.

на. На юге виден участок южного берега, зажатый между Бабуган-яйлой — справа и Демерджи-яйлой — слева; у берега виднеется Алушта; еще дальше, на заднем плане — море. На западе зеленеют глубоко рассеченные ущелья гор, покрытые дремучими лесами (это и есть район заповедника). На севере можно различить, после беспорядочных групп холмов, белые стены уступов второй горной гряды Крыма и одиночные горы окрестностей Бахчисарая. Еще дальше к северу в туманной дымке расстилаются степи. Ночью отсюда видны огни Симферополя и Евпатории. А люди с острым зрением уверяют, что в ясные осенние дни с вершины Палат-горы видны Азовское море и Евпаторийский залив.

От Эклизи-буруна идет спуск на южный склон. Тропа через поляну и перевал Кебит-богаз приводит к развилке шоссе, по которому можно пройти или к централь-

ной котловине заповедника, или в Алушту, или же на север через деревню Дровянку к шоссе Бахчисарай — Симферополь.

Столь же красочные, привлекательные виды открываются и с некоторых других вершин на территории заповедника.

На запад от Чучельского перевала расположен огромный амфитеатр, на заднем плане которого высятся белые отвесные горы Базман с чернеющими отверстиями пещер, а влево от них, к югу — склоны Бабугана с высочайшей вершиной Крымских гор — Роман-Кош (1 543 метра). Весь амфитеатр — сплошное море буковых лесов, среди яркой зелени которых повсюду видны темнозеленые пятна зарослей сосны.

Часть заповедника раскинулась на безлесном плато Крымских гор — Бабуган-яйле, а самые южные участки его находятся уже на склоне гор к Ялте, также среди буковых и сосновых лесов.

Северные границы заповедника с колхозными землями Бахчисарайского и Симферопольского районов проходят по полосе лесостепных предгорий Крыма.

На территории заповедника берут начало такие реки северного склона, как Алма с ее притоками — Сухой Алмой, Черной и Косé, как Кача с ее притоками — Донгой, Писарой, Мартой и Биюк-узеном. Отсюда текут и некоторые реки южного склона: Улу-узьень, орошающая долину Алушты; Авунда, дающая воду в Гурзуфский район; Гүва, направляющаяся к Ялте. На дне глубоких ущелий заповедника всегда журчит вода, а во время ливней и таяния снегов многие дороги (а они идут чаще по дну балок и долин) становятся совершенно непроходимыми.

Главное богатство заповедника — его леса. При площади, занимающей всего лишь около одного процента территории Крыма, заповедник включает в себе двадцать процентов всех крымских лесов. Среди древесных пород господствуют лиственные: бук, граб, дуб, ясень, клен, но есть и хвойные — сосна, можжевельник. Леса занимают долины и склоны гор, яйла же совершенно безлесна. Больше всего имеется буковых лесов, которые являются наиболее мощными на северных склонах гор, примерно до высоты 1 200 метров. Выше этой границы буки имеют угнетенный вид и сменяются заросля-

ми стелющегося можжевельника и безлесными, каменистыми полянами.

Крымские горные леса и в особенности леса заповедника играют огромную роль в сохранении воды и регулировании речного стока. Водоохранное значение Крымского Государственного заповедника исключительно велико. А что такое вода для засушливого Крыма, — ясно каждому.

В чистом буковом лесу нет подлеска. Земля покрыта шуршащими под ногами прошлогодними листьями, и лишь кое-где видны отдельные кучки травы. Обращает на себя внимание зубянка — многолетнее растение, которое быстро развивается весной, когда бук еще не слишком затеняет почву, и почти полностью теряет свои листья и вянет в середине лета.

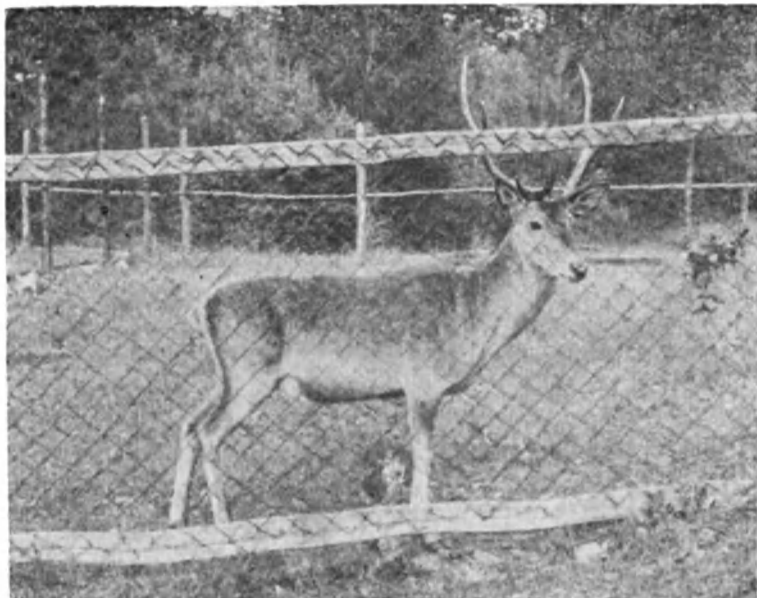
Там, где имеются выходы известковых скал, особенно на южном склоне, встречаются заросли крымской сосны. В труднодоступных местах, в скалистых расщелинах растет тисс, единичные экземпляры которого достигают тысячелетнего возраста. Среди зарослей можно встретить кусты можжевельника. В одном из диких, глубоких и труднодоступных ущелий, Яман-дере, можно найти небольшие заросли березы — дерева, которое в Крыму нигде, кроме заповедника, не встречается.

Там и сям в лесу и на полянах можно видеть заросли кустарников: кизила, барбариса, боярышника, терна, орешника, шиповника, ежевики... Встречается немало дикой груши и яблони, крупноплодной рябины. Среди травяной растительности в лесах заповедника, на опушках и на полянах — много полезных и лекарственных растений: белладонны, валерианы.

Животный мир заповедника не особенно богат. Здесь водятся лисицы, барсуки, каменные куницы, зайцы русаки. Из птиц характерны белоголовый сип, черный гриф, орлан-белохвост, сокол, сарыч, сова, каменный голубь, клинтух и витютень, дубонос, сойка, дрозды, горная овсянка, шегол, лазоревка, клест, крымский скворец. Из пресмыкающихся часто встречаются медянка, желтобрюхий полоз, горная ящерица; из земноводных — лягушка-квакша. В речках среди камней можно увидеть форель, в лесных болотцах — тритонов и черепах. В речушке Улу-узень, ниже водопада Головкинского, живут пресноводные крабы.



В буковом лесу.



Крымский олень в вольере.

Но наиболее интересными представителями фауны заповедника, несомненно, являются крымский олень, козуля (дикая коза) и горный баран муфлон, завезенный в Крым с далекой Корсики и успешно здесь акклиматизировавшийся.

Леса Крыма, так же как и Кавказа, всегда отличались отсутствием белки. Однако незадолго до Великой Отечественной войны в заповедник была завезена белка-телеутка, которая первое время содержалась в вольерах. Сейчас белка распространилась по всем лесам Крыма и служит предметом промысла. Недавно в леса горного Крыма были завезены дикие горные козлы козероги, родом из Киргизии, которые также успешно здесь прижились.

Интересно отметить, что в крымских лесах нет ни медведя, ни кабана, ни волка.

По своему климату заповедник резко отличается от других районов Крыма. Высокие склоны гор способ-

ствуют тому, что на них задерживаются западные и северо-западные ветры, приносящие сюда влагу, поэтому заповедник отличается обилием дождя и снега. В центральной котловине выпадает за год около 800 миллиметров осадков, причем более всего — в июле и менее всего — в феврале. Напомним, что рядом, на южном берегу, наибольшее количество осадков выпадает зимою.

Дожди здесь обычны, и можно сказать, что каждый пятый день идет дождь. Температурный режим заповедника также значительно отличается от режима соседних районов. Глубокие и узкие лесистые ущелья не позволяют сильно прогреться почве прямыми солнечными лучами, и во многих местах значительную часть дня царит полумрак. Летом здесь прохладно. Но зато зима не так сурова, хотя снега выпадает много. Средняя годовая температура в центральной части заповедника  $+9^{\circ}$ . Если бы не своеобразие крымской растительности, то, попав в заповедник, можно подумать, что находишься в гораздо севернее расположенном районе, например в Калининской области.

По красоте природы, хорошему климату, доступным путям и горным тропам Крымский заповедник — прекрасное место для туризма. Однако нужно помнить, что пребывание здесь допускается только с разрешения научного управления заповедника. При этом необходимо соблюдать ряд правил: не шуметь, не разводить огня, не коллекционировать. Имеется и ряд других ограничений. Как и в других заповедниках страны, на территории Крымского заповедника, безусловно, запрещены: всякая охота, ловля и уничтожение диких животных, разорение гнезд и нор, сбор яиц и пуха, рыбная ловля, повреждение деревьев и кустарников, добыча ископаемых, пастьба скота.

Кто попадает в заповедник со стороны Алушты, может полюбоваться живописными каскадами водопада Головкинского на реке Улу-узьень, в лесу, вблизи от дороги. В центральной котловине также имеется небольшой водопад на одном из притоков Алмы на реке Сары-су.

Из заповедника в Ялту идет живописная дорога — шоссе. До казармы Алабач, в которой живут лесники, она идет среди высокоствольного букового леса, где нередко можно видеть доверчиво-любопытных козуль.

Олени более пугливы: они прячутся в самой чаще заповедника в верховьях притоков реки Качи, на склонах Черной горы и Палат-горы. Муфлоны придерживаются только самых удаленных участков заповедника. Большой частью они пасутся на Черной горе, где иногда в бинокль можно увидеть их небольшое стадо.

Очень живописен вид с утеса Семи Сосен на центральную котловину. С хребта Конек можно видеть панораму Алуштинской долины и моря.

Огромный ущерб природе заповедника был нанесен во время Великой Отечественной войны немецко-фашистскими захватчиками. Все служебные постройки были разрушены, музей, научные кабинеты, библиотека, научный архив — погибли. Многие из сотрудников заповедника, сражаясь за родную землю, пали смертью храбрых. Оккупанты варварски истребляли животных, хищнически вырубали леса. Из 4 000 косуль едва уцеле-



Живописный уголок заповедника.

ло 400, из 2 250 оленей — лишь 740, а муфлоны (в 1941 году их насчитывалось 500 голов) были истреблены почти полностью. Большие площади лесов были уничтожены пожарами.

Труднодоступная и лесистая территория заповедника сделалась районом действия отрядов народных мстителей — отважных крымских партизан. Не раз здесь происходили ожесточенные бои летучих партизанских отрядов с карательными бандами фашистских оккупантов. Следы боев и сейчас можно видеть во многих местах заповедника. Так же, как и во времена гражданской войны, партизанской армией командовал бывший директор заповедника А. В. Мокроусов.

Партизанам помогала родная земля, которую они отстаивали от чужеземных захватчиков. Народные мстители знали здесь каждую тропку, каждую лошину, каждый выступ и наносили свои неотразимые удары чаще всего там, где менее всего их ожидал враг. Немцам временами казалось, что в них стреляет каждое дерево, каждый куст... Нигде и ни на одну минуту враг не чувствовал себя в безопасности. Крымская земля горела под ногами оккупантов.

Тотчас после освобождения Крыма от врага в заповеднике возобновилась научная работа. Вернулись с фронтов и из партизанских отрядов его сотрудники. Они не покладая рук работали над тем, чтобы быстрее залечить тяжелые раны, нанесенные самобытной и величественной природе заповедника и его сооружениям. Уже



Утес Кермен. Внизу ущелье, где скрывались партизаны.



восстановлена значительная часть построек. Начал вновь создаваться музей. В Управлении заповедника, находящемся в Алуште, - вновь созданы научные лаборатории; возобновляются коллекции флоры и фауны крымских лесов. Быстро возрастает поголовье животных, которые тщательно охраняются. Научный персонал заповедника ведет большую исследовательскую работу по комплексному изучению природы горного Крыма. Здесь, получив разрешение на посещение и осмотр и выбрав маршрут, можно предварительно познакомиться с тем, что встретится путнику во время его странствования на заповедной территории.

Побывать в Крыму и не посетить заповедника — большая потеря для туриста, который ищет новых впечатлений и стремится глубже познать красоты заповедных, удивительно своеобразных уголков нашей Родины.



## СОЛНЦЕ, МОРЕ, ГОРЫ

За крутыми тысячеметровыми склонами Крымских гор приютилась узкая прибрежная полоса — южный берег Крыма. В декабре — январе, когда в степном Крыму морозы достигают 15—18°, когда в Симферополе всё покрыто снегом, здесь в каких-нибудь пятидесяти километрах цветут розы. В зелени деревьев щебечут птички, спасающиеся от зимних холодов. Ярко блестит и греет солнце.

Чудесную природу южного берега Крыма мы узнаем в заключительных строках, венчающих знаменитую Пушкинскую поэму «Бахчисарайский фонтан»:

«Волшебный край! очей отрада!  
Всё живо там; холмы, леса,  
Янтарь и яхонт винограда,  
Долин уютная краса,  
И струй и тополей прохлада...  
Всё чувства путника манит,  
Когда, в час утра безмятежный,  
В горах, дорогою прибрежной,  
Привычный конь сго бежит,

И зеленеющая влага  
Пред ним и блещет и шумит  
Вокруг утесов Аю-дага...»

Как же похожа на северный Крым природа южного берега!

Путешественнику, туристу, отдыхающему сразу бросается в глаза ярко выраженное своеобразие его растительности.

Вот, например, сосна. В западной половине южного берега она местами образует сплошные леса вплоть до кромки Яйлы. Но она сильно отличается от своей северной сестры.

У крымской сосны серая, а не красножелтая кора, иглы ее длиннее, чем у северной, верхушка часто плоская.

В нижней части склона виднеются группы деревьев, стоящих, как канделябры. Присмотритесь к ним лучше и вы увидите, что это древовидные можжевельники, местами образующие своеобразные светлые леса, раскинувшиеся на десятки гектаров.



Высокие, веретенообразные стройные кипарисы неотъемлемы от картины южного берега Крыма. Кажется, что кипарисы росли здесь испокон века, но в действительности это растение привезено сюда человеком. И сейчас они растут повсюду вдоль аллей парков, в садах, на улицах.

Немало здесь дуба и дубовых зарослей. Но эти корявые, искривленные деревья совсем не похожи на высокие, могучие стволы дубов в средней полосе Европейской части Союза.

Кипарисы в Гурзуфе.

В восточной части юж-



Прибрежная тропа.

ного берега, вблизи Алушты, растет терпентинное дерево с характерной округлой густой кроной. Здесь встречаются большие массивы этих деревьев, образующих светлые леса, напоминающие парки.

Но настоящими представителями юга являются четыре вечнозеленых растения. Это прежде всего мелкоплодный земляничник или, проще, земляничное дерево, которое растет по склонам, обращенным к морю. Не сбрасывая листьев, он летом, с наступлением периода засухи, как бы «сдушивает» с себя свою яркокрасную кору, — точнее, верхний пергаментообразный слой ее. Рускус, или иглица, — низенький кустарник со своеобразными колючими побегами, имеющими вид листьев, — ладанник с его яркорозовыми цветами в мае, начале июня растут чаще всего в виде подлеска в светлых лесах, характерных для южных склонов гор. Наконец, в тени

узких ущелий, на северной стороне скал деревья и самые скалы обвиты плющом.

Южный берег Крыма справедливо называют уголком Средиземноморья. Как и во всех средиземноморских странах, мы встречаем на каждом шагу принесенные извне культурные растения. Здесь, под защитой гор, на обращенных к солнцу покатых склонах нашли они себе вторую родину.

Персики из Китая, абрикосы из Армении, тутовое дерево из Китая, так же как и лимоны, апельсины и мандарины — типичные растения Средиземноморья.

В Крыму, далеко от берегов Средиземного моря, мы встречаем пирамидальный кипарис, маслину, инжир, лавровишню, веерную пальму и много других деревьев и кустарников — культурных растений, привезенных сюда в очень давние времена. Табак и, возможно, даже виноград — эти типичные для южного берега Крыма виды — тоже не являются коренными обитателями местности и определены сюда на жительство человеком.

Южный берег Крыма богат солнцем. А с солнцем и светом связан весь растительный мир. Нелегко сказать, когда начинается здесь весна, потому что почти круглый год продолжается цветение растений, почти круглый год идет их рост.

В конце января по береговым обрывам уже цветет молочай. В феврале расцветают фиалки, примулы, начинает цвести кизил, миндаль, а в хвойных лесах — иглица. Крокус — южное растение с клубневидным корневищем — зацветает в марте, и одновременно с ним распускаются ясень, грабинник и колючий боярышник, плоды которого съедобны. Абрикосы и персики покрыты розовыми шапками цветов, но листьев еще нет.

В апреле все леса уже в нарядной листве и даже буки зеленеют высоко-высоко у кромки Яйлы. В конце мая — пора сенокоса. В июне в садах цветут виноград, жасмин, а на глинистых серых склонах — каперсы. Наступает лето. Лето на южном берегу типично средиземноморское: жаркое и сухое. Частенько с мая и по ноябрь не выпадает ни капли дождя. Изредка ливень освежит листву деревьев, но для травяной растительности он уже бесполезен. Только ломонос своими длинными вьющимися стеблями, как сетью, обвивает стволы и ветви де-



Уборка винограда.

реьев, и на этом зеленом покрывале повсюду виднеются кисти его белых душистых цветов.

Заканчивается палящая жара июля — августа, и в сентябре созревает виноград.

В октябре частенько начинается вторичное цветение некоторых растений, и это, пожалуй, самое приятное время года в Крыму. Деревья и кустарники расцветиваются всеми цветами радуги. Листья ясеней темно-фиолетовые, винограда — красные, липы, тополя и граба — желтые. Сумах и груша покрыты яркопурпуровыми листьями; дуб, жасмин, ломонос и плющ, кипарисы и другие хвойные сохраняют свой зеленый цвет, кажущийся еще более ярким, более контрастным.

Только в конце декабря, начале января начинают появляться признаки зимы. Снег может держаться несколько дней, а по ночам бывают даже морозы. Немного затихают птицы, прилетевшие сюда из степного Крыма и предгорий. Но они-то как раз и оживляют зиму



Ломка табака.

на южном побережье, как правило, теплую и короткую. Обилие солнечных дней, богатство растительности — вот что сразу бросается в глаза приехавшему с севера. И это круглый год! Как ни странно на первый взгляд, наиболее облачными днями отличается весна. Впрочем, и зимою бывают облачные дни. Зима здесь — самое дождливое время года.

Южный берег Крыма — не только узкая полоса вдоль моря. К нему справедливо относят и склон Яйлы. Побывать на южном берегу и не сделать ни одной экскурсии

по горам — это значит не познакомиться со всеми его особенностями. Местами по благоустроенным шоссе, местами по диким узким тропам, местами напролом, через густые заросли, переправляясь через глубокие овраги, прижимаясь к отвесным скалам по узким кромкам и ступенькам, можно сделать много интересных экскурсий, полюбоваться замечательными видами гор, ущелий, моря.

Центр южного берега Крыма — Ялта. Это название много говорит сердцу всех советских людей и всех честных людей мира. В Ливадии, близ Ялты, в феврале 1945 года состоялась историческая встреча руководителей трех держав — Советского Союза, Соединенных Штатов Америки и Великобритании. Решения Ялтинской конференции имеют всемирно историческое значение. Здесь была достигнута договоренность об условиях безоговорочной капитуляции фашистской Германии, приняты решения по вопросам демократического переустройства Европы, создании Международной организации по обеспечению мира, безопасности и свободы народов, а также по вопросам Дальнего Востока.



На Ялтинском пляже.





Набережная в Ялте.

Ялта, сильно разрушенная фашистами, уже восстановлена. Работают десятки санаториев, здравниц, домов отдыха. Есть в Ялте первоклассные лечебные заведения, предназначенные специально для детей. В детских клиниках ребята не только лечатся, но и учатся.

Интересно отметить, что первое общественное лечебное учреждение в Ялте было основано в 1900 году по инициативе А. П. Чехова и при активном содействии А. М. Горького. Это был благотворительный пансион для туберкулезных, ныне — санаторий имени А. П. Чехова. Сейчас Ялта пользуется всесоюзной известностью как курорт, где успешно излечивают легочный, гортанный и костный туберкулез, нервные заболевания, астму.

Ялтинский амфитеатр гор, огражденный с запада горой Мегаби, с севера — кромкой Яйлы, с востока — Ни-

китской Яйлой — одно из замечательных экскурсионных мест Крыма.

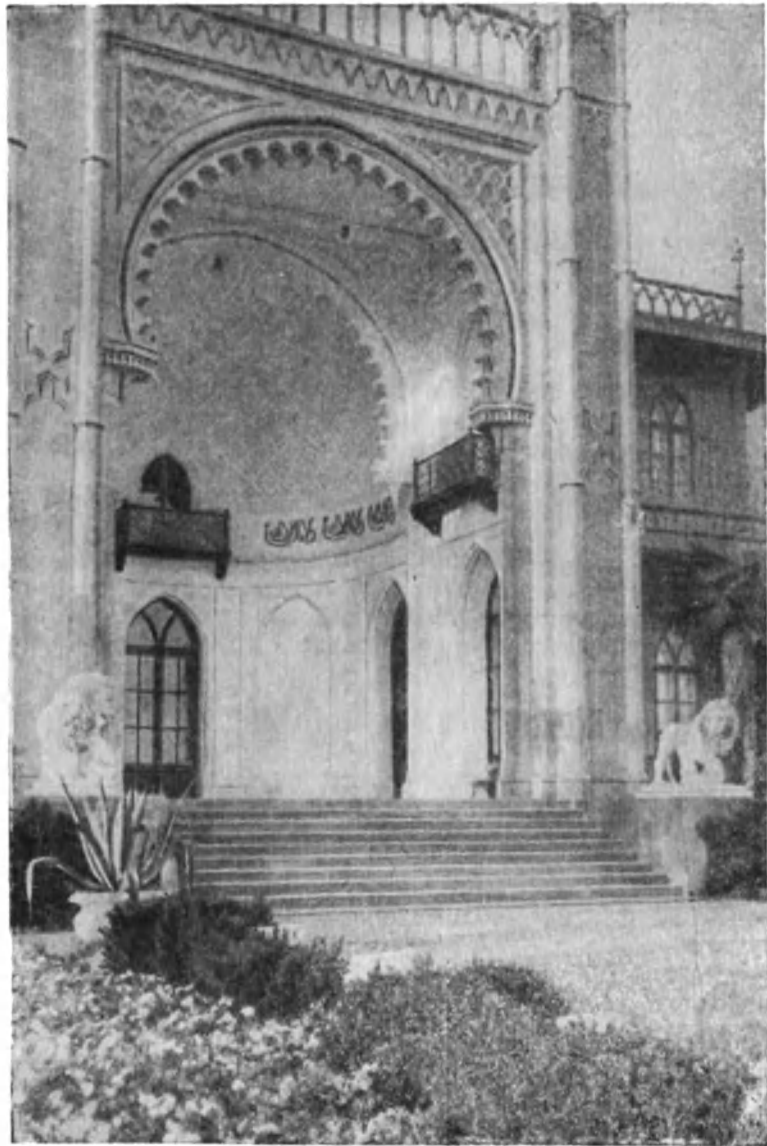
Здесь всё близко, всё «под рукой»: дикое ущелье «трех гор», по дороге на Яйлу, мимо лесничества, утес Ставри-кая с замечательным видом на весь ялтинский амфитеатр, живописная лесная дорога к водопаду Учансу и дальше на Яйлу к вершине Ай-Петри. И не перечислить всех тех троп, которыми можно пройти, всех тех мест, с которых открываются живописные панорамы южного берега Крыма. Тот, кто любит природу, найдет здесь много мест для приятных и поучительных прогулок.

Второй по значению курортный центр южного берега Крыма — Алупка. В нем более 20 санаториев и домов отдыха. Между Ялтой и Алупкой расположен Мисхор, славящийся своим обширным парком. На склонах живописных гор раскинулся Симеиз, морской пляж которого



Астрофизическая обсерватория в Симеизе.





Вход в Алупкинский дворец-музей.

где можно  
еще  
читать во дворце —  
что?  
Стихи!  
Кому?  
Крестьянам!  
Такую страну  
и сравнивать не с чем, —  
где еще  
мыслимы  
подобные вещи?!  
И думаю я  
обо всем,  
как о чуде.  
Такое настало,  
а что еще будет?»

Эти строки были написаны более четверти века назад. С тех пор наша великая Родина шагнула далеко вперед по пути коммунистического строительства. А воспетые поэтом крымские здравницы неузнаваемо преобразились и расширились, стали еще прекраснее, еще более благоустроенными и комфортабельными.

Яркое солнце Южного Крыма, зелень его лесов и парков, чудные панорамы гор, теплое синее море — вот впечатления, которые увозят из Крыма туристы и отдыхающие, приезжающие сюда со всех концов нашей необъятной страны.



## СОЛНЕЧНЫЙ ЛАГЕРЬ

По дороге из Алушты в Гурзуф, перевалив через седловину, отделяющую главную гряду гор от западного склона Медведь-горы (Аю-Дага), мы спускаемся вниз к морю. Здесь в глубине морского залива — чудесный пляж, хорошо защищенный от северо-восточных ветров, а вокруг — каменистые холмы. Огромные обломки известковых скал лежат в беспорядке тут и там; некоторые из них свалились в море и выглядят крошечными островками. Ряд благоустроенных домов, спортивные площадки, брезентовые палатки, беседки окружены прекрасным парком.

Здесь, на берегу теплого синего моря, среди зелени пальм и кипарисов, залитый светом крымского солнца расположен Артек.

Имя «Артек» хорошо известно каждому школьнику

нашей страны. Ни в одном государстве мира нет такой заботы о детях, о подрастающем поколении, как в нашей советской Отчизне. Основанный в 1925 году по инициативе старого коммуниста врача З. П. Соловьева, этот маленький тогда еще лагерь, состоявший из четырех брезентовых палаток, постепенно вырос в замечательное место отдыха и учебы наших ребят. Заботами партии и правительства Артек стал подлинным раем для ребят, лучшей пионерской здравницей нашей страны. Много внимания уделил ей почетный артековец — В. М. Молотов, не раз посещавший Артек и любовно вникавший в кипучую жизнь его юных обитателей. Теперь этот чудный солнечный город ребят — Всесоюзные ордена Трудового Красного Знамени пионерские санаторные лагеря «Артек» имени В. М. Молотова.

Трудно придумать место более благоприятное для оздоровительного отдыха детей, чем Артек. Сама при-



Артековцы отправляются на прогулку.



Дети принимают солнечные ванны.

рода, кажется, позаботилась о том, чтобы в изобилии снабдить их всем, что только нужно для здоровья, для радости, для веселья, для полноценного отдыха в течение круглого года. Воздух насыщен ароматами цветов, влажными теплыми испарениями моря, запахами сосны, кипариса, можжевельника. Здесь так тепло, что и зимой можно спать с открытыми окнами или на веранде. Весной к аромату хвои прибавляются чарующие запахи распускающихся почек. Очень рано начинают цвести миндальные и персиковые деревья. Чудодейственно влияют на ребят морские купания в сочетании с целебным воздухом и солнцем. Неделя-другая пребывания в Артеке делают ребят неузнаваемыми. Их тело покрывается бронзовым загаром, в глазах появляется задорный огонек, а на щеках — румянец. Даже слабые, болезненные дети быстро избавляются от кашля, насморка, бронхита.

Многонациональна наша страна, и в Артеке можно встретить ребят всех национальностей и народностей СССР, которые прибывают сюда со всех концов нашей необъятной Родины. Здесь можно познакомиться с ребятами из Заполярья, с Дальнего Востока и Камчатки, из Западной Сибири, из знойных районов Средней Азии, из Ленинграда, Одессы, Минска, Калининграда. За чет-



верть века существования этой здравницы в ней отдохало более 65 тысяч пионеров и школьников 70 национальностей!

Гостями в Артеке побывали школьники из народно-демократических стран — Румынии, Болгарии, Венгрии, Китая. С удивлением и нескрываемой завистью наблюдали здесь за счастливой жизнью советских ребят посланцы трудящихся Англии, Италии, Аргентины и других капиталистических стран. Побывали здесь и негритянские ребята. Гонимые и на каждом шагу оскорбляемые у себя на родине они были буквально потрясены сердечной любовью и братской дружбой между детьми всех наций, всех языков и всех цветов кожи, которую они воочию увидели в Артеке.

Далеко за пределами нашей страны разносится слава о солнечном городе Артеке. Такие здравницы для детей трудящихся могут быть только там, где сам народ взял в свои руки судьбу своей страны.

Артек принимает ребят круглый год. В летнее время они приезжают сюда на сорок дней, а зимой — на семьдесят, — на полную учебную четверть. Для этого здесь



Китайские и румынские пионеры — гости Артека.



Хорошо танцует маленькая узбечка свой национальный танец.

специально выстроены три школы. Поправляя свое здоровье, набираясь сил, школьники не отстают в учебе от своих сверстников.

К услугам ребят — площадки для спортивных игр, лодочная станция, игротеки, читальни, детская техническая станция, музыкальные инструменты. Учебные занятия чередуются с отдыхом, развлечениями, походами, экскурсиями, лекциями о природе Крыма и о Черном море, краеведческой работой. Ведь Крым так богат историческими памятниками и природными богатствами, а путешествия легки, доступны и приятны. Они закаляют здоровье, обогащают знаниями, воспитывают волю, характер, вырабатывают чувство коллектива. «чувство локтя», трудолюбие, приучают приятно и с пользой для себя и других проводить свой досуг.

Во время походов и путешествий ребята знакомятся с топографической картой, приучаются пользоваться компасом, изучают сигнализацию и дорожные знаки, учатся ориентироваться в незнакомой местности, делают фотоснимки и зарисовки пейзажей.

В Гурзуфе можно посетить необычайно живописные пушкинские места, побродить по тропинкам, которыми хаживал великий поэт; полазить по скалам, которыми он любовался; постоять у бушующего моря, которое он вдохновенно воспел. В Ялте можно побывать в доме-музее Чехова, где он провел последние годы своей жизни, в Никитском саду — познакомиться с растительностью Крыма. Одни собирают гербарий, другие — коллекцию насекомых, третьи выращивают цитрусовые, четвертые изучают подводный мир Черного моря. Каждому здесь найдется дело по вкусу и по склонностям. Большое удовольствие — многодневные экскурсии в горы, в крымский государственный заповедник, в горные ущелья Авунды, Уч-коша...

Путешествовать можно пешком и на автомобилях, на лодках и катерах.

Отрядные дневники артековцев пестрят восторженными записями ребят. Словами, идущими от всего сердца, юные пионеры выражают свой восторг и горячую благодарность партии и правительству.

«Кругом такая красота, что я не представлял себе, что такое может быть не во сне, а в жизни», — пишет один.

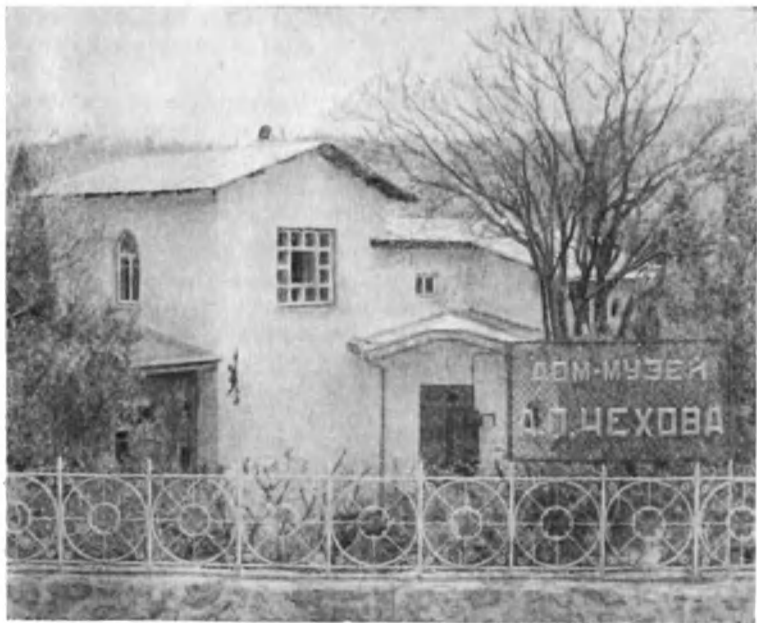
«Здóрово нам повезло, что мы родились при советской власти, а не при проклятом царизме», — пишет другой.

Подобных записей сотни. Некоторые ребята сочиняют письма в стихах. Чарующая, волшебная природа Артека вдохновляет, навевает бодрые, энергичные ритмы, подсказывает звонкие рифмы и созвучия, рождает в душе красивые поэтические образы. Некоторые стихи артековцев переложены на музыку, сочиненную самими ребятами.

При ярком пламени пионерских костров артековцы слушают беседы знатных гостей — композиторов, художников, писателей, артистов, стахановцев, ученых.

Несколько раз посещала Артек известная немецкая революционерка Клара Цеткин. Делясь своими впечатлениями, она писала:

«Хотите ли видеть свободных, счастливых детей? По-



Дом-музей А. П. Чехова в Ялте.



Артек. На занятиях кружка изобразительных искусств.

И ребята покидают Артек полные сил, здоровья, новых впечатлений, новых знаний и навыков и на всю жизнь запоминают свой чудный солнечный лагерь, где

Слева — горы и лес,  
Сверху — купол небес,  
А внизу — неумолчный прибой...

сетите летний лагерь «Артек». . . Этот лагерь — рассадник физической и моральной силы, пункт огромного культурного значения. Жизнь детей в лагере так красива, что заставляет забывать даже о прекрасных окрестностях».

Известный французский писатель Анри Барбюс, гостивший у артековцев, сказал:

— Артек — настоящий рай, но рай земной, реальный, где жизнь детей трудящихся проходит в оздоровлении своих физических сил, приобретении знаний и спортивных навыков.

Быстро летит время. Наступает день возвращения в родные города и



## ЗЕЛЕНАЯ СОКРОВИЩНИЦА

В семи километрах от Ялты по направлению к Алуште, на крутом склоне гор к морю, под защитой отвесных обрывов Бабуган-яйлы, раскинулся волшебный уголок южного берега Крыма — Никитский ботанический сад имени В. М. Молотова. Тот, кто хочет ознакомиться с растительностью южного берега Крыма и с теми возможностями, которые он предоставляет для разведения ценных растений, должен обязательно посетить и осмотреть сокровища Никитского сада — его опытные парки.

Сразу же от главного входа в сад разбит Верхний парк, занимающий сравнительно небольшую площадь в 4 гектара. Здесь располагаются главные здания Никитского ботанического сада — научные отделы и лаборатории, всемирно известный гербарий, библиотека, помещение дирекции.

Восточная часть верхнего парка является старейшей, устройство которой началось в 1812 году. Первый ди-

ректор Никитского сада, замечательный русский ботаник Христиан Стевен, ставил перед собой и перед своими помощниками большую задачу: собрать в саду коллекцию таких полезных и декоративных растений, которые можно было бы со временем распространить не только в Крыму, но и в довольно отдаленных российских губерниях, приспособив их к условиям чуждого им климата. И эту задачу Никитский ботанический сад с успехом всегда выполнял и выполняет в настоящее время.

Почти все основные сорта плодовых культур, произрастающих сейчас не только в Крыму, но и на Кавказе и Украине, вышли из Никитского сада. Здесь выведено более 130 новых отечественных сортов персиков, абрикосов, слив и черешен, выращены лучшие сорта винограда, культивируемые сейчас в южных районах страны.

В Верхнем парке мы сразу же знакомимся с рядом очень интересных и редких деревьев. У входа нас встречает раскидистый столетний пушистый дуб; далее, ряд вееролистных пальм, которые хорошо приспособились к климату Крыма и распространяются самосевом. Рядом с итальянской сосной стоит огромный ливанский кедр. Диаметр его ствола — 1 метр, высота — свыше 18 метров, а возраст — более 120 лет.

Пройдя аллею каменных дубов, впервые посаженных в Никитском саду в 1821 году, подходим к оригинальным древовидным вечнозеленым злакам — бамбукам, которые образовали здесь большие заросли. Бамбук — растение тропических и субтропических стран, но здесь удалось вырастить до шестнадцати морозостойких видов его. Немного поодаль — огромное раскидистое дерево — ягодный тисс. Его возраст оценивают в 500 лет. Тисс — вымирающая порода хвойных деревьев, и его можно встретить в горных лесах Крыма только как большую редкость.

Тут же несколько экземпляров черного и грецкого ореха, а дальше — аллея пирамидальных кипарисов, за которой стоит исключительно красивое по виду и по мощности дерево — гигантская секвойя, или мамонтово дерево. Родиной из Калифорнии; оно достигает там огромной высоты — 140 метров. Секвойя Никитского сада имеет в высоту 26 метров, диаметр его ствола пре-



Сбор лепестков крымской розы.



вышает метр. Возраст дерева — 70 лет. Считают, что на своей родине секвойя живет более 5 000 лет.

В Верхнем парке производятся опыты по выращиванию новых для Крыма культур. Рядами идут грядки эфиромасличных растений, хорошо приспособившихся к Крымским условиям. Это лаванда с душистыми яркосиними цветами, казанлыкская роза и ирис, корни которого имеют нежный запах фиалки. Сорты эфиромасличных культур, выводимых в Никитском саду, поступают на плантации совхозов и колхозов Крыма. Чтобы оценить значение культуры эфиромасличных растений, достаточно указать, что один гектар розы дает в условиях Крыма в среднем доход в 30 тысяч рублей и что Крым поставляет девять десятых всего розового масла, вырабатываемого в стране.

Попутно в двух словах расскажем о том, как собирают лепестки розы. Приемы сбора их весьма своеобразны. Лепестки надо срывать с 4—5 часов утра и до 10—12 часов дня, когда розы сильно благоухают и палящие лучи не успели еще испарить содержащиеся в них частицы эфирного масла. Складывают их в специальные матерчатые ведерки, так как соприкосновение с металлом ухудшает аромат розового масла. Обработка лепестков на заводе также своеобразна. Они подвергаются действию пара, который увлекает с собой розовое масло. Отстаиваясь, пар конденсируется, превращается в воду, и на ее поверхность всплывает более легкое масло.

Чтобы получить один килограмм розового масла, надо переработать 500 килограммов лепестков, собранных с 200—250 тысяч цветков роз!

Роза «Крымская красная» была выведена в Никитском ботаническом саду в 1930 году. Она морозоустойчива, высокоурожайна и содержит в своих лепестках значительное количество масла. Сейчас «Крымскую красную» возделывают не только в Крыму, но и в Грузии, Таджикистане, Молдавии, на Кубани. За последние годы работники Никитского сада вывели еще лучший сорт роз — «Никитскую розовую». Она по своим размерам больше «Крымской красной» и обладает более нежным запахом. «Крымская красная» имеет в цветке 25—30 лепестков, которые весят 3 грамма. У «Никитской розовой» — 180 лепестков, и весят они 28 граммов.

В Нижнем парке Никитского сада можно познако-

миться и с розмарином — хорошим эфирносом, культура которого в Крыму имеет промышленное значение. Его листья и стебли также содержат душистое масло. Из эфиромасличных растений, культивируемых в Крыму, следует назвать еще мускатный шалфей, который дает душистое масло, извлекаемое из его соцветий. Оно высоко ценится не только в парфюмерии, но и в пищевой промышленности. Над развитием эфиромасличных культур, каучуконосов и лекарственных растений плодотворно работают научные сотрудники Никитского сада — Г. К. Гунько, П. А. Нестеренко, Н. М. Чернова и другие.

Заканчивая осмотр Верхнего парка, следует обратить внимание на посадки судакской сосны. Это, как и тисс, вымирающая порода, встречающаяся только в Крыму в двух местах — вблизи Судака и на мысе Айя. В Никитском саду можно увидеть до 25 видов сосны.



Никитский ботанический сад. Тысячелетнее дерево дикой фисташки.



Лауреаты Сталинской премии К. Ф. Костина и И. Н. Рябов.

Осмотр Нижнего парка начинается с рощи маслин (оливковых деревьев), в которой некоторые деревья были посажены еще Х. Стевенем. Отдельные представители этих деревьев сохранились в Никитском саду еще с давних времен как остатки этой культуры на южном берегу Крыма. Одному из оливковых деревьев сада насчитывается более 500 лет.

Из других представителей средиземноморской флоры следует указать на мелкоплодный земляничник. Одиночные экземпляры этого вечнозеленого дерева можно встретить в диком виде на каменистых обрывах по всей западной части южного берега — от Алушты до мыса Айя. Тут мы можем видеть и других представителей южной флоры: испанский дрок, с зелеными прутьевидными листьями, рускус, или иглицу, — невысокий кустарник со своеобразными боковыми побегами, которые кажутся на первый взгляд его листьями; крымскую сосну с корой серого цвета, длинной хвоей и светлокоричневыми шишками; корявые деревья крымского дуба и, наконец, крымские можжевельники — высокий и колючий.

На краю склона растут кизил и мелколистный граб —

очень характерные деревья крымских лесов. Немного далее можно отдохнуть в тени рощи ливанских кедров, посаженных более ста лет назад. У колоннады, построенной к столетию Никитского сада, — роща пробковых дубов.

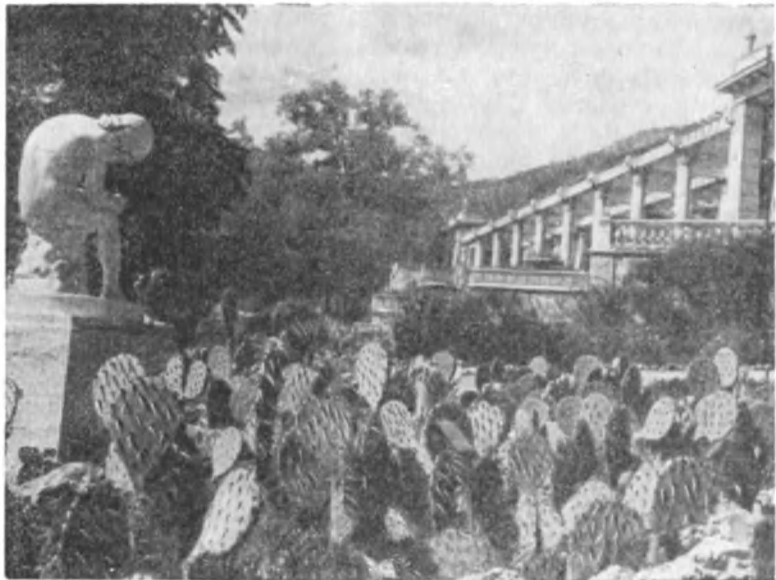
Осмотр сада заканчивается в Приморском парке, занимающем 2 гектара площади. Это сравнительно молодая часть сада, заложенная в 1912 году. Здесь в открытом грунте растет несколько видов пальм. Рошица ленокоранской, или шелковой, акации защищается стеной пирамидальных кипарисов. Мирты из Средиземноморья, конфетное дерево из Китая, криптомерии из Японии, с густой и нежной хвоей, араукария, родиной из Чили — вот оригинальные представители далеких стран, выращенные в приюлившем их Никитском ботаническом саду. Здесь же можно увидеть высокие кусты нового субтропического растения, промышленная культура которого успешно развивается в южном Крыму. Это фейхоа, дающая ароматические, приятные на вкус плоды, похожие на сливу, содержащие сахар, иод и витамин С.

Коллектив работников Никитского ботанического сада проделал значительную работу по внедрению в производство субтропических культур. Растения, культивируемые в Никитском ботаническом саду, имеют большое значение и для многих других районов нашей страны.

В саду выращиваются и испытываются многочисленные сорта цитрусовых, новые сорта абрикосов, персиков, слив, яблок и груш. Большое внимание уделяется техническим культурам, а также декоративным деревьям и кустарникам. В ряде районов Крыма организованы питомники и опытно-показательные пункты с плодовыми насаждениями.

К помощи ученых Никитского сада часто прибегают колхозы и совхозы, санатории и здравницы. Сеянцы новых плодовых и других культур, с указаниями основных агротехнических правил для них, сотнями и тысячами передаются потребителям. За выведение на основе мичуринского учения новых сортов плодовых культур научные сотрудники ботанического сада, пловооды Н. К. Арендт, А. С. Коверга, К. Ф. Костина, А. А. Рихтер и И. Н. Рябов награждены Сталинскими премиями.

Гордостью Никитского ботанического сада является его гербарий, состоящий из 80 тысяч листов. Он созда-



Плоскостебельчатые кактусы опунции в Никитском ботаническом саду.

вался трудами нескольких поколений ученых. В годы фашистской оккупации гербарий был похищен и вывезен в Германию. Как только Крым был освобожден, начались поиски этого гербария. Ученым деятельно помогали офицеры и солдаты Советской Армии, широко оповещенные о пропаже. В конце концов гербарий был обнаружен в каком-то крупном немецком помещичьем имении и возвращен своим хозяевам. На основе его создается четырехтомный научный труд «Флора Крыма».

Бесконечные вереницы экскурсантов круглый год посещают Никитский ботанический сад — эту зеленую сокровищницу страны.



## НА ОБЛОМКАХ ГРОЗНОГО ВУЛКАНА

Окрестности Феодосии не блещут красотой. С одной стороны расстилаются степи, покрытые в разгар лета побуревшими от зноя травами, да безбрежные поля убранных хлебов. С другой стороны — серые, голые, глинистые холмы. На склонах их — феодосийское горнокультурное лесничество — памятник упорной борьбы людей с природой. Борьба с безлесием горных склонов ведется здесь почти сто лет с переменным успехом, но теперь уже видно, что человек побеждает.

Среди зарослей сосны, клена, кизила можно отдохнуть, полюбоваться на широкую гладь феодосийского залива. А на юго-западе, за порыжелыми холмами и хребтами, синее на горизонте массив Карадага. Слева — причудливые контуры голубых скал, посередине — купол Святой горы, а справа — острые конусы Сюрю-кая.

Всего лишь двадцать километров по шоссейной дороге — и мы на берегу бухты поселка Планерское, раски-

нувшегося у подножья Карадага. Подъем крутой. Можно идти по извивающейся петлями дороге, но желание сократить путь, скорее достичь вершины, заставляет карабкаться по тропкам. Тропа вьется по обрывистым склонам оврагов и подводит к зарослям дуба, кизила и боярышника. По размытой лесной дороге поднимаемся всё выше и выше — и вот мы на перевале между коричневыми скалами берегового хребта и Святой горой.

Здесь нет серых глинистых склонов с их плавными очертаниями. Сплошной хаос каменных нагромождений: высокие башни, столбы, длинные каменные стены и заборы. Повсюду через мелкую щебенку пробиваются чахлые стебельки травы. В обломках камней блестят кристаллики минералов.

Вот призмочки горного хрусталя, а там — прослой разноцветной яшмы — зеленой, коричневой, красной, розовой, а дальше — полупрозрачный, мутномолочный халцедон, опал, сердолик. А этот столб с причудливой головой сфинкса состоит из сплавленных, грубых обломков кристаллических пород.

Здесь всё не то, что в ближайших окрестностях Феодосии. Это видно с первого взгляда. Где причина этого? Куда мы попали?

Мы находимся на обломках древнего вулкана. Всюду видны следы проявления титанических подземных сил.

Карадаг — древний вулкан. В давнее геологическое средневековье, в те времена, которые ученые называют юрским периодом жизни Земли, когда человека еще не было, на месте Крыма располагалась северная окраина суши. Там, где сейчас расстилаются крымские и южноукраинские степи, разливалось огромное море.

Проходили века, тысячелетия, миллионы лет, и лик Земли постепенно менялся. Поднималось дно моря, и там, где были морские пучины, появлялись острова, выдвигались материки. В других местах острова и материки опускались и их место занимала безбрежная морская гладь. Громадные трещины раскалывали материковые глыбы, доходили до расплавленных недр Земли и гигантские потоки лавы изливались на поверхность. Груды пепла многометровой толщей отлагались в прибрежной полосе моря.

Такую судьбу испытал и древний Крым.



Скала «Сфинкс» на Карадаге.

По тому месту, где теперь проходит полоса южного берега Крыма — от Феодосии до Балаклавы, — прошла огромная трещина. Всё, что располагалось к югу от нее, погрузилось на дно моря. Там теперь мы находим глубины более двух километров. Всё, что располагалось к северу от этой трещины, поднялось. Там, где были морские глубины, появился низкий берег, там, где была прибрежная полоса, — появились горы. А из трещины вырвались огромные столбы огня и потоки расплавленных горных пород.

Кончились извержения вулкана, затихли землетрясения — судорожные содрогания Земли. На вынырнувшей из глубин суше появились растения, и путник, в настоящее время бродя по Карадагу, и не подозревает, что происходило здесь миллионы лет назад. Только внимательно приглядываясь к горным породам, которые лежат под ногами, только поражаясь столь необычными для восточного Крыма формами рельефа и задумываясь над всем этим, можно понять и догадаться о далеком прошлом Карадага.

Массы вулканического пепла, попавшие в прибреж-



ную полосу моря, сцементировались в трасс, или пуццолану, — ценнейшее цементное сырье. Прибавление трасса к цементу придает особую стойкость бетону при действии на него морской воды.

Весь Карадагский массив пронизан трещинами, наполненными интересными минералами. Они не столь многочисленны, сколь редки. Море, бушующее у подножья Карадага, дробит скалы, размельчает каменные обломки и выбрасывает их на берег в Коктебельской бухте.

Пойдем побродить по берегу. Не пройдет и получаса, как вас охватит «каменная болезнь»... Всё внимание устремляется на мелкую разноцветную гальку. Вы наклоняетесь, присматриваетесь, делаете несколько неверных шагов, согнувшись в три погибели, и, наконец, не в силах сопротивляться, ложитесь на галечный берег и начинаете выбирать зеленые и розовые яшмы, полупрозрачные халцедоны, коричневые гальки с прослоями кальцита, белоснежные кварцевые и кварцитовые обломки... Здесь вы найдете всё, что мог вынести из земных недр сложный по своему химическому составу расплав каменных пород. Ученые называют его магмой, а для нас эта магма — разноцветный набор блестящих камешков. На некоторых видны еще следы их кипения в глубинах Земли: коричневая масса наполнена как бы пузырями, то пустыми, то с молочнобелым кварцем, то с редким минералом датолитом.

Для минералога Карадаг очень интересен. Лагая по его крутым склонам, пробираясь по узким щелям, можно собрать прекрасную коллекцию минералов, познакомиться с далеким геологическим прошлым Крыма.



## КЕРЧЕНСКИЙ ПОЛУОСТРОВ

Далеко к востоку, на расстояние в 100 километров, выдвинулся от основной массы Крыма продолговатый кусок суши. Это Керченский полуостров. Полупустынная природа и отдаленное расположение в стороне от магистральных путей Крыма — причина того, что эти места редко посещают экскурсанты, туристы, отдыхающие. Но в Крыму это один из наиболее замечательных уголков.

Земная поверхность не всегда была такой, какой мы видим ее сейчас. Трудами геологов удалось выяснить очень отдаленное прошлое Земли и картины прежней природы. Вот как выглядела природа Керченского полуострова пять миллионов лет назад.

На месте Керченского полуострова, Таманского полуострова и прилегающих частей Азовского и Черного морей раскинулись мелководные, болотистые пространства. Это были заливы моря — лагуны, вполне или частично отделенные песчаными пересыпями. С окрестных

возвышенностей Крымских и Кавказских гор реки приносили сюда растворы различных солей и в особенности железа. Климат был теплый, тропический, влажный, с большим количеством дождей. На берегах росли густые девственные леса.

В мелководных озерах и заливах сильный прогрев воды не способствовал ее перемешиванию. Вода застаивалась, гнивала, заселялась микроорганизмами — бактериями. В их присутствии, а иногда и независимо от них, в этих болотистых бассейнах происходили сложные химические реакции, приводившие к образованию полужидкого, кашицеобразного слоя на дне. В нем начали образовываться мелкие зернышки, состоящие из окислов железа с примесью других веществ. Это были главным образом фосфор, мышьяк, сера. Зернышки постепенно покрывались новыми и новыми слоями окислов железа, превращались в шарики.

Осаждаясь на дне мелководных лагун, шарики и ил спрессовывались в плотные массы, которые теперь, погребенные под слоями появившихся позднее горных пород, образуют местами довольно мощные пласты железных руд, так называемого бурого железняка. Чистого железа в них содержится более 30 процентов.

Керченские железнорудные месторождения могут дать до 1 миллиарда тонн чистого железа. Советские ученые установили, что месторождения Керченского полуострова занимают одно из первых мест среди крупнейших мировых месторождений железа.

Открытые впервые в 1783 году, они полтора столетия почти не разрабатывались. Этому мешала отсталая техника царской России. Фосфор, сера и мышьяк делают сталь непрочной, а отделять их тогда не умели.

В годы советской власти на Керченском полуострове к югу от Керчи был создан мощный Камыш-Бурунский железнорудный комбинат. Он снабжает рудою металлургические заводы юга страны. На развалинах полукустарного маломощного Керченского завода был построен колоссальный металлургический завод, носящий имя П. Л. Войкова, старого большевика-керчанина, впоследствии полпреда СССР в Польше, предательски убитого белогвардейцами. На этом заводе-гиганте производилась не только выплавка чугуна и стали (главным образом проката), но одновременно добывалось ценнейшее

фосфорное удобрение — томасшлак. В керченской железной руде содержатся также другие ценные примеси — марганец и ванадий.

Немцы, хозяйничавшие в Керчи в годы Великой Отечественной войны, разрушили город и его промышленные предприятия. В развалинах лежали раскинувшиеся на побережье механизированные рыбные заводы и рыбацкие поселки. После освобождения Керчи развернулись восстановительные работы. Город Керчь снова стал одним из крупнейших индустриальных центров области, а его рыбная промышленность занимает в Крыму ведущее место.

На Керченском полуострове много разнообразных минеральных месторождений. Здесь имеются сера, гипс, строительный известняк-ракушечник, горючие газы, нефть, в водах грязевых сопок — бура, бор и иод, в многочисленных береговых озерах — поваренная соль-самосадка.

Керченский полуостров очень интересен по своему геологическому строению. Слои известняков, глин и песчаников образовали здесь много мелких складок; строение его поэтому довольно сложное и он в этом отношении представляет для всех любящих геологию настоящую сокровищницу.

В историко-археологическом отношении Керченский полуостров — подлинный клад. Здесь, что ни шаг, то следы былых культур. Каждый год археологические раскопки приносят науке что-нибудь новое. Побережье Керченского пролива — сплошной ряд древних поселений. Здесь находились многочисленные рыбацьи поселки, хутора и города античного времени. В VI веке до нашей эры здесь уже раскинулись поселения древних греков, пришедших сюда из далекого Средиземноморья.

В Керчи и особенно на окраинах города, в мощных толщах отложений мусора находят обломки глиняных сосудов, следы фундаментов. Здесь когда-то находилась столица Боспорского царства. Памятниками о былых властителях Боспора остались многочисленные курганы. Особенно интересен так называемый Царский курган на северной окраине города, в котором были найдены замечательные произведения искусства.

Для внимательного исследователя всё здесь дышит этим богатым прошлым.

Внутренняя часть Керченского полуострова еще мало



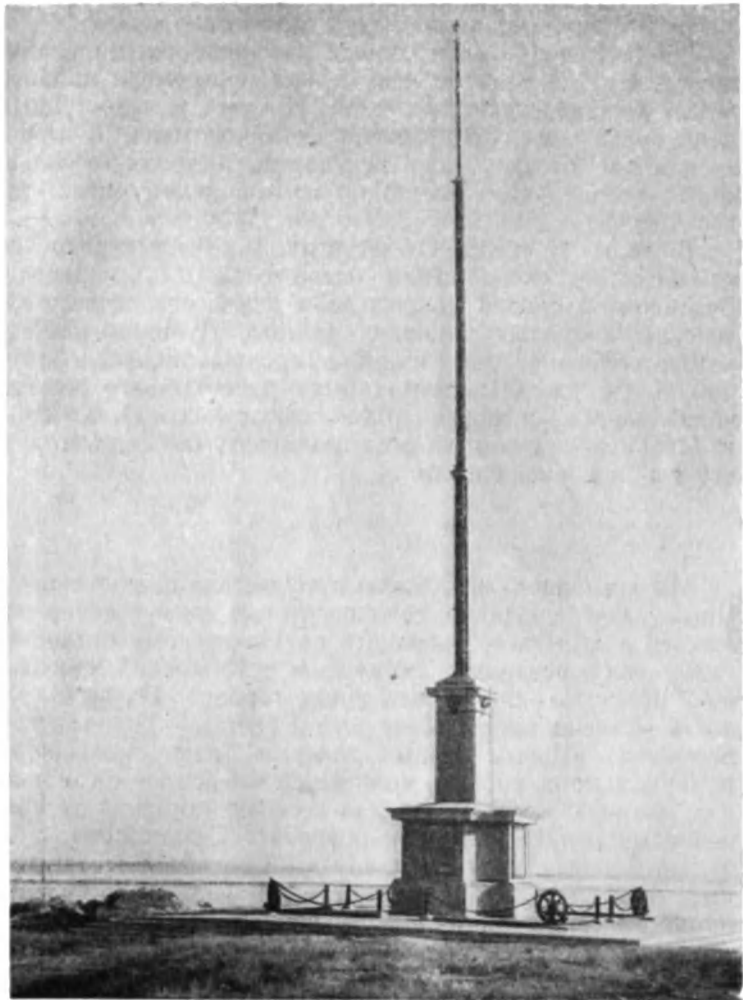
Вход в подземелье «Царского кургана».

полуостров стал впоследствии называться Керченским. Как мы видим, современное название города и полуострова весьма созвучно с его древнерусским названием.

Крымская земля и Керченский полуостров в особенности — поистине страна сокровищ. Недаром Пушкин писал о Крыме.

«Воображенью край священный;  
С Атридом спорил там Пилад<sup>1</sup>  
Там закололся Митридат...»

<sup>1</sup> Атрид и Пилад — герои греческих мифов. Согласно легенде, потомок Атрида — Орест прибыл со своим другом Пиладом в Тавриду (Крым). По обычаю страны, каждый иноземец принёсся в жертву богине. Жрица Ифигения решила спасти одного из них. Но Орест и Пилад так сильно любили друг друга, что каждый из них желал умереть ради спасения товарища. Это и послужило причиной их спора. Орест и Пилад вошли в литературу как символ настоящей, самоотверженной дружбы. Митридат (132 — 63 годы до нашей эры) — царь Боспорского царства. Потерпев поражение в войне с римлянами, он закололся.



Памятник на мысе Еникале героям керченских десантов  
1941—1943 годов.

Но не только далекое прошлое привлекает внимание историков к Керченскому полуострову. Его современная история полна захватывающего интереса.

Город Керчь славен своими революционными традициями. В 1919 году на всю страну прогремели подвиги отважных керченских партизан. Прячась в недоступных для английских интервентов каменоломнях, они наносили им оттуда удар за ударом, а потом подняли знамя всенародного восстания против чужеземных захватчиков.

В годы Великой Отечественной войны керченские каменоломни снова стали базой отважных партизан. Бессмертной славой покрыл себя юный разведчик, керченский школьник и пионер, Володя Дубинин, именем которого названа одна из улиц города и школа, в которой он учился. О подвигах этого бесстрашного разведчика подробно и хорошо рассказано в книге Л. Кассиля и М. Поляновского «Улица младшего сына», которую все вы, наверно, читали.

\* \* \*

Мы совершили небольшое путешествие по солнечному Крыму. Очень хорошо, если некоторые смогут лично побывать в «Артеке», побродить по Никитскому ботаническому саду, совершить экскурсию в Крымский заповедник, посетить один из пещерных городов. Большая радость — лично пересечь «ворота Крыма» — Перекопский перешеек, увидеть своими глазами Сиваш, искупаться в Черном море, собрать коллекцию минералов на обломках грозного вулкана Карадага, познакомиться со священными реликвиями города-героя — Севастополя.

Но если вас по-настоящему заинтересовал этот чудесный, благодатный край, можно еще очень многое узнать о нем, не выезжая из своего родного города, поселка или села, даже если они расположены за тысячи километров от Крыма.

Из книг писателей и ученых, партизан и общественных деятелей можно составить целую библиотеку, посвященную Крыму. Прочтите прежде всего те произведения, которые уже не раз упоминались, — замечательные книги А. С. Пушкина и Л. Н. Толстого, В. В. Маяковского и П. А. Павленко.

Те, кого интересует жизнь и быт черноморцев, пусть прочтут чудесные морские рассказы К. М. Станюковича и Леонида Соболева. Первая героическая оборона Севастополя отражена в эпосе «Севастопольская страда» писателя-академика С. Н. Сергеева-Ценского. Подвигам крымских партизан посвящены волнующие книги И. Козлова — «В крымском подполье» и «Город русской славы».

О жизни артековцев увлекательно рассказывает книга А. Котова «Артек», о богатствах крымских лесов — книги М. А. Кочкина «Крымский заповедник» и «Леса Крыма», о крымских курортах — книга А. Алексеевой «Всесоюзная здравница».

Эти книги приблизят к каждому из нас замечательный уголок нашей Родины — Крымский полуостров, сделают его еще дороже и любимее. Они обогатят знаниями, расширят кругозор и доставят много радости своим читателям.



## ОГЛАВЛЕНИЕ

Волшебный край . . . . .	3
Кое-что из географии . . . . .	9
Черное море . . . . .	16
Сиваш . . . . .	23
Ворота Крыма . . . . .	28
Степи . . . . .	32
Столица Крыма . . . . .	37
Симферопольское море . . . . .	41
Подземный мир Крымских гор . . . . .	45
Пещерные города и генуэзские крепости . . . . .	51
Неаполь Скифский . . . . .	57
Славное прошлое Севастополя . . . . .	63
Город-герой . . . . .	70
В заповедных лесах Крыма . . . . .	78
Солнце, море, горы . . . . .	89
Солнечный лагерь . . . . .	101
Зеленая сокровищница . . . . .	109
На обломках грозного вулкана . . . . .	117
Керченский полуостров . . . . .	121

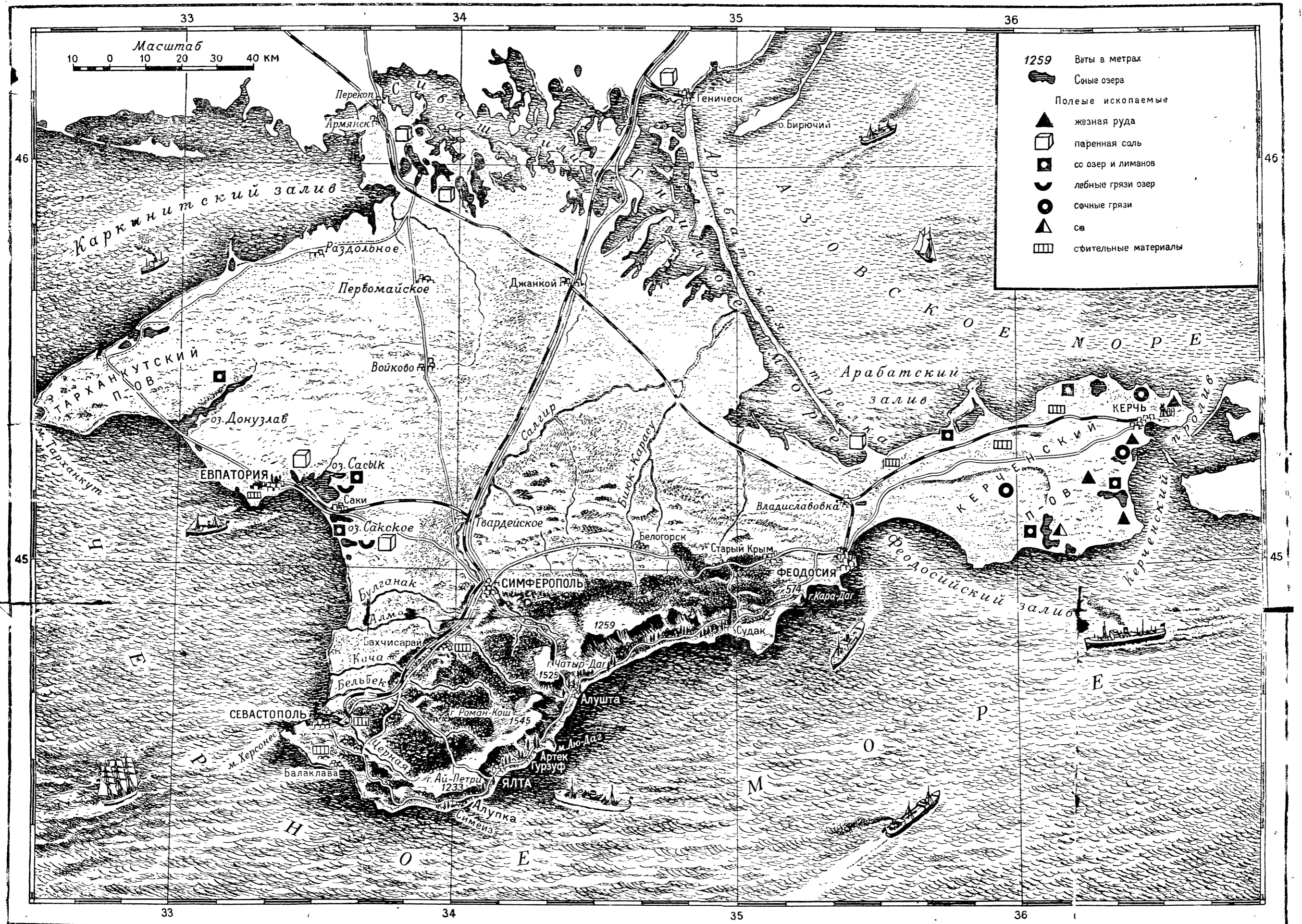
### ДЛЯ СРЕДНЕГО И СТАРШЕГО ВОЗРАСТА

Ответственный редактор Л. А. Джалалбекова.

Художник-редактор Ю. Н. Киселев.

Технический редактор Н. М. Сусленникова.

Корректоры А. К. Петрова и А. П. Нарвойш. 84 × 108<sup>1/32</sup>. Бум. л. 2 +  
+ 1 вклейка (карта). Печ. л. 6,98. Уч.-изд. л. 6,4. Авт. л. 3,98.  
М-41685. Подписано к набору 20/VII 1953 г. Подписано к печати  
5/X 1953 г. Тираж 90 000 экз. Цена 2 р. 95 к. Заказ № 358.  
2-я фабрика детской книги Детгиза Министерства Просвещения РСФСР.  
Ленинград, 2-я Советская, 7.



Масштаб  
10 0 10 20 30 40 км

- 1259 Виты в метрах
- Сыные озера
- Полезные ископаемые
- ▲ железная руда
- паренная соль
- со озер и лиманов
- ◐ лобные грязи озер
- сочные грязи
- ▲ са
- ▤ стбительные материалы

Крымский полуостров.

Карта Е. В. Войшвилло.