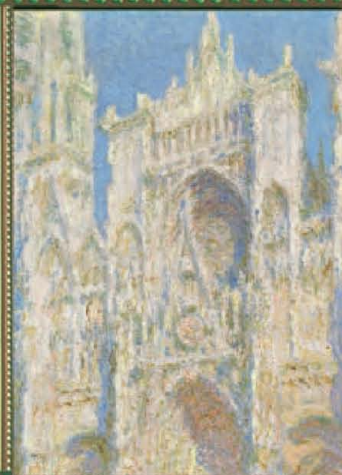


ВЕЛИКИЕ ХУДОЖНИКИ МИРА



КЛОД
МОНЕ



Великие художники мира



ВЕЛИКИЕ ХУДОЖНИКИ МИРА

Клод
МОНЕ

СОСТАВИТЕЛЬ А.А. БОБКОВА



РИПОЛ
КЛАССИК

Москва, 2014

УДК 7.0
ББК 85.101
К50

Составитель А. А. Бобкова

К50 **Клод Моне** / [сост. А. А. Бобкова]. – М. : РИПОЛ классик, 2014. – 40 с. : ил. – (Великие художники мира).

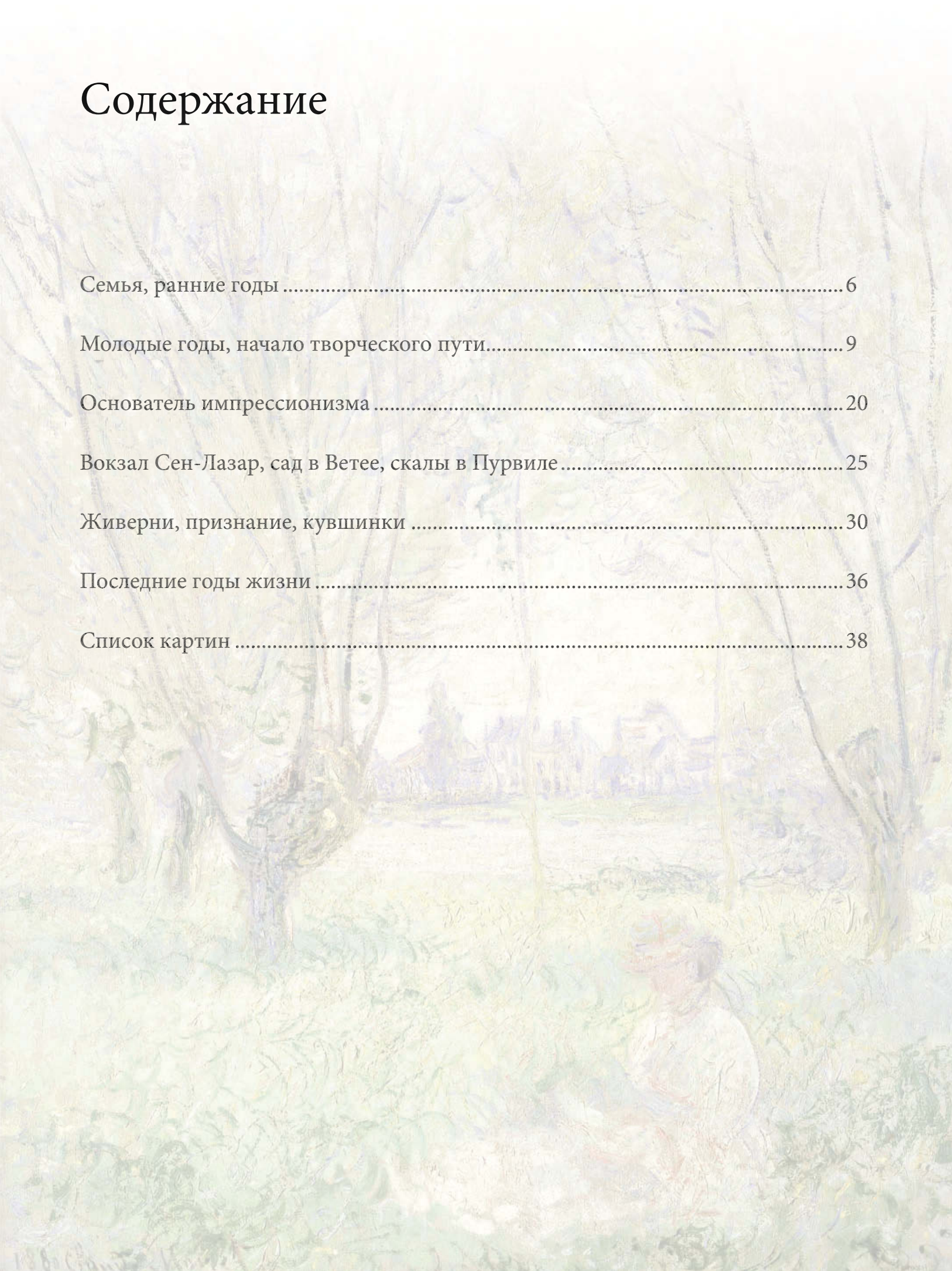
ISBN 978-5-386-07837-9

Клод Оскар Моне — великий французский живописец, один из основателей школы импрессионизма. На его полотнах мир предстает пред нами как поток света, бесконечный, ни на секунду не останавливающий своего движения, вечно изменчивый — в зависимости от времени дня, погоды, сезона. В своих работах мастер пытался остановить мгновение и передать всю красоту окружающего нас мира. По словам знаменитого художественного критика Гюстава Жеффруа, творчество Моне «не похоже ни на какое другое на протяжении всей истории живописи», это «одновременно откровение и поэма, открывающее целый мир, доселе не видимый никем».

УДК 7.0
ББК 85.101

Содержание

Семья, ранние годы	6
Молодые годы, начало творческого пути.....	9
Основатель импрессионизма	20
Вокзал Сен-Лазар, сад в Ветее, скалы в Пурвиле	25
Живерни, признание, кувшинки	30
Последние годы жизни	36
Список картин	38



Клод Оскар Моне — великий французский живописец, один из основателей школы импрессионизма. На его полотнах мир предстает перед нами как поток света, бесконечный, ни на секунду не останавливающий своего движения, вечно изменчивый — в зависимости от времени дня, погоды, сезона. В своих работах Моне пытался остановить мгновение и передать всю красоту окружающего нас мира.

Все работы Моне, хранящиеся в музеях России, некогда были частью собраний известных коллекционеров С. И. Щукина и И. А. Морозова. В собрании Государственного музея изобразительных искусств имени Пушкина (ГМИИ) в Москве хранятся одиннадцать работ Клода Моне. Среди них такие известные картины, как «Сирень на солнце» (1873), «Завтрак на траве», (1866), «Бульвар Капуцинок в Париже» (1873).

СЕМЬЯ, РАННИЕ ГОДЫ

Художник Клод Оскар Моне родился 14 ноября 1840 года в Париже в семье бакалейщика Клода Адольфа Моне и его жены Луизы Жюстины Обре. Когда мальчику исполнилось пять лет, его семья переехала из Парижа в Нормандию, где поселилась на берегу Атлантического океана в городе Гавр. Там жила тетя Клода, Мари-Жан Лекадр. В торговой компании ее мужа, Жака Лекадра, на ту пору служил отец Моне.

Зиму семья Клода проводила в Гавре, а летом отправлялась в загородный дом семьи Лекадр, выстроенный в курортном местечке Сен-Адресс.

После смерти Жака Лекадра отец Моне встал во главе торговой компании и переехал с семьей в дом покойного родственника.

В 1851 году юный Клод поступил в коллеж. В этот период он увлекся рисованием и с удовольствием делал пейзажные зарисовки — изображал корабли и портовые сооружения. Однако лучше всего у него получались шаржи, и Моне частенько рисовал карикатуры на одноклассников и учителей. Уже в пятнадцать лет Клод стал известным в Гавре карикатуристом и даже начал зарабатывать на жизнь этим ремеслом.

В 1857 году умерла мать Клода и заботу о юноше взяла на себя его тетя. Она увлекалась живописью, имела собственную художественную студию и со временем сумела привить племяннику страсть к искусству. В конце концов Клод даже оставил учебу в колледже.

Моне продолжал рисовать карикатуры. Он брал заказы, за которые получал от пятнадцати до двадцати франков, а потом выставлял готовые работы в витрине багетной мастерской. Хозяева мастерской вместе с карикатурами Клода вывешивали морские пейзажи Эжена Будена.

В конце концов Моне попросил хозяина мастерской познакомить его с Буденом, и тот с радостью исполнил просьбу юного художника. Пейзажисту понравились рисунки Моне, и он



*«Базиль и Камилла», 1865, холст, масло.
Национальная галерея искусств, Вашингтон*

КЛОД МОНЕ

посоветовал ему не останавливаться на достигнутом, ведь, по его мнению, карикатура должна была скоро наскучить такому талантливому человеку, каким, без всякого сомнения, являлся Моне. Эжен Буден считал, что если кто-то хочет серьезно заниматься живописью, то ему необходимо научиться видеть суть вещей и мастерски отображать эту суть на рисунке. Все вокруг создано природой, и все создания природы — совершенны: и животные, и люди, и деревья, и мо-

ре, и небо... Вот почему все созданное природой хорошо само по себе и не требует лишних украшательств.

Слова Будена так понравились Моне, что он решил попробовать работать на пленэре. Он купил коробку с красками и вместе с Эженом отправился в Рюэль, небольшое местечко на северо-востоке от Гавра. Там Моне впервые понял, что такое живопись, и осознал свое предназначение. Именно Эжену Будену Моне обя-



*«Дуб Бодмера, лес Фонтебло», 1865, холст, масло.
Метрополитен-музей, Нью-Йорк*

зан тем, что стал художником, ведь именно под его руководством юный Клод сделал первые шаги в искусстве.

Эжен Буден (1824–1898) – французский пейзажист, прославившийся тем, что стремился передать естественную красоту природы, а поэтому предпочитал работать на пленэре. Он оказал существенное влияние на многих современников. Некоторые искусствоведы считают его предвестником импрессионизма.

Первая картина Клода Моне, «Вид на Рюэль», была написана семнадцатилетним художником под влиянием пейзажей Будена. Она выставлялась на муниципальной выставке в Гавре в августе — сентябре 1858 года.

С тех самых пор Моне всегда старался работать на пленэре. На всю жизнь он сохранил дружескую привязанность к своему учителю, не забывая о том, что именно этот человек научил его проникать в суть вещей и тонко чувствовать природу.

МОЛОДЫЕ ГОДЫ, НАЧАЛО ТВОРЧЕСКОГО ПУТИ

Отец Моне не мог не заметить склонности сына к живописи, и поэтому в августе 1858 года он ходатайствовал перед муниципалитетом Гавра о предоставлении сыну городской стипендии в области изящных искусств. В случае успеха это позволило бы Клоду отправиться на учебу

в Париж. Увы, но картина, прилагавшаяся к письму с просьбой, чиновникам не понравилась, и просьба была отклонена.

Тогда в 1859 году против воли отца Моне самовольно уехал в столицу с целью начать обучение и посетить Парижский салон. Но он не поступил в Школу искусств, как того хотел отец. Это привело к размолвке, и Адольф Моне, разозлившись на строптивного сына, перестал оказывать ему материальную поддержку.

В столице Клод посещал занятия в мастерской Сюиса: там можно было получить место для работы и даже воспользоваться услугами натурщика, однако ни о каких уроках живописи



*«Колыбель. Камилла с сыном художника Жаном», 1867, холст, масло.
Национальная галерея искусств, Вашингтон*

КЛОД МОНЕ

и речи не шло. Здесь Моне познакомился с начинающим художником Камилем Писсарро.

В апреле 1861 года Моне призвали на семилетнюю военную службу. Правда, от нее можно было откупиться, заплатив две с половиной тысячи франков. Естественно, что таких денег у Клода не было. Отец же, не простив сына, отказался ссудить ему необходимую сумму. В результате художника отправили в Алжир, где он провел два года. Африканские пейзажи произвели на Моне сильное впечатление. Позже художник признавался, что свои творческие поис-

ки он начал именно там, под обжигающим африканским солнцем, среди бескрайних пустынь и сказочно прекрасных оазисов.

В Алжире Моне заболел тифом и летом 1862 года был вынужден вернуться в Гавр. Там, правда, он быстро пошел на поправку. Опасаясь за здоровье Клода, тетя Моне все же откупила племянника от военной службы. Она же познакомила Клода с художником Августом Тольмоше, мужем своей двоюродной сестры.

Адольфу Моне пришлось смириться с тем, что сын будет заниматься живописью. В конце кон-



*«Регата в Сен-Адресс», 1867, холст, масло.
Метрополитен-музей, Нью-Йорк*

цов он даже дал согласие на примирение, но поставил Клоду условие: он непременно должен найти работу в мастерской знаменитого мастера.

Тольмоше содействовал устройству Моне на учебу в мастерскую Шарля Глейра, где вместе с Клодом занимались такие в будущем знаменитые живописцы, как Пьер-Огюст Ренуар, Альфред Сислей и Фредерик Базиль. Глейр обучил Моне технике рисунка. И кто знает, добился бы Моне столь заметных успехов в живописи, если бы не посещал занятий в мастерской Глейра.

Шарль Глейр появлялся в своей студии всего два раза в неделю, чтобы провести занятия в лучших традициях академической школы. Уроки для тридцати учеников проходили в огромной комнате, лишенной какой бы то ни было мебели.

Природа, и в первую очередь солнце, поражали воображение юного Моне. Вместе с друзьями из мастерской Клод путешествовал в Чели, небольшую деревушку близ Барбизона, и рисовал там пейзажи на пленэре. Леса в тех краях сохра-



*«Лягушатник», 1869, холст, масло.
Метрополитен-музей, Нью-Йорк*

КЛОД МОНЕ

нили еще свой первозданный вид, и Клод часами любовался тем, как солнечные лучи, пробиваясь сквозь густые кроны, разукрашивают листья во все оттенки зеленого. Именно эту завораживающую картину он и пытался передать на холсте.

Моне посещал мастерскую Глейра вплоть до ее закрытия в июле 1864 года. После этого все лето Моне и Базиль рисовали на побережье в Нормандии.

В 1864 году на городской выставке в Руане был представлен натюрморт с цветами Клода Моне. В это же время Моне получил заказ на две картины от Луи-Жозефа-Франсуа Годибера, благодаря чему молодой художник значительно улучшил свое материальное положение. Тем более что после этого сын Годибера стал обращаться к Моне с заказами на портреты.



*«Пляж в Трувиле», 1870, холст, масло.
Лондонская Национальная галерея, Лондон*

В конце 1864 или, по некоторым другим данным, в начале 1865 года Моне и Базиль открыли общую мастерскую в Париже.

В 1865 году в Парижском салоне были выставлены два морских пейзажа, принадлежащих кисти Моне. И — неслыханная удача! — эти картины были благосклонно встречены критикой.

На выставке следующего года Моне решает представить картину «Завтрак на траве», напи-

Картина «Завтрак на природе» обрела скандальную известность после Салона отверженных в 1863 году, где не признанные на тот момент академиками художники выставляли свои работы. На картине, которую представил Мане, была изображена обнаженная женщина в компании одетых мужчин, что не могло не вызвать негодования у публики.



*«Жан Моне на своей лошади – трехколесном велосипеде», 1872, холст, масло.
Метрополитен-музей, Нью-Йорк*

КЛОД МОНЕ

санную по мотивам скандально известной работы Эдуарда Мане «Завтрак на природе». В своем варианте картины Клод не хотел идти наперекор общественному мнению и поэтому отказался от изображения обнаженной натуры. Однако, несмотря на все старания молодого художника, картина не была принята жюри Салона.

Во время работы над «Завтраком на траве» Моне сблизился с натурщицей Камиллой Донатсье. Красавица настолько покорила сердце художника, что всего лишь за четыре дня он напи-

сал ее портрет, получивший название «Камилла, или Портрет дамы в зеленом платье». Благодаря первому своему покровителю Годиберу, с которым Моне познакомился на ферме Сент-Симеон, эта картина, а также несколько морских пейзажей были выставлены в Салоне в 1866 году. Представленные работы принесли Моне известность, но не славу. О нем начинают говорить, и о его полотнах даже упоминают газетчики.

Однако семья Моне была против его отношений с Камиллой, и художник в конце концов ре-



*«Читающая женщина», 1872, холст, масло.
Художественный музей Уолтерса, Балтимор*

шил инсценировать свой разрыв с возлюбленной, надеясь тем самым получить финансовую поддержку от отца. Лето 1867 года Клод провел у своих родных в Сен-Адресс. А в это время беременная Камилла, за которой присматривал Базиль, продолжала жить в Париже.

Гостивший у родных Моне пишет картину «Регата в Сен-Адресс» (1867). Из-за постоянной нехватки средств художник чувствует себя загнанным в угол и от этого пребывает в сильном эмоциональном напряжении. Он на грани срыва. Но, глядя на эту картину,

сложно представить, какие бури разыгрывались в душе написавшего ее художника. Только маленькие рыбацкие лодки под коричневыми парусами, которые мы видим вдалеке, завуалированно намекают зрителю на тяжелое моральное состояние художника. Эти жалкие лодочки, безусловно, проигрывают элегантным белоснежным яхтам, в них нет изысканной красоты спортивных яхт, но они снуют в этих водах наравне с гордыми красавицами, потому что своим «потом и кровью» заслужили это право.



*«Аргентюль», 1872, холст, масло.
Национальная галерея искусств, Вашингтон*

КЛОД МОНЕ

8 августа 1867 года родился первый сын Камиллы и Клода, Жан, и Моне спешно вернулся в столицу. Вскоре после появления на свет сына Клод пишет картину «Колыбель. Камилла с сыном художника Жаном» (1867).

Из-за отказа Салона в следующем году принять очередную его картину Клод начал испытывать сильные финансовые затруднения и был вынужден брать деньги в займы у своих друзей и знакомых. Ситуацию спас судовладелец Годи-

бер, по заказу которого Моне в 1868 году написал несколько картин.

В 1870 году Моне все-таки женился на своей прекрасной возлюбленной. Часть лета молодые супруги проводят в Нормандии на знаменитом курорте Трувиль. Этот город привлекал многих ценителей искусства, а потому здесь находилось большое число галерей и антикварных магазинчиков. Художники приезжали сюда в поисках вдохновения, и Моне не стал исключением. Здесь



*«Суда на Сене в Руане», 1872–1873, холст, масло.
Национальная галерея искусств, Вашингтон*

он пишет пять картин, одна из которых — «Пляж в Трувиле» (1870). Предположительно, женщина слева — это Камилла, а дама справа — жена Эжена Будена. Картина отличается необычной композицией: мы видим фигуры, написанные широкими, свободными мазками, словно через окошко видоискателя фотоаппарата.

Выбирая темы для картин, Моне все больше и больше отдалялся от академической манеры живописи, которая превозносилась всегда теми Салона. Как следствие, его картины ста-

новились все менее и менее коммерчески успешными. Живопись сделала Моне известным, но не богатым. Картины продавались из рук вон плохо. Семья художника бедствовала. Только представьте, для того чтобы купить краски и холст, Моне экономил на еде.

С началом немецко-французской войны в июле 1870 года Клод Моне решил покинуть Францию, чтобы избежать призыва в армию, и направился в Лондон. Во время своего пребывания в столице Англии Моне познакомился



*«Камилла Моне на скамейке в саду», 1873, холст, масло.
Метрополитен-музей, Нью-Йорк*

КЛОД МОНЕ

с владельцем художественного магазина Полем Дюран-Рюэлем, который впоследствии купил многие полотна Моне.

В январе 1871 года умер отец Моне, и художник получил небольшое наследство. Тогда художник с семьей переехал в Аржантей, небольшой городок в двенадцати километрах к северо-западу от Парижа. (Кстати, в переводе с французского название городка звучит как «Серебрянка».) Моне был буквально очарован местными видами. Практически сразу же он устроил мастерскую в небольшой лодке, откуда потом писал берега Сены. Его необычайно сильно влекли речные пейзажи. Так он создал серию картин, изображающих окрестности Аржантея и морские суда, заходящие в гавань.

Поль Дюран-Рюэль (1831–1922) – французский коллекционер, первый торговец картинами, который начал оказывать поддержку импрессионистам. Благодаря ему получили признание Мане, Моне, Дега, Ренуар, Писсарро и Сислей.

Летом 1872 года Моне пишет картину, на которой изображен его старший сын. Картина получает название «Жан Моне на своей лошади — трехколесном велосипеде». Мальчику на портрете не более пяти лет. Очевидно, что он специально позирует отцу в саду их нового дома в Аржантее. Моне никогда не выставлял эту картину, так как слишком дорожил ей.



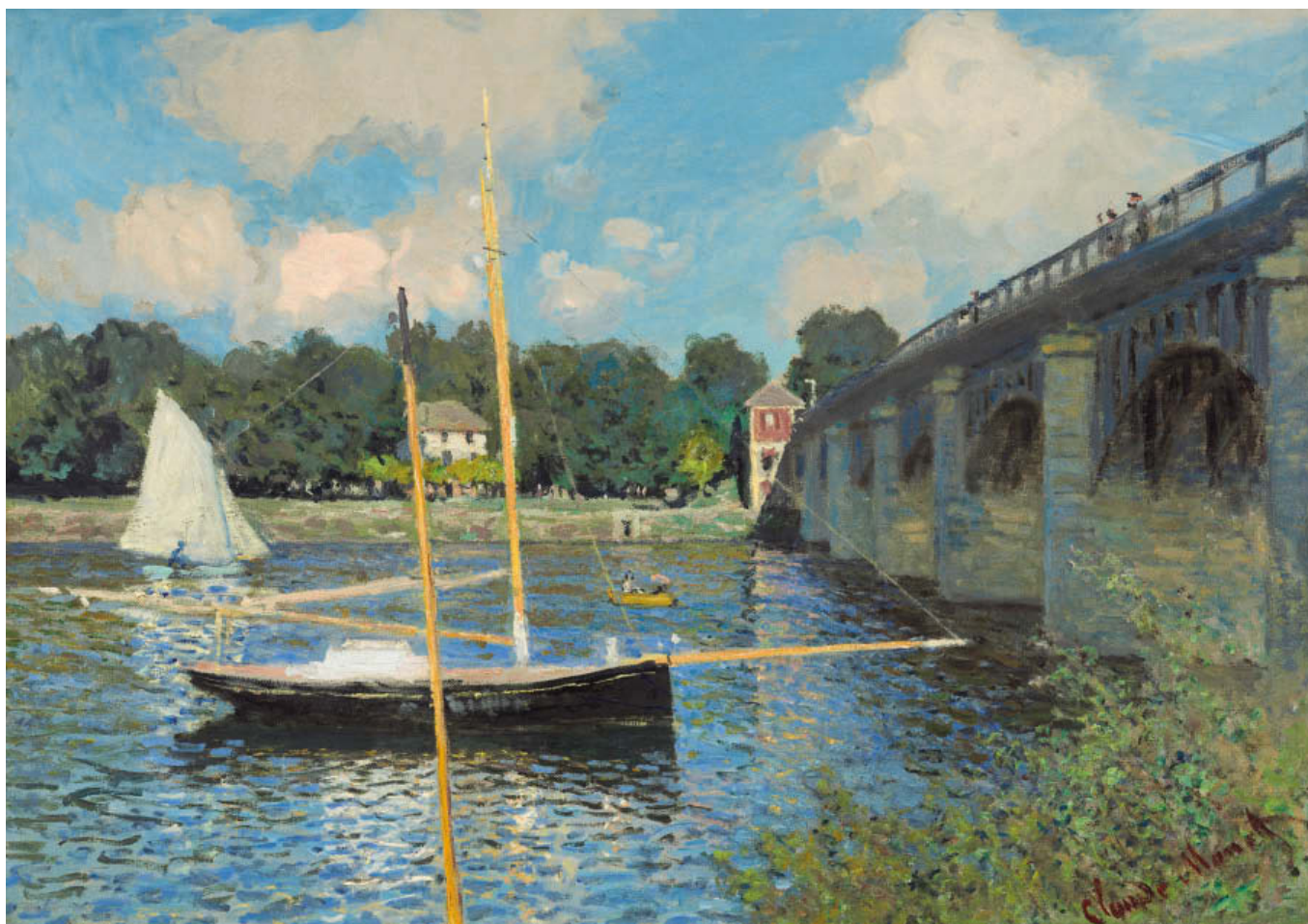
*«Весна (цветение фруктовых деревьев)», 1873, холст, масло.
Метрополитен-музей, Нью-Йорк*

В это же время ему позирует и Камилла. Так появляется «Камилла Моне на скамейке в саду» (1873). Здесь жена художника изображена в зеленом платье, которое очень похоже на то, что было разрекламировано в мартовском номере модного журнала «La Mode Illustré». В тот год умер отец Камиллы, и потому лицо красавицы печально. Мужчина в котелке за ее спиной — их с Клодом сосед, который пришел выразить свои соболезнования и принес Камилле цветы.

В 1875 году Моне пишет картину «Женщина с зонтиком. Мадам Моне с сыном» (1875), кото-

Французский коллекционер и живописец Гюстав Кайботт всей душой радел за импрессионистов. Чтобы финансово поддержать художников, он покупал те картины, которые совершенно не вызывали интереса у публики, устраивал обеды, охотно давал в долг и даже спонсировал несколько выставок.

рая считается самой известной из ранних работ художника. На ней Камилла выглядит совсем юной девушкой. Несмотря на статичность композиции, картина наполнена движением воздуха.



*«Мост в Аржантее», 1874, холст, масло.
Национальная галерея искусств, Вашингтон*



*«Женщина с зонтиком. Мадам Моне с сыном»,
1875, холст, масло.
Национальная галерея искусств, Вашингтон*

Энергичными мазками художник передает движение ветра, под порывами которого колышется трава и разлетаются складки женского платья. Моне наносил синюю краску на белую, благодаря чему начинает казаться, будто облака и вправду скользят по нарисованному небу. Благодаря наклону головы дамы создается ощущение, будто что-то внезапно привлекло ее внимание и она только что оглянулась в сторону зрителя.

ОСНОВАТЕЛЬ ИМПРЕССИОНИЗМА

В 1873 году, когда художник работал в Аржантее, он познакомился с Гюставом Кайботом. Для совместных выставок они основали художественное общество, в которое вошли многие будущие импрессионисты.

В 1874 году в фотоателье Надара на бульваре Капуцинок проходит первая выставка членов общества, названная «Выставка Анонимного общества живописцев, скульпторов и граверов» и получившая неофициальное название «Выставка мятежников». На выставке были представлены сто шестьдесят пять работ тридцати художников.



*«Камилла вышивает», 1875, холст, масло.
Фонд Барнса, Филадельфия*

Моне и его соратников обвиняли в бунтарских настроениях, аморальности и несостоятельности. Выставка не оправдала надежд, и уже к концу года Анонимное общество было распущено.

Известная картина Моне «Бульвар Капуцинок» представляет собой вид из окна студии Надара, и посетители выставки могли сравнить городской пейзаж на полотне Моне с реальной улицей. Художник не выбирал, на что именно и с какого ракурса смотреть зрителю, а потому полотно во многом напоминает фотоснимок.

В своей работе импрессионисты чаще всего использовали чистые цвета, благодаря чему краски смешивались друг с другом уже на визу-



«Камилла Моне в саду в Аржантее», 1876, холст, масло. Метрополитен-музей, Нью-Йорк



«Камилла Моне в японском костюме», 1876, холст, масло. Музей изящных искусств, Бостон

альном уровне. Оптические эффекты, к которым активно прибегали импрессионисты, лучше воспринимаются, если не стоять вплотную к полотну, а рассматривать картину с некоторого расстояния. Это было необычно для посетителей выставки, привыкших к салонному искусству. А как известно, толпа редко благосклонно относится к любым новшествам. В результате публика стала возмущаться, мужчины тыкали в картины тростями, а картине «Бульвар Капу-

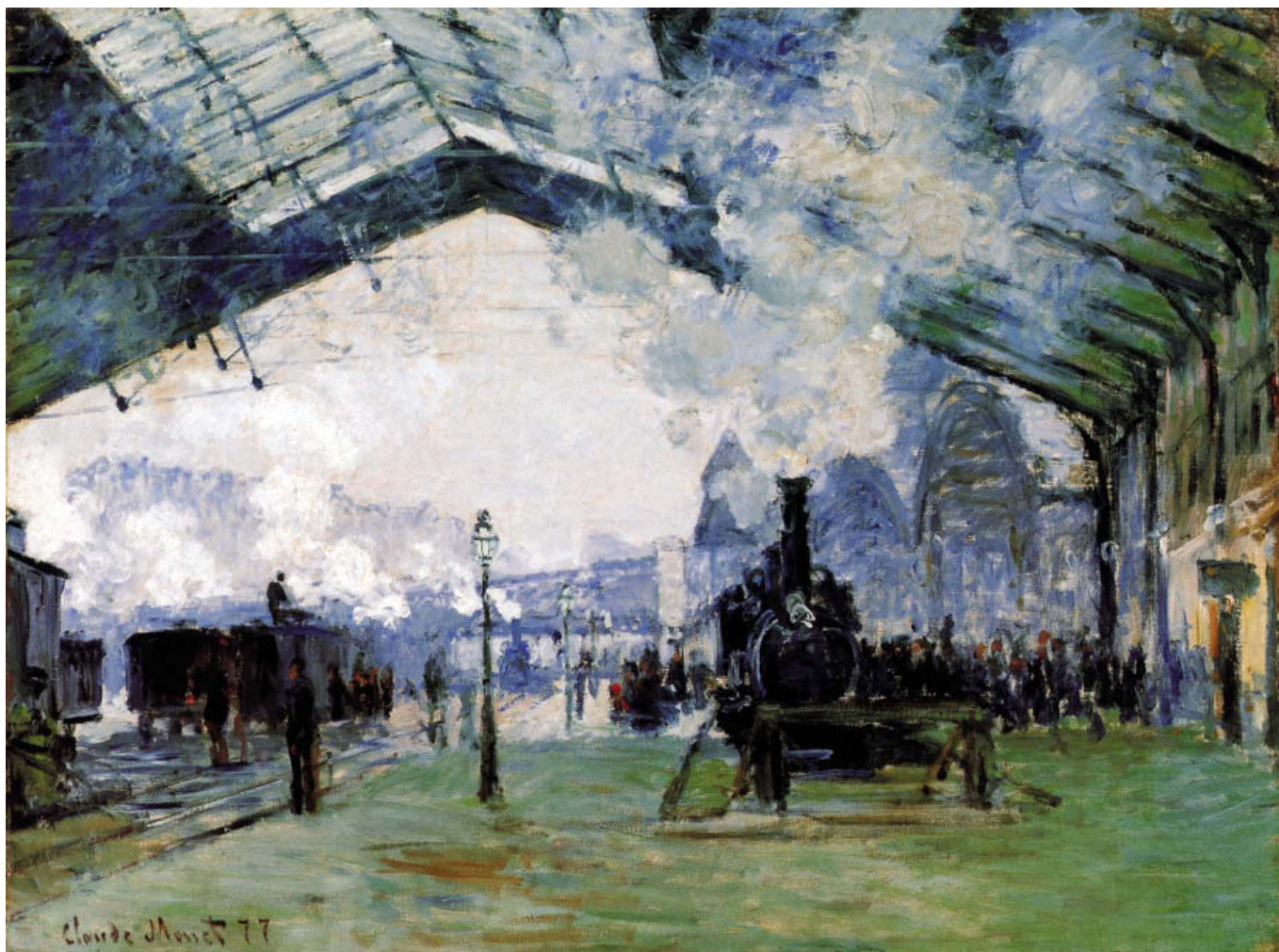
КЛОД МОНЕ

цинок» на глазах автора даже нанесли повреждения: ее прокололи тростью в нескольких местах.

После выставки в прессе появился фельетон репортера Луи Леруа, озаглавленный «Выставка импрессионистов» (художников-впечатленцев), в котором особенно досталось картине Моне «Впечатление. Восходящее солнце». Леруа подверг критике работу Клода, утверждая, что не видит никакого восхода, одно только впечатление (от фр. Impression).

Именно благодаря этому фельетону и возник термин «импрессионизм». Со временем он утратил свое первоначальное негативное значение и превратился в название одной из самых популярных в современном мире художественных школ. А всех художников, писавших в этой манере, стали называть импрессионистами.

Моне считал, что в природе нет постоянных тонов и цвет каждого предмета меняется в зависимости от света. Работа на открытом воздухе



«Вокзал Сен-Лазар, поезд из Нормандии», 1877, холст, масло.
Чикагский институт искусств, Чикаго

стала неотъемлемой частью его искусства. Желание перенести немедленное впечатление на холст требовало изменений в подходе к технике рисунка. А потому предметы он начинает изображать все более и более схематично. Основное внимание он уделяет цвету и передаче световых эффектов.

Клод Моне был знаком с оптической теорией Германа Гельмгольца — немецкого физика и оптика. Да что там знаком... Его книга была настольной в доме Моне. В этой книге

ученый доказывал, что черного и белого цветов в природе попросту нет. Существует только семь цветов, и у каждого из них тысячи оттенков.

За один сеанс Моне мог работать над картиной около получаса, а потом — в это же время на другой день. И если картина не закончена за один сезон, то он продолжал работать над ней на следующий год. При таком подходе на одно полотно могло уходить два-три года.



*«Фруктовая корзина с яблоками и виноградом», 1879, холст, масло.
Метрополитен-музей, Нью-Йорк*



*«Женщина, сидящая среди ив», 1880, холст, масло.
Национальная галерея искусств, Вашингтон*

Создавая картины, полные ярких красок и света, передающие ощущение счастья, Моне переживал тяжелые времена, не получая поддержки от родных. Художник участвовал во множестве выставок, однако его произведения практически не продавались. Доходило даже до того, что ему нечем было кормить Камиллу и сына.

ВОКЗАЛ СЕН-ЛАЗАР, САД В ВЕТЕЕ, СКАЛЫ В ПУРВИЛЕ

В течение всего 1877 года Моне создает серию картин, на которых представлен вокзал Сен-Лазар. Для этой серии художник выбрал определенный ракурс и наполнил полотна светом.

Для того чтобы воплотить свои замыслы в жизнь, Моне постарался близко сойтись с директором вокзала. Благодаря этому знакомству по желанию художника машинисты заставляли поезд дымить всюю, задерживали или даже останавливали составы. Моне же работал, окруженный почтительным вниманием.

Клод надеялся, что эти картины уж точно будут покупать, ведь, как ему представлялось, состоятельные люди полжизни проводят в поездах. Но публика предпочитала видеть на стенах

Эрнест Гошеде, французский финансист и коллекционер, высоко ценил работы Моне и даже заказал ему серию декоративных панно, которые должны были украсить его замок.

своих квартир старомодные, но такие романтические дилижансы, которые уже ушли в прошлое.

В это время Дюран-Рюэль, переживавший в связи с экономическим кризисом далеко не лучшие времена, прекратил покупать полотна импрессионистов.

Печальные перемены произошли и в личной жизни художника. Тяжело заболела его жена Камилла.



*«Сад художника в Ветее», 1880, холст, масло.
Национальная галерея искусств, Вашингтон*

КЛОД МОНЕ

С рождением второго ребенка бедственное положение семьи Моне стало еще хуже, а роды ослабили здоровье Камиллы до такой степени, что она вскоре, в 1879 году, скончалась (от туберкулеза). Охваченный горем Клод Моне написал посмертный портрет своей супруги.

После смерти Камиллы заботу о детях взяла на себя Алиса Гошеде, вместе с семейством которой Моне снимал дом в Ветее. Ее мужу, дельцу Эрнесту Гошеде, Моне время от времени доверял ведение своих финансовых дел. Вскоре между Алисой и Клодом завязался роман. Ее муж, узнав правду, оставляет же-



*«Топинамбур, цветы (цветы иерусалимского артишока)», 1880, холст, масло.
Национальная галерея искусств, Вашингтон*



*«Букет из подсолнухов», 1881, холст, масло.
Метрополитен-музей, Нью-Йорк*

ну и восемь их общих детей с Моне, а сам уезжает.

Художник по-прежнему очень много работает. Цветы — излюбленная тема в творчестве Моне. На картине «Топинамбур, цветы (цветы иерусалимского артишока)» (1880) вокруг стоящей на столе вазы с цветами выложены плоды топинамбура (земляной груши), многолетнего растения, образующего подземные клубни, которые обладают пищевыми и лекарственными свойствами.

В 1881 году он создает «Букет из подсолнухов». Картина была написана в то время, когда Моне нашел свой собственный, неповторимый стиль. Перед нами стоящие в вазе, играющие

всеми оттенками желтого, красного и оранжевого цветы подсолнуха. Желтый цвет хотя и доминирует в картине, но не заглушает другие оттенки. На стены Моне наносит блики света, которые словно отбрасывают подсолнухи. Картина была представлена на седьмой выставке импрессионистов в 1882 году и по достоинству оценена критиками. Эта работа Клода очень нравилась Винсенту Ван Гогу, о чем сохранилось упоминание в его письмах к брату.

Цветы для своих натюрмортов Моне срезал в собственном саду, и в конце концов появи-

лась картина «Сад художника в Ветее» (1880). На полотне мы видим младших детей Клода и Алисы, которых они воспитывали вместе. Художник быстрыми мазками накладывал краску на холст, передавая ощущение легкого летнего ветерка, колышущего цветки подсолнуха. Картина полна солнечного света, от нее так и веет теплом.

В 1883 году Моне арендует дом в Живерни, в отдаленном предместье Парижа, куда переезжает вместе с Алисой. В этот же год Дюран-Рюэль устраивает персональную выставку работ



*«Тени на море. Скалы в Пурвиле», 1882, холст, масло.
Новая глипготека Карлсберга, Копенгаген*

КЛОД МОНЕ

художника, и теперь имя Моне можно услышать все чаще и чаще. Однако большой прибыли выставка не приносит.

Моне манит ветер дальних странствий, и он старается путешествовать как можно больше. Он то предпринимает поездку с Ренуаром в Южную Францию, то работает на Ривьере и в Пурвиле, где пишет «Тени на море. Скалы в Пурвиле» (1882). На этой картине отчетливо видно,

какое развитие со временем получила импрессионистская техника Моне. Тени на воде, отблески солнца на волнах... Прищуришься — и кажется, что поверхность моря движется, дышит, живет. Мазки здесь резкие и короткие, цвета — чистые. И стоит только немного отойти от полотна, как краски сливаются, образуя тысячи оттенков. Дует ветерок, и на воде в солнечный день появляется рябь...



*«Три рыбацкие лодки», 1885, холст, масло.
Музей изобразительных искусств, Будапешт*

Клод Моне несколько раз побывал в Голландии и, вдохновившись ее пейзажами, создал серию картин, на которых изображены по-праздничному яркие поля тюльпанов и ветряные мельницы. Среди них «Поле в Голландии» (1886) и «Поле тюльпанов в Сассенхейме близ Лейдена» (1886). Он часто пишет одно и то же место, просто изменяя ракурс.

Моне продолжает много рисовать на природе. Возможность работать на открытом воздухе

обеспечивают недавно изобретенные тубиновые краски, без которых столь длительные работы на пленэре были бы попросту невозможны.

В Ветее художник чаще всего пишет Сюзанну Гошеде, дочь своей новой возлюбленной. Одна из картин этого периода получила название «На прогулке». Принято считать, что Моне работал над ней летом 1887 года.

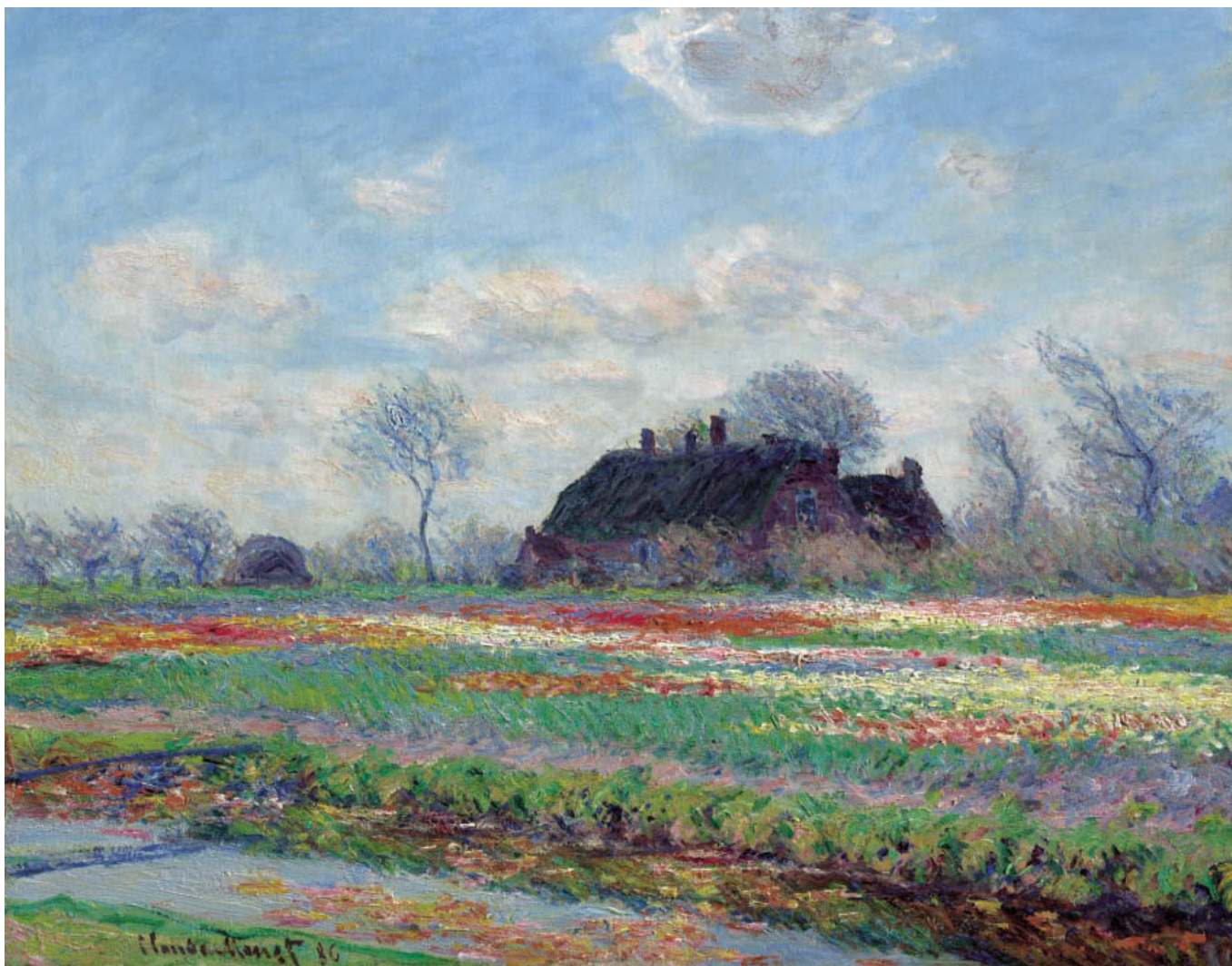


*«Груша в цвету», 1885, холст, масло.
Частная коллекция*

ЖИВЕРНИ, ПРИЗНАНИЕ, КУВШИНКИ

В конце 1880-х годов картины Моне все более и более привлекают публику и критиков. За признанием следует достаток. Вскоре финансовые дела художника настолько выправились, что он смог купить дом в Живерни, где и прожил до конца своих дней.

Моне активно занимается обустройством нового дома и в конце концов решает разбить сад. При его планировке он следовал советам японского садовника, гостившего в это время в доме художника. Так появляются японский мостик, совсем такой же, как на гравюрах Хокусая, пруд с кувшинками, в который вода поступала из ближайшей реки, носящей название Эпт, множество извилистых тропинок. Моне страстно любил свой сад, а потому мы часто ви-



*«Поле тюльпанов в Сассенхейме близ Лейдена», 1886, холст, масло.
Институт искусств Кларков, Уильямстаун*

дим его на картинах мастера. Полотна эти пользовались особым успехом у парижской публики.

Надо сказать, что Моне был страстным поклонником японского искусства, а потому в его доме в Живерни хранилась обширная коллекция японских гравюр. Художника часто можно было встретить в Галерее Бинт — центре торговли восточными произведениями искусства.

Со временем полотна художника становились все более абстрактными. Экспериментируя со светом, эффектами, которые дают туман и отражение в воде, Моне уже с 1890-х годов начал размывать контуры объектов и все более и более отдалялся от реалистичной манеры письма. Благодаря этим находкам Моне, многие специалисты считают Моне основоположником абстракционизма.

В 1888 году Моне создает этюды стогов сена на лугу близ Живерни. Однажды художник отправился писать скошенный луг, взяв с собой дочь. Погода резко испортилась, и стог, и луг, и небо тут же приобрели совсем иные цвета. Тогда мастер послал дочь принести другой холст, но погода снова переменилась. На следующий день Моне взял с собой пять холстов, поставил их рядом и начал работать над несколькими картинами сразу, переходя от одного холста к другому в зависимости от сме-

Клод Моне был заядлым садоводом. Живя в Живерни, он периодически обменивался семенами с соседями, вел переписку с питомниками, подолгу возился с клумбами.



*«На прогулке», 1887, холст, масло.
Метрополитен-музей, Нью-Йорк*

ны освещения. Так появились его знаменитые серии.

Моне пишет стога сена, используя лиловый цвет, желая тем самым передать впечатление от того удивительного света, который в тот момент заливал часть луга. Согласитесь, не совсем обычный цвет, да и в природе он встречается нечасто, однако художник смело прибегает к нему и мастерски передает особенности момента. Так появляются лиловые стога и темно-голубые травинки. Вообще, можно смело утверждать, что картины Моне напоминают палитру, на которой смешиваются краски.

КЛОД МОНЕ

Художник продолжает работать над серией пейзажей со стогами и на следующий год. В начале Моне рисует стога на полях, пытаясь уловить настроение ускользающего лета, потом изображает их осенними, красно-рыжими, а еще позже — покрытыми снегом. А в 1891 году стога на его картинах приходят прямо из пасмурного и дождливого лета («Стога. Эффект дождя и солнца»).

Начатые на природе «Стога» дописывались уже в мастерской. Моне добавляет по памяти оранжевые, голубые и фиолетово-розовые тона. На выставке у Дюран-Рюэля пятнадцать картин

этой серии вызывают всеобщее восхищение. Особым успехом пользуются полотна, написанные на закате.

Популярность Моне растет, а с ней растет и благосостояние. С этого времени Моне в своем творчестве полностью следует принципам импрессионизма, согласно которым не важно, что изображено, важно, как изображено. Он совершенствует технику живописи, позволяющую показать малейшие изменения в природе. Художник пишет серии многочисленных работ, на которых изображены тополя, водяные лилии, здание парламента, берега Сены.



*«Стога. Эффект дождя и солнца», 1891, холст, масло.
Метрополитен-музей, Нью-Йорк*

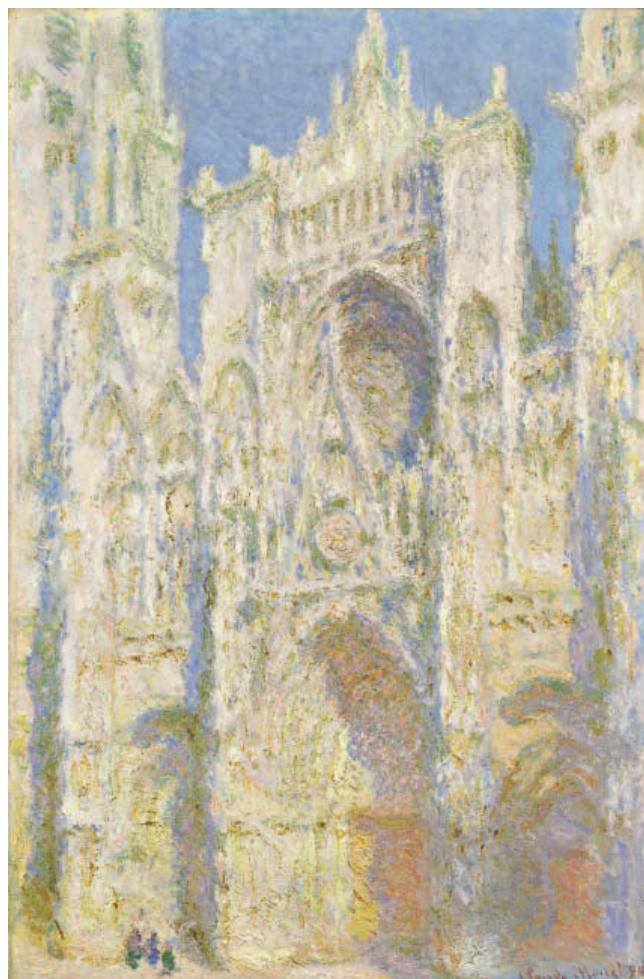
Большинство картин Клода Моне, имеющих сейчас самую высокую стоимость, относятся именно к этому периоду.

В 1892 году Клод Моне смог официально назвать Алису Гошеде своей женой, с которой они обручились после смерти ее первого мужа, Эрнеста.

В этот же год в Руане Моне стал писать серию картин, изображающих фасад кафедрального собора. Каждый раз, как только освещение менялось, художник брал в руки новый холст. На следующий день он вновь начинал работать и снова, в зависимости от освещения, менял холсты.

Над серией видов Руанского собора Клод Моне работал на протяжении двух лет. В итоге свет увидели двадцать две картины, но до наших дней сохранились лишь пятнадцать. Художник хотел, чтобы все полотна серии хранились в одном месте, и даже продумал порядок их расположения на стене. Однако со временем он отказался от этой идеи.

В Москве можно увидеть «Руанский собор в полдень» и «Руанский собор вечером». Обе картины написаны в 1894 году и изображают один и тот же фрагмент фасада собора в разное время дня — то он предстает перед нами



«Руанский собор, западный фасад, солнечный свет», 1894, холст, масло.

Национальная галерея искусств, Вашингтон

в теплых желто-розовых тонах, то в холодно-голубоватых. Ранее картины делились по такому принципу: если солнце сияет ярко, то это, без сомнения, указывает на полдень, вечером же краски приглушены, а тени становятся длиннее и насыщеннее. Но физик Борис Раушенбах обратил внимание на то, что фасад собора выходит на запад и ярко освещен именно вечером, а значит, картина, на которой фасад собора освещен ярко, писалась вечером. В полдень же западная сторона еще в тени.

Пять картин руанской серии находятся в музее д'Орсэ, две – в Бостоне, две – в Государственном музее изобразительных искусств им. А. С. Пушкина и по одной картине – в других музеях.

КЛОД МОНЕ

Благодаря этому открытию справедливость была восстановлена, и названия картин поменяли местами.

В 1896 году прошла восьмая и последняя выставка импрессионистов. Ни Ренуар, ни Моне в ней не участвовали: они сами утвердили

правила, согласно которым художники могут принимать участие только в одной выставке. Тем более что к тому времени к ним уже пришел успех и их картины экспонировались в Салоне. Шло время, появлялись новые имена, импрессионисты же становились классиками,



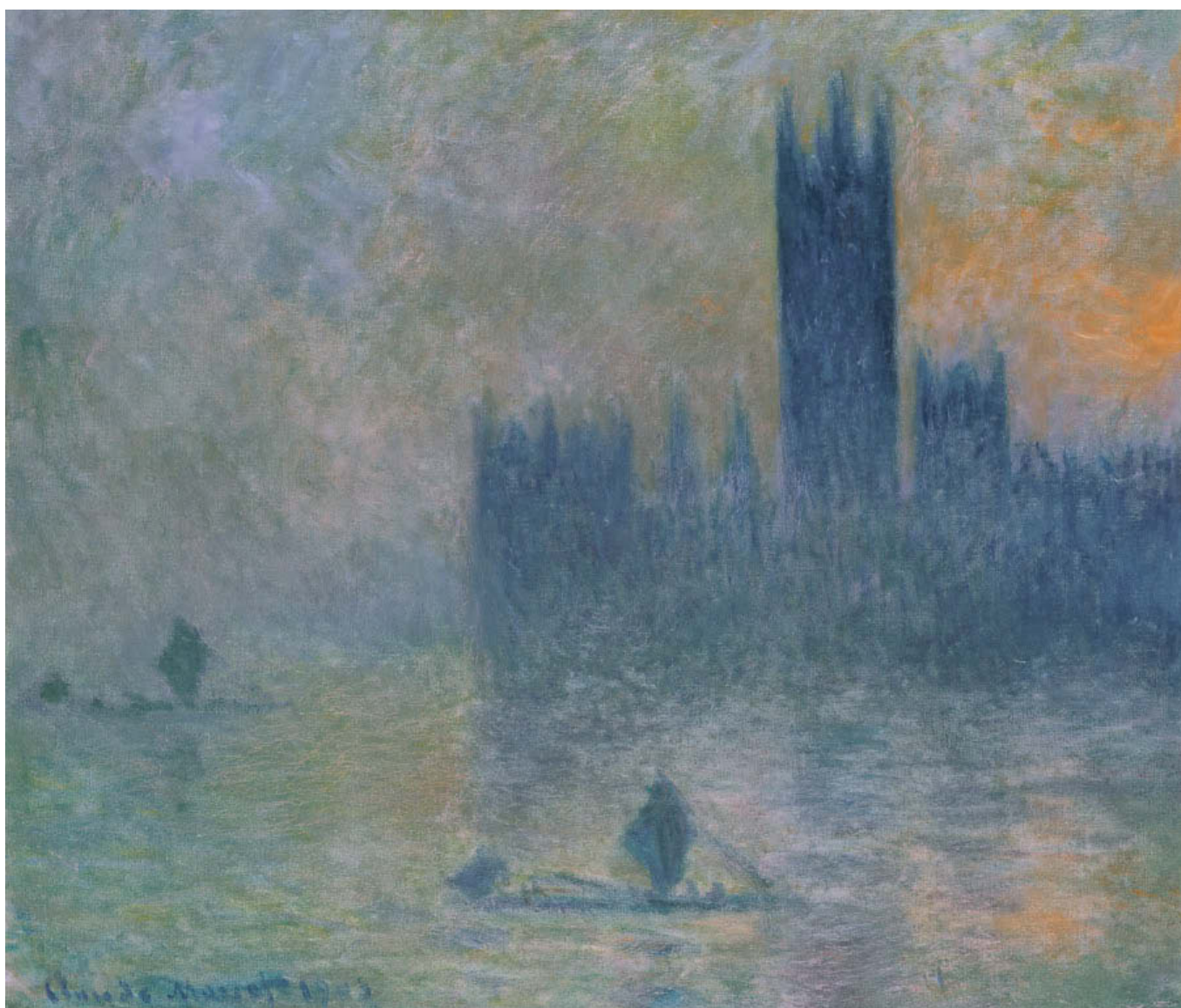
*«Пруд с кувшинками, японский мостик», 1899, холст, масло.
Лондонская Национальная галерея, Лондон*

признанными мастерами. В XX веке ко всем представителям общества пришло признание, однако самого общества на ту пору уже не существовало.

Осенью 1899 года в своем собственном саду в Живерни Моне начинает писать знаменитый цикл картин, получивший название «Кувшинки», работа над которым не прекращалась прак-

тически до самой смерти художника. Одна из картин серии — «Синие водяные лилии» (1916—1919) — представлена в нашем издании.

Сад и пруд стали для художника неиссякаемым источником вдохновения. Как мы уже знаем, Моне создавал сразу серию картин, объединенных одной темой, что позволяло ему передавать различные нюансы освещения. Серия



*«Здание Парламента (эффeкт тумана)», 1903–1904, холст, масло.
Метрополитен-музей, Нью-Йорк*



*«Палаццо Дарио», 1908, холст, масло.
Национальный музей Уэльса*

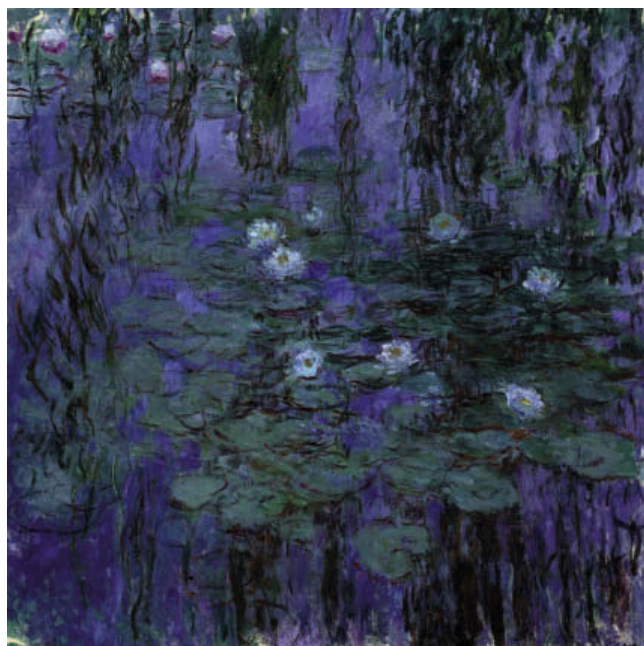
с изображениями водоема, заросшего белыми кувшинками, состоит из тринадцати полотен; серия, посвященная водяным лилиям, — из сорока восьми. В общей сложности Моне посвятил любимым сюжетам почти тридцать лет жизни.

В этом же году художник работает над серией картин, на которых изображает японский мостик, перекинутый через тот самый знаменитый пруд. Среди картин серии самой известной, пожалуй, является «Пруд с кувшинками» (1899). Одноименное полотно, написанное Моне в 1919 году, было признано самой дорогой работой художника по результатам аукциона *Christie's* в Лондоне

в 2008 году. Тогда картина была продана за восемьдесят миллионов долларов. И с тех самых пор «Пруд с кувшинками» занимает девятое место в рейтинге самых дорогих картин мира, проданных на торгах. О том, кто приобрел эту картину и где она находится сейчас, ничего неизвестно.

ПОСЛЕДНИЕ ГОДЫ ЖИЗНИ

В 1908 году появились первые признаки тяжелой болезни глаз, которая мучила Клода Моне до конца жизни. Но, несмотря на недуг, Моне вместе с семьей отправился в Венецию, где пробыл с сентября по декабрь. Там



*«Синие водяные лилии»
(«Пруд с водяными лилиями»),
1916–1919, холст, масло.
Музей д'Орсэ, Париж*

он рисовал, изучал в церквах и музеях работы старых мастеров — Тициана и Паоло Веронезе. Здесь он написал картину «Палаццо Дарио» (1908).

19 мая 1911 года умирает вторая жена Моне Алиса. В следующем году зрение стареющего художника ухудшается еще сильнее. Врачи ставят диагноз — катаракта обоих глаз.

В 1912 году с большим успехом были выставлены картины Моне с видами Венеции в галерее Бернхейма-младшего.

В 1914 году Моне предложили подарить серию картин, изображающих водяные лилии, французскому государству. Клоду и раньше поступали подобные предложения, но, хотя это и была большая честь, художник всякий раз отвечал решительным отказом. Только к концу Первой мировой войны, 11 ноября 1918 года, Моне все же согласился передать в дар французскому государству восемь картин серии. Но в 1921 году, страдая из-за значительного ухудшения зрения, Моне захотел вернуть свои любимые картины. И только в 1922 году по настоянию друзей Клод Моне подписал нотариально заверенный договор, благодаря которому картины действительно перешли во владение государства.

После смерти сына Моне, Жана, его вдова взяла на себя управление домом в Живерни. Там Моне устроил большую мастерскую, в которой уже по памяти рисовал водяные лилии.

В 1923 году Моне перенес две операции по удалению катаракты. Они прошли успешно,



*«Водяные лилии», 1922, холст, масло.
Художественный музей Толедо, Толедо*

и художник вновь обрел зрение. Он продолжал работать не переставая, живя под присмотром преданной ему приемной дочери Бланш Гоше-де-Моне.

Увы, но под конец жизни Моне страдал от тяжелой депрессии. Он перестал рисовать свои любимые водяные лилии и собственноручно уничтожил многие из своих последних работ — мастер не хотел, чтобы после его смерти неудачные или незаконченные картины были выставлены на продажу.

Клод Оскар Моне умер в 1926 году в Живерни в возрасте восьмидесяти шести лет от рака легких и был похоронен на местном церковном кладбище.

СПИСОК КАРТИН

- «Базиль и Камилла», 1865, холст, масло. Национальная галерея искусств, Вашингтон
- «Дуб Бодмера, лес Фонтебло», 1865, холст, масло. Метрополитен-музей, Нью-Йорк
- «Колыбель. Камилла с сыном художника Жаном», 1867, холст, масло. Национальная галерея искусств, Вашингтон
- «Регата в Сен-Адресс», 1867, холст, масло. Метрополитен-музей, Нью-Йорк
- «Лягушатник», 1869, холст, масло. Метрополитен-музей, Нью-Йорк
- «Пляж в Трувиле», 1870, холст, масло. Лондонская Национальная галерея, Лондон
- «Жан Моне на своей лошади — трехколесном велосипеде», 1872, холст, масло. Метрополитен-музей, Нью-Йорк
- «Читающая женщина», 1872, холст, масло. Художественный музей Уолтерса, Балтимор
- «Аргентюль», 1872, холст, масло. Национальная галерея искусств, Вашингтон
- «Суда на Сене в Руане», 1872–1873, холст, масло. Национальная галерея искусств, Вашингтон
- «Камилла Моне на скамейке в саду», 1873, холст, масло. Метрополитен-музей, Нью-Йорк
- «Весна (цветение фруктовых деревьев)», 1873, холст, масло. Метрополитен-музей, Нью-Йорк
- «Мост в Аржантее», 1874, холст, масло. Национальная галерея искусств, Вашингтон
- «Женщина с зонтиком. Мадам Моне с сыном», 1875, холст, масло. Национальная галерея искусств, Вашингтон
- «Камилла вышивает», 1875, холст, масло. Фонд Барнса, Филадельфия
- «Камилла Моне в саду в Аржантее», 1876, холст, масло. Метрополитен-музей, Нью-Йорк
- «Камилла Моне в японском костюме», 1876, холст, масло. Музей изящных искусств, Бостон
- «Вокзал Сен-Лазар, поезд из Нормандии», 1877, холст, масло. Чикагский институт искусств, Чикаго
- «Фруктовая корзина с яблоками и виноградом», 1879, холст, масло. Метрополитен-музей, Нью-Йорк
- «Женщина, сидящая среди ив», 1880, холст, масло. Национальная галерея искусств, Вашингтон
- «Сад художника в Ветее», 1880, холст, масло. Национальная галерея искусств, Вашингтон
- «Топинамбур, цветы (цветы иерусалимского артишока)», 1880, холст, масло. Национальная галерея искусств, Вашингтон
- «Букет из подсолнухов», 1881, холст, масло. Метрополитен-музей, Нью-Йорк
- «Тени на море. Скалы в Пурвиле», 1882, холст, масло. Новая глиптотека Карлсберга, Копенгаген
- «Три рыбацкие лодки», 1885, холст, масло. Музей изобразительных искусств, Будапешт
- «Груша в цвету», 1885, холст, масло. Частная коллекция
- «Поле тюльпанов в Сассенхейме близ Лейдена», 1886, холст, масло. Институт искусств Кларков, Уильямстаун

СПИСОК КАРТИН

«На прогулке», 1887, холст, масло. Метрополитен-музей, Нью-Йорк

«Стога. Эффект дождя и солнца», 1891, холст, масло. Метрополитен-музей, Нью-Йорк

«Руанский собор, западный фасад, солнечный свет», 1894, холст, масло. Национальная галерея искусств, Вашингтон

«Пруд с кувшинками, японский мостик», 1899, холст, масло. Лондонская Национальная галерея, Лондон

«Здание Парламента (эффект тумана)», 1903–1904, холст, масло. Метрополитен-музей, Нью-Йорк

«Палаццо Дарио», 1908, холст, масло. Национальный музей Уэльса

«Синие водяные лилии» («Пруд с водяными лилиями»), 1916–1919, холст, масло. Музей д'Орсэ, Париж

«Водяные лилии», 1922, холст, масло. Художественный музей Толедо, Толедо

*Литературно-художественное издание
Великие художники мира*

КЛОД МОНЕ

Составитель **А. А. Бобкова**

Генеральный директор издательства *С. М. Макаренков*

Шеф-редактор *А. Боровик*
Выпускающий редактор *Е. Крылова*
Компьютерная верстка: *А. Дятлов*
Художественное оформление: *Т. Гришина*
Подбор иллюстраций: *Г. Слабко*
Корректор *И. Попова*

*Издание имеет значительную историческую / художественную / культурную ценность для общества.
В соответствии с пунктом 2 статьи 1 Федерального закона от 29.12.2010 г. № 436-ФЗ
знак информационной продукции не ставится*

Подписано в печать 03.09.2014 г.
Формат 60x90/8. Гарнитура «NevaC». Усл. печ. л. 5,0
Тираж 10 000 экз.
Заказ № 2003

Адрес электронной почты: info@ripol.ru
Сайт в Интернете: www.ripol.ru

ООО Группа Компаний «РИПОЛ классик»
109147, г. Москва, ул. Большая Андроньевская, д. 23

Отпечатано в Китае

