

ВЕЛИКИЕ ХУДОЖНИКИ МИРА



САНДРО  
БОТТИЧЕЛЛИ





# Великие художники мира



ВЕЛИКИЕ ХУДОЖНИКИ МИРА

Сандро  
БОТТИЧЕЛЛИ

СОСТАВИТЕЛЬ Д.А. БОРОНИНА



РИПОЛ  
КЛАССИК  
Москва, 2014

УДК 7.0  
ББК 85.101  
С18

*Составитель Д. А. Боронина*

**С18**     **Сандро Боттичелли** / [сост. Д. А. Боронина]. — М. : РИПОЛ классик, 2014. — 40 с. : ил. — (Великие художники мира).

ISBN 978-5-386-07831-7

Сандро Боттичелли — один из выдающихся представителей эпохи Раннего Возрождения. Он создал множество шедевров на религиозные темы, и один из первых заинтересовался античными мифами, а в своем творчестве начал частенько прибегать к аллегории. Именно Боттичелли подарил миру один из идеалов женской красоты. И отчасти именно благодаря этому мастеру стало возможно возникновение во второй половине XIX века такого направления в английской культурной жизни, как прерафаэлиты.

**УДК 7.0**  
**ББК 85.101**

# Содержание



Начало пути .....	6
Ранние работы и расцвет .....	11
Портреты .....	15
«Весна» и «Рождение Венеры» .....	22
Религия и Боттичелли .....	28
Последние годы .....	37
Список картин .....	38



# САНДРО БОТТИЧЕЛЛИ

Сандро Боттичелли — один из самых ярких представителей благословенной для всех художников эпохи Раннего Возрождения. Этот сверстник Леонардо да Винчи, без сомнения, был баловнем судьбы — его принимали могущественные Медичи, им восхищался высший свет Флоренции.

Боттичелли создал множество шедевров на религиозные темы и один из первых заинтересовался античными мифами, а в своем творчестве начал частенько прибегать к аллегории. Именно Боттичелли подарил миру один из идеалов женской красоты. И отчасти именно благо-



*«Мадонна с Младенцем и ангелом»,  
1465–1467, дерево, темпера.  
Воспитательный дом, Флоренция*

даря Боттичелли стало возможно возникновение во второй половине XIX века такого направления в английской культурной жизни, как прерафаэлиты.

## НАЧАЛО ПУТИ

Боттичелли родился в 1445 году во Флоренции и был самым младшим сыном в семье. У его родителей, Мариано Филипепи и его жены Смеральды, было четверо детей, Джованни, Антонио, Симоне и Алессандро, которого в будущем мир узнает как Сандро Боттичелли. На жизнь Мариано зарабатывал кожевенным ремеслом. Семья снимала угол в квартале Санта Мария Новелла на виа Нуова. Там же у Филипепи была своя мастерская, но большого дохода она не приносила.

Итак, настоящее имя художника было Алессандро ди Мариано Филипепи. «Сандро» — сокращение от настоящего имени, а «Боттичелли» вовсе не фамилия, а всего лишь прозвище. Старший брат Сандро, Джованни, стремился хоть немного облегчить жизнь отцу, а потому проводил много времени с маленьким Сандро. Джованни был зажиточный биржевой делец, которого друзья прозвали «Боттичелли», что в переводе означает «Бочонок». Возможно, это нелестное прозвище молодой человек получил из-за лишнего веса, которым страдал, а может быть, всему виной было его пристрастие к вину. Так или иначе, но это прозвище распространилось и на других братьев.



*«Мадонна делла Лоджиа», 1467, дерево, масло.  
Галерея Уффици, Флоренция*

Первое упоминание об Алессандро, как и о других флорентийских художниках, встречается в приведенном кадастре — официальном документе, куда вносились записи о доходах всех местных семей и собираемых с них налогах. Начальное образование Алессандро вместе с братьями получал в доминиканском монастыре Санта Мария Новелла, для которого позже выполнил ряд заказов. После этого юный Боттичелли подвизался подмастерьем в ювелирной мастерской своего брата Антонио. А надо ска-

зать, что уже в те времена ювелиры были людьми уважаемыми и зажиточными. Мариано Филиппи надеялся, что его сыновья станут прекрасными мастерами золотых дел и в семье наконец-то появятся деньги, которых всегда так не хватало.

Занимаясь ювелирным делом, Боттичелли многому научился. Ему приходилось постоянно рисовать эскизы украшений, и вскоре юноша всерьез увлекся живописью, которой он и решил посвятить всю свою жизнь. Впоследствии



*«Мадонна с Младенцем и двумя ангелами»,  
1468–1470, темпера.  
Национальный музей  
и галерея Каподимонте, Неаполь*



## САНДРО БОТТИЧЕЛЛИ

Сандро Боттичелли часто использовал знания, полученные им еще в мастерской брата. Отсюда и четкость линий, и любовь к золоту, которое художник часто примешивал к краскам или использовал в чистом виде.



*«Мадонна во славе», около 1469–1470, темпера.  
Галерея Уффици, Флоренция*

Два года Алессандро проработал у Антонио. В 1462 году юный Боттичелли поступил в мастерскую Фра Филиппо Липпи из обители Кармине, одного из величайших живописцев своего времени. Обучение проходило в Прато, небольшом городке, отстоящем на двадцать километров от Флоренции. Липпи был монахом-кармелитом и, увы, помимо своих картин прославился еще и романом с юной послушницей Лукрецией Бути. Во время церковного праздника в городе Филиппо выкрал Лукрецию из женского монастыря. Впоследствии она родила ему сына Филиппино. В будущем Филиппино обучался у Боттичелли искусству живописи и тоже стал прославленным художником эпохи Возрождения.

Пять лет Боттичелли усердно трудился, изучая искусство живописи. При этом и учитель и ученик прекрасно ладили друг с другом. Стиль Филиппо Липпи оказал на Боттичелли огромное влияние: лица, повернутые к зрителю на три четверти, декоративные драпировки и склонность к детализации, а также к мягким, осветленным цветам и «восковому» свечению мы наблюдаем практически на всех полотнах.

В связи с отъездом Липпи в Сполето и его последующей смертью Сандро, желавший во что бы то ни стало продолжать учебу, перешел в мастерскую Андреа де Верроккьо, великолепного мастера, скульптора, живописца и ювелира, обучившего много прекрасных, разносторонне одаренных молодых живописцев. В это же время у Андреа де Верроккьо учился

Леонардо да Винчи, только-только делавший первые шаги по дороге, которая должна была привести его к славе.

Верроккьо подходил к живописи аналитически, старался анатомически точно изображать человеческие фигуры, как статичные, так и находящиеся в движении. Однако при всей своей дотошности он был не чужд и экспериментам.

Боттичелли очень быстро понял, что его не очень привлекает игра светотени. Так, желая обозначить те или иные формы, он делал акцент на проработке линий. Порой он допускал неточности с анатомической точки зрения, однако его ошибки объясняются не недостатком знаний, а чрезмерной экспрессией. В первую очередь художник стремился отразить мир мечты и воображения, а не материальных предметов.

Подробно познакомившись с флорентийской живописной школой, юный мастер в конце концов выработал свой стиль, после чего уже не стремился во всем следовать законам перспективы.

К этому периоду относятся первые самостоятельные работы Боттичелли: «Мадонна в розовом саду» (ок. 1470), «Мадонна с Младенцем и двумя ангелами» (1468—1469) и «Мадонна с Младенцем и ангелом» («Мадонна евхаристии») (около 1470).

На картине «Мадонна с Младенцем и ангелом» («Мадонна евхаристии») перед нами предстает Мария, на коленях кото-

*Леонардо да Винчи – ярчайший представитель итальянского Высокого Возрождения, выдающийся человек своего времени. Он был не только великолепным живописцем, скульптором, музыкантом, но и писателем, ученым, архитектором, техником, инженером, изобретателем.*

рой восседает Младенец-Спаситель. Голова Богородицы слегка наклонена, взгляд ее задумчив, и нам сложно сказать, куда именно она смотрит. Правой рукой она прикасается к хлебному колоску, который вместе с гроздьями винограда на



*«Мадонна с Младенцем и шестью святыми»,  
около 1470, темпера.  
Галерея Уффици, Флоренция*



## САНДРО БОТТИЧЕЛЛИ

блюде преподносит Младенцу ангел. Эти дары — знак таинства евхаристии, будущих страданий Господа.

Изображенные на картине персонажи выглядят задумчивыми, отрешенными и даже... разобщенными. Такого эффекта художник добивается благодаря освещению — ровному, рассеянному, почти не дающему теней. Что ж, такой прозрачный свет, который так любил Боттичелли, не располагает к душевной близости и общению.

«Мадонна в розовом саду» — типичная для юного Боттичелли работа. На картине изобра-

жена Дева Мария с Младенцем на руках. Именно Мать и Сын составляют центр композиции, обрамленной арками беседки. За Мадонной виднеется сад с розами. Мягкие, бархатные, насыщенные цвета передают ощущение задумчивости, которое буквально окутывает картину. Здесь есть место и лиричности, и умиротворенности. Впрочем, это касается многих Мадонн, которых в тот период писал юный мастер.

В изображении Девы Марии художник органично сочетает черты героинь Филиппо Липпи и Андреа де Верроккьо. Впрочем, уже



*«Поклонение волхвов» (фрагмент), 1470, дерево, темпера.  
Лондонская Национальная галерея, Лондон*

в самом начале творческого пути Боттичелли использует характерные для него изящные линии.

### РАННИЕ РАБОТЫ И РАСЦВЕТ

С 1469 года Сандро работал в доме отца. Он стал уже настоящим мастером, и к нему начинают обращаться заказчики. В общем, сыновья Филиппеи начали зарабатывать немалые деньги, и в 1470 году Сандро даже открывает свою собственную мастерскую. Постепенно манера Боттичелли становится все более и более утонченной, и его образы получают удивительно тонкую эмоциональную окраску.

*Филиппино Липпи – итальянский художник эпохи Возрождения, сын монаха Фра Филиппо Липпи. Ученик Сандро Боттичелли.*

С 1472 года Боттичелли становится членом гильдии Святого Луки, которая в ту пору объединяла художников. Его имя появляется в Красной книге, благодаря чему мастер на законных основаниях получил право брать учеников.

Основные заказы художнику поступали из Флоренции. Одна из самых замечательных его картин «Святой Себастьян» выполнена для старейшей церкви города, Санта Мария Маджо-

ре. Впрочем, Боттичелли удалось поработать и в Пизе — над фресками Кампосанто. Заказчики, желая понять, насколько велико мастерство юного Сандро, велели ему написать алтарный образ «Смерть Марии». Впрочем, эта работа так и не была закончена. Но, так или иначе, многочисленные заказы означали, что слава художника далеко перешагнула границы его родного города.

Боттичелли принимают везде, в том числе и в аристократических домах. Тогда же худож-



*«Богоматерь и Младенец в окружении пяти ангелов», 1470, масло, деревянная панель. Лувр, Париж*

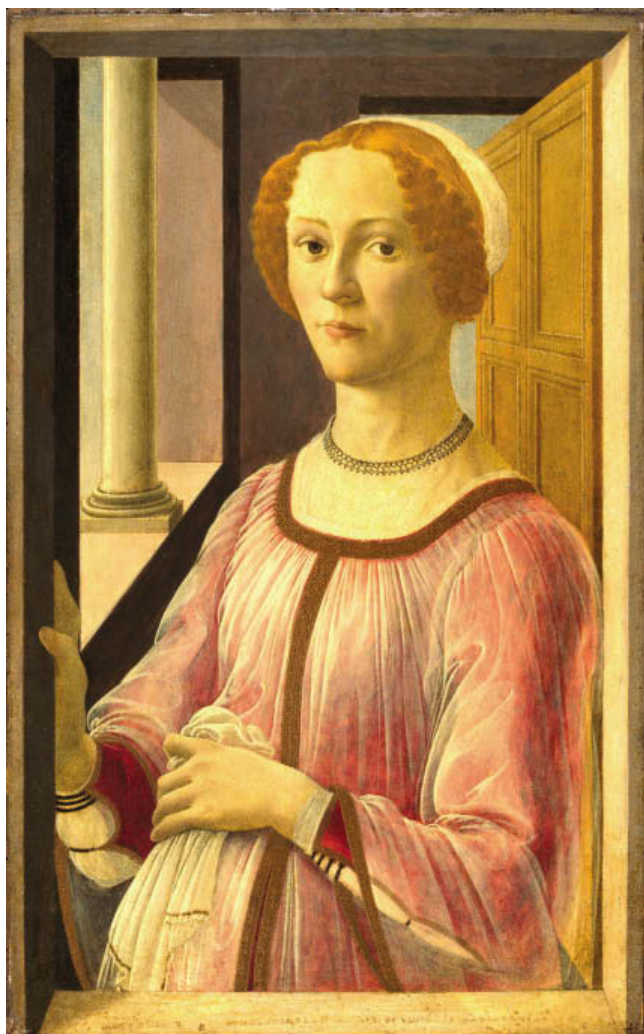




*«Поклонение волхвов», 1470–1475, дерево, темпера.  
Лондонская Национальная галерея, Лондон*

ник начинает тесно общаться с семейством Медичи, могущественным кланом, правившим на ту пору Флоренцией.

Это было время расцвета творчества Боттичелли. Он много общался с поэтами, писателями, философами и художниками при дворе Медичи. Художнику оставалось только ловить вдохновение и творить. Его работы очень нравились кузену Лоренцо Велико-



*«Портрет дамы, известной как Смеральда Бандинелли»,  
1470–1480, дерево, темпера.  
Музей Виктории и Альберта, Лондон*



*«Портрет неизвестного с медалью Козимо Медичи Старшего»,  
около 1475, дерево, темпера.  
Галерея Уффици, Флоренция*

лепного, он заказал художнику украсить свою виллу.

Считается, что в некоторых персонажах картины мастера «Поклонение волхвов» (1475) можно узнать членов этой фамилии.

Вторая картина на тему «Поклонение волхвов» исполнена в период с 1478-го по 1482-й год. Сюжет взят из Евангелия: трое волхвов с востока прибывают в Вифлеем, чтобы поклониться только что рожденному Спасителю. Следуя за звездой, лишь недавно вспыхнувшей на небосклоне, они находят Младенца



## САНДРО БОТТИЧЕЛЛИ

и Марию и преподносят им богатые дары: золото, ладан и смирну.

Специалисты полагают, что на картине Боттичелли изобразил некоторых своих современников.

Композиция увлекает нас прямо в глубину полотна. Этого эффекта художник достиг, особым образом разместив персонажей относительно центра картины.

Немалый интерес для искусствоведов представляет картина «Портрет неизвестного с ме-



*«Святой Франциск Ассизский с ангелами»,  
1475–1480, дерево, темпера, масло.  
Лондонская Национальная галерея, Лондон*



*«Портрет Симонетты Веспуччи»,  
1476–1480, дерево, темпера.  
Берлинская картинная галерея, Берлин*

далью Козимо Медичи Старшего». Специалисты до сих пор ломают головы над тем, кто же все-таки изображен на портрете. Возможно, это кто-то из многочисленного семейства Медичи (на это могла бы указывать медаль Козимо Старшего). Вместе с тем одежда юноши слишком проста, а значит, он мог и не принадлежать к этому богатому и прославленному роду. Некоторые полагают, что на картине изображен не кто иной, как сам Боттичелли (сходство между юношей на портрете и автопортретом художника, который мы видим на картине «Поклонение волхвов»). Другие искусствоведы считают, что на портрете Боттичелли

изобразил своего брата-ювелира, Антонио Боттичелли. А может статься, что это и вовсе предполагаемые авторы медали Козимо Медичи Старшего — Микелоццо ди Бартоломео или Перуджино.

### ПОРТРЕТЫ

Боттичелли еще в юности приобрел богатый опыт в написании портретов. Правда, они никогда особенно не интересовали мастера, ведь в них было так мало действия, а Сандро любил воплощать с помощью живописи собственные фантазии. Художнику было сложно

сдержать свое воображение, а погрудные портреты, модные в то время, были излишне статичны и буквально уничтожали всякую идею подвижности.

Тем не менее Боттичелли приходилось работать и над портретами, правда, в этом случае он старался всегда привнести в них как можно больше жизни и движения. «Портрет неизвестного с медалью Козимо Медичи Старшего» (ок. 1475, Флоренция, галерея Уффици) не только интересен принципиально новой для того времени композицией (мастер отказался от профильных портретов, модных в то время), но и, возможно, является одним из первых портретов, не просто изображающих



*«Мадонна с Младенцем и восемью поющими ангелами»  
(«Берлинская Мадонна»), около 1478, дерево, темпера.  
Берлинская картинная галерея, Берлин*



## САНДРО БОТТИЧЕЛЛИ

внешность человека, но отражающих его духовную жизнь. Мастер пишет модель в три четверти и переходит от погрудного изображения к поясному, пишет руки (это было новшеством), а нейтральный фон заменяет пейзажем.

Портрет Джулиано Медичи, один из серии портретов молодого Джулиано, написан художником между 1478-м и 1482-м годами. Во время работы над картиной Боттичелли использует

*Темпера – краски, приготовленные на основе сухих порошковых натуральных пигментов. Связующим веществом для темперных красок служат эмульсии.*

темперу. И здесь Боттичелли старается в точности передать не только черты портретируемого, но и особенности его характера, внутреннее состояние.



*«Поклонение волхвов», 1478–1482, темпера, масло, дерево.  
Национальная галерея искусств, Вашингтон*

В 1478 году в результате заговора Франческо Пацци младший Медичи был убит в городском соборе во время мессы. Его брату Лоренцо удалось спастись. По его приказу немедленно арестовали людей из окружения Пацци, после чего несчастных повесили прямо в окна Палаццо Веккьо.

Считается, что именно Боттичелли максимально похоже изобразил Джулиано, хотя портрет и был написан уже после печальных событий, произошедших в городском соборе. На то, что портретируемый уже отошел в мир иной, ясно указывают голубь, сидящий на сухой ветке, и полуоткрытая дверь — все это символы смерти.



*«Портрет Джулиано Медичи», 1478–1482, дерево, темпера.  
Национальная галерея искусств, Вашингтон*





*«Мадонна с книгой», 1480–1481, дерево, темпера.  
Музей Польди-Пеццолли, Милан*

В настоящий момент работа хранится в Национальной галерее искусств в Вашингтоне.

Портрет дамы, известной как Смеральда Бандинелли, был создан во Флоренции между 1470-м и 1480-м годами.

Для художника позировала Смеральда Бандинелли, жена Вивиано Бандинелли и бабушка скульптора Баччо Бандинелли. Портрет благородной донны, созданный по всем правилам портретного искусства, на самом деле был вполне рядовым. Смеральда изображена в легком летнем платье. Молодая женщина выглядит спокойной, впрочем, она находится у себя дома, а значит, чувствует себя максимально комфортно.

Кстати, некоторые специалисты считают, что именно Смеральда изображена на одной из самых знаменитых картин Боттичелли «Весна», которая наряду с еще одним шедевром итальянского мастера, «Палладой и кентавром», должна была украсить стены дворца Лоренцо ди Пьерфранческо, принадлежавшего к семейству Медичи.

Известно, что около 1540 года полотно перевезли на виллу Кастелло вместе с другими полотнами Боттичелли. В описи 1598 года картина упомянута в салоне, расположенном на вилле. Там же она приводится и в описях 1638-го и 1761-го годов наряду с двумя другими известными работами Боттичелли — «Весна» и «Рождение Венеры».



*«Портрет молодого человека»,  
1480–1485, темпера, дерево, масло.  
Лондонская Национальная галерея, Лондон*

Около 1830 года из галереи Уффици картина была перенесена в галерею Питти и надолго попала в запасники. С 1893 года она выставлялась там в королевских апартаментах. В галерею Уффици картина вернулась в 1922 году.

Необходимо несколько слов сказать и о картине «Паллада и кентавр». Специалисты



## САНДРО БОТТИЧЕЛЛИ

полагают, что эту картину в 1483 году заказал художнику сам Лоренцо Медичи, пожелавший сделать поистине царский подарок на свадьбу своему кузену Пьерфранческо, женившемуся на дочери Якова III дельи Аппиани д'Арагона Семирамиде. Говорят, что брак этот устроил сам Лоренцо Великолепный, стремившийся

тем самым к политической и финансовой выгоде.

На картине мы видим необычайно привлекательную молодую женщину, которая держит за волосы испуганного кентавра. Женщина кажется изящной и хрупкой, однако она бесстрашно укрощает свирепого кентавра, а в



*«Портрет молодой женщины» («Портрет Симонетты Веспуччи в образе нимфы»),  
1480–1485, темпера, дерево, масло.*

*Штеделевский художественный институт, Франкфурт-на-Майне*

руках держит тяжелую алебарду, и в этом нам видится один из главных символов флорентийского Возрождения — грубая, первобытная сила былых веков отступает под мягким натиском гуманистических идей.

Еще одна известная работа Боттичелли — «Портрет молодой женщины», или, как его еще называют, «Портрет Симонетты Веспуччи в образе нимфы» (1480—1485). На картине в профиль изображена изящная молодая женщина. Тонкая шея, светлые волосы, бледная кожа — художник хочет показать зрителю идеал женской красоты. Девушка молода, свежа и действительно прекрасна.

Принято считать, что Боттичелли писал картину с флорентийской красавицы Симонетты Веспуччи, возлюбленной Джулиано Медичи, младшего брата флорентийского правителя. На это указывает медальон, украшающий шею красавицы. Судя по камням, он принадлежал семейству Медичи. Симонетта на ту пору считалась одной из самых блестящих красавиц Италии. Один из современников так отзывался о ней: «Простая и невинная дама, которая никогда не давала повода к ревности или скандалу <...> среди других исключительных даров природы она обладала такой милой и привлекательной манерой общения, что все, кто сводил с ней близкое знакомство, или же те, к кому она проявляла хоть малейшее внимание, чувствовали себя объектом ее привязанности.



*«Весна», около 1482, темпера.  
Галерея Уффици, Флоренция*

Не было ни единой женщины, завидовавшей ей, и все настолько хвалили ее, что это казалось вещью необыкновенной: так много мужчин любили ее без возбуждения и ревности и так много дам восхваляли ее без злобы». Увы, но судьба красавицы была печальна: она умерла 26 апреля 1476 года от чахотки, прожив всего двадцать три года. Ее возлюбленный Джулиано Медичи погиб от рук заговорщиков Пацци ровно через два года после смерти красавицы, 26 апреля 1478 года (на то время ему было всего двадцать пять лет).

Сандро искренне восхищался Симонеттой и восхвалял ее красоту. Возможно, красавица никогда и не позировала мастеру, но ее образ так впечатлил художника, что он постоянно возвращался к нему, перенося из картины в картину.



## «ВЕСНА» И «РОЖДЕНИЕ ВЕНЕРЫ»

Для семейства Медичи мастер пишет множество работ, но две самые знаменитые, без сомнения, «Весна» (ок. 1482) и «Рождение Венеры» (1486). Это был самый плодотворный период в жизни художника, и созданные в это время работы принесли ему славу.

Сейчас знаменитая «Весна» Боттичелли хранится в галерее Уффици. Интересно, что на картине изображено более пятисот самых разнообразных видов цветов, и все с фотографической точностью. Правда, несмотря на название «Весна», среди цветов можно встретить и

те, что цветут летом и даже мягкой итальянской зимой. Также есть предположение, что Боттичелли изобразил здесь возлюбленных братьев Медичи.

В картине нашли отражение как христианские, так и популярные в то время античные мотивы. Мы видим цветущий апельсиновый сад и поляну, усеянную цветами, на которой и развивается действие. В правой части картины Зефир, теплый западный ветер, преследует Хлориду, греческую нимфу полей и цветов, которая превращается в изображенную рядом Флору, римскую богиню весны, осыпаящую землю цветами. Слева — три грации, застывшие в изящном танце. Это Аглая («Сияющая»), Ефросина («Благомыслящая») и Талия («Цвету-



*«История Настаджо дельи Онести», 1483, дерево, темпера.  
Национальный музей Прадо, Мадрид*



*«Паллада и Кентавр», 1483, темпера.  
Галерея Уффици, Флоренция*

щая»). Средняя грация (возможно, Ефросина) смотрит на Меркурия. Амур же, парящий над головой Венеры, целится ей прямо в сердце. Позы граций напоминают здесь позы дочерей Иофора с фрески Боттичелли «Сцены из жизни Моисея» в Сикстинской капелле.

Меркурий, разгоняющий облака, стоит под сенью апельсиновых деревьев. Художник дал в руки Меркурию, почитавшемуся в Древнем Риме как бог-покровитель торговли, меч, сделав его тем самым стражем этого волшебного сада.



*«Мадонна Магнификат» («Мария с Младенцем Христом и пятью ангелами»),  
около 1483–1485, дерево, темпера.  
Галерея Уффици, Флоренция*



## САНДРО БОТТИЧЕЛЛИ

гу, — в центре. Согласно другой версии, на картине художник изобразил аллегорию путешествия по земному Раю: вхождение в Мир, путешествие по Саду и исход на Небеса.

Все персонажи на картине почти не касаются земли, словно парят над нею. Эффект легкости еще больше усиливается благодаря высокому расположению картины.

Специалисты полагают, что вдохновение великий итальянский мастер черпал в двух классических произведениях: поэме римского поэта и философа Лукреция «О природе вещей» и поэме римского поэта Овидия

«Фасты». В поэме Лукреция вы найдете такие слова:

*Вот и Весна, и Венера идет, и Венеры  
крылатый  
Вестник грядет впереди, и, Зефиру вослед,  
перед ними  
Шествует Флора-мать и, цветы на путь  
рассыпая,  
Красками все наполняет и запахом сладким...  
Ветры, богиня, бегут пред тобою; с твоим  
приближеньем  
Тучи уходят с небес, земля-искусница пышный*



*«Благовещение», 1485, темпера, золото.  
Метрополитен-музей, Нью-Йорк*

Стелет цветочный ковер, улыбаются волны  
морские,  
И небосвода лазурь сияет разлившимся  
светом.

Не менее интересен и важен для понимания картины и отрывок из поэмы «Фасты».

Флорой зовусь, а была я Хлоридой...  
Как-то весной на глаза я Зефиру попалась;  
ушла я,  
Он полетел за мной: был он сильнее меня...

Все же насилье Зефир оправдал, меня  
сделав супругой,  
И на свой брачный союз я никогда не ропщу.  
Вечной я нежусь весной, весна – это лучшее  
время:

В зелени все деревья, вся зеленеет земля.  
Сад плодovitый цветет на полях, мне  
в приданое данных...  
Сад мой украсил супруг прекрасным  
цветочным убором,  
Так мне сказав: «Навсегда будь ты богиней  
цветов!»

Но перечесть все цвета на цветах,  
рассеянных всюду,  
Я никогда не могла: нет и числа их числу...  
Следом Хариты идут, венки и гирлянды  
сплетая,

Чтобы в небесные взвить кудри и косы свои.

Ученые и по сей день спорят, что же художник на самом деле хотел изобразить на картине. Некоторые полагают, что перед нами алле-



«Венера и Марс», 1485, темпера, дерево, масло.  
Лондонская Национальная галерея, Лондон



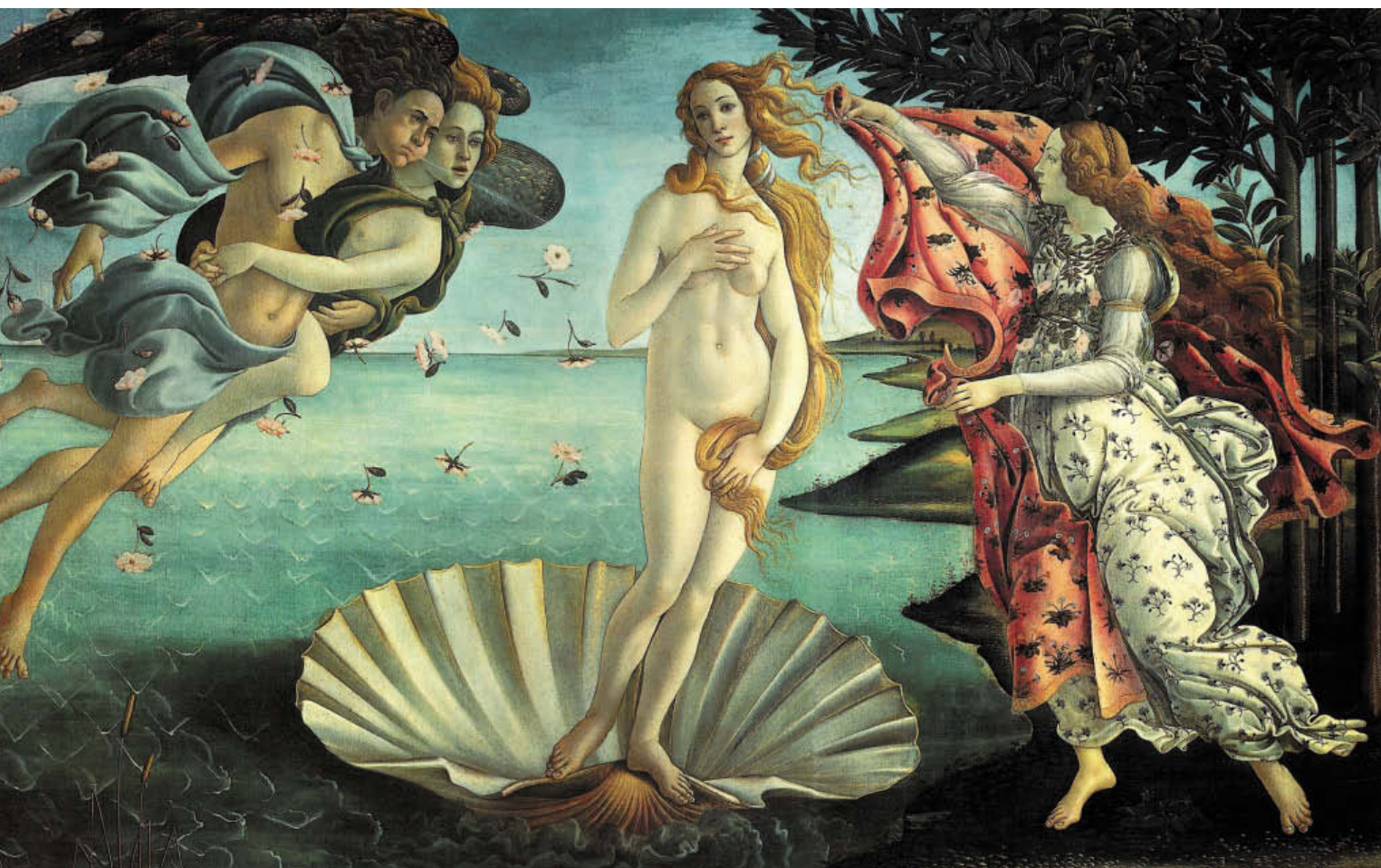
## САНДРО БОТТИЧЕЛЛИ

горическое полотно, где Венера предстает в роли покровительницы любви, как земной, так и небесной, Зефир и Флора олицетворяют чувства человека, три грации — разум, а Меркурий — спокойное созерцание, без которого невозможна истинная мудрость. А потому неслучайно движения Зефира направлены вниз, а Меркурия — вверх: так чувства всегда влекут человека к земле, а разум возносит на небеса.

Другие специалисты полагают, что Боттичелли изобразил на картине дивный сад Гесперид, Гесперидами в Древней Греции называли доче-

рей вечерней звезды Геспера и богини ночи Нюкты. Согласно легенде, эти прекрасные девы жили далеко-далеко, за океаном, в тех же краях, где жили и ужасные чудовища горгоны.

Также некоторые специалисты полагают, что Боттичелли на картине изобразил своих современников. Якобы Меркурий — это не кто иной, как Лоренцо Великолепный, а прекрасные грации и богини — его возлюбленные. Сад же на самом деле символизирует Флоренцию, расцветшую после наказания заговорщиков Пацци, убивших брата Лоренцо.



*«Рождение Венеры», 1486, темпера, холст.  
Галерея Уффици, Флоренция*



*«Портрет Лоренцо ди Сер Пьеро Лоренци»,  
1490–1495, темпера, дерево.  
Музей искусств Филадельфии, Филадельфия*





«Положение во гроб», 1495–1500, дерево, темпера.  
Старая пинакотека, Мюнхен

Как бы там ни было, какой бы смысл на самом деле не вкладывал мастер в свое произведение, одно можно сказать точно — перед нами, безусловно, шедевр. И сейчас уже сложно представить, что известность пришла к этой гениальной работе лишь в XX веке.

«Рождение Венеры» было создано специально для Лоренцо ди Пьерфранческо Медичи, кузена Лоренцо Великолепного и главного покровителя Боттичелли.

Картина иллюстрирует прибытие богини Венеры, дочери Урана, рожденной из пены морской, к берегам острова Крит. Перед нами предстает утреннее море, зеленые берега острова, апельсиновые деревья, склоняющиеся навстречу прекрасной деве. Обнаженную богиню, стоя-

щую в раковине, ласкает дуновение Зефира, западного ветра. На берегу богиню встречает одна из нимф времен года, Ора. Она готова укрыть Венеру покрывалом, а Зефир, пребывающий в объятиях своей жены Хлориды, окружает ее цветами.

Изгибы тела Венеры и ее целомудренные жесты напоминают нам о классических греческих скульптурах. Возможно, свою Венеру художник рисовал именно с очаровательной Симонетты Веспуччи.

Художник использует холодные, чуть ли не прозрачные, светлые краски, чтобы передать настроение момента.

Интересно, что Боттичелли впервые использовал холст для подобного рода работы. А для большей сохранности полотна он покрыл его специальным лаком.

## РЕЛИГИЯ И БОТТИЧЕЛЛИ

В 1481 году Боттичелли посещает Рим по приглашению папы Сикста IV, который предложил мастеру принять участие в оформлении только что построенной Сикстинской капеллы. Понтифик хотел, чтобы самые лучшие художники украсили ее своими фресками. Сандро исполнил здесь «Искушение Христа», «Юность Моисея» и «Наказание восставших левитов». Во всех трех фресках он мастерски

и простым «языком» изложил сложные библейские сюжеты, при этом идеально проработав композицию. Выполнены фрески были всего за одиннадцать месяцев — весьма короткий срок для такой сложной работы.

Помимо росписи капеллы художник в это время создает одиннадцать портретов папы.

Однако вскоре художник был вынужден вернуться во Флоренцию — умер его отец. Пережив трагедию, Сандро снова берется за работу. Заказов поступает такое множество, что он уже перестал справляться в одиночку. В итоге он был вынужден принять на работу несколько подмастерьев, которые неплохо имитировали манеру мастера и выполняли за него определенные виды работ, сам же Боттичелли брался теперь лишь за сложные и престижные заказы.

Боттичелли создает ряд больших картин на религиозные темы. Среди них несколько тондо, в которых художник передает свои чувства, раз-



«Юдифь с головой Олоферна», 1497–1500, масло, темпера, дерево.  
Рейксмузеум, Амстердам

*Сикстинская капелла — исторический, художественный и религиозный памятник эпохи Возрождения. Ее построили по приказу папы Римского Сикста IV Делла Ровера между 1475-м и 1483-м годами. Для ее росписи были вызваны лучшие флорентийские мастера того времени: Сандро Боттичелли, Пьетро Перуджино, Доменико Гирландайо и Козимо Росселли, с их помощниками Пинтуриккио, Синьорелли, Бартоломео делла Гатта, Давидом Гирландайо, Пьеро ди Козимо, Бьяджо д'Антонио.*

мекая фигуры определенным образом. Тондо предназначались для украшения апартаментов флорентийской знати или коллекций произведений искусства. Одно из таких тондо — это «Поклонение волхвов», возможно, служившее крышкой стола в доме Пуччи.



## САНДРО БОТТИЧЕЛЛИ

В начале следующего десятилетия жизнь во Флоренции сильно изменилась, а вместе с этим изменилась и жизнь Боттичелли. В 1492 году умер Лоренцо Великолепный. За этим последовало неудачное правление его излишне мягкого сына Пьеро, которого в конце концов изгнали из города. Тогда-то к власти и пришел яростный Савонарола, презиравший склонных к роскоши Медичи.

Это очень сложный период для Боттичелли, тем более что он теряет своего старшего брата Джованни. Теперь Сандро больше не у кого искать поддержки.

Стиль художника сильно меняется и отчасти под влиянием нового диктатора. Теперь Боттичелли все больше внимания уделяет религиозным темам. Сандро готов воспринять проповеди Савонаролы. Впрочем, Боттичелли



*«Поклонение Младенцу», 1500, дерево, темпера.  
Художественный музей Северной Каролины, Роли*



*«Христос в терновом венце», около 1500, дерево, темпера.  
Академия Каррара, Бергамо*



## САНДРО БОТТИЧЕЛЛИ

всегда относился весьма серьезно к вопросам нравственности и религии, что проявилось уже в создании мистической «Мадонны евхаристии».

Правление Савонаролы оказалось недолгим. В 1498 году он был низложен, отлучен от церкви и публично казнен.

В 1485 году Боттичелли пишет картину «Благовещение», посвященную всем известно-



*«Бегство в Египет», 1500, дерево, темпера.  
Музей Жакмар-Андре, Париж*

*Джироламо Савонарола был монахом-доминиканцем. Проповедуя, он часто смешивал личные мысли с текстами Святого Писания.*

му библейскому сюжету. Работая над картиной, художник использовал темпера и золото, которые накладывал на деревянную панель.

Композиция построена таким образом, что архангела Гавриила и Деву Марию разделяют колонны. Гавриил словно все еще парит в воздухе: это видно по его крыльям и белому развевающемуся шлейфу. Вся его фигура находится в движении. Мария же, напротив, замерла, склонившись на одно колено в ожидании вестника. Фигуры расположены практически зеркально относительно друг друга.

Художник отдает предпочтение глубоким цветам, которые, тем не менее, у него выходят воздушными, прозрачными. Боттичелли настолько тонко чувствовал цвет, что одних оттенков белого в картине целое множество: одежды и крылья ангела, гардины, колонны, покрывало на голове Марии.

Боттичелли снова обращается к мифологическим сюжетам в 1485 году и пишет картину «Венера и Марс».

Перед нами Венера, античная богиня любви и красоты, пристально смотрит на крепко спящего Марса, бога войны. Забавные фавны, по традиции изображенные козлоногими, с рогами на голове, играют с оружием Марса. По сути, бог войны обезоружен. И тут мы подходим

к главной идее картины: Венера — любовь, которая обезоружила войну. На полотне царят гармония, согласие и понимание. Действие происходит в миртовой роще, а, как известно, мирт — растение Венеры.

Считается, что картина предназначалась для дома Веспуччи, о чем свидетельствуют роящиеся пчелы в правом верхнем углу, считавшиеся одним из символов рода.

Картина имела огромный успех и впоследствии ее часто копировали другие художники.

Боттичелли обращается к евангельской теме «Поклонение волхвов» (1470—1475). Впо-

следствии он создает еще несколько картин на эту же тему.

Общее настроение мастер передает четкими линиями, создавая особое, объемное пространство вокруг Марии и Младенца. Люди, пришедшие поклониться Христу, буквально источают радость. А символично полуразрушенный античный храм свидетельствует о рождении новой религии.

Восхищает то, как мастерски Боттичелли изображает окружающий пейзаж, буквально вовлекая зрителя в происходящее. Картина сейчас хранится в Лондонской Национальной галерее.



*«Четыре сцены из раннего жития святого Зиновия» (фрагмент), 1500, дерево, темпера.  
Лондонская Национальная галерея, Лондон*





*«Мистическое Рождество», 1501, темпера, холст.  
Лондонская Национальная галерея, Лондон*

В период с 1475-го по 1480-й год Боттичелли пишет картину «Святой Франциск Ассизский с ангелами», которая должна была украшать спальню монастыря Санта Мария ди Монтичелли.

Из-за подписи долгое время считалось, что картина принадлежит Филиппино Липпи. Однако впоследствии удалось установить, что ее написал все же Боттичелли.

«Мадонну с книгой» художник написал в начале 80-х годов XV века. Здесь Боттичелли придерживался схемы, характерной для его ранних работ с Мадоннами.

В этот раз мастер изображает Марию перед книгой. Не ясно, сидит ли Богоматерь или только что привстала, да и поза, в которой Младенец лежит у нее на руках, кажется неудобной.

Картина полна любви и нежности, стоит только обратить внимание на то, как маленький Иисус прикасается своими ручками к рукам Матери, как ласково смотрит на нее. Но лицо Мадонны печально, терновый венец на запястье Младенца и гвозди, которые он держит в руках, указывают на будущие его страдания и мученическую смерть. Считается, что книга, лежащая перед Мадонной, — «Часослов Марии», символизирующий авторитет церковного учения.

Картина «Четыре сцены из раннего жития святого Зиновия» (1500 года) относится к серии «Житие святого Зиновия». Эта серия полотен — поздняя работа Боттичелли, посвященная жизни святого Зиновия, покровителя Флоренции. В те времена художник, совсем как



*«Сцены из жизни святого Зиновия. Картина третья», 1500–1510, дерево, масло.  
Метрополитен-музей, Нью-Йорк*



## САНДРО БОТТИЧЕЛЛИ

святой, целиком и полностью посвящал себя делам родного города.

На панели изображены четыре сцены. Первая повествует об отказе Зиновия жениться на девушке, которую сватают ему родители. Во второй мы видим крещение святого. Следом идет эпизод крещения его матери Софии. А завершает картину фрагмент с рукоположением Зиновия в сан епископа.

Сейчас эта работа выставляется в Лондонской Национальной галерее.

Еще одна картина из цикла, третья в серии «Сцены из жизни святого Зиновия» (1500—1510).

На ней художник изображает сразу три сцены, которые идут слева направо. Сначала зритель видит, как святой воскрешает молодого человека. Следующее чудо — исцеление Зиновием человека, упавшего с лошади. Последний эпизод повествует о воскрешении дьякона Евгения.

Все сцены полны драматизма, и этот эффект усиливается благодаря насыщенным контрастным цветам, выбранным художником.

Картина «Мистическое Рождество» увидела свет в 1501 году, когда Италию лихорадило после смерти Лоренцо Великолепного. Это одна из последних работ художника.

Полотно это на протяжении столетий пребывало в забвении, пока его для публики заново не открыли прерафаэлиты. Своим нынешним названием оно обязано английскому писателю и художнику Джону Рёскину. Тогда ее выкупила Лондонская Национальная галерея,

в которой картина хранится и по сей день.

Художник создает сложную четырехъярусную композицию. Он добавляет сверху надпись, в которой рассказывает о происходящих в Италии событиях: «Она была написана в конце 1500 года во время беспорядков в Италии мною, Александром, в половине того периода, в начале которого исполнилась глава IX святого Иоанна и второе откровение Апокалипсиса, когда Сатана царствовал на земле три с половиной года. По миновании этого срока дьявол снова будет закован, и мы увидим его низвергнутым, как на этой картине».

Сюжет картины отсылает нас к рождественской проповеди Савонаролы 1494 года, в которой он призывал флорентийцев превратить их родной город в новый Назарет. На крыше хижины — три ангела, одетые в белое, красное и зеленое. Эти цвета олицетворяют Благодать, Истину и Справедливость, часто фигурировавшие в речах Савонаролы. Под ними люди, облаченные в современные художнику одежды, празднуют Рождество. А маленькие демоны

*Братство прерафаэлитов —  
направление в английской живописи  
второй половины XIX века.  
Образовано в начале 1850-х годов.  
Члены братства хотели преобразовать  
английское искусство, вернуться  
к истокам (до Рафаэля). Они отвергли  
классику, пытались вернуть прекрасное,  
чистое, высокодуховное искусство  
итальянского Возрождения.*

скорее спешат спрятаться в разверзшиеся в земле щели.

В сцене доминирует тема мира и покоя, подчеркнутая символикой оливковых венков и ветвей, сопровождающей персонажей. Ветви оливы держат в руках и кружащие над хижиной ангелы — предмет, заимствованный из практиковавшегося со времен Брунеллески убранства церкви для священных представлений.

### ПОСЛЕДНИЕ ГОДЫ

В последние годы жизни художник остается совсем один. Слава его померкла. Чувства его не утратили остроты, однако он начинает весьма придирчиво относиться к вопросам совести и морали. Мир кажется Боттичелли продажным и испорченным. Впрочем, с ним согласятся последователи Реформации, которая вскоре всколыхнет Европу.

*Реформация – религиозное и общественно-политическое движение, развернувшееся в Западной и Центральной Европе в XVI – начале XVII века. Его последователи, полагавшие, что церковники давно уже утратили связь с истинной верой, стремились реформировать католическую церковь в соответствии с Библией. Известен день, когда зародилось движение Реформации – 31 октября 1517 года: в этот день Мартин Лютер прибил к двери вилпенбергской Замковой церкви свои «95 тезисов». В них он выступал против злоупотреблений католических священников, в том числе и против продажи индульгенций.*

Боттичелли отошел от дел, сильно сдал, постарел. Теперь его верной подругой стала бедность. Жены и детей у него никогда не было. Великий мастер умер всеми забытый в 1510 году в возрасте шестидесяти пяти лет и был похоронен недалеко от монастыря Санта Марии Новелла.



## СПИСОК КАРТИН

- «Мадонна с Младенцем и ангелом», 1465—1467, дерево, темпера. Воспитательный дом, Флоренция
- «Мадонна делла Лоджиа», 1467, дерево, масло. Галерея Уффици, Флоренция
- «Мадонна с Младенцем и двумя ангелами», 1468—1470, темпера. Национальный музей и галерея Каподимонте, Неаполь
- «Мадонна во славе», около 1469—1470, темпера. Галерея Уффици, Флоренция
- «Мадонна с Младенцем и шестью святыми», около 1470, темпера. Галерея Уффици, Флоренция
- «Поклонение волхвов» (фрагмент), 1470, дерево, темпера. Лондонская Национальная галерея, Лондон
- «Богоматерь и Младенец в окружении пяти ангелов», 1470, масло, деревянная панель. Лувр, Париж
- «Поклонение волхвов», 1470—1475, дерево, темпера. Лондонская Национальная галерея, Лондон
- «Портрет дамы, известной как Смеральда Бандинелли», 1470—1480, дерево, темпера. Музей Виктории и Альберта, Лондон
- «Портрет неизвестного с медалью Козимо Медичи Старшего», около 1475, дерево, темпера. Галерея Уффици, Флоренция
- «Святой Франциск Ассизский с ангелами», 1475—1480, дерево, темпера, масло. Лондонская Национальная галерея, Лондон
- «Портрет Симонетты Веспуччи», 1476—1480, дерево, темпера. Берлинская картинная галерея, Берлин
- «Мадонна с Младенцем и восемью поющими ангелами» («Берлинская Мадонна»), около 1477, дерево, темпера. Берлинская картинная галерея, Берлин
- «Поклонение волхвов», 1478—1482, темпера, масло, дерево. Национальная галерея искусств, Вашингтон
- «Портрет Джулиано Медичи», 1478—1482, дерево, темпера. Национальная галерея искусств, Вашингтон
- «Мадонна с книгой», 1480—1481, дерево, темпера. Музей Польди-Пеццоли, Милан
- «Портрет молодого человека», 1480—1485, темпера, дерево, масло. Лондонская Национальная галерея, Лондон
- «Портрет молодой женщины» («Портрет Симонетты Веспуччи в образе нимфы»), 1480—1485, темпера, дерево, масло. Штеделевский художественный институт, Франкфурт-на-Майне
- «Весна», около 1482, темпера. Галерея Уффици, Флоренция
- «История Настаджо дельи Онести», 1483, дерево, темпера. Национальный музей Прадо, Мадрид
- «Паллада и Кентавр», 1483, темпера. Галерея Уффици, Флоренция

## СПИСОК КАРТИН

«Мадонна Магнификат» («Мария с Младенцем Христом и пятью ангелами»), около 1483—1485, дерево, темпера. Галерея Уффици, Флоренция

«Благовещение», 1485, темпера, золото. Метрополитен-музей, Нью-Йорк

«Венера и Марс», 1485, темпера, дерево, масло. Лондонская Национальная галерея, Лондон

«Рождение Венеры», 1486, темпера, холст. Галерея Уффици, Флоренция

«Портрет Лоренцо ди Сер Пьеро Лоренци», 1490—1495, темпера, дерево. Музей искусств Филадельфии, Филадельфия

«Положение во гроб», 1495—1500, дерево, темпера. Старая пинакотека, Мюнхен

«Юдифь с головой Олоферна», 1497—1500, масло, темпера, дерево. Рейксмузеум, Амстердам

«Поклонение Младенцу», 1500, дерево, темпера. Художественный музей Северной Каролины, Роли

«Христос в терновом венце», около 1500, дерево, темпера. Академия Каррара, Бергамо

«Бегство в Египет», 1500, дерево, темпера. Музей Жакмар-Андре, Париж

«Четыре сцены из раннего жития святого Зиновия» (фрагмент), 1500, дерево, темпера. Лондонская Национальная галерея, Лондон

«Мистическое Рождество», 1501, темпера, холст. Лондонская Национальная галерея, Лондон

«Сцены из жизни святого Зиновия. Картина третья», 1500—1510, дерево, масло. Метрополитен-музей, Нью-Йорк



*Литературно-художественное издание  
Великие художники мира*

## **САНДРО БОТТИЧЕЛЛИ**

Составитель **Д. А. Боронина**

Генеральный директор издательства *С. М. Макаренков*

Шеф-редактор *А. Боровик*  
Выпускающий редактор *Е. Крылова*  
Компьютерная верстка: *А. Дятлов*  
Художественное оформление: *Т. Гришина*  
Подбор иллюстраций: *Г. Слабко*  
Корректор *И. Попова*

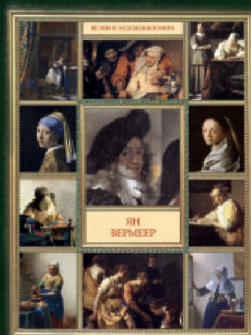
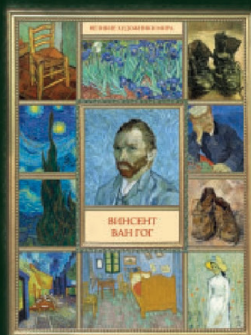
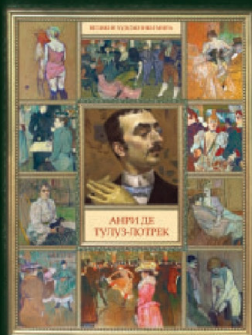
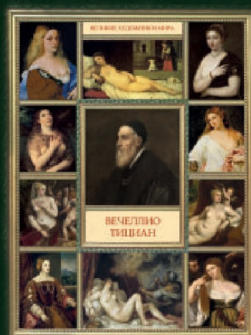
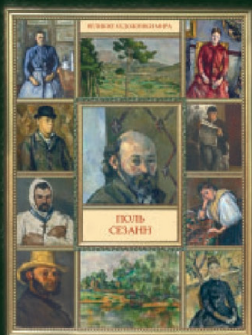
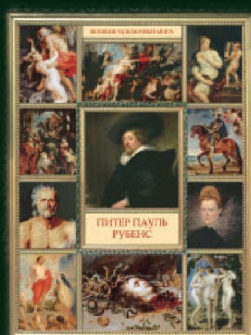
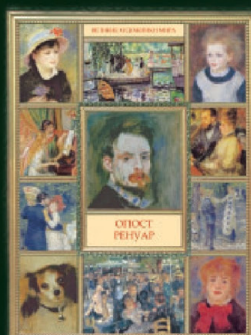
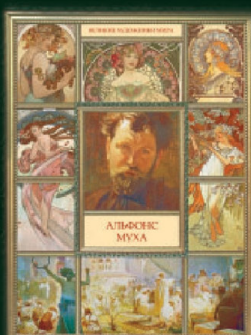
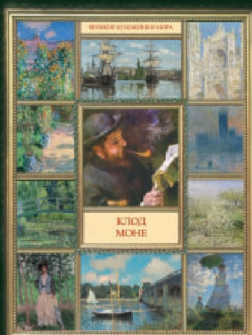
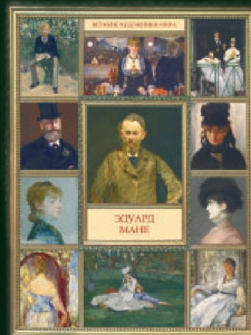
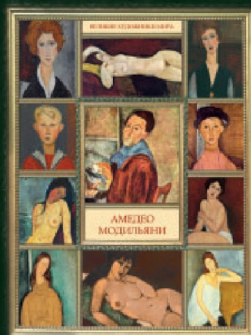
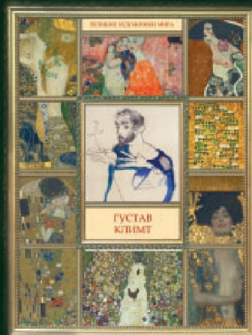
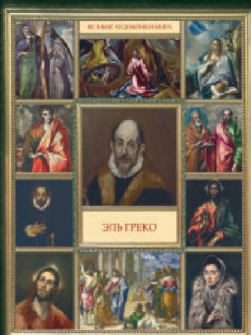
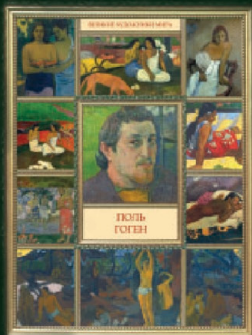
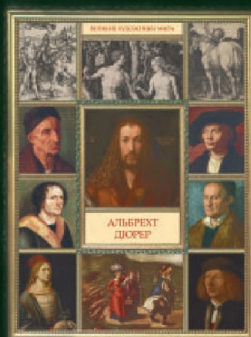
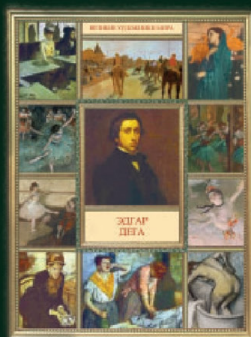
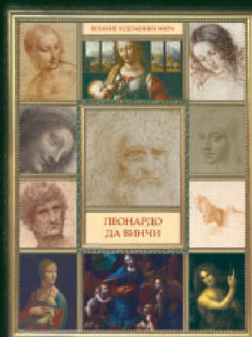
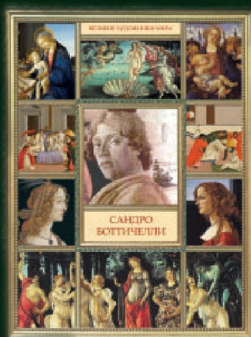
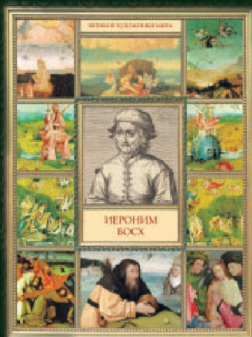
*Издание имеет значительную историческую / художественную / культурную ценность для общества.  
В соответствии с пунктом 2 статьи 1 Федерального закона от 29.12.2010 г. № 436-ФЗ  
знак информационной продукции не ставится*

Подписано в печать 11.08.2014 г.  
Формат 60x90/8. Гарнитура «NevaC». Усл. печ. л. 5,0  
Тираж 10 000 экз.  
Заказ № 2275

Адрес электронной почты: [info@ripol.ru](mailto:info@ripol.ru)  
Сайт в Интернете: [www.ripol.ru](http://www.ripol.ru)

ООО Группа Компаний «РИПОЛ классик»  
109147, г. Москва, ул. Большая Андроньевская, д. 23

Отпечатано в Китае



# ИСТОРИЯ МИРОВОЙ ЖИВОПИСИ В 20 КНИГАХ



РИПОЛ  
КЛАССИК

ISBN 978-5-386-07831-7



9 785386 078317