

Приложение к приказу Мингео СССР  
№ 25 от 15 января 1986 г.

## **ИНСТРУКЦИЯ**

**по пропускному режиму и охране взрывчатых материалов  
на объектах Министерства геологии СССР**

Приложение к приказу Мингео СССР  
№ 25 от 15 января 1986 г.

## **ИНСТРУКЦИЯ**

**по пропускному режиму и охране взрывчатых материалов  
на объектах Министерства геологии СССР**

## 1. ПРОПУСКНОЙ РЕЖИМ

1. Пропускной режим является тем порядком, при котором исключается возможность бесконтрольного прохода (проезда) лиц на территорию склада взрывчатых материалов (ВМ) и обратно, а также выноса (вывоза) взрывчатых веществ и средств взрывания.

2. Проход (проезд) рабочих и служащих и других лиц на территорию склада и обратно, вынос (вывоз) ВМ производится через контрольно-пропускной пункт в установленное администрацией партии (экспедиции) время.

3. Установлены три вида пропусков: **постоянные, разовые и материальные.**

Постоянные пропуска выдаются лицам, принятым на постоянную работу. Срок действия их до одного года.

4. Личный состав военизированной охраны и заведующие складами ВМ проходят на территорию склада по персональным пропускам.

5. Оформление и выдачу постоянных пропусков производит начальник военизированной охраны (ВОХР) партии (экспедиции) на основании приказа по партии (экспедиции) о приеме работника на работу.

Все пропуска на склад ВМ подписываются начальником партии (экспедиции).

6. Постоянные пропуска, выданные лицам, работающим с ВМ, хранятся у них на руках. Постоянные пропуска работников охраны хранятся у командира ВОХР.

7. В случае утери пропуска лицо, утерявшее его, обязано немедленно заявить об этом администрации партии (экспедиции).

Выдача пропуска, взамен утерянного, производится администрацией партии (экспедиции) после проверки факта утери.

Лица, утерявшие пропуск, привлекаются администрацией к дисциплинарной ответственности.

8. У лиц, имеющих пропуска на склад ВМ и увольняемых с работы или переводимых на другую работу, не связанную с ВМ, пропуска изымаются администрацией партии (экспедиции) при производстве с ними расчета или перевода.

9. Разовый пропуск выдается на каждое лицо в отдельности или группу лиц по распоряжению начальника или главного инженера партии (экспедиции) для однократного посещения склада в день выдачи пропуска и в указанное в нем время.

При проходке на территорию склада группы лиц разовый пропуск выписывается на старшего группы с перечислением фамилий и инициалов остальных членов группы на обороте бланка пропуска.

10. Разовые пропуска выписываются заведующим складом ВМ при предъявлении посетителем паспорта или служебного удостоверения.

Указанные пропуска подписываются начальником или главным инженером партии (экспедиции) и скрепляются печатью.

Серия и номер паспорта (служебного удостоверения) записываются в пропуске как на старшего группы, так и против фамилий всех, следующих с ним.

11. Лица, посещающие склад, пропускаются постовым на территорию склада по предъявлении пропуска и паспорта, служебного удостоверения или постоянного пропуска организации.

12. Разовые пропуска изымаются постовым при выходе посетителя с территории склада. На оборотной стороне пропуска заведующим склада делается отметка о времени выхода посетителя с территории склада и личная его подпись.

13. В конце рабочего дня (смены) постовым сдаются разовые пропуска начальнику смены (охраны), который передает их заведующему складом для подклеивания к корешкам и хранения.

14. Документом на право выноса или вывоза ВМ с территории склада является материальный пропуск, когда ВМ отпускаются по наряду-накладной (форме № 3). ВМ могут быть вынесены или вывезены только в день их выписки.

15. Материальный пропуск выписывается заведующим складом ВМ по распоряжению начальника или главного инженера партии (экспедиции) В материальном пропуске указываются наименование и количество мест ВМ, выносимых для вывозимых с территории склада.

16. На контрольно-пропускном пункте постовым проверяется соответствие наименования и количества мест выносимых или вывозимых ВМ, указанных в материальном пропуске.

В конце рабочего дня (смены) постовым сдаются материальные пропуска командиру подразделения охраны, который передает их заведующему складом для подклеивания к корешкам и хранения.

17. При несоответствии наименования или количества ВМ, указанных в материальном пропуске, фактически вывозимым (выносимым), получатель с ними задерживается. Постовой немедленно докладывает об этом командиру подразделения охраны или начальнику (главному инженеру) партии (экспедиции) и в дальнейшем действует по их указанию.

18. Материальный пропуск и наряд путевка не дают права на проезд (проезд) на территорию склада и действительны только при наличии постоянного или разового пропуска.

19. Автотранспорт пропускается на территорию склада ВМ при наличии свидетельства о допуске данного автомобиля к перевозке взрывчатых материалов, выданного Госавтоинспекцией

20. Железнодорожный транспорт пропускается на территорию склада и обратно в сопровождении стрелка охраны склада ВМ.

21. Грузчики и другие лица, следующие с грузовым транспортом, пропускаются на территорию склада и обратно в порядке, установленном пунктом 11 настоящей Инструкции.

22. При стихийных бедствиях, пожарах, происшествиях и других чрезвычайных обстоятельствах специальные машины с персоналом (пожарные, аварийные, санитарные), а также аварийные бригады пропускаются на территорию склада беспрепятственно.

23. Рабочие партии (экспедиции) при чрезвычайных происшествиях (пожар, аварии и др.), для ликвидации их последствий допускаются на территорию склада по указанию начальника (главного инженера) партии (экспедиции).

24. И правом прохода на территорию склада ВМ без пропусков по предъявлении служебного удостоверения пользуются:

Министр геологии СССР, министры геологии союзных республик, и начальники управлений геологии союзных республик и их заместители;

начальники управлений охраны труда и техники безопасности Министерства геологии СССР, министерств и управлений геологии союзных республик, работники указанных управлений;

начальники 1-го и 2-го отделов Министерства геологии СССР, министерств и управлений геологии союзных республик, их заместители и работники указанных отделов;

генеральные директора производственных геологических объединений, управляющие трестами, их заместители;

начальник отряда (команды) ВОХР;

работники отделов охраны труда и техники безопасности производственных геологических объединений, начальники (главные инженеры) партий (экспедиций) на объектах, подчиненных данной геологической организации;

работники органов внутренних дел и Госгортехнадзора СССР, работники прокуратуры.

25. Учет, оформление и выдача разовых и материальных пропусков производятся заведующим складом ВМ.

Бланки разовых личных и материальных пропусков являются **бланками строгой отчетности**, хранятся заведующим складом ВМ в сейфе

26. Изъятые из обращения, погашенные, испорченные бланки, утратившие силу образцы пропусков хранятся вместе с корешками у заведующего складом ВМ в сейфе в течение трех месяцев, после чего они уничтожаются путем сжигания, на что составляется акт. В этом акте указываются дата его составления, состав комиссии, количество уничтоженных, утерянных пропусков, отдельно по каждому виду, и их номера.

27. В комиссию по уничтожению пропусков должны входить: заместитель главного инженера по технике безопасности партии (экспедиции), общественный инспектор по технике безопасности партии (экспедиции), командир ВОХР и заведующий складом ВМ.

28. Акт на уничтожение пропусков хранится в делах склада наравне с другими документами в течение 3-х лет.

29. Образцы постоянных, разовых и материальных пропусков находятся в караульном помещении или на контрольно-пропускном пункте в рамке под стеклом, **закрытой шторкой**.

Количество образцов пропусков в караульном помещении и на проходном пункте не должно быть более трех.

В указанном месте должны быть и образцы подписей должностных лиц, имеющих право подписывать пропуска, наряды-накладные и наряды-путевки (форма № 3).

30. Бланки всех видов пропусков изготавливаются производственным геологическим объединением типографским способом по прилагаемым формам (приложения № 1, 2, 3).

## **II. ОХРАНА СКЛАДОВ ВЗРЫВЧАТЫХ МАТЕРИАЛОВ**

31. Все склады ВМ относятся к категории особо важных объектов со строгим режимом и охраняются круглосуточно ведомственной или вневедомственной вооруженной охраной.

32 Военизированной охрана подчиняется непосредственно руководителю объекта, при котором она состоит.

33. Кроме своих прямых обязанностей личный состав военизированной охраны может привлекаться к выполнению работ по борьбе с пожарами, авариями, наводнениями, оползнями и другими стихийными бедствиями, угрожающими охраняемому складу ВМ.

34 Место или участок, на который выставляется вооруженный стрелок для охраны склада ВМ, называется постом.

35 Вооруженный стрелок, выставленный на пост для нанесения службы по охране склада ВМ, называется постовым.

36. Постовой по охране складов ВМ подчиняется: непосредственно командиру ВОХР; в отсутствии командира — начальнику (главному инженеру) экспедиции партии (участка).

37. При заступлении на пост постовой лично, в присутствии сменяющегося, тщательно проверяет исправность окон, дверей, замков, печатей (пломб) хранилищ ВМ, караульного и других помещений, сдаваемых под охрану, состояние охранного ограждения, освещения, сигнализации, связи и запретной зоны, средств пожаротушения, а также указанного в описи имущества, оружия и боеприпасов, находящихся в караульном помещении. Форма описи — (Приложение № 4)

Только после этого заступающий принимает пост и расписывается в постовом журнале в приеме, а сменяющийся — в сдаче поста. Обо всех недостатках при приеме поста заступающий отмечает в постовом журнале (приложение № 5).

38. В случае обнаружения неисправностей заступающий не принимает поста, лично докладывает командиру ВОХР или начальнику (главному инженеру) экспедиции, партии (участка) об обнаруженных неисправностях и действует по его указанию.

39. Заступив на пост по охране ВМ, постовой обязан:

бдительно охранять все порученное для охраны, не отвлекаться от несения службы;

не оставлять поста ни при каких обстоятельствах, даже если болен или когда его жизни угрожает опасность;

иметь оруе на посту заряженным и в постоянной боевой готовности, не выпускать оружие из рук и никому не отдавать его, включая лиц, которым подчинен;

твердо знать образцы пропусков, действующих на данном посту; никого не допускать на территорию склада и в запретную зону без установленного пропуска или служебного удостоверения, дающего право прохода. При проверке постоянных пропусков тщательно сличать фотокарточку на пропуске с лицом, предъявляющим его, подпись, печать и срок действия пропуска, а при проверке разовых личных пропусков сличать фамилию, имя, отчество, указанные в пропуске и в паспорте (служебном удостоверении), лица, предъявившего пропуск;

задерживать лиц, пытающихся пройти на склад ВМ по чужим, поддельным или просроченным пропускам, и докладывать своему непосредственному начальнику;

устанавливать при проверке материальных пропусков принадлежность его предъявителю и соответствие вывозимых (выносимых) ВМ;

спрашивать и досматривать прибывших на склад ВМ, нет ли при них спичек, зажигалок и других зажигательных приспособлений, а

также оружия. При наличии этих предметов изымать их и возвращать владельцам только при выходе с территории склада;

наблюдать, чтобы ворота и калитка контрольно-пропускного пункта и в других местах ограждения территории склада ВМ были постоянно закрыты на замок, а замки, печати (пломбы) и шнуры, двери и окна хранилищ и других охраняемых помещений не были повреждены;

следить, чтобы прибывшие на склад лица строго соблюдали установленный порядок, лиц в нетрезвом виде на территорию склада не пропускать;

не разрешать складирование на территории охраняемого объекта, а также в запретной зоне легковоспламеняющихся материалов: промасленной ветоши, тары, бумаги, сена, соломы, дров и т. д.;

услышав лай караульной собаки, выяснить причину, одновременно усилить наблюдение и принять необходимые меры;

в случае внезапной болезни сообщить об этом по телефону или любым другим способом непосредственному начальнику или начальнику (главному инженеру) партии (экспедиции, участка) и не покидать поста до прибытия смены;

знать правила применения оружия на посту;

уметь пользоваться средствами связи, сигнализации и применять первичные средства пожаротушения, находящиеся на посту; докладывать начальнику караула о появлении вблизи склада ВМ подозрительных лиц.

40. Постовому запрещается отвлекаться от постоянного наблюдения за всем, порученным ему под охрану (читать, писать, сидеть, спать, пить, принимать от кого бы то ни было и передавать какие-либо предметы, разговаривать с посторонними лицами, заниматься рукоделием и другой посторонней работой).

41. Взрывники и другие лица в хранилища ВМ допускаются постовым только в присутствии заведующего складом. В случае его отсутствия по болезни или другим причинам открыть хранилища имеет право комиссия под председательством лица, ответственного за хранение ВМ наданном предприятии, в присутствии командира ВОХР, с обязательным составлением акта на вскрытие. Прием и сдача (т. е. вскрытие с опечатыванием) хранилищ производится по журналу приема и сдачи хранилищ ВМ (приложение № 6).

42. Проверка поста производится в присутствии командира ВОХР или начальника экспедиции, партии (участка), которым подчинен постовой и которые несут ответственность за пропускной режим.

43. Правом проверки поста в любое время суток пользуются представители Министерства геологии СССР, министерств и управлений геологии союзных республик, производственных геологических объединений, Госгортехнадзора СССР и органов внутренних дел;

Начальник экспедиции (партии, участка) и его заместители, начальник отряда (командир) ВОХР, руководитель взрывных работ (мастер) партии (экспедиции, участка).

44. Проверку несения караульной службы на складах ВМ производят:

заместитель главного инженера по технике безопасности, руководитель взрывных работ, старший инженер по взрывным работам производственного геологического объединения — не менее двух раз в год;

начальник отряда (команды) ВОХР, начальник экспедиции, его заместители — не менее двух раз в квартал; начальник (главный инженер), партии (участка) — раз в месяц; начальник команды, командир отделения ВОХР — не менее двух раз в неделю.

Помимо этого, проверки могут производиться по указанию генерального директора производственного геологического объединения, начальника экспедиции (партии, когда потребует обстановка).

45. Охрана передвижных складов-контейнеров, раздаточных будок и подземных раздаточных камер, пунктов суточного или сменного хранения ВМ производится **заведующими складами, взрывниками, проинструктированными рабочими или ответственными за перевозку ВМ лицами, которые посменно, круглосуточно несут дежурство.**

Постовой, охраняющий передвижной склад взрывчатых материалов, вооружается огнестрельным оружием.

Лицо, выделенное на охрану передвижного склада ВМ, обязано хорошо знать задачи постового, охраняющего объект в данной обстановке, оружие, которым он вооружен, и уметь им пользоваться в любой ситуации.

### **III. ЗАДЕРЖАНИЕ И СОПРОВОЖДЕНИЕ ЗАДЕРЖАННЫХ**

46. Задержанию подлежат лица:

нападающие на охраняемый объект или на охрану объекта; совершившие поджог, хищение ВМ или других материальных ценностей, находящихся на складе, а также другие уголовные преступления;

злостно нарушающие пропускной режим.

О каждом случае задержания постовой немедленно докладывает начальнику караула или его помощнику, при отсутствии их — начальнику экспедиции (партии, участка) для высылки наряда к месту задержания и доставки по назначению задержанных лиц.

47. Лица, задержанные с похищенными ВМ или другими товарно-материальными ценностями, опрашиваются, похищенные ценности изымаются, на что составляется акт досмотра и изъятия похищенных ценностей.

Первый экземпляр акта хранится в караульном помещении, второй передается в бухгалтерию предприятия.

48. Лица, задержанные при нападении на работников охраны или на охраняемый объект, а также за другие уголовные преступления, подлежат досмотру на месте задержания с целью обнаружения и изъятия у них огнестрельного или холодного оружия. При необходимости, в районе задержания производится тщательный осмотр местности.

49. Для сопровождения задержанных выделяется наряд в составе не менее двух человек, один из которых назначается старшим.

Наряд по сопровождению задержанных обязан проявлять бдительность и осторожность, требовать, чтобы задержанные не разговаривали между собой, с посторонними лицами и следовали в указанном им порядке.

50. Начальник караула организует охрану задержанных, производит их опрос и записывает показания в акт задержания. В акте также указываются оружие и другие предметы, изъятые у задержанных.

Акт задержания подписывается лицом, производившим опрос,



двумя понятыми или караульными и задержанным. В случае отказа задержанных отвечать на вопросы или подписывать акт, в нем об этом делается отметка и заверяется лицом, производившим опрос, и лицами, присутствовавшими при опросе (понятыми или караульными). После составления акта задержанные охраняются до прибытия наряда органов внутренних дел, которому передаются вместе с актом задержания.

#### **IV. ПОРЯДОК ПРИМЕНЕНИЯ ОРУЖИЯ**

51. Применения оружия является крайней мерой и допускается для отражения вооруженного нападения на охраняемый склад или: постового, а также невооруженного нападения, совершаемого группой, когда все остальные меры по пресечению этого нападения оказались безрезультатными;

при задержании на охраняемом складе лица, оказавшего вооруженное сопротивление, когда другим способом его задержать невозможно;

для отражения нападения лица, когда жизнь работника охраны подвергается непосредственной опасности. Оружие в этом случае применяют без предупреждения.

52. Запрещается применять оружие в отношении:

детей и подростков, за исключением случаев вооруженного нападения;

лиц, имеющих при себе детей;

беременных женщин;

лиц, нарушающих общественный порядок.

Запрещается производить выстрелы в сторону помещений, где хранят взрывчатые или легковоспламеняющиеся вещества.

53. Оружие применяется с предупреждением и без предупреждения. Без предупреждения оружие применяется при внезапном нападении, когда постовой не имеет времени сделать предупреждение.

Во всех остальных случаях оружие применяется с предупреждением.

Первое: «Стой, вернись назад» или «Стой, отойди влево (вправо)».

Второе: «Стой, стрелять буду!»

Третье: Производится выстрел вверх.

Если все эти предупреждения не возымели действия на нарушителя, применяется оружие.

В этом случае постовой решает сам, как ему действовать.

54. В каком случае применения оружия постовой обязан:

при ранении — сказать медицинскую помощь, соблюдая при этом меры предосторожности от внезапного нападения;

при наступлении смерти — обеспечить охрану труда до прибытия представителей прокуратуры или органов внутренних дел, сохранить первоначальную обстановку;

всеми доступными средствами доложить о происшествии командиру отделения, начальнику (главному инженеру) партии (экспедиции, участка).

55. За неприменение оружия, когда этого требовала обстановка, а также за незаконное применение оружия, в результате чего нанесен ущерб интересам государства или личности гражданина, работники охраны несут ответственность в соответствии с действующим законодательством.

#### **V. ХРАНЕНИЕ ОРУЖИЯ И БОЕПРИПАСОВ**

56. Для охраны ВМ выдается оружие. Постовые вооружаются:

винтовками или карабинами на наружном посту (территория склада), или револьверами на внутреннем посту (караульное помещение, контрольно-пропускной пункт).

57. Охрана передвижных складов ВМ вооружается винтовкой (карабином) или пистолетом (револьвером).

Охрана подземных раздаточных камер, пунктов суточности и сменного хранения ВМ вооружается холодным оружием

Начальствующий состав военизированной охраны (в том числе и командиры отделений) вооружаются пистолетами (револьверами).

58. Огнестрельное оружие и боеприпасы к нему хранятся в караульном помещении, которое должно отвечать требованиям «Инструкции о порядке приобретения, перевозки, хранения, учета и использования огнестрельного оружия...» (§ 4, 6), утвержденной приказом МВД СССР от 17 ноября 1982 г. № 366.

59. Оружие постового, находящегося в караульном помещении, хранится в отдельной закрытой пирамиде, а подсумок с патронами — на поясном ремне постового.

60. Во всех условиях службы и хранения запрещается затыкать канал ствола оружия, а также носить винтовку (карабин) дульной частью вниз.

61. Принадлежности для чистки и смазки оружия размещаются на верхней полке пирамиды. Смазочные материалы хранятся в штатных масленках, хранить смазочные материалы в других емкостях категорически запрещается.

62. Личному составу охраны складов ВМ оружие и боеприпасы выдаются под расписку в книге выдачи и приема вооружения (приложение № 7) при выходе на посты без права выноса их за пределы охраняемого склада.

63. Личному составу охраны, а также другим лицам при необходимости ношения оружия вне территории склада ВМ (охрана ВМ в пути, в передвижных складах, на местах взрывных работ) по ходатайству начальника партии (экспедиции) органами внутренних дел выдаются индивидуальные разрешения на право ношения оружия.

Оружие для указанных целей выдается командиром ВОХР по распоряжению начальника экспедиции, партии (участка) из резерва, по книге выдачи и приема вооружения, только лицам, на которых получены разрешения органов внутренних дел. По ликвидации особых условий и необходимости ношения оружия вне территории склада, оружие немедленно возвращается лицу, выдавшему его.

64. Использование ведомственного оружия не по назначению, выдача его частным лицам, хранение на квартирах и продажа отдельным лицам категорически запрещаются. Нарушение требований этого пункта преследуется в соответствии с уголовным кодексом.

65. В случаях хищения или утери оружия и боеприпасов начальником экспедиции, партии (участка) немедленно сообщается об этом в органы внутренних дел, руководителю вышестоящей организации и принимаются соответствующие меры к розыску похищенного или утерянного оружия. Основанием к снятию с учета похищенного или утерянного оружия является приговор суда или решение прокуратуры на основе материалов следственных органов.

66. В экспедициях, партиях, на участках, где имеется оружие, ведутся книги учета огнестрельного оружия и боеприпасов, которые пронумеровываются, прошнуровываются и скрепляются печатью местного органа внутренних дел (приложение № 8).

67. Ответственность за хранение, использование и учет оружия и боеприпасов несут руководители экспедиций, партий, участков, начальники (команд), а также лица, на имя которых органами внутренних дел выдано разрешение на хранение оружия.

## **VI. ОБОРУДОВАНИЕ КАРАУЛЬНЫХ ПОМЕЩЕНИЙ**

68. В караульном помещении должны иметься: телефонная связь, обеспечивающая надежную связь в любое время с руководителем организации, пожарной охраной и органом внутренних дел, металлический шкаф для хранения оружия и ящик для припасов;

табель постов, график смены постовых, наглядные пособия по караульной службе, перечень организаций и номера телефонов, куда необходимо сообщать о пожарах и других происшествиях, инструкции по пропускному и внутреннему режиму объекта, образцы пропусков и другие документы, разработанные на объекте;

часы, фонари аварийного освещения, аптечка, стол и стулья, термометры наружные и внутренние, водопровод или бак с питьевой водой;

отопление, освещенное и первичные средства пожаротушения, количество которых и наименование устанавливается по согласованию с органами пожарного надзора.

69. На складе ВМ, у караульного помещения, при отсутствии телефонной связи и на случай выхода ее из строя оборудуется простейшая звуковая сигнализация (ручная сирена, колокол, стрелок стальной трубы и тому подобное), которая используется для подачи сигнала тревоги при нападении на склад, пожаре или других стихийных бедствиях, угрожающих территории и помещениям склада и сохранности ВМ.

## **VII. ДЕЙСТВИЯ ПОСТОВОГО В ОСОБЫХ УСЛОВИЯХ**

70. Во время несения службы охраны ВМ постовой обязан: знать методы предупреждения и тушения пожаров и обеспечить соблюдение установленных правил пожарной безопасности на посту;

наблюдать за сохранностью противопожарного инвентаря и оборудования (огнетушителей, водопалающих аппаратов, лопат, ведер, кирок, багров, ломов и других), находящихся на посту;

запрещать использование пожарного инвентаря и оборудования для хозяйственных или иных нужд, не связанных с тушением пожара.

71. При возникновении пожара на территории склада постовой немедленно извещает о пожаре заведующего складом ВМ, начальника экспедиции, партии (участка) и органы внутренних дел, принимает меры к тушению пожара, одновременно вызывает пожарную команду.

В случае невозможности предотвратить распространение огня на хранилища с ВМ, постовой и все лица, находящиеся на территории склада, немедленно удаляются на безопасное расстояние, заранее определенное в соответствии с Едиными правилами безопасности при взрывных работах.

Приложение № 1  
к Инструкции по режиму и  
охране ВМ

**ОБРАЗЕЦ БЛАНКА ПОСТОЯННОГО ПРОПУСКА**

Место фотокарточки

3 x 4 см

№ \_\_\_\_\_.

Имя \_\_\_\_\_

Проход \_\_\_\_\_ Фамилия \_\_\_\_\_

\_\_\_\_\_ Отчество \_\_\_\_\_

Срок действия \_\_\_\_\_ Руководитель \_\_\_\_\_  
(подпись)

Личная подпись \_\_\_\_\_

М. П.

- Примечание:**
1. Размер пропуска 18 x 6 см.
  2. Бланк изготавливается из плотного картона, обтянутого колленкором или лидерином.
  3. Фотокарточка скрепляется печатью.

Приложение № 2  
к Инструкции по режиму и  
охране ВМ

**ОБРАЗЕЦ БЛАНКА РАЗОВОГО ПРОПУСКА**

Корешек № \_\_\_\_\_  
на «    » \_\_\_\_\_ 19\_\_ г.  
Время выдачи \_\_\_ час \_\_\_ мин.  
Фамилия \_\_\_\_\_  
Имя \_\_\_\_\_  
Отчество \_\_\_\_\_

М. п.

Разовый пропуск № \_\_\_\_\_  
для прохода на склад ВМ \_\_\_\_\_  
(партия, экспедици, участок)  
на «    » \_\_\_\_\_ 19\_\_ г.  
Фамилия \_\_\_\_\_  
Имя \_\_\_\_\_  
Отчество \_\_\_\_\_  
Вид и номер документа \_\_\_\_\_  
Подпись \_\_\_\_\_  
М. п.

Размер 15 х 12 см.

Оборотная сторона

С ним следуют:

1. Ф.И.О. \_\_\_\_\_ Вид и № док. \_\_\_\_\_  
2. Ф. И. О. \_\_\_\_\_ —«— \_\_\_\_\_  
3.           —«—           —«—  
4.           —«—           —«—

С ним следуют:

1. Ф. И. О \_\_\_\_\_ Вид и № док. \_\_\_\_\_  
2. Ф. И. О. \_\_\_\_\_ —«— \_\_\_\_\_  
3.           —«—           —«—  
4.           —«—           —«—

Убыл \_\_\_\_\_ час. \_\_\_\_\_ мин.

Дата \_\_\_\_\_ 19\_\_ г.

Подпись зав. складом \_\_\_\_\_

**ОБРАЗЕЦ БЛАНКА МАТЕРИАЛЬНОГО ПРОПУСКА**

Корешок № \_\_\_\_\_  
Фамилия \_\_\_\_\_  
Имя \_\_\_\_\_  
Отчество \_\_\_\_\_  
Наименование груза \_\_\_\_\_  
Количество мест \_\_\_\_\_  
Вид, номер, серия транспорта \_\_\_\_\_

№ наряд-накладной, наряда-  
путевки \_\_\_\_\_

«    »    \_\_\_\_\_ 19    г.

Подпись

М. п.

Материальный пропуск \_\_\_\_\_  
Фамилия \_\_\_\_\_  
Имя \_\_\_\_\_  
Отчество \_\_\_\_\_  
Наименование груза \_\_\_\_\_  
Количество мест \_\_\_\_\_  
Вид, номер, серия транспорта \_\_\_\_\_

№ наряд-накладной, наряда-  
путевки \_\_\_\_\_

«    »    \_\_\_\_\_ 19    г.

Подпись

М. п.

Размер 15 x 12 см

Приложение № 4  
к Инструкции по режиму  
и охране ВМ

**ОПИСЬ ИМУЩЕСТВА,**

находящегося на посту по охране склада ВМ

\_\_\_\_\_ участка \_\_\_\_\_ партии (экспедиции)

№№ п.п.	Наименование предметов	Количество	Примечание
1	2	3	4

**Примечание:** В опись включается имущество караульного помещения (в том числе и пирамида с оружием), противопожарный инвентарь и постовое оборудование

Начальник участка (партии, экспедиции) \_\_\_\_\_ (подпись)

**ПОСТОВОЙ ЖУРНАЛ**  
**воензированной охраны склада взрывчатых материалов**

\_\_\_\_\_ участка  
партии (экспедиции) \_\_\_\_\_

Начат « \_\_\_\_\_ » \_\_\_\_\_ 19 г.  
Окончен « \_\_\_\_\_ » \_\_\_\_\_ 19 г.



Дата и часы заступл. на пост	Фамилия, имя, отчество постового, принимающего пост	Отметки о состоянии поста	Наименование, № принятого оружия и количеств. боеприпасов	Расписка постовых		Отметки проверяющих лиц (время проверки, результаты несения службы, роспись)
				пост сдал	пост принял	
1	2	3	4	5	6	7

**Примечание:** 1. В графе 3 делается отметка «Пост в порядке» или записываются обнаруженные недостатки.

2. Журнал пронумеровывается, прошнуровывается и скрепляется печатью партии (экспедиции) и подписью начальника.

Приложение № 6  
к Инструкции по режиму  
и охране ВМ

**ЖУРНАЛ**

**приема и сдачи хранилищ взрывчатых веществ  
и средств взрывания постовым от заведующего  
складом и обратно**

\_\_\_\_\_ участка

\_\_\_\_\_ партии (экспедиции, ТГУ, ПГО)

Начат «       » \_\_\_\_\_ 19 г.

Окончен «     » \_\_\_\_\_ 19 г.

Дата и время приема хранилищ под охрану от зав. складом постовым	Вид хранилищ, кол-во окон, дверей, замков, печатей (пломб)	Роспись завскладом в сдаче хранилищ	Росп. постового прием хранилищ	Дата и время приема хранилищ завскладом от постового	Вид хранилищ, количество окон, дверей, замков, печатей (пломб)	Роспись постового в сдаче хранилищ завскладом	Роспись завскладом в приеме хранилищ от постового
1	2	3	4	5	6	7	8

**Пример выполнения**

09.03 79	ВВ-окон-4 18-00	Иванов Петров	10.03.78	ВВ-окон-4 дверей-2 9-00	Петров Иванов
	дверей-2			дверей-2	
	замков-2			замков-2	
	печатей-2			печатей-2	
	СВ-окон-2				
	дверей-1				
	замков-1				
	печатей-1				

**Примечание:** 1. Журнал пронумеровывается, прошнуровывается и скрепляется печатью партии (экспедиций и подписью начальника.

2. Запись о вскрытии и опечатывании хранилищ (т. е. прием и сдача) должна производиться при каждом вскрытии и опечатывании.

Приложение № 7  
к Инструкции по режиму  
и охране ВМ

**К Н И Г А**

**выдачи и приема вооружения военизированной охраны  
склада взрывчатых материалов**

\_\_\_\_\_ участка

\_\_\_\_\_ партии (экспедиции, ТГУ, ПГО)

Начата «   » \_\_\_\_\_ 19   г.

Окончена «   » \_\_\_\_\_ 19   г.

Дата выдачи	Кому выдано или кем сдано (должность, фамилия)	Наименование оружия и боеприпасов	Выдано		Принято		
			серия, номер	расписка в получении	дата приема	Серия, номер	Расписка принявшего
1	2	3	4	5	6	7	8

**Примечание:** 1. Книга ведется командиром отделения (или лицом, его заменяющим) для учета вооружения, выдаваемого личному составу на время несения службы или сопровождения ВМ при транспортировке. Записываются все случаи выдачи вооружения.

2. Книга должна быть пронумерована, прошнурована и скреплена печатью.

Приложение № 8  
к Инструкции по режиму  
и охране ВМ

**К Н И Г А**

**учета огнестрельного оружия и боеприпасов военизированной  
охраны склада взрывчатых материалов**

участка \_\_\_\_\_ партии (экспедиции, ПГО)

Начата «   » \_\_\_\_\_ 19   г.

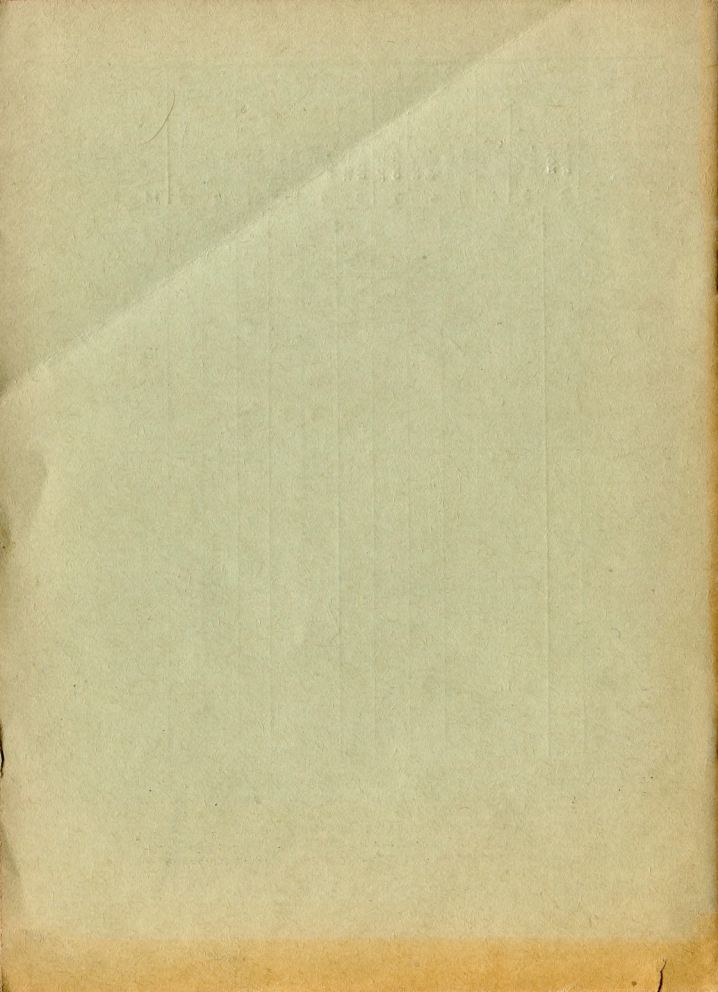
Окончена «   » \_\_\_\_\_ 19   г.

Дата, название, № докум. по которому прибору пришло или списано вооруж.	7,62-мм карабины			7,62-мм пистолеты			7,62-мм винтовочн. патр.			7,62 мм пистолетн. патр.			и т.д.
	приход	расход	остаток	приход	расход	остаток	приход	расход	остаток	приход	расход	остаток	
1	2	3	4	5	6	7	8	9	10	11	12	13	14

**Примечание:** 1. При производстве осмотра вооружения сличается соответствие наличия учетным данным, записывается дата осмотра, состояние вооружения, должность и подпись лица, производившего осмотр. Результаты осмотра записываются через весь лист книги.

2. Учет вооружения ведется нарастающим итогом, Последний остаток должен соответствовать фактическому наличию.

3. Книга прошнуровывается, пронумеровывается и скрепляется печатью местного органа внутренних дел.





Сканирование - Беспалов  
DjVu-кодирование - Беспалов

