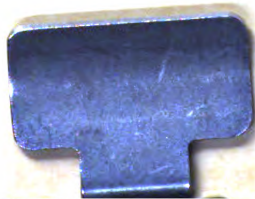


q913.47
Ar481s



ТУТА.

СЪЪЗДЪ
АРХЕОЛОГИЧЕСКІЙ
ВЪ
МОСКВѢ.

16-го марта 1869 года.

САНКТПЕТЕРБУРГЪ.

ТИПОГРАФІЯ ИМПЕРАТОРСКОЙ АКАДЕМІИ НАУКЪ.
(Вас. Остр. 9 л. № 12.)

1868.

Ур 54 / 114392

9 913.47
Ar 481 A

Милостивый Государь,

Предварительный Комитетъ Высочайше разрѣшеннаго Археологическаго Съѣзда имѣетъ честь покорнѣйше просить Васъ пожаловать на Съездъ, который открытъ будетъ въ Москвѣ 16-го марта 1869 года.

Примите, Милостивый Государь, увѣреніе въ совершенномъ почтеніи и преданности.

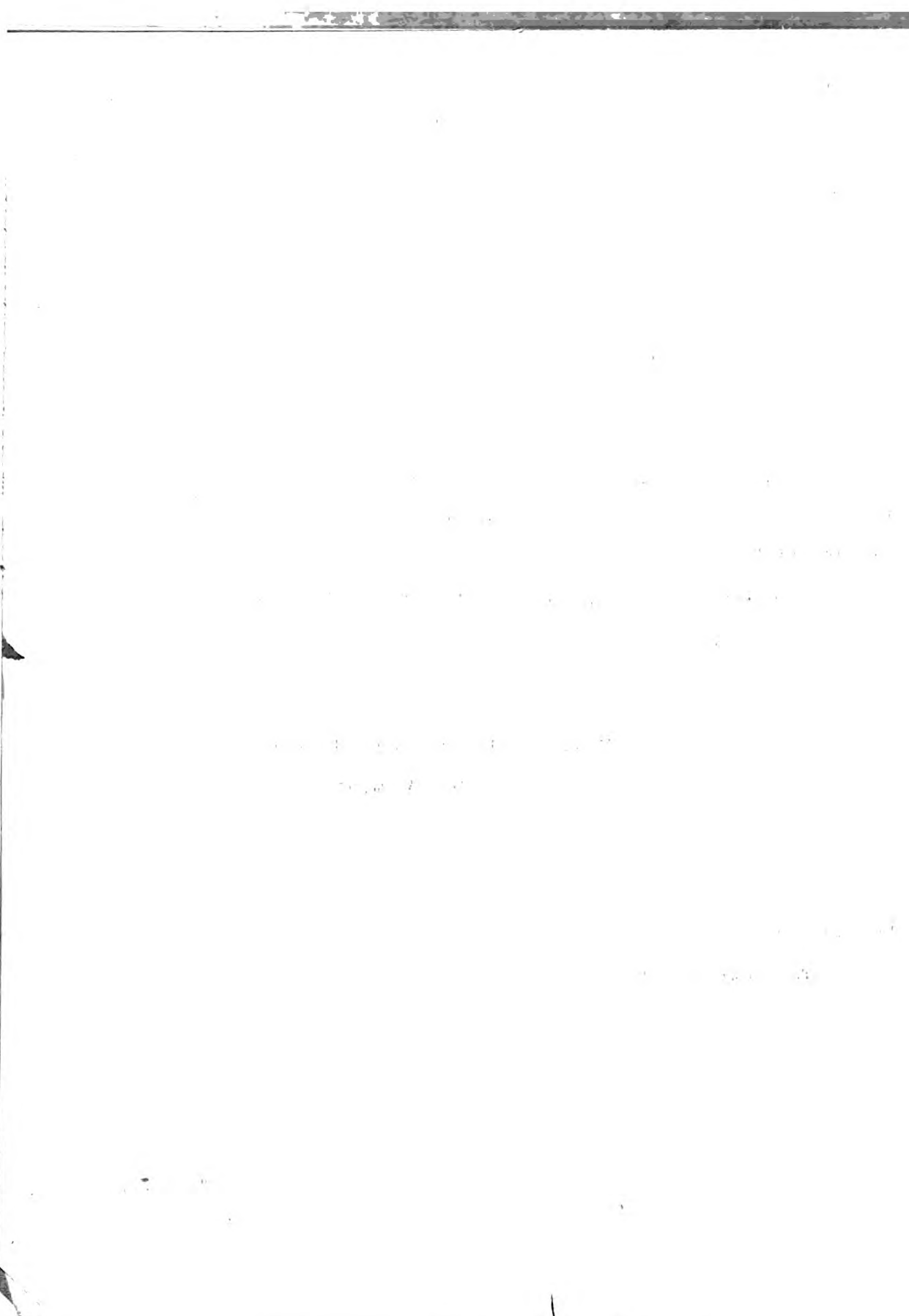
Предсѣдатель Предварительнаго Комитета

Графъ А. Уваровъ.

Помощникъ Предсѣдателя Предварительнаго Комитета

В. Вельяминовъ-Зерновъ.

UNIVERSITY OF
ILLINOIS LIBRARY
AT URBANA-CHAMPAIGN



ПРЕДВАРИТЕЛЬНЫЙ КОМИТЕТЪ.

Предсѣдатель Графъ Алексѣй Сергѣевичъ Уваровъ, Предсѣдатель Московскаго Археологическаго Общества.

Помощникъ Предсѣдателя Владиміръ Владиміровичъ Вельяминовъ-Зерновъ, Академикъ, представитель Императорскаго Русскаго Археологическаго Общества.

Казначей Павелъ Ивановичъ Савванитовъ, представитель Археографической Коммисіи. Амфилохій, Архимандритъ, представитель Московскаго Археологическаго Общества.

Артемьевъ, Александръ Ивановичъ, представитель Императорскаго Русскаго Археологическаго Общества.

Броссе, Марій Ивановичъ, Академикъ, представитель Императорской Академіи Наукъ.

Бычковъ, Аванасій Федоровичъ, Академикъ, представитель Археографической Коммисіи.

Фонъ Гецъ, Петръ Петровичъ, представитель Нарвскаго Общества исторіи и древностей.

Герцъ, Карлъ Карловичъ, Секретарь Московскаго Археологическаго Общества.

Калачовъ, Николай Васильевичъ, представитель Московскаго Археологическаго Общества.

Куникъ, Аристъ Аристовичъ, Академикъ, представитель Императорскаго Русскаго Археологическаго Общества.

Полъбовъ, Дмитрій Васильевичъ, представитель Императорскаго Русскаго Археологическаго Общества.

Семеновъ, Петръ Петровичъ, Директоръ Центрального Статистическаго Комитета при Министерствѣ Внутреннихъ Дѣлъ.

Срезневскій, Измаилъ Ивановичъ, Академикъ, представитель Императорской Академіи Наукъ.

Стефани, Лудольфъ Эдуардовичъ, Академикъ, представитель Императорской Академіи Наукъ.

Тизенгаузенъ, Владиміръ Густавовичъ, представитель Императорской Археологической Коммисіи.

Предварительный Комитет просить всё ученые учреждения и Общества, а также всех археологовъ и вообще любителей археологическихъ занятій сообщить къ Съезду свѣдѣнія объ ихъ трудахъ и предпріятіяхъ по части археологіи, сколь возможно подробныя.

ПРАВИЛА СЪЪЗДА.

Утвержденныя г. Министромъ Народнаго Просвѣщенія, 12-го декабря 1868 г.

- 1) Съездъ открывается въ Москвѣ 16-го марта 1869 г. и будетъ продолжаться не болѣе трехъ недѣль.
- 2) За недѣлю до открытія Съезда, именно 9-го марта 1869 г., открываетъ свои дѣйствія въ Москвѣ совѣтъ Съезда.
- 3) Совѣтъ Съезда составляютъ: а) всѣ прибывшіе въ Москву члены Предварительнаго Комитета, и б) по одному изъ присланныхъ на Съездъ депутатовъ отъ тѣхъ высшихъ ученыхъ учреждений и археологическихъ обществъ, коихъ представителей не было въ Предварительномъ Комитетѣ.
- 4) Членами Съезда признаются: а) всѣ депутаты прибывшіе на Съездъ; б) всѣ лица получившія отъ Предварительнаго Комитета или совѣта Съезда приглашеніе участвовать въ ономъ, и пріѣхавшія на Съездъ или приславшія къ нему свои сообщенія; в) всѣ лица заявившія напередъ Предварительному Комитету или совѣту о желаніи своемъ участвовать въ занятіяхъ Съезда, и допущенные къ тому Комитетомъ или совѣтомъ.
- 5) Совѣтъ Съезда въ первомъ засѣданіи своемъ избираетъ изъ своей среды предѣдателя совѣта и шесть членовъ въ распорядительный комитетъ Съезда и казначей Съезда. Независимо отъ сего, совѣтъ, въ томъ же засѣданіи, раздѣляется, по спеціальностямъ, на коммисіи, которыя немедленно избираютъ своихъ особыхъ предѣдателей.
- 6) Въ секретари отдѣленій Съезда приглашаются заблаговременно совѣтомъ нѣсколько лицъ изъ членовъ Съезда.
- 7) Съездъ раздѣляется на отдѣленія. Число отдѣленій и кругъ ихъ занятій опредѣляются совѣтомъ Съезда, въ первомъ засѣданіи, и публикуются заблаговременно во всеобщее извѣстіе.
- 8) Всякій членъ Съезда можетъ, по своему желанію, приписаться къ тому или другому отдѣленію.
- 9) Распорядительный комитетъ завѣдуетъ всею хозяйственною частью и всѣмъ внутреннимъ и вѣшнимъ порядкомъ Съезда.
- 10) Въ составъ распорядительнаго комитета, кромѣ шести членовъ избранныхъ совѣтомъ, входитъ казначей Съезда.
- 11) Предѣдатели коммисій совѣта и секретари отдѣленій Съезда составляютъ ученый комитетъ Съезда.
- 12) Ученый комитетъ завѣдуетъ всею ученою частью Съезда, и слѣдитъ за правильнымъ ходомъ его ученыхъ работъ.
- 13) Комитеты распорядительный и ученый сами избираютъ своихъ предѣдателей. Они засѣдаютъ ежедневно въ продолженіи всего Съезда.
- 14) Совѣтъ Съезда и коммисіи совѣта созываются ихъ предѣдателями. Каждая коммисія въ правѣ избирать въ свои члены изъ среды Съезда ученыхъ, коихъ постоянное содѣйствіе она считаетъ для себя необходимымъ. Лица, избранныя коммисіями, дѣлаются членами совѣта. О такихъ выборахъ предѣдатели коммисій доводятъ до свѣдѣнія предѣдателя совѣта.
- 15) Засѣданія какъ совѣта, такъ и комитетовъ распорядительнаго и ученаго, а равнымъ образомъ коммисій совѣта, происходятъ при закрытыхъ дверяхъ.

16) Засѣданія Съѣзда бывають общія и частныя по отдѣленіямъ. На общихъ засѣданіяхъ обсуждаются всѣ предметы относящіеся вообще къ археологій по всѣмъ ея отраслямъ. На засѣданіяхъ отдѣлений обсуждаются спеціальныя вопросы, относящіеся исключительно къ той или другой отрасли археологій.

17) Засѣданія Съѣзда всѣ публичны.

Примѣчаніе. Корреспонденты журналовъ и газетъ обращаются въ распорядительный комитетъ для полученія особыхъ мѣстъ.

18) Предсѣдатели и помощники предсѣдателей какъ общихъ собраній Съѣзда такъ и отдѣлений назначаются, на каждое засѣданіе особо, ученымъ комитетомъ изъ среды членовъ Съѣзда.

19) Программа каждого засѣданія какъ общихъ собраній такъ и отдѣлений опредѣляется заблаговременно, на каждый разъ особо, ученымъ комитетомъ. Ни одинъ новый вопросъ не можетъ быть возбужденъ въ засѣданіяхъ Съѣзда безъ предварительнаго разрѣшенія ученаго комитета.

20) Наблюденіе за порядкомъ засѣданій лежитъ на предсѣдателяхъ. Предсѣдатель обязанъ остановить каждого члена Съѣзда, который въ своей рѣчи удалится отъ предмета обсуждения или уклонится отъ научной цѣли.

21) На засѣданіяхъ Съѣзда допускаются какъ словесныя, такъ и письменныя сообщенія. Но ни одинъ членъ Съѣзда не въ правѣ говорить или читать болѣе получаса, не испросивъ предварительно на то разрѣшенія ученаго комитета.

22) Изслѣдованія и сообщенія, присланныя на Съѣздъ въ отвѣтъ на предложенные вопросы, поступають въ ученый комитетъ, разсматриваются въ комиссіяхъ совѣта, и докладываются къмъ либо изъ ея членовъ въ одномъ изъ засѣданій Съѣзда.

23) Всякій членъ Съѣзда получаетъ особый личный билетъ для входа на Съѣздъ.

24) Каждый членъ Съѣзда и всѣ ученыя учрежденія и Общества, принимавшія участіе въ Съѣздѣ посредствомъ своихъ депутатовъ, получаютъ медаль вычеканенную въ память Съѣзда и печатный экземпляръ трудовъ Съѣзда.

25) Для напечатанія трудовъ Съѣзда избирается совѣтомъ Съѣзда особый редакціонный комитетъ.

26) При Съѣздѣ предполагается устроить, если окажется возможнымъ, археологическую выставку.

ВОПРОСЫ, ПРЕДПОЛАГАЕМЫЕ КЪ ОБСУЖДЕНІЮ НА СЪБЪЗДѢ.

I. ВОПРОСЫ ОБЩЕ.

1) Въ какомъ состояніи находится нынѣ наука русской археологіи? Средства къ дальнѣйшему, болѣе успѣшному развитію оной. Необходимость введенія преподаванія русской археологіи.

2) Какія должны быть приняты мѣры къ сохраненію и приведенію въ извѣстность памятниковъ какъ языческой, такъ и христіанской древности въ Россіи.

3) Точнѣйшее опредѣленіе метода и пріемовъ въ изслѣдованіи памятниковъ. Составленіе подробной инструкціи археологическихъ изысканій. Терминологія русской археологіи.

4) Составленіе археологическихъ картъ, чертежей и т. п., между прочимъ, такой карты, на которой были бы обозначены лишь мѣста битвъ, съ указаніемъ когда и съ кѣмъ онѣ происходили, а также раскопокъ, если такія были произведены.

5) Архивы. Какіе документы должны составлять архивъ? Раздѣленіе архивовъ на частные и общественные или правительственные. Какія должны быть постановлены правила при разборѣ документовъ съ цѣлью признанія однихъ подлежащими храненію, а другихъ уничтоженію? Какіе должны быть приняты способы храненія документовъ въ архивахъ для предохраненія ихъ отъ сырости, огня и порчи? На какіе отдѣлы должны быть распредѣляемы и какъ должны быть размѣщаемы документы для занятія ими въ архивѣ возможно мѣньшаго пространства и для удобнѣйшаго пользованія ими? Какіе реестры или другаго рода описанія должны быть имъ составляемы? Чтò изъ этихъ описаній подлежитъ изданію въ свѣтъ и чтò должно быть предметомъ *секретныхъ* отдѣловъ архивовъ? Какія лица и въ какомъ составѣ должны быть назначаемы для завѣдыванія архивами, приведенія ихъ въ порядокъ, описанія и повѣрки документовъ, а также какія должны быть правила для повѣрки дѣятельности означенныхъ лицъ и ревизіи самихъ архивовъ высшими правительственными органами? Какія должны быть правила относительно предоставленія архивныхъ документовъ въ пользованіе мѣстамъ и лицамъ, правительственнымъ и частнымъ, какъ для справокъ, такъ и для ученыхъ розысканій?

II. ВОПРОСЫ ЧАСТНЫЕ.

а) АРХЕОЛОГИЯ ДОИСТОРИЧЕСКАЯ.

6) Встрѣчаются-ли орудія и оружія, каменные и мѣдные (или сдѣланные изъ сплава мѣди съ другими металлами), въ сѣверной половинѣ европейской Россіи вмѣстѣ съ орудіями и оружіями желѣзными, и сходны-ли сіи послѣднія по своей формѣ и техническимъ свойствамъ съ подобными желѣзными предметами находимыми въ могилахъ, которыя, по отысканнымъ въ нихъ монетамъ, могутъ быть относимы къ IX — XII вѣкамъ по Р. Хр.?

7) Если орудія и оружія мѣдные (или сдѣланные изъ сплава мѣди съ другими металлами) находимы были вмѣстѣ съ желѣзными, то различаются-ли отъ послѣднихъ въ своихъ формахъ?

8) Какія замѣчаются черты сходства или различія въ матеріалѣ и формѣ, а поэтому въ цѣли назначенія каменныхъ орудій и оружій, которыя находятся въ Финляндіи, Олонецкой, Архангельской и Вологодской губерніяхъ, въ прибалтійскомъ и въ сѣверо-западномъ краяхъ?

9) Въ изслѣдованныхъ на пространствѣ между нижними теченіями Днѣпра и Дона могилахъ, какія представляются различія относительно способа ихъ устройства и образа погребанія въ нихъ умершихъ?

10) Въ какихъ могилахъ на томъ же пространствѣ были находимы орудія и оружія каменные или костяныя, при совершенномъ отсутствіи слѣдовъ предметовъ металлическихъ? Какого устройства были эти могилы, и въ какихъ изъ нихъ были найдены умершіе погребенными, и въ какихъ слѣды сожженія труповъ?

11) Формы желѣзныхъ мечей и кинжаловъ а также мѣдныхъ сосудовъ, находимыхъ въ могилахъ, раскрытыхъ между нижними теченіями Днѣпра и Дона, повторяются-ли въ находкахъ которыя отысканы въ болѣе сѣверныхъ мѣстностяхъ, напр. въ Кіевской или одной изъ приволжскихъ или приуральскихъ губерній, или наконецъ въ западной Сибири?

12) Между могилами западной Сибири встрѣчались-ли такія, которыя содержали бы въ себѣ орудія и оружія (а не однѣ украшенія одежды или части лошадиной сбруи), сдѣланные исключительно изъ мѣди или сплава этого металла съ другими?

13) Въ какихъ мѣстностяхъ Россіи, какъ европейской такъ и азійской, въ древнихъ могилахъ были находимы слѣды сожженія труповъ и на сколько отличаются такія могилы отъ тѣхъ, въ которыхъ покойники погребались? Какія данныя представляютъ могилы того и другаго рода для приблизительнаго опредѣленія эпохъ, къ которымъ онѣ относятся?

14) На сколько каменные бабы западной Сибири отличаются по своимъ общимъ формамъ и по одеждѣ изображаемыхъ ими людей, отъ каменныхъ бабъ, встрѣчающихся въ южной Россіи на пространствѣ отъ Днѣпра до Кавказа и Урала?

15) Подтверждается-ли новѣйшими лингвистическими изслѣдованіями указанное впервые покойнымъ Шегренемъ различіе въ названіяхъ металловъ, въ особенности золота, серебра и желѣза, у западныхъ финскихъ племенъ отъ таковыхъ же названій

у восточныхъ Финновъ (чудско-угорскихъ племенъ)? Заимствованы-ли названія помянутыхъ металловъ западно-финскими племенами изъ языковъ славянскихъ и нѣмецкихъ, а восточными Финнами изъ языка одного изъ народовъ иранскаго племени?

б) АРХЕОЛОГІЯ РУССКАЯ.

16) Имѣютъ-ли курганы славянскихъ племенъ особые отличительные признаки? Какимъ образомъ различаются эти курганы отъ кургановъ норманскихъ? Въ какихъ мѣстностяхъ находимы были норманскія могилы? Курганы какихъ мѣстностей Россіи болѣе всего сходны съ курганами Даніи и Скандинавіи? Какъ опредѣлить хронологію курганныхъ насыпей и по какимъ признакамъ можно узнать время, къ которому эти насыпи принадлежатъ?

17) Имѣются-ли опредѣленные доказательства тому, что славянское кирилловское письмо, по рисунку буквъ, должно быть относимо къ IX вѣку; а не ко времени болѣе древнему?

18) Имѣются-ли доказательства тому, что глаголическая азбука есть произведеніе болѣе древнее, чѣмъ азбука кирилловская?

19) Въ какомъ соотношеніи находится употребленіе какъ разнаго рода пергамента, такъ чернилъ и красокъ въ букввахъ и заставкахъ, съ мѣстностями, гдѣ писаны древнія славянскія рукописи, и съ особенностями ихъ языка?

20) Существуетъ-ли различіе между почеркомъ писанныхъ памятниковъ и почеркомъ вещественныхъ памятниковъ? Если такое различіе существуетъ, то въ чемъ состоятъ его отличительные признаки, и какъ измѣнялись эти признаки по столѣтіямъ?

21) Необходимость составленія сборника всѣхъ русскихъ надписей, находящихся на зданіяхъ, надгробныхъ камняхъ, плитахъ, крестахъ, евангеліяхъ, сосудахъ, чашахъ, покроввахъ и пр., съ приложеніемъ фотографическихъ снимковъ съ главнѣйшихъ памятниковъ.

22) Примѣненіе археологическихъ изслѣдованій къ русской исторіи. Какія мѣстности или поля битвъ, упомянутыя въ лѣтописяхъ, опредѣлены были археологическими изслѣдованіями? Какія географическія мѣстности, извѣстныя по лѣтописямъ, остаются доселѣ неопредѣленными?

23) Русскія юридическія древности. Предметы, которые должны быть отнесены къ этой части русскихъ древностей. Раздѣленіе означенныхъ предметовъ на отдѣлы, и различныя системы ихъ изложенія. Соображенія о томъ, какъ должны быть разрабатываемы отдѣльныя части русскихъ юридическихъ древностей: а) съ помощію документовъ, въ которыхъ находятся указанія на символы, межевые знаки, формы взаимныхъ сношеній между лицами и установленіями, на внѣшнюю и внутреннюю сторону документовъ, юридическія дѣйствія и самый бытъ нашихъ предковъ въ отношеніи юридическомъ; и б) съ помощію остатковъ древнихъ обычаевъ, вѣрованій, формъ и другихъ проявленій въ современныхъ намъ бытѣ, дѣйствіяхъ и обстановкѣ разныхъ классовъ русскаго общества.

24) Засѣки въ древней Россіи. Значеніе засѣкъ и важность ихъ въ археологическомъ отношеніи. Мѣстности въ древней Россіи, въ которыхъ находились засѣки, въ хронологическомъ порядкѣ. Отчетъ объ извѣстныхъ уцѣлѣвшихъ засѣкахъ въ означен-

ныхъ мѣстностяхъ. Правила для обозрѣнія и описанія засѣкъ: а) на мѣстахъ живущими, близь нихъ лицами, и б) комиссіями или лицами, посылаемыми для этой цѣли; выгоды и неудобства того и другаго способа и мѣры къ устраненію послѣднихъ. О составленіи карты засѣкъ, какъ послѣдствіи ихъ описанія; пособіе, представляемое для такой карты дошедшими до насъ въ большомъ количествѣ *застычными* книгами.

25) Русская архитектура XII вѣка. Не слѣдуетъ-ли признать XII столѣтіе началомъ новаго періода въ русской архитектурѣ подъ влияніемъ романскихъ зодчихъ, пришедшихъ изъ Германіи черезъ Новгородъ и Псковъ, и начавшихъ строить церкви не по планамъ романскихъ зданій, а по особому общему плану, совершенно различному отъ плановъ западныхъ церквей. Когда и какимъ образомъ утвердился у насъ этотъ типичный планъ? Своеобразныя особенности какъ плана такъ и внѣшней формы церквей состоятъ въ слѣдующемъ: а) прямоугольный четырехугольникъ съ узкими сторонами, обращенными на востокъ и западъ; четыре столба, поддерживающіе главу, раздѣляютъ весь планъ крестообразно; б) алтарная часть (abside) выдается тремя полукруглыми выступами, изъ которыхъ средній болѣе остальныхъ; г) круглый и высокій барабанъ главы завершается весьма плоскимъ куполомъ; д) южный, западный и сѣверный фасады храма раздѣлены на три части пиластрами или полуколоннами, начиная съ основанія зданія до самой кровли, гдѣ эти части заканчиваются тремя полукружіями; е) четырехскатная кровля загибалась по числу полукружіи и алтарныхъ выступовъ; ж) на каждомъ фасадѣ, южномъ, западномъ и сѣверномъ, по одному входу; з) на каждомъ фасадѣ три узкихъ высокихъ окна, съ круглою перемычкою; на каждомъ алтарномъ выступѣ, какъ кажется, было по одному окну; и) отсутствіе всякой пристройки для колоколовъ. Типичный планъ этихъ церквей въ Суздальской области образовался-ли самостоятельно или заимствованъ съ греческаго образца? Принять-ли былъ этотъ планъ только для церквей Суздальской области, или былъ онъ повсемѣстно принятъ въ сѣверной полосѣ Россіи? Строились ли въ южной Россіи церкви по такому-же плану или по другому? Такъ какъ въ типичномъ планѣ церквей Суздальской области нѣтъ слѣдовъ колоколенъ, то спрашивается когда начали строить особыя зданія для колоколовъ и когда начали строить колокольни въ связи съ самимъ храмомъ? Типичный планъ имѣть только одну главу, а между тѣмъ извѣстно что Софійскіе соборы въ Кіевѣ и Новгородѣ имѣли по тринадцати главъ, а каменный Софійскій соборъ въ Новгородѣ и Спасскій соборъ въ Черниговѣ по пяти и т. д., слѣдовательно до какого времени строили церкви съ одною главою и въ какихъ случаяхъ строили ихъ со многими главами? На Дмитріевскомъ соборѣ стоитъ четырехконечный крестъ; когда начали ставить на церквяхъ шестиконечные кресты? По кладкѣ стѣнъ, по толщинѣ слоя извести и по клеймамъ на кирпичачъ можно ли опредѣлить время постройки зданія?

в) Археологія классическая и византійская.

26) Топографія греческихъ поселеній на сѣверныхъ берегахъ Чернаго моря.

27) Культы, господствовавшіе въ означенныхъ мѣстностяхъ, по надписямъ, монетамъ и другимъ памятникамъ.

- 28) Различныя формы гробницъ, открытыхъ въ южной Россіи.
- 29) Хронологія Босфорскихъ царей.
- 30) Составленіе сборника греческихъ и латинскихъ надписей, найденныхъ въ Россіи.
- 31) Древне-христіанскіе памятники Таврическаго полуострова.
- 32) Обзоръ предметовъ, найденныхъ въ томъ или другомъ изъ главнѣйшихъ кургановъ временъ классическихъ, разрытыхъ въ южной Россіи. Объясненіе той связи, въ которой находятся эти предметы между собою.
- 33) Какое вліяніе имѣетъ греческая письменность, начиная съ IX вѣка по конецъ XV вѣка и начало XVI вѣка на славянскую письменность за то же время, въ палеографическомъ отношеніи?

г) Археологія восточная.

- 34) Топографія восточныхъ кладовъ въ Россіи. Новыя данныя въ дополненіе прежнихъ, изложенныхъ въ разныхъ трудахъ по этому предмету.
- 35) Всѣ ли памятники, находимые на мѣстности древняго Болгара, относятся къ мусульманской эпохѣ, и не встрѣчаются-ли между ними такіе памятники, которые могутъ быть отнесены къ болѣе древней эпохѣ?

ВОПРОСЫ, ПО КОТОРЫМЪ КЪ СЪЪЗДУ ЖЕЛАТЕЛЬНО ПОЛУЧИТЬ СВѢДѢНІЯ.

а) Археологія доисторическая.

1) Въ какихъ мѣстностяхъ и при какихъ обстоятельствахъ были находимы въ Россіи каменные или костяные орудія и оружія? На какой глубинѣ отъ поверхности, въ какой почвѣ, и съ какими другими предметами, свидѣтельствующими о дѣятельности человѣка (какъ то: углями, черепками отъ сосудовъ или цѣльными сосудами, тканями), лежали онѣ? Были-ли вблизи ихъ или въ нѣкоторомъ отдаленіи отъ нихъ находимы человѣческія кости или кости животныхъ? Не встрѣчались-ли въ почвѣ, въ которой лежали орудія, слѣды растений (мохъ, отдѣльные листья, стебелки, куски дерева)? Не было-ли находимо вмѣстѣ съ орудіями какихъ либо камней, бѣльшей или мѣньшей величины, почернѣвшихъ отъ дѣйствія огня или носившихъ слѣды ихъ употребленія, напр. для молотбы зеренъ, для шлифовки каменныхъ орудій и пр.? Не найдены-ли вмѣстѣ съ каменными орудіями, получившими свою форму посредствомъ обтески матеріала, и его осколки? Не замѣчены-ли между костями животныхъ такія, которыя носятъ на себѣ слѣды ихъ обрѣзыванія или раскальванія? Если при подобныхъ находкахъ каменныхъ и костяныхъ орудій не встрѣчено никакихъ металлическихъ предметовъ, то не были-ли замѣчены какіе либо слѣды окиси мѣди или желѣза?

2) Въ какихъ мѣстностяхъ и при какихъ обстоятельствахъ были находимы въ Россіи орудія или оружія мѣдныя или бронзовыя: на какой глубинѣ отъ поверхности, въ какой почвѣ и вмѣстѣ съ какими другими предметами?

Примѣчаніе. Желательно, чтобы при сообщеніи свѣдѣній по изложеннымъ вопросамъ были сообщены, по возможности, и самые предметы находки. Если это представитъ какія либо затрудненія, то просить доставить точные рисунки съ этихъ предметовъ съ обозначеніемъ ихъ размѣровъ, или гипсовые слѣпки. Если эти послѣдніе будутъ сняты съ каменныхъ орудій, то просить указать породу, къ которой принадлежитъ матеріалъ, служившій для изготовленія орудій.

3) Въ Сибири и въ Уральскихъ горахъ, равно и на берегахъ Онежскаго озера, были сняты изображенія животныхъ, людей, и различныхъ фигуръ и знаковъ, выдолбленные на скалахъ или писанные на нихъ краскою. Какія могутъ быть сдѣланы сообщенія о непубликованныхъ до настоящаго времени подобнаго рода надписяхъ, съ точнымъ описаніемъ мѣстностей, въ которыхъ онѣ встрѣчаются? Желательно получить новыя точныя копія или оттиски на бумагѣ съ обнародованныхъ уже такихъ надписей. Равнымъ образомъ желательно получить подлинныя деревянныя или костяныя кален-

дари, съ вырѣзанными на нихъ знаками для обозначенія времянь года, мѣсяцевъ и дней, встрѣчающіеся у инородческихъ племень. Любопытно было-бы доставленіе копій съ тамгъ, тугръ или тавръ, служащихъ знаками собственности какъ на отдѣльныхъ предметахъ хозяйства, такъ и на скотѣ и на вспаханныхъ поляхъ.

4) Не употребляются-ли гдѣ нибудь въ Россіи до сихъ поръ каменные орудія въ родѣ молотовъ и т. п.?

б) Археология русская.

5) Нѣтъ-ли въ Сибири такихъ же городищъ (валовъ совершенно округленныхъ съ входомъ и безъ входа или полукруглыхъ) какія находятся въ средней европейской Россіи и въ средней Европѣ? и если есть, то гдѣ, какого вида и какой величины? При отвѣтахъ желательно было-бы получить рисунки самихъ городищъ.

6) Гдѣ находится теперь Роговолодовъ камень съ записью 6679 — 1171 года? И вѣренъ-ли снимокъ съ нея, изданный академикомъ Кеппеномъ въ 3 томѣ Ученыхъ Записокъ Императорской Академіи Наукъ въ 1855 г.

7) Уцѣлѣли-ли Двинскіе камни съ записями и нѣтъ-ли вѣрныхъ снимковъ съ этихъ записей?

8) Какіе камни съ записями уцѣлѣли въ югозападномъ краѣ, особенно на Вольини?

9) Кромѣ иконныхъ изображеній святыхъ Владиміра, Бориса и Глѣба, нѣтъ-ли подобныхъ же изображеній и другихъ святыхъ князей въ такомъ же древнемъ одѣяніи (въ короткомъ безъ рукавовъ плащѣ)?

10) Какія изображенія князей древняго времени находятся въ древнихъ рукописяхъ?

11) Сохранились-ли остатки древняго вала уже бывшаго при Владимірѣ, Святомъ южнѣ Кіева на границѣ земли Печенѣговъ, и въ какомъ видѣ?

Примѣчаніе. Новые вопросы могутъ быть присылаемы въ Предварительный Комитетъ въ Москву, на имя Предсѣдателя Комитета графа Алексѣя Сергѣевича Уварова (въ Московское Археологическое Общество, на Малой Дмитровкѣ, домъ Восейковой), и въ Петербургъ, на имя Помощника Предсѣдателя Комитета Владиміра Владиміровича Вельяминова-Зернова (въ Императорское Русское Археологическое Общество, на Литейной, домъ № 46). Лица, предложившія вопросъ, вмѣстѣ съ тѣмъ принимаютъ на себя обязанность представить по нему къ Съѣзду докладъ или сообщеніе.

110 110



Digitized by Google



Original from
UNIVERSITY OF ILLINOIS AT
URBANA-CHAMPAIGN



Original from
UNIVERSITY OF ILLINOIS AT
URBANA-CHAMPAIGN

UNIVERSITY OF ILLINOIS-URBANA
Q. 913.47 AR481S CD01
SÉmejezdz arkeologičeskij v Moskve

3 0112 096021727

Generated on 2014-12-20 02:31 GMT / http://hdl.handle.net/2027/uiug.30112096021727
Public Domain, Google-digitized / http://www.hathitrust.org/access_use#pd-google