



This is a digital copy of a book that was preserved for generations on library shelves before it was carefully scanned by Google as part of a project to make the world's books discoverable online.

It has survived long enough for the copyright to expire and the book to enter the public domain. A public domain book is one that was never subject to copyright or whose legal copyright term has expired. Whether a book is in the public domain may vary country to country. Public domain books are our gateways to the past, representing a wealth of history, culture and knowledge that's often difficult to discover.

Marks, notations and other marginalia present in the original volume will appear in this file - a reminder of this book's long journey from the publisher to a library and finally to you.

Usage guidelines

Google is proud to partner with libraries to digitize public domain materials and make them widely accessible. Public domain books belong to the public and we are merely their custodians. Nevertheless, this work is expensive, so in order to keep providing this resource, we have taken steps to prevent abuse by commercial parties, including placing technical restrictions on automated querying.

We also ask that you:

- + *Make non-commercial use of the files* We designed Google Book Search for use by individuals, and we request that you use these files for personal, non-commercial purposes.
- + *Refrain from automated querying* Do not send automated queries of any sort to Google's system: If you are conducting research on machine translation, optical character recognition or other areas where access to a large amount of text is helpful, please contact us. We encourage the use of public domain materials for these purposes and may be able to help.
- + *Maintain attribution* The Google "watermark" you see on each file is essential for informing people about this project and helping them find additional materials through Google Book Search. Please do not remove it.
- + *Keep it legal* Whatever your use, remember that you are responsible for ensuring that what you are doing is legal. Do not assume that just because we believe a book is in the public domain for users in the United States, that the work is also in the public domain for users in other countries. Whether a book is still in copyright varies from country to country, and we can't offer guidance on whether any specific use of any specific book is allowed. Please do not assume that a book's appearance in Google Book Search means it can be used in any manner anywhere in the world. Copyright infringement liability can be quite severe.

About Google Book Search

Google's mission is to organize the world's information and to make it universally accessible and useful. Google Book Search helps readers discover the world's books while helping authors and publishers reach new audiences. You can search through the full text of this book on the web at <http://books.google.com/>

ДУБРОВИЦЫ
ЗНАТНОЕ СЕЛО



имѣніе Князя

С. М. ГОЛИЦЫНА

ДУБРОВИЦЫ.

Дмитрий

ДУБРОВИЦЫ,

ЗНАТНОЕ СЕЛО

ИМѢНІЕ КНЯЗЯ

С. М. ГОЛИЦЫНА.



МОСКВА.

ПОСТАВЛ. ДВОРА ЕГО ВЕЛИЧЕСТВА С. М. ГОЛИЦЫНА. А. А. ФЕВЕНКОМЪ
МОСКВА, ТРЕТЬЯКОВЪ. МАГОНОВСКИЙ РЕП. С. А.

1908.

**HARVARD UNIVERSITY
WIDENER LIBRARY**

*Russica
Fain.sud (1022)*



Храмъ Знаменія Пресвятыя Богородицы въ Дубровицахъ.

Въ послѣднее время литература наша обогатилась довольно капитальными сочиненіями по здѣшной старинѣ.

Помимо появленія цѣннаго труда г. *А. Мартынова* «*Подмосковная старина*» (изданіе *А. Мартынова*, рисунки *Н. Мартынова*. Москва, типографія Лисснера и Романа, 1889 г., въ листъ, 3 нум. + 53 стр. + 25 отдѣльныхъ рисунковъ) и кромѣ ряда фельетоновъ въ «*Новомъ Времени*», подъ заглавіемъ «*Старая Москва*», *М. И. П.* (продолжающихся печатаніемъ), мы имѣемъ еще въ виду трудъ г. *И. Ф. Токмакова* «*Московская старина*» (Путеводитель по Московской губерніи и ея святынямъ; въ 60 выпускахъ, два большихъ тома, около 1200 стр. текста и до 300 древнихъ и современныхъ видовъ, плановъ и портретовъ ¹⁾).

Указывая на столь отрадное явленіе, мы не можемъ, однако, пройти молчаніемъ того, что почтенный трудъ г. Мартынова обошелъ такой *chef d'oeuvre* подмосковнаго зодчества, которому слѣдовало бы отвести самое видное мѣсто. Мы подразумѣваемъ здѣсь село *Дубровицы*, съ его замѣчательнымъ храмомъ. Мѣстность эту мы въ 1889 году вновь посѣтили, и можемъ подѣлиться испытанными впечатлѣніями и свѣдѣніями, полученными на мѣстѣ.

Благодаря любезности владѣльца имѣнія и его администраціи, можемъ подробно описать все видѣнное и слышанное.

¹⁾ Объявленіе объ этомъ изданіи мы находимъ въ «*Библиографъ*» 1889 г. № 6—7, стр. 262, гдѣ сказано, что I вып., уже дозволенный цензурою, появится въ непродолжительномъ времени. Это первый вып., заключающій «Краткій историко-археологическій очеркъ храма Введенія Пресв. Богородицы, что на углу Лубянки и Кузнецкаго моста, въ Москвѣ», вышелъ въ Москвѣ въ 1889 г. (въ 8⁰, 18 стр.), изд. «Русской» типо-литографіей.

Село Дубровицы находится близъ г. Подольска, въ 3 вер. 220 саж. отъ него ¹⁾ (черезъ с. Ивановское; по шоссе же 5 вер.), на горѣ, при сліяніи р. Десны съ р. Пахрою ²⁾, протекающею у г. Подольска и впадающею въ Москву-рѣку. Имѣніе это, въ настоящее время, принадлежитъ дѣйствительному статскому совѣтнику князю Сергію Михайловичу *Голицыну*, къ которому перешло по наслѣдству послѣ родственника его, графа Матвѣя Александровича Дмитріева-Мамонова ³⁾. Прежде оно также составляло родовую вотчину князей Голицыныхъ, происходящихъ отъ Великаго князя Литовскаго Гедимина. Внукъ послѣдняго, Патрикій, князь Звенигородскій, прибывъ въ Москву, въ 1408 г. вступилъ въ службу Великаго князя Василія Дмитріевича, сына Донскаго. Сынъ Патрикія, князь Юрій, женатый на дочери Великаго князя Василія Дмитріевича, Аннѣ младшей ⁴⁾, былъ дѣдъ князя Ивана Васильевича, по прозванію *Булгака*, имѣвшаго 4-хъ сыновей. Изъ нихъ второй, князь Михаилъ Ивановичъ *Голица*, бояринъ Великаго князя Василія Ивановича, былъ родоначальникомъ князей Голицыныхъ ⁵⁾. Въ честь его, очевидно,

¹⁾ По путевому плану, имѣющемуся въ конторѣ имѣнія и составленному 8 апрѣля 1794 г.

²⁾ Пахра, притокъ рѣки Москвы въ Московской губерніи; имѣетъ длины 120 в. (Клюшниковъ, II—389).

³⁾ Началъ службу въ январѣ 1807 г. камеръ-юнкеромъ Высочайшаго Двора, 19-ти лѣтъ; затѣмъ, въ январѣ 1810 г., былъ совѣтникомъ Московскаго Губернскаго Правленія, а потомъ, 9-го апрѣля 1811 г., 23-хъ лѣтъ, назначенъ Оберъ-Прокуроромъ 6-го Департамента Правительствующаго Сената. Въ бѣдственную отечественную годину поступилъ въ военную службу 29 іюля 1812 г. 9 апрѣля 1813 г. (25-ти лѣтъ) пожалованъ чиномъ генераль-маіора, съ назначеніемъ шефомъ сформированнаго имъ казачьяго своего имени полка; за походъ 1812—1813 гг. имѣлъ золотую саблю съ надписью «за храбрость». Уволенъ отъ службы по болѣзни 2 марта 1819 г., имѣя отъ роду 31 годъ. Умеръ въ Москвѣ 11 іюня 1863 г.—Въ книгѣ Г. Д. Благово «Разказы бабушки изъ воспоминаній пяти поколѣній» (СПБ. 1885), стр. 159—160, гр. М. А. Дмитріевъ-Мамоновъ ошибочно названъ гр. Александромъ Матвѣвичемъ.

⁴⁾ Анна-старшая была въ супружествѣ (1414) за Іоанномъ, сыномъ Мануила, императора Византійскаго. (Справочный словарь Старчевскаго, т. III, стр. 83).

⁵⁾ См. «Спр. слов.» Старчевскаго, т. III, СПБ. 1855 г., стр. 448.



Внутренний видъ храма.

имя «Михаиль» переходитъ изъ поколѣнія въ поколѣніе до сихъ поръ.

Извѣстно, что Дубровицы принадлежали роду князей Голицыныхъ въ XVII вѣкѣ, составляя родовую вотчину боярина, князя Алексѣя Андреевича, бывшаго въ 1675 г. воеводою Кіевскимъ и именовавшагося *намѣстникомъ Болгарскимъ*. Затѣмъ наследовалъ имѣніе сынъ его, князь Борисъ Алексѣевичъ Голицынъ, род. въ 1641 и ум. въ 1714 г., бывший воеводою царствъ Казанскаго и Астраханскаго и воспитателемъ царевича Петра Алексѣевича ¹⁾. Потомъ, въ 1772 г., Дубровицы принадлежали, какъ видно изъ генеральнаго плана, княгинѣ Аннѣ Ивановнѣ Голицыной. Наконецъ, въ 1782 г., князь Сергѣй Алексѣевичъ Голицынъ, наследовавшій Дубровицы, продалъ имѣніе свѣтлѣйшему князю Г. А. Потемкину-Таврическому (род. въ 1739, ум. въ 1791 г. ²⁾), отъ котораго въ 1787 г. Императрица Екатерина II купила означенное имѣніе и пожаловала имъ гр. А. М. Дмитриева-Мамонова. Въ родѣ послѣдняго оно находилось до 1864 г.

Дубровицы состоятъ изъ барской усадьбы, съ церковью. Никакого селенія здѣсь нѣтъ. Храмъ составляетъ верхъ зодчества и относится къ такъ-называемому стилю «періода высокаго возрожденія искусства въ Италіи», и имъ-то особенно и славится имѣніе. О церкви существуетъ обстоятельное описаніе, составленное въ прошломъ столѣтіи священникомъ с. Дубровиць, Сергіемъ Романовскимъ, и вошедшее: сначала въ «Географическій словарь Россійскаго государства», собранный А. Щ. ³⁾, ч. 2, Москва, 1804 г., стр. 303—310, а потомъ въ извѣстный трудъ г. Вельтмана, подъ заглавіемъ: «Обновленіе храма Зна-

¹⁾ См. «Энциклопед. словарь» Ключникова, ч. I, СПб. 1878 г., стр. 464.

²⁾ Ibidem, ч. II, СПб. 1882 г., стр. 516 (оборотъ стр.).

³⁾ Т.-е. Афанасіемъ Щекатовымъ и Львомъ Максимовичемъ (Сопиковъ № 10396, Плавильщиковъ № 2906 и Смирдинъ № 3572). Кстати: при разсмотрѣніи этихъ источниковъ, какъ солидныхъ библиографическихъ пособій, замѣчены ошибки: по Плавильщикову Щекатовъ названъ *Александромъ* (въ указателѣ), а у Смирдина годъ изданія словаря принятъ 1807—1809.

менія Пресвятыя Богородицы въ селѣ Дубровицахъ, основаннаго въ 1690 г. и освященнаго въ 1704 г., въ присутствіи храмоздателя Государя Царя и Великаго князя Петра Алексѣевича» (Москва, въ типографіи А. Семена, 1850 г.; въ 4 д. 15 стр. съ литографическимъ рисункомъ храма, исполненнымъ въ лит. у Дрегеря). Брошюра эта, кою мы отчасти пользовались при составленіи настоящаго очерка, нынѣ очень рѣдка, какъ не бывшая въ продажѣ (о чемъ будетъ сказано ниже), а потому, для ознакомленія любителей старины, позволимъ себѣ привести здѣсь дословно помянутое описаніе священника Романовскаго, по тексту «Географическаго словаря», какъ болѣе полному¹⁾, снабдивъ лишь его нѣкоторыми примѣчаніями. Вотъ это интересное описаніе.

«Дубровицы, знатное село, состоящее Московской губерніи, въ Серпуховскомъ уѣздѣ²⁾, разстояніемъ отъ Москвы на полдень въ 35 верстахъ, принадлежавшее прежде фамиліи Князей Голицыныхъ, изъ которыхъ отъ одного продано было покойному Свѣтлѣйшему Князю Потемкину-Таврическому. Въ 1787 году блаженныя и вѣчнодостойныя памяти Государыня Императрица

¹⁾ Въ брошюрѣ г. Вельмана замѣчены ошибки и пропуски, сравнительно съ текстомъ словаря. Напр., освященіе первоначальнаго Ильинскаго храма Вельманомъ отнесено къ 15 декабря 1662 г. (вмѣсто 18 дек.). Окончаніе описанія храма у Вельмана неполное, напр.:

По Вельману:

«Противъ отечества, надъ третьимъ ярусомъ оконъ, изображенія Ангеловъ, держащихъ въ рукахъ орудія Христовыхъ страстей, съ соотвѣтственными значенію латинскими стихами».

По тексту словаря:

«Противъ отечества надъ третьимъ ярусомъ оконъ, въ мѣру возраста человѣческаго, лѣпнымъ же художествомъ содѣланы Ангелы, держащіе въ рукахъ Христовыхъ страстей орудія, сила коихъ внизу у каждаго объясняется стихами на латинскомъ языкѣ. На Сѣверо-Восточную сторону стоящій Ангелъ держитъ копіе; на Юго-Восточную Ангелъ съ губою...» (и т. д.)

²⁾ Нынѣ въ Подольскомъ уѣздѣ, а по генеральному плану прошлаго столѣтія, имѣющемуся въ конторѣ имѣнія, въ Московскомъ уѣздѣ.



Внутренній видъ храма.

Екатерина Алексѣевна, удостоивъ Высочайшимъ своимъ присутвіемъ, оное соизволила купить и пожаловать *Графу Дмитріеву-Мамонову*, за которымъ и нынѣ состоитъ во владѣніи. Въ ономъ селѣ господскій домъ каменный, отъ рѣки *Десны* съ гротомъ, оранжереєю и садами, конюшнею каменною же; кромѣ сего со флигелями какъ для дворовыхъ людей, такъ и для священно-и церковно служителей. Церковь каменная стоитъ на горѣ, при коей соединяются двѣ рѣки, *Пахра* и *Десна*. Въ приходѣ сея церкви считается 13 деревень, принадлежащихъ *Графу Дмитріеву-Мамонову*, да четырнадцатая господину *Головину*, въ коихъ крестьянскихъ 135 дворовъ. Объ имѣющейся при ономъ селѣ отмѣнно великолѣпно построенной церквѣ бывшей при ней приходскимъ священникомъ и благочиннымъ, *Іерей Сергій Романовскій*¹⁾, мужъ ученый, сдѣлалъ прекрасное описаніе. Желательно бы было для пользы Россійской исторіографіи, чтобъ и другіе ученые священники, подражая достойному сему пастырю, взяли на себя трудъ сочинить таковыя жъ описанія о своихъ приходскихъ церквахъ, чрезъ что извлекли бы, можетъ быть, многія достопамятности, сокровенныя въ древности и погруженныя въ неизвѣстность, а тѣмъ самымъ могли бы изящно украсить исторіографію любезнаго нашего отечества! Изъ онаго описанія для любопытныхъ читателей сообщимъ мы слѣдующее сокращеніе».

«При державѣ Благочестивѣйшаго Государя Царя и Великаго князя *Алексѣя Михайловича*, въ 1662 году въ селѣ *Дубровицахъ* сооруженъ былъ и декабря 18 дня освященъ небольшой деревянный храмъ во имя *Св. Пророка Ілїи*, и отправляемо было въ ономъ священнослуженіе 28 лѣтъ, то-есть до 1690 года. Въ то время былъ помѣщикъ онаго села *Боляринъ Князь Борисъ Алексѣевичъ Голицынъ*,

¹⁾ Въ «Обзорѣ русской духовной литературы 862—1863 г.» архіепископа *Филарета Гумилевскаго* (СПБ. 1884 г.) и въ «Словарѣ о бывшихъ въ Россіи писателяхъ духовнаго чина» митрополита *Евгенія Болховитина* (СПБ. 1827 г.) этого имени нѣтъ.

мужъ, ревности ко благочестію исполненный, который почиталъ единственнымъ себѣ увеселеніемъ посѣщать и украшать храмъ Божій. Силою того благочестія движимъ будучи, восхотѣлъ, вмѣсто упомянутаго деревяннаго зданія, воздвигнуть храмъ каменный такового великолѣпія, каковаго требуетъ величіе поклоняемаго въ немъ Божества. Ревностнѣйшій къ славѣ Божіей его духъ и, будучи отъ лица Его царскаго Величества, Благочестивѣйшаго Государя *Петра Алексѣевича*, особенно удостоаемый Высочайшей милости къ себѣ и благоволенія, открылъ ему о томъ свои мысли. Государю, о дѣлѣ, до Богочитанія касающемся, попечительнѣйшему, а притомъ многократно село *Дубровицы* посѣщавшему, столь угодно было слышать такое его намѣреніе, что, по изъявленію Высочайшаго своего на то соизволенія, самъ Монаршею своею особою соучаствовать въ томъ и прямо на собственную свою опеку принять созиданіе сбѣщать благоволил. Не въ продолжительнѣмъ времени употреблено имъ всевозможное тщаніе о произведеній въ дѣйство благонамѣреннаго обѣта своего, а именно: доставъ въ знаніи семъ самаго превосходнѣйшаго Архитектора, родомъ *Итальянца*¹⁾, вышесказанный деревянный *Ильинскій* храмъ повелѣлъ перенести въ деревню *Лемешеево*, разстояніемъ отъ *Дубровицъ* въ одной верстѣ (гдѣ съ 1753 года построена также каменная) для кладбища. По снесеніи жъ, на томъ же мѣстѣ въ *Дубровицахъ*, 1690 года іюля 22 дня, во вторникъ, торжественно основанъ нынѣшній, столь знаменитой и рѣдкой Архитектуры каменный храмъ во имя *Честнаго Образа Знаменія Пресвятыя Богородицы*, и сей день съ того времени и понынѣ церковнымъ отправляется тамъ празднествомъ. А дабы плану и волѣ Созидателя соотвѣствовать могло сіе

¹⁾ Строителемъ храма былъ архитекторъ Тессингъ, имя коего отмѣчено на древнемъ планѣ *Дубровицкой* церкви, хранящемся въ Архивѣ Дворцовой конторы (по свидѣтельству г. Вельтмана).



Внутренній видь храма.

стреніе, то самыя искуснѣйшіе въ дѣлѣ таковомъ мастера, челоуѣкъ до ста, нарочно были выписаны изъ *Италіи* же, коими, при всякомъ ихъ тщаниі, сооруженіе сіе продолжалось 14 лѣтъ: ибо и въ зимнее время заняты были работою, такъ что инныя въ сдѣланныхъ нарочно для тсго казармахъ заготовляли рѣзбу, другіе толкли алебастръ и стекла, котерые, избивъ мелко, мѣшали въ лѣтнее время при кладкѣ для крѣпости въ известку. По совершеніи каменнаго строенія, начато писаніе Св. образсвъ, то великій Государь, въ незабвенную память такового случая, соизволилъ повелѣть написать подлѣ южныхъ дверей мѣстныхъ образовъ *Св. Апостоловъ Петра и Павла*, а подлѣ сѣверныхъ—*Св. Благовѣрныхъ Князей Бориса и Глѣба*, тезоименитыхъ, первой Его Императорскаго Величества, а второй—того села помѣщика. Такимъ образомъ приведенный къ концу и отъ толь именитаго созидателя всякимъ благолѣпіемъ и утварью снабдѣнный, 1704 года февраля 11 дня, въ пятницу, при Высочайшемъ присутствіи Государя *Петра* Великаго и Благовѣрнаго Государя Царевича и Великаго Князя *Алексѣя Петровича*, знатнѣйшихъ духовныхъ и свѣтскихъ особъ, освященъ Преосвященнѣйшимъ Митрополитомъ *Стефаномъ Яворскимъ*. На сіе священное позорище, по Высочайшему соизволенію, всѣ какъ окрестныя всякаго чина и состоянія, такъ и на 50 версть разстояніемъ отъ *Дубровиць* вокругъ находящіеся жители приглашены были для соторжествванія, и съ удовольствіемъ чрезъ 7 дней торжества дѣлано было угощеніе¹⁾. Послѣ сего Великій *Петръ*, имѣя залогомъ любви и благоволенія къ помѣщику, сей храмъ, воздвигнутый всею рукою, почасту село *Дубровиць* удостоивалъ посѣщеніемъ. Что жъ касается до церковной утвари, которая была, яко царскій вкладъ, драгоцѣннѣйшая, было сдѣлано для храненія ея мѣсто за иконостасомъ въ алтарѣ;

¹⁾ Изъ «дѣла о обновленіи храма» извѣстно, что при освященіи обновленной церкви издержано было на столъ 5,000 р. с.

но какъ помянутый *Князь Голицынъ*, наконецъ, во *Флорицовой пустынь* принялъ монашескій чинъ: то и взята имъ она въ ту пустыню; здѣсь же нѣчто малое изъ числа той оставлено; о драгоцѣнности же ея можно понимать изъ хранимаго и донинѣ въ церкви того самаго Антиминса, которъ былъ при освященіи онаго храма въ священнодѣствіи¹⁾. А что невидно въ семь храмѣ на иконостасѣ и на Св. образахъ ни злата, ни сребра, въ томъ Созидателя онаго было такое намѣреніе, что одна превосходная ея архитектура въ состояніи сильно усладить и удовольствовать зрѣніе каждаго. Основаніе храма сего какъ въ длину, такъ и въ ширину и съ папертію на 14 саженьяхъ и 7 вершкахъ, діаметръ его отъ горняго мѣста до Западныхъ дверей 11 сажень 2 аршина и 3 вершка, высота же всему зданію и съ куполомъ 19 сажень 2 аршина и 10 вершковъ. Сооруженъ изъ одного бѣлаго камня, расположеніемъ съ фундамента до середины высоты крестообразный, каждая выпуклая часть на Востокъ, Западъ, Сѣверъ и Югъ дѣлаетъ полуциркуль, и каждый изъ нихъ свой имѣетъ сводъ, а оконъ по четыре; отъ сихъ сводовъ начавшаяся и до самаго верху простирающаяся половина высоты представляетъ семиугольный столбъ, который занимается четырьмя ярусами окнѣ, коихъ въ каждомъ ярусѣ по семи. На верху куполь вышиною въ 6 аршинъ и 4 вершка, гдѣ вся сей величайшей громады сокровенная связь приведена. Надъ нимъ хитро устроенъ видъ короны, которая позлащена, и наконецъ рѣзной крестъ вышиною въ 6 аршинъ и 12 вершковъ. На

¹⁾ Изъ того же «дѣла» видно, что этотъ Антиминсъ, бѣлый, атласный, тисненый разноцвѣтными красками и золотомъ, ветхій и, за ветхостью, подклеенный бумагою, въ декабрь 1834 г. былъ нечаянно найденъ мѣстнымъ священникомъ на шкафу, въ которомъ хранится ризница (безъ св. мошей, кои при освященіи храма самимъ святителемъ, изъ мамонтовой кости въ нарочито устроенномъ и рѣзбою украшенномъ плоско-кругломъ ковчежцѣ на каменномъ крестѣ особо положены подъ престоломъ) и представленъ митрополиту Филарету, возвратившему его въ церковь для храненія, какъ памятникъ храма, гдѣ и нынѣ находится въ особой рамѣ за стекломъ.



Внутренній видъ купола Дубровицкаго храма.

верхнемъ концѣ онаго вырѣзаны слова *сѣ*, на поперечныхъ тѣ-же *сѣ*, *сѣ*, въ срединѣ *хс*, а внизу *и*, *і*, *к*, *л*. Храмъ окруженъ рѣзною вокругъ изъ камня папертію, съ четырьмя парадными для восхода крыльцами. По сторонамъ паперти стоятъ *Евангелисты*, изъ камней высѣченные; при входѣ въ Западныя двери Святители: *Григорій Богословъ* и *Іоаннъ Златоустъ*, одинъ съ благословляющею рукою и книгою, а другой—съ одною книгою; надъ алтаремъ и тремя входными дверьми имѣется по одному окну, да между сими во всей окружности фальшивыхъ 12, и надъ каждымъ изъ нихъ наилучшимъ искусствомъ устроены фигуры, на верху коихъ живо высѣчены по четыре Херувима. Около помянутыхъ четырехъ оконъ обстоятъ по двѣ небольшія, рѣзныя колонны, на нихъ поставлены Херувимы же, и какъ сіи, такъ и по всей окружности сей стоящіе Херувимы держатъ инныя орудіе, коими Спаситель нашъ бѣнъ былъ, инный лѣстницу, на которой прибываемъ былъ ко кресту и проч. Сверхъ сихъ надъ сводомъ полуциркула къ Западной сторонѣ къ числу вышеупомянутыхъ Святителей *Василій Великій*; надъ нимъ кругомъ всего столпообразія двенадесятый ликъ *Апостоловъ*. Впрочемъ, вся наружность стѣнъ до одного камня украшена съ наблюденіемъ надлежащей пропорціи рѣзбою, также превосходною работою, высѣченными рѣзными фигурами, а при дверяхъ и окнахъ поставленными рѣзными же колоннами. Внутри ея какъ иконостасъ, такъ и двои деревянные надъ Западными дверьми хоры, по причинѣ превосходной своей рѣзбы, достойны удивленія. Сіи иконостасъ и хоры рѣзбою, также и высота, отъ нихъ вверхъ простирающаяся, стѣнъ, по подобію всего низа, бѣлые, а по приличнымъ токмо мѣстамъ покрыты палевою краскою. Кромѣ другихъ на стѣнахъ положенныхъ капителей лѣпнаго художества, изображенія суть слѣдующія: предъ правомъ крилосомъ на горней стѣнѣ Праведный *Іосифъ Обручникъ*; въ соотвѣтствіе сему на Западъ *Св. Анна Пророчица*;

предъ лѣвымъ *Богоматерь*, принесшая въ храмъ *младенчествующаго Христа*; напротивъ Праведный *Симеонъ*, держащій въ объятіяхъ чаюніе и утѣху Израилеву, *Спасителя Господа*. Подлѣ иконостаса и хора четыре *Евангелиста*, въ видѣ сѣдящихъ и пишущихъ, поддерживимы Ангелами; надъ иконостасомъ *Распятіе Господа Иисуса*, съ ликомъ бывшихъ при томъ послѣдователей; при немъ надпись, держаемая руками трехъ Ангеловъ, на *Латинскомъ діалектѣ*, которую мы одну только для любопытныхъ читателей въ подлинникъ и съ Россійскимъ переводомъ при семъ прилагаемъ:

Hora nona Jesus quum omnia consummavit,
Forte clamans spiritum Patri commendavit,
Latus ejus lancea miles perforavit,
Turba tunc contremuit et sol obscuravit.

То-есть:

*Иисусъ въ девятый часъ,
Когда уже все содѣлалъ,
Простерши велий гласъ,
Отцу духъ въ руцѣ предалъ* ¹⁾.

На южной странѣ храма *Положеніе во гробъ съ Латинскою надписью* ²⁾; на западной *Возложеніе терноваго вѣнца на главу*, облеченнаго хламидою и трость держащаго *Христа*

¹⁾ Переводъ этотъ, опушенный въ брошюрѣ г. Вельмана (какъ и многое другое), передаетъ содержаніе только первыхъ двухъ строкъ подлинника. Двѣ послѣднія латинскія строки имѣютъ предметомъ евангельское повѣствованіе о прободеніи Спасителя однимъ изъ воиновъ копьемъ и о случившемся тогда смятеніи и помраченіи солнца (Іоан. гл. 19, ст. 34; Матф. гл. 27, ст. 51; Луки гл. 23, ст. 44—45).

²⁾ *Надпись*: Hora completa redditur
Sepulturae,
Corpus Christi nobile, spes
Vitae futurae,
Conditur aramate, compleutur
Scripturae:
Ingens sit memoria mortis,
Suae durae.



Видъ Главнаго Дубровицкаго Дома (фасадъ).

съ надписью ¹⁾); на Сѣверной *Несеніе Креста* съ надписью ²⁾), приличествующею къ объясненію сихъ изображеній. Надъ клеймами, въ коихъ упомянутыя изображенія, чинъ *Пророковъ*, а на горней стѣнѣ отъ Распятія *Возстаніе изъ гроба*, потомъ *Отечество* и наконецъ вверху *Господь Саваоѣ*, сѣдя въ Херувимѣхъ съ благословляющею рукою. Противъ Отечества надъ третьимъ ярусомъ оконъ, въ мѣру возраста человѣческаго, лѣпнымъ же художествомъ содѣланы *Ангелы*, держащіе въ рукахъ Христовыхъ страстей орудія, сила коихъ внизу у каждаго объясняется стихами на *Латинскомъ* языкѣ. На Сѣверо-Восточную страну стоящей Ангелъ держитъ *Копіе* ³⁾), на Юго-Восточную Ангелъ съ *зубою, вонзенною на трость* ⁴⁾); на Сѣверную со *столбомъ* ⁵⁾); къ Южной съ *млатомъ* ⁶⁾); къ Сѣверо-Западной съ

1) Purpurea chlamide inditur Jesus
Cum spinea datur coronide et arundo
Ноч unitur ludibria ejus
Vetitus hominis et prospicitur mundo.

2) Viribus sust
Net . . . ultra pondera cruce . . .
Ceditur Jesus ab avdacis.
Ad assedasque ait: n vicem mea.
Florate
Postscritatis sed tristia mulier
Cvilae futa.

3) Въ «дѣлѣ»: Съ тило и копіемъ:
Beata caeli ostea,
Aperta militis lancea
Нас itur in caelum via.

4) Instincta aceto spongia
Delentur mundi crimina
Caeli panduntur limina.

5) Jesus columnae adstingitur
Homo vinculis absolvitur
Pro morte vita reectitur,

6) Ut duritiem cordis mei
Emolliat, ictus mallei
Fert libenter filius Dei.

клетцами ¹⁾, къ Южно-Западной съ *звѣздами* ²⁾, а къ Западной съ *терновымъ вѣнцемъ* ³⁾. Не неприлично здѣсь будетъ упомянуть и о тѣхъ преимуществахъ, каковыми самая натура потщилась особенно украсить то мѣсто, на которомъ стоитъ *Знаменскій храмъ* сей 93 года уже. Положеніе онаго наипрекраснѣйшее, построень на высокой и крутой съ трехъ сторонъ горѣ, которую двѣ рѣки, *Пахра и Десна*, окружая, и, при подошвѣ соединяясь, вмѣстѣ составляютъ *полуостровъ*. Съ Южной стороны каменная колокольня, довольнымъ снабдѣнная звономъ ⁴⁾ отъ того же самага церкви сей основателя, Государя Императора *Петра Великаго*, а съ Западной великолѣпный домъ и селеніе, изъ каменнаго строенія, какъ выше сего сказано, состоящее».

При возобновленіи храма, какъ извѣстно, допущены нѣкоторыя измѣненія, почему приведенное описаніе священ. Романовскаго представляется цѣннѣе. Такимъ образомъ величественный памятникъ высокаго преобразователя Россіи сохранился для насъ, къ сожалѣнію, не вполнѣ.

1) Всѣ выше и ниже приведенныя латинскія надписи, имѣющія предметомъ Евангельское повѣствованіе о Страстяхъ Христовыхъ и сохранныя въ «дѣлѣ объ обновленіи церкви», откуда мы ихъ и заимствуемъ in extenso, кромѣ явныхъ ошибокъ (здѣсь исправленныхъ) и утраченныхъ словъ, замѣненныхъ точками, содержать мѣстами и противорѣчіе съ показаніемъ священ. Романовскаго. Такъ, ниже приводимая надпись приурочена къ ангелу «съ бичемъ».

Haec dolorum instrumenta
Animarum sunt fomenta
Et caeli emolumenta.

2) Membra clavis perforantur
Vulnera animae satantur
Sic plagae plagis curantur.

3) Christus corona spinea
Ornatur ut nos avrea
Ornemur inter sidera.

4) Изъ колоколовъ прежняго, петровскаго времени, сохранился доселѣ только одинъ, второй по величинѣ, но безъ всякой надписи; большой же колоколъ, вѣсомъ 127 п. 35 ф., перелить изъ древняго въ 1811 г., по распоряженію гр. Дмитріева-Мамонова.



Видъ Главнаго Дубровицкаго Дома со стороны рѣки Десны.

Быть-можетъ, «великолѣпный, смѣлой рѣзьбы древній иконостасъ и хоры, не могли оставаться безъ позолоты».

Быть-можетъ, также, «время прошло для возобновленія въ православномъ храмѣ латинскихъ надписей и стиховъ».

Быть-можетъ, и безыскусственная рѣчь священника Романовскаго требовала переработки...

Все быть можетъ. Но намъ жаль прежняго. Очень жаль. Приведенныя выше мысли, составляющія предметъ разсужденій г. Вельтмана, переходящи...

Оставляя г. Подольскъ ¹⁾ и заплативъ заставную дань Земству за право слѣдованія далѣе, мы на шоссе. Проѣзжаемъ с. Ивановское (прежде подмосковная графини Закревской, нынѣ— графини Келлеръ), къ которому ведетъ прямая, какъ лента, шоссированная дорога, упирающаяся въ фасадъ главнаго дома. Но вотъ и д. Федтищева, направо отъ шоссе, входившая въ составъ Дубровицкаго имѣнія, отсюда нужно сворачивать отъ шоссе въ сторону. Прежде, бывало, здѣсь была топь непролазная, а нынѣ ѣдемъ по прекрасному шоссе, устроенному по распоряженію владѣльца Дубровицъ, князя С. М. Голицына.

Подъѣзжаемъ къ д. Бѣляевой, также входившей въ составъ Дубровицкаго имѣнія, близъ которой, на р. Пахрѣ, послѣ спянія съ нею р. Десны, прежде была скромная мельница. На томъ мѣстѣ воздвигнуто нынѣ громадное кирпичное зданіе, составляющее, вмѣстѣ съ другими корпусами, Короваевскую писчебумажную фабрику, построенную М. А. Поливановымъ въ 1872 г. на средства Князя Голицына. Впослѣдствіи, въ 1879 г., фабричныя строенія, вмѣстѣ съ землею 2 д. 2220 с., поступили въ собствен-

¹⁾ До 1764 г. село Данилова монастыря «Подоль», съ 1781 — 1796 и 1802 г.—уѣздный городъ (Ключниковъ, II—468).

ность г. Поливановъ, отъ котораго, затѣмъ, перешли къ другому владѣльцу. Промышленный, современный духъ забрался и въ эту, идиллическій дотолъ уголокъ. Есть, конечно, тутъ и деревенскій трактирчикъ, гостепріимно открывающій свои двери скромному путнику (гдѣ ихъ нынѣ нѣтъ). Но намъ не до фабрики съ трактиромъ при ней. Передъ нами подъ горой, р. Пахра (до сліянія ея съ р. Десною), на ней паромъ и красиво переброшенный, пѣшеходный мостикъ, за рѣкою незначительная полоса отлогого берега,—отличительная черта устья рѣки,—потомъ гора и, наконецъ, величественныя Дубровицы, съ красивѣйшей въ мірѣ церковью на первомъ планѣ. Что за чудесный уголокъ! Здѣсь природа, видимо, спорила съ искусствомъ, и кто изъ нихъ кого побѣдилъ—это тайна.

Какъ прежде, такъ и теперь, мы предпочли подняться на гору, къ церкви, прямокомъ, а не полукруглымъ въѣздомъ въ усадьбу, чтобы возможно скорѣе лицезрѣть величественный памятникъ Великаго Петра. И здѣсь, на подъемѣ въ гору, не могли не чувствовать заботы владѣльца имѣнія. Бывало, отсутствіе части каменныхъ ступеней лѣстницы, ведущей по горѣ къ церкви, затрудняло шествіе, особливо послѣ дождя: ноги, имѣя подъ собою скользкую мѣстами почву, отказывались, порою, служить. Теперь не то: прекрасная каменная лѣстница, возобновленная по приказанію Князя С. М. Голицына въ 1889 году, заставляетъ совершенно забыть прежнюю руину.

Но вотъ мы и у церкви, запертой въ данный моментъ. Подавляющее своею могучестью впечатлѣніе, производимое лицезрѣніемъ совершеннѣйшаго архитектурнаго произведенія генія Великаго Петра, повергло насъ ницъ передъ этимъ великимъ памятникомъ. Надо видѣть его, сей могучій и драгоцѣнный памятникъ, чтобы составить себѣ истинное о немъ понятіе. Чувства наши богаче рѣчей, какъ мотивы богаче и содержательнѣе словъ. Особенно трудно передавать обыкновенною рѣчью подавляющія чувства, подъ вліяніемъ которыхъ приходится какъ бы невольно падать ницъ.



Фресковый залъ Главнаго Дома.

Близъ храма, со стороны алтаря, находится, на мѣстѣ престола древней Ильинской церкви, увѣнчанный крестомъ, каменный квадратный столбъ, на одной изъ сторонъ котораго прибита мѣдная доска, указывающая значеніе сего памятника. Сей послѣдній, какъ и отдѣльная каменная колокольня, находящаяся на юго-западной сторонѣ храма, по архитектурѣ, не имѣютъ ничего общаго съ самимъ храмомъ, который отъ сравненія поэтому только выигрываетъ. Въ конторѣ имѣнія сохранился проектъ колокольни, составленный архитекторомъ Ивановымъ и стремившійся примкнуть къ стилю храма (какъ-будто это возможно...). Тамъ же мы видѣли проектъ надстройки надъ существующею колокольнею, составленный архитекторомъ Рихтеромъ, возобновлявшимъ храмъ. Оба проекта остались неосуществленными. На сѣверо-восточной сторонѣ храма находится земляной курганъ, обсаженный деревьями, съ едва замѣтнымъ для глаза круговымъ востомъ на вершину. Это оригинальное сооруженіе значительно попорчено публикой, предпочитавшей всходъ на вершину прямымъ путемъ... По предгорію, окружающему храмъ, живописно раскинуты группы вѣковыхъ березъ. Близъ ската горы, у восточной стороны храма, устроена каменная стѣна, доведенная до вершины горы и невидимая со стороны храма. Этою стѣною, имѣющая видъ полукруга, гора ограждена отъ обваловъ; сооруженіе это, могущее назваться контрфорсомъ, исполнило свое назначеніе въ продолженіе двухъ вѣковъ.

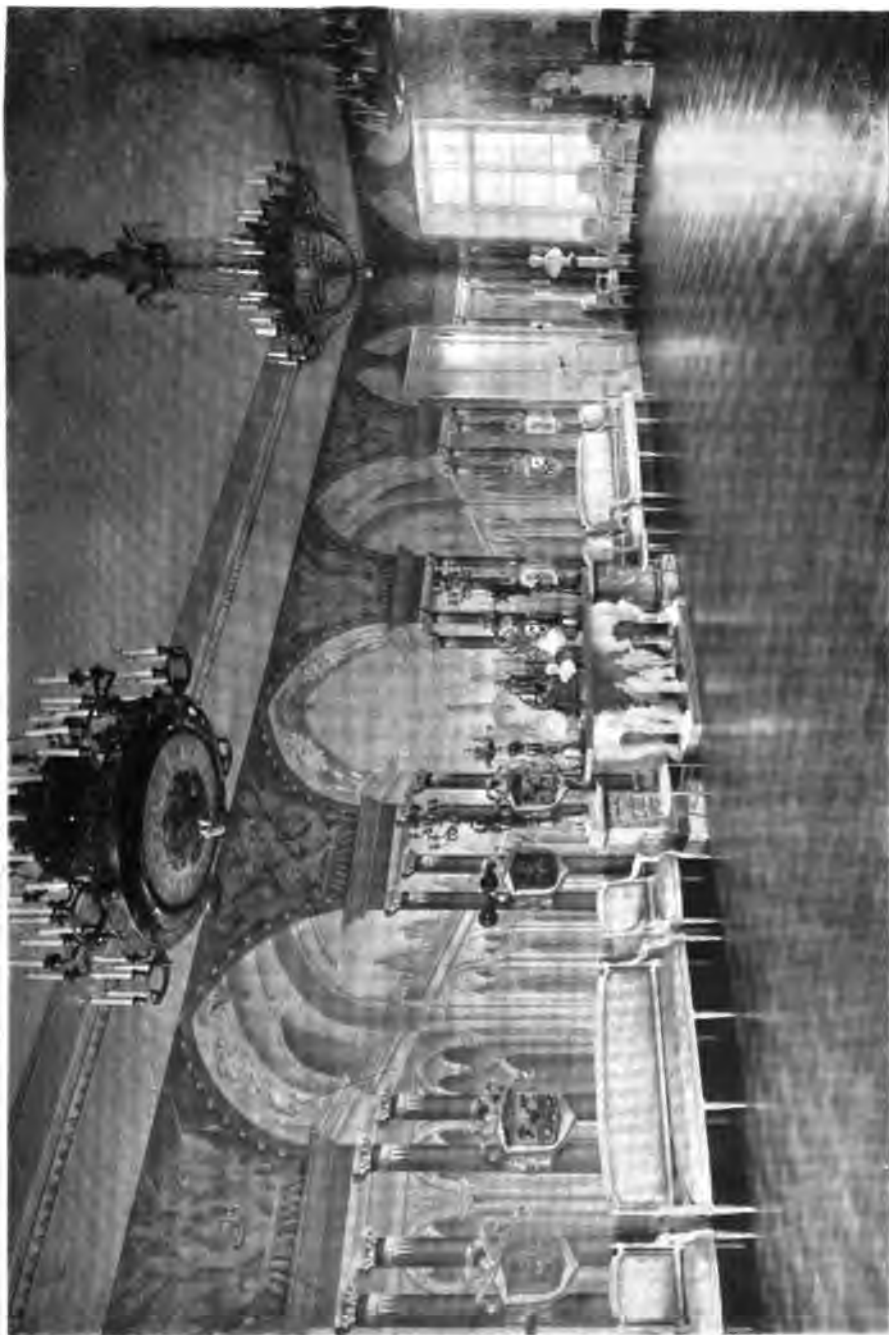
Теперь очередь описать самую Дубровицы, т.-е. барскую усадьбу, расположенную на гористомъ же полуостровѣ, на пространствѣ,—по плану землемѣра Шабутина, составленному въ 1862 г.,—*зо дес. 1002 саж.*

Крайній, узкій, восточный уголь полуострова занять описаннымъ храмомъ и проч. За храмомъ, къ западу и юго-западу отъ него, расположена усадьба.

Здѣсь, на первомъ планѣ, находится громадный каменный барскій домъ, въ три этажа, съ бельведеромъ, балконами и террасами по обѣ стороны (южную и сѣверную), и крытыми галле-

реями также по обѣ стороны (восточную и западную). Передній фасадъ этого дома выходитъ на южную сторону. Тутъ домъ окружень, съ трехъ сторонъ, старинной, изящной работы, желѣзной рѣшеткой, съ каменнымъ основаніемъ и съ такими же столбами; съ трехъ же сторонъ расположены и желѣзныя ворота: переднія—главныя, увѣнчанныя, художественной работы львами, и боковыя: налѣво—въ сторону церкви, и направо—въ сторону парка. По угламъ площади, ограниченной сказанною рѣшеткою, за этою послѣднею, по обѣимъ сторонамъ отъ главныхъ воротъ, находятся два каменные одноэтажные, какъ бы сторожевые, дома. Въ одномъ изъ нихъ, правомъ, проживаетъ управляющій; тутъ же помѣщается и контора имѣнія. Задняя часть главнаго дома обращена на сѣверъ и окружена (какъ и съ боковой, восточной стороны) высокою каменною стѣною. Послѣдняя, въ прежнее время была сплошною и огибала домъ съ сѣверной стороны дугою. Нынѣ средняя часть стѣны противъ дома разобрана, и весь скатъ горы къ р. Деснѣ сталъ открытымъ и обращенъ въ затѣйливый цвѣточный коверъ. Бывало гора поражала глазъ дикой красотой, теперь искусственной. Это, какъ мы слышали, работа лѣта 1889 года.

Стиль постройки главнаго дома—итальянскій, XVII вѣка. Въ общемъ: чудная простота архитектуры, мощность и прочность постройки, замѣчательная пропорціональность частей, простота, переходящая мѣстами въ затѣйливость орнаментовки, въ связи съ ширью художественной фантазіи, не стѣсняемой площадью пространства,—все это производитъ чарующее впечатлѣніе и ставитъ описываемый домъ въ рядъ замѣчательныхъ и художественныхъ построекъ для своего времени. Конечно, мы не будемъ приравнивать домъ въ Дубровицахъ къ извѣстному дворцу Пандольфини во Флоренціи, составившему эру архитектурнаго творчества; но если бы нашъ художникъ, не увлекаясь величественной простотой и предоставленной въ его распоряженіе ширью, болѣе выдержалъ стиль Возрожденія, то памятникъ его зодчества былъ бы привлекательнѣе.



Фресковый залъ Главнаго Дома.

Внутри дома особенно поражает роскошью художественной отделки гербовый ¹⁾ залъ въ верхнемъ этажѣ, весь во фресковой живописи, изображающей ряды портиковъ, написанныхъ съ замѣчательною перспективою. Въ этотъ залъ ведетъ роскошная лѣстница, съ раздвояющимся по срединѣ маршами; мы помнимъ, что прежде и лѣстница поражала глазъ фресковой живописью, затертою впоследствии, безъ вѣдома владѣльца имѣнія, ординарной окраской. Какое варварство! Въ означенной залѣ фрески и плафонная живопись реставрированы въ 1888 году художникомъ Томашки, прекрасно исполнившимъ работу. Убранство покоевъ—восхитительное. Особенно поражаютъ роскошью: въ верхнемъ этажѣ, кромѣ залы, гостиная, кабинетъ и спальня, а въ нижнемъ этажѣ (полуподвальный этажъ мы, понятно, не считаемъ), портретная и библиотека. Но что представляется еще болѣе поразительнымъ, такъ это то, что князь С. М. Голицынъ въ 1889 году щедро обогатилъ внутреннюю обстановку дома въ Дубровицахъ роскошною древнею итальянскою мебелью, работы XVII вѣка, вывезенною изъ стариннаго, родового его дворца въ Римѣ. Каждый предметъ имѣетъ причудливую, но совершенно художественную форму. Обиліе рѣдкой мебели, съ присоединеніемъ имѣющейся въ домѣ массы дорогихъ часовъ и старинной бронзы, могло бы, казалось, служить предметомъ рѣдкостной выставки. Такимъ образомъ, теперь: храмъ, главный домъ и внутреннее его убранство—работы одного вѣка, славящагося колоссальною художественностью зодчества. Немного найдется у насъ такихъ восхитительныхъ уголковъ! Что ни шагъ, то поразительная художественность. Мы забыли упомянуть, что на лѣстницѣ, въ круглой цинковой рамѣ, помѣщенъ замѣчательный рельефный мраморный портретъ, извлеченный изъ мрака забвенія нынѣшнимъ владѣльцемъ.

Виды съ бельведера и балконовъ дома—величественные.

¹⁾ На гербахъ имѣется девизъ: «Devine si tu peux et choisis si tu l'oses».

Съ сѣверной стороны, съ громаднаго полукруглаго бельведера, могущаго вмѣстить сотню зрителей, на первомъ планѣ: цвѣточный коверъ, художественно исполненный и раскинутый по откосу горы почти вплоть до рѣки, затѣмъ чисто содержащая рѣка Десна, тихо катящая свои свѣтлыя воды въ старшую по другу, р. Пахру; черезъ Десну изящно перекинутый пѣшеходный мостикъ на другой берегъ, близъ мостика, на рѣкѣ, пристань, съ красиво качающейся лодкой, наконецъ—по противоположной горѣ—вѣковая сосновая роща въ *23 дес. 1974 саж.*, привѣтливо манящая зрителя отдохнуть и насладиться прохладой и животворнымъ воздухомъ. Какая тихая и поэтическая картина! Означенная роща, мы слышали, совершенно изъята изъ ряда очередныхъ лѣсосѣкъ правильно устроеннаго въ имѣнїи лѣсного хозяйства и служить любимымъ мѣстомъ прогулки дачниковъ, какъ и сосѣднее чернолѣсье въ *48 десятинъ*. За этимъ лѣсомъ, въ нѣсколькихъ минутахъ ходьбы отъ дома, находится прекрасно содержаемый источникъ, которому мѣстная молва придаетъ чудодѣйственную силу. Анализъ воды, сдѣланный профессоромъ Сабанѣевымъ, намъ, къ сожалѣнїю, неизвѣстенъ; хотя мы объ этомъ старались, но безуспѣшно.

Съ громаднаго балкона, находящагося на главной, южной, сторонѣ дома (фасадъ), виды не менѣе привлекательныя. Налѣво—церковь, направо—большой, вѣковой липовый паркъ, могущій быть принятымъ за центръ всѣхъ усадебныхъ построекъ и содержаемый до того чисто, что мы не рѣшились бросить окурка папиросы... По преданїю, упорно переходящему изъ поколѣнїя въ поколѣнїе, здѣсь есть деревья, посаженныя Петромъ Великимъ. Подобному преданїю можно вѣрить безусловно, ибо извѣстно, что онъ садилъ не только отдѣльные экземпляры деревьевъ, но и цѣлыя рощи, при всякомъ удобномъ случаѣ, истинно любя это полезное дѣло.

По сѣверной сторонѣ парка, за красивой лужайкой, на одной линїи съ главнымъ домомъ, но отступя отъ него, расположено нѣсколько отдѣльныхъ дачъ, съ балконами, верандами и пали-

Картина на парадной лестницѣ Главнаго Дома.



„Встрѣча Потемкинымъ Императрицы Екатерины II-й“.

садниками. Виды съ балконовъ этихъ дачъ также хороши, но горизонтъ видимаго пространства, конечно, значительно мельче, чѣмъ съ бельведера главнаго дома. Конечная дача по этой сторонѣ выходитъ фасадомъ не къ р. Деснѣ, какъ прочія, а къ западной (боковой) сторонѣ главнаго дома, въ полуподвальный этажъ котораго здѣсь есть входъ, въ видѣ грота. За этою дачею, при коей находятся всѣ хозяйственныя постройки (прежнее помѣщеніе управляющаго и конторы), разбитъ небольшой фруктовый садъ, далѣе расположена баня, а еще далѣе—роща и поля.

По западной сторонѣ парка, за дорогою, ведущею къ послѣдней, описанной дачѣ, находятся также дачныя помѣщенія, съ балконами и террасами въ сторону парка и съ галлереями въ противоположную, полевую сторону; въ одну линію съ этими помѣщеніями расположены помѣщенія для служащихъ имѣнія. Здѣсь же, далѣе, находятся красивыя, кирпичныя ворота, готической формы, служащія выѣздомъ изъ усадьбы въ поле, лѣсъ и проч. Въ эти ворота, считаемыя начальнымъ пунктомъ крѣпостной стѣны, которою прежній владѣлецъ имѣнія, въ чадѣ болѣзненной воли, предполагалъ окружить всю усадьбу, прежде проходила проѣзжая дорога, начинающаяся отъ перевоза черезъ р. Пахру. Дорога эта нынѣшнимъ владѣльцемъ для стороннихъ лицъ закрыта. Для этого, при въѣздѣ въ усадьбу, со стороны перевоза, устроенъ шлагбаумъ, направляющій постороннихъ проѣзжающихъ на вновь открытую дорогу, южнѣе.

По южной сторонѣ парка, за прежнею проѣзжею дорогою, раздѣляющею усадьбу на двѣ равныя половины, фасадомъ къ боковой сторонѣ описанныхъ готическихъ воротъ, находится конечное по этой сторонѣ 2-хъ этажное каменное строеніе для дачниковъ, приспособленное изъ прежняго оранжерейнаго зданія. За этимъ строеніемъ расположенъ вѣковой березовый паркъ, прежде запущенный, а въ 1889 году приведенный въ хорошее состояніе. За паркомъ—лѣсъ, доходящій до берега р. Пахры, на противоположномъ берегу которой, на горѣ, расположено с. Лемшево.

Такимъ образомъ, окруживъ липовый паркъ, мы дошли до коннаго двора, замѣчательно красивой постройки, находящагося противъ главнаго дома.

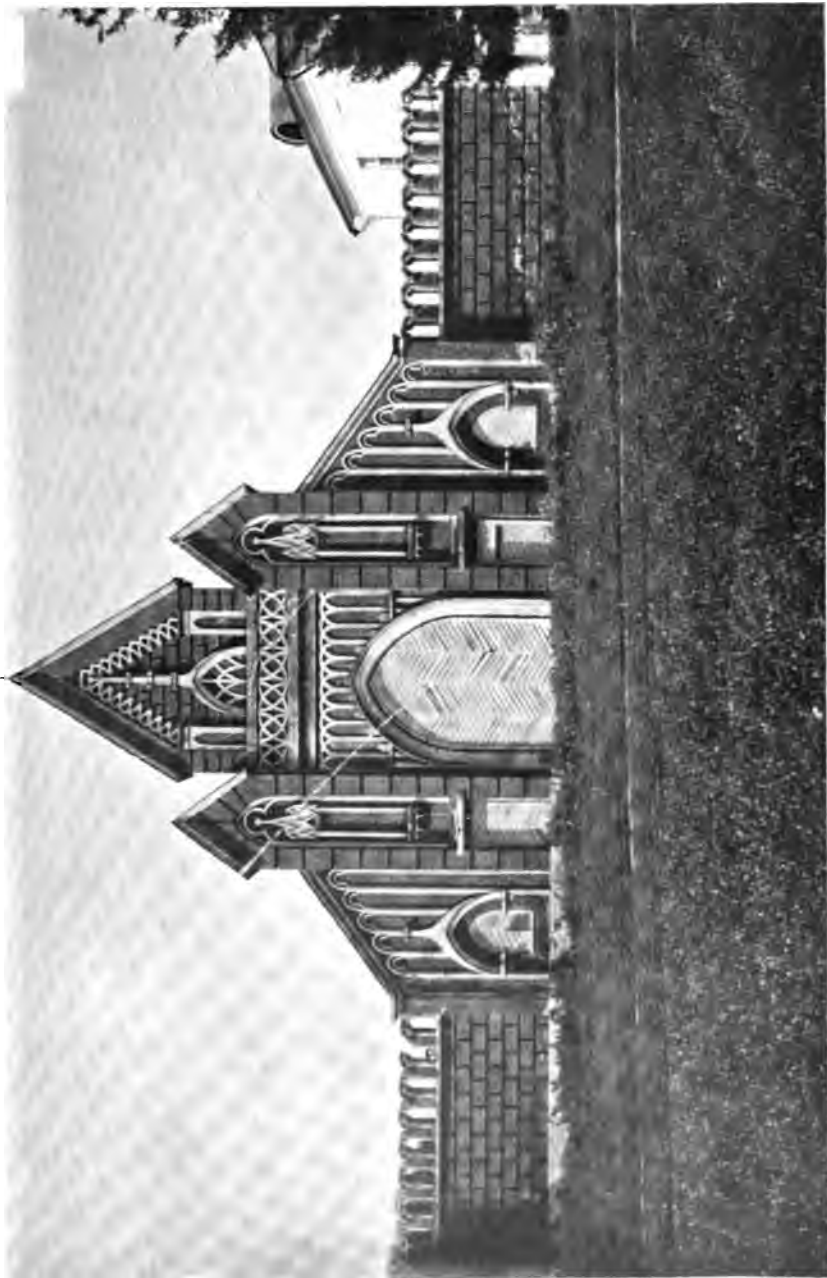
Съ балкона сего послѣдняго, раньше, мы смотрѣли только вправо и влево. Посмотримъ теперь прямо, на югъ. Здѣсь, на первомъ планѣ, въ срединѣ огороженнаго металлическими рѣшетками двора, въ 1889 г. разбитъ прелестный цвѣтникъ, усаженный рѣдкими декоративными растеніями.

Въ срединѣ сего цвѣтника, мы слышали, предполагается устроить въ 1890 году, фонтанъ. Далѣе, за главными воротами и за сторожевыми домиками, искусно задрапированными деревьями, и за дорогою, находится помянутый выше конный дворъ. Еще подѣзжая къ Дубровицамъ мы видѣли роскошныя, глухія готическія ворота, выходящія къ р. Пахрѣ и указывающія на особенность этой постройки.

Дубровицы служатъ любимую дачною мѣстностью, привлекающею москвичей, какъ мы слышали, не только своимъ красивымъ мѣстоположеніемъ, но и здоровымъ воздухомъ, дешевизною жизни, удобствомъ сообщенія (въ продолженіе дачнаго сезона ходить изъ имѣнія на вокзалъ линейка), и пр. Всѣхъ дачъ въ Дубровицахъ 22.

Покинувъ съ сожалѣніемъ Дубровицы, мы много, много думали...

Мы думали: какое преступленіе совершили наши «возобновители», искалѣчивъ величественный памятникъ Петра, того Петра, который, гдѣ бы ни былъ, вездѣ оставилъ по себѣ могучій слѣдъ?! О полномъ великолѣпіи сего памятника, мы можемъ судить по повѣствованію священника Романовскаго; теперь мы многого въ храмѣ не найдемъ. Иностранцы относятся къ памяти царственнаго преобразователя нашего сочувственнѣе. Напримѣръ, въ Карлсбадѣ, гдѣ Петръ Великій былъ въ 1710, 1711 и 1712 годахъ, доселѣ сохраняется доска на домѣ, въ которомъ онъ жилъ. Тамъ же, на вершинѣ Гиршенспрунга, поставленъ



Готическія ворота за липовымъ паркомъ.

бюсть Петра, подь которымъ написано въ 1853 и возобновлено въ 1878 г. слѣдующее восьмистишіе кн. Вяземскаго:

«Великій Петръ! Твой каждый слѣдъ
Для сердца русскаго есть памятникъ священный.
И здѣсь, средь гордыхъ скалъ, Твой образъ незабвенный
Встаетъ въ лучахъ любви, и славы и побѣдъ.
Намъ святы о Тебѣ преданья вѣковыя.
Жизнь русская Тобой еще озарена,
И памяти Твоей, Великій Петръ, вѣрна
Твоя Великая Россія!»

Гора Nischensprung, прекрасно содержащая, служить самымъ излюбленнымъ мѣстомъ россиянь на чужбинѣ, и городское управленіе Карлсбада сохранило въ своихъ анналахъ, какъ видно изъ надписей подь бюстомъ, время и имена другихъ членовъ нашей Царской Фамилии. А мы? Мы смутно знаемъ, что Дубровицы ¹⁾ были посѣщаемы Петромъ Первымъ и Екатериною Второю...

Мы думали: какое варварство совершили наши «любители», вырвавъ литографическій рисунокъ храма изъ «дѣла о обновленіи церкви» (см. о «дѣлѣ» ниже), и наши молодые художники, уничтоживъ роскошную фресковую живопись на лѣстницѣ главнаго дома въ Дубровицахъ, каковой живописью мы восхищались еще не такъ давно. Говорятъ, что и въ гербовой залѣ рѣдкія фрески предполагалось заклеить хотя и дорогими, но ординарными обоями. Какое вандализмъ... Поэтому приходится быть благодарнымъ нынѣшнему владѣльцу имѣнія за то, что онъ остановилъ ретивость реставраторовъ, направивъ ихъ дѣятельность на должную стезю, и тѣмъ сохранилъ великолѣпную фресковую живопись XVII вѣка. Правда, иные «любители» рѣдкихъ предметовъ позволяютъ себѣ портить эти послѣдніе, прибѣгая чаще всего къ ногтю или обрывку гвоздя,

¹⁾ По путевому плану, составленному 8 апрѣля 1794 г., до Дубровиць отъ Серпуховской заставы считалось 29 вер. 360 саж.

чтобы начертать никому не интересныя свои инициалы или «мытуть тогда-то были»; но прекратить подобное безобразіе все-таки можно менѣе радикальными средствами, чѣмъ окончательное истребленіе рѣдкостей... Особенно мы краснѣли за посѣтителя главнаго дома, который дерзнулъ нарисовать усы на одной прекрасной мраморной статуѣ...

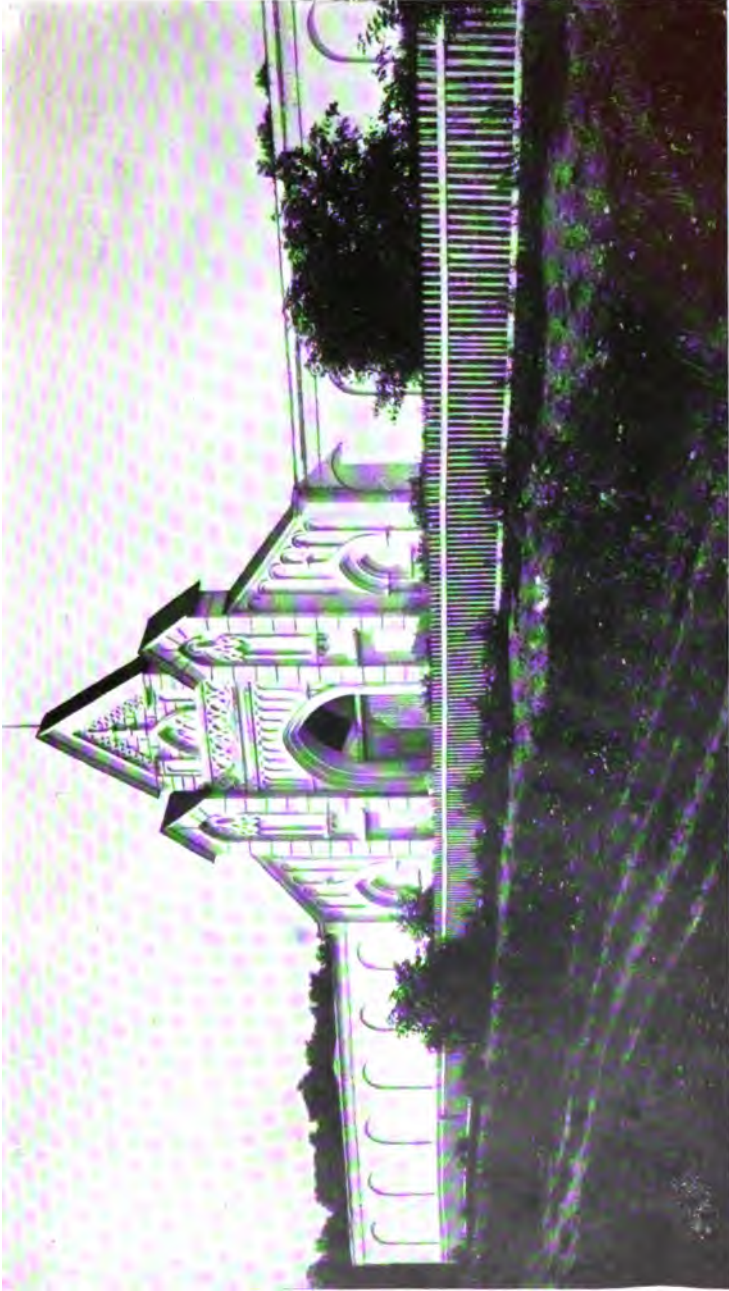
Въ Дубровицкой церкви хранятся, между прочимъ, двѣ рукописи въ сафьяновомъ переплетѣ:

а) «Историческое описаніе о построеніи церкви Знаменія Пресвятыя Богородицы въ селѣ Дубровицахъ»; и

б) «Дѣло о обновленіи храма Знаменія Пресвятыя Богородицы, Московской губерніи, Подольскаго уѣзда, въ селѣ Дубровицахъ, 1850 г.»

Первая рукопись (въ 4^о, 12 нenum. лист.) есть не что иное, какъ выписка изъ «Географическаго словаря», сдѣланная 15 марта 1838 г. діакономъ с. Эрина (одна вотчина съ Дубровицами), Григоріемъ Іоанновымъ Милославинымъ. Эту рукописью церковный причтъ очень дорожить, хотя она не можетъ назваться дословною выпискою. Переписчикъ, напр., слово «quum», въ силу принятаго въ духовныхъ семинаріяхъ словопроизношенія, передалъ «qvum». Есть и другія неточности, замѣченныя нами при бѣгломъ чтеніи рукописи. Сею послѣднею, можно предполагать, пользовался и г. Вельтманъ, хотя объ этомъ онъ и не упомянулъ; въ письмѣ къ опекуну Гассовскому отъ іюля 1850 г. священникъ Булкинъ просилъ о присылкѣ находившейся у Вельмана исторіи о построеніи храма, прибавивъ: не спросилъ бы таковую Владыка Митрополить. Выписка изъ словаря была представлена священникомъ и митрополиту Филарету, какъ видно изъ «дѣла», когда шла рѣчь о возобновленіи храма.

Вторая рукопись (въ листъ и др., 99 писан. нenum. лист.), собранная мѣстнымъ священникомъ Іоанномъ Георгіевымъ Булкинымъ для храненія въ церковномъ архивѣ, какъ памятникъ



Готическія ворота со стороны рѣки Пахры.

храма, большею частью писана тѣмъ же діакономъ Милославинимъ. Эту рукопись, представляющую большой интерес, чѣмъ первая, мы пользовались при составленіи настоящаго очерка, съ указаніемъ каждый разъ на этотъ источникъ. Все, что не вошло изъ дѣла въ другія мѣста сей статьи и что представляетъ интересъ, мы излагаемъ вкратцѣ ниже.

Дѣло начинается, по обыкновенію, перечнемъ бумагъ, въ дѣлѣ находящихся, хотя этотъ перечень (оглавленіе) не полонъ: послѣднія бумаги въ него не занесены. Затѣмъ слѣдуетъ переписка священника съ опекунами надъ личностью и имѣніемъ графа Дмитріева-Мамонова, съ духовнымъ начальствомъ и пр. Изъ этой переписки мы узнаемъ:

Въ іюль 1844 г. священникъ Булкинъ, въ «нижайшемъ донесеніи» на имя опекуновъ кн. А. Н. Вяземскаго и П. А. Хрущева, указалъ на крайнюю необходимость ремонта храма. Но, вмѣсто исполненія сего, опекуны К. А. Гассовскій и П. И. Савостьяновъ вошли въ Дворянскую опеку съ ходатайствомъ о закрытіи храма и о переселеніи причта изъ Дубровицъ въ с. Лемешево, какъ видно изъ журнала Опеки отъ 15 ноября 1846 г. № 16 8329

По поводу такого невозможнаго ходатайства опекуновъ, священникомъ Булкинымъ была подана памятная записка (безъ даты) Московскому Военному Генераль-Губернатору гр. А. А. Закревскому и—всѣмъ причтомъ—донесеніе отъ 23 января 1847 года Московскому митрополиту Филарету¹⁾. Въ дополненіе къ сему донесенію, священникъ представилъ въ Московскую Духовную Консисторію, 18 февраля 1847 г., «литографическую фасаду Знаменскаго храма, которая прежде, до нынѣшняго владѣльца (т.-е. гр. М. А. Дмитріева-Мамонова), литографировалась безъ фамильнаго герба и французской подписи».

Возобновленіе храма производилось подъ распоряженіемъ и наблюденіемъ архитектора Ѳедора Ѳедоровича Рихтера. Ра-

¹⁾ Этимъ высокимъ покровителемъ мы и обязаны возобновленіемъ величественнаго Петровскаго памятника.

боты продолжались два года. Мастеровъ было до 300 человекъ. Иконостасъ и иконы исправлялъ художникъ Т. А. Киселѣвъ, хоругви—мастеръ Степановъ, паникацило, лампы и подсвѣчники—мастеръ Генрихъ Біерклундъ, желѣзную рѣшетку въ церкви дѣлалъ мастеръ Соловьевъ, а шкафы и комоды — столлярный мастеръ Иванъ Ѳедотовъ Малюшевъ. На обновленіе храма издержано Опекою болѣе 200.000 руб. асс., не считая 7 т. р. с. (на перекрытіе церкви бѣлымъ желѣзомъ) и 5 т. р. с. (о коихъ упомянуто въ другомъ мѣстѣ).

Послѣ напечатанія брошюры г. Вельтмана, священникъ Булкинъ просилъ опекуна Гассовскаго о присылкѣ брошюры и рисунка, на что г. Гассовскій отвѣтилъ, 5 августа 1850 г., что въ Опеку нѣтъ ни того ни другого, и что графъ Закревскій предоставилъ себѣ одному право распоряжаться раздачею брошюры и рисунковъ ¹⁾. Означенная брошюра въ «дѣлѣ» есть, но безъ рисунка, о наличіи котораго, однако, въ перечнѣ бумагъ упоминается.

По просьбѣ священника Булкина отъ 28 октября 1849 г. опека снабдила церковь фасадомъ и планомъ храма, составленными архитекторомъ Рихтеромъ, въ золоченыхъ рамахъ ²⁾ (письмо Опеки 14 іюля 1850 г. № 358).

Изъ числа работъ, исполненныхъ при возобновленіи храма, священ. Булкинымъ были признаны неудовлетворительными, какъ видно изъ письма его опекуну Гассовскому отъ іюля 1850 г., каменныя работы на круговой паперти, гдѣ неудобно были устроены стоки для воды. Объ этомъ священникъ вновь упомянулъ въ письмѣ 27 іюня 1851 г. ³⁾.

¹⁾ Отсюда приходится заключить, что означенная брошюра составляетъ нынѣ большую библиографическую рѣдкость. Мы забыли сказать раньше, что указанный трудъ г. Вельтмана первоначально былъ напечатанъ въ «Московск. Вѣдом.» (Геннади «Словарь» т. I, стр. 140).

²⁾ Эти рисунки находятся нынѣ въ самомъ храмѣ, по сторонамъ, близъ западныхъ дверей.

³⁾ Замѣчательно, что въ настоящее время только паперти потребовали капитальнаго ремонта, что и исполнено лѣтомъ 1889 г. по распоряженію церковнаго старосты, князя С. М. Голицына. Полъ папертей сдѣланъ теперь изъ асфальта.

Латинскіе стихи и надписи замѣнены священникомъ Булкинымъ русскими надписями по предложенію архитектора Рихтера, какъ видно изъ донесенія священника митрополиту Филарету отъ 26 іюля 1849 г. Тамъ же видно, что архитекторъ покушался замѣнить существующее изображеніе Распятія (во впадинѣ, за алтаремъ), изображеніемъ, писаннымъ вапами ¹⁾.

Въ запискѣ (безъ даты), поданной священникомъ гр. Закревскому, приведенъ списокъ иконъ (въ числѣ ихъ «образъ усѣченной главы Іоанна Предтечи, писанный на сукнѣ, весьма достопримѣчательный), кои архитекторъ Рихтеръ предполагалъ не ставить на своихъ мѣстахъ, а вынести изъ храма, отъ чего, — сказано въ запискѣ, — «можетъ произойти въ прихожанахъ недовольствіе» ²⁾.

Излишнія иконы и прочая церковная утварь, по предложенію Опеки отъ 10 іюля 1850 г. № 331 и съ разрѣшенія духовнаго начальства (указъ Духовной Консисторіи 7 ноября 1850 г. № 7027), по описи въ числѣ 36 предметовъ, были переданы въ Кадышевскую церковь, Симбирской губ. (Корсунскаго уѣзда, тоже вотчина гр. Дмитріева-Мамонова).

Освященіе обновленнаго храма совершилъ 27 августа 1850 г. митрополитъ Московскій Филаретъ, со служащими ему: ректоромъ Московской Духовной Семинаріи, Высокопетровскаго монастыря Архимандритомъ Евгеніемъ, Чудова монастыря на мѣстникомъ архимандритомъ Іоанникіемъ, г. Подольска протоіереемъ Василиемъ Іоанновымъ Березкинымъ, священникомъ дом. церкви Москов. Воен. Генераль-Губернатора Григоріемъ Лазоревымъ, мѣстнымъ священникомъ Іоанномъ Георгіевымъ Булкинымъ, с. Эрина священникомъ Петромъ Алексіевымъ Протасовымъ и с. Филей священникомъ Григоріемъ Орповымъ, въ

¹⁾ Т.-е. краснымъ мергелемъ, идущимъ на окраску простонародной деревянной посуды? (Ключниковъ, I. стр. 311).

²⁾ Этотъ рѣдчайшій образъ, сохраненіемъ котораго мы обязаны могущественному покровительству Генер.-Губернат. гр. Закревскаго, нынѣ находится въ алтарѣ, съ правой стороны.

присутствіи Московскаго Военнаго Генераль-Губернатора гр. Закревскаго, испр. должн. Московскаго Граждан. Губернатора П. П. Новосильцева и другихъ знаменитыхъ свѣтскихъ особъ. Совершивъ литургію, Высокопреосвященный заключилъ священнодѣйствіе «слово» (приведенномъ въ «дѣлѣ», гдѣ есть также и «слово» на освященіе возобновленнаго храма, говоренное по освященіи храма мѣстнымъ священникомъ Булкинымъ въ день праздника иконы Знаменія Пресвятыя Богородицы).

5 сентября 1850 г. посѣтили Дубровицкую церковь,—какъ видно изъ донесенія священника митрополиту Филарету отъ 6 сентября 1850 г.,—Ихъ Императорскія Высочества Великіе Князья Николай Николаевичъ и Михаилъ Николаевичъ, въ сопровожденіи Московскаго Военнаго Генераль-Губернатора гр. Закревскаго и многихъ знаменитыхъ особъ. При посѣщеніи храма—сказано въ донесеніи,—Великіе Князья разсматривали древній Антиминсъ, прочли сама надпись на немъ и приказали беречь этотъ древній памятникъ церкви, а также хвалили величественность горняго мѣста и св. иконы, удивлялись зодчеству храма и проч.

По перечневой вѣдомости о церковныхъ доходахъ и расходахъ за 30 лѣтъ (1814—1843), представленной священникомъ Булкинымъ опекунамъ, въ доказательство невозможности возобновленія храма на церковныя суммы, доходъ Дубровицкой церкви высчитанъ, по 30 лѣтн. сложности, 266 р. 12¹/₂ к. въ годъ.

Въ «дѣлѣ» сохранился «указъ» князя Сергѣя Голицына приказчику Татаринову отъ 27 іюня 1741 года:

Какъ приедетъ кнамъ священникъ Іоанъ Семеновъ ітебе выдать ему ѵпредь выдавать которыі ему окладъ присмъ реестрь аіменно мукі арженоі двенадцать четвертеі овьса десять четвертеі крупъ грешневыхъ шесть четвериковъ овсяныхъ или яшныхъ четыре четверика конопель ігороху по

три четверика дров что надлежить велеть возить іоно іхлебъ
иденги выдать порасчисленію доенваря какъ іпротчимъ».

Дѣло заканчивается статьей: О празднованіи 23 іюня иконѣ
Владимірскія Божія Матери (сказаніе священника Булкина
о чудѣ).

Напомнимъ, въ заключеніе, что въ 1890 году, 22 іюля, испол-
нилось 200 лѣтъ со времени заложенія храма въ селѣ Дубро-
вицахъ царственнымъ зодчимъ.

И. Дмитровскій.



