

КАКИМ ПУТЕМ КИТАЙ ДОБИЛСЯ САМООБЕСПЕЧЕНИЯ ЗЕРНОМ?



КАКИМ ПУТЕМ КИТАЙ ДОБИЛСЯ САМООБЕСПЕЧЕНИЯ ЗЕРНОМ?

ИЗДАТЕЛЬСТВО ЛИТЕРАТУРЫ
НА ИНОСТРАННЫХ ЯЗЫКАХ
ПЕКИН

ОТ ИЗДАТЕЛЬСТВА

Сегодня, когда мир наталкивается на нехватку зерна, тот факт, что новый Китай разрешил проблему прокормления всего своего восьмисотмиллионного населения собственным зерном, вызывает всеобщее внимание и интерес.

В полуфеодальном и полуколониальном старом Китае народ, угнетаемый и жестоко эксплуатируемый империализмом, феодализмом и бюрократическим капитализмом, влачил нищенское существование, сельскохозяйственное производство, особенно зерновое производство, подвергалось серьезному подрыву и разрушению, и о самообеспечении зерном не могло быть и речи.

После образования КНР руководимый Председателем Мао Цзэдуном и Коммунистической партией китайский народ за короткое время — последнюю четверть века, упорно развивая зерновое производство, разрешил зерновую проблему, оставшуюся в наследие от старого Китая, и добился самообеспечения зерном.

Осуществление в Китае самообеспечения зерном подтвердило правильность указания Председателя Мао Цзэдуна — «Революция плюс производство могут разрешить проблему прокормления населения», и в то же время было звонкой пощечиной империализму и социал-империализму, проповедующим мальтузианство. Сегодня люди все яснее осознают, что коренной причиной нехватки зерна во многих странах мира является агрессия и грабеж со стороны империализма, особенно со стороны сверхдержав.

Каким образом Китай разрешил зерновую проблему? В чем заключаются его коренной опыт и путь развития зернового производства? Какую огромную роль в сельскохозяйственном производстве играет массовое движение за учебу у Дачжая? На эти вопросы мы и отвечаем в предлагаемой вниманию читателя брошюре.



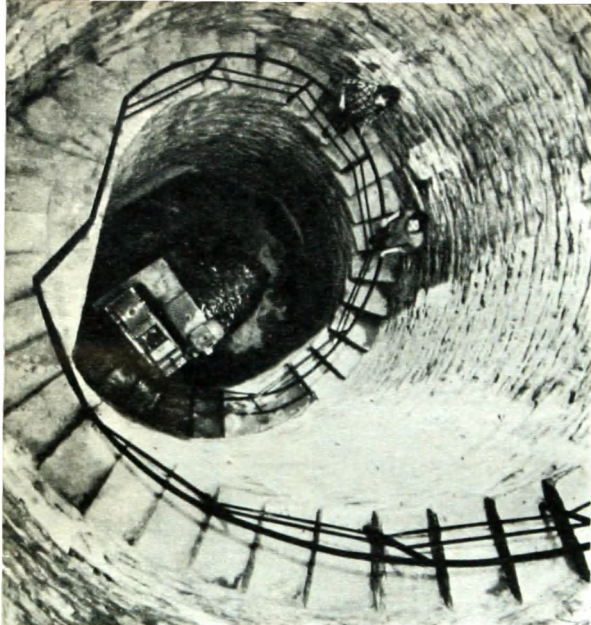
Дачжайская большая производственная бригада одноименной народной коммуны уезда Сиян провинции Шаньси — красное знамя на сельскохозяйственном фронте Китая.

Члены бюро Дачжайской партийки неустанно изучают теорию диктатуры пролетариата и ведут за собой коммунаров в критике ревизионизма и капитализма, с тем чтобы завоевывать все новые и новые победы в деле революции и производства.





В целях ускорения темпов развития сельского хозяйства руководящие работники систематически и подолгу бывают на его передней линии. На снимке: руководящие кадры Хуэйсяньского укома провинции Хэнань вместе с коммунарами обсуждают перспективный план преобразования природы.

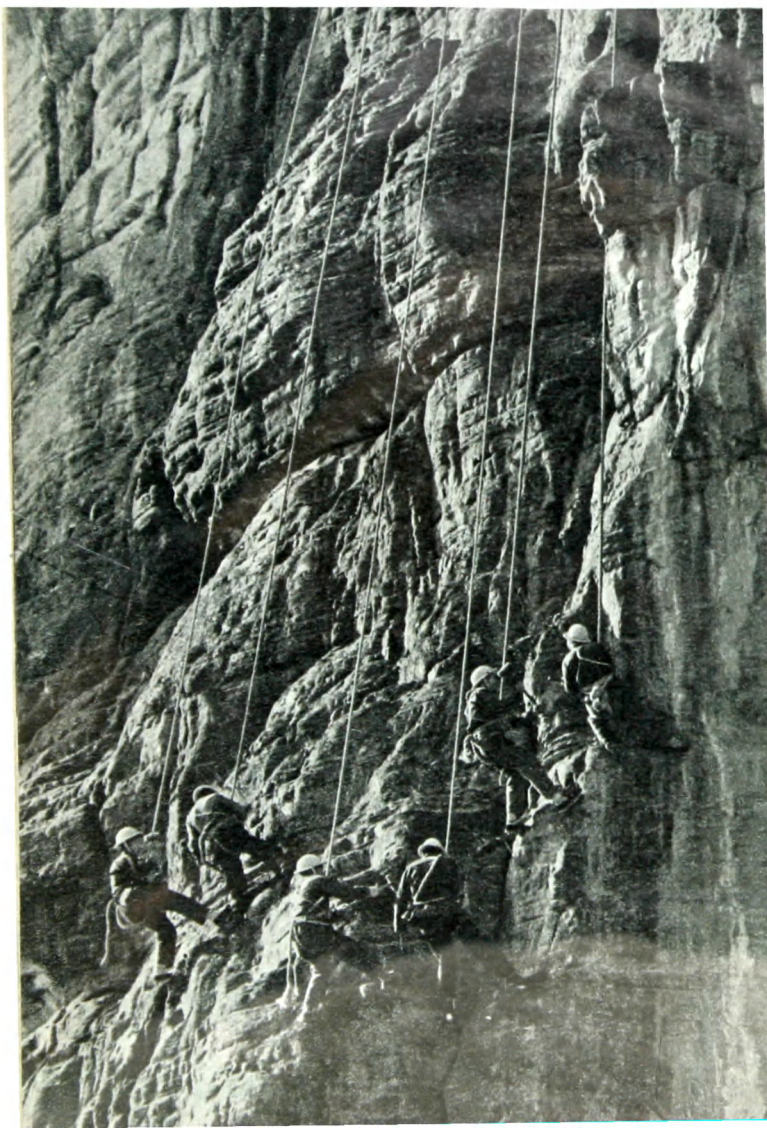


Водозаборное сооружение для захвата подземных вод в засушливых районах.

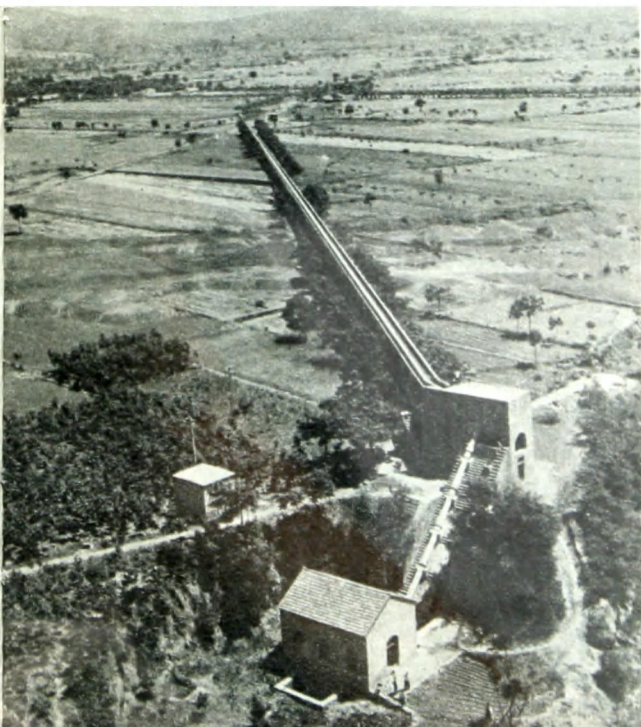
Под стимулирующим влиянием массового движения за равенство на Дачжай во всей стране все шире разветвляется капитальное строительство в земледелии. На снимке: стройка ирригационного сооружения в уезде Джананг Тибетского автономного района.



Среди этих скал был проложен оросительный канал «Хунци» («Красное знамя») в уезде Линьсянь провинции Хэнань. На снимке: коммунары за работой.



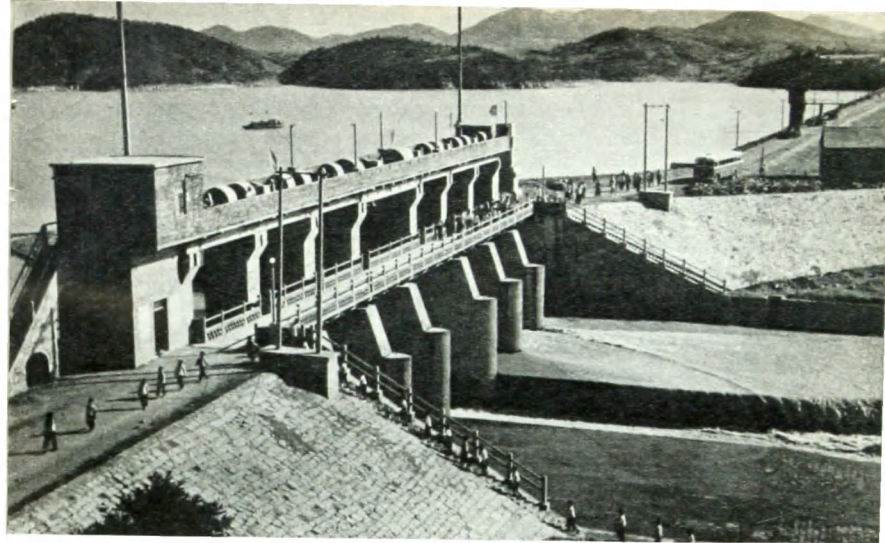
**В песчаную пустыню
подвели воду, чтобы с
ее помощью «сплавить»
песок в другое место.**



**Введенная в строй
Дундафанская электронасосная станция
в уезде Хуэйсянь
провинции Хэнань.**



Цзяндуская насосная станция в провинции Цзянсу. Этот крупный гидроузел подает 460 кубических метров воды в секунду, орошая больше 200 тысяч с лишним гектаров угодий в районе Лисяхэ.



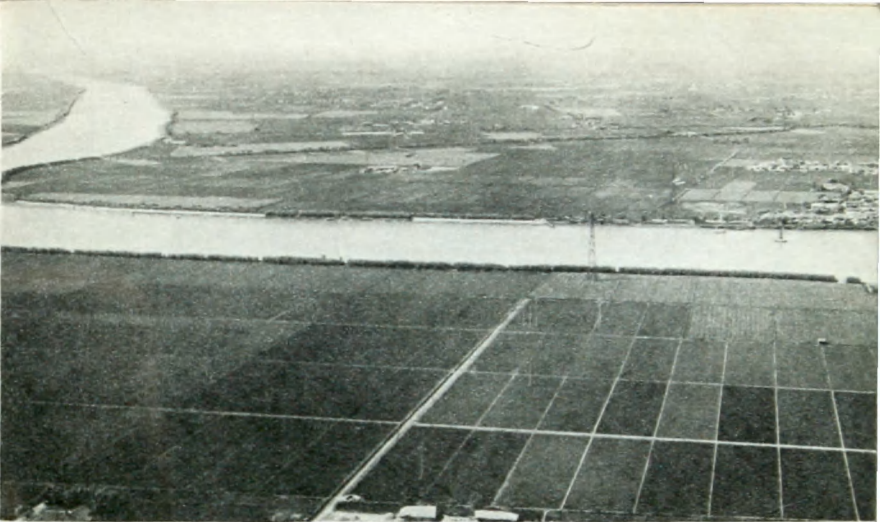
**Недавно построенное
небольшое Душань-
ское водохранилище
в уезде Цзюйнань
провинции Шаньдун.**



**Террасированные по-
ля в уезде Убао про-
винции Шэньси.**

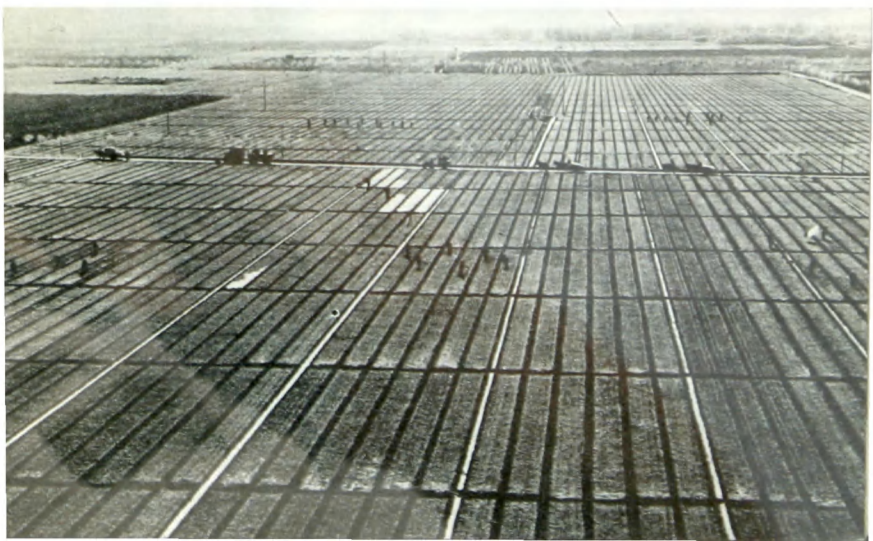


Мелиоративное и ирригационное строительство значительно улучшило производственные условия в Дачжае. На снимке: небольшая равнина в горах, созданная путем сравнивания террасированных полей.



Крестьяне-коммунары окрестностей Шанхая уверенно шагают по пути модернизации сельского хозяйства. На снимке: плодородные поля на берегах реки Хуанпу.

Парчовой скатертью стелятся тщательно возделанные поля в Шичзянжуанском округе провинции Хэбэй.

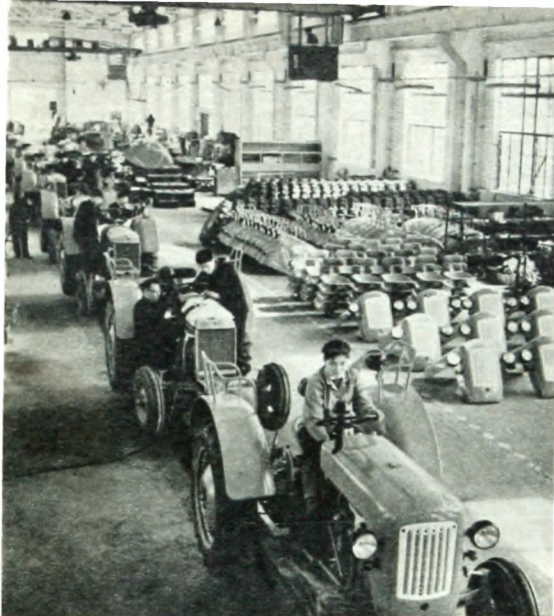




Эти лесные полосы в Юйлинском округе провинции Шэньси эффективно защищают поля от песчаных бурь с севера.

Работники Тяньцзиньского научно-исследовательского института по проектированию электрических приводов работают над созданием малогабаритной гидротурбины сельскохозяйственного назначения.





Претворение в жизнь генерального курса развития народного хозяйства — «Развивать сельское хозяйство как основу, а промышленность как ведущую силу» вызвало бурное развитие местной промышленности, оказывающей помощь сельскому хозяйству. На снимке: в сборочном цехе шанхайского тракторостроительного завода «Фэншоу» («Урожай»).

Завод сельскохозяйственных машин уезда Цзуньхуа провинции Хэбэй наладил массовое производство насосов, на которые сельские районы предъявляют большой спрос.





Массовая продукция завода химических удобрений уезда Юнчунь провинции Фуцзянь, работающего в помощь местным коммунам в увеличении производства зерна.

«В механизации коренной выход для сельского хозяйства». За последние годы значительно ускорились темпы механизации сельского хозяйства в Китае. На снимке: машина за уборкой пшеницы (уезд Луаньчэн провинции Хэбэй).





В стране создаются разнообразные сельскохозяйственные машины в соответствии с условиями каждого данного района. На снимке: мало-литражная машина для уборки пшеницы и риса в условиях горных районов севера нашей страны за работой на пшеничных полях.

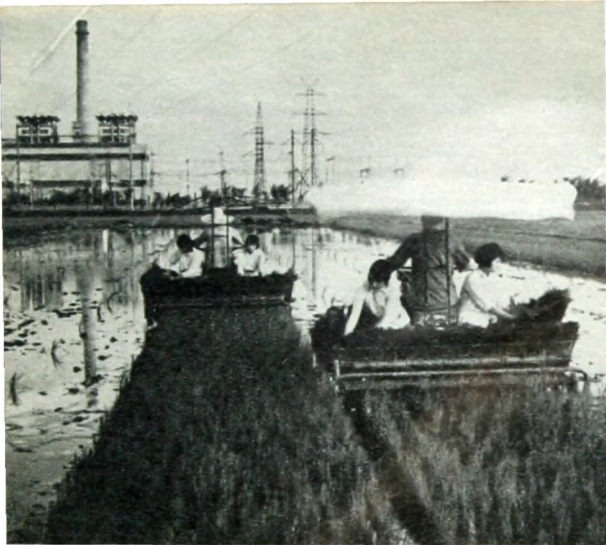
В Вайганской народной коммуне уезда Цзядин (под Шанхаем) в строительстве полей устойчивых и высоких урожаев применяются сельскохозяйственные машины.



中国人民大学图书馆



BR003955



Рисопосадочная машина, рассчитанная на работу на затливых рисовых полях южных районов страны.

Первое поколение трактористов из тибетцев.





Применение науки в земледелии — одно из важнейших мероприятий для увеличения урожаев в нашей стране. На снимке: работники научно-исследовательского института генетики при Академии наук Китая за наблюдением ростков кукурузы, пшеницы и риса.

Крестьянин-селекционер из уезда Синьду провинции Сычуань вместе с юношей из научно-опытной группы рассматривают выведенный сорт риса.





Преподаватели и студенты биологического факультета шанхайского университета Фудань изучают в поле методы борьбы с вредителями хлопчатника.

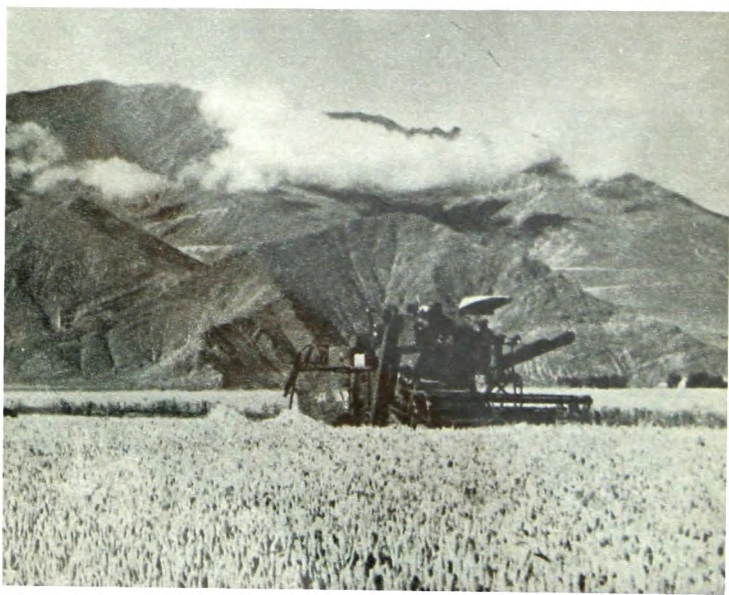
Руководители и коммунары Лемайской народной коммуны уезда Лхондзе (Тибетский автономный район) ведут наблюдения за ростом озимой пшеницы.





В борьбе с засухой и другими стихийными бедствиями мастера полей Дачжая в 1975 году завоевали богатый урожай зерновых культур.

Несмотря на различные стихийные бедствия, постигшие Тибетское нагорье в 1975 году, здесь все же собран хороший урожай в этом году. На снимке: работники Пэнбоского госхоза, расположенного на высоте 3 800 метров над уровнем моря, за уборкой озимой пшеницы.





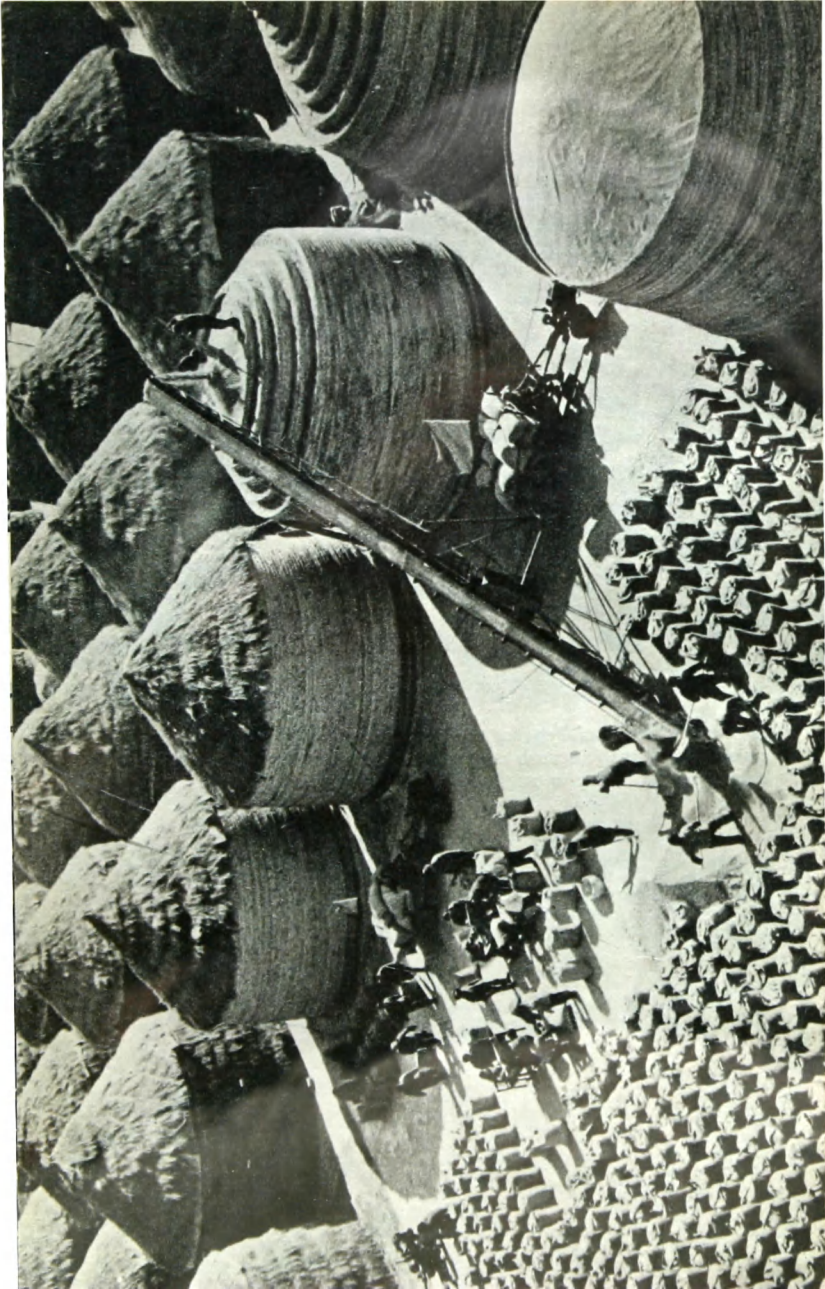
В 1975 году в сельских районах под Шанхаем собрали богатый урожай не только зерновых, но и масличных культур. На снимке: коммунары за сбором семян сурепицы.

В 1975 году коммунары уезда Цидун провинции Цзянсу добились богатого урожая и зерновых, и хлопка. На снимке: тюки хлопка перед отправкой.





Засыпая в закрома Родины все больше добротного зерна, крестьяне Шицзячжуанского округа провинции Хэбэй тем самым вносят свою лепту в дело социалистического строительства.



Зерно нового урожая — в зернохранилища.

СОДЕРЖАНИЕ

КАКИМ ПУТЕМ КИТАЙ ДОБИЛСЯ САМООБЕСПЕЧЕНИЯ ЗЕРНОМ?

Цзян Хуа-нун

1

ВСЕМЕРНОЕ РАЗВИТИЕ СЕЛЬСКОГО ХОЗЯЙСТВА

*Как провинция с 40-миллионным населением разрешила
зерновую проблему?*

Цзи Янь

16

КРАЙ, НАЗВАННЫЙ ГОЛОДНЫМ, НЫНЕ СТАЛ ХЛЕБ- НОЙ ЖИТНИЦЕЙ

*Район Лисяхэ провинции Цзянсу стал важной базой зер-
нового производства*

Цзян Фэнь

26

ИЗЛИШКИ ЗЕРНА В ЗАСУШЛИВЫХ ГОРНЫХ РАЙОНАХ

*О резком повышении урожайности зерновых в уезде
Хуэйсянь провинции Хэнань*

Линь Хун

35

ЧУДО НА «ГРЕБНЕ КРЫШИ МИРА»

*Тибетский автономный район тоже добился самообеспече-
ния продовольствием*

Хуэй Бянь

45

ПЕСЧАНЫЕ ПУСТЫНИ ПРЕВРАТИЛИСЬ В ПЛОДОРОД- НЫЕ ПОЛЯ

*Юйлинский округ провинции Шэньси добился высоких
урожаев зерновых культур на больших площадях*

Син Хуа

55

**РОСТ ПРОИЗВОДСТВА ЗЕРНОВЫХ НАРЯДУ С ТЕХНИ-
ЧЕСКИМИ КУЛЬТУРАМИ**

*О том, как хлопкоробы Наньтунского округа добились
высокой урожайности зерна и хлопка*

Сан Гао

66

**НА ПУТИ МЕХАНИЗАЦИИ И МОДЕРНИЗАЦИИ СЕЛЬ-
СКОГО ХОЗЯЙСТВА**

*Непрерывный рост сельского хозяйства в окрестностях
Шанхая*

Цзи Цзин

74

КАКИМ ПУТЕМ КИТАЙ ДОБИЛСЯ САМООБЕСПЕЧЕНИЯ ЗЕРНОМ?

Цзян Хуа-нун

За четверть столетия китайский народ под руководством Председателя Мао Цзэдуна и Коммунистической партии Китая покончил с оставшейся от прошлого нехваткой зерна и добился самообеспечения зерном при опоре на собственные силы. Это имеет крупнейшее политическое и экономическое значение. Развитие сельского хозяйства в Китае привело к все большему укреплению независимой и самостоятельной социалистической экономики. Практика Китая показывает: та или иная страна сможет по-настоящему завоевать политическую и экономическую независимость и самостоятельность, избавиться от контроля и третирования со стороны империализма, сверхдержав и быстрыми темпами развивать свое национальное хозяйство лишь тогда, когда она, ставя сельское хозяйство на первое место в народном хозяйстве и прилагая усилия к его развитию, в конечном счете разрешит проблему обеспечения населения пищей и одеждой.

В 1949 году, в канун образования КНР, империалистические оракулы безапелляционно утверждали, что население Китая растет с каждым днем, «создав тем самым невыносимое давление на землю», и что новому, мол, Китаю никак не под силу разрешить проблему про-

кормления населения в несколько сот миллионов человек. Согласно логике империалистов у Китая нет иного выхода, кроме как жить за счет заморской муки и риса, другими словами, стать колонией империализма. За 26 лет существования Народной Республики население Китая возросло на 60 процентов, производство же зерна — более чем удвоилось, намного опередив рост населения. Ныне количество зерна, приходящееся на одного человека, в общей сложности увеличилось на 100 с лишним килограммов по сравнению с первыми годами после провозглашения КНР. Сегодня Китай в состоянии планомерно снабжать свое население зерном, причем цена на зерно уже долгое время стабильна. Теперь не только у государства в закромах, но и у многих народных коммун и семей коммунаров имеется известный запас зерна, чем надежно обеспечены потребности населения нашей страны в продовольствии не только при урожайных годах, но и при стихийных бедствиях. Так гнусные измышления империалистических оракулов оказались разбиты в пух и прах достижениями Китая.

Продовольствие — это основное средство к существованию. Империализм, колониализм и неоколониализм, вмешиваясь в дела других стран, зачастую прибегают к тому, что сосредоточивают в своих руках контроль над зерновым рынком соответствующей страны. В полуфеодальном и полуколониальном старом Китае империализм, феодализм и бюрократический капитализм, вступив в сговор между собой, жестоко угнетали и эксплуатировали китайский народ и довели широкие массы трудящихся, особенно крестьян, до обнищания и массового разорения, что и привело к серьезному разрушению сельскохозяйственного производства. Так, к моменту освобождения страны сбор зерна с гектара не до-

стигал и тонны. Империалистические державы, с одной стороны, бешено грабили сельскохозяйственные продукты Китая, а с другой, ввозили в него рис и муку по демпинговым ценам, с тем чтобы Китай был еще более зависим от них. Вследствие агрессии и грабежа со стороны империалистов старый Китай был вынужден почти ежегодно импортировать зерно для удовлетворения потребностей жителей крупных городов приморья, а жители обширных сельских местностей при стихийных бедствиях умирали с голоду, крестьянам приходилось покидать родные края и скитаться по белому свету. Так, в 1920 году пять провинций северного Китая постигла страшная засуха, которая унесла жизни 500 тысяч человек и привела к обнищанию 20 миллионов.

Сегодня, когда в мире ощущается нехватка зерна, Китай уже 14 лет подряд собирает богатые урожаи сельскохозяйственных культур. В 1975 году в Китае имели место такие стихийные бедствия, как засуха, низкая температура воздуха, ненастье, сельскохозяйственные вредители и болезни, паводки, наводнения и т. д., однако китайский народ, твердо убежденный в том, что «человек победит природу», и окрыленный непреклонной волей в борьбе, активно откликнувшись на призыв партии, в полной мере выявив силы коллективного хозяйства народных коммун, в конце концов преодолел все стихийные бедствия и завоевал обильный урожай сельскохозяйственных культур. Валовой сбор зерновых по всей стране в этом году значительно увеличился по сравнению с урожайным 1974 годом. Хороший урожай дали и такие технические культуры, как хлопок, масличные, сахароносные, лубяные, табак. В последние 20 с лишним лет сельское хозяйство Китая все идет в гору. Невозвратно

ушло в прошлое то время, когда десятки миллионов человек в Китае постоянно голодали или жили впроголодь.

Как новый Китай разрешил зерновую проблему, оставшуюся от прошлого? Председатель Мао Цзэдун указал радикальный метод: **«Революция плюс производство могут разрешить проблему прокормления населения»**. На протяжении более 20 лет в китайской деревне разворачивался целый ряд революционных движений, в результате чего изменились производственные отношения и тем самым в значительной мере освободились производительные силы.

ОРГАНИЗУЙТЕСЬ

В старом Китае в деревнях помещики и кулаки прибрали к рукам 70—80 процентов земли, широкие массы бедных крестьян вынуждены были арендовать у них землю и отдавать им за это 60—70 процентов своего урожая. Крестьяне, находясь под бременем такой эксплуатации и гнета и возделывая свой клочок земли примитивными орудиями производства в единоличном порядке, с трудом поддерживали свое существование, так что не могло быть и речи о развитии производства. Вот почему тогда уровень производства зерна был крайне низким.

Сразу же после образования КНР в деревнях под руководством Коммунистической партии развернулось великое движение за аграрную реформу. В результате этого была разрушена до основания система феодальной эксплуатации и тем самым разбиты тяжкие оковы, много веков сковывавшие производительные силы в сельском

хозяйстве, что выявило невиданную трудовую активность широких крестьянских масс. Затем Коммунистическая партия организовала раскрепощенных крестьян и направила их на путь, обеспечивающий зажиточную жизнь всем. Сначала были организованы группы взаимопомощи, несущие в себе ростки социализма. Эти группы впоследствии развились в сельскохозяйственные производственные кооперативы низшего типа, то есть кооперативы полусоциалистического характера, члены которых вносили свою землю в качестве пая; а позже — в кооперативы высшего типа, носившие полностью социалистический характер. Земля обобществлена, а рабочий скот и сельскохозяйственные орудия перешли в собственность кооператива при компенсировании их стоимости. Таким образом рабочая сила, а также земля, рабочий скот, сельскохозяйственные орудия и другие средства производства перешли в единое распоряжение коллектива, что способствовало развитию сельскохозяйственного производства.

В 1958 году на основе сельскохозяйственных кооперативов высшего типа широкие массы крестьян организовались в народные коммуны. По экономической мощности коммуна превосходит кооператив высшего типа. Она может в еще более крупных масштабах и более эффективно распределять и использовать рабочую силу и средства производства. Это привело к дальнейшему развитию производительных сил. Народная коммуна является как экономической организацией в сельском хозяйстве, так и первичной единицей государственной власти в деревне. Она позволяет еще лучше поставить сельскохозяйственное производство на рельсы плановой экономики государства.

Коммунистическая партия Китая, ведя крестьян по пути коллективизации, неуклонно проводит социалистическое воспитание в деревне, с тем чтобы помочь крестьянам постепенно отрешиться от частно-собственнической психологии, сложившейся вследствие ведения единоличного хозяйства на протяжении тысячелетий, и утвердиться в стремлении «возделывать поля во имя революции». Партийные организации всех ступеней, серьезно и добросовестно относясь к делу, организуют и подводят крестьян к изучению марксизма, ленинизма и маоцзедуньдзей, к усвоению основной линии партии на весь исторический период социализма и соответственных курсов и политических установок. Благодаря этому у широких масс крестьян значительно повысилась сознательность в классовой борьбе и борьбе двух линий. Они умеют в классовой борьбе различать правду от неправды, критиковать капиталистические тенденции, бороться с саботажнической и подрывной деятельностью, связанной с ревизионистской линией, сознательно отстаивать социалистический путь. Следует особо отметить, что в ходе Великой пролетарской культурной революции и движения за критику Линь Бяо и Конфуция широкие массы крестьян вместе со всем народом глубоко разоблачили и осудили контрреволюционную ревизионистскую линию, протаскивавшуюся Лю Шао-ци и Линь Бяо, раскритиковали доктрину Конфуция — Мэн-цзы, проповедовавшуюся Лю Шао-ци и Линь Бяо и использовавшуюся ими как реакционное идейное оружие в попытках реставрации капитализма. Благодаря всему этому крестьяне еще более освобождаются от духовных оков, в которых долгое время их держали реакционные правящие классы, таких, как «мудрость высших и невежество простонародья», «воля неба», и еще лучше

усвоили положение исторического материализма, выдвинутое Председателем Мао Цзэдуном — «Народ и только народ является движущей силой, творящей мировую историю», полностью осознав важность своей миссии в деле строительства социализма.

Революция значительно изменила облик деревни. Во всех деревнях страны жизнь бьет ключом, производство бурно развивается.

В СЕЛЬСКОМ ХОЗЯЙСТВЕ УЧИТЬСЯ У ДАЧЖАЙ

Массовое движение за равнение на Дачжай, развернутое сотнемиллионным китайским крестьянством, имеет огромное значение для развития сельскохозяйственного производства и обеспечения нашей страны зерном.

Дачжай — ничем не примечательная деревушка в уезде Сиян провинции Шаньси, расположенная в горах Тайханшань. До освобождения она являла собой безотрадную картину: голые склоны, пещеры, глиняные фанзы, кругом желтая земля. 700 с лишним му пахотной земли состояли из 4 700 клочков, разбросанных по 7 оврагам и 8 кряжам. Почва была крайне тощей, подверженная серьезной эрозии, к тому же из десяти лет — девять было засушливых, и с каждого гектара собирали лишь полтонны зерна. Тогда в деревне было 60 семей, из них более 30 работали батраками и поденщиками у помещиков, а 20 ходили по миру и вынуждены были продавать своих детей.

После освобождения дачжайские крестьяне, направляемые революционной линией Председателя Мао Цзэ-

дуна, организовались, встали на путь коллективизации. Вот уже более 20 лет, как они, ухватившись за классовую борьбу как за решающее звено, подвергают беспощадной критике ревизионизм и капитализм, с большим энтузиазмом трудятся во имя социализма и тем самым в корне изменили производственные условия. Ныне пашни Дачжая преобразованы в ровные террасы. Каждый участок превратился в так называемое «губчатое поле», покрытое очень толстым слоем рыхлой почвы. Каменные дамбы и валы защищают эти террасированные поля, способные удерживать влагу, почву и удобрение. Чтобы создать условия для механизации и ирригации, дачжайцы, сравнивая горы и засыпая ложбины, создавали равнины, то есть превращали мелкие клочки пахотной земли в большие участки. Начиная с 1971 года четыре из семи оврагов этой бригады были приведены в порядок, и эти преобразованные участки ласково называют «искусственными равнинами». Опоясывающий горю канал длиной в 14 ли подводит воду из водохранилища уезда в три водоема на горе. С помощью насосной станции вода подается на полевые угодья, которые раньше были, как уже говорилось, из десяти девять лет засушливыми. Теперь дачжайцы с успехом возделывают рис и постепенно переходят к сбору двух урожаев в год вместо одного. На горе Хутоушань разбит питомник в 26,6 га густолиственной сосны, которая быстро растет. Более 40 тысяч фруктовых деревьев уже дают обильные плоды. В настоящее время как урожайность, так и валовой сбор зерновых в этой бригаде выросли в 10 раз против периода до прихода народной власти. В 1975 году с каждого гектара было собрано 8,4 тонны зерна. Дачжай не только уже давно обеспечил свое население зерном, но и ежегодно поставляет

государству товарное зерно. С 1955 по 1958 год государство ежегодно получало от этой бригады по 52,5 тонны хлеба в среднем, с 1959 по 1970 год — по 122,5 тонны, а с 1971 по 1974 год — по 165 тонн, то есть ежегодно от каждого крестьянского двора более 2 000 килограммов за эти последние годы. Достигнутые Дачжаем успехи открывают светлые перспективы перед социалистической деревней Китая.

В 1964 году Председатель Мао Цзэдун обратился к сотне миллионному крестьянству страны с великим призывом: **«В сельском хозяйстве учиться у Дачжая»**. Состоявшееся в 1975 году Всекитайское совещание по распространению передового опыта Дачжая дало высокую оценку Дачжайской большой производственной бригаде и научно подытожило ее основной опыт. На Совещании отмечено: «Дачжай — это красное знамя, водруженное лично Председателем Мао Цзэдуном; это пример отстаивания основной линии партии, продолжения революции при диктатуре пролетариата и развития социалистического сельского хозяйства по принципу «больше, быстрее, лучше и экономнее». Основной опыт Дачжая заключается в следующем: решительно ставить на первое место пролетарскую политику и руководствоваться во всем маоцзедунскими идеями, опираться на свои собственные силы, быть самостоятельным и независимым, развивать коммунистический стиль — ставить превыше всего интересы государства и коллектива».

Поощряемое Председателем Мао Цзэдуном и ЦК партии массовое движение за равнение на дачжайцев начиная с 1964 года бурно развернулось по всей стране. В результате этого цветы Дачжая цветут повсюду на

земле нашей Родины: выдвинулось более 300 передовых уездов в движении под лозунгом «В сельском хозяйстве учиться у Дачжая», а также повсеместно появились народные коммуны и большие производственные бригады дачжайского типа. Все эти передовые коллективы добросовестно перенимают основной опыт Дачжая, по его примеру осваивают горы и умирят реки, ведут глубокую вспашку, мелиорацию и крупномасштабное капитальное строительство в полеводстве. Все это коренным образом изменило условия сельскохозяйственного производства. Под стимулирующим воздействием движения за учебу у Дачжая в последние годы в нашей стране в среднем ежегодно прибавляется по 1,6 миллиона гектаров орошаемых земель, осушается по 1 333 тысячи гектаров затопленных земель, выравнивается и глубоко вспахивается по 6 666 тысяч гектаров полей и террасируется по 666 тысяч гектаров горизонтальных полевых угодий. Ныне площадь орошаемых полей в стране превышает 43 миллиона гектаров, причем создано более 33 миллионов гектаров полей, дающих высокие урожаи при любых условиях погоды. Облик гор и рек Китая глубоко изменился.

Особо выделяется уезд Сиян, где находится прославленная Дачжайская большая производственная бригада. Население этого уезда, составляющее лишь 210 тысяч человек, в 1967 году развернуло движение за равнение на своих земляков — дачжайцев. За 8 лет сиянцы преобразовали более 2 800 из 3 000 оврагов, соорудили каменные валы общей длиной в 530 километров, защищающие террасированные поля от паводков, а в этих оврагах создали 667 гектаров полей высоких, устойчивых

урожаев. Они одновременно урегулировали, обуздали 3 довольно большие реки и их притоки и на их отменях создали 3 000 гектаров плодородных полевых угодий. 80 процентов пахотной земли на склонах гор превратились в поля устойчивых и высоких урожаев, которые в состоянии сохранять влагу, удобрение и почву. В результате улучшения производственных условий с 1967 года урожай зерновых в Сияне за три года вдвое, за пять лет втрое, а в 1975 году почти в четыре раза превысил 1967 год. В 1975 году средний сбор зерна с гектара в уезде перекрыл 6 тонн, таким образом на каждого человека пришлось более 700 килограммов зерна в среднем; количество зерна, сданного и проданного уездом государству в этом году, достигло 50 тысяч тонн. Пример уезда Сиян со всей убедительностью доказывает, что грандиозное массовое движение под лозунгом «В сельском хозяйстве учиться у Дачжая» является мощным толчком в обеспечении непрерывного подъема сельского хозяйства нашей страны.

В сентябре 1975 года состоялось созданное Госсоветом КНР Всекитайское совещание по распространению передового опыта Дачжая. Совещание бросило клич: «Всей партией мобилизоваться на всемерное развитие сельского хозяйства и бороться за повсеместное создание уездов дачжайского типа» и постановило в основном осуществить механизацию сельского хозяйства в 1980 году. Его созыв знаменует собой новый, важный этап в развитии массового движения под лозунгом «В сельском хозяйстве учиться у Дачжая» и будет оказывать глубокое, далеко идущее влияние на развитие сельского хозяйства нашей страны.

ВСЕМЕРНО ПОДДЕРЖИВАТЬ СЕЛЬСКОЕ ХОЗЯЙСТВО

Генеральный курс — «Развивать сельское хозяйство как основу, а промышленность как ведущую силу», установленный Председателем Мао Цзэдуном, уже привел к единству в действиях всех отраслей народного хозяйства и всех государственных ведомств Китая. Следует особо отметить, что со времени Великой пролетарской культурной революции соответствующие государственные ведомства принимают энергичные меры для оказания всемерной поддержки сельскому хозяйству. Промышленные предприятия ежегодно поставляют сельскому хозяйству во все возрастающих количествах и все лучшего качества сельскохозяйственные машины, химические удобрения, ядохимикаты, топливо, грузовики и другие виды продукции. С тем чтобы усиливать руководство в деревне, кадровые работники партийных организаций всех ступеней, от ЦК до провинциальных, окружных, уездных и народной коммуны, обосновываются в низах. Десятки миллионов выпускников городских средних школ направляются в горные и сельские районы трудиться, а большие контингенты научных работников — вести там обследование и исследование. Все это имеет большое значение для укрепления научно-технических сил деревни и ускорения темпов развития сельского хозяйства.

В старом Китае вообще не было сельскохозяйственного машиностроения. С провозглашением Народной Республики Китай в процессе кооперирования сельского хозяйства приступил к плановому развитию современного сельскохозяйственного машиностроения. Основная

линия развития сельского хозяйства в нашей стране такова: на основе коллективизации сельского хозяйства осуществить его механизацию. Поскольку сельское хозяйство является основой народного хозяйства в целом, то его модернизация имеет важное значение для модернизации промышленности, национальной обороны, науки и техники. Осуществление механизации сельского хозяйства создает условия для постепенного перехода крестьян от мелкой коллективной собственности к крупной, а затем к общенародной собственности. В связи с этим партийные организации всех ступеней рассматривают механизацию сельского хозяйства как великую революцию. В последние годы ход механизации сельского хозяйства все более ускоряется и способность промышленности по оснащению сельского хозяйства непрерывно повышается. С 1971 по 1974 год промышленность поставила сельскому хозяйству осушительно-оросительных механизмов, химических удобрений, тракторов и пр. больше, чем за все предыдущие 15 лет. Ныне появился ряд высокомеханизированных больших производственных бригад, народных коммун и уездов. В настоящее время более 20 провинций, городов центрального подчинения и автономных районов имеют заводы по производству тракторов, ручных тракторов и энергетических установок и механизмов, 96 процентов уездов страны имеют свои ремонтно-сборочные мастерские сельскохозяйственных машин. По сравнению с 1965 годом, предшествовавшим Великой культурной революции, в 1974 году выпуск тракторов увеличился более чем в 6 раз, ручных тракторов — в 38 раз, двигателей внутреннего сгорания и насосов сельскохозяйственного назначения соответственно увеличился в 13 раз и в 8,8 раза, крупных зерновых комбайнов — в 2,8 раза, химических удобрений

ний — более чем в 2,6 раза. Теперь в стране площадь механизированной вспашки расширилась примерно в 2 раза по сравнению с 1965 годом, также резко увеличилась и площадь, орошаемая механическими и электрическими насосными установками. Значительно повысилась степень механизации и полумеханизации переработки продуктов сельского хозяйства и подсобных промыслов. Развитие механизации сельского хозяйства позволило высвободить множество рабочих рук, повысить возможности сельского хозяйства в борьбе со стихийными бедствиями, выращивать высокие и устойчивые урожаи.

Финансовые органы государства также оказывают всемерную поддержку сельскому хозяйству. На основе развития сельского хозяйства народными коммунами при опоре на собственные силы и в духе упорной и самоотверженной борьбы государство ежегодно выделяет специальные ассигнования на крупномасштабное водохозяйственное строительство и другие капитальные работы в полеводстве. Кроме того, в Китае проводится курс на стабилизацию налогового бремени крестьянства — не увеличиваются размеры налога при увеличении производства. Если в первые годы после освобождения удельный вес сельскохозяйственного налога с фактического урожая составлял 12 процентов, то в настоящее время он составляет лишь 5 процентов. Более того, наряду со стабилизацией цен на продукты сельского хозяйства и подсобных промыслов при продаже их населению государство повышает закупочные цены на них и в то же время снижает цены на средства сельскохозяйственного производства — сельхозмашины, ядохимикаты и т. п. Таким образом только за годы третьей пятилетки крестьяне выиграли 11 миллиардов юаней. Это позволило народным коммунам накопить еще больше денеж-

ных средств для механизации, улучшения условий производства и ускорения темпов развития сельского хозяйства.

Китай — социалистическое государство и вместе с тем развивающаяся страна. Хотя он добился самообеспечения зерном, но это еще не удовлетворяет требования дальнейшего повышения жизненного уровня населения и развития народного хозяйства. В Китае урожайность зерновых с единицы площади пока еще невысока и уровень механизации сельского хозяйства еще сравнительно низок, но потенциальные возможности зернового производства Китая очень велики. Китайский народ, преисполненный решимости идти по пути упорной и самоотверженной борьбы, прилагает все усилия к тому, чтобы осуществить механизацию сельского хозяйства в недалеком будущем и поднять на новый уровень наше социалистическое сельское хозяйство.

ВСЕМЕРНОЕ РАЗВИТИЕ СЕЛЬСКОГО ХОЗЯЙСТВА

Как провинция с 40-миллионным населением
разрешила зерновую проблему?

Цзи Янь

Провинция Хэбэй, находящаяся на Северо-Китайской равнине — одна из крупнейших в нашей стране. В ней 149 уездов и городов, более 40 миллионов населения и 6 660 тысяч гектаров пахотной земли.

Со времени освобождения хэбэйцы под руководством Председателя Мао Цзэдуна и ЦК партии добились значительных успехов в социалистической революции и социалистическом строительстве. Начиная с 1974 года они с избытком обеспечивают себя зерном, чем и покончили с былым положением дел, когда вследствие частых, чередовавшихся одно с другим стихийных бедствий, таких, как засуха, наводнение, а также отсталости сельскохозяйственного производства часть потребностей населения провинции в зерне приходилось покрывать за счет ввоза его из южных районов страны. В 1975 году валовой сбор зерна в провинции увеличился в 3 раза по сравнению с 1949 годом.

В провинции Хэбэй, как и во всех других районах страны, после освобождения провели ряд революционных преобразований собственности на средства произ-

водства — от земельной реформы, направленной на уничтожение феодальной собственности, организации групп взаимопомощи, кооперирования сельского хозяйства и вплоть до создания народной коммуны, — с тем чтобы вывести раздробленные, мелкие крестьянские хозяйства на путь социалистической коллективизации. Начиная с 1964 года в деревне разворачивается вглубь массовое движение под лозунгом «В сельском хозяйстве учиться у Дачжая». Все это создало предпосылки для подъема сельскохозяйственного производства, интенсивного развития сельского хозяйства.

В этой провинции при всемерном развитии сельского хозяйства уделяется большое внимание следующим вопросам:

1. Вопрос ориентации и пути развития.

Ухватываясь за классовую борьбу как за решающее звено и неуклонно следуя основной линии партии, подвергать критике капиталистические тенденции и твердо держаться социалистического направления развития сельского хозяйства. В нашей стране в данный момент существуют еще две формы социалистической собственности на средства производства — собственность всенародная и коллективная собственность трудящихся масс. Это и предопределяет то, что в данное время в нашей стране проводится товарная система. В области распределения и обмена неизбежно существует буржуазное право, существует еще различие между рабочими и крестьянами, различие между городом и деревней, между умственным и физическим трудом. Все это находит свое отражение в весьма острой борьбе между социалистическим и капиталистическим путями в деревне. Ленин указал: **«Мелкое производство рождает капитализм и буржуазию постоянно, ежедневно, ежечасно, стихийно и**

в массовом масштабе». После того как социалистическая революция в области собственности на средства производства в основном была завершена, в нашей деревне установилась система коллективной собственности трудящихся масс, крестьяне-единоличники превратились в членов социалистического коллективного хозяйства. Однако крестьяне все еще сохраняют некоторые черты, присущие мелким производителям, часть зажиточных крестьян неизбежно стихийно стремится к капитализму. Следовательно, постоянно воспитывать крестьянские массы на социалистических идеях и критиковать любые капиталистические тенденции — важная задача партийной организации всех ступеней в деревне.

В настоящее время стихийные капиталистические тенденции в деревне проявляются главным образом в том, что некоторые люди за ширмой «развития коллективного хозяйства» и «увеличения дохода коммунаров» занимаются деятельностью капиталистического характера. Чтобы заработать побольше денег, они либо выделяют большое количество рабочих рук на занятие подсобными промыслами, либо, отказываясь от сельскохозяйственного труда, занимаются торговлей, что наносит большой ущерб сельскохозяйственному производству. А стихийные капиталистические силы в селе зачастую входят в сговор с капиталистическими силами в городе, чтобы разложить основу социалистической экономики.

Например, в Чэнгуаньской коммуне уезда Холу уровень сельскохозяйственного производства был сравнительно высок. Но из-за того, что там одно время оказывали преимущественное внимание подсобным промыслам в ущерб земледелию и ежегодно выделяли больше тысячи сильных работников на гужевые перевозки, коммуна эта по урожайности зерна с единицы площади со-

шла с третьего места в уезде на шестнадцатое, а по сбору хлопка — со второго места на восемнадцатое. В последние годы в коммуне стали решительно разворачивать массовое движение под лозунгом «В сельском хозяйстве учиться у Дачжая» и широкую революционную критику капитализма. Благодаря этому коммунары глубоко осознали, какой ущерб могут нанести капиталистические тенденции, и стали отдавать все силы строительству социализма. В 1974 и 1975 годах коммуна сосредоточила главные силы на водохозяйственно-мелиоративных работах. В результате этого валовой сбор зерновых возрос соответственно в 2 и 2 с лишним раза по сравнению с 1973 годом. Коммунары убежденно заявили: «Лишь заградив путь к капитализму, сможешь двинуться вперед по пути социализма».

Сельские партийные организации провинции Хэбэй постоянно пропагандируют среди крестьян преимущества социализма, разворачивают критику капиталистических тенденций, с тем чтобы широкие массы крестьян поняли ту истину, что **«спасти Китай может только социализм»**, сознательно боролись с разлагающим воздействием буржуазной идеологии и неуклонно держались социалистического пути.

2. Планирование.

Здесь добросовестно претворяются в жизнь генеральный курс развития народного хозяйства — **«Развивать сельское хозяйство как основу, а промышленность как ведущую силу»**, а также целый ряд установок «идти на двух ногах» — установок на одновременное развитие промышленности центрального подчинения и промышленности на местах, одновременное строительство крупных, средних и небольших предприятий и одновременное применение современных и кустарных методов, планиро-

вание народного хозяйства в следующем порядке: сельское хозяйство, легкая промышленность, тяжелая промышленность.

При составлении народнохозяйственных планов, как годовых, так и перспективных, первое место отводится сельскому хозяйству, изучаются темпы его развития, определяются вопросы, ожидающие разрешения. Лишь после этого в соответствии с нуждами развития сельского хозяйства приступают к всестороннему планированию. Все металлургические, угледобывающие, машиностроительные, цементные и туковые предприятия, будь то крупные государственные или небольшие местные, планируют свое производство с учетом того, в чем срочно нуждается сельское хозяйство.

В этом отношении примером может служить уезд Чжэндин, известный по выращиванию высоких урожаев. Все усилия населения и денежные средства уезда направлены на развитие сельского хозяйства. Руководство уезда выделяет как можно больше средств на развитие сельскохозяйственного производства. Начиная с 1964 года в течение десяти лет бюджет уезда исполнялся с превышением доходов над расходами. 84 процента средств, предоставляемых в распоряжение уезда, используются для строительства важнейших объектов сельскохозяйственного значения. В уезде создано много небольших заводов по производству дизелей, цемента, химических удобрений и т. д., которые, непосредственно обслуживая сельское хозяйство, оказали большую поддержку сельскохозяйственному производству.

3. Ирригационное строительство.

Ирригация имеет жизненно важное значение для сельского хозяйства, и разрешение проблемы ирригации является ключевым моментом развития сельского хозяй-

ства. Ухватиться за ирригацию, этот ключевой момент, имеет особо важное значение для провинции Хэбэй.

Больше 70 процентов земельных площадей провинции Хэбэй расположено в бассейне Хайхэ, имевшей зловещую славу «реки зла». Провинцию Хэбэй почти каждый год постигают стихийные бедствия — весной нет дождей, а осенью избыток, что издавна было бичом сельского хозяйства. В 1963 году Председатель Мао Цзэдун бросил призыв: **«Нужно непременно коренным образом обуздать реку Хайхэ!»** Народ провинции Хэбэй горячо откликнулся на этот призыв. Каждой зимой и весной в провинции 300—500 тысяч строителей выходят на строительство ирригационных сооружений. Одновременно с этим мобилизуются широкие массы крестьян на покорение гор и обуздание рек. За 10 с лишним лет вырыли, углубили и расчистили магистральные каналы общей длиной в 2 900 с лишним километров, соорудили дамбы для предохранения от затопления паводковыми водами общей длиной в 2 800 с лишним километров, построили 50 тысяч мостов, шлюзов, водопроводящих туннелей и других объектов, расширили и достроили 16 крупных водохранилищ, в результате чего способность системы Хайхэ пропускать паводковые воды в море увеличилась более чем в 5 раз по сравнению с предыдущими 10 годами. Площадь солонцовых и солончаковых земель уменьшилась на 50 процентов.

Чтобы обеспечить потребность сельского хозяйства в воде, наряду с надземными водами используются и подземные. К 1975 году во всей провинции создали больше 500 тысяч колодцев с механическим подъемом воды. В результате орошаемая площадь превысила половину всех пахотных земель, поля устойчивых и высоких урожаев, которым не страшны ни засуха, ни излиш-

ние осадки, составили 1/3 общей площади пахотной земли.

4. Промышленность оказывает помощь сельскому хозяйству.

Всемерное развитие дела орошения требует большого количества дизелей. А основа машиностроения в этой провинции была слаба. В 1965 году выпустили в опытном порядке лишь 5 мелких дизелей, в 1968 году выпустили 3 000, но это далеко не удовлетворяет нужду в них. Как быть? Обратиться за помощью к государству? В нашей необъятной стране везде и всюду ведется строительство в крупных масштабах. Государство не может сразу удовлетворить потребности всех районов. А строительство новых заводов связано с денежными и материальными затруднениями, причем требует длительного срока. Наиболее реальное решение нашли в том, чтобы мобилизовать массы и использовать имеющиеся возможности. Итак, на изготовление дизелей совместными усилиями было мобилизовано более 260 крупных и мелких предприятий, от заводов провинциального подчинения до ремонтных мастерских народных коммун, от машиностроительных и металлургических заводов до мелких заводов, находящихся в ведении уличных комитетов и школ. В результате производство дизелей резко увеличилось, превысив в 1970 году 20 тысяч, в 1971 году — 50 тысяч, в 1973 году — 150 тысяч, в 1974 году — 170 тысяч. За несколько лет деревне были поставлены сотни тысяч дизельных установок, которые сыграли большую роль в борьбе с засухой.

В ходе ускоренной механизации сельского хозяйства руководство провинции Хэбэй обращает большое внимание на развитие уездной и коммунальной промышленности, непосредственно обслуживающей сельское хозяй-

ство. За последние годы удельный вес уездной и коммунальной промышленности в валовой продукции провинции превысил 25 процентов. На основе развития производства сырьевых материалов уезды и коммуны в соответствии с местными условиями создали мелкие металлургические, цементные заводы, мелкие угольные копи и мелкие рудники. Теперь в каждом уезде провинции имеются свои заводы по ремонту и изготовлению сельскохозяйственных машин, в коммунах — свои мастерские, в большинстве больших производственных **бригад** — свои ремонтные бригады. Почти все уезды провинции уже могут производить электродвигатели сельскохозяйственного назначения, водяные насосы, моторные молотилки, измельчители и другие машины для переработки продуктов сельского хозяйства и подсобных промыслов. Благодаря быстрому увеличению производства сельскохозяйственных машин во многих уездах в основном осуществлена механизация или полумеханизация орошения, молотбы, измельчения кормов, переработки продуктов сельского хозяйства и подсобных промыслов, что значительно повысило производительность труда.

Б. Внедрение научных методов в земледелие и повышение урожайности каждого гектара.

Для увеличения урожайности каждого гектара в провинции широко проводятся мероприятия, такие, как выращивание сортовых семян, распространение подсева и черезрядного посева, расширение площадей повторных посевов, преобразование техники обработки земли, увеличение дозы органических удобрений каждого гектара и т. д. Теперь 90 процентов коммун провинции имеют агротехнические пункты, 50 процентов больших производственных бригад имеют опытные участки сельскохозяйственных культур. Производство зерна значительно

увеличилось. Так, в уезде Чжэндин, где 35 300 с лишним гектаров пахотной земли, вырыто больше 5 000 колодцев с механическим подъемом воды, то есть в среднем каждые 20 гектаров земли орошаются тремя колодцами. В уезде почти все поля разбиты на квадраты или прямоугольники, охвачены дорожной сетью и полезащитными лесными полосами, обслуживаются осушительно-увлажнительными системами, словом, превращены в поля устойчивых и высоких урожаев, хорошо противостоящие стихийным бедствиям. Несмотря на серьезную засуху, имевшую место в последние годы, крестьянство уезда сумело, избавившись от угрозы стихии, добиться значительного роста производства зерна. В 1974 году во всем уезде средний сбор зерна с одного гектара достиг 7,5 тонны, что явилось наилучшим показателем для уездов, находящихся в северной зоне нашей страны. В деревне Хуайди, находящейся под городом Шицзячжуан, в первые годы после освобождения урожайность зерновых в среднем достигла 3 тонн с гектара, в том числе 1,5 тонны пшеницы. А в 1974 году здесь сбор зерна с гектара достиг 13 с лишним тонн, в том числе 6,7 тонны пшеницы.

6. Чтобы добиться подъема сельского хозяйства, кадровые работники спускаются в низы.

«После того как определена политическая линия, решающим фактором становятся кадры». В целях всемерного развития сельского хозяйства руководящие кадровые работники всех ступеней регулярно, поочередно направляются на передовую линию сельскохозяйственного фронта, с тем чтобы проводить революцию и стимулировать производство. Особенно со времени Великой пролетарской культурной революции они стали спускаться в низы, принимать участие в производительном труде,

что способствовало установлению тесной связи с массами, революционизированию их сознания, выявлению активности низовых кадровых работников и коммунаров в производстве, а также создало удобства для проведения исследования и изучения. Таким образом, руководящие кадры могут своевременно обнаружить существующие вопросы и разрешить их, оказывать низовым работникам помощь в работе. Это также позволяет кадрам обнаруживать, сообщать и распространять опыт передовых коллективов, с тем чтобы добиться равномерного во всех районах развития сельскохозяйственного производства

В течение 25 лет население провинции Хэбэй увеличилось на 60 процентов, а валовой сбор зерна увеличился в 3,4 раза. Это показывает, что если только твердо претворять в жизнь курс на **«ведение революции, стимулирование развития производства»** и, ставя развитие сельского хозяйства на первое место в народном хозяйстве, развивать производство зерна собственными силами, то зерновая проблема вполне может быть разрешена.

КРАЙ, НАЗВАННЫЙ ГОЛОДНЫМ, НЫНЕ СТАЛ ХЛЕБНОЙ ЖИТНИЦЕЙ

Район Лисяхэ провинции Цзянсу стал важной базой зернового производства

Цзян Фэнь

В провинции Цзянсу к северу от Янцзы, к югу от Главного Северо-Цзянсуского оросительного канала и к востоку от Великого канала лежит покрытая сетью рек и озер низменность, известная как «район Лисяхэ». Он охватывает 17 уездов и городов, включая Баоин, Гаою, Синхуа, Цзяньху, Тайчжоу, Цзянду и другие, занимает площадь в 19 тысяч квадратных километров, из коих более 1 060 тысяч гектаров пахотных земель. До освобождения наводнения то и дело затопляли обширные земельные угодья. Теперь этот район стал хлебной житницей Восточного Китая.

После освобождения, особенно со времени Великой пролетарской культурной революции и движения за критику Линь Бяо и Конфуция, производство зерна в районе непрерывно повышалось, валовой сбор зерна, равный 1 500 тысячам тонн в первые годы после освобождения, дошел до 4 000 тысяч тонн в 1974 году.

В уезде Синхуа, больше любого другого в районе страдавшем от наводнений и нехватки зерна, за 25 лет после освобождения (1949—1974 гг.) численность населения возросла с 800 тысяч до 1 300 тысяч человек, то есть на 63 процента, тогда как среднегодовой сбор зер-

новых увеличился с 135 тысяч до 700 тысяч тонн, то есть более чем в 5 раз. Если в первые годы после освобождения государству приходилось каждый год выделять уезду Синхуа 137,5 тысячи тонн зерна для прокормления его населения, то теперь этот уезд стал одним из первых поставщиков зерна в этом районе.

ЛИСЯХЭ ВЧЕРА

Район Лисяхэ расположен в низовье Хуайхэ, одной из главных рек Китая, в низменности, напоминающей огромную котловину. Уезд Синхуа находится на самом дне котловины, пересеченном канавами и реками. Средняя его высота над уровнем моря — 1,8 метра. В прошлом во время паводков воды Хуайхэ бурно устремлялись вниз в озеро Хунцзэху, а оттуда по Великому каналу — в Янцзы. Не выдерживая напора паводковых вод, дамбы Великого канала прорывались во многих местах, в результате чего Лисяхэ превращался в водный простор. По данным за последние сто с лишним лет, в 1831 году дамба Великого канала прорвалась в Мапэнване, в 1866 году — в Циншуйтане. В 1931 году Хуайхэ вздулась вследствие сильного паводка, и дамбы Великого канала на расстоянии 30 километров, от уездного города Гаю до поселка Шаобо, прорвались в 26 местах. Уровень воды в уезде Синхуа достиг 4,6 метра, и весь район Лисяхэ оказался под водой. Последствия были катастрофические.

Наряду с тем здесь бывали и серьезные затопления от местного стока. Годовое количество осадков обычно достигало примерно 1 000 миллиметров. Большинство осадков выпадало в июне, июле и августе. В эти месяцы

количество осадков за день иногда достигало 300 миллиметров. Не находя выхода, вода затопляла большинство пахотных земель, и поэтому здесь в год собирали только один урожай раннего риса.

Лисяхэ, омываемый с востока Желтым морем, расположен на 1—2 метра ниже уровня прилива. При резком нарастании прилива морская вода, подымаясь по руслам рек, вызывала засоление почвы на больших площадях.

В годы реакционного господства гоминьдана лисяхэским крестьянам, эксплуатируемым и угнетенным, приходилось арендовать у помещиков землю или возделывать свои мелкие участки земли. Ведя единоличные хозяйства, они были не в силах противостоять стихийным бедствиям. Хотя они строили валы вокруг полей, расположенных возле села, и в дождливые месяцы водяным колесом выкачивали воду из этих огражденных полей, однако слабые, низкие валы зачастую не выдерживали натиска паводков. За столетие до освобождения в уезде Синхуа было зарегистрировано тридцать больших наводнений. Крестьяне-бедняки и низшие середняки массами погибали от наводнения и голода. Многие были вынуждены продавать своих детей. Каждый год крестьяне во множестве уходили в районы к югу от Янцзы, перебиваясь там поденной работой или милостыней.

СТРОИТЕЛЬСТВО КРУПНЫХ ГИДРОТЕХНИЧЕСКИХ СООРУЖЕНИЙ

В 1951 году, вскоре после образования нового Китая, Председатель Мао Цзэдун бросил призыв — «Во

что бы то ни стало упорядочить реку Хуайхэ!». При едином планировании и поддержке со стороны Народного правительства население берегов Хуайхэ начало строить разные сооружения по упорядочению реки. Начиная с 1951 года, при финансировании со стороны правительства были вырыты новые реки Синьшухэ, Синьихэ и Главный Северо-Цзянсуский оросительный канал, предназначенные для отвода паводковых вод в море. Было также проведено углубление и расширение русла Великого канала. Со времени Великой культурной революции укреплены дамбы Хунцзэху, расширено русло реки Хуайхэ при впадении в Янцзы, сооружен водосброс для слива излишней воды Хуайхэ в реку Синьихэ, в результате чего водопропускная способность Хуайхэ увеличилась с 8 000 до 22 000 кубометров в секунду. На побережье укрепили дамбы длиной в 200 с лишним километров, построили 26 крупных и средних приливных шлюзов. Благодаря постройке этих крупных сооружений паводки и морские приливы больше не могут причинять бедствия населению района Лисяхэ.

Для расширения возможностей в борьбе с наводнениями и орошения с 1961 года на месте слияния Великого канала с рекой Янцзы началось строительство Цзяндуского гидроузла, включающего 4 крупные электронасосные станции, 5 средних шлюзов-регуляторов, водоотводные каналы и пр. Четыре электронасосные станции могут отвести в Янцзы или подать из Янцзы 460 кубометров воды в секунду. С наступлением паводка они отводят воду из района Лисяхэ в Янцзы, что облегчает последствия наводнений в этом районе, а во время засухи обеспечивают подачу воды из Янцзы в оросительную систему, обслуживающую более 200 тысяч гектаров пахотных земель Лисяхэ.

Цзяндуский гидроузел сыграл значительную роль в отводе излишков воды и в орошении полей. В 1966 и 1967 годах район Лисяхэ постигла небывалая за последние сто лет засуха. Построенные к тому времени первая и вторая электронасосные станции в полной мере выявили свою роль, подав на поля за 417 дней непрерывной работы 3 770 миллионов тонн воды Янцзы, что обеспечило орошение полей Лисяхэ.

Создание крупных и средних гидротехнических сооружений в Лисяхэ заложило прочный фундамент для окончательного избавления района от угрозы таких стихийных бедствий, как паводок, затопление и засуха, а следовательно, и для резкого повышения сбора зерна.

СИЛА НАРОДНОЙ КОММУНЫ НЕИССЯКАЕМА

Если государство финансировало главным образом строительство крупных и средних гидротехнических сооружений, то сельскохозяйственные кооперативы и позже народные коммуны сыграли важную роль в постройке мелких гидротехнических сооружений. За 20 с лишним лет после освобождения, особенно со времени Великой пролетарской культурной революции, каждую зиму и весну сотни тысяч крестьян-бедняков и середняков принимали участие в ирригационном строительстве, центром которого являлось упорядочение реки Хуайхэ. Уже построено много небольших водохранилищ, водоемов, водопроводящих туннелей и шлюзов, очищены или вырыты многочисленные каналы, что сыграло большую роль в изменении облика этих мест.

После создания народных коммун в уезде Синхуа их преимущества, выражающиеся в больших масштабах

и общественном характере, полностью выявились. Там постепенно объединили мелкие огражденные поля в крупные, огражденные более высокими и добротными дамбами. Теперь вместо прежних 8 тысяч мелких участков создано 344 укрупненных участка, каждый площадью в сотни гектаров. На дамбе на определенных расстояниях имеются шлюзы и электронасосная станция. В засушливый сезон закачивают воду извне дамбы для орошения огражденных полей, а в дождливые месяцы выкачивают с них излишнюю воду. Таким образом большинство пахотных земель этого уезда стало плодородными полями, обеспечивающими высокий урожай как в засуху, так и при наводнении.

Об уезде Цзяньху, расположенном в глубине низменной части района Лисяхэ, в прошлом люди говорили: «Что ни год, то наводнение». После освобождения цзяньхуцы, как и жители соседних уездов, наряду с участием в строительстве крупных гидротехнических сооружений по упорядочению реки Хуайхэ делали все возможное, чтобы ликвидировать затопления от местного стока. Опираясь на коллективную силу народной коммуны, они строили дамбы и шлюзы. Сообразуясь с рельефом местности, они разделили свои 60 тысяч с лишним гектаров пахотных земель на 200 крупных участков, вокруг каждого из которых соорудили по дамбе высотой в 6—7 метров и шириной в 2—3 метра для защиты от паводка, а на дамбах соорудили шлюзы для регулирования выхода и входа воды. Каждый крупный участок разбит, сообразно рельефу, на мелкие участки, а вокруг этих мелких участков также построены шлюзы, дамбы, даже электронасосные станции, в результате чего огражденные поля в большей степени гарантированы от наводнений и затоплений. За двадцать с лишним

лет население Цзяньху построило несколько тысяч крупных и мелких дамб, более тысячи шлюзов-регуляторов, свыше 2 500 электронасосных станций. И если в прошлом в уезде на каждом гектаре выращивали лишь 2,2—3 тонны зерна, то в 1974 году там уже пятый год подряд собирали с гектара свыше 6 тонн зерна, 0,75 тонны хлопка.

РАЗВЕРНУТОЕ ВШИРЬ И ВГЛУБЬ НАСТУПЛЕНИЕ В ПРОИЗВОДСТВЕ

На основе улучшения условий орошения население Лисяхэ продвинулось дальше, развернуло наступление в производстве, углубленное и расширенное. В движении под лозунгом «В сельском хозяйстве учиться у Дачжая» они изменили оставшуюся от прошлого отсталую систему земледелия. Прежние заливные поля, дававшие один урожай в год, превратили в поля, которые дают в год по 2—3 урожая, причем обеспечивают хороший урожай как в засуху, так и при затоплении. В прибрежье провели большую работу по увеличению поставки туков и мелиоративному улучшению земель, в результате чего на 4 миллионах му прежних засоленных земель выращен высокий урожай.

До освобождения в районе Лисяхэ, покрытом густой сетью рек и каналов, просто не в силах были отвести воду с затопляемых полей. Создалось положение, при котором собирали только один урожай риса в год, а девять из десяти лет крестьяне страдали от затопления. Длительная работа в воде приводила к тому, что у крестьян руки и ноги покрывались язвами. Надо ли гово-

рять, как они хотели облагородить эти земли так, чтобы можно было бы выращивать два урожая. В настоящее время благодаря постройке крупных, средних и мелких гидротехнических сооружений в районе Лисяхэ создались условия для коренного преобразования этих затопляемых полей. Около 340 тысяч гектаров таких полей после преобразования стали плодородными полями, дающими в год два урожая риса и пшеницы. В последние годы в Лисяхэ удался опыт по выращиванию риса повторного сбора, культивируемого только на юге нашей страны, и этот опыт стал распространяться в больших масштабах. В 1974 году в этом районе посевные площади, с которых снимается в год три урожая — один урожай пшеницы и два урожая риса, достигли ста с лишним тысяч гектаров, то есть 20 процентов всех прежних затопляемых земель. Благодаря преобразованию системы возделывания производство зерна поднялось на новый уровень.

В прошлом под воздействием морских приливов в прибрежных районах происходило засоление и засолонцевание большей части земель, урожаи зерновых были очень скудны. Больше всех страдал от засоления и засолонцевания почвы уезд Дунтай, находящийся у самого берега Желтого моря. Сильно засоленные земли достигали четверти всех пахотных земель уезда. Издавна народные массы этого уезда применяли такие методы для борьбы с засолением, как покрытие дерном, посев трав или смена грунтовой земли. Эти меры играли определенную роль в предупреждении засоления. Однако они связаны с большими затратами труда и малоэффективны. После многолетних поисков было обнаружено значительное уменьшение содержания соли в почвенном слое у каналов и рек, определена закономерная связь между

содержанием щелочи и водным режимом почвы, что могло сделать вывод: для борьбы с засолением прежде всего требуется регулирование водного режима. С тех пор на солончаках стали прокладывать густую сеть глубоких каналов, разделив их на водоотводные и оросительные, с тем чтобы промывкой полностью удалить соль и щелочь из почвы. На основе этого были проведены такие меры, как выравнивание земли, посев сидеральных культур, посадка деревьев и др. В результате неуклонной борьбы за долгие годы солончаки этого уезда в основном преобразованы. Теперь побережье Желтого моря утопает в изумрудной зелени, и сбор зерновых здесь неуклонно повышается.

С увеличением зернового производства улучшилась и жизнь широких масс крестьян района Лисяхэ. В прошлом крестьяне-бедняки подвергались не только угрозам стихии, но и жестокому гнету гоминьдановских реакционеров, жили в неимоверно тяжелых условиях. Ныне крестьяне в Лисяхэ упорным трудом превратили свою родину в благодатный край, зажили счастливой и спокойной жизнью. Изменения в Гуанхуэйской большой производственной бригаде уезда Баоин наглядно представляют общую картину изменений во всем районе Лисяхэ. Бригада эта находится в селе, которое по его бедности называли «гнездовьем нищих». Ныне оно стало житницей, счастливым краем. В 1974 году сбор зерновых в бригаде достиг 8,7 тонны с гектара. Теперь сверх потребляемого коммунарами зерна остается и определенный запас его для коллектива. А ведь такие бригады повсюду в Лисяхэ.

ИЗЛИШКИ ЗЕРНА В ЗАСУШЛИВЫХ ГОРНЫХ РАЙОНАХ

О резком повышении урожайности
зерновых в уезде Хуэйсянь провинции Хэнань

Линь Хун

Можно ли добиться резкого повышения урожайности зерновых в засушливых районах?

Положительным ответом на это является тот факт, что уезд Хуэйсянь провинции Хэнань в районе хребта Тайханшань, испытывавший в прошлом нехватку зерна, теперь производит более чем достаточно зерна для снабжения своего населения. Чтобы ликвидировать угрозу засухи, местные жители, развертывая движение под лозунгом «В сельском хозяйстве учиться у Дачжая», за многие годы упорного труда построили целый ряд средних и мелких оросительных сооружений, а наряду с этим провели мелиоративные работы. Благодаря всему этому был достигнут значительный прирост производства зерна.

ЗАПАСАТЬ ВПРОК ДОЖДЕВУЮ ВОДУ

На территории гористого уезда Хуэйсянь больше 20 рек, но наполняются они водой только в короткий дождевой сезон. В паводок в них бушуют стремительные

потоки, а пройдут дожди, и от рек остаются лишь высохшие каменистые русла. Нигде нет наземной воды для орошения полей. Для того чтобы покончить с засухой, хуэйсяньцы прежде всего решили запастись впрок дождевыми и паводковыми водами. За 10 с лишним лет они вырыли больше 10 тысяч водосборных прудов и колодцев, соорудили в верхнем течении рек и в оврагах 34 средних и мелких водохранилища. Запасенную в них воду через оросительные каналы, опоясывающие горы, или подземные, а также через акведуки отводят на поля.

Шимэньское водохранилище начали строить в зимние морозы. Не было современного оборудования, самодельным краном доставляли цемент, изготовленный силами самого уезда или коммун, на дамбу высотой в 90 метров. А строительный камень непрерывно возили на стройку на деревянных ручных тележках. Это водохранилище вместимостью в 30 миллионов кубометров было сооружено совместными усилиями нескольких коммун всего за полтора года.

Такие водохранилища вместе с другими ирригационными сооружениями могут в дождевой сезон собрать большое количество паводковых и дождевых вод про запас. Благодаря многолетнему упорному труду теперь уже подавляющее большинство пашен — более 46 тысяч гектаров — в уезде орошаемое.

МАКСИМАЛЬНО ИСПОЛЬЗОВАТЬ ГРУНТОВЫЕ ВОДЫ

Недостаток наземных вод заставил хуэйсяньцев максимально использовать и грунтовые воды в разреше-

нии проблемы с засухой. В этом отношении они приобрели немалый опыт.

Они соорудили немало колодцев с механическим подъемом воды. Однако в некоторых больших производственных бригадах с нехваткой или слишком низким уровнем грунтовых вод сооружать колодцы не имело смысла. Как же быть? Тут сказались преимущества народной коммуны. Например, в Чжанцуньской коммуне при едином плане в таких местах, где уровень грунтовых вод сравнительно высокий, коллективными силами коммуны были сооружены более десятков колодцев. Добываемая из этих колодцев вода подается в связывающий колодцы акведук, а затем направляется по каналам общей протяженностью в 12 000 метров на поля 7 больших бригад, страдающих от недостатка воды.

Хуэйсянцы создали еще один способ использования грунтовых вод — захват подземных вод. Созданные для этой цели сооружения, большие и малые; можно видеть в некоторых коммунах, больших бригадах. Коммунары Хуаншуйской коммуны за зимне-весенний сезон своим упорным трудом на породе, что на 15 метров под поверхностью русла пересохшей реки, соорудили большую плотину длиной в 100 метров и шириной основания в 5 метров. На русле возвышается какое-то сооружение, напоминающее блокгауз. Спустишься по его лестнице примерно на 10 метров и увидишь подземное водохранилище, где собираются задержанные грунтовые потоки. Грунтовые воды вытекают на поверхность земли по кяризу длиной в 500 с лишним метров, пробитому коммунарами в лютый мороз лопатами и мотыгами под руслом на глубине больше 10 метров. Затем вода по каналам попадает на поля с двух сторон, орошая 400 гектаров пахотных земель самотеком.

ПУСТЬ КАЖДАЯ КАПЛЯ ВОДЫ ПОИТ НАШЕ ПОЛЕ

Ирригационные сооружения в уезде Хуэйсянь спроектированы с расчетом на то, чтобы для полей не пропадала даром ни струйка родниковой воды хотя бы с палец толщиной. Теперь по всему уезду уже построены более 200 сооружений для накопления родниковых вод. В Матоукоуской большой производственной бригаде Шанбалиской народной коммуны, что в глубине гор, можно видеть струйку родниковой воды, которая непрерывно течет в водоем. Коммунары говорят: «Пусть струйка небольшая, да за 5 суток заполняет этот водоем емкостью в 20 тысяч кубометров воды».

Кроме водосборных прудов, колодцев и одного небольшого водохранилища в этой коммуне были еще сооружены большие и малые водоемы вместимостью в общей сложности в 400 тысяч кубометров воды, стекающей из обнаруженных в горах десятков родников. Благодаря этому орошено 600 гектаров земли. В 1974 году средняя урожайность зерновых возросла в 8 раз по сравнению с первым периодом после освобождения, и в каждом дворе у коммунаров есть излишки зерна. В 1943 году уезд Хуэйсянь постигла серьезная засуха, в одной только деревне Шанбали с населением 1 000 человек более чем 700 жителям пришлось покинуть родное село и идти нищенствовать, 200 из них умерли с голоду в чужих краях, больше 30 дворов вымерло. Эта деревня была миниатюрной копией всего уезда Хуэйсянь при старом обществе.

В Лунванмяоской большой бригаде Хуаншуйской народной коммуны большинство земель разбросано по

склонам горы. На горе более десятка источников. Однако в течение многих лет люди только с горечью смотрели, как без пользы текла родниковая вода по оврагам, не в силах напоить ею свои поля. А теперь все поля этой бригады покрылись сетью каналов. Коммунары проложили каменные каналы общей протяженностью в 13 тысяч с лишним метров. Одни из них связаны с водохранилищами (там в горах уже построены 4 небольших водохранилища), другие — с колодцами (их 24), а третьи — с водоемами, построенными на равнинах. Чтобы подвести воду на горы, где нет источника воды, они построили акведук длиной в 300 с лишним метров, соединив его с источником, расположенным на другой горе.

В уезде Хуэйсянь есть еще немало водоподъемных сооружений, самое грандиозное из них — в Дундафанской народной коммуне, что около уездного центра. Там есть живописное местечко Байцюань (Сто источников), известное еще с древности. Это было курортное место эксплуататоров. Теперь на этом месте построили насосную станцию, которая поднимает воду по акведукам со ступеньки на ступеньку на высоту 92 метров, что позволяет орошать 2 200 гектаров земли.

СОЧЕТАНИЕ ОРОШЕНИЯ С ПРЕОБРАЗОВАНИЕМ ПОЛЕЙ

В ходе Великой пролетарской культурной революции руководители уезда Хуэйсянь, обойдя весь уезд, четыре раза исследовали источники воды и местный рельеф, посетили свыше 90 процентов больших бригад,

заслушивая мнения широких масс. Таким образом было получено большое количество данных из первых рук, и на этой основе разработали план по освоению гор и рек на основе сочетания орошения с преобразованием полей.

Осуществляя гидромелиорацию, необходимо преобразовать и поля, а то они не смогут удержать ни влагу, ни почву. В этом направлении была проделана большая работа. 80 процентов всей пахотной земли уезда уже раза два подвергались глубокой вспашке и выравниванию. Глубокая вспашка увеличила толщину рыхлого слоя, сильно повысила водоносность почвы. Кроме того, раскиданные на склонах гор пашни превращены в аккуратные окаймленные каменными валами террасированные поля, способные удержать почву, удобрение и влагу.

В Шанбалиской и других коммунах можно видеть большие массивы пахотной земли, некоторые площадью в несколько гектаров, огражденные высокими каменными стенками и покрытые сетью каналов. Чтобы создать такие поля, здешние коммунары взрывом сносят ту или иную гору, очищают место от камней, ограждают его каменными стенками, засыпают землей, и получается ровное и аккуратное, как огород, плодородное поле. Коммунары говорят: создать эту большую площадь террасированных полей значит заменить каменную гору земляной. В этой борьбе, ведущейся хуэйсянцами с большим размахом, проявились ум и талант народных масс.

С непрерывным развитием сельскохозяйственного производства в уезде Хуэйсянь в последние годы широким фронтом развернулись работы по созданию полей.

Инсыгоуская большая бригада, расположенная в северном горном районе уезда Хуэйсянь, первой во всем уезде взялась за создание полей. До Великой культурной революции это была горная деревушка, известная

своей бедностью. Поля в ней были покрыты тощим слоем земли, причем вперемешку с камнями. 60 дворов этой большой бригады были разбросаны в горной долине протяженностью в 5 километров, а более 20 гектаров земли разделены на 5 000 с лишним участков, на самом маленьком из которых могли уместиться только несколько стеблей. Отдача таких скудных полей была ничтожной, и государство каждый год поставляло бригаде 70—80 тонн зерна. Для обеспокоенных этим коммунаров Инсыгоу строительство полей было насущной необходимостью. Со времени Великой пролетарской культурной революции они по примеру дачжайцев начали работу по созданию полей. Коммунары взрывали горы, чтобы заготовить камень, сооружали на склонах гор каменные валы, перенесли всю годную землю с гор, с оврагов, с обочин дорог и т. д. на поля. Землю доставляли сюда даже за несколько ли на коромыслах или на тележках. За два года упорного труда было создано более 10 гектаров пахотной земли, прежние разбросанные клочки соединены в большие участки и увеличен пахотный слой почвы. Кроме того, в горах было сооружено небольшое водохранилище, вода из которого через каналы оросила все поля бригады. В результате проведения этих эффективных мероприятий урожайность зерновых в бригаде резко повысилась — в 1974 году она достигла 2,3 тонны с гектара. Тем самым она не только добилась самообеспечения зерном, но и стала продавать государству излишки зерна.

Наряду с тем хуэйсянцы превратили в плодородные поля безлюдную, песчаную, усеянную камнями целину Хунчжоучэн, что находится в 20 километрах от уездного города Хуэйсянь. Зимой 1970 года жители Хуэйсяня разбили здесь палатки и развернули наступление на пески и камни. Они срыли слой почвы в несколько мет-

ров толщиной, камни убрали, а песок отвезли в город как строительный материал, а из привезенной земли создали новое поле. Итак, в Хунчжоучэне впервые появились поля, занят кукурузой, арахисом, бататом, пшеницей и овощами. Непогодородная с глубокой древности земля стала одарять своего трудолюбивого и самоотверженного покорителя плодами. В 1973 году было собрано 130 тонн зерна, 75 тонн арахиса, 175 тонн овощей. В 1974 году здесь начали в опытном порядке выращивать рис. В 1975 году здесь только на двух базах по созданию полей было собрано 650 с лишним тонн зерна.

ПОЭЗИЯ ЦИФР

В процессе ирригационного строительства хуэйсянцы то и дело обнаруживали памятники древней культуры — грубо обработанные производственные орудия: каменные топоры, ножи, лопаты и т. п., которые относятся к начальному периоду династии Шан (16—11 вв. до н. э.). Из этого видно, что и тогда земледелие уже являлось главным производственным занятием в этом районе. Однако долгое засилье феодального эксплуататорского строя плюс частые засухи тормозили развитие сельского хозяйства. Ко времени освобождения здесь каждый гектар земли давал только 0,75 тонны зерна, и валовое производство хлеба не превышало 4 500 тонн. О самообеспечении зерном не могло быть и речи.

После освобождения под руководством Председателя Мао Цзэдуна и Компартии Китая хуэйсянцы провели ряд революционных преобразований в производственных отношениях, что создало благоприятные условия для

развития сельского хозяйства. Следует особо отметить, что со времени Великой пролетарской культурной революции в Хуэйсяне возник подъем массового движения за учебу у Дачжая. Опираясь на свои собственные силы, силы коллектива, население уезда развернуло крупномасштабное капитальное строительство в земледелии, внося заметные перемены в облик гор и рек. Вот некоторые цифры, отражающие эти перемены.

- 34 водохранилища в горах;
- 880 водоемов в холмогорье;
- 20 300 колодцев (включая колодцы с механическим подъемом воды) на равнине;
- 144 подъемно-оросительные станции;
- 29 сооружений для подведения родниковых вод;
- 23 сооружения для захвата подземных вод;
- 3 500 километров каменных и цементных каналов;
- 39 небольших гидроэлектростанций;
- 46 000 с лишним гектаров поливных полей (а в 1965 году — 24 000 гектаров), что составляет больше 70 процентов общей площади пахотных земель;
- 2 800 гектаров вновь созданных полей;
- 20 000 гектаров террасированных полей;
- 36 000 гектаров земли нового лесонасаждения;
- 73 каменных моста (включая мосты-акведуки);
- Более 7 500 метров туннелей (включая туннели, предназначенные и для транспорта и для ирригации);

С развитием крупномасштабного капитального строительства в земледелии урожаи зерновых в Хуэйсяне резко возросли. Так, в 1965 году с гектара собрали 1,3 тонны зерна, в 1970 году — 3 тонны, в 1974 году — 4,5 тонны, а в 1975 году — 5,5 тонны, и валовой сбор

достиг 277 тысяч тонн, то есть повысился в 3,9 раза по сравнению с 1965 годом. С 1970 года, перестав покупать зернопродукты у государства, уезд Хуэйсянь стал ежегодно поставлять ему по 15 тысяч тонн, а потом и 40 тысяч тонн товарного зерна. В 1975 году коллективные запасы зерна возросли в 23 раза по сравнению с 1965 годом.

Вот так хуэйсяньцы, опираясь на собственные силы, упорно и самоотверженно борясь, покончили с засухой. Теперь, ведя массовое движение за равнение на дачжайцев и за повсеместное создание уездов дачжайского типа, они преисполнены решимости взять новую высоту в преобразовании природы.

ЧУДО НА «ГРЕБНЕ КРЫШИ МИРА»

Тибетский автономный район тоже
добился самообеспечения продовольствием

Хуэй Бянь

На Тибетском нагорье, известном как «гребень крыши мира», на базе многолетнего неуклонного роста сельскохозяйственного производства в 1975 году после победы над серьезными стихийными бедствиями был завоеван еще один славный урожай, первый после повсеместного создания народных коммун в этом автономном районе.

Тибетцы, развертывая вглубь грандиозное движение под лозунгом «В сельском хозяйстве учиться у Дачжая», добились самообеспечения зерном еще в 1974 году, когда валовой сбор зерновых в районе достиг 425 тысяч тонн. А в 1975 году был зарегистрирован новый прирост валового сбора. Урожайность озимой пшеницы и озимого голозерного ячменя, которыми в районе было занято более 40 тысяч гектаров, в большинстве мест перекрыла 3 тонны с гектара, в то же время в ряде народных коммун и больших производственных бригад вырастили по 6—7,5 тонны этих зерновых на гектаре, что равносильно чуду на этом величайшем в мире нагорье. Другие сельскохозяйственные культуры, в том числе яровая пшеница, кукуруза, рис и бобы, тоже дали богатый урожай. Свыше 90 процентов народных коммун увеличило производство зерна. Спрашивается, каким обра-

зом был достигнут неуклонный рост производства зерна на Тибетском нагорье?

ВЕЛИКИЙ ПЕРЕВОРОТ

Длительное господство самого реакционного, мрачного, жестокого и варварского феодально-крепостнического строя обрекало Тибет на экономический упадок и отсталость. В те времена три категории крупных владельцев (реакционное местное тибетское правительство, дворянство и монастыри) во главе с Далай-ламой, господствуя над крепостными и рабами, составлявшими свыше 95 процентов населения, владели землями и другим имуществом и смотрели на крепостных как на «говорящий скот». Миллион крепостных и рабов подвергались необузданной эксплуатации, угнетению, закабалению со стороны своих хозяев, были лишены личной свободы и средств к существованию. Все это сильно тормозило развитие производительных сил. Возьмем, к примеру, сельскохозяйственные культуры. В те времена в подавляющем большинстве районов по старинке возделывали только яровой голозерный ячмень, яровую пшеницу, сурепицу, горох и др., причем практиковалось примитивное и экстенсивное земледелие: во время произрастания посевов поля не орошали, не удобряли, не пропалывали. В результате этого сбор зерновых культур был весьма скуден. Вплоть до освобождения Тибета урожай голозерного ячменя обычно составлял лишь 0,75 тонны с гектара.

В мае 1951 года положение в Тибете начало изменяться: Центральное народное правительство и местное

тибетское правительство подписали соглашение о мероприятиях по мирному освобождению Тибета. Вслед за тем в целях оказания помощи населению различных национальностей в развитии местного хозяйства, улучшении материальных условий жизни ЦК партии немедленно направил в Тибет агрономов. Они, не пугаясь никаких трудностей, обходили районы Чамдо, Боми, Лхасы, Цзянцзы, Шигацзе и др., исследуя климат, почвы, водные ресурсы, а также распределение сельскохозяйственных культур в различных районах. Таким образом была получена огромная масса сведений из первых рук, что создало благоприятные условия для развития сельского хозяйства.

Под руководством Председателя Мао Цзэдуна и Коммунистической партии Китая миллион крепостных в 1959 году быстро уладили вооруженный мятеж предательской клики во главе с Далай-ламой и разожгли в Тибете мощное пламя демократических преобразований. Крепостные и рабы, сокрушив до основания феодально-крепостнический строй, выпрямились во весь рост и стали хозяевами страны. Этот великий переворот разбил оковы, сковывавшие производительные силы в Тибете на протяжении столетий

После того как были осуществлены демократические преобразования в необъятных земледельческих и скотоводческих районах, раскрепощенные крестьяне и скотоводы, активно откликнувшись на великий призыв Председателя Мао Цзэдуна «**Организуйтесь!**», организовали свыше 20 тысяч групп взаимопомощи, от чего поднялись на новую высоту земледелие и скотоводство.

С гигантским развитием производительных сил создание народных коммун стало насущным требованием освобожденных крестьян и скотоводов. В 1965 году под

руководством партии тибетцы в опытным порядке приступили к созданию народных коммун. В ходе Великой пролетарской культурной революции весь район охватил подъем социалистических преобразований, и за короткий срок в несколько лет по всему району выросли народные коммуны. То была великая победа, которая вывела широкие массы тибетцев на столбовую дорожку социализма. Коренные перемены в производственных отношениях открыли широкий путь развитию земледелия и скотоводства на Тибетском нагорье.

ПОДЪЕМ В КАПИТАЛЬНОМ СТРОИТЕЛЬСТВЕ В ЗЕМЛЕДЕЛИИ

Вся территория Тибета входит в зону сурового высокогорного климата. 70 процентов полевых угодий расположены в речных долинах, возвышающихся на 3 000—4 000 метров над уровнем моря. Здесь безморозный период довольно короткий, погода изменчивая, часто бывают засуха, заморозки, град, сильные ветры и другие стихийные бедствия. Несмотря на такие неблагоприятные природно-климатические условия, раскрепощенные крестьяне, опираясь на коллективные силы народной коммуны и следуя примеру Дачжая, начали своими руками преобразовывать горы и реки Тибета, творя чудеса, о которых не могли и мечтать при феодально-крепостническом строе. В последние три года в каждый зимне-весенний сезон многотысячная трудовая армия включается в капитальное строительство в полях и на кормовых базах. Это строительство приняло особенно широкие масштабы в 1975 году, в результате чего 20 тысяч гек-

таров засушливых полевых угодий стали орошаемыми или орошаемыми лучше. Столь высоких темпов ирригационного строительства еще не знала история Тибета. За последние три года, начиная с 1972 года, в районе разбито и выравнено 63 тысячи гектаров террасированных, повышенных полей и полей огородного типа, создано 51 650 гектаров полей, дающих устойчивые и высокие урожаи независимо от капризов погоды, сооружено и отремонтировано более 5 500 водохранилищ и прудов, вырыто 7 100 каналов общей протяженностью больше 5 000 километров. Ныне в автономном районе поливные гектары превышают 70 процентов пашен, то есть на душу сельского населения приходится по 0,13 гектара.

Знаменитая Лемайская народная коммуна в уезде Лхондзе, называемая «Дачжаем на плато», находится у восточного подножья Гималаев. Здесь преобладает горный ландшафт, а сельхозугодий очень мало. Урожайность зерновых была весьма низка. После создания народной коммуны лемайцы, проявляя дух опоры на собственные силы и упорной и самоотверженной борьбы, в зимнюю стужу вышли на Санцинба на высоте 4 200 метров над уровнем моря, решив штурмовать вековой пустырь, с тем чтобы сделать дикие и голые склоны пригодными для выращивания зерновых культур. За год с небольшим было освоено 44,7 гектара целины, благодаря чему на 49 процентов увеличилась площадь пахотной земли в этой коммуне. Для разрешения проблемы воды начали строить каналы. Кадровые работники и коммунары карабкались по горным склонам, работали стальными ломом, производили взрывные работы. Так за несколько лет они вырыли восемь опоясывающих горы каналов общей протяженностью в 15,5 километра. Таким образом, площадь по-

ливной земли увеличилась на 54 гектара. К 1974 году в Лемайской народной коммуне было улучшено уже 53 гектара почвы, террасировано 18 гектаров горных склонов и создано 6,7 гектара полей типа огорода. Благодаря широкому капитальному строительству в земледелии зерновое производство в коммуне из года в год повышается. В 1975 году каждый гектар дал не менее 3,5 тонны зерновых, иначе говоря, валовой сбор зерна повысился почти в 4 раза по сравнению с 1959 годом, годом осуществления демократических преобразований.

Река Няньчу, протекающая у северного подножья Гималаев, в годы до демократических преобразований из-за паводков и заиливания часто меняла свое русло, принося серьезные бедствия населению уездов Джангце, Байлан и Шигаце, расположенных в ее бассейне. Со времени Великой пролетарской культурной революции население вышеупомянутых трех уездов с отвагой истинных преобразователей природы воздвигло дамбы, очистило русло реки, посадило лес, провело таким образом комплексное урегулирование реки Няньчу. Благодаря этому стремительно развивалось сельскохозяйственное производство в ее бассейне. В 1974 году валовой сбор зерна в этих трех уездах увеличился примерно в 4 раза по сравнению с годом, предшествовавшим демократическим преобразованиям. Возьмем, к примеру, известный своим засушливым климатом район Цядуй (уезд Джангце), который в прошлом, как говорится, «при обилии осадков делался житницей, а при их недостатке — голодным краем». Теперь река Няньчу обуздана, новая, широко разветвленная оросительная система, состоящая из водохранилищ, прудов и каналов, орошает 80 и более процентов пахотной земли. В 1975 году в этом районе валовой сбор зерна возрос более чем в 2

раза против того, что было до покорения этой реки, и район Цядуй стал настоящей житницей.

БУРНОЕ РАЗВИТИЕ НАУЧНО-ЭКСПЕРИМЕНТАЛЬНОЙ ДЕЯТЕЛЬНОСТИ

В старом Тибете при феодально-крепостническом строе широкие массы крепостных и рабов, которые жили под постоянной угрозой голодной смерти, никакой возможности заниматься научно-экспериментальной деятельностью, разумеется, не имели. После завершения демократических преобразований и затем создания народных коммун раскрепощенные крестьяне, исходя из практических нужд производственной практики, широко развернули научное экспериментирование с упором на мелиорацию, ирригацию, отбор и выведение сортовых семян, растениеводство, защиту растений от вредителей и болезней, сельскохозяйственную метеорологию, занимаются поисками объективных закономерностей сельскохозяйственного производства в условиях нагорья, что привело к быстрому изменению отсталого облика земледелия в Тибете.

Земля уезда Дагце в долине реки Джичу была усеяна камнями и покрыта бурьяном. Три категории крупных владельцев, защищая феодально-крепостнический строй, всюду трубили о «воле неба» и «власти духов», утверждали, что, мол, «выдернешь траву священную — погибнут посевы, а убережешь камни — заплатишься за это жизнью». Эти вредоносные утверждения серьезно сказались на развитии сельскохозяйственного производства. В ходе критики, развернувшейся со времени Ве-

ликой пролетарской культурной революции и движения за критику Линь Бяо и Конфуция, трудящиеся уезда Дагце освободили свое мышление от пут, наложенных вековым вдалбливанием непререкаемости «воли неба» и «власти духов». Они поубирали «священные камни», чтобы выравнять почву, повыдергивали «священную траву» и изготавливали из нее органические удобрения. В результате этого сельскохозяйственное производство увеличивается из года в год.

Тибет — район сурового высокогорного климата с вечными капризами погоды и непрерывной вереницей стихийных бедствий. При феодально-крепостническом строе в силу пагубного влияния суеверий люди не в состоянии были правильно объяснять такие природные явления, как ветер, дождь, иней и град. В случаях стихийных бедствий они только то и делали, что молились будде. Теперь во многих местах раскрепощенные крестьяне и рабы ознакомились с метеорологией и могут использовать эти свои знания в интересах производства в сельском хозяйстве. В уезде Денгчен, расположенном у южного подножья Тангла, часто выпадает град. В прошлом при граде за помощью обращались к богу, а теперь люди, свободные от суеверия, привыкают прибегать к науке в своей борьбе со стихийными бедствиями. В 1974 году в сельских районах оборудовали 170 противогорадных пунктов, которые с помощью самодельных ракет, ружей и взрывчатки рассеивают градовые тучи, благодаря чему валовой сбор зерна в этом уезде по сравнению с 1973 годом увеличился на 18 процентов.

Тибетцы испокон веков не выращивали озимые культуры. В последние годы широкие массы коммунаров провели опыты по культивированию озимой пшеницы, задавшись целью открыть новые возможности для

повышения производства зерна в Тибете. Учитывая природные условия Тибета, они в ходе практики упорно ищут закономерности выращивания озимой пшеницы на нагорье. Многие коммунары под леденящим ветром подолгу вели тщательные наблюдения в поле, анализируя причины гибели зимующих посевов и изучая возможности предотвращения их гибели. Вследствие многолетней практики к 1973 году в Тибетском автономном районе клин под озимой пшеницей расширился до 20 тысяч гектаров. В 1974 году после того как был собран славный урожай озимой пшеницы на больших площадях — больше 3 тонн с гектара, клин под озимой пшеницей расширился уже до 40 тысяч гектаров. В 1975 году, победив серьезную засуху, здесь еще раз собрали обильный урожай озимой пшеницы на больших площадях. Многим народным коммунам и большим производственным бригадам, которые раньше выращивали лишь яровой голозерный ячмень, в последние годы тоже удается выращивать весомый урожай озимого голозерного ячменя.

Заметный прогресс достигнут и в усовершенствовании системы возделывания полей. Ныне в обширных сельских районах повсеместно внедряется новый метод обработки земли и новая агротехника. Современный плуг заменил деревянную соху. Во многих местах стали применять трактор, сеялку, молотилку и химические удобрения.

В ходе практики возделывания полей на научных началах быстро вырос агротехнический отряд, состоящий из раскрепощенных крестьян и рабов, а группы из представителей трех сторон (кадровых работников, агротехников и коммунаров), занимающиеся внедрением в земледелие научных методов, появляются как побеги бамбука после весеннего дождя. Например, в окру-

ге Шигацзе больше половины производственных бригад имеет такие группы, в ряде народных коммун созданы сельскохозяйственные научно-опытные станции. Во многих народных коммунах и больших производственных бригадах работают агротехники — метеорологи, ирригаторы, селекционеры, растениеводы и работники прогноза и сигнализации по вредителям растений, проводит разные научные опыты. Все возрастает роль этого научно-агротехнического отряда в сельскохозяйственном производстве в Тибете.

ПЕСЧАНЫЕ ПУСТЫНИ ПРЕВРАТИЛИСЬ В ПЛОДОРОДНЫЕ ПОЛЯ

Юйлиньский округ провинции Шэньси
добился высоких урожаев зерновых
культур на больших площадях

Син Хуа

Юйлиньский округ, протянувшийся вдоль Великой стены в северной части провинции Шэньси у южной окраины пустыни Маоусу площадью примерно в 20 тысяч квадратных километров, известен как край песчаных бурь. Климат тут очень сухой. К тому же из-за безостановочного в течение веков движения на юг наносимого ветром песка здесь образовались тысячи барханов и бесчисленные песчаные гряды. Столетиями страдали местные жители от тяжелых бедствий, приносимых засухой и песчаными ветрами. Пески поглотили большую часть пахотной земли и множество деревень, неся голод и смерть. До освобождения жители этого края вели упорную борьбу с песками и засухой. Но в старом обществе трудовой народ, угнетаемый и эксплуатируемый господствующими классами, не мог добиться успеха в покорении песков. Ветры и пески постепенно опустошили этот район, обширные поля пришли в запустение. При нормальных метеорологических условиях здесь собирали не больше тонны зерна с гектара.

После образования нового Китая население Юйлиньского округа под руководством Коммунистической

партии, организуясь в группу взаимопомощи, кооператив и народную коммуну, твердо встало на путь коллективизации и, опираясь на силы коллективного хозяйства, развернуло массовое движение за покорение песков. Следует особо отметить, что со времени Великой пролетарской культурной революции юйлиньцы стали еще добросовестнее учиться у Дачжайской большой производственной бригады революционному духу опоры на собственные силы, упорной и самоотверженной борьбы, ежегодно посвящая зимне-весенний сезон водохозяйственно-мелиоративному строительству. За 20 лет упорной борьбы были достигнуты отрядные успехи в преобразовании песчаной пустыни. Согласно данным Юйлиньского научно-исследовательского института по борьбе с песками, в настоящее время уже освоено 44,2 процента площади пустыни в этом округе. Пески засажены лесными полосами общей площадью приблизительно в 1 700 квадратных километров. Большие площади закрепленных песков засеяны травами. Таким образом более 3 000 квадратных километров подвижных песков закреплены или полужакреплены, что пресекает движение песчаной пустыни на юг. Три охватывающие пустыню Маоусу ветрозащитные лесные полосы общей протяженностью в тысячу километров постепенно смыкаются в сплошное кольцо, и властвовавшие на протяжении веков пески и суховеи оказались бессильными перед «Великой стеной» этих зеленых насаждений.

Сегодня, когда приезжаешь в Юйлиньский округ, перед твоими глазами вместо прежней картины крайнего запустения и нищеты раскрывается величественное зрелище преобразования песчаной пустыни. Город Юйлинь, расположенный у подножья древней Великой стены, ныне утопает в зелени. Многочисленные широкие

лесные полосы протянулись вдаль, переваливая горные хребты, по которым проходит Великая стена. Над ущельями переброшены мосты и акведуки, через каждые несколько десятков ли построена небольшая электростанция. Поля орошаются крупными и мелкими каналами. Самый большой из них — 50-километровый Юйдунский канал, который подводит воду реки Удин, протекающей у южной окраины пустыни Маоусу, к пескам, орошая тысячу гектаров земли. Ныне вдоль Юйдунского канала зеленым бордюром встали ряды плакучих ив, там и сям разбросаны большие и малые рыбоводные пруды и водоемы, окаймленные тростником и аиром. За стройными рядами полезащитных лесополос широко раскинулись зеленеющие рисовые поля; из утопающих в деревьях селений доносится рокот моторов сельскохозяйственных машин.

Наряду с успешным преобразованием песчаной пустыни здесь за последние годы выращиваются высокие урожаи зерновых на больших площадях. Так, в 1973 году валовой сбор зерновых в округе увеличился на 24 процента против 1970 года, что позволило округу полностью обеспечить свои потребности в зерне. Валовой сбор зерна в 1974 году по сравнению с 1973 годом повысился более чем на 10 процентов. В 1975 году, несмотря на серьезную засуху, валовой сбор зерна все же увеличился на 20 процентов по сравнению с 1974 годом, достигнув 622 500 тонн.

ЗАКРЕПЛЕНИЕ ПЕСКОВ ЛЕСОНАСАЖДЕНИЯМИ

Для того чтобы превратить песчаную пустыню в плодородные поля, необходимо прежде всего закрепить

пески лесонасаждениями. В первые годы после освобождения страны юйлиньцы столкнулись со многими трудностями в деле преобразования песчаной пустыни. Попробовали было сеять семена деревьев с самолетов. Но большую часть семян разнесло ветром. Потом перешли на обычный метод — насаждение саженцев, выращенных в питомниках. Но и этот метод не дал удовлетворительных результатов. После всех этих неудач люди постепенно разобрались в закономерностях насаждения лесов, стали, сообразуясь с местными условиями, производить высадку саженцев различными методами и достигли определенных успехов. Теперь почти в каждой коммуне и бригаде этого округа имеются свои лесные насаждения и свой лесхоз.

Расположенная в пустыне Маоусу Вотуцайданская большая производственная бригада уезда Шэньму в прошлом вдоволь настрадалась от песчаных бурь. До освобождения многие здешние жители покидали родной край, скитались на чужбине. Те несколько десятков гектаров угодий, что принадлежат бригаде, состоят большей частью из скудных песков и супесей и мало чем отличаются от пустыни. В урожайные-годы с гектара собирали лишь немногим больше 700 килограммов зерна.

С приходом народной власти крестьяне, осуществив кооперирование сельского хозяйства, начали насаждать в пустыне деревья. Однако дело это продвигалось очень медленно из-за помех, чинимых ревизионистской линией Лю Шао-ци, так что бедственное положение, создавшееся из-за песчаных бурь, в основном не изменилось. Со времени Великой пролетарской культурной революции коммунары развернули критику ревизионистской линии Лю Шао-ци и преисполнились решимости, следуя примеру Дачжайской большой производственной бригады, соб-

ственными силами в упорной и самоотверженной борьбе победить пески и ветры.

Озеленение больше чем 1 000 гектаров песчаной целины представляло немало трудностей. Однако коммунары, усвоив наставление Председателя Мао Цзэдуна о **«преобразовании Китая в духе Юй-гуна, передвинувшего горы»**, заявили: «Вооружим себя маоцзэдунидами, и любое трудное дело окажется нам по плечу, мы любую пустыню покорим». И взялись за дело: заготовили семена деревьев, засеяли ими 26 гектаров земли, чтобы вырастить саженцы. Так они на практике учились незнакомому делу и, обобщая приобретенный опыт, разработали немало прекрасных методов преобразования пустыни. Например, сравнивание барханов силой ветра. Делается это так: сначала сажаются живые изгороди из песчаной ивы на нижней половине наветренной стороны барханов, с тем чтобы ветер развеял зыбучие пески его верхней части, затем верхушка барханов засаживается рядами песчаной ивы для образования кустарниковых пескозакрепительных лесополос, и, наконец, сажаются деревья. Это экономит рабочую силу и повышает производительность труда. За последние годы коммунары этой бригады, держась курса опоры на собственные силы, именно таким образом быстро озеленили пески. Теперь во всей большой бригаде площадь озелененных песков достигла 425 гектаров, в среднем на каждого человека приходится 1 гектар лесонасаждений, или 4 300 с лишним деревьев.

С закреплением песков с помощью лесопосадок облик Вотуцайдана коренным образом изменился. Унылая картина безжизненной пустыни уступила место цветущим густолиственным деревьям, которые рядами обступили его со всех сторон. 16 ветрозащитных лесополос

размежевывают поля на аккуратные квадраты; все пески преобразованы, ряды кустарников заградили путь зыбучим желтым пескам. Ярость стихии в основном обуздана.

Благодаря закреплению песков лесонасаждениями сельскохозяйственное производство Вотуцайданской большой бригады получило большое развитие. Если в прошлом эта бригада не могла обеспечить себя зерном и ежегодно покупала его у государства, то начиная с 1970 года она не только удовлетворяет свои потребности в продовольствии, но и сдает государству больше 20 тонн зерна ежегодно. Правда, это не так уж много, но сам этот факт для населения песчаной пустыни имеет немаловажное значение.

ПОДВОД ВОДЫ И СМЫВАНИЕ ЕЮ ПЕСКОВ

В Юйлиньском округе трудовой народ в практике борьбы с пустыней применял метод подвода воды и смыывания ею песков и этим методом восстановил и освоил огромные массивы земель. В этом отношении Янцяопаньская большая производственная бригада одноименной народной коммуны уезда Цзинбянь достигла значительных успехов.

Янцяопань расположена на берегу Лухэ. Несколько десятков лет тому назад жители этих мест уже знали метод создания полей путем подвода воды и смыывания ею песчаных барханов. Однако при старом режиме крестьяне при единоличном хозяйстве могли осваивать лишь крохотные участки пұстыни, да и те присваивали себе помещики.

В 1935 году в северную часть провинции Шэньси пришла руководимая Председателем Мао Цзэдуном

Рабоче-крестьянская Красная армия, победоносно завершившая Великий поход в 25 тысяч ли. Жители Янцяопани под руководством партии организовались в бригады взаимопомощи для преобразования песчаной земли. Они строили на реке Лухэ плотины из хвороста, с тем чтобы повысить уровень воды и увеличить перепад. Благодаря тому напором воды разбивало барханы, сносило с них верхний слой, который, оседая, выравнивал их. В летний же сезон паводки наносили землю на пески. Таким образом создавались большие площади земли, пригодные для пахоты. В 1942 году достижения янцяопаньцев в ирригационном строительстве и преобразовании песчаной пустыни с похвалой отметил Председатель Мао Цзэдун.

После освобождения всей страны население Янцяопани встало на путь коллективизации, что создало новые возможности для преобразования пустыни в крупных масштабах. Эта работа приняла еще больший размах после создания народной коммуны благодаря развитию коллективного хозяйства. Но расширение масштабов работ связано с большими денежными затратами. Так, например, для постройки каменной плотины требовалось 60 тысяч юаней. Янцяопаньцы решили, руководствуясь наставлением Председателя Мао Цзедуна об «опоре на собственные силы», начать эту работу собственными силами. Не было камня, так его возили из других мест за десятки ли. Не было извести, сами же и научились ее изготавливать. Они построили три большие каменные плотины на реке, вырыли каналы, по которым подвели в пустыню большое количество воды. Могучий поток смыл более тысяч барханов и песчаных гряд, выровняв больше 660 гектаров земли; вокруг каждого массива

пахотной земли были вырыты самотечные оросительные каналы, посажены полезащитные лесные полосы.

В 1971—1972 годах Янцяопань постигла невиданная засуха. Но янцяопаньцы с революционным энтузиазмом взялись за ирригационное строительство в большом масштабе и одержали над засухой победу. Была построена небольшая электростанция для выработки энергии и орошения, созданы 17 насосных станций, вырыто искусственное озеро площадью с гектар, 7 водоприемников, 10 мощных глубоких колодцев, которые позволили оросить 326 из 338 гектаров земли. В 1971 году, несмотря на засуху, сбор зерна с гектара в Янцяопани увеличился на 1 000 с лишним килограммов по сравнению с 1970 годом, превысив 4 тонны. В 1972 году этот район подвергся небывалой засухе, но тем не менее уровень производства зерна 1971 года был превышен, сбор зерна с гектара возрос более чем в 10 раз по сравнению с периодом до освобождения. В 1975 году был достигнут новый уровень производства зерна — было собрано по 5,05 тонны с гектара. Теперь общественные накопления этой большой бригады насчитывают 1,36 миллиона юаней, а продовольственные запасы превышают 200 тысяч килограммов.

РЕШАЮЩИЙ ФАКТОР В ПРЕОБРАЗОВАНИИ ПУСТЫНИ

В пустыне, с которой испокон веков связывались запустение, засуха, смерть, сегодня ключом забила жизнь. Что же вызвало такие перемены? Одни считали — вода, с приходом которой пустыня превращается в оазис; дру-

гие считали — лесонасаждения, которые закрепляют пески, обезвреживая их. Но многолетняя практика жителей Юйлиньского округа в преобразовании пустыни показывает, что при всей важности воды и лесонасаждений не они являются решающими факторами в преобразовании пустыни.

В 1958 году, после того как Янцяопаньская большая производственная бригада создала большие пахотные массивы методом подвода воды и смыва ею песчаных барханов, кое-кто стал приписывать реке Лухэ решающую роль, роль жизненно важную. Однако река Лухэ сама по себе не могла быть решающим фактором в преобразовании пустыни. В 1962 году во время строительства большой плотины у ущелья Лунъянься, перекрывающей реку, Лю Шао-ци и К^о, проводя ревизионистскую линию, тормозили и подрывали дело социалистического строительства. Тогда был отдан приказ о прекращении работ на стройке плотины, чем и было сорвано наступление на пустыню. Это незамедлительно дало себя знать: сбор зерновых сократился. Затем Председатель Мао Цзэдун обратился ко всей стране с призывом: **«Ни в коем случае не забывать о существовании классовой борьбы»**. Революционные кадры и коммунары Янцяопаньской большой производственной бригады, изучив указания Председателя Мао Цзэдуна, смело вступили в борьбу с ошибочной линией, пресекли капиталистические тенденции, и лишь тогда удалось возобновить строительство большой плотины.

В 1971—1972 годах на севере провинции Шэньси стояла небывалая засуха. Пересохло русло Лухэ. В Янцяопани горстка классовых врагов злорадствовала: оборвалась, мол, «жизненная артерия»! В ответ на это широкие массы коммунаров Янцяопаньской большой

производственной бригады под руководством партячейки, ухватившись за классовую борьбу как за решающее звено, разоблачили и беспощадно заклеямили враждебных элементов и в то же время развернули битву за добычу подземных вод. Источник подземных вод был найден, и засушливые поля получили вдоволь живительной влаги.

Совершенно разные пути, пройденные Вотуцайданской большой производственной бригадой уезда Шэньму в деле лесопосадок до и после Великой культурной революции, показывают, что лесонасаждения тоже не являются решающим фактором преобразования песков.

Подытоживая опыт и уроки этих лет, труженики Юйлиньского округа поняли, что преобразование природы — это не только борьба со стихией, но и ожесточенная классовая борьба. Как хорошо сказали кадры и коммунары этого округа: «Решающий фактор в покорении пустыни — революционная линия Председателя Мао Цзэдуна, направляющая нас по пути социализма».

В последние три года, особенно в ходе движения за критику Линь Бяо и Конфуция и движения за изучение теории о диктатуре пролетариата, активность юйлинцев в социалистическом строительстве еще больше выросла, их работа по преобразованию пустыни приняла еще больший размах, поднялась на новую высоту. Взять, к примеру, Манкэнскую большую производственную бригаду Циньхэской коммуны уезда Юйлинь. Здесь разработан подробный план комплексного преобразования пустыни, включающий мелиоративно-технические мероприятия, работы по лесонасаждению, дорожному строительству и т. д. Поначалу в этой большой бригаде насчитывалось лишь немногим больше 700 дерсвьев.

Благодаря большой работе за три года было заложено 12 полезащитных лесных полос общей протяженностью в 10 километров, вырыто больше 100 каналов общей длиной в 32 километра. На месте пустоши появилось 50 с лишним гектаров ровных полей. Сбор зерна за три года возрос вдвое. В 1974 году в уезде Юйлинь было заложено более тысяч полезащитных полос и лесных полос, окольцевающих пески, обнаружены источники воды, прорыто 4 тысячи с лишним водоотводных и оросительных каналов, развернулась борьба за отвоевание еще больших богатств у пустыни.

Теперь становится реальностью план комплексного преобразования пустыни на основе еще более углубленного изучения передового опыта Дачжая. Мы уверены в том, что на основе комплексного преобразования пустыни производство зерна в этом районе непременно достигнет нового уровня.

РОСТ ПРОИЗВОДСТВА ЗЕРНОВЫХ НАРЯДУ С ТЕХНИЧЕСКИМИ КУЛЬТУРАМИ

О том, как хлопкоробы Наньтунского округа добились
высокой урожайности зерна и хлопка

Сан Гао

В Китае немало районов, которые, издавна возделывая главным образом технические культуры, ныне при усиленном развитии производства этих культур добились самообеспечения зерном с излишком.

Наньтунский округ, расположенный в нижнем течении реки Янцзы, является известным в нашей стране хлопководческим районом. За последние 11 лет этот округ, выращивая из года в год высокий урожай «белого золота», добился не только самообеспечения зерном, но и излишка. В 1975 году в пределах округа с каждого гектара в среднем собрали по 7,9 тонны зерна и 0,9 тонны хлопка-волокна.

Наньтунский округ относится к провинции Цзянсу, в его состав входят шесть уездов. На территории округа проживает 6,78 миллиона человек, насчитывается 475 тысяч гектаров пахотной земли. Кроме хлопка, здесь выращивают корхор, мяту, полевую и зеленую, арахис и другие лекарственные растения и технические культуры.

До освобождения в условиях грабежа со стороны империалистов и гоминьдановской реакции уровень производства хлопка был низок, площадь под хлопчатником

все сокращалась. После образования КНР производство хлопка было восстановлено и получило развитие.

В связи с тем что посевных площадей под зерновыми было слишком мало, потребности земледельцев в продовольствии обеспечивались частично за счет государства. Это беспокоило многих коммунаров, которые считали, что не следовало бы вечно жить на хлебах государства. Но должен ли район, где главным образом возделываются технические культуры, стремиться обеспечить себя зерном своими силами и может ли он вообще этого добиться — в этом мнения у них расходились.

ИДЕОЛОГИЧЕСКУЮ РАБОТУ ВО ГЛАВУ УГЛА

«Всякая работа, требующая участия масс, выльется в пустую формальность и закончится провалом, если массы не осознали необходимости этой работы и не проявили желания добровольно в ней участвовать». Партком округа направил крестьян и кадровых работников на обсуждение необходимости добиться самообеспечения зерном.

Во время обсуждения многие старые крестьяне поделились воспоминаниями о пережитом в старом обществе, когда гоминьдановская реакция, переметнувшаяся к империализму, превратила внутренний рынок в место сбыта иностранных товаров по бросовым ценам, что привело к все большему сокращению промышленного и сельскохозяйственного производства. При старом режиме вся страна страдала от серьезной нехватки продовольствия и свои нужды в нем еле покрывала за счет импорта. Округ Наньтун не составлял исключения. Что

касается производимого здесь добротного хлопка, то он вполне мог бы удовлетворить не только нужды самого района, но и нужды текстильных фабрик Шанхая и других городов. Однако наводнение рынка иностранным хлопком нанесло большой ущерб местному хлопководству, урожайность сырца снизилась до 100 килограммов с гектара. Когда хлопок поступал в продажу, цену на него резко занижали, а весной следующего года, когда старый урожай был на исходе, а новый еще на корню, цена продовольствия обычно повышалась более чем на 50 процентов. Вспоминая те времена, один старый крестьянин-бедняк сказал: «Мы вынуждены были продавать свой хлопок за гроши, а на продовольствие и промтовары — какая дороговизна была! Помню: за метр материи надо было отдать 3,6 килограмма хлопка, да и за пачку сигарет с нас сдирали целый килограмм хлопка. В те времена хлебороб оставался без хлеба, а хлопкороб — без одежды».

После освобождения китайский народ под руководством Председателя Мао Цзэдуна и Коммунистической партии быстро восстановил и развил сельскохозяйственное производство, прежде всего производство зерновых, в целях разрешения проблемы прокормления сотне миллионного населения. Этот факт дал хлопкоробам Наньтунского округа понять, что увеличение производства зерновых является не только экономическим вопросом, но и большим делом, касающимся укрепления независимости страны.

После обсуждения всем стало ясно, что необходимо увеличить производство зерновых. Но не отразится ли это отрицательно на производстве хлопка? Некоторые говорили, что если в одной семье, мол, одновременно браться за два ремесла, то одно из них неизбежно по-

страдает. Но большинство людей высказались за то, что сельское хозяйство является основой народного хозяйства, а зерновые — его основой основ. Выработанный Председателем Мао Цзэдуном курс на **«всестороннее развитие хозяйства с упором на производство зерновых»** рельефно выделяет ведущую роль производства зерновых, подчеркивая в то же время важность возделывания технических культур и развития других отраслей сельского хозяйства — лесного хозяйства, животноводства, подсобных промыслов и рыбного хозяйства. При всех противоречиях между производством зерновых и возделыванием хлопчатника они призваны стимулировать друг друга. Так, например, много зерна — много и корма, а когда много корма, можно содержать больше свиней, а, следовательно, и заготавливать побольше удобрений. Это, в свою очередь, оказывает благотворное влияние на развитие производства хлопка. Более того, имея в достатке зерно, хлопкоробы могут со спокойной душой работать, отдавая все силы повышению уровня производства хлопка. А это позволяет ускорить темпы развития промышленности и других отраслей социалистического строительства.

Некоторые коммунары не хотели выращивать зерновые еще и потому, что хлопководство приносит больше доходов. Но после обсуждения они осознали: то, что правительство в целях поощрения производства технических культур снабжает производственные бригады, возделывающие эти культуры, продовольствием по справедливым и стабильным ценам в количестве не меньше нормы, определенной для районов зернового производства, говорит о преимуществах социалистического строя нашей страны. Однако крестьяне нового, социалистического типа не должны думать только о себе, они должны

учитывать интересы общего дела социалистического строительства. И все сошлись на том, что при наличии возможностей в районах, возделывающих технические культуры, нужно не только выращивать как следует хлопок и другие технические культуры, но и увеличивать производство зерновых, с тем чтобы дать стране больше продукции полей.

В результате неоднократного обсуждения кадровые работники и коммунары осознали необходимость обрабатывать землю во имя революции. Они решили бороться за наивысшие урожаи и зерновых, и хлопка.

ВЫХОД НАШЛИ МАССЫ

При наличии единства взглядов и твердой решимости нужно еще разрешить ряд конкретных вопросов. В Наньтунском округе, малоземельном и густонаселенном, между возделыванием технических культур и зерновым производством было противоречие из-за полей, удобренных и рабочих рук. Но как только поднялись массы, они нашли выход из положения.

Во-первых, настойчиво внедряли плановый засев, то есть в пределах всего округа в едином порядке распределили посевные площади под зерновые, хлопчатник, а также другие технические культуры, наметили и, напрягая все силы, добились выполнения производственных показателей по всем этим культурам. Это было бы совершенно невозможно в старом обществе при характерных для него мелких единоличных хозяйствах и стало осуществимым только после создания народной коммуны.

Во-вторых, развернули в больших масштабах капитальное строительство в земледелии. В уезде Хайань

этого округа природные условия оставляют желать лучшего: треть его земли — часто затопляемые низины; другая треть — песчаные холмы, изрытые, с тощей почвой; третья — солонцовые почвы, на которых в засушливое время выступает соль. После освобождения в развитии сельскохозяйственного производства уезда появились сдвиги, но незначительные. После того как Председатель Мао Цзэдун обратился с призывом **«В сельском хозяйстве учиться у Дачжая»**, хайаньскому населению стало ясно, какого направления ему держаться. Хайаньцы решительно последовали примеру Дачжайской бригады — передового коллектива на сельскохозяйственном фронте страны — и задались целью, опираясь на собственные силы и ведя упорную и самоотверженную борьбу, коренным образом изменить облик своего уезда. В результате дружных усилий народных масс в строительстве ирригационных сооружений и преобразовании полей уезд Хайань сильно изменился. Так, по сравнению с 1965 годом, предшествовавшим Великой культурной революции, в 1974 году урожайность зерновых увеличилась в два раза, а урожайность хлопчатника — на 70 процентов. Обеспечивая потребности своего почти 900-тысячного населения в продовольствии, уезд наряду с хлопком-волокном ежегодно поставляет государству большое количество товарного зерна. Более того, в уезде развиты все отрасли сельского хозяйства — лесное хозяйство, скотоводство, подсобные промыслы и рыбководство. В настоящее время в Наньтунском округе площадь полей устойчивых и высоких урожаев, которым не страшны ни засуха, ни излишние осадки, уже превысила 60 процентов всех пахотных земель.

В-третьих, расширили площадь пахотной земли и внедрили междурядный посев и подсев. Для всех уездов

Наньтунского округа характерны густонаселенность и малоземелье. Делалось все возможное, чтобы увеличить площадь пахотных земель. Так, например, крестьяне уезда Жудун начиная со времени Великой культурной революции ежегодно зимой, в свободное от сельскохозяйственных работ время вели большую работу по созданию полей и за пять лет упорного труда отвоевали у моря 10 тысяч гектаров земли. В десятилетней практике народные массы этого округа разработали метод междурядного посева и подсева, то есть метод выращивания раннеспелых культур в междурядьях позднеспелых. Таким образом на одном и том же участке земли выращиваются разные культуры: зерновые, хлопчатник, масличные. Внедрение этого метода позволило более производительно использовать землю, заставить ее давать больше продукции. Возьмем, к примеру, Чжунсинскую большую производственную бригаду уезда Хаймэнь, бывший бедный край с песчаной отмелью. С 1964 года она начала преобразовывать свои пахотные земли, внедрила междурядный посев и подсев, например, посев хлопчатника между рядами кукурузы, подсев хлопчатника к пшенице, конского боба к хлопчатнику, а также расширила посевные площади под рис, с которых снимается два урожая в год. Благодаря всему этому в 1964—1974 годах бригада неизменно собирала высокие урожаи и зерновых, и хлопка. Каждый год она в общей сложности поставляла государству 50 тонн товарного зерна. Кроме того, бригада также запасла за 10 лет зерна в количестве, достаточном для пропитания всей бригады в течение года.

Коренной выход сельского хозяйства в его механизации. Теперь во всех уездах Наньтунского округа имеются свои заводы сельскохозяйственных машин, выпу-

скающие дизели и тракторы. В уездах, коммунах и бригадах имеются свои заводы по ремонту машин. В подавляющем большинстве коммун округа пахота, орошение, молотба, переработка продуктов сельского хозяйства и кормов в основном механизированы или полумеханизированы. Степень механизации уборки, посева, посадки рассады на рисовом поле и других работ постепенно повышается. В результате избавились от острой нехватки рабочих рук, вызванной параллельным возделыванием хлопчатника и зерновых.

Наньтунский округ наряду с развитием производства хлопка постепенно добился самообеспечения продовольствием с излишком. За последние десять лет он поставил государству 780 тысяч тонн товарного зерна, 1 600 тысяч тонн «белого золота», 13 830 тысяч голов свиней, 110 тысяч тонн корхора, 4 381 тонну мятного масла.

НА ПУТИ МЕХАНИЗАЦИИ И МОДЕРНИЗАЦИИ СЕЛЬСКОГО ХОЗЯЙСТВА

**Непрерывный рост сельского хозяйства в окрестностях
Шанхая**

· Цзи Цзин

Крестьяне-бедняки, низшие середняки и другие коммунары окрестностей Шанхая, стимулируемые Великой пролетарской культурной революцией и движением за критику Линь Бяо и Конфуция, все последние 12 лет подряд собирая богатые урожаи, в 1974 году вновь повысили урожайность зерновых, хлопка и масличных культур. На всех 365 000 гектарах пахотной земли жизнь бьет ключом.

Обратите внимание на следующие цифры:

Виды с/х культур	Среднегодовой сбор с гектара в 1974 г. (в кг.)	Прирост по сравнению с 1949 г.
Зерновые	10 822	в 3,3 раза
Хлопок	892,5	в 6,3 раза
Сурепица (семена)	2 130	в 4,4 раза
Овощи	94 500	в 5,7 раза

В 1974 году на каждый двор приходилось в среднем по 5 $\frac{1}{2}$ голов свиней, то есть в 7,8 раза больше, чем в 1949 году.

В 1974 году 71 народная коммуна в трех уездах собрала по 12 с лишним тонн зерна с гектара.

969 производственных бригад в 70 больших производственных бригадах собрали по 15 с лишним тонн зерна с гектара.

По сравнению с 1962 годом валовой сбор зерновых, хлопка и масличных культур в окрестностях Шанхая соответственно возрос в два раза.

Шанхай (включая городские районы и десять подчиненных ему уездов) — крупнейший город с населением более 10 миллионов человек. Крестьяне окрестных деревень, на каждого из которых в среднем приходится меньше чем по 0,1 гектара пахотной земли, производят растительное масло и овощи для этих десяти с лишним миллионов, а также многие другие виды продуктов земледелия и подсобных промыслов для удовлетворения их производственных и жизненных нужд, к тому же не только обеспечивают себя продовольствием, но и имеют некоторые излишки зерна. В 1974 году сельские труженики подчиненных Шанхаю уездов продали государству в среднем по 550 килограммов зерна, 75 килограммов хлопка-волокна, 25 килограммов растительного масла, 90 килограммов свинины и 900 килограммов овощей с каждого двора, а также другие продукты земледелия и подсобных промыслов общей стоимостью в 370 миллионов юаней.

КОРЕННЫЕ ПЕРЕМЕНЫ

До освобождения Шанхай служил империалистам важным морским портом для совершения агрессии против Китая, а также важным узловым пунктом для фео-

дализма и бюрократического капитализма внутри страны, в котором они в сговоре с империалистическими силами угнетали и эксплуатировали трудящихся. Как отметил Председатель Мао Цзэдун, «под двойным гнетом империализма и феодализма народные массы Китая, в первую очередь крестьяне, изо дня в день нищают, в большом количестве разоряются». Так обстояло дело и в окрестностях старого Шанхая.

Приведем примеры. Империалистические державы по неравноправным договорам, навязанным ими реакционному китайскому правительству, заняли большую часть территории Шанхая под селтльменты, потом на основе этих селтльментов расширили сферу захвата на окружающие город сельские районы. По статистическим данным, только под предлогом строительства дорог империалисты захватили в окрестностях города земельные площади более чем в 2 000 гектаров. Консульство некоей империалистической страны в свое время решило разбить участок для игры в гольф. В западной части пригорода Шанхая жил крестьянин по имени Инь Юйцин, клочок его земли как раз входил в пределы запланированного для гольфа участка в 26 гектаров земли. Консул через старосту деревни заставлял этого крестьянина «продать» свою землю. Однако, несмотря на угрозу и шантаж, тот все-таки отказался сделать это. Тогда консул, подкупив гоминьдановские реакционные власти, добился ареста крестьянина и забрал его землю.

Империалисты через компрадорскую буржуазию Китая в огромных количествах сбывали в Китае свои товары. Заморские товары наводняли не только городские рынки, но и ярмарки в деревне. При господстве гоминьдана в 1946 году хлопок местного производства, резко упав в цене, так и не мог найти сбыт, так как ко-

личество импортируемого из США хлопка на 16 процентов превышало потребности всех хлопкопрядильных фабрик страны. Ко времени освобождения страны 60 процентов хлопка, потребляемого шанхайскими хлопкопрядильными фабриками, ввозилось из США, а что касается мукомольной промышленности Шанхая, то она работала исключительно на пшенице из США. Колониальная система привела сельское хозяйство к разорению.

Крестьяне, кроме того, еще подвергались жестокой эксплуатации со стороны феодалов-помещиков. Согласно данным одной из деревень района Усун, до освобождения 96 процентов ее крестьян арендовали землю у помещиков. Тогда были даже такие помещики, которые требовали выплачивать им арендную плату за год, а то и за пять лет вперед. Грабеж со стороны империалистов, эксплуатация со стороны феодалов-помещиков и угнетение со стороны бюрократической буржуазии привели сельскохозяйственное производство в упадок, в результате чего в окружающих старый Шанхай сельских районах постоянно ощущался острый недостаток зерна.

С провозглашением Китайской Народной Республики были свергнуты три большие горы — империализм, феодализм и бюрократический капитализм. Под руководством партии крестьяне встали на путь социалистической коллективизации и благодаря этому производство стало развиваться высокими темпами. За последние 20 с лишним лет численность населения окрестностей Шанхая увеличилась на 53 процента по сравнению с первыми годами после прихода народной власти, площадь пахотной земли расширилась менее чем на 7 процентов, зато производство зерна возросло более чем в три с половиной раза.

Сто лет тому назад Мальтус утверждал, будто бы «рост производства продовольствия никогда не поспевает за ростом населения». Он также утверждал, что, мол, в Китае даже «при усилиях, наилучшим образом направляющих человеческий труд», и то трудно добиться того, чтобы «материальное производство увеличилось в два раза хоть за сколько-нибудь лет». Теперь одна сверхдержава тоже проповедует, что, дескать, «быстрый рост населения есть жернов, повешенный развивающимся странам на шею», что «нехватка продовольствия обусловливается избытком населения» и т. д. и т. п. Она даже кричит, будто бы «введение передовой техники из-за границы, позволяющей экономно использовать людские ресурсы», и «новых методов лечения» является «источником безработицы и обнищания». Согласно такой логике развивающимся странам незачем повышать технику и снижать смертность. Это ни более ни менее, как реакционное мальтузианство в его новом издании.

Действительность стремительного развития сельскохозяйственного производства в наиболее густонаселенных окрестных районах Шанхая явилась мощным опровержением мальтузианцам.

РЕШАЮЩИЙ ФАКТОР

Каким образом добились резкого роста производства в густонаселенных окрестных районах Шанхая, где не только земли для возделывания мало, но и природные условия, такие, как водный режим, почва и т. д., тоже неблагоприятны?

На этот вопрос крестьяне-бедняки и низшие середняки отвечают: во-первых, отстаиванием социалистиче-

ского пути — это главное, а во-вторых, полной мобилизацией активности миллионов крестьян, их умственных и физических сил на упорную и самоотверженную борьбу. Второе вытекает из первого.

Отстаивать социалистический путь — это значит бороться с горсткой пытающихся реставрировать капитализм классовых врагов и с ревизионистской линией, непрерывно вести социалистическое воспитание крестьян и беспощадно критиковать капиталистические тенденции. Именно в результате этой борьбы крестьяне-бедняки и низшие середняки окрестностей Шанхая отстаивали социалистическое направление и таким образом добились укрепления и роста социалистического коллективного хозяйства народных коммун и дальнейшего развития сельского хозяйства.

Яоцзяская большая производственная бригада уезда Фэнсянь, одного из десяти подчиненных Шанхаю уездов, — передовой по своим высоким урожаям коллектив. В одной из ее производственных бригад сбор зерна в прошлом был скудный из-за пренебрежения к коллективному производству. В результате обследования выяснилось, что некоторые усердно занимались частными подсобными промыслами, пренебрегая коллективным производством. После того как массы поднялись на борьбу против такого рода стихийных капиталистических тенденций, в 1973 году на всех полях в этой бригаде урожайность достигла 17 тонн с гектара.

Для Юйтанской большой производственной бригады в уезде Шанхай характерна густота населения при малоземелье — здесь в среднем один гектар полей под зерновыми приходится на целых 60 человек. До Великой пролетарской культурной революции в этой большой бригаде были и такие, которые, как говорится, «в руках

мотыгу держат, а глаза с большого города не сводят», те, чья душа не лежала к занятию землероба. В результате сельскохозяйственное производство никак не налаживалось, и крестьянам этой бригады долгое время приходилось покупать зерно у государства. В ходе Великой пролетарской культурной революции партиячейка Юйтанской большой производственной бригады повела за собой коммунаров на борьбу против ревизионистской линии Лю Шао-ци и благодаря этому земледельцы утвердились в стремлении «возделывать землю во имя революции». Они решили единодушными усилиями бороться за развитие коллективного хозяйства. И лишь за три года коренным образом поправили положение. В 1974 году Юйтанская большая производственная бригада собрала в среднем больше 18 тонн с каждого гектара и стала одним из передовых коллективов окрестных районов Шанхая, достигших высокой урожайности зерновых.

В окрестностях Шанхая везде и всюду ведут борьбу с природой и преобразовывают почву и водный режим. Здесь были и низины, где «отправляясь из дому в поле, надо садиться в лодку», сплошь покрытые могильными холмами пустыри, служившие приютом зайцам. Естественная водная система не была урегулирована, русла рек заилились, прибрежные дамбы были запущены — вот какое наследие оставило старое общество. Стало быть, только сплотив силы коллектива, можно было быстро изменить производственные условия.

Синьуская народная коммуна уезда Сунцзян расположена на берегу реки Хуанпу. В этой коммуне 1 000 гектаров полей лежит ниже самого низкого уровня воды в реке, что обрекало их на частые затопления. К то-

му же уровень подземных вод был слишком высоким, а это не позволяло выращивать пшеницу, да и рис рос плохо. Со времени Великой пролетарской культурной революции кадровые работники и коммунары в этой коммуне добросовестно развернули массовое движение под лозунгом «В сельском хозяйстве учиться у Дачжая» и наметили план коренного преобразования низин. Они сами проектировали, сами строили. И в дождь, и в ведро, и в лютый мороз они, полные энтузиазма, трудились четыре зимне-весенних сезона и в результате прорыли 23 новых русла и выровняли 228 прибрежных полос земли, так они создали оросительную систему, снизили уровень подземных вод на 0,5 метра. Ныне в Синьуской народной коммуне прямые русла рек пролегают через каждые 400 метров, а через 200 метров — оросительные каналы, на пересечениях рек построены шлюзы, каждый участок земли охвачен осушительно-увлажнительной системой. Теперь здесь собирают три урожая в год вместо одного и урожайность зерновых с гектара удвоилась против 1965 года. Раньше здесь нельзя было выращивать хлопок, а теперь его сбор с гектара превысил 750 килограммов.

Синьуская народная коммуна послужила хорошим примером для остальных коммун в окрестностях Шанхая, и они стали перенимать ее опыт по широкомасштабному капитальному строительству в земледелии. Теперь 90 процентов пашен окрестных районов в основном преобразованы в высококачественные полевые угодья, дающие устойчивый и высокий урожай как в засуху, так и при затоплении, и в 1975 году площадь полей, с которых собирают три урожая в год, возросла в 2,8 раза по сравнению с 1965 годом.

ВОЗДЕЛЫВАНИЕ ПОЛЕЙ НА НАУЧНЫХ НАЧАЛАХ

Широко развернувшееся массовое научное экспериментирование в сельском хозяйстве является одним из основных факторов стремительного роста производства в окрестностях Шанхая. Примерно в 200 народных коммунах подчиненных Шанхаю уездов более чем 100 тысяч человек причастны к научному эксперименту. Все окрестные районы Шанхая охвачены сетью научных и опытных учреждений, находящихся соответственно в ведении уезда, народной коммуны, большой производственной бригады. В Баэрской большой производственной бригаде уезда Цзиньшань кроме экспериментальной базы при каждой производственной бригаде молодежь, женщины и ополченцы создают свои опытные участки. Вот, например, кружок «девяти женщин», который в результате многократных опытов на своем опытном участке успешно вырастил сорт высокоурожайного риса с низким и крепким стеблем. Таким образом был разрешен вопрос с полеганием риса, который так долго не могли разрешить в этой большой производственной бригаде.

Массовое научное экспериментирование непосредственно сказалось на развитии сельскохозяйственного производства. Так, если в окрестностях Шанхая в прошлом собирали по два урожая в год, то со времени Великой пролетарской культурной революции постепенно во все более широких масштабах стали собирать по три высоких и устойчивых урожая в год. Все земли Баэрской большой производственной бригады прежде были засоленными. Благодаря мелиоративным работам и продолжительному научному экспериментированию ком-

мунары постигли закономерности в выращивании трех урожаев зерновых в год и вот уже семнадцатый год неизменно собирают высокие урожаи.

Кроме сети массовой научно-экспериментальной работы в самом Шанхае создана Академия сельскохозяйственных наук, руководящая работой семи институтов, в том числе институтов селекции и растениеводства, почвоведения и удобрения, защиты растений, сельскохозяйственного машиностроения. Академия сельскохозяйственных наук имеет в окрестных районах Шанхая свои 38 «опорных пунктов» и 238 «связных пунктов», и треть ее состава работает в низах. В последние годы Академия, поддерживая тесную связь с опытными кружками производственных бригад и исходя из нужд производства, выработала тематический план научных исследований и добилась большого успеха — успешно разработаны 42 научные проблемы.

Академия сельскохозяйственных наук также помогает опытным кружкам в организации различных курсов, подготавливающих агротехников из крестьян. За последние три года подготовлено более 500 агротехнических кадров и организовано больше 200 курсов, на которых 50 тысяч крестьян приобщилось к научным знаниям в области селекции, защиты растений, садоводства и сельскохозяйственного машиностроения.

Благодаря привлечению масс к научному эксперименту и в то же время полному выявлению роли профессиональных работников в научном исследовании в окрестностях Шанхая успешно осуществляется принцип «больше, быстрее, лучше и экономнее». Так, срок выведения и апробации нового сорта теперь уже сократился с 8—9 лет в прошлом до 4—5 лет благодаря развертыванию массового экспериментирования.

Сотрудничество работников науки с крестьянами в экспериментировании способствовало последовательному осуществлению применительно к местным условиям «восьми агротехнических мероприятий»*, выдвинутых Председателем Мао Цзэдуном, что привело к резкому повышению роста урожайности сельскохозяйственных культур. Последние годы практики внедрения научных методов земледелия убедили широкие массы крестьян окрестностей Шанхая в том, что научное экспериментирование есть действенный путь к выявлению резервов производства.

МЕХАНИЗАЦИЯ СЕЛЬСКОГО ХОЗЯЙСТВА

В окрестностях Шанхая людей много, а пахотных земель мало, но это не отменяет необходимость осуществить механизацию сельского хозяйства. В особенности в последние годы, когда повсеместно перешли на сбор трех урожаев в год, требующий не упустить время, ускорить темпы и провести тщательную обработку земли, нужда в рабочих руках становится все острее. В силу этого хлеборобы еще глубже постигли указания Председателя Мао Цзэдуна «**В механизации коренной выход для сельского хозяйства**».

После повсеместного создания народных коммун они реконструировали имеющиеся сельскохозяйственные

* «Восемь агротехнических мероприятий» заключаются в глубокой вспашке, мелиорации, обследовании почвы и землеустройстве; рациональном внесении удобрений; развитии ирригации и рациональном использовании воды; внедрении сортовых семян; рационально загущенном севе; защите растений и борьбе с болезнями и вредителями сельскохозяйственных культур; тщательном уходе за посевами и усовершенствовании сельскохозяйственных орудий.

орудия и создали сеть мастерских по ремонту и изготовлению сельскохозяйственных орудий и машин. Со времени Великой пролетарской культурной революции особенно быстро развивается местная промышленность и уже сложилась сеть мастерских по ремонту и изготовлению сельскохозяйственных орудий и машин в ведении уездов, коммун и бригад, что значительно ускоряет темпы механизации сельского хозяйства.

Ныне в окрестностях Шанхая 80 процентов всех 341 334 гектаров пахотных земель обрабатывается машинами. В основном применяется дренажно-оросительное оборудование, работающее на электричестве и других источниках энергии, общей мощностью в 217 000 лошадиных сил, что в 4 раза больше, чем в 1965 году. Осуществляется механизация и полумеханизация работ по севу и защите растений, молотбы и обработки продуктов сельского хозяйства и подсобных промыслов. С 1974 года 82,8 процента общей площади пахотной земли обрабатывается машинами, что в 4,75 раза больше, чем в 1965 году; гектары, охваченные механическими и электрическими, дренажно-оросительными установками, расширились до 97,4 процента всех полей, то есть на 18 процентов больше против 1965 года; насчитывается 4 101 трактор — в 5,2 раза больше, чем в 1965 году, и 20 000 ручных тракторов — в 30,6 раза больше, чем в 1965 году.

Приведет ли к избытку рабочих рук и безработице развитие сельскохозяйственного машиностроения там, где и без того людей много, а земли мало? Председатель Мао Цзэдун указал: **«Народные массы таят в себе неиссякаемые творческие силы. Они могут организоваться и повести наступление на все районы и отрасли, где можно развернуть свои силы, повести наступление на**

производство вглубь и вширь и создать для себя все бóльшие блага». Сельские труженики окрестностей Шанхая своими делами подтвердили мудрость утверждения Председателя Мао Цзэдуна. Согласно статистике, в окрестностях Шанхая на 5 653 заводах, фабриках и мастерских, находящихся в ведении уездов, народных коммун и больших производственных бригад, занято 410 тысяч рабочих. В 1974 году стали заниматься 57 видами подсобных промыслов, в том числе птицеводством, животноводством, плодоводством, разведением лекарственных и других растений, водными промыслами, охотой и плетением. Отряд работников научного экспериментирования, специальных и работающих в свободное от других работ время, уже насчитывает свыше 100 тысяч человек. Поэтому в Китае, где в силу социалистического строя производство развивается все глубже и шире, отнюдь не может быть безработицы.

Несомненно, признавать, что человек является решающим фактором общественных производительных сил, и во всей полноте выявлять его роль вовсе не значит стоять за то, чтобы предоставить рост населения самотеку. Наша страна — социалистическая страна. Любое дело в ходе строительства социализма развивается по плану. Рост населения тоже должен быть планомерным. В нашей стране наряду с активным развитием производства, повышением жизненного уровня народа, развитием здравоохранения и снижением смертности населения планомерно регулируют рождаемость. В последние годы в окрестностях Шанхая естественный прирост населения заметно снизился.

中国是怎样实现粮食自给的

本社编

•

外文出版社出版（北京）
1977年（32开）第一版

编号：（俄）17050—128

00060

17—R—1417 P

51
47E4/2