



This is a digital copy of a book that was preserved for generations on library shelves before it was carefully scanned by Google as part of a project to make the world's books discoverable online.

It has survived long enough for the copyright to expire and the book to enter the public domain. A public domain book is one that was never subject to copyright or whose legal copyright term has expired. Whether a book is in the public domain may vary country to country. Public domain books are our gateways to the past, representing a wealth of history, culture and knowledge that's often difficult to discover.

Marks, notations and other marginalia present in the original volume will appear in this file - a reminder of this book's long journey from the publisher to a library and finally to you.

Usage guidelines

Google is proud to partner with libraries to digitize public domain materials and make them widely accessible. Public domain books belong to the public and we are merely their custodians. Nevertheless, this work is expensive, so in order to keep providing this resource, we have taken steps to prevent abuse by commercial parties, including placing technical restrictions on automated querying.

We also ask that you:

- + *Make non-commercial use of the files* We designed Google Book Search for use by individuals, and we request that you use these files for personal, non-commercial purposes.
- + *Refrain from automated querying* Do not send automated queries of any sort to Google's system: If you are conducting research on machine translation, optical character recognition or other areas where access to a large amount of text is helpful, please contact us. We encourage the use of public domain materials for these purposes and may be able to help.
- + *Maintain attribution* The Google "watermark" you see on each file is essential for informing people about this project and helping them find additional materials through Google Book Search. Please do not remove it.
- + *Keep it legal* Whatever your use, remember that you are responsible for ensuring that what you are doing is legal. Do not assume that just because we believe a book is in the public domain for users in the United States, that the work is also in the public domain for users in other countries. Whether a book is still in copyright varies from country to country, and we can't offer guidance on whether any specific use of any specific book is allowed. Please do not assume that a book's appearance in Google Book Search means it can be used in any manner anywhere in the world. Copyright infringement liability can be quite severe.

About Google Book Search

Google's mission is to organize the world's information and to make it universally accessible and useful. Google Book Search helps readers discover the world's books while helping authors and publishers reach new audiences. You can search through the full text of this book on the web at <http://books.google.com/>



Это цифровая копия книги, хранящейся для потомков на библиотечных полках, прежде чем ее отсканировали сотрудники компании Google в рамках проекта, цель которого - сделать книги со всего мира доступными через Интернет.

Прошло достаточно много времени для того, чтобы срок действия авторских прав на эту книгу истек, и она перешла в свободный доступ. Книга переходит в свободный доступ, если на нее не были поданы авторские права или срок действия авторских прав истек. Переход книги в свободный доступ в разных странах осуществляется по-разному. Книги, перешедшие в свободный доступ, это наш ключ к прошлому, к богатствам истории и культуры, а также к знаниям, которые часто трудно найти.

В этом файле сохраняются все пометки, примечания и другие записи, существующие в оригинальном издании, как наименование о том долгом пути, который книга прошла от издателя до библиотеки и в конечном итоге до Вас.

Правила использования

Компания Google гордится тем, что сотрудничает с библиотеками, чтобы перевести книги, перешедшие в свободный доступ, в цифровой формат и сделать их широкодоступными. Книги, перешедшие в свободный доступ, принадлежат обществу, а мы лишь хранители этого достояния. Тем не менее, эти книги достаточно дорого стоят, поэтому, чтобы и в дальнейшем предоставлять этот ресурс, мы предприняли некоторые действия, предотвращающие коммерческое использование книг, в том числе установив технические ограничения на автоматические запросы.

Мы также просим Вас о следующем.

- Не используйте файлы в коммерческих целях.
Мы разработали программу Поиск книг Google для всех пользователей, поэтому используйте эти файлы только в личных, некоммерческих целях.
- Не отключайте автоматические запросы.
Не отключайте в систему Google автоматические запросы любого вида. Если Вы занимаетесь изучением систем машинного перевода, оптического распознавания символов или других областей, где доступ к большому количеству текста может оказаться полезным, свяжитесь с нами. Для этих целей мы рекомендуем использовать материалы, перешедшие в свободный доступ.
- Не удаляйте атрибуты Google.
В каждом файле есть "водяной знак" Google. Он позволяет пользователям узнать об этом проекте и помогает им найти дополнительные материалы при помощи программы Поиск книг Google. Не удаляйте его.
- Делайте это законно.
Независимо от того, что Вы используете, не забудьте проверить законность своих действий, за которые Вы несете полную ответственность. Не думайте, что если книга перешла в свободный доступ в США, то ее на этом основании могут использовать читатели из других стран. Условия для перехода книги в свободный доступ в разных странах различны, поэтому нет единых правил, позволяющих определить, можно ли в определенном случае использовать определенную книгу. Не думайте, что если книга появилась в Поиске книг Google, то ее можно использовать как угодно и где угодно. Наказание за нарушение авторских прав может быть очень серьезным.

О программе Поиск книг Google

Миссия Google состоит в том, чтобы организовать мировую информацию и сделать ее всесторонне доступной и полезной. Программа Поиск книг Google помогает пользователям найти книги со всего мира, а авторам и издателям - новых читателей. Полнотекстовый поиск по этой книге можно выполнить на странице <http://books.google.com/>

GIFT OF
HORACE W. CARPENTIER



EX LIBRIS

Suvirov
Ж. У. Суви́ровъ.

ТИБЕТЪ.



Изданъ В. Березовскій

КОМИССІОНЕРЪ ВОЕННО-УЧЕБНЫХЪ ЗАВЕДЕНІЙ.

С.-Петербургъ, Колокольная, № 14.

1905.

DS785
S9

CARPENTIER



1905.

ВЪ МОНАХИ
СНОВАБЪ ВЪ ЖЕ СЕПТЕМБРА 1879

Дозволено цензурою, С.-Петербургъ, 22 ноября 1904 года.
Типографія Буссея, Мытнинская наб., д. № 9.

СОДЕРЖАНІЕ.

	<i>Стр.</i>
Предисловіе	5
I. Границы Тибета.—Его изслѣдователи стараго и новаго времени. — Почва и климатъ страны. — Ея растительность и животныя. Минеральныя богатства Тибета	7
II. Историческія свѣдѣнія о Тибетѣ и отношенія этой страны къ Китаю	28
III. Ученіе Готамы Будды. Тибетскій Ламаизмъ.—Первоначальная религія Тибета.	37
IV. Далай-Лама. — Организациа тибетскаго буддійскаго духовенства и его роль въ жизни страны.	54
V. Городъ Лхасса.—Личность Далай-Ламы.	66
VI. Населеніе Тибета, его физическія и нравственныя особенности и жизненная обстановка. — Тибетская медицина.—Семейство въ Тибетѣ.	74
VII. Правительство Лхассы. — Нѣкоторыя черты организациа тибетскаго общества	97
VIII. Промышленность въ Тибетѣ.—Организациа тибетской торговли. Торговые пути. — Торговля Тибета съ Китаемъ	103
IX. Сиккимъ и его переходъ во власть Англии.—Попытки Англии завязать торговыя сношенія съ Тибетомъ и англійскій походъ въ Сиккимъ въ 1888 г.—Договоръ Англии съ Китаемъ относительно Тибета.—Торговля Тибета съ англійскими владѣніями.	114
X. Совокупность условій вызвавшихъ настоящую англійскую экспедицію въ Тибетъ.—Протестъ Русскаго Правительства. — Путь англійскаго отряда до Лхассы.—Договоръ Англии съ Тибетомъ	124



Предисловіе.

Безпримѣрное въ исторіи развитіе человѣческой энергіи и знанія, имѣвшее мѣсто среди бѣлой расы втеченіе прошедшаго столѣтія, сдѣлало занимаемую ею территорію слишкомъ тѣсной для нея и заставило ее искать новыхъ мѣстъ для приложенія избытка силъ. Эти поиски привели между прочимъ къ замкнутымъ дверямъ азіатскихъ государствъ, какъ Японія, Китай и Корея, за которыми желтая раса ревниво оберегала свою культуру, выработанную ею втеченіе тысячелѣтій борьбы съ подавляющей человѣка, отнимающей у него вѣру въ себя, природой Азіи. Двери эти отворились и оставшіяся втеченіе вѣковъ чуждыми одна другой желтая и бѣлая расы стали лицомъ къ лицу, ненавидя и боясь другъ друга.

Но тамъ же въ Азіи существуетъ еще одно основанное желтой расой Государство — Тибетъ, неимѣющее себѣ подобныхъ по особенностямъ занимаемой имъ территоріи и въ высшей степени оригинальное по своему общественному строю. Политическое значеніе этого государства, кромѣ того что его территорія представляетъ собою какъ бы гигантскую естественную крѣпость на сѣверо-восточной границѣ Индіи, заключается и въ томъ

что его Глава читается сотнями миллионов населенія восточной Азіи, какъ духовный Глава буддизма и насильственное вторженіе въ Тибетъ принадлежитъ къ тому разряду фактовъ міровой жизни, который извѣстенъ подъ несовсѣмъ точнымъ названіемъ борьбы бѣлой и желтой расъ и которому повидимому предстоитъ господствующая роль въ жизни настоящаго столѣтія.

Несмотря на громадную важность событій совершающихся теперь на Дальнемъ Востокѣ, русское общество, какъ и весь цивилизованный міръ, не можетъ не интересоваться и тѣмъ что совершается теперь на Среднемъ Востокѣ, въ Тибетѣ.

Настоящій очеркъ, составленный на основаніи трудовъ Гренара, Вегенера, Гедина, Бонвало, Лэндора, англійской Синей Книги о Тибетѣ и относящихся сюда статей иностранныхъ журналовъ послѣдняго времени, имѣтъ задачей дать въ сжатомъ видѣ тѣ свѣдѣнія о Тибетѣ и его отношеніяхъ къ Англій и Китаю которыя необходимы для того чтобы отнестись сознательно къ происходящимъ тамъ теперь событіямъ.

I.

Границы Тибета. Его изслѣдователи стараго и новаго времени. Почва и климатъ страны. Ея растительность и животныя. Минеральныя богатства Тибета.

Слово Тибетъ, которымъ со времени знаменитаго венеціанскаго путешественника Марко Поло называется страна лежащая между Квен-лунемъ, Гималайскимъ хребтомъ и озеромъ Куку-норъ, не употребляется туземнымъ населеніемъ, которое предлагаетъ названіе Тё-пё только къ сѣверной необитаемой части своего отечества и для означенія всего его употребляетъ слово Бодіуль, въ которомъ Іуль значитъ страна и значеніе слова Бод до сихъ поръ неизвѣстно. Съ юга Тибетъ граничитъ съ британской Индіей и съ лежащими въ долинахъ южнаго склона Гималайскаго хребта, независимыми но находящимися подъ англійскимъ вліяніемъ, государствами Неналомъ и Бутаномъ; съ запада къ Тибету примыкаетъ вассальное государство Англій Кашмиръ, къ которому въ прошедшемъ столѣтіи отошла и часть Тибетской территоріи, а именно

Ладакь; съ востока и сѣверо-востока за границами Тибета лежитъ собственно—Китай и наконецъ съ сѣверо-запада страна граничить съ принадлежащимъ Китаю Восточнымъ Туркестаномъ. Границы Тибета, хотя и обозначаются на картахъ, въ дѣйствительности почти нигдѣ не опредѣлены точно такъ какъ онѣ большею частью проходятъ или по совершенно не обитаемымъ мѣстностямъ или по такимъ, которыя посѣщаются только номадами, такъ что въ тѣхъ окраинахъ страны гдѣ нѣтъ осѣдлаго населенія только относительно отдѣльныхъ пунктовъ, какъ извѣстные перевалы, рынки, крѣпости и т. п. можно опредѣленно сказать принадлежатъ ли они Тибету или сосѣднему государству.

Вся заключающаяся въ этихъ границахъ площадь составляетъ около 2 милліоновъ кв. километровъ т. е. приблизительно столько-же сколько занимаютъ Германія, Франція, Италія и Австро-Венгрія вмѣстѣ взятыя. Государство Лхасса занимаетъ только меньшую часть всей площади Тибета; мѣстность лежащая между озерами Понъ-конъ на западѣ и Нго-рингъ на востокъ совершенно пустынна выше 32—33 параллели; юго-восточная и восточная части Тибета населена полудикими, очень мало извѣстными, номинально зависящими частью отъ Китая и частью отъ Лхассы но въ сущности независимыми племенами; отношеніе сѣверо-восточной

части Тибета, т. е. области озера Куку-норъ къ Лхасѣ не выяснено и если эта область и находится въ зависимости отъ Лхассы, то эта зависимость очень слабая.

Первымъ изъ извѣстныхъ европейцевъ-посѣтившихъ Тибетъ былъ Марко - Поло (1256 — 1323) проѣхавшій по восточной части его. Затѣмъ въ 1624 г. туда проникъ черезъ Кашмиръ іезуитъ Андрада, который разказываетъ о вызванной пребываніемъ на столь возвышенной мѣстности горной болѣзни, о томъ, что тамъ нельзя сварить какъ слѣдуетъ пици и о заболѣваніи глазъ вызванномъ блескомъ снѣга. Въ 1661 г. іезуиты Груберъ и Дорвилль прибыли изъ Пекина чрезъ область Куку-норъ въ Лхассу, въ которой и оставались около 2 мѣсяцевъ. Въ 1715 г. въ Лхасѣ былъ капуцинъ Дезидери и прожилъ тамъ до 1729 г. Въ 1741—1760 г. Капуцинскій орденъ имѣлъ въ Лхасѣ постоянную миссію, наиболѣе извѣстный членъ которой Гораціо делля-Пенна провелъ въ этомъ городѣ болѣе 20 лѣтъ, въ 1760 христіанская миссія была изгнана изъ страны, вѣроятно вслѣдствіе того, что ея члены вмѣшивались въ происходившіе тамъ внутренніе раздоры. Во второй половинѣ XVIII столѣтія англійскій генералъ - губернаторъ Бенгалии Варренъ Гастингсъ отправилъ въ Ташилхунпо, близъ Шигаце, пословъ, для того чтобы вступить въ тор-

говья сношенія съ Тибетомъ и эти послы составили описанія своего путешествія.

Со времени изгнанія Капуцинской миссии до настоящей англійской экспедиціи европейцамъ только два раза удавалось проникать въ Лхассу. Въ первый разъ это удалось англійскому врачу Маннингу въ 1811 г., благодаря тому что онъ вылъчилъ одного Китайскаго генерала который и взялъ его съ собою въ этотъ городъ. Его, вышедшее только въ 1875 г., описаніе Лхассы и личности Далай-Ламы не лишены интереса и теперь. 29 Января 1846 г. въ Лхассу прибыли французскіе миссіонеры Габет (Gabet) и Гюкъ (Huc), сдѣлавшіе смѣлую попытку внести ученіе Христа въ столицу среднеазіатскаго буддизма. Попытка эта оказалась неудачной — уже 15 Марта того же года миссіонеры по настоянію Китайскаго амбана должны были покинуть городъ. По возвращеніи Гюкъ написалъ книгу о своемъ путешествіи, которая и до сихъ поръ остается наиболѣе привлекательнымъ описаніемъ путешествія по Тибету.

Первая карта Тибета въ Европѣ вышла въ 1735 г. и была составлена французомъ д'Анвиллемъ по картѣ Китайской имперіи, изготовленной французскими іезуитами для китайскаго императора Кангси (1661 — 1722). Въ самомъ Тибетѣ съ давнихъ поръ занимаются географіей страны и

изготавливают карты ея. Гораціо делля - Пенна видѣлъ во дворцѣ Далай-Ламы карты всѣхъ провинцій Тибета, въ 1888 г. во время войны въ руки англичанъ попала карта долины Чумби тибетскаго изготовленія. Гидрографическія и топографическія данныя, употребляемыя при составленіи картъ Тибета въ настоящее время, взяты главнымъ образомъ съ карты д'Анвилля и дополнены Клапротомъ и Гумбольдомъ въ 1836 г., отчасти по Китайскимъ же картамъ. Во второй половинѣ XIX столѣтія английское правительство продолжало начатыя ранѣе измѣренія и геологическія изслѣдованія южной части Гималайскаго хребта; проникнуть черезъ эту границу въ Тибетъ для европейца труднѣе чѣмъ черезъ какую либо другую границу, такъ какъ къ Англіи лхасскія власти относятся съ наибольшимъ недовѣріемъ. Между тѣмъ и южная граница открыта для индійскихъ пилигримовъ и англичане воспользовались этимъ и, подготовивъ избранныхъ ими изъ индусовъ лицъ къ произведенію топографическихъ и этнографическихъ изысканій, посылали ихъ подъ видомъ странниковъ изслѣдовать страну; нѣкоторымъ изъ этихъ странниковъ удалось быть и въ Лхассѣ.

Юго-восточная, граничащая съ Китаемъ, часть Тибета до сихъ продолжаетъ оставаться одной изъ наименѣе изслѣдованныхъ мѣстностей земного шара.

Изслѣдованіемъ этой мѣстности занимались: французскій миссіонеръ Дэгоданъ (Desgodin), англичанинъ Джилль (Gill) и американецъ Рокхиль (Rockhill). Сѣверо-востокъ страны изслѣдовали экспедиціи графа Сценніи (Szectnyi), Бонвало (Bonvalot), Рокхилля, Грумъ - Гржимайло, Дютрейль - де - Рэнъ (Dutreuil-de-Rhins), Гренара (Grenard), Потанина, Обручева, Футтерера (Futterer) и Гольдерера (Holderer).

Особенно многочисленныя изслѣдованія сѣверной и центральной частей Тибета начаты нашимъ соотечественникомъ Пржевальскимъ, экспедиціи котораго въ 1872—73, 1877, 1879—80 и 1883—1885 г.г. имѣли цѣлью изслѣдованіе горныхъ цѣпей и пустынь лежащихъ къ сѣверу отъ Лхассы. Послѣ него эту область изслѣдовали Кэрей (Carey), Бонвало, Богдановичъ и Пѣвцовъ, Боуэръ (Bower), Литльдэль (Littledale), Уэлльби (Wellby), Дютрейль-де-Рэнъ, Гренаръ и въ послѣдній разъ шведъ Свэнъ Гединъ.

Всѣ экспедиціи послѣдней группы между прочимъ намѣревались посѣтить Лхассу, для чего члены ихъ переодѣвались въ туземные костюмы и никому не удалось осуществить это намѣреніе. Почти всѣ экспедиціи приближались къ городу на разстояніе нѣсколькихъ дней пути но были узнаны, объ ихъ появленіи доносилось въ Лхассу, откуда въ сопровожденіи многочисленнаго вооруженнаго экспорта

пріѣзжалъ чиновникъ, который вѣжливо но настойчиво просилъ путешественниковъ покинуть страну.

Въ послѣднее время и русскимъ буддистамъ, для которыхъ Далай-Лама тоже является главою церкви, удавалось посѣщать Лхассу: калмыкъ Норзуновъ и буряты Цибиновъ привезли много фотографическихъ снимковъ Лхассы и другихъ святыхъ мѣстъ Тибета.

Въ 1900—1902 г. въ Лхассѣ былъ японскій буддискій священникъ но, страннымъ образомъ, съ нимъ было поступлено также какъ съ



Норзуновъ.

европейцемъ: какъ только онъ былъ узнанъ подъ своимъ тибетскимъ костюмомъ его сейчасъ же попросили выѣхать.

Посреди равнинъ Туркестана, Гоби и верхней Индіи и холмовъ и невысокихъ горъ западнаго

Китай Тибетъ, средняя высота котораго надъ уровнемъ моря равняется 5,000 метровъ, т. е. на нѣсколько сотъ метровъ больше высоты вершины Монблана, походить на гигантскую крѣпость. Съ юга тибетская возвышенность окаймлена высочайшими въ мѣрѣ цѣпами Гималайскаго хребта; южные склоны этихъ цѣпей покрыты густыми лѣсами, мѣстами цѣпи прорѣзаны глубокими ущельями. Высокій хребетъ задерживаетъ большую часть влаги приносимой вѣтрами съ Индійскаго моря и къ сѣверу отъ его горъ тянется монотонная, почти голая равнина, на которой изрѣдка встрѣчаются покрытыя снѣгомъ вершины. Гималайскій хребетъ состоитъ изъ 3-хъ параллельныхъ цѣпей, изъ которыхъ южная и самая высокая (вершины ея достигаютъ болѣе 8,000 метровъ высоты) и служитъ границей Тибета; несмотря на то что ущелья прорѣзывающія эту цѣпь очень глубоки ихъ высота надъ уровнемъ моря постигаетъ 4,300—5,000 метровъ и потому они мало доступны съ юга. Западная граница Тибета, хотя и не защищена такими горами какъ южная, тоже трудно проходима, такъ какъ она идетъ по особо высокой и неровной части Тибетской возвышенности.

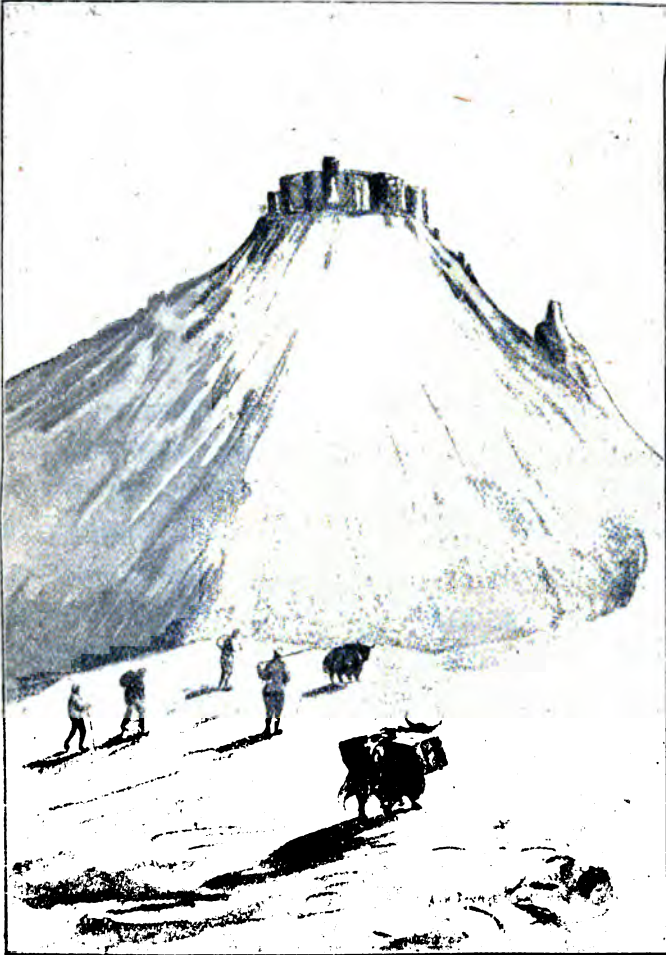
На сѣверѣ и сѣверо-востокѣ внѣшней стѣною Тибетской возвышенности является хребетъ Квенлунъ, состоящій изъ ряда параллельныхъ цѣпей, имѣющихъ 5 — 6 тысячъ метровъ высоты. Отли-



Из природы Тибета: озеро.

чительной чертой этихъ цѣпей служить то, что раздѣляющія отдѣльныя вершины перевалы лежатъ очень высоко. Среднія цѣпи этого хребта переходятъ въ Китай, дѣля его на сѣверную и южную части. Восточная часть Тибета покрыта еще неизслѣдованными системами горъ, не такихъ высокихъ какъ горы Гималайскаго хребта и Квен-луня, но представляющихъ большое препятствіе для прохожденія этой мѣстности, вслѣдствіе множества лежащихъ близко одна отъ другой и имѣющихъ очень крутые склоны горныхъ цѣпей.

Въ отношеніи почвы и климата Тибетъ можетъ быть раздѣленъ на 3 области: 1) Сѣверную и Сѣверо-западную называемую Тшангшангъ, 2) Южную и юго-восточную Бодіуль и 3) Сѣверо-восточную, окружающую озеро Куку-норъ. Южную границу Тшангшанга образуютъ горная цѣпь Гангри, начинающаяся у истоковъ Индуса и идущая вдоль сѣверной части долины Цанъ-по и цѣпь, начинающаяся между Лхассой и озеромъ Тенгриноръ и направляющаяся къ верхнему теченію Янтце-Кіанга. Эта область есть самая непривлекательная и самая высокая часть Тибета, она представляетъ собою обширную, почти ровную, покрытую щебнемъ, пескомъ и кое-гдѣ трясиными пустыню, въ которой только мѣстами растетъ низкая, жесткая трава и на которой какъ осколки разбитаго зеркала



Изъ природы Тибета: естественная крѣпость.

блещутъ озера соленой воды. Вслѣдствіе отсутствія уклона и обусловленной отдаленностью отъ океана сухости климата, въ этой области существуютъ только небольшія, замирающія въ озерахъ рѣки. Климатическія условія этой громадной, жаркой лѣтомъ и холодной зимою пустыни вмѣстѣ съ безплодіемъ ея почвы дѣлаютъ ее не только необитаемой, но и всеяющей суетвѣрный ужасъ туземцамъ, которые не заходятъ со своими стадами выше 34 параллели къ западу отъ 80-го меридіана и выше 33 къ востоку отъ него.

Бодіуль лежитъ въ области сѣверныхъ цѣпей Гималайскаго хребта, который нѣсколько понижается на востокъ, и продолженія горныхъ системъ Бирманіи и юго-западнаго Китая; сюда доходятъ насыщенные влагой воздушныя теченія съ омывающихъ южные и юго-восточные берега Азіи морей, здѣсь берутъ начало громадныя рѣки какъ Янтце-кіангъ, Меконгъ, Салуэнъ и Брахмапутра, и климатъ восточной части этой области сравнительно умѣренъ. По ней проходитъ главная рѣка Тибета Цанъ - по, т. е. чистая или святая вода. Долина верхняго теченія этой рѣки является мало населенною степью; постепенно дѣлаясь болѣе оживленной по направленію къ востоку и, продолжая оставаться на высотѣ Альпъ, она переходитъ въ наиболѣе культурную часть Тибета; въ восточной части этой долины

находятся значительнѣйшіе города страны: Лхасса, Гіангъ-це, Шига-це. Высота рѣки у Шига-це 3,600 метр., у Тшешангъ 3,500 метр., ширина ея въ этомъ мѣстѣ достигаетъ 215 саж. и глубина 3 саж.; близъ 92 меридіана рѣка круто поворачиваетъ на югъ, идетъ по неизслѣдованнымъ, населеннымъ дикарями, мѣстностямъ и впадаетъ затѣмъ въ Брахмапутру. Такъ какъ высота мѣста, до котораго эта рѣка изслѣдована въ настоящее время, составляетъ 2,400 метр. и близъ ея впаденія въ Брахмапутру она лежитъ на высотѣ 130 метр., то возможно, что въ ближайшемъ будущемъ будетъ открытъ азіатскій Ніагара.

На крайнемъ востокѣ Тибета, въ особенности по берегамъ большихъ рѣкъ находятся города, черезъ которые идетъ торговля съ Китаемъ; крайній юго-востокъ съ его неприступными горами населенъ дикарями, находящимися въ номинальной зависимости отъ Китая или отъ Лхассы, но въ сущности независимыми. Эти дикари часто нападаютъ на проходящіе по торговымъ путямъ караваны; въ 1894 г. они убили французскаго путешественника Дютрейль-де-Рэнъ и въ 1898 г. голландца Рингарта. Третья, сѣверо-восточная область Тибета расположена на цѣпяхъ Квен-луня и состоитъ изъ болѣе или менѣе широкихъ долинъ, раздѣляющихъ цѣпи горъ и окруженныхъ горами котловинъ; наиболѣе значительная

изъ послѣднихъ, называемая Тсайдамъ есть простирающаяся отъ 90 до 96 меридіана степь, высота которой равняется 2,200—2,800 метрамъ. Повидимому Тсайдамъ есть дно высохшаго моря, такъ какъ поверхность почвы покрыта толстымъ слоемъ соли и усѣяна небольшими озерами. Другая обширная степь этой области лежитъ у истоковъ Хоанг-хо, окружена горами, имѣетъ 4,300 метр. высоты и Китайское названіе ея значитъ „звѣздное море“; смыслъ этого названія состоитъ въ томъ, что степь усѣяна озерами какъ небо звѣздами.

Въ подобной же котловинѣ, 3,000 метр. надъ уровнемъ моря лежитъ и соленое озеро Куку-норъ.

Въ общемъ западная часть этой области имѣетъ пустынный видъ; по ней кочуютъ со своими стадами монголы и родственные тибетцамъ тунгуты; на востокъ ея, въ особенности въ бассейнѣ Хоанг-хо, мѣстами встрѣчается осѣдлое, земледѣльческое населеніе.

Тибетъ лежитъ на той же широтѣ какъ южная часть Средиземнаго моря и сѣверная Африка но своимъ климатомъ онъ рѣзко отличается отъ этихъ мѣстностей. Климатъ Тибета очень сухъ, температура мѣняется быстро и значительно, такъ напримѣръ въ сѣверной части страны лѣтомъ съ 15—16° въ часъ дня она иногда падаетъ ниже нуля ночью. Сухость тибетскаго климата обуславливается

не только отдаленностью страны от океана, но и тѣмъ, что окружающія ее горы задерживаютъ большую часть идущихъ съ Индійскаго моря воздушныхъ теченій, пропуская ихъ только черезъ восточную болѣе низкую часть Гималайскаго хребта. Съ востока по долинамъ, раздѣляющимъ цѣпи горъ юго-западнаго Китая вѣтры съ моря проникаютъ въ Тибетъ до истоковъ Хоанг-хо на сѣверо-востокъ и до озера Тенгри-норъ на западъ. Сухость воздуха въ Тибетѣ непріятно даетъ себя чувствовать путешественникамъ тѣмъ, что ногти сохнутъ настолько, что обламываются, кожа на тѣлѣ трескается; туземцы смазываютъ тѣло жиромъ, и обвязываютъ деревянные столбы своихъ построекъ для того, чтобы помѣшать имъ трескаться. Снѣгъ въ Тибетѣ не таетъ, но высыхаетъ.

По ночамъ почва страны охлаждается равномерно и потому ночи сравнительно тихи, но съ восходомъ солнца она нагрѣвается не равномерно и это ведетъ къ страшно сильнымъ, зимою ледянымъ вѣтрамъ, поднимающимъ столбы пыли или снѣга, сбивающимъ въ кучу облака, разражающимъ лѣтомъ проливными дождями. Въ нѣкоторыхъ мѣстностяхъ засѣянные поля передъ началомъ зимы поливаются водою, чтобы корка льда защитила посѣвы отъ вѣтра. Разреженность воздуха вредно вліяетъ на здоровье человѣка и животныхъ, непри-

вычныхъ къ этой особенноти Тибета; она вызы-
ваетъ въ различной степени у различныхъ инди-
видуумовъ, такъ называемую горную болѣзнь, ко-
торая у людей проявляется головной болью, общей
слабостью и кровотеченіемъ изъ носа. Другое по-
слѣдствіе низкаго давленія состоитъ въ невозмож-
ности проварить пищу, такъ какъ вода на высотѣ
4,500 метровъ кипитъ уже при 83° .

На всемъ сѣверѣ и западѣ страны съ октября
по апрѣль стоятъ холода и всѣ озера, лежащія
выше 2400 метр. на это время замерзаютъ. Сред-
няя годовая температура Лэ (3,520 метр.) рав-
няется $+4,4^{\circ}$, въ Лхассѣ средняя температура фев-
раля и марта равняется $+2,2^{\circ}$, іюня и іюля
 $+16,1^{\circ}$. На сѣверѣ страны въ маѣ бываютъ снѣж-
ныя бури и по ночамъ температура иногда падаетъ
до -20° ; зимою паденіе температуры достигаетъ
 $-35, -40^{\circ}$. Въ іюнѣ и іюлѣ по ночамъ иногда
бываетъ -5° .

Во время настоящей экспедиціи англичане на-
блюдали зимою, на высотѣ 4,700 м. температуру
 -32° . Участники этой экспедиціи страдали какъ отъ
горной болѣзни такъ и отъ расстройства пищева-
ренія, происходящаго отъ употребленія недоваренной
пищи.

Большая часть сѣверо-запада Тибета почти
совершенно лишена деревьевъ, юго-востокъ страны,

подвергающійся воздѣйствію морскихъ вѣтровъ, покрытъ густыми лѣсами, затрудняющими движеніе по этой дикой неизслѣдованной мѣстности. Лѣса встрѣчаются и на крайнемъ сѣверо-востокаѣ.

Въ бассейнѣ рѣки Цанъ-по, восточнѣе 84 меридіана, культивируются яблоки, персики, абрикосы и сливы.

Отъ Шига-це до Лхассы повсюду встрѣчаются фруктовые сады; сама Лхасса окружена красивыми рощами. Нигдѣ въ мірѣ обработка земли не производится на такой высотѣ какъ въ Тибетѣ и растеніе, сопровождающее человѣка на эту высоту, есть ячмень, который сѣется въ мѣстностяхъ лежащихъ до 4,400 метровъ надъ уровнемъ моря. Въ долинѣ Цанъ-по, кромѣ того, культивируется рисъ, овесъ, пшеница, горохъ, картофель, маисъ, просо, гречиха и горчица.

Въ общемъ, земледѣліе въ Тибетѣ никогда не можетъ развиваться до такой степени чтобы сдѣлаться главнымъ источникомъ пищи народа. Насколько страна бѣдна растительностью настолько она богата животными, преимущественно млекопитающими. Путешественники рассказываютъ о громадномъ количествѣ видѣнныхъ ими въ незаселенныхъ мѣстахъ Тибета дикихъ яковъ (разновидность быка) лошадей, ословъ, оленей, различныхъ породъ антилопъ, каменныхъ барановъ, козъ, зайцевъ, шакаловъ, лисицъ

и бѣлыхъ волковъ; мѣстами встрѣчаются медвѣди съ курчавымъ бременаго цвѣта мѣхомъ и, на югѣ, пантеры, шкуры которыхъ идутъ на украшеніе одежды и высоко цѣнятся въ Тибетѣ. Тибетцы



Якъ. (*Bos grunniens*).

охотятся за дикими животными и въ особенности за яками.

Птиць въ Тибетѣ мало; въ сѣверной части его встрѣчаются только орлы, коршуны и большіе черные вороны. Наибольшая высота на которой живутъ рыбы на Альпахъ есть 2,000 метр.; въ Тибетѣ онѣ встрѣчаются на вдвое большей высотѣ, такъ напримѣръ въ озерѣ Мансароваръ (4,660 метр.) водятся форели.

Наиболѣе распространеннымъ домашнимъ животнымъ Тибета является ручной якъ; длинная шерсть этого животного идетъ на изготовленіе грубыхъ шерстяныхъ матерій, изъ болѣе мелкой выработываются тонкія ткани; вслѣдствіе его выносливости и устойчивой походки якъ употребляется въ качествѣ вьючнаго животного и только въ наиболѣе трудно проходимыхъ мѣстностяхъ страны вьючнымъ животнымъ служить овца, чего не бываетъ нигдѣ въ мірѣ кромѣ Тибета. Овца можетъ нести на себѣ 20—30 фунтовъ. Это животное играетъ значительную роль и въ питаніи населенія и доставляетъ ему матеріаль для изготовленія одежды. Для верховой ѣзды въ странѣ употребляется особая порода лохматыхъ, смирныхъ и выносливыхъ пони. На сѣверѣ Тибета мѣстами держатъ верблюдовъ. Большія темныя лохматыя красивыя тибетскія собаки употребляются населеніемъ для охраны жилищъ и стадъ.

Минеральнымъ богатствомъ Тибета предстоитъ въ болѣе или менѣе отдаленномъ будущемъ получить преобладающее значеніе въ жизни страны.

По берегамъ озеръ центрального Тибета добывается соль, избытокъ которой идетъ въ Китай; еще большее значеніе имѣетъ добываемая тамъ же бура, которая съ давнихъ поръ отправляется черезъ Гималайскій хребетъ въ Индію и оттуда въ Европу.

Въ странѣ добываютъ серебро, мѣдь, сѣру, ртуть и желѣзо, но главное значеніе среди минеральныхъ богатствъ Тибета принадлежитъ золоту.

Важнѣйшія золотосныя мѣстности лежатъ между истоками Индуса и Лхассой и тамъ туземцы занимаются добываніемъ его, употребляя при этомъ самые первобытные способы. Бывали случаи, что тамъ находили куски чистаго металла до 2-хъ фунт. вѣсомъ. Общая стоимость добываемаго ежегодно золота составляетъ около 75,000 руб. и излишекъ его, остающійся за покрытіемъ мѣстныхъ потребностей, отправляется въ Индію.

Другія мѣстности Тибета повидимому тоже содержатъ золото, такъ на сѣверѣ страны найдены золотоносный слой въ 60—80 метровъ толщины съ содержаниемъ 10 граммовъ на кубич. метръ; верхнее теченіе Янтце - кіанга китайцы называютъ Кин-ша-кіангъ, что значитъ рѣка золотого песка.

Извѣстный нѣмецкій географъ Рихтгофенъ недавно (1903) указывалъ, что мѣстности, въ которыхъ до сихъ поръ находили много золота, имѣютъ общей чертой ту особенность, что въ нихъ горныя породы, подъ вліяніемъ климатическихъ условій, отдѣляютъ отъ себя пыль, которая и накапливается въ необитаемыхъ людьми долинахъ. Главныя золотоносныя области открыты въ послѣднее время

въ Калифорніи въ Австрали, въ Африкѣ, на Аляскѣ всѣ представляютъ эту особенность и потому является вѣроятнымъ, что Тибетъ долженъ быть богатъ золотомъ.

Если это предположеніе оправдается, то, при возрастающей въ настоящее время во всемъ мірѣ потребности въ золотѣ, обладаніе Тибетомъ доставитъ неисчислимыя выгоды.

II.

Историческія свѣдѣнія о Тибетѣ и отношенія этой страны къ Китаю.

О происхожденіи принадлежащаго къ монгольской расѣ тибетскаго народа нѣтъ достовѣрныхъ свѣдѣній. По разсказу китайскихъ лѣтописей страна была заселена за 23 вѣка до Р. Х. народомъ вытѣсненнымъ китайцами изъ долины Желтой рѣки. Сколько нибудь достовѣрныя свѣдѣнія относительно прошлаго Тибета начинаются со времени введенія въ страну буддизма, событія имѣвшаго рѣшающее значеніе на всю ея дальнѣйшую исторію. Буддизмъ былъ введенъ въ Тибетъ его выдающимся королемъ по имени Сронгдзанъ-Гампо, жившимъ съ 629 по 698 г. по Р. Х. и, слившись тамъ съ монгольскимъ шаманизмомъ, но удержавъ свое названіе, обратился въ ту религію, которую теперь исповѣдуютъ сотни милліоновъ населенія центральной и восточной Азіи.

По словамъ лѣтописи Сронгдзанъ-Гампо взялъ себѣ въ жены непальскую и китайскую принцессъ, которыя обѣ исповѣдывали буддизмъ и съ которыми въ Тибетъ прибыли буддійскіе учителя, священныя

книги и изображенія. Этому королю лѣтопись приписываетъ введеніе въ страну первобытныхъ техническихъ приемовъ и такихъ вещей какъ бумага, чернила, календарь; онъ посылалъ дворянскихъ дѣтей въ Китай для полученія образованія. Свою столицу король основалъ на мѣстѣ теперешней Лхассы. Основанное имъ военное могущество поддерживалось впоследствии и его наследниками, которые одерживали побѣды даже надъ Китаемъ.

Къ IX столѣтію могущество Тибета упало благодаря раздорамъ между свѣтской властью и организовавшимся духовенствомъ. Одинъ изъ королей подвергъ духовенство жестокому преслѣдованію и дошедшая до насъ лѣтопись изображаетъ этого короля воплощеннымъ дьяволомъ и рассказываетъ какъ святой аскетъ чудеснымъ образомъ увидѣлъ у короля зачатки роговъ и убилъ его.

Въ X вѣкѣ духовенство окончательно одержало верхъ надъ свѣтской властью. Въ началѣ XIII столѣтія монгольское нашествіе, подобно бурѣ пронесшееся почти по всей Азіи, коснулось и Тибета и отъ него стала поступать дань Великому Хану въ Каракорумъ. Вскорѣ покоренный монголами Тибетъ подчинилъ ихъ себѣ духовно: организованное тибетское духовенство, посредствомъ своихъ миссіонеровъ распространило между монголами свой буддизмъ, оказавшійся особо подходящимъ для послѣднихъ,

благодаря обширной примѣся шаманизма. Съ распространениемъ буддизма росло значеніе зарождающагося въ Тибетѣ главы ея — главы тибетскаго духовенства Великаго Ламы. Вступившій въ 1276 г. на Китайскій тронъ Кублей-Ханъ, желая привлечь на свою сторону Великаго Ламу, санкціонировалъ его значеніе какъ главы всѣхъ ламъ своего государства и далъ ему обширную свѣтскую власть въ Тибетѣ, хотя и не могъ прекратить попытокъ свѣтскихъ князей присвоить себѣ эту власть.

Въ XIV столѣтіи однимъ тибетскимъ монахомъ, по имени Тсонг-ка-па былъ основанъ въ Тибетѣ новый монашескій орденъ, отличающійся отъ существовавшихъ орденовъ болѣе строгимъ уставомъ и введеніемъ обязательнаго безбрачія монаховъ. Этотъ орденъ скоро приобрѣлъ большое значеніе, содѣйствовалъ усиленію могущества духовенства въ странѣ и такимъ образомъ окончательно превратилъ Тибетъ въ теократическое государство, которымъ онъ остается и до сихъ поръ; значеніе тибетскаго духовенства въ глазахъ буддистовъ Монголіи и Китая тоже росло. По паденіи монгольской династіи въ Китаѣ въ 1348 г. Великій Лама сдѣлался желательнымъ союзникомъ какъ для монгольскихъ хановъ такъ и для китайскихъ императоровъ.

Въ XVI столѣтіи одинъ изъ монгольскихъ хановъ, достигшій могущества, пригласилъ Великаго

Ламу посѣтить его въ Монголію и тамъ далъ ему титулъ Далай-Ламы; монгольское слово Далай значить океанъ и должно выражать необыкновенное могущество и высоту главы буддійскаго духовенства.

Въ 1644 г. въ Китаѣ пала династія Мингъ и въ 1650 манджурскій императоръ, желая укрѣпить свою вновь пріобрѣтенную власть надъ Китаемъ привлеченіемъ на свою сторону главы буддизма, тоже пригласилъ жившаго тогда въ Лхассѣ Далай-Ламу пріѣхать для свиданія съ нимъ въ Китай. Далай-Лама, предвидя блестящее будущее манджурской династіи, послѣдовалъ приглашенію императора, былъ принятъ съ большими почестями и его титулъ Далай-Ламы и свѣтская власть въ Тибетѣ были санкціонированы императоромъ.

Между тѣмъ въ самомъ Тибетѣ потомки свѣтскихъ князей не теряли надежды возстановить свою власть и въ 1717 г., опираясь на ихъ содѣйствіе, одинъ монгольскій князь вторгся въ Тибетъ и овладѣлъ Лхассой и личностью Далай-Ламы.

Въ 1720 г. китайскій императоръ прогналъ монголовъ изъ Тибета, освободилъ Далай-Ламу и съ этого времени Тибетъ формально сталъ вассальнымъ государствомъ Китая. Патріотизмъ свѣтской аристократіи и отчасти духовенства не хотѣлъ помириться съ этимъ, возникли беспорядки, которые

были подавлены Китаемъ въ 1750 г., тогда же былъ окончательно утвержденъ сюзеренитетъ Китая надъ Тибетомъ и вновь санкціонированы королевскій титулъ и свѣтская власть Далай-Ламы. Формально, отношенія Тибета къ Китаю остаются до настоящаго времени такими какъ они установлены въ 1750 г.—Въ этомъ же году восточная и сѣверо-восточная части страны были подчинены непосредственно вице-королямъ китайскихъ провинцій Сечуэна и Кансу, такъ что если бы даже вассальныя отношенія государства Лхассы и прекратились какимъ нибудь образомъ, Китай удержалъ бы прикрывающую его юго-западную границу часть тибетской территоріи. Впослѣдствіи, не рискуя сдѣлать такой шагъ какъ непосредственное подчиненіе себѣ всего Тибета, Китай не упустилъ случаевъ дѣлать это относительно отдѣльныхъ небольшихъ княжествъ, расположенныхъ на востокѣ страны. Такіе случаи представлялись каждый разъ когда въ Тибетѣ возникали безпорядки, иногда вызываемые китайскими интригами.

Съ своей стороны правительство Лхассы пользовалось всякимъ затруднительнымъ положеніемъ Китая какъ на прим. временемъ возстанія Тайпинговъ и мусульманскаго возстанія въ Туркестанѣ Кансу и Юннанѣ, для того чтобы взять назадъ часть захваченной у него территоріи.

Въ общемъ, власть Сечуэнскаго вице - короля надъ подчиненной ему восточной части тибетской территоріи, занятой мелкими княжествами въ числѣ около 20, очень незначительна.

Около 10 сѣверо-восточныхъ тибетскихъ племенъ подчинены живущему въ Синингѣ и зависящему отъ вице-короля провинці Кансу императорскому легату, амбаню. Въ лежащихъ близъ китайской границы мѣстностяхъ императорская власть представлена нѣсколькими чиновниками, собирающими небольшую дань въ пользу Китая; амбань никогда не показывается въ управляемой имъ мѣстности и только разъ въ годъ входитъ на ближайшую къ китайской границѣ гору съ которой видно озеро Буку-норъ и молится и приноситъ жертву боже-ству этого озера.

Собственно государство Лхасса, граница кото-раго съ подчиненной непосредственно Китаю ча-стью Тибета идетъ между рѣками Салуэнъ и Ме-конгъ, на самой своей территоріи имѣетъ незави-симыя отъ него небольшія княжества Пуайюль, Саскіа, Ташилхунпо, которыя непосредственно под-чинены амбаню въ Лхассѣ.

Этотъ амбань подчиненъ вице-королю Сечуэна, но имѣетъ право непосредственно сноситься съ Пекиномъ. Онъ состоитъ представителемъ китай-ской власти въ управляемой правительствомъ Да-

дай Ламы области Тибета, имѣть помощника и штатъ переводчиковъ и въ его распоряженіи находятся стоящія въ Тибетѣ китайскія войска а именно 130 человекъ въ Лхари, 500 человекъ въ Лхассѣ. 700 человекъ въ Шига-це и нѣсколько человекъ въ Тинг-че, на пути изъ Шига-це въ Неналь.

Амбаню въ Лхассѣ принадлежитъ право завѣдывать иностранными дѣлами государства, при чемъ однако онъ долженъ совѣтоваться съ мѣстными властями; что касается внутреннихъ дѣлъ, онъ утверждаетъ въ ихъ должностяхъ всѣхъ чиновниковъ, начиная съ вице-короля и всѣхъ настоятелей монастырей и имѣетъ право контроля надъ государственными финансами. Далѣе, зависимость государства отъ Китая выражается въ томъ, что выборъ Далай-Ламы долженъ быть санкціонированъ императоромъ, вице-король получаетъ свою печать и министры свои грамоты отъ императора, указы императора будучи подписаны мѣстными властями обязательны въ государствѣ. Въ дѣла внутреннего управленія Китай совершенно не вмѣшивается.

Въ Тибетѣ, какъ и въ Туркестанѣ, Китай не добивается полученія матеріальной выгоды и не содѣйствуетъ экономическому развитію страны. Съ ввозимыхъ китайскихъ товаровъ берется пошлина, китайскіе купцы не могутъ оставаться въ Тибетѣ болѣе года. Тибетъ важенъ для Китая главнымъ

образомъ въ политическомъ и стратегическомъ отношеніяхъ: онъ отдѣляетъ китайскую границу отъ англійскихъ владѣній и ни въ чемъ пекинское и Лхасское правительства не согласны такъ полно какъ въ нежеланіи допускать въ страну иностранцевъ.

До сихъ поръ Китай въ случаяхъ необходимости оказывалъ военную помощь Тибету, такъ въ 1792 г. китайскія войска прогнали изъ Тибета воинственное племя Гурка, вторгнувшееся туда изъ Непала и овладѣвшее Шига-це; то же повторилось въ 1854—1856 г.г. Въ 1834 году государь Кашмира вторгся въ Тибетъ съ запада и китайцамъ не удалось отбить захваченный имъ Ладакъ. До послѣдняго времени китайское могущество считалось въ Тибетѣ несокрушимымъ и извѣстный изслѣдователь тибетскаго буддизма Уадделль рассказываетъ, что въ 1893 г., одинъ интеллигентный тибетецъ, принимавшій участіе съ комиссіи по опредѣленію границы въ Сиккимѣ, не хотѣлъ вѣрить, что въ 1860 г. англійскіе войска вступали въ Пекинъ; онъ говорилъ: „можетъ быть вашъ генералъ доносилъ, что онъ вступалъ въ Пекинъ, но въ дѣйствительности онъ навѣрно не былъ тамъ, такъ какъ это невозможно“.

Въ новѣйшее время японско-китайская война (1894—95) и боксерское возстаніе (1900—901)

бросили такой яркій свѣтъ на жалкую немощь Китайская въ военномъ отношеніи, что правительство Лхассы увидало себя вынужденнымъ произвести переоцѣнку своихъ отношеній къ нему и возможно, что доходящіе до Тибета слухи о несокрушимомъ могуществѣ Бѣлаго Царя заставили его обратить взоръ въ эту сторону. Въ англійской печати появились слухи о заключенномъ будто бы договорѣ между Россіей и Китаемъ относительно совместнаго протектората надъ Тибетомъ.

III.

Учение Готама Будды. Тибетскій ламаизмъ. Первоначальная религія Тибета.

За исключеніемъ небольшого числа мусульманъ крайняго запада страны и нѣсколькихъ сотъ тысячъ встрѣчающихся по всей странѣ послѣдователей первоначальной религіи Пон-Бо, все населеніе Тибета состоитъ изъ буддистовъ. Родина буддизма есть Индія, въ которой въ концѣ IV и въ началѣ V вѣка до Р. Х. жилъ и училъ его основатель Готама Будда (Готама есть имя, слово Будда значитъ „Просвѣщенный“). Учение Готамы, много составныхъ частей котораго взято имъ изъ старой философіи Индіи, больше походить на философскую систему, чѣмъ на религію и его популярность обуславливается тѣмъ, что Готама изъ этой системы вывелъ практическія правила жизни, которыя прилагались имъ самимъ и его учениками и тѣмъ, что впоследствии въ буддизмъ вошли элементы древней индійской религіи и монгольскаго шаманизма.

Основатель буддизма не рѣшалъ вопроса о происхожденіи всѣхъ вещей считая занятіе этимъ бесполезнымъ; онъ исходилъ изъ существованія

матеріального міра, населенного живими существами, изъ положенія, что все въ этомъ мірѣ подчинено законамъ причинности и вѣчной перемѣны, допускалъ существованіе другихъ міровъ населенныхъ богами, утверждая при этомъ что эти боги умираютъ и населенные ими міры гибнутъ. Сущность ученія Гошамы, въ краткихъ словахъ, состоитъ въ слѣдующемъ: рай и ада не существуетъ и боги не могутъ помогать людямъ. Одаренное сознаниемъ существо есть комплексъ естественныхъ силъ, по необходимости распадающійся и только невѣжество, заблужденіе могутъ вести человѣка къ тому, чтобы видѣть въ себѣ отдѣльное отъ всей совокупности явленій, обособленное существо. Въ умѣ ребенка начинаютъ отражаться явленія окружающаго міра и онъ инстинктивно дѣлаетъ себя какъ бы центромъ этихъ явленій, противопоставляетъ себя имъ; сдѣлавшись взрослымъ, онъ продолжаетъ признавать реальность своего я, его жизнь наполнена желаніями, заботами, стремленіемъ къ вещамъ, дающимъ не счастье, а новыя желанія и заботы. Вѣра въ переселеніе душъ, входившая въ составъ старой религіи Индіи-браманизма, откинута Гошамой, который вѣру въ самое существованіе души, я, считалъ признакомъ невѣжества, ересью, которая вмѣстѣ съ вѣрою въ спасительное дѣйствіе индійскихъ церемоній и обрядовъ должна быть оставлена

истиннымъ буддистомъ, такъ какъ въ ней корень наполняющаго міръ страданія.

Сдѣлавъ такимъ образомъ отрицаніе существованіе души краеугольнымъ камнемъ своего ученія, Готама, для того чтобы имѣть что либо на чемъ можно было бы основать нравственность, избобрѣлъ ученіе о мистической Кармѣ, т. е. совокупности поступковъ живого существа. По смерти животнаго, человѣка или ангела его Карма вызываетъ появленіе новаго существа, жизнь котораго болѣе или менѣе полна страданій въ зависимости отъ того преобладали ли въ Кармѣ умершаго дурные или хорошіе поступки. Несмотря на таинственность и нелогичность этой гипотезы, она вошла въ ученія всѣхъ сектъ, возникшихъ изъ ученія Готамы и оказываетъ большое вліяніе на вѣрующихъ.

Подобно фатализму, ученіе о Кармѣ покоится на признаніи высокой несправедливости въ распредѣленіи счастья и несчастья въ этомъ мірѣ, но понятіе о предопредѣленности жизни не имѣетъ ничего общаго съ моралью и является отрицаніемъ закона причинности въ этой области, ученіе о Кармѣ объясняетъ явленія дѣйствіемъ нравственныхъ причинъ. Если человѣкъ терпитъ несправедливость и видитъ торжество причиняющаго ему ее, то, вѣря въ предопредѣленіе, онъ мирится съ этимъ какъ съ необходимымъ и ждетъ себѣ награды въ будущемъ; вѣря

въ ученіе о Кармѣ, онъ видитъ въ этомъ послѣдствіе той цѣпи поступковъ, звѣномъ которой является его жизнь, онъ жнетъ то, что посѣялъ самъ въ предыдущей жизни и связью между жнецомъ и сѣятелемъ служить не душа, которая не существуетъ, а мистическая совокупность поступковъ живого существа, его Карма. Каждое рождающееся существо ново какъ комплексъ силъ, ново по составляющимъ его частямъ, но есть только продолженіе ряда поступковъ исчезнувшихъ существъ, хотя въ сознаніе его только въ исключительныхъ случаяхъ, а именно у святыхъ, входитъ представленіе о прежней и будущей жизняхъ.

Большинство языческихъ религій учатъ чело-вѣка быть счастливымъ въ этомъ мірѣ, большинство неязыческихъ обѣщаютъ ему счастье въ загробномъ мірѣ, Готама учитъ что личное счастье невозможно нигдѣ. Все въ этомъ мірѣ погибаетъ говоритъ онъ, самый міръ долженъ разрушиться, вѣчны только цѣпи хорошихъ и дурныхъ поступковъ „а потому будьте чисты, добры и не переставайте размышлять; бодрствуйте, откиньте ваши заблужденія съ рѣшимостью вступите на „путь“, который уведетъ васъ отъ бросающихъ васъ во всѣ стороны волнъ моря житейскаго, на „путь“, который поведетъ васъ къ радости и покою нирваны, „путь“ мудрости, сердечной доброты и мира!“ Свое ученіе

Готама резюмировалъ въ четырехъ „высокихъ истинахъ“, а именно: 1) Вся жизнь есть сплошное страданіе 2) Все страданіе происходитъ отъ заблужденія о реальности „я“ и вытекающей отсюда жажды личной жизни 3) Кто освободится отъ этого стремленія къ личной жизни того не можетъ коснуться страданіе, „какъ вода не можетъ смочить лепестка лотуса“ 4) Для достиженія этой цѣли есть только одно средство добродѣтельная и полная размышленія жизнь. Помочь человѣку въ достиженіи этой цѣли можно только открывая ему истину; нужныя для этого усилія онъ долженъ дѣлать самъ. „Путь“ къ спасенію состоитъ изъ 4 ступеней: 1 ступень, состоящая въ изученіи закона и въ размышленіи, дѣлаетъ человѣка свободнымъ отъ обманчивой вѣры въ реальность его „я“, отъ сомнѣній относительно истинности буддійскаго ученія и отъ вѣры въ значеніе обрядовъ и церемоній, 2-ая ступень состоитъ въ искорененіи похоти и ненависти 3-я въ полномъ уничтоженіи злобы и чувственности и 4-ая въ полномъ освобожденіи отъ желанія земной или небесной личной жизни, отъ гордости и невѣжества. Достигшій этой ступени освобождается отъ всѣхъ заблужденій, познаетъ истинную цѣну вещей, наполняется состраданіемъ и возвышенной любовью къ другимъ существамъ и такимъ образомъ достигаетъ того состоянія, которое извѣстно подъ именемъ нирваны.

Нирвана, для восхваленія которой индійскіе писатели не находятъ достаточно словъ, есть безгрѣшное спокойное состояніе духа, совершенство, сопровождаемое миромъ, добротою и мудростью; отъ понятія христіанской святости понятіе нирваны отличается тѣмъ, что не содержитъ въ себѣ любви къ Творцу и тѣмъ, что нирвана ведетъ къ прекращенію индивидуальнаго существованія, такъ какъ, по ученію Готамы, Карма живого существа только до тѣхъ поръ ведетъ къ возникновенію по его смерти другого существа покуда первое не достигло нирваны.

До сихъ поръ, т. е. уже впродолженіе 25 вѣковъ, ученіе Готамы продолжаетъ оказывать чарующее дѣйствіе на сердца милліоновъ людей, не замѣчающихъ, что Карма, связывающая одно существованіе съ другимъ есть только слово, игра фантазіи, которой не соотвѣтствуетъ ничего реальнаго.

Десятью тяжчайшими грѣхами Готама признавалъ слѣдующіе: убійство, воровство, ложь, прелюбодѣяніе, осужденіе другихъ, клятва, празднословіе, жадность, злоба, сомнѣніе въ истинности ученія.

Изъ ученія Готамы логически вытекаетъ стремленіе удалиться отъ полнаго грѣха міра; богатство, семейныя узы поддерживаютъ привязанность къ земнымъ благамъ а потому и ведутъ къ несчастью; хотя въ исключительныхъ случаяхъ дости-

женіе нирваны и было доступно свѣтскимъ лицамъ, истинной подготовкой къ нему является монашество. Самъ Готама велъ монашескую жизнь и его примѣру скоро стали подражать и его послѣдователи.

По смерти Готама его ученіе стало измѣняться введеніемъ въ него съ одной стороны составныхъ частей древней индійской религіи и съ другой стороны монгольскаго шаманизма и повело къ образованію нѣсколькихъ разновидностей буддизма, самая распространенная изъ которыхъ есть сѣверный буддизмъ.

Готама былъ признанъ не единственнымъ буддой— ему предшествовала безчисленное множество буддъ, приносившихъ на землю истинное ученіе, которое всякій разъ утрачивалось людьми и за нимъ послѣдуютъ новые будды, когда его ученіе будетъ позабыто; въ настоящее время чтутся 5 буддъ изъ которыхъ 4 прошедшаго времени (послѣдній изъ нихъ Готама) и 1, имѣющій появиться въ будущемъ.

Въ каждомъ изъ этихъ буддъ стали видѣть земное проявленіе, существующаго внѣ матеріальныхъ условій всевѣдущаго высшаго божества (діанибудда) и имѣющаго кромѣ земного еще небесное проявленіе (бодисвата), т. е. каждый будда былъ однимъ лицомъ особаго единаго но проявляющагося

въ 3-хъ лицахъ божества и 5-ти почитаемымъ буддамъ соотвѣтствуетъ 5 троиць. Нѣкоторыя буддійскія секты надъ этими троицами признали еще болѣе высокое единое божество Ади-будду, называемаго въ Тибетѣ Санг-ге.

Затѣмъ въ тибетскій буддизмъ вошелъ культъ предковъ, стоящій въ такомъ рѣзкомъ противорѣчій съ ученіемъ Готамы и буддійскіе ламы (лама монгольское слово, значитъ священникъ), вѣжливо просятъ умершаго не возвращаться и не беспокоить живыхъ; вмѣстѣ съ культомъ предковъ сѣверный буддизмъ принялъ и находящееся въ связи съ нимъ почитаніе домашнихъ божествъ: каждое жилье имѣетъ свое домашнее божество, живущее обыкновенно въ очагѣ; этому божеству приносятся ежедневныя жертвы. Духи горъ и озеръ, божества производящія броженіе жидкостей, болѣзни, смерть, божество покровительствующее охотѣ продолжаютъ, почитаться тибетскими буддистами; каждый округъ, каждая долина находится подъ покровительствомъ особаго божества; нѣдры земли наполнены милліонами демоновъ ревнивыхъ и злыхъ, гнѣвающихся когда люди роютъ землю чтобы достать скрытыя тамъ богатства и посылающими имъ бѣдствія и болѣзни; облака населены небесными драконами, которые посылаютъ грозы производятъ наводненія или благодѣтельные дожди.

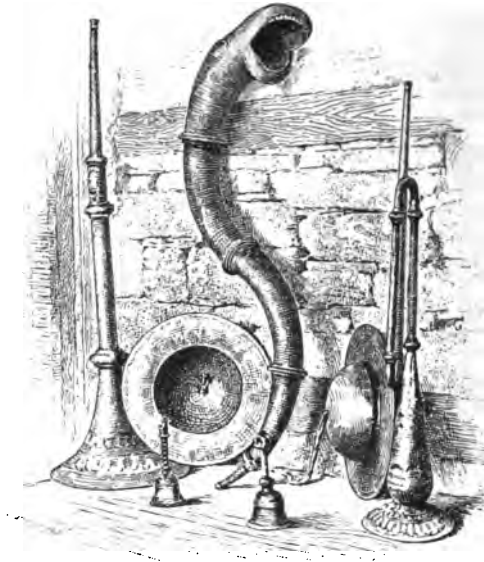
Къ настоящему времени въ этотъ хаосъ первобытныхъ божествъ внесень нѣкоторый порядокъ тѣмъ, что всѣ божества раздѣлены на небесныя и земныя. Небесные боги получили въ качествѣ главы



Богъ войны, въ храмѣ при Лиангъ-чжоу.

особаго бога изображаемаго въ видѣ старика съ сѣдыми волосами, въ бѣлой одеждѣ, ѣдущаго верхомъ на собакѣ; земные боги подчинены богинѣ матери-землѣ, безобразной, злой, одѣтой въ желтое и сидящей верхомъ на имѣющемъ огромные рога баранѣ.

Такимъ образомъ тибетскій буддистъ чувствуетъ себя окруженнымъ безчисленнымъ количествомъ боговъ и демоновъ; ему кажется, что онъ слышитъ шелестъ ихъ движеній и въ темнотѣ ему ме-



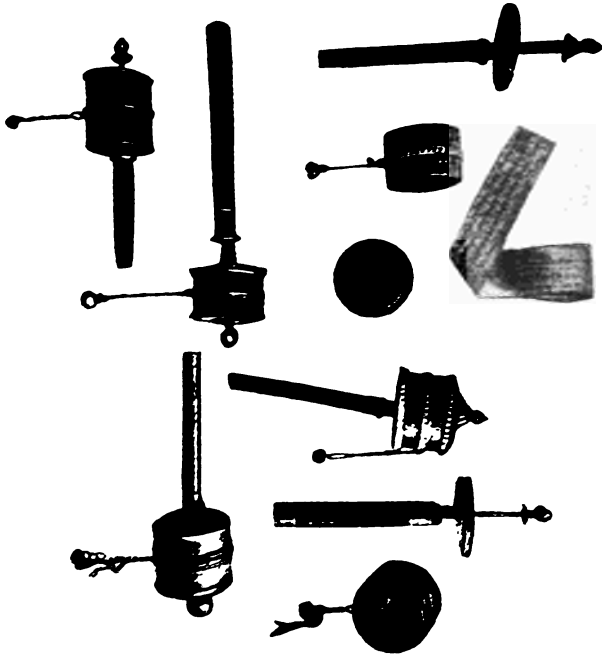
Нѣкоторыя принадлежности буддйскаго богослуженія.

рещатся ихъ фигуры. Обладая не особенно симпатичнымъ характеромъ эти духи всегда готовы злоупотребить своей силой, чтобы нанести вредъ человѣку и безконечное число обрядовъ имѣютъ цѣлью умилостивить, обмануть или запугать ихъ, на примѣръ въ послѣдній день года ламы, одѣтые



Ламаистская хоругвь из Лхассы.

отвратительными демонами, рвутъ на куски и дѣлаютъ видъ, что пожираютъ человѣческую фигуру. которая представляетъ собою врага религiи и стра-



Ручные молитвенные—цилиндры.

ны; тибетскiе ламы—колдуны исполняютъ неистовыя танцы, сопровождаемые ужаснымъ воемъ и конвульсiями.

Буддизмъ, первоначально не знавшiй богослуженiя, усвоилъ въ Тибетъ почти весь индiйскiй культъ съ его идолами церемонiями и сложными

обрядами и первые католическіе миссіонеры въ Тибетѣ, увидѣвши буддійское богослуженіе, предположили, что дьяволъ устроилъ тамъ пародію на католическіе обряды. Тибетскіе храмы наполнены некрасивыми идолами буддійскихъ троицъ и языческихъ боговъ и богинь.

Нравственныя предписанія, содержащіяся въ ученіи Готамы исполняются только немногими, масса ищетъ спасенія въ исполненіи обрядовъ, церемоній въ заклинаніяхъ и въ колдовствѣ. Самая употребительная, имѣющая чудесное дѣйствіе священная формула состоитъ изъ 4-хъ словъ: омъ мани падми хумъ. (Нѣкоторые изслѣдователи признаютъ эти



Ручной молитвенникъ—цилиндръ.

слова непереводимыми, другіе переводятъ ихъ фразой: логось (міръ) содержитъ сокровище, аминь). Эти, считаемыя священными, слова каждый тибетецъ произноситъ безконечное число разъ, начиная съ дѣтства, мало того, они изображаются на особыхъ небольшихъ цилиндрахъ, вращаемыхъ руками и носимыхъ съ собою; вращеніе такого цилиндра, производимое тибетцемъ когда у него не заняты руки, считается равносильнымъ



Скала съ изображеніемъ молитвы „Окъ мами пади хуль“.

произнесенію заклинанія; богатые люди устраиваютъ такіе цилиндры большихъ размѣровъ, приводимые въ движеніе водою или вѣтромъ; гирлянды бумажныхъ полосокъ на которыхъ написаны эти слова вѣшаются благочестивыми тибетцами на веревкахъ или осо-



Камень съ двойнымъ изображеніемъ молитвы.

рыхъ мачтахъ; путешественники на дорогахъ кладутъ камни съ изображеніемъ этихъ словъ, изъ этихъ камней образуются цѣлыя кучи называемыя обо; особая корпорація ламъ имѣетъ своей задачей изображеніе этой фразы большими буквами на скалахъ, домахъ, монастыряхъ и т. п.

Главная масса послѣдователей древней религіи Тибета Пон-бо находится на болѣе бѣдномъ по



Гиринды бумажныхъ полосокъ съ молитвами, въ одномъ изъ горныхъ проходовъ въ Тибетъ.

сравненію западомъ востокъ страны. Положивъ столь рѣзкій отпечатокъ на распространившійся въ Тибетъ буддизмъ, эта религія въ свою очередь подверглась вліянію буддизма, хотя принадлежащія къ ней и не признають духовной власти Далай-Ламы, такъ на-примѣръ послѣдователи этой религіи имѣють свои монастыри. Монахи-ламы, для которыхъ безбрачіе не обязательно, частію живутъ по монастырямъ и частію разсѣяны между свѣтскимъ населеніемъ, отъ котораго они не отличаются по внѣшнему виду; эти ламы имѣють характеръ колдуновъ, шамановъ. При колдовствѣ они имѣють на головѣ черныя остроконечныя шляпы, украшенныя павлиньими или просто пѣтушиными перьями, употребляютъ барабаны сдѣланные изъ человѣческихъ череповъ и, въ отличіе отъ буддійскихъ ламъ, приносятъ въ жертву животныхъ, преимущественно пѣтуховъ. Для того чтобы испортить человѣка они прокалываютъ его изображеніе, чтобы излѣчить болѣзнь они покрываютъ сдѣланную изъ земли фигуру больного его платьемъ и бросаютъ ее въ отдаленномъ, пустынномъ мѣстѣ и духъ смерти, принимая эту фигуру за трупъ болѣвшаго, считаетъ свое дѣло оконченнымъ и оставляетъ человѣка въ покоѣ.

IV.

Далай - Лама. Организација тибетскаго буддійскаго духовенства и его роль въ жизни страны.

Въ Тибетѣ, безъ Сиккима и Ладака, числится до 3,000 буддійскихъ монастырей и до 500,000 монаховъ. Все монашество распадается на приблизительно 20 орденовъ, изъ которыхъ наиболѣе значительныхъ 4. Главою самаго значительнаго изъ нихъ, а вмѣстѣ съ тѣмъ и главою духовной и свѣтской іерархіи Тибета и самую святою для буддистовъ центральной Азіи личностью является Далай-Лама. Католическіе миссіонеры сравнивали значеніе Далай-Ламы въ буддійской церкви съ значеніемъ папы въ католической, но это сравненіе не точно: Далай-Лама всегда получаетъ этотъ санъ въ младенческомъ возрастѣ; достигнувъ зрѣлаго возраста онъ продолжаетъ пользоваться подавляющимъ почетомъ но дѣйствительная власть находится въ рукахъ его приближенныхъ.

Святость Далай-Ламы основывается на томъ положеніи, что онъ есть воплощеніе небеснаго бодисвата (наз. Авалокита) той троицы, къ которой

принадлежить Готама Будда. По понятіямъ сѣверныхъ буддистовъ и другіе бодисвата т. е., пребывающія на небѣ лица троиць къ которымъ принадлежатъ другіе будды, тоже могутъ воплощаться въ членахъ церкви; такое слѣдующее по святости за Далай-Ламой воплощеніе представляетъ собою, принадлежащій къ тому же ордену, неимѣющій свѣтской власти, живущій въ монастырѣ Ташилхунпо близъ Шига-це, Панчен-лама. Всѣхъ людей, считающихся воплощеніями различныхъ божествъ въ Тибетѣ числится около 70, въ Монголіи 76 и въ окрестностяхъ Пекина 14. Всѣ они пользуются большимъ почетомъ и, умирая, по вѣрованію буддистовъ, скоро возрождаются въ другомъ ребенкѣ, къ отысканію котораго служатъ различные телесные признаки.

По смерти Далай-Ламы, ребенокъ въ которомъ возродилось воплощенное въ немъ божество, разыскивается между дѣтьми родившимися около 49 дней спустя послѣ этой смерти, въ мѣстности указанной оракуломъ. Выборъ изъ нѣсколькихъ дѣтей удовлетворяющихъ этимъ условіямъ производится въ Лхассѣ во дворцѣ Далай-Ламы высшими духовными сановниками, подготовляющимися къ этому постомъ и моленіемъ втеченіе 6 дней; на 7-й день, отобравъ троихъ младенцевъ, они заканчиваютъ выборъ посредствомъ жребія, который выни-

мается изъ золотой урны, подаренной для этой
цѣли однимъ изъ китайскихъ императоровъ. Съ



Типъ тибетскаго Ламы.

достиженіемъ 4 лѣтъ избранный окончательно пе-
реселяется во дворецъ, въ 8 лѣтъ надѣваетъ мо-



Типы тибетских Ламъ.

нашеское платье и съ 18 лѣтъ считается совершеннолѣтнимъ.

Каждый монашескій орденъ имѣеть главу, которому принадлежитъ неограниченная власть надъ всякимъ монахомъ этого ордена. Для cadaго округа глава ордена назначаетъ духовнаго начальника, которому подчинены всѣ настоятели находящихся тамъ монастырей этого ордена, при чемъ выборы настоятелей утверждаются главою. Въ каждомъ монастырѣ настоятелю подчинены начальствующія лица, завѣдующія духовными и свѣтскими дѣлами монастыря. Къ первымъ принадлежатъ руководители религіознаго обученія, начальникъ церемоній и духовный судья, ко вторымъ завѣдующій хозяйствомъ монастыря казначей, имѣющій своими помощниками старшаго и младшаго экономовъ, причемъ послѣдній является обыкновенно агентомъ, посредствомъ котораго монастырь сносится съ внѣшнимъ міромъ, на примѣръ эконома надзираетъ за рабочими и пастухами монастыря.

Монахи раздѣляются на два класса: полные монахи и кандидаты въ нихъ, остающіеся таковыми впродолженіе 12-ти лѣтъ. Ниже этихъ двухъ классовъ стоятъ послушники и кандидаты въ послѣдніе. Монастыри не принимаютъ въ монахи всякаго желающаго, но выбираютъ лучше одаренныхъ въ физическомъ и умственномъ отношеніяхъ. Досуги

монаховъ даютъ имъ возможность пополнять свое образование и они составляютъ наиболѣе интеллигентный классъ населенія.



Видъ монастыря въ Тибетѣ.

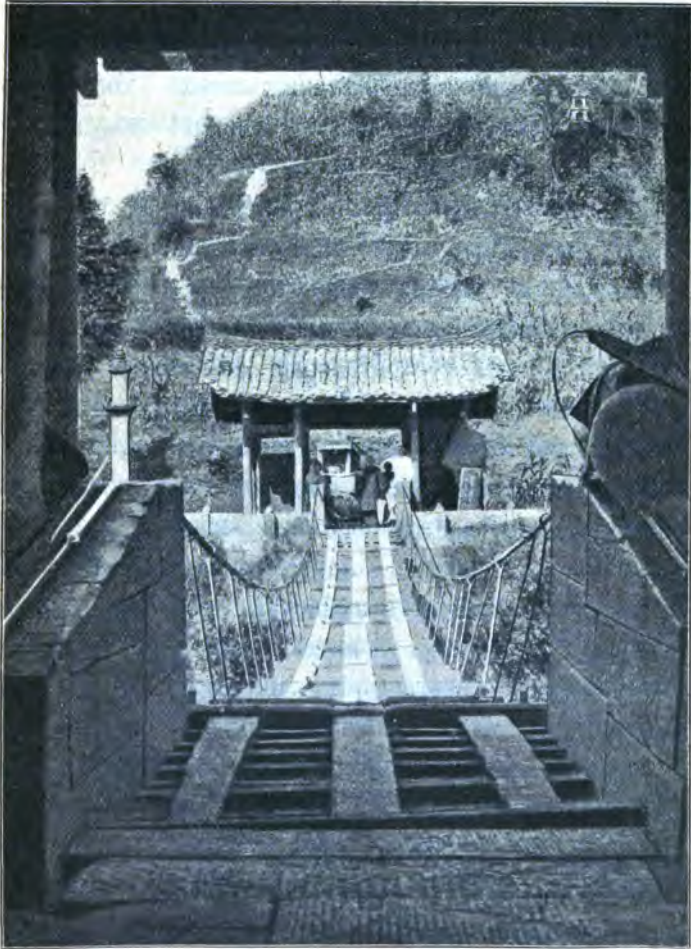
Для бѣднаго, лишеннаго связей человѣка поступленіе въ монахи является единственнымъ средствомъ выбиться изъ своего положенія; хотя и тутъ представители высшихъ сословій, пользуются предпочтеніемъ, все-таки доступъ къ высшимъ должно-

стямъ не представляется для него такъ герметически закрытымъ, какъ въ свѣтской жизни.

Привлекая къ себѣ наиболѣе одаренныхъ представителей низшихъ классовъ населенія, монастыри широко отворяютъ свои двери и представителямъ аристократіи, такъ что въ Тибетѣ нѣтъ сколько нибудь извѣстнаго дворянскаго рода который не имѣлъ бы хотя одного изъ своихъ членовъ въ монастырѣ.

Монастырскія зданія, въ которыхъ живутъ монахи, разсѣяны по всей странѣ, въ большинствѣ случаевъ имѣютъ видъ укрѣпленныхъ замковъ и стоятъ на возвышенностяхъ. Въ нихъ имѣются запасы оружія и во время угрожающей странѣ опасности монахи берутъ свои пики и ружья и отправляются воевать. Вокругъ монастырей лежатъ ихъ имѣнія, состояція изъ полей и пастбищъ, на которыхъ пасется громадное количество скота. Находящееся въ нѣкотораго рода крѣпостной зависимости отъ монастырей населеніе ихъ помѣстій обрабатываетъ монастырскую землю, ходитъ за скотомъ и обязано ежегодно доставлять монастырю опредѣленное казначеемъ послѣдняго количества масла, шерсти, ячменя и т. п. Ежегодный приростъ стадъ тоже устанавливается казначеемъ; излишекъ противъ установленнаго количества идетъ въ пользу населенія.

На обязанности монастырскихъ крѣпостныхъ лежатъ и другія работы въ пользу монастыря: они



Врадъ въ буддiйскiй храмъ въ горахъ.

вырабатываютъ шерстяныя матеріи, производятъ серебряныя и горшечныя издѣлія, работаютъ въ качествѣ плотниковъ каменщиковъ, кузнецовъ, ходятъ съ монастырскими караванами; сверхъ того крѣпостныя монастырей платятъ налогъ въ пользу правительства Лхассы.

Кромѣ этихъ помѣстій и возведенныхъ на нихъ зданій, монастыри владѣютъ большимъ количествомъ накопленныхъ вѣками цѣнностей въ серебрѣ, золотѣ и драгоценныхъ камняхъ, принесенныхъ имъ въ даръ. Всякій состоятельный тибетецъ, умирая, оставляетъ что нибудь изъ своей движимости сосѣднему монастырю, всякій ребенокъ поступающій въ монастырь приносить съ собою даръ, стоимость котораго опредѣляется состоятельностью его родственниковъ, каждый лама отдаетъ монастырю часть своего дохода, получаемого имъ какъ гадальщикомъ, колдуномъ, аптекаремъ, живописцемъ, скульпторомъ, типографомъ, писателемъ, купцомъ или нищимъ; ламы изготовляютъ и продаютъ молитвенные цилиндры, книги, четки, амулеты. Если у человѣка несчастія лама приходитъ и получаетъ за то что несчастіе не приняло еще большіе размѣры; если у него счастье онъ получаетъ за то, что содѣйствовалъ этому своими молитвами; если у него нѣтъ ни счастья ни несчастія лама получаетъ за то, что дѣло не обстоитъ хуже. Личныя

доходъ ламы за вычетомъ изъ него того, что поступаетъ въ монастырскую казну составляетъ его собственность. Отъ монастыря лама получаетъ домъ или комнату для жилья, около 6 пуд. въ годъ ячменя, три раза въ день чай съ масломъ и при поступленіи кусокъ шерстяной матеріи на одежду.

Монастыри, обладая большими капиталами, имѣютъ въ своихъ рукахъ большую часть торговли страны и занимаются ссудой денегъ подъ залогъ земельной собственности, причемъ берутъ до 30% въ годъ.

Всякое преступленіе дѣлается въ Тибетѣ значительно болѣе тяжкимъ если отъ него пострадалъ лама, напримѣръ: воровство у духовнаго лица наказывается въ 10 разъ большимъ штрафомъ чѣмъ воровство у свѣтскаго.

Такимъ образомъ господствующее положеніе духовенства въ странѣ покоится на такихъ солидарныхъ основаніяхъ какъ религіозный авторитетъ, земельное и денежное богатство, вооруженная сила, многочисленность и дисциплина.

Главный монашескій орденъ въ Тибетѣ къ которому принадлежитъ Далай-Лама называется Гелуг-па и основанъ въ 1400 г. реформаторомъ буддйскаго монашества Тсонг-ба-па съ цѣлью возстановить чистоту буддизма и внести болѣе строгости въ жизнь монаховъ; до сихъ поръ этотъ орденъ

отличается отъ другихъ строгостью своего устава: монахъ уличенный въ пьянствѣ или прелюбодѣяннн съ позоромъ изгоняется изъ ордена и, хотя въ нѣкоторыхъ случаяхъ деньги дѣлають уставъ и надзирающихъ за его исполненіемъ менѣе суровыми, много ламъ этого ордена выше всякихъ подозрѣній. Несмотря на стремленіе его основателя очистить буддизмъ отъ суевѣрій и этотъ орденъ не могъ отказаться отъ колдовства не рискуя потерять всякое значеніе; въ его рядахъ находятся 2 или 3 наиболѣе извѣстныхъ колдуна Тибета и его знаменитый монастырь Рамотше въ Лхассѣ есть настоящая школа магіи.

Слѣдующій по значенію монашескій орденъ Тибета называется Нинг-ма-па и основанъ въ VIII столѣтнн. Этотъ орденъ имѣетъ не меньше монаховъ чѣмъ предыдущій, признаетъ всѣ народныя суевѣрія и имѣетъ менѣе строгій уставъ; безбрачіе его монаховъ обязательно.

Китайцы называютъ всѣхъ ламъ, не принадлежащихъ къ ордену Гелуг-па красными ламами и принадлежащихъ къ этому ордену желтыми ламами и названія эти объясняются цвѣтомъ шляпъ носимыхъ соотвѣтствующими ламами во время религіозныхъ церемоній.

Ордена отличаются одинъ отъ другого своими уставами, особымъ почитаніемъ того или другого

воплощенія божества и различными божествами, избранными ими своими покровителями. Догматическія разногласія между орденами незначительны и часто неизвѣстны самимъ ламамъ; мотивы нерѣдкаго соперничества между ними имѣютъ болѣе свѣтскій характеръ. Всѣ безъ исключенія признаютъ Далай-Ламу и Панчен-Ламу святѣйшими воплощеніями божествъ и орденъ Ге-луг-па признаетъ святость воплощеній чтимыхъ остальными орденами. Что касается народа — онъ не обращаетъ вниманія на различіе между орденами и считаетъ всѣхъ ламъ одинаково способными избавлять отъ власти злыхъ духовъ, давать хорошее здоровье, обильную жатву и содѣйствовать счастливому переселенію въ другой міръ.

Въ числѣ монастырей Тибета есть и женскіе, но число ихъ не велико.

V.

Городъ Лхасса. Личность Далай-Ламы.

До прибытія къ Лхассѣ англійскаго отряда въ этомъ году, ни одинъ изъ живущихъ теперь людей бѣлой расы не видѣлъ этого города.

Городъ расположенъ при рѣкѣ Китшу, впадающей въ Цанъ-по, на разстояніи около 55 верстъ отъ устья первой и лежитъ на высотѣ 3630 метр.; горная цѣпь защищаетъ его отъ ледяныхъ сѣверныхъ вѣтровъ, съ юго-востока до занимаемой имъ мѣстности проникаютъ теплые и влажные морскіе вѣтры. Основаніе города относится ко времени введенія въ Тибетѣ буддизма и приписывается Королю Сронгдзанъ Гампо. До XIV столѣтія городъ былъ извѣстенъ только своими произведеніями религіознаго искусства; его значеніе какъ священнаго мѣста начинается со времени реформатора ламаизма Тсонг-ка-па, переселившагося туда изъ окрестностей озера Куку-норъ. Позднѣе, съ распространеніемъ вѣрованія что живущій тамъ Далай-Лама есть воплощеніе божества Авалокита, Лхасса сдѣлалась главнымъ городомъ Тибета и мѣстомъ паломничества буддистовъ средней и восточной Азіи;

полные благоговѣнія къ святому для нихъ мѣсту, стекаются сюда паломники изъ Монголіи, Китая, Бутана, Непала, Ладака, изъ сѣверной Индіи, Сибири и Европейской Россіи. Свенъ Гединъ рассказываетъ что одинъ лама изъ Урги (Монголія), лишенный за какой то проступокъ права вступать въ Лхассу, для того чтобы заслужить себѣ прощеніе Далай-Ламы, прошелъ путь изъ Монголіи къ Лхассѣ въ молитвенномъ положеніи, т. е., ставъ на колѣни, нагнувшись и оперевшись на руки онъ придвигалъ колѣни къ рукамъ, выпрямлялся опирался опять на руки и т. д.; для прохожденія этого пути такимъ образомъ онъ употребилъ 6 лѣтъ и, когда онъ приблизился къ городу на разстояніе часа пути, его увѣдомили что Далай-Лама не прощаетъ его и что онъ долженъ возвратиться. Онъ сдѣлалъ это, но впоследствии совершалъ такое же путешествіе еще 2 раза.

Около 20 лѣтъ тому назадъ, однимъ изъ индійскихъ путешественниковъ была составлена карта Лхассы, изъ которой видно, что городъ имѣетъ видъ овала, около 3 верстъ въ направленіи съ запада на востокъ и около $1\frac{1}{2}$ верстъ съ сѣвера на югъ. Большая часть домовъ его сгруппирована вокругъ древняго храма Дшовопангъ, основаннаго, по сказанію, королемъ Срангдзанъ-Гампо. Главное зданіе храма имѣетъ 3 этажа и, по рассказамъ, покрыто золотомъ; его наружныя стѣны покрыты

изображеніями сценъ изъ жизни его основателя, галерея, ведущая во внутренность храма украшена живописью, скульптурою и позолотою. Внутренность храма представляетъ собою большой залъ съ колонами, неимѣющій боковыхъ оконъ, но освѣщаемый сверху. Въ противоположной входу части зала, на возвышенности, находится алтарь и въ нишѣ стѣны стоитъ статуя будды, а передъ нею богато украшенный тронъ Далай-Ламы. Это, признаваемая необыкновенно святой, статуя имѣетъ гигантскіе размѣры, обильно позолочена, и на головѣ ея надѣта золотая корона; по преданію она подарена основателю храма китайскимъ императоромъ. Окружающая храмъ, имѣющая около 4 метр. ширины, улица служитъ для религіозныхъ процессій; въ обычное время она наполнена торговцами. Къ наружной сторонѣ ея примыкаетъ изрѣзанная узкими переулками центральная часть города, которая окружена другою улицей; за предѣлами послѣдней дома становятся болѣе рѣдкими и наконецъ городъ вмѣстѣ съ Поталой окруженъ третьей, наружной улицей, по которой пилигримы совершаютъ, имѣющій религіозное значеніе обходъ священнаго города, передвигаясь при этомъ въ молитвенномъ положеніи и употребляя для этого вмѣсто 3-хъ часовъ, которые нужны при нормальной ходьбѣ — 4 дня.

Число жителей Лхассы составляетъ 10—12 ты-

сячь. Несмотря на чрезвычайную святость мѣста, въ немъ кишитъ оживленная торговая дѣятельность; ежегодно въ декабрѣ тамъ бываетъ ярмарка, на которую съѣзжаются торговцы изъ Китая, Сиккима,



Потала по рисунку Грубера 1661 г.

Непала, Кашмира, Ладака и Монголіи. Съ наступленіемъ сумерекъ городская жизнь затихаетъ, жители, собравшись на плоскихъ крышахъ домовъ, на улицахъ и площадяхъ, читаютъ свои молитвы и до Поталы доносится тихій шумъ всеобщаго моленія. Мелкіе переулки города настолько грязны что по сравненію съ ними даже улицы китайскихъ городовъ можно назвать чистыми.

Потала, являющаяся какъ бы святой святыхъ города, есть возвышающаяся на окружающей его равнинѣ скала, имѣющая около 100 метровъ высоты и отстоящая на $\frac{1}{4}$ часа ходьбы отъ его центра; на вершинѣ этой скалы находятся храмы и дворцы и монастыри, въ которыхъ живутъ Далай-Лама и его штатъ. Все видѣвшіе Поталу согласны въ томъ, что она производитъ величественное впечатлѣніе. До послѣдняго времени имѣлось только одно изображеніе Поталы, взятое съ рисунка миссіонера Грубера, неумѣло дополненаго такими вещами какъ двуколесный экипажъ, подобныхъ которому нѣтъ въ Тибетѣ; въ послѣднее время Потала была снята Норзуновымъ и ея видъ на этой фотографіи въ общемъ схожъ съ изображеніемъ по Груберу.

По рассказамъ, дворецъ, въ которомъ живетъ Далай-Лама, имѣетъ 10,000 комнатъ и наполненъ произведеніями искусства и неоцѣненными сокровищами; не можетъ быть сомнѣнія въ томъ, что съ научной точки зрѣнія тамъ дѣйствительно находятся громадныя сокровища, внесенныя буддистами Азіи въ теченіе столѣтій.

У подножія Поталы постоянное движеніе народа, но здѣсь нѣтъ городского шума и лица толпы выражаютъ серьезное, благоговѣйное настроеніе.

Въ описаніи своего пребыванія въ Лхасѣ въ началѣ прошедшаго столѣтія, англичанинъ Маннингъ

разсказываетъ и о своей встрѣчѣ съ Далай-Ламой. Когда англійскій врачъ поднялся на вершину Поталы по 400 ведущимъ туда ступенямъ, онъ былъ введенъ въ большой пріемный залъ, въ которомъ, окруженный своей свитой, находился король-первосвященникъ — семилѣтній мальчикъ. Маннингъ сдѣлалъ передъ нимъ три земныхъ поклона и положилъ принесенные имъ въ подарокъ деньги и красивый шелковый шарфъ; ребенокъ благословилъ его дотронувшись до его головы т. е. оказалъ ему такую честь, которая обыкновенно оказывается только королямъ и святымъ. Затѣмъ, съ помощью переводчика, имѣлъ мѣсто обмѣнъ вѣжливостями, во время котораго Маннингъ наблюдалъ очень красиваго и интереснаго мальчика. По его разсказу Далай-Лама имѣлъ видъ и непринужденныя манеры хорошо-воспитаннаго молодого принца, его существо дышало бодростью и привѣтливостью, его красивый ротъ складывался въ улыбку и порою онъ непринужденно смѣялся, не переступая при этомъ границъ приличія. Маннингъ, смѣлый и далеко не сантиментальный искатель приключеній, заканчиваетъ свой разсказъ слѣдующими словами: „Произведенное на меня впечатлѣніе было такъ странно, что я готовъ былъ плакать и въ глубокомъ раздумьѣ оставилъ залъ въ которомъ имѣла мѣсто аудіенція“.

Во времени новаго года Далай-Лама долженъ

впродолженіи цѣлаго мѣсяца вести уединенную жизнь, предаваясь посту и молитвѣ, и Маннингъ, видѣвшій его вскорѣ послѣ этого, говоритъ что мальчикъ имѣлъ блѣдный и болѣзненный видъ.

Индійскій путешественникъ Сара-Чандра Дасъ, видѣвшій Далай-Ламу и присутствовавшій на совершавшемся имъ богослуженіи въ 1882 г., описываетъ его такъ:

„Великій Лама есть восьмилѣтній ребенокъ съ открытымъ красивымъ лицомъ и розовыми щеками; большіе глаза его смотрятъ пронизательно, ихъ косое расположеніе нѣсколько портитъ ярко выраженный арійскій характеръ его лица. Фигура мальчика казалась слабой вслѣдствіе усталости, причиняемой ему придворными церемоніями и аскетическими подвигами. На головѣ онъ имѣлъ желтую митру, по бокамъ которой свѣшивались закрывавшіе его уши наушники, и былъ одѣтъ въ желтую монашескую рясу. Онъ сидѣлъ скрестивъ ноги и сложивъ ладони рукъ на тронѣ, поддерживаемомъ фигурами львовъ и обвѣшанномъ шелковыми занавѣсами“. Видѣнный Сара-Чандро Дасъ Далай-Лама остается главою буддизма и до настоящаго времени. Онъ имѣетъ теперь около 30 лѣтъ и послѣднее до сихъ описаніе его личности дано японскимъ буддійскимъ священникомъ Кавагуни, видѣвшимъ Далай-Ламу въ Сентябрь 1903 г. Кава-

гуши описываетъ его какъ человѣка съ изящнымъ интеллигентнымъ лицомъ, мужественнымъ и симпатичнымъ характеромъ и глубокимъ знаніемъ буддизма. По словамъ Кавагуши онъ взялъ управленіе страню въ свои руки и заключилъ тайный договоръ съ Россіей.

VI.

Населеніе Тибета, его физическія и нравственныя особенности и жизненная обстановка. Тибетская медицина. Семейство въ Тибетъ.

Количество населенія тибета не извѣстно точно; по догадкамъ различныхъ изслѣдователей оно составляетъ отъ 2 до 6 милліоновъ душъ. Свэнъ Гединъ опредѣляетъ его въ 4 милліона, Гренаръ въ 3 милліона; количество подданныхъ государства Лхасы опредѣляется послѣднимъ въ 1.500,000 (между которыми до 300,000 монаховъ).

Тибетцевъ относятъ къ монгольской расѣ; по внѣшнему виду они замѣтно отличаются отъ китайцевъ, монголовъ, тюрковъ и индоевропейцевъ; жители Непала, Бутана, Сиккима и живущіе на сѣверо-востокѣ страны тунгуты, хотя и имѣютъ признаки племенного родства съ тибетцами, не принадлежатъ къ тибетскому племени.

Характерныя внѣшнія особенности населенія Тибета суть слѣдующія: высокій и узкій лобъ, большія оттопыренныя уши, большой носъ съ широкими ноздрями, расположенные не такъ на выкатѣ

и не такъ косо какъ у монголовъ каріе глаза,
большія выдающіяся скулы, худое продолговатое



Монголы сѣверо-востока Тибета.

лицо, большой ротъ, большія и грубыя руки и ноги,
густые жесткіе волосы, рѣдкая борода. Средній ростъ
на сѣверо-востокѣ страны 165 сантиметровъ и
на западѣ 160; тибетцы имѣютъ широкія кости,

твердые но мало развитые мускулы; полнота встрѣ-



Тунгуть.

чается рѣдко даже между женщинами и полныхъ людей можно найти только въ монастыряхъ. Населеніе высшихъ классовъ на европейскій взглядъ

некрасиво, но между представителями высшихъ классовъ встрѣчаются красивыя и на нашъ взглядъ, почти бѣлыя лица.



Молодой тибетецъ.

Характеръ тибетцевъ привѣтливъ и мягокъ, но не лишень лицемѣрія; они робки, рабски услужливы и вмѣстѣ съ тѣмъ недоувѣрчивы, какъ всѣ слабые Клерикальное правительство, тираническое и подозрительное, ревниво оберегающее свою власть, пользуясь шпионами и поощряя доносы не могло со-

дѣйствовать развитію иного характера. Страхъ царить надъ Тибетомъ; каждый боится своего сосѣда,



Старая тибетская женщина.

будь онъ другъ или недругъ, частныя лица боятся начальства, начальство боится своихъ старшихъ и старшіе боятся предполагаемыхъ и дѣйствительныхъ интригъ младшихъ. Страхъ рождаетъ жестокость и этимъ объясняется распространенность тамъ убійствъ, въ особенности отравленій.

Свойственная народу недовѣрчивость проявляется особо замѣтно по отношенію къ иностранцамъ.

Живущіе на востокъ страны послѣдователи религіи Пон - бо, у которыхъ монахи не занимаютъ такого господствующаго положенія какъ у буддистовъ, относятся къ иностранцамъ лучше чѣмъ населеніе управляемое правительствомъ Лхассы.



Тибетская женщина въ національномъ костюмѣ.

Характеръ той части населенія Тибета которая входитъ въ составъ полунезависимыхъ вѣчно враждующихъ между собою племенъ, независимъ и воинствененъ.



Тибетскій солдатъ.

Обусловленная организаціей тибетскаго общества невозможность для человѣка улучшить то общественное положеніе въ которое онъ поставленъ рожденіемъ лишаетъ его охоты работать и заботиться о своемъ будущемъ и такимъ образомъ от-

нимаешь отъ него тотъ стимулъ къ развитію воли ума и энергіи, который является могущественнымъ средствомъ воспитанія сильныхъ людей и націй цивилизованнаго міра. Тибетецъ дѣтски беззаботенъ, когда въ его руки попадаетъ какой нибудь излишекъ онъ сейчасъ же прогуливаетъ его. Въ своемъ весельѣ онъ простъ, добродушенъ и наивенъ какъ ребенокъ.

Образованіе, которое сравнительно распространено въ Тибетѣ, состоитъ въ болѣе или менѣе совершенномъ усвоеніи чтенія и письма, молитвъ и катехизиса. По природѣ тибетцы умственно подвижныѣ и воспримчивыѣ монголовъ и при лучшемъ управленіи страна была бы способна къ развитію.



Тибетскій разбойникъ.

Населеніе сѣверной части страны живетъ въ палаткахъ, на югѣ строятъ дома. Четыреугольная тибетская палатка состоитъ изъ деревяннаго остова покрытаго войлокомъ изъ шерсти яка. Обыкновенно она окружается земляной или каменной стѣною,

низкой въ центральномъ Тибетѣ и высокой на востокѣ, гдѣ распространено разбойничество; эта стѣна ограничиваетъ область состоящую подъ покровительствомъ домашняго божества и вступившій въ эту область дѣлается гостемъ собственника палатки. Въ глубинѣ палатки находятся изображенія божествъ, передъ которыми стоятъ столъ, посреди ея—очагъ, сдѣланный изъ камня или желѣза и топимый сухимъ навозомъ; внутри палатки, у входа, съ одной стороны нагромождены мѣшки съ провизіей, съ другой находятся постели, сѣдла, посуда и куча навоза для топлива. Дымъ отъ очага иногда выводится наружу, но чаще распространяется по палаткѣ.

Дома въ Тибетѣ дѣлаются большею частію изъ камня и имѣютъ нѣсколько этажей, въ нижнемъ изъ которыхъ помѣщаются домашнія животныя; жилыя комнаты скудно освѣщаются небольшими имѣющими бумагу вмѣсто стеколъ окнами.

Сравнительно небогатые дома имѣютъ дворы: примыкающіе къ одной сторонѣ, въ домахъ богатыхъ людей постройки окружаютъ дворъ. Внутренняя обстановка домовъ почти также убога какъ обстановка палатокъ.

Изъ краткаго описанія тибетскихъ построекъ даваемого хроникой VIII столѣтія видно, что тогда онѣ были такими же какими остались и теперь.

Главная составная часть народного костюма въ Тибетѣ есть имѣющій около 2 арш. длины, широкій халатъ съ очень длинными рукавами, перетягиваемый поясомъ, такъ, что полы его спускаются до ступни у жителей городовъ и до коленъ у остального населенія; складка образующихся надъ поясомъ служитъ карманомъ.

Мѣстное названіе этого халата есть шуба. Женщины носятъ такую же шубу но у нихъ она всегда спущена до ступни. У номадовъ съвера шуба дѣлается изъ овечьихъ шкуръ безъ подкладки и снаружи украшается разноцвѣтной вышивкой; въ городахъ шуба покрывается шерстяной матеріей краснаго или иного цвѣта. Парадные костюмы великихъ ламъ и высшихъ чиновниковъ дѣлаются изъ шелка, причемъ послѣдніе одѣваются по китайскому образу; брюки китайскаго образца носятъ только высшими классами. Обувь въ Тибетѣ дѣлается изъ кожи.

Головные уборы очень разнообразны: носятъ тонкіе красные тюрбаны, маленькія войлочные шляпы, большіе мѣховые колпаки съ наушниками, шляпы изъ соломѣ похожія на тирольскія, номады часто покрываютъ голову и уши овечьей шкурой какъ платкомъ и наконецъ нѣкоторые ходятъ съ открытой головой. Въ подражаніе китайцамъ, тибетцы заплетаютъ волосы верхней части головы въ косы и

украшаютъ эти косы кольцами и полосками цвѣт-



Чукти, женскій нарядъ употребляемый въ нѣкоторыхъ мѣстностяхъ Тибета.

ной матеріи, къ которымъ прикрѣплены бирюза и кораллы. Въ нѣкоторыхъ мѣстностяхъ мужчины носятъ въ лѣвомъ ухѣ серебряныя кольца съ камнями.

Тибетскія женщины кочевыхъ племенъ заплетаютъ волосы въ большое количество косъ, которыя онѣ перевязываютъ красными лентами съ камнями; въ Лхассѣ женщины заплетаютъ волосы въ двѣ косы. Костюмы женщинъ различныхъ мѣстностей разнообразятся больше чѣмъ мужскіе костюмы, на востокѣ сверхъ шубы онѣ но-

сятъ яркихъ цвѣтовъ юбки, въ Лэ онѣ покрываются застегивающимися на шеѣ шальями изъ овчинъ.

Тибетцы номады ходятъ обыкновенно вооруженными прямой двуострой саблей, къ ихъ пол-

ному вооруженію кромѣ того принадлежать 6-ти футовое копьѣ и, носимое за спиною, длинное фитильное ружье съ вилкообразной подпоркой.



Тибетскія фитильныя ружья съ подставками.

Пища номадовъ состоитъ главнымъ образомъ изъ сыра и приготовленнаго съ масломъ и солью чая; жареный молотый ячмень, будучи сравнительно дорогимъ, является лакомствомъ;

кромѣ этого въ пищу идетъ мясо палыхъ и убитыхъ на охотѣ животныхъ и въ торжественныхъ случаяхъ убиваютъ яка или барана.

Въ Лхассѣ питаются преимущественно мясомъ. Въ качествѣ приправы номады употребляютъ какой то черноватый, величиною съ красную редиску, корень, растушій въ мѣстностяхъ до 4500 метр.

надъ уровнемъ моря; въ Лхассѣ употребляютъ капусту, картофель, лукъ,

морковь, горохъ, бобы, рисовую и пшеничную муку. Тибетцы большіе любители спиртныхъ напитковъ и много пьютъ національнаго пива и водки, которую готовятъ сами и привозятъ изъ Китая.

Въ общемъ жизненная обстановка тибетскаго населенія далеко не привлекательна: жилища полны грязи, подъ жильемъ помѣщается скоть, повсюду съвозной вѣтеръ, на дворахъ кучи навоза, у номадовъ цѣлыя семейства сняты вмѣстѣ въ тѣсной палаткѣ на пропитанныхъ грязью и полныхъ насѣкомыми постеляхъ, въ атмосферѣ зараженной навозомъ и испареніями окружающаго палатку стада. Пользуясь своей одеждой какъ полотенцемъ и какъ тряпкой, тибетскій простолюдинъ имѣетъ ее на себѣ днемъ и ночью и никогда не чиститъ и не вытряхиваетъ. Онъ никогда не моетъ тѣла и только въ исключительныхъ случаяхъ моетъ руки и лицо. Чтобы предохранить кожу отъ растрескиванія вслѣдствіе сухости воздуха, тибетцы мажутъ тѣло прогорклымъ масломъ (иногда содержащимъ красящее вещество), которое, смѣшавшись съ потомъ, грязью и навозомъ испускаетъ болѣе сильный чѣмъ пріятный запахъ; о своихъ волосахъ тибетцы заботятся очень мало и только изрѣдка смазываютъ ихъ масломъ, чтобы прогнать насѣкомыхъ.

При такихъ условіяхъ нѣтъ ничего удивительнаго въ томъ, что въ Тибетѣ такъ распространены всякія болѣзни.

Производящееся главнымъ образомъ ламами лѣчение болѣзней состоитъ, кромѣ принятія различныхъ мѣръ противъ причиняющихъ ихъ духовъ и въ физическомъ воздѣйствіи на тѣло.

Въ хирургіи тибетцы имѣютъ мало успѣха: строеніе человѣческаго тѣла имъ совершенно незнакомо, ихъ руки слишкомъ грубы и въ качествѣ инструментовъ они употребляютъ простые ножи или кинжалы; кости не отпиливаются но отнимаются на мѣстѣ перелома; операція часто ведетъ къ гангренѣ и смерти больного. Переломленные члены завязываются въ деревянные лубки, причемъ они предварительно обкладываются слоемъ влажнаго порошка приготовленнаго изъ особаго вида наростовъ бывающихъ на дубахъ гималайскаго хребта. У здороваго человѣка переломленная нога срачивается втеченіе 20—30 дней, но кости, не будучи тщательно вправлены, только въ рѣдкихъ случаяхъ срастаются правильно.

Кровотеченіе изъ раны останавливается наложеніемъ сырой тряпки; неперевязанная рана заживаетъ въ Тибетѣ очень медленно, такъ какъ рѣзкія перемены температуры заставляютъ ее открываться.

Ожоги лѣчатся втираніемъ масла, противъ нарывовъ и ушибовъ употребляются компрессы изъ ревеня. Противъ ревматизма даютъ аконитъ и про-



Пытка раскаленнымъ желѣзомъ, которой подвергся англійскій путешественникъ Лэндоръ, пытавшійся проникнуть въ Лхассу.

изводятъ грубый массажъ. Въ Тибетѣ широко распространено употребленіе банокъ, при чемъ кровь всасывается ртомъ. Наконецъ, въ качествѣ цѣлебнаго средства употребляется огонь, на примѣръ челоуѣку страдающему эпилептическими припадками прижигаютъ тѣло чтобы выгнать вселившагося въ него духа.

Лэндоръ рассказываетъ о видѣнномъ имъ случаѣ лѣченія огнемъ страдающаго болью въ поясницѣ старика. Подъ открытымъ небомъ, въ присутствіи толпы народа, больной былъ раздѣтъ и связанъ по рукамъ и по ногамъ. Сначала врачъ сдѣлалъ ему на животѣ три прижиганія посредствомъ прикосновенія горящимъ кускомъ дерева; прижженные мѣста были смазаны масломъ и на нихъ врачъ прилѣпилъ три небольшихъ конуса изъ какого то горячаго матеріала; сдѣлавъ это онъ, бормоча какую то молитву, перебралъ шарики своихъ четокъ и въ экзальтированномъ состояніи сталъ испускать громкій крикъ, услышавъ который присутствующая толпа повидимому наполнилась страхомъ и начала молиться; далѣе врачъ, взмахнувъ нѣсколько разъ горящимъ кускомъ дерева, зажегъ имъ сидящіе на тѣлѣ конусы, при горѣніи которыхъ на тѣло падали отлетавшія отъ нихъ искры. На губахъ несчастнаго пациента показалась пѣна, глаза его выкатились и онъ, испуская ужасные

крики, дѣлалъ нечеловѣческія усилія чтобы освободить свои члены. Изъ окружающей толпы вышли два человѣка, чтобы держать больного и нѣсколько женщинъ, вмѣстѣ съ врачомъ, нагнувшись надъ тѣломъ старика, раздували тлѣющіе на немъ остатки конусовъ. Лѣченіе этимъ не закончилось: на бокахъ больного были сожжены еще два такихъ конуса, послѣ чего онъ конечно превратился въ умирающаго.

Родственные отношенія въ Тибетѣ сохранили до сихъ поръ патріархальный характеръ; члены одного рода т. е. лица происходящія отъ одного предка имѣютъ по отношенію другъ друга обязанности идущія дальше исполненія извѣстныхъ предписаній вѣжливости: каждый обязанъ оказать матеріальную помощь находящемуся въ затруднительномъ положеніи родственнику. Наказаніе за тяжкое преступленіе падаетъ не только на виновнаго, но и на его ближайшихъ родственниковъ.

Въ семействѣ, въ узкомъ смыслѣ, глава его есть неограниченный господинъ, онъ имѣетъ право требовать полнаго повиновенія себѣ со стороны жены, дѣтей и своихъ младшихъ братьевъ и является единственнымъ собственникомъ родового имущества. Но женитьбѣ старшаго сына, отецъ изъ всего имущества удерживаетъ столько сколько ему необходимо для личнаго существованія и для

похоронъ и женатый сынъ дѣлается собственникомъ остального, главою семейства; младшіе братья переходятъ подъ его власть, становятся отъ него въ ту зависимость въ которой они раньше находились по отношенію къ отцу. Недѣлимость отцовскаго наслѣдства и переходъ власти отца къ старшему сыну суть типическія особенности тибетскаго семейнаго права и не встрѣчаются ни у китайцевъ ни у тюрковъ. По понятіямъ тибетскаго народа семейство есть нѣчто абсолютно недѣлимое, главою его, живымъ звѣномъ цѣпи прошедшихъ и будущихъ поколѣній долженъ быть первородный сынъ, на которомъ лежитъ обязанность содѣйствовать непрерывности этой цѣпи порожденіемъ сына и передачей послѣднему родового имущества, которое къ нему перешло отъ предковъ. Его старшій сынъ своей женитьбой по достиженіи совершеннолѣтія какъ бы санкціонируетъ принятіе на себя заботы о продолженіи рода и тѣмъ эмансипируется отъ власти отца, который, сковавъ свое звѣно родовой цѣпи, устраняется отъ дальнѣйшаго вмѣшательства въ жизнь семейства. Если глава семейства умираетъ ранѣе женитьбы своего старшаго сына, его мѣсто заступаетъ слѣдующій по старшинству братъ, который и дѣлается мужемъ жены его и собственникомъ родового имущества причемъ это право собственности онъ удержи-

ваеть только до женитьбы старшаго сына умершаго или своего.

При жизни старшаго брата, не вышедшіе изъ семейства младшіе являются какъ бы его помощниками, замѣстителями; не имѣя права распоряжаться родовымъ имуществомъ, они пользуются имъ; если старшій братъ на время уступаетъ имъ свои супружескіе права, жена его имѣетъ по отношенію къ нимъ тѣ же обязанности какъ по отношенію старшаго брата. Никто изъ младшихъ братьевъ, оставаясь въ семействѣ, не имѣетъ права взять жену себѣ лично, потому что, по понятіямъ тибетцевъ, никто не можетъ быть приобщенъ къ семейному очагу иначе какъ черезъ посредство главы семейства и всякая введенная въ семейство женщина есть по необходимости его жена; съ другой стороны, хотя старшій братъ теоретически и не обязанъ уступать свои супружескія права младшимъ братьямъ, которыхъ онъ можетъ даже изгнать изъ семейства, на практикѣ общественное мнѣніе напало бы такой образъ дѣйствій старшаго брата въ высшей степени предосудительнымъ, такъ какъ, поступаая такимъ образомъ, старшій братъ рискуетъ вызвать прекращеніе родовой цѣпи, непрерывность которой можетъ быть гарантирована только большимъ количествомъ сыновей оставляемыхъ каждымъ поколѣніемъ. Если семейство располагаетъ достаточными

средствами, ничто не мѣшаетъ главѣ его взять нѣсколько женъ, такъ что каждый изъ братьевъ можетъ имѣть одну жену; обычай многомужества въ Тибетѣ возникъ не изъ желанія ограничить рождаемость а изъ желанія во что бы то ни стало избѣжать дробленія родовой собственности и, если кто либо изъ младшихъ братьевъ уходитъ изъ семейства и существуетъ своимъ заработкомъ, онъ имѣетъ право привести къ своему новому очагу законную жену, которая какъ и очагъ будетъ принадлежать исключительно ему и въ тоже время онъ не теряетъ своихъ правъ на причитающуюся ему долю доходовъ отъ родового имущества.

У нѣкоторыхъ изъ кочующихъ племенъ Тибета, у которыхъ допускается раздѣлъ наследства между братьями, обычая многомужества не существуетъ. Среди зажиточнаго класса осѣдлаго населенія многомужество распространено значительно меньше чѣмъ между бѣдными, такъ какъ младшіе братья богатыхъ семействъ имѣютъ больше возможности основать свой собственный семейный очагъ, къ которому каждый можетъ привести столько женъ сколько хочетъ и сколько ему позволяютъ средства. Такимъ образомъ въ Тибетѣ встрѣчаются слѣдующіе виды семейства: (въ порядкѣ изъ многочисленности) нѣсколько мужей и нѣсколько женъ, нѣсколько мужей и одна

жена, одинъ мужъ и нѣсколько женъ, одинъ мужъ и одна жена.

Браки между родственниками до 4-й степени включительно запрещены; женитьба не будучи личнымъ дѣломъ вступающихъ въ бракъ, совершается помимо ихъ желанія и часто рѣшается отцами относительно малолѣтнихъ. Женихъ платитъ за невѣсту выкупъ, не превышающій того что онъ получаетъ за ней въ приданое. Свадебные обряды состоятъ изъ разставанія дѣвушки со своимъ семействомъ, притворной боръбы между родственниками жениха и родственниками невѣсты и приобщенія послѣдней къ очагу ея мужа.

Брачный союзъ считается въ Тибетѣ нерасторжимымъ, но мужъ имѣетъ право удалить жену въ серьезныхъ случаяхъ какъ напримѣръ прелюбодѣянiе, при чемъ однако онъ долженъ имѣть согласiе на это со стороны своихъ младшихъ братьевъ. Въ Тибетѣ женщины пользуются большей свободой чѣмъ въ Китаѣ и мусульманскихъ странахъ но ихъ права далеки отъ того чтобы быть равными съ мужскими, напримѣръ штрафъ за убiйство женщины вдвое меньше чѣмъ за убiйство мужчины. Въ хозяйствѣ, гдѣ онѣ благодаря лѣности мужей играютъ иногда первенствующую роль, на женщинахъ лежатъ болѣе тяжелыя работы: онѣ работаютъ въ полѣ, носятъ воду, собираютъ навозъ для топлива и. т. п.

Въ Тибетѣ дѣвочекъ родится нѣсколько меньше чѣмъ мальчиковъ, но такъ какъ много мужчинъ, дѣлаясь монахами, обрекаютъ себя на безбрачіе, то далеко не всякая дѣвушка можетъ выйти замужъ и тѣ которымъ это не удается идутъ въ монахини



Тибетецъ выражающій покорность.

а въ большинствѣ случаевъ дѣлаются проститутками. Во всѣхъ городахъ и деревняхъ Тибета кабачки содержатся одинокими женщинами.

Въ сношеніяхъ между собою и съ иностранцами тибетцы строго соблюдаютъ разнообразныя формы вѣжливости, причемъ нѣкоторыя изъ этихъ формъ на нашъ взглядъ кажутся очень странными, такъ

напримѣръ привѣтствуя кого-либо и желая ему выразить свое уваженіе, житель Тибета высовываетъ возможно полно свой языкъ и чешетъ за ухомъ или отгибаетъ ухо впередъ. Уаделль ставитъ послѣднее въ связь съ существовавшимъ ранѣе въ Азіи обычаемъ отрѣзать уши у побѣжденныхъ враговъ и пользоваться ими какъ трофеями. Въ общемъ на взглядъ посторонняго наблюдателя жизнь тибетскаго простолюдина очень непривлекательна; наружи царитъ ледяной холодъ и гуляютъ снѣжныя бури, въ бѣдномъ грязномъ жильѣ мерцаетъ наполняющій его чадомъ небольшой огонь, въ такой обстановкѣ, покрытый невзрачной, полной насѣкомыхъ одеждой житель Тибета чувствуетъ себя совершенно счастливымъ за чашкой чая съ масломъ, за шумной сопровождаемой крѣпкими шутками бесѣдой, за партіей въ кости и, по словамъ Грешара, никто такъ не любитъ своей родины какъ тибетецъ; для него его угрюмая страна лучшая въ мірѣ и кромѣ какъ въ ней счастье невозможно нигдѣ.

VI.

Правительство Лхассы. Нѣкоторыя черты организаціи тибетскаго общества.

Свѣтская власть въ той части Тибета, которая не подчинена непосредственно Китаю, теоретически принадлежитъ имѣющему королевскій титулъ Далай-Ламѣ; въ дѣйствительности во главѣ управленія стоитъ имѣющій титулъ вице-короля лама, выбираемый изъ состава 3-хъ наиболее значительныхъ тибетскихъ монастырей, находящихся близъ Лхассы.

Вице-король имѣетъ государственную печать и ему подчинены 5 свѣтскихъ министровъ, въ вѣдомствѣ которыхъ состоятъ 16 или 17 правительственныхъ учрежденій Лхассы, какъ напримѣръ казначейство, департаментъ законовъ, контроля и т. п. Подвластная этому правительству территорія Тибета раздѣлена на 80 округовъ и мѣстное управленіе находится въ рукахъ окружныхъ начальниковъ.

Незначительная часть налоговъ собирается деньгами, большая часть ихъ ноступаетъ натурою а именно: масломъ, кожами, шерстью, ячменемъ,

гречихою и т. д. Установленный законом размѣръ налога составляетъ около $\frac{1}{60}$ стоимости облагаемаго имущества, но, благодаря злоупотребленіямъ чиновниковъ, налогъ взимается въ большемъ размѣрѣ. Помимо платежа налоговъ, населеніе обязано исполнять въ пользу казны различныя работы по изготовленію шерстяныхъ матерій и оружія, по исправленію дорогъ и мостовъ и по перевозкѣ товаровъ принадлежащихъ казнѣ. По обычаю страны, всякій состоятельный подданный, кромѣ того, дѣлаетъ пожертвованія въ пользу государства. Лично Далай-Лама получаетъ доходъ отъ продажи освященныхъ имъ статуэтокъ и амулетовъ, которыми его агенты торгуютъ въ Тибетѣ, Китаѣ и Монголіи.

Чиновники въ Тибетѣ не получаютъ жалованья но вознаграждаются за свою службу тѣмъ, что имъ даются болѣе или менѣе обширныя помѣстья и они имѣютъ право собирать съ населенія этихъ помѣстій въ свою пользу налоги и наложенные судомъ штрафы и требовать отъ послѣдняго исполненія различныхъ работъ въ свою пользу.

Для поддержанія порядка въ распоряженіи центрального правительства состоитъ нѣсколько сотъ жандармовъ, въ распоряженіи каждаго окружнаго начальника состоитъ нѣсколько человекъ полицейскихъ. Жандармы не получаютъ никакого жало-

ванья, живутъ по своимъ семействамъ, имѣютъ казенную пищу и обязаны явиться по первому требованію. Регулярная армія очень немногочисленна, хотя при ней числится до 150 офицеровъ и до 6 генераловъ, но все способное носить оружіе населеніе должно стать въ ряды арміи по требованію правительства. Жители Тибета по природѣ хорошіе солдаты: они привычны къ тому, чтобы много ходить и взбираться на высоты, невзыскательны въ пищѣ, не боятся дурной погоды, умѣютъ обращаться съ оружіемъ и глубоко почтительны къ начальству, но у нихъ нѣтъ военной подготовки.



Тибетскій офицеръ.

Правительство Лхассы достигаетъ полного повиновенія со стороны своихъ подданныхъ посредствомъ страха, внушаемаго суровостью наказаній, налагаемыхъ за малѣйшее непослушаніе и съ помощію широко распространеннаго шпіонства, практикуемаго разсѣянными повсюду ламами. При каждомъ

свѣтскомъ должностномъ лицѣ находится лама, который, присутствуя при исполненіи первымъ его служебныхъ обязанностей, повидимому спокойно перебираетъ свои четки, но въ дѣйствительности наблюдаетъ за каждымъ дѣйствіемъ и словомъ чиновника и доноситъ о нихъ въ Лхассу.

Власть стоящаго во главѣ управленія вице-короля не настолько велика какъ это можетъ казаться; онъ находится въ зависимости отъ того монастыря къ которому принадлежитъ а въ важныхъ дѣлахъ онъ совѣщается властями 3-хъ значительнѣйшихъ монастырей страны, такъ что въ дѣйствительности эти 3 монастыря, съ ихъ 20,000 ламъ, при ихъ богатствѣ, близости къ столицѣ и при связяхъ съ знатью страны и являются дѣйствительными господами ея.

Между этими монастырями не прекращается борьба за преобладаніе, борьба въ которой стороны не отступаютъ передъ отравленіемъ, возбужденіемъ народныхъ возмущеній и т. п. Китай часто и охотно беретъ на себя роль высшей инстанціи въ спорахъ между монастырями.

Въ свѣтской части населенія Тибета первое мѣсто занимаетъ ослабленная но еще не исчезнувшая наслѣдственная аристократія; остальное населеніе распадается на 4 класса: среднее сословіе, мелкіе земельные собственники, крѣпостные и паріи. Къ по-

слѣдному, самому нисшему, классу принадлежать люди занимающіеся ремеслами считаемыми позорными, какъ-то: кузнецы, носильщики труповъ, кожевники и мясники. Благодаря тому, что промышленность въ Тибетѣ почти совершенно не развита и торговля страны находится въ рукахъ правительства и клерикальной и свѣтской аристократіи, нивелирующее вліяніе денегъ отсутствуетъ и дѣленіе населенія на классы остается очень устойчивымъ.

Королевская власть пользуется аристократіей для управленія страной, раздавая представителямъ дворянства всѣ свѣтскія государственныя должности.

Простой народъ, населяющій какъ родовыя дворянскія помѣстья такъ и такія, которыя даются государствомъ въ пользованіе дворянъ въ награду за ихъ службу, находится по отношенію къ своимъ господамъ въ крѣпостной зависимости, точный характеръ который еще не выясненъ. Повидимому юридически никто не прикрѣпленъ къ землѣ на которой онъ живетъ, но на практикѣ, смѣняющіяся поколѣнія крѣпостныхъ остаются у смѣняющихся поколѣній господъ, по причинѣ трудности найти средства къ существованію. Крѣпостные обрабатываютъ господскую землю, пасутъ господскія стада, работаютъ въ качествѣ ремесленниковъ, тор-

говыхъ служащихъ, домашней прислуги и получаютъ за это отъ господина или часть дохода или опредѣленную плату.

Такія помѣстья имѣетъ и государство, король является какъ бы первымъ, богатѣйшимъ помѣщикомъ страны; принципиально онъ верховный владѣтель всей территоріи государства.

На территоріи независящихъ отъ Лхассы номадовъ соціальное устройство имѣетъ подобный же характеръ: небольшіе корольки имѣютъ вокругъ себя наслѣдственныхъ бароновъ, которымъ раздаютъ главныя государственныя должности и награждаютъ ихъ помѣстьями; населеніе этихъ помѣстій находится въ крѣпостной зависимости отъ владѣющихъ ими бароновъ. Ниже этихъ бароновъ стоятъ начальники отдѣльныхъ племенъ и затѣмъ начальники клановъ и эти двѣ послѣднія категоріи лицъ образуютъ нисшее дворянство.

Въ общемъ, свѣтское населеніе Тибета дѣлится на всемогущихъ господъ и на крѣпостныхъ, положеніе которыхъ довольно незавидно. Крѣпостные несутъ тяжелыя повинности и имѣютъ мало дохода; ихъ безправное положеніе отнимаетъ у нихъ всякую охоту къ дѣятельности.

VIII.

Промышленность въ Тибетѣ. Организація тибетской торговли. Торговые пути. Торговля Тибета съ Китаемъ.

Общественное устройство въ Тибетѣ является помѣхой экономическому развитію этой страны. Крѣпостные, зная что всякое улучшение въ обработкѣ земли или скотоводствѣ принесетъ больше пользы ихъ господину чѣмъ имъ, не имѣютъ никакого интереса въ развитіи этихъ отраслей хозяйства; люди которымъ дѣлается тѣсно у отцовскаго очага, которымъ не нравится отцовская профессія и изъ состава которыхъ въ цивилизованныхъ обществахъ выходятъ пионеры прогресса, въ Тибетѣ дѣлаются монахами или идутъ служить господамъ.

Конкуренція громадныхъ монастырскихъ и господскихъ хозяйствъ давить мелкихъ собственников; тяжесть налоговъ и ростовщичество убиваетъ въ зародышѣ всякое, возникшее по частной инициативѣ, предпріятіе. Обезпеченное своими помѣстьями и службой, дворянство имѣетъ крупные барыши отъ раздѣляемой имъ съ духовенствомъ и государствомъ монополіи крупной торговли и та-



Тибетские серебряные футляры, содержа-
щие глиняные статуэтки будды (изготов-
лены в Лхассе).

кимъ образомъ ничто не побуждаетъ его со-
дѣйствовать экономическому развитію страны.

Въ результатъ, при-
емы земледѣлія ско-
товодства и промыш-
ленности остаются те-
перь въ Тибетѣ та-



Тибетскіе бурханы изъ глины (изображенія божествъ, носимыя
въ особыхъ футлярахъ на шеѣ).

кими же какими они были
вѣка тому назадъ.

Главными отраслями ти-
бетской промышленности яв-
ляются производство шерстя-
ныхъ матерій и изготовленіе
имѣющихъ священныя харак-
теръ предметовъ, изъ кото-
рыхъ послѣднее находится
въ рукахъ духовенства: ламы печатаютъ священныя
книги, покрываютъ живописью стѣны храмовъ, от-



Уменьшенное изображеніе
обратной стороны боль-
шого изъ бурхановъ.

ливаютъ и золотятъ статуэтки боговъ изъ мѣди, бронзы и серебра, готовятъ употребляемыя для сжиганія благовонныя вещества изъ санталоваго дерева, можжевельника, мускуса и ладона.

Производство шерстяныхъ издѣлій очень распространено въ Тибетѣ; издѣлія эти, за покрытіемъ большой мѣстной потребности въ нихъ, вывозятся за границу.

Въ Лхасѣ и ея окрестностяхъ изъ шерсти дѣлаютъ очень толстыя, теплыя и прочныя покрывала; въ домахъ и палаткахъ, по всей странѣ, изготовляютъ не высокаго сорта войлокъ; номады употребляютъ свои долгіе досуги на пряденіе шерсти и изготовленіе грубыхъ толстыхъ тканей, вѣроятно немного отличающихся отъ тѣхъ, которыя изготовлялись ихъ предками въ VI столѣтіи. По деревнямъ восточнаго Тибета ткуть матеріи нѣсколько высшаго качества, украшенныя маленькими крестиками или цвѣтными полосками. Лучшія ткани готовятъ въ Гангъ-це и отличаются очень высокимъ достоинствомъ: выработка ихъ производится за счетъ правительства, которое собираетъ шерсть въ качествѣ налога и требуетъ ея обработки какъ повинности. Часть полученнаго фабрикаата правительство вывозитъ за границу и часть продаетъ внутри страны черезъ чиновниковъ, чѣмъ и достигаетъ того, что населеніе платитъ за товаръ вдвое дороже его дѣйствительной стоимости.

Наиболѣ развитыми изъ ремеслъ являются въ Тибетѣ оружейное и мѣдно - слесарное; кинжалы, сабли, ружейные стволы и мѣдные чайники, изготовляемые главнымъ образомъ въ Лхассѣ и Де-ргіе, представляютъ собою лучшія ремесленныя издѣлія страны; тибетскіе ювелиры изготовляютъ массивныя, не лишеныя вкуса, украшенія изъ серебра и камней. Обработка дерева развита мало; съ помощію топора и скобеля изъ него дѣлаютъ маслобойки, ведра, сѣдла; деревянныя постройки встречающіяся на востокѣ страны производятся китайскими плотниками.

Правильная оптовая торговля въ Тибетѣ еще болѣе полно чѣмъ промышленность изъята изъ рукъ простого населенія и производится правительствомъ, духовенствомъ дворянами и отчасти иностранцами.

Земледѣлецъ или пастухъ, тибетскій простолюдинъ принимаетъ участіе въ торговлѣ только тѣмъ что періодически привозитъ остающіеся въ его собственности продукты его труда на базары или ежегодныя, имѣющія мѣсто близъ монастырей или селеній, ярмарки, привозитъ иногда за нѣсколько сотъ верстъ, чтобы обмѣнять ихъ тамъ у себѣ подобныхъ на нужные ему предметы или для того чтобы продать ихъ профессиональнымъ торговцамъ, которыми являются представляемые своими аген-

тами правительство, монастыри, дворяне или же купцы изъ Непала, Кашмира, Китая и Сѣверо-Западной Индіи. Такимъ образомъ правительство Лхассы, главы различныхъ мелкихъ государствъ, чиновники, монастыри и дворяне, стягивая къ себѣ продукты окрестностей, скопляютъ большіе запасы товаровъ и отправляютъ ихъ за границу караванами, которые на обратномъ пути везутъ въ страну заграничные товары. Такъ какъ разстоянія въ Тибетѣ велики, пути плохи и часто небезопасны отъ разбойниковъ, то караваны съ товарами отправляются не часто и дѣлаются большими и многочисленными. Распоряжающіеся входящими въ составъ каравана людьми руководители ихъ по дорогѣ требуютъ отъ жителей гостепріимства и услугъ въ размѣрахъ соответствующихъ положенію собственника каравана; если послѣдній монахъ, то караванъ пользуется гостепріимствомъ во всѣхъ монастыряхъ его ордена, караванъ короля или министра можетъ требовать помощи отъ всѣхъ чиновниковъ, караванъ простого дворянина можетъ рассчитывать на помощь въ помѣстьяхъ всѣхъ дворянъ, могущихъ рассчитывать на такую же помощь со стороны его хозяина.

Пути сообщенія въ Тибетѣ чрезвычайно неудобны и трудны. То что тамъ называется дорогой и даже большой дорогой есть просто наѣзженный слѣдъ, идущій по окруженнымъ утесами долинамъ, пересѣ-

каемый потоками, рѣдко снабженными мостами и не всегда переходимыми вбродъ и поднимающійся



Нагруженный якъ.

на покрытыя на нѣсколько футовъ снѣгомъ вершины; усѣянная скалами почва не всегда представляетъ достаточно пространства для того чтобы два животныхъ могли идти рядомъ; иногда путь идетъ по

выступу въ нѣсколько сантиметровъ ширины на отвѣсной боковой поверхности скалы, покрытому льдомъ или скользкой грязью и имѣющему подъ собою пропасть. Якъ является единственнымъ животнымъ способнымъ передвигаться по такой дорогѣ: его короткія ноги облегчаютъ ему сохраненіе равновѣсія, онъ довольствуется жесткой растительностью покрывающей тибетскія степи; яки лѣнны и, не умѣя ходить гуськомъ какъ верблюды, они стараются сбиться въ кучу, толкаются другъ о друга и тѣмъ портятъ упаковку товара. По гористой мѣстности они проходятъ 13—14 верстъ въ день, а по ровному мѣсту дѣлаютъ до 23 верстъ.

Торговые пути Тибета могутъ быть разбиты на 5 группъ. Первая группа соединяетъ Лхассу съ Сиккимомъ, отстоящихъ одна отъ другого на 1740 верстъ; путь этотъ, изъ котораго около 700 верстъ проходитъ пустынь, проходится яками въ 108 дней. Вторая группа соединяетъ Лхассу съ Татзіенлу, отстоящимъ отъ нея на 1500 верстъ. Этотъ путь много труднѣе предъидущаго и для прохожденія его нужно то же время. Третья группа идетъ по наименѣе извѣстной части Тибета и соединяетъ Лхассу съ Ликіангомъ въ Юннанѣ; протяженіе этого пути составляетъ 1,400 верстъ. Четвертая группа дорогъ соединяетъ Лхассу съ Индіей; самая удобная дорога этой группы ведетъ въ Дарджилинъ гдѣ нахо-

дится конечная станція англійской желѣзной дороги. Эта дорога, имѣющая 470 верстъ протяженія, закрыта для движенія по соглашенію китайскаго и тибетскаго правительствъ и открытыя дороги въ Индію идутъ черезъ Бутанъ и Непалъ. Пятая группа дорогъ соединяетъ Лхассу съ отстоящимъ отъ нея на 1900 верстъ Лэ.

Купцы проходятъ этотъ путь въ 4 мѣсяца съ помощію яковъ и въ $2\frac{1}{2}$ мѣсяца съ помощію лошадей. Дороги изъ Лхассы въ китайскій Туркестанъ не имѣютъ торговаго значенія.

Въ силу географическихъ и экономическихъ условій торговли Тибета должна была бы тяготѣть къ Индіи, но исторія и политика рѣшили иначе и большая часть внѣшней торговли страны ведется ею съ Китаемъ черезъ Тонг-норъ (въ 45 верстахъ отъ Сининга). Татзіенлу и Ликіангъ.

Въ Тонг-норъ, живущіе тамъ тибетскіе торговые агенты, покупаютъ монгольскихъ лошадей, кожи, сѣдла, сбруи, обувь войлочныя шляпы, шелковыя ткани для ламъ, муку, табакъ, мелкія металлическіе издѣлія, тигли, сабли и ружья и продаютъ шерсть, мѣха, благовонныя вещества, ревень и покупаемые въ Индіи шафранъ, кристаллизованный сахаръ и финики; общая сумма ежегоднаго оборота въ этомъ городѣ не превосходитъ 400,000 руб.

Главнымъ образомъ торговля Тибета съ Китаемъ идетъ черезъ Татзіенлу, какъ потому, что провин-

ція Сэчуэнъ, къ которой принадлежитъ этотъ городъ, есть одна изъ богатѣйшихъ провинцій Китая, такъ и потому что путь къ этому городу изъ центрального Тибета проходить по болѣе населенной мѣстности чѣмъ путь къ Тонг-норъ.

Въ Китаѣ, Татзиенлу имѣеть монополію продажи чая въ Тибетъ, тогда какъ Синингу принадлежитъ монополія продажи его въ Монголію и Туркестанъ.

Главнымъ предметомъ китайскаго ввоза въ Тибетъ является кирпичный чай; по официальнымъ китайскимъ даннымъ его ежегодно ввозится туда до 15 милліоновъ фунтовъ, по цѣнѣ отъ 13 до 19 коп. за фунтъ и, кромѣ того, много этого товара проходитъ контрабандой.

Торговля чаемъ служить источникомъ крупныхъ барышей какъ для китайскихъ такъ и для тибетскихъ торговцевъ. Китайскіе купцы Татзиенлу, пользуясь своей монополіей, отпускають въ Тибетъ товаръ очень низкаго качества. Цѣна китайскаго чая въ Лхасѣ—отъ 35 до 62 коп. за фунтъ и несмотря на его низкое достоинство, онъ распространенъ во всемъ Тибетѣ, не исключая и англійской части его.

Правительство, духовенство и занимающееся торговлею дворянство, соблюдая свои интересы и желая избѣжать сношеній съ Англіей, поддерживають въ народѣ предразсудокъ, что чай изъ англійской Индіи есть ядъ, сокращающій жизнь.

Кромѣ чая, Китай, который больше ввозитъ въ Тибетъ, чѣмъ вывозитъ оттуда, продаетъ туда чрезъ Татзиенлу хлопчато-бумажныя и шелковыя издѣлія, дорогіе мѣха, издѣлія изъ кожи, фарфоръ, бирюзу лучшаго качества чѣмъ находимая въ Тибетѣ, ружья, лѣкарства, табакъ, распространенныя въ Тибетѣ японскія спички, муку, рисъ, уксусъ и пищевые консервы, употребляемые чиновниками.

Тибетскіе торговцы продаютъ тамъ китайцамъ шерстяныя матеріи, кожи и мѣха, благовонные товары, рога антилопъ, ревень, буру и товары ввозимые изъ Индіи.

Торговое значеніе Ликіанга почти совершенно утратилось послѣ мусульманскихъ возстаній 1855 и 1873 г.г.

Самая распространенная въ Тибетѣ монета есть серебрянная тан-ка (соотвѣтствующее названіе у тюрковъ тен-га), которая чеканится правительствомъ Лхассы; тен-ка содержитъ $\frac{1}{8}$ части унціи серебра и стоимость этой монеты составляетъ около 35 коп. въ предѣлахъ государства Лхассы и около 31 коп. за предѣлами его.

Размѣнной монеты въ Тибетѣ нѣтъ и вслучаѣ надобности тен-ка рѣжется на 3 или 4 части. Кромѣ туземной монеты въ странѣ находятся въ обращеніи англо-индійскія рупіи и китайское серебро.

IX.

Сиккимъ и его переходъ во власть Англии. Попытки Англии завязать торговля сношенія съ Тибетомъ и англійскій походъ въ Сиккимъ въ 1888 г. Договоръ Англии съ Китаемъ относительно Тибета. Торговля Тибета съ англійскими владѣніями.

Сиккимъ, площадь котораго составляетъ около 6500 кв. верстъ, (т. е. около половины площади Эльзаса и Лотарингіи) расположенъ на южномъ склонѣ Гималайскаго хребта между Бутаномъ и Непаломъ и географически является бассейномъ истока Тисты, впадающей въ Брахмапутру.

Съ сѣвера, Сиккимъ граничить съ Тибетомъ и границей служитъ высокая цѣпь Гималайскаго хребта; отъ этой цѣпи къ югу отвѣтвляются два большихъ отрога, западный изъ которыхъ отдѣляетъ Сиккимъ отъ Непала и восточный отъ долины Чумби; сѣверная часть этой долины принадлежитъ къ Тибету и южная входитъ въ составъ Бутана. Окруженная съ 3-хъ сторонъ высокими цѣпями, территорія Сиккима покрыта идущими въ разныхъ

направленіяхъ и раздѣленными глубокими долинами горными кряжами. Сѣверная часть страны своимъ внѣшнимъ видомъ напоминаетъ тибетское нагорье, на югѣ ея, подъ вліяніемъ доходящихъ сюда монуновъ, произрастаетъ роскошная флора Индіи.

Населеніе Сиккима, въ числѣ 59,000 человекъ, принадлежитъ къ монгольской расѣ и представляетъ собою родственное тибетцамъ племя; по всей вѣроятности государство было когда то основано выходцами изъ южнаго Тибета, и теперь еще тибетскіе пастухи періодически заходятъ со своими стадами на территорію Сиккима. Въ XIV столѣтіи, когда въ Тибетѣ возникъ новый монашескій орденъ, нѣкоторые изъ великихъ ламъ переселились въ Сиккимъ и обратили въ буддизмъ тамошнее населеніе и правящаго князя, потомки котораго и до сихъ поръ остаются правителями страны. Въ настоящее время, страна покрыта буддійскими монастырями и признаетъ своимъ духовнымъ главою Далай-Ламу. Между Тибетомъ и Сиккимомъ всегда велась торговля, тибетскій языкъ былъ придворнымъ языкомъ въ Сиккимѣ и сиккимскіе князья имѣли обычай брать себѣ женъ въ Тибетѣ и проводить большую часть года на тибетской территоріи, но Сиккимъ, по крайней мѣрѣ по англійскимъ источникамъ, никогда не былъ вассальнымъ княжествомъ Тибета.

Первый случай вмѣшательства англичанъ въ дѣла Сиккима былъ вызванъ вторженіемъ въ эту страну, вѣчно безпокойнаго, племени Гурка изъ Непала. Англичане прогнали Гурка (1814—1817) и присвоили себѣ роль покровителей Сиккима. Недовольная этимъ часть туземцевъ вскорѣ произвела безпорядки въ странѣ, которые и дали англичанамъ желанный поводъ снова вмѣшаться въ дѣла ея. На этотъ разъ вмѣшательство повело къ тому что Сиккимъ долженъ былъ уступить Англій вѣ арендное пользованіе мѣстечко Дарджилинъ и его окрестность и вскорѣ здѣсь былъ построенъ одинъ изъ красивѣйшихъ горныхъ городковъ міра и сюда было перенесена лѣтняя резиденція бенгальскаго губернатора.

Въ 1850 г. враждебно настроенный по отношенію Англій министръ Сиккима приказалъ захватить путешествовавшаго по странѣ англійскаго чиновника и сопровождавшаго его англійскаго ученаго. Въ наказаніе за это южная часть Сиккима была окончательно присоединена къ бенгальской провинціи. Тогда Дарджилинъ былъ соединенъ съ индійской желѣзнодорожной сѣтью и на мѣстахъ, покрытыхъ прежде дикимъ лѣсомъ, была начата культура индійскаго чая.

Сѣверный Сиккимъ, со столицею Тумлонгъ, былъ оставленъ независимымъ, но не на долго; въ 1860 г.

онъ былъ занятъ англійскими войсками подъ тѣмъ предлогомъ, что онъ служить убѣжищемъ различнымъ заговорщикамъ; князю былъ оставленъ его санъ и тронъ, но онъ долженъ былъ признать себя зависимымъ отъ Англiи; ему было запрещено жить на тибетской территорiи; англійское правительство стало платить ему ежегодно 12,000 рупiй. Пошлины, взимавшіяся на границѣ Бенгалiи, были отмѣнены и англичане получили право проводить въ странѣ дороги и строить зданiя для своихъ чиновниковъ. Тогда же въ Сиккимѣ, по настоянiю англичанъ, было отмѣнено существовавшее тамъ до той поры рабство.

Китай и Тибетъ, остававшіеся до сихъ поръ спокойными зрителями того что происходило въ Сиккимѣ, почувствовали нѣкоторую тревогу, увидѣвъ что пролагаемая англичанами дороги приближаются къ Тибетской границѣ. Китайскій амбанъ прислалъ сиккимскому князю составленное въ высококомѣрномъ тонѣ письмо, съ предсказанiемъ, что князю придется худо если онъ будетъ продолжать позволять иностранцамъ вести дороги къ тибетской границѣ.

Первая попытка англичанъ вступить въ торговыя сношенiя съ Тибетомъ относится къ 1772 г. когда тогдашній губернаторъ Бенгалiи Варренъ-Гастингсъ отправилъ для этой цѣли особую миссію въ Шигаце.

Попытка не привела тогда къ желаемому результату а замѣститель Варренъ Гастингса благосклонно отнесся къ вторженію въ Тибетъ племени Гурка въ 1792 г. такъ что, когда китайскія войска изгнали непріятеля, Тибетъ окончательно закрылъ свою границу съ Сиккимомъ для индійскихъ товаровъ, которые съ тѣхъ поръ должны были идти черезъ Непаль и Кашмиръ.

Въ началѣ 80-хъ годовъ прошедшаго столѣтія англичане въ первый разъ повторили попытку Варренъ-Гастингса развить торговья сношенія съ Тибетомъ. Уполномоченный финансоваго вѣдомства Правительства Британской Индіи ѣздилъ въ Пекинъ для переговоровъ относительно устройства торговаго пути въ Тибетъ и получилъ тамъ позволеніе ѣхать съ этимъ дѣломъ въ Лхассу.

Въ 1886 г. англійская миссія, въ сопровожденіи небольшого эскорта, уже достигла тибетской границы на своемъ пути въ Лхассу, но тибетскія власти воспротивились ея вступленію въ страну а изъ Пекина дали понять, что насильственное вступленіе въ Тибетъ произвело бы на Китай очень дурное впечатлѣніе и, такъ какъ въ то время въ Англій какъ и во всей Европѣ еще господствовало унаслѣдованное отъ XVIII столѣтія высокое мнѣніе о военномъ могуществѣ Китая, то попытка проникнуть въ Тибетъ была оставлена.

Въ Тибетѣ, повидимому, этотъ оборотъ дѣла былъ объясненъ слабостью Англии и въ томъ же году правительство Лхассы выслало въ Сиккимъ войско, которое заняло и укрѣпило возвышенность Лингту, находящуюся на сиккимской территоріи, на разстояніи около 18 верстъ отъ границы.

Сиккимскій князь, котораго англо-индійское правительство просило побудить Тибетъ отозвать его войска, заявилъ, что онъ издавна вассалъ Тибета. Дипломатическій протестъ Англии въ Пекинѣ и ультиматумъ, предъявленный начальнику войска на Лингту, не привели ни къ чему и въ 1888 г. Англія рѣшилась на войну, которая продолжалась съ Марта по Сентябрь этого года. Несмотря на храбрость тибетскихъ войскъ, они, благодаря полному отсутствію военныхъ знаній и дурному вооруженію, потерпѣли рядъ пораженій, ихъ потери достигли 2,000 человекъ, въ то время какъ англичане почти совсѣмъ не имѣли потерь и одинъ англійскій журналъ замѣтилъ по этому поводу, что такой походъ больше походить на охоту за фазанами чѣмъ на войну и является въ сущности спортомъ.

Англія не имѣла тогда желанія предпринимать дорогую экспедицію внутрь Тибета и вступила въ переговоры съ выступившимъ качествомъ сюзерена Тибета Китаемъ. Въ 1890 г. тогдашнимъ вице-

королемъ Индіи лордомъ Лэнсдоунъ и китайскимъ амбанемъ въ Лхассѣ, безъ всякаго участія тибетскаго правительства, былъ заключенъ и подписанъ договоръ, по которому Китай призналъ верховныя права Англіи надъ Сиккимомъ и въ которомъ было постановлено, что, по прошествіи 6-ти мѣсяцевъ, между представителями китайскаго и англо-индійскаго правительствъ должно состояться соглашеніе: 1) Относительно границы между Сиккимомъ и Тибетомъ, 2) относительно мѣръ къ облегченію торговыхъ сношеній черезъ эти границы, 3) относительно вопроса о пользованіи тибетскими пастухами пастбищами лежащими на сиккимской территоріи и 4) относительно способа официальныхъ сношеній между британскими властями въ Индіи и правительствомъ Лхассы.

Вслѣдствіе этого въ Декабрѣ 1893 г. представителями Китая и Великобританіи было подписано въ Дарджилингѣ соглашеніе, которымъ между прочимъ устанавливалось: 1) что съ 1 Мая 1894 г. мѣстечко Ятунгъ, по тибетскую сторону границы и въ 10 верстахъ отъ нея, должно считаться открытымъ для англійскихъ купцовъ рынкомъ и 2) что всѣ товары за исключеніемъ индійскаго чая, оружія, боевыхъ припасовъ и опьяняющихъ веществъ, втеченіе первыхъ 5 лѣтъ съ 1 Мая 1894 г., могутъ быть провозимы чрезъ тибетско-сиккимскую

границу въ обоихъ направленіяхъ беспошлинно; съ 1-го Мая 1899 г. по соглашенію англо-индійскаго и тибетскаго правительствъ на провозимые черезъ эту границу товары можетъ быть введена пошлина; ввозъ индійскаго чая можетъ начаться только съ 1 Мая 1899 г. и пошлина на этотъ товаръ не можетъ быть выше той; которая берется съ китайскаго чая при ввозѣ въ Англію.

Вопросы относительно тибетско-сиккимской границы и о пастбищахъ не были рѣшены окончательно.

Въ Лхассѣ были возмущены образомъ дѣйствій Китая, заключившаго договоръ съ Англіей помимо правительства Далай-Ламы, и рѣшились противодѣйствовать исполненію этого договора.

Въ Ятунгѣ, представляющемъ собою довольно пустынную мѣстность, было запрещено селиться; въ Фари, первомъ значительномъ городѣ на пути изъ Ятунга въ центральный Тибетъ, была учреждена таможня и съ идущихъ изъ Индіи товаровъ взималась пошлина въ размѣрѣ 10% стоимости; пограничные столбы были повалены населеніемъ.

Между тѣмъ торговля Тибета съ британскими владѣніями продолжала увеличиваться какъ показываютъ нижеслѣдующія данныя (относящіяся ко всей, а не только къ идущей черезъ сиккимскую границу, торговлѣ Тибета съ британскими владѣніями).

	Ввозъ въ Тибетъ.	Вывозъ изъ Тибета.
	въ мил. рупій; 1 рупія = 63 коп.	
1890—1891	0.40	0.77
1894—1895	0.65	1.45
1898—1899	1.27	1.67
1901—1902	1.13	1.84
1902—1903	1.15	1.99

Двумя главными предметами ввоза являются пищевые растительные продукты и хлопчато-бумажные издѣлія, за ними слѣдуютъ шерстяныя издѣлія и въ незначительныхъ количествахъ: красильныя вещества, металлическія издѣлія, сахаръ и табакъ; изъ Тибета въ Индію вывозятся животныя, шерсть, бура, соль.

Медленное развитіе торговли съ Тибетомъ не удовлетворяетъ дѣловой міръ Англій и еще въ концѣ 1895 г. брадфордская торговая палата подала правительству прошеніе о принятіи мѣръ къ развитію торговыхъ сношеній съ Тибетомъ, въ которой между прочимъ говорится: „если бы англійскимъ подданнымъ было дозволено основывать торговыя предприятия внутри страны до Лхассы, то торговля получила бы сильный толчекъ къ развитію. Потому мы твердо увѣрены что правительство Ея Величества сдѣлаетъ все чтобы открыть, наконецъ, Тибетъ или посредствомъ договора съ Китайскимъ императоромъ, или договора заключеннаго непосредственно съ великимъ ламой или же наконецъ, ка-

кимъ-либо другимъ способомъ, который оно найдетъ цѣлесообразнымъ“.

Интересы представляемые брадфордской торговой палатой связаны главнымъ образомъ съ торговлею шерстью и издѣліями изъ нея; въ самой Индіи въ послѣднее время развивается и требуетъ сбыта важная отрасль хозяйственной дѣятельности, а именно культура индійскаго чая, котораго Калькутта поставила на міровой рынокъ 50 мил. фунтовъ въ 1882 г., 80 м. ф. въ 1887 г., 124 м. ф. въ 1892 г., 155 м. ф. въ 1897 и 187 м. ф. въ 1901 г.; этотъ чай лучше того кирпичнаго чая, который Тибетъ получаетъ отъ Китая и, между тѣмъ, даже населеніе принадлежащей къ Кашмиру провинціи Тибета, Ладака, предпочитаетъ китайскій чай, за который ему приходится платить по 1 р. 30 к. за фунтъ, индійскому чаю по 85 коп. за фунтъ.

Въ 1898 г. вице-король Индіи предложилъ китайскому амбаню въ Лхассѣ сдѣлать уступку Тибету въ вопросѣ о сиккимской границѣ взаменъ перенесенія открытаго для англичанъ рынка изъ Ятунга въ Фари и на это предложеніе амбанъ отвѣчалъ уклончиво; попытка индійскаго правительства вступить въ переговоры по этому поводу съ Далай-Ламой тоже не имѣла успѣха. Далай-Лама возвратилъ вице-королю Индіи, лорду Керзонъ, его письмо.

Х.

Совокупность условий вызвавшихъ настоящую англійскую экспедицію въ Тибетъ. Протестъ Русскаго Правительства. Путь англійскаго отряда до Лхассы. Договоръ Англии съ Тибетомъ.

Въ Апрѣлѣ 1904 г. сэръ Кэмибелль Бэннерманъ назвалъ въ англійскомъ парламентѣ настоящую экспедицію въ Тибетъ „тайственной“ — „a mysterius mission“ и до настоящаго времени, цѣли преслѣдуемая Англіей не вполне выяснены. Несомнѣнно, что состояніе Китая, сношенія Тибета съ Россіей и наконецъ русско-японская война занимаютъ такое же, если не болѣе важное, мѣсто въ совокупности вызвавшихъ вторженіе въ Тибетъ условий какъ и желаніе англійскаго правительства содѣйствовать торговымъ интересамъ его подданныхъ.

Война съ Японіей и боксерское возстаніе доказали съ полною очевидностью жалкую безпомощность Китая въ военномъ отношеніи. Что же касается нашего отечества, то въ 1900 г. одинъ изъ великихъ ламъ Лхассы, по происхожденію бурятъ

изъ русскихъ подданныхъ, посѣтилъ Россію принять Государемъ Императоромъ въ Ливъ слѣдующій годъ этотъ же лама былъ въ Ръ сопровожденіи миссіи, посланной Далая-Лама сбора пожертвованій среди русскихъ буддистовъ сія, по заявленію нашего министра иностранныхъ графа Ламздорфа, не имѣла дипломатическаго характера и не была официальной; въ томъ русскій ориенталистъ, буряты г. Цибиновъ тилъ Лхассу и пробылъ тамъ около года оказалось достаточнымъ чтобы въ Европѣ ходить слухи о тайномъ договорѣ между Россіей относительно совмѣстнаго протекнадъ Тибетомъ и въ одной издающейся наскомъ языкѣ въ Китаѣ газетѣ былъ текстъ этого договора.

Въ Февралѣ 1902 г., т. е. за нѣсколькихъ дней до подписанія мирнаго договора съ вице-королемъ Индіи уже выработалъ планъ ствія на Тибетъ для того, чтобы понудить тибетцевъ къ выполненію договора 1890 — 93 г. стоявшій въ томъ, чтобы занять долину Такъ какъ положеніе дѣлъ продолжало оставаться безъ измѣненія, то въ Январѣ 1903 г. лордъ Лордъ Редклиффъ рекомендовалъ своему правительству двать энергичнѣе и вслучаѣ надобности и переговоры въ Лхассу. Какъ и слѣдовало



Къ английскому походу.—Переговоры между английскимъ генераломъ Макдональдомъ и китайскимъ генераломъ Ма.

дать, это повело къ обмѣну мнѣній между Бургомъ и Лондономъ. Въ Апрѣлѣ 1903 г. посоль въ Лондонѣ заявилъ англійскому ми иностраннымъ дѣлъ, что никакого соглашения Тибета Россія, ни съ Китаемъ, къмъ бы то нибыло, не заключала и что Правительство считаетъ вопросъ о Тибетѣ въ о цѣлости Китайской имперіи и увидитъ с нужденнымъ принять необходимыя для о нія русскихъ интересовъ мѣры въ другомъ если status quo относительно Тибета нарушено.

Англійскій министръ увѣрилъ русскаго въ томъ, что его правительство не имѣетъ ренія присоединить Тибетъ къ своимъ вла и заявилъ что если Тибетъ отказывается ис договоръ, то для Англійи является абсолютн ходимымъ понудить его къ этому.

Послѣ этого лордъ Керзонъ получилъ изъ разрѣшеніе вновь добиваться переговоровъ вительствомъ Лхассы въ тибетской мѣ Камадшонгъ относительно открытія для Гіангъ-це.

Въ Іюлѣ 1903 г. въ Камадшонгъ приби ковникъ Юнгхэсандъ съ 200 человекъ эскорта, 300 человекъ войска было остав запасъ на Сиккимской границѣ. Переговор



Эпизодъ изъ англійскаго похода въ Тибетъ:—ламы, противъ своей воли, продають англійскому отряду хлѣбъ изъ монастырскихъ запасовъ.

не могли быть начаты, такъ какъ правительс-
тво Лхассы, прежде чѣмъ прислать уполномоченныхъ, т-
бовало чтобы англійское войско было удалено
тибетской территоріи; когда затѣмъ въ Ноябрь
селеніе отбило у провожатыхъ стадо быковъ, посл-
ныхъ для англійскаго отряда изъ Непала, лордъ К-
зонъ получилъ разрѣшеніе силою двигаться внут-
р страны до Гіангъ-це.

Въ этому времени наши отношенія съ Яп-
ніей стали обостряться и, на новый протестъ Росс-
противъ вооруженнаго вторженія въ Тибетъ, ма-
кизъ Лэндоунъ, подтвердивъ что Англія не имѣ-
етъ намѣренія оккупировать или присоединять к-
своимъ владѣніямъ территоріи Тибета, сказалъ чт-
англійское правительство, къ своему сожалѣнію, ви-
дитъ себя вынужденнымъ реагировать на пренебре-
жительное отношеніе правительства Лхассы къ ан-
глійской миссіи.

Въ Декабрѣ въ Тибетъ вступилъ англійскій во-
енный отрядъ, численностью до 3,000 человекъ
и сталъ подъ начальство Юнгхэсбанда, который, до-
шедши съ нимъ до города Туца, сдѣлалъ остановку,
чтобы дождаться лучшаго времени года. Ни Ки-
тайскаго ни Тибетскаго уполномоченнаго экспедиція
не дождалась; къ Гіангъ-це приближалось тибетское
войско въ количествѣ до 1,500 человекъ, съ оче-



Англійській офіцеръ выспрашиваетъ туземцевъ.

виднымъ намѣреніемъ воспрепятствовать
нему движенію англичанъ. 31 Марта Юнгх
отрядъ котораго увеличился вслѣдствіе пол
имъ подерѣпленія до 4,500 человекъ и
ставленъ подъ начальство прибывшаго съ
плениемъ генерала Макдональда, двинулся на
тибетскому отряду; встрѣча произошла б.
стечка Гуру, гдѣ тибетскій отрядъ, ставш
ломъ, былъ окруженъ англичанами какъ с
рановъ; англійскіе офицеры, считая дѣло
нымъ, потребовали сдачи оружія, на что
отвѣтили выстрѣлами изъ своихъ фитильн
жей и ударами сабель но вскорѣ были о
въ бѣгство огнемъ англичанъ. Англичане
въ этомъ дѣлѣ нѣсколько человекъ, потер
цевъ составили 500—700 человекъ. Поп
бетцевъ оказать сопротивленіе въ самомъ Гу
была безуспѣшна и англичане, не встрѣча
сопротивленія, достигли Гангъ-це, занял
городъ, укрѣпились въ немъ, водрузили а
флагъ на господствующей надъ городомъ вс
ности и остались ждать дальнѣйшаго хода
Сопротивленіе тибетцевъ оказалось еще н
шенно сломленнымъ, и англійскому отряду
защищаться отъ ихъ нападеній на городъ.

Наконецъ-28 Іюля англичане перешли въ
леніе и прогнали тибетцевъ изъ всѣхъ з



ими близь города позицій; нанесенное тибетца поражение было настолько рѣшительно что они пу сили перемирія и обѣщали что изъ Лхассы придетъ уполномоченный для переговоровъ. Когда половины Іюля никто не явился, англичане двинулись къ Лхассѣ, которой и достигли 3 Августа безъ дальнѣйшихъ сраженій.

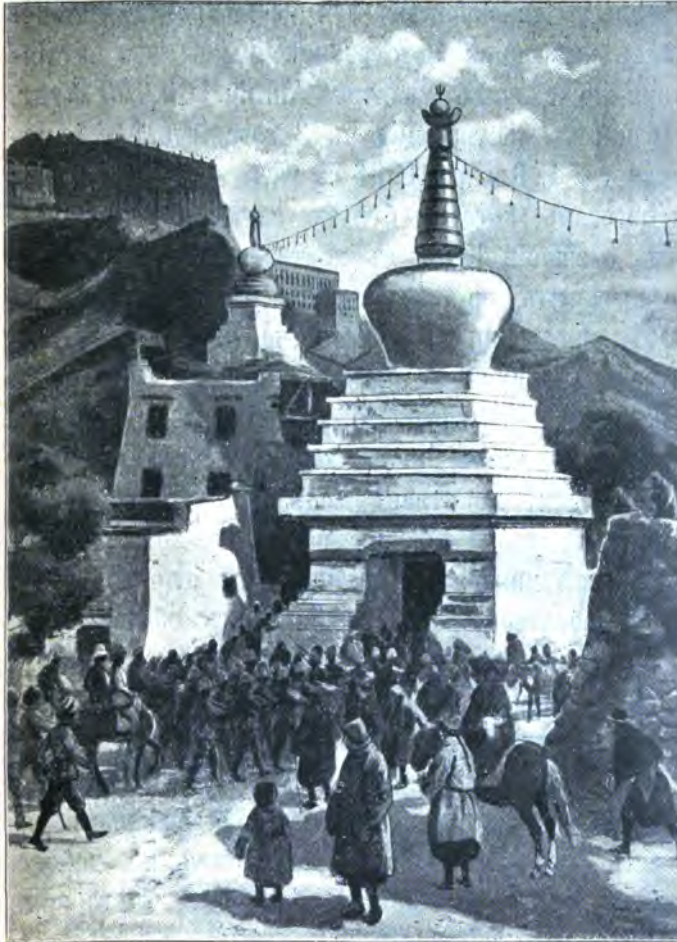
Далай-Лама къ этому времени удалился изъ Лхассы внутрь страны и даже лордъ Керзонъ былъ за то, чтобы послать военный отрядъ для преслѣдованія его.

Населеніе города и монастыри его, неохотно продавали предметы продовольствія, несмотря высокія цѣны даваемыя англичанами.

7 Сентября полковникъ Юнгхэбандъ, заключилъ договоръ съ вице-королемъ Лхассы. Въ слѣдствіе этого договора, который до сихъ поръ (начиная съ Ноября) не подписанъ китайскимъ амбанемъ и одобренъ китайскимъ правительствомъ, на правительство Лхассы возлагаются обязанности: возобновить разрушенныя на сиккимской границѣ граничные столбы, открыть для англійской торговли кромѣ Ятунга, Гіангъ-це и Гаршокъ, не вводить (согласія Англіи) никакихъ ввозныхъ пошлинъ идущіе изъ Индіи товары, не устраивать никакихъ таможенныхъ станцій на пути между Ятунгомъ, Гіангъ-це и Гаршокомъ, исправить до

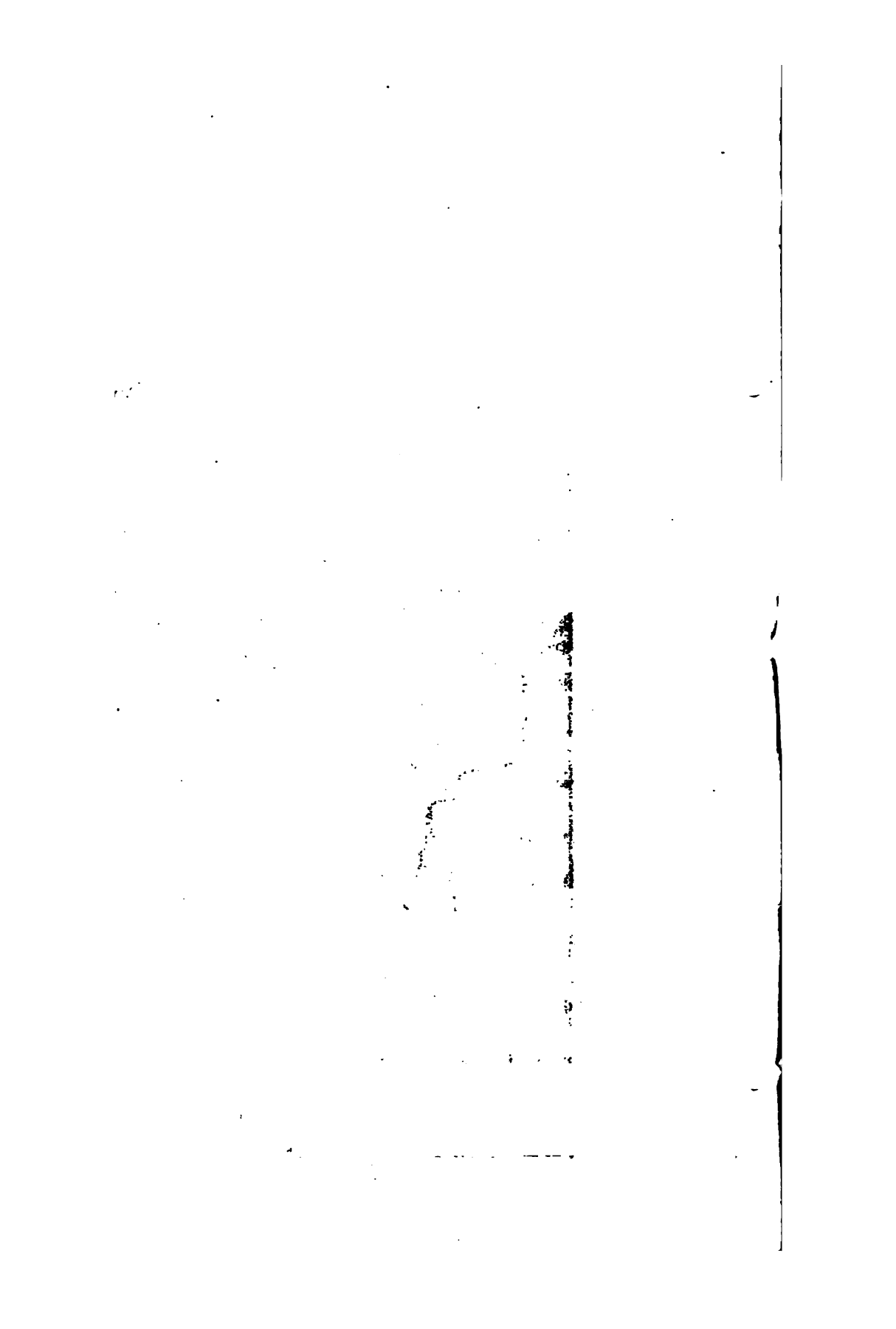


Изображение английским отрядом монастыря Тсе-чэнь близ Гянъ-це.



Вступленіє англійскаго отряда въ Лхассу.





33-X-

**GENERAL LIBRARY
CITY OF CALIFORNIA—BERKELEY**
DESK FROM WHICH BORROWED
in the last date stamped below, or on the
date to which renewed.
Books are subject to immediate recall.

76

О.
НЫМЪ

—*—

РЕКОВАНІЯ АДРЕСОВАТЬ:
ГЪ В. А. БЕРЕЗОВСКАГО
Петербургъ, Колокольная улица, 14.