



This is a digital copy of a book that was preserved for generations on library shelves before it was carefully scanned by Google as part of a project to make the world's books discoverable online.

It has survived long enough for the copyright to expire and the book to enter the public domain. A public domain book is one that was never subject to copyright or whose legal copyright term has expired. Whether a book is in the public domain may vary country to country. Public domain books are our gateways to the past, representing a wealth of history, culture and knowledge that's often difficult to discover.

Marks, notations and other marginalia present in the original volume will appear in this file - a reminder of this book's long journey from the publisher to a library and finally to you.

Usage guidelines

Google is proud to partner with libraries to digitize public domain materials and make them widely accessible. Public domain books belong to the public and we are merely their custodians. Nevertheless, this work is expensive, so in order to keep providing this resource, we have taken steps to prevent abuse by commercial parties, including placing technical restrictions on automated querying.

We also ask that you:

- + *Make non-commercial use of the files* We designed Google Book Search for use by individuals, and we request that you use these files for personal, non-commercial purposes.
- + *Refrain from automated querying* Do not send automated queries of any sort to Google's system: If you are conducting research on machine translation, optical character recognition or other areas where access to a large amount of text is helpful, please contact us. We encourage the use of public domain materials for these purposes and may be able to help.
- + *Maintain attribution* The Google "watermark" you see on each file is essential for informing people about this project and helping them find additional materials through Google Book Search. Please do not remove it.
- + *Keep it legal* Whatever your use, remember that you are responsible for ensuring that what you are doing is legal. Do not assume that just because we believe a book is in the public domain for users in the United States, that the work is also in the public domain for users in other countries. Whether a book is still in copyright varies from country to country, and we can't offer guidance on whether any specific use of any specific book is allowed. Please do not assume that a book's appearance in Google Book Search means it can be used in any manner anywhere in the world. Copyright infringement liability can be quite severe.

About Google Book Search

Google's mission is to organize the world's information and to make it universally accessible and useful. Google Book Search helps readers discover the world's books while helping authors and publishers reach new audiences. You can search through the full text of this book on the web at <http://books.google.com/>



Это цифровая копия книги, хранящейся для потомков на библиотечных полках, прежде чем ее отсканировали сотрудники компании Google в рамках проекта, цель которого - сделать книги со всего мира доступными через Интернет.

Прошло достаточно много времени для того, чтобы срок действия авторских прав на эту книгу истек, и она перешла в свободный доступ. Книга переходит в свободный доступ, если на нее не были поданы авторские права или срок действия авторских прав истек. Переход книги в свободный доступ в разных странах осуществляется по-разному. Книги, перешедшие в свободный доступ, это наш ключ к прошлому, к богатствам истории и культуры, а также к знаниям, которые часто трудно найти.

В этом файле сохраняются все пометки, примечания и другие записи, существующие в оригинальном издании, как наименование о том долгом пути, который книга прошла от издателя до библиотеки и в конечном итоге до Вас.

Правила использования

Компания Google гордится тем, что сотрудничает с библиотеками, чтобы перевести книги, перешедшие в свободный доступ, в цифровой формат и сделать их широкодоступными. Книги, перешедшие в свободный доступ, принадлежат обществу, а мы лишь хранители этого достояния. Тем не менее, эти книги достаточно дорого стоят, поэтому, чтобы и в дальнейшем предоставлять этот ресурс, мы предприняли некоторые действия, предотвращающие коммерческое использование книг, в том числе установив технические ограничения на автоматические запросы.

Мы также просим Вас о следующем.

- Не используйте файлы в коммерческих целях.
Мы разработали программу Поиск книг Google для всех пользователей, поэтому используйте эти файлы только в личных, некоммерческих целях.
- Не отключайте автоматические запросы.
Не отключайте в систему Google автоматические запросы любого вида. Если Вы занимаетесь изучением систем машинного перевода, оптического распознавания символов или других областей, где доступ к большому количеству текста может оказаться полезным, свяжитесь с нами. Для этих целей мы рекомендуем использовать материалы, перешедшие в свободный доступ.
- Не удаляйте атрибуты Google.
В каждом файле есть "водяной знак" Google. Он позволяет пользователям узнать об этом проекте и помогает им найти дополнительные материалы при помощи программы Поиск книг Google. Не удаляйте его.
- Делайте это законно.
Независимо от того, что Вы используете, не забудьте проверить законность своих действий, за которые Вы несете полную ответственность. Не думайте, что если книга перешла в свободный доступ в США, то ее на этом основании могут использовать читатели из других стран. Условия для перехода книги в свободный доступ в разных странах различны, поэтому нет единых правил, позволяющих определить, можно ли в определенном случае использовать определенную книгу. Не думайте, что если книга появилась в Поиске книг Google, то ее можно использовать как угодно и где угодно. Наказание за нарушение авторских прав может быть очень серьезным.

О программе Поиск книг Google

Миссия Google состоит в том, чтобы организовать мировую информацию и сделать ее всесторонне доступной и полезной. Программа Поиск книг Google помогает пользователям найти книги со всего мира, а авторам и издателям - новых читателей. Полнотекстовый поиск по этой книге можно выполнить на странице <http://books.google.com/>

STANFORD
LIBRARIES

П. В. ЗУБОВЪ.

МАТЕРІАЛЫ
ПО
РУССКОЙ НУМИЗМАТИКЪ.

СЪ 10 ТАБЛИЦАМИ МОНЕТЪ.

МОСКВА.

Типографія и Словоупотребленія Оттона Осиповича Гербеля, Чернышевскій пер., № 5.
1897.

МАТ. ПО РУССКОЙ НУМИЗМАТИК

CU 3005.2 .Z8Z6 + 1897

ng

no

"

ell

topo

repro



There is nothing written
on either inside cover.

П. В. ЗУБОВЪ.

МАТЕРІАЛЫ

ПО

РУССКОЙ НУМИЗМАТИКЪ.

СЪ 10 ТАБЛИЦАМИ МОНЕТЪ.

МОСКВА.

Типографія и Словопития Оттона Осиповича Гербика, Чернышевскій пер., № 5.

1897.

Дозволено цензурою. Москва, 8 Октября, 1897 года.

Цѣлью предпринятаго нами изданія нѣкоторыхъ монетъ нашего собранія послужили слѣдующія соображенія: 1) познакомить любителей русской нумизматики съ неизданными до сихъ поръ экземплярами и новыми типами монетъ; 2) представить нагляднымъ образомъ главнѣйшіе типы копѣекъ Петра Великаго Московскаго и Набережнаго дворовъ, которые до сихъ поръ не были представлены въ болѣе или менѣе полномъ видѣ (№№ 18 — 87); 3) познакомить собирателей съ болѣе или менѣе рѣзкими вариантами монетъ рѣдкихъ, а также указать на нѣкоторыя существенныя разновидности монетъ отъ Екатерины II до нашего времени, не вошедшія въ изданія монетъ этой эпохи Великаго Князя Георгія Михайловича; и наконецъ 4) указать на нѣкоторыя нумизматическіе куріозы.

Къ издаваемымъ впервые здѣсь монетамъ относятся: золотая медаль Бориса Годунова, полуполтинникъ Петра I 1701 года, копѣйка Московскаго двора 1704 года, двѣ деньги 1718 года, полушки 1718 и 1722 годовъ, копѣйка 1727 года, копѣйка Московскаго двора 1757 года, полушки 1774 и 1776 годовъ, копѣйка Колыванскаго двора 1810 года, деньга Ижорскаго двора 1810 года, копѣйка Екатеринбургскаго двора 1812 года, двухкопѣчникъ Колыванскаго двора 1818 года, двухкопѣчникъ Екатеринбургскаго двора 1823 года, четвертаки 1853 и 1858 годовъ, полтина 1876 года, двугривенный 1878 года, новодѣльный рубль Петра I 1723 года, новодѣльный пятакъ Екатерины II, ильющій 1757 годъ, и желѣзный кубикъ съ надписью „деньга”. Кромя того, между копѣйками Петра Великаго Московскаго и Набережнаго дворовъ, нѣкоторые типы нами издаются впервые.

Въ виду того, что характеръ собранія монетъ выразился въ послѣднее время въ подборъ разновидностей монетъ не только рѣдкихъ, но и болѣе или менѣе обыкновенныхъ.

новенныхъ, мы рѣшились дать любителямъ русской нумизматики изображенія и описанія такихъ экземпляровъ, которые, не представляя рѣдкости, тѣмъ не менѣе заключаютъ въ себѣ разновидности, могущія служить нѣкоторымъ дополненіемъ къ капитальному труду Великаго Князя Георгія Михайловича о монетахъ отъ Императрицы Елисаветы I почти до нашего времени. Издаваемые нами монеты этой эпохи показываютъ, что, не смотря на всю громадность изданнаго Великимъ Княземъ матеріала, онъ остается еще не вполне исчерпаннымъ и можетъ быть увеличенъ какъ болѣе или менѣе существенными разновидностями изданныхъ Августейшимъ авторомъ экземпляровъ, такъ и монетами совсѣмъ неизданными, хотя Н. П. Лихачевъ въ недавно вышедшемъ своемъ трудѣ „Русскія монеты 1741—1796 годовъ” и говоритъ, что изданіе Великаго Князя Георгія Михайловича „носитъ такой исчерпывающій характеръ, что, можно сказать, не оставляетъ ничего будущимъ нумизматамъ, кромя подбора случайно пропущенныхъ вариантовъ и штемпелей”. Казалось бы, замѣчаніе уважаемаго Николая Петровича можно было бы скорѣе всего прилѣпить къ періоду русской нумизматики XIX столѣтія, такъ какъ возможность пропуска вариантовъ можетъ быть наименѣе допущима въ ближайшее намъ время и тѣмъ вѣроятнѣе, чѣмъ болѣе удалена отъ насъ та эпоха, къ которой относятся издаваемые монеты, но, какъ мы видимъ изъ изданныхъ нами ниже монетъ времени отъ Императора Александра I до Императора Александра III включительно, возможность нахождения не только новыхъ разновидностей, но и совсѣмъ неизвѣстныхъ экземпляровъ вполне вѣроятна. Безъ сомнѣнія, никакой трудъ, предпринятый вновь, не можетъ сразу исчерпать всего матеріала, что и было предугадано самимъ Августейшимъ авторомъ въ предисловіи къ первому выпуску предпринятаго труда „Монеты царствованія Императора Александра II”, хотя, тѣмъ не менѣе, нельзя не признать

этотъ трудъ монументальнымъ и выдающимсяъ среди изданій по нумизматикѣ.

Насъ могутъ упрекнуть, что издаваемые нами варианты не въ состояніи возбудить интереса, такъ какъ число ихъ возможно значительно увеличить, но намъ кажется, что они, представляя на первый взглядъ ничтожныя разницы въ рисункахъ штемпелей, тѣмъ не менѣе принадлежатъ къ той категоріи разновидностей, которая Н. П. Лихачевъ называетъ (см. ук. соч. стр. 9) существенными, т. е. къ такимъ, которые заключаютъ въ себѣ напыренное измѣненіе въ рисунокъ штемполя, а потому едва ли количество этихъ вариантовъ можетъ быть значительно. Чтобы наглядно показать, что приводимыя нами разновидности не суть случайныя, а принадлежатъ къ категоріи разновидностей существенныхъ, мы приведемъ таблицу для рублей Императора Николая I съ 1832 по 1855 г. С.-Петербургскаго монетнаго двора (см. стр. IV) *).

На основаніи изданія Великаго Князя Георгія Михайловича „Монеты царствованія Императора Николая I” и нашего собственнаго собранія мы могли усмотрѣть въ рубляхъ 1832—1855 гг. пять главныхъ разновидностей рисунковъ орловъ. Въ прилагаемой таблицѣ эти разновидности разлѣчены въ пяти вертикальныхъ рядахъ соответственно тѣмъ годамъ, въ которыхъ онѣ встрѣчаются. Разновидности эти трудно поддаются краткому описанію и лучше различимы на рисункахъ, почему мы, ссылаясь въ нашей таблицѣ на рисунки изданія Великаго Князя Георгія Михайловича „Монеты царствованія Императора Николая I” и нашего, отсылаемъ читателя непосредственно къ нимъ, изъ которыхъ онъ легко усмотритъ разницу въ рисункахъ орловъ. Мы укажемъ только въ нѣсколькихъ словахъ на разницу тѣхъ

*) На нашей таблицѣ цифры болѣе крупнаго шрифта указываютъ таблицы и номера рисунковъ изданія Великаго Князя Георгія Михайловича „Монеты царствованія Императора Николая I”, цифры же болѣе мелкія относятся къ рисункамъ нашего изданія.

частей рисунковъ, которыя наиболѣе подверглись измѣненіямъ и которыя послужили намъ основаніемъ для раздѣленія всѣхъ орловъ на пять группъ.

	I.	II.	III.	IV.	V.
1832.	VII,6.				
1833.	VIII,6.				
1834.	IX,8.				
1835.	X,8.				
1836.	XII,9.				
1837.	XIV,8.	VII,105.			
1838.	XVI,8.	VII,107.	VII,108.		
1839.	VII,109.	XVIII,10.			
1840.	XX,7.	VIII,110.			
1841.		XXII, 7.			
1842.	VIII,115.	VIII,114.	XXIV,6.		
1843.	VIII,117.		XXVI,5.		
1844.	XXVIII,5.				
1845.	XXX,7.				
1846.	XXXI,3.				
1847.	XXXII,2.				
1848.	IX,123.			XXXIII,3.	
1849.				IX,124.	XXXIV,3.
1850.					XXXV,2.
1851.					XXXVI,2.
1852.					XXXVII,2. XXXVII,8.
1853.					XXXVIII,2.
1854.					XXXIX,2.
1855.					XI,2.

Вторая группа отличается отъ первой слѣдующими главными признаками: щитъ на груди орла меньшихъ размѣровъ и св. Георгій безъ плаща, тогда какъ на орлахъ, принадлежащихъ къ первой группѣ, св. Георгій изображенъ въ плащѣ, развѣвающимся позади; хвостъ

орла, орденъ св. Андрея Первозваннаго и средняя большая корона надъ двуглавылѣ орломъ иныхъ рисунковъ. Третья группа отличается отъ второй, главнымъ образомъ, рисунками ордена св. Андрея Первозваннаго и перьевъ на лапахъ орла, но въ общемъ болѣе или менѣе сходна съ ней. Четвертая группа имѣетъ слѣдующіе главные отличительные признаки: щитъ на груди орла большихъ размѣровъ, чѣмъ въ первыхъ трехъ группахъ; св. Георгій въ плащѣ, но плащъ иначе развѣвается, чѣмъ въ первой группѣ; рисунокъ хвоста наиболее подходитъ къ рисунку хвоста орла первой группы; перья на крыльяхъ и лапахъ орла и средняя большая корона надъ нимъ иныхъ рисунковъ. Пятая группа отличается отъ четвертой, главнымъ образомъ, меньшимъ размѣромъ щита на груди орла и тѣмъ, что св. Георгій изображенъ безъ плаща.

Изъ прилагаемой таблицы мы прежде всего видимъ, что разновидности рисунковъ орловъ, которыя мы подлѣтили, не являются случайными, такъ какъ онѣ не разсыпаны то тамъ то сямъ по разнымъ годамъ, а представляютъ болѣе или менѣе сплошные ряды, проходящіе черезъ извѣстное число лѣтъ. Если и есть нѣкоторые пропуски, то это мы объясняемъ тѣмъ, что намъ не попадались еще въ извѣстныхъ годахъ орлы такихъ рисунковъ, которые позволили бы заполнить эти пробѣлы, но мы думаемъ, что со временемъ, если будетъ обращено на это вниманіе, пробѣлы эти могутъ быть уничтожены.

Кромѣ того, изъ таблицы мы видимъ, что, приводимыя нами разновидности болѣе или менѣе заполняютъ тѣ пустыя мѣста, которыя получились бы, если бы мы составили нашу таблицу на основаніи только изданія Великаго Князя Георгія Михайловича, и, такимъ образомъ, наши разновидности влѣсть съ монетами, изданными Великимъ Княземъ, образуютъ болѣе или менѣе сплошные ряды.

Такимъ образомъ таблица наша указываетъ, что, во-первыхъ, существуютъ въ рисункахъ орловъ рублей 1832—1855 гг. нѣсколько существенныхъ разновидностей, про-

ходящихъ черезъ извѣстное число лѣтъ; во-вторыхъ, нѣкоторыя изъ нихъ существуютъ параллельно, т. е. въ извѣстномъ рядѣ лѣтъ встрѣчается нѣсколько разновидностей одновременно; далѣе, одна разновидность переходитъ въ другую и наконецъ существуютъ разновидности, какъ на нашей таблицѣ четвертая, служащая переходомъ отъ одной болѣе или менѣе устойчивой къ другой такой же.

Мы приводимъ нашу таблицу, составленную для рублей извѣстнаго періода, не болѣе какъ прилѣтъ, но несомнѣнно, что подобныя таблицы можно составить и для монетъ другихъ достоинствъ. Наша цѣль заключается только въ томъ, чтобы обратить вниманіе собирателей на такую сторону предмета, которая обыкновенно упускается изъ виду. Мы позволяемъ себѣ думать, что указаніе наше можетъ служить не только въ угоду коллекціонерамъ, увеличивая число вариантовъ, а слѣдовательно и матеріалъ для собиранія, но можетъ дать и нѣкоторыя не безполезныя свѣдѣнія.

Соглашаясь вполне съ мнѣніемъ Н. П. Лихачева, говорящаго (ук. соч. стр. 9), что варианты существенныя являются научно-цѣнными, мы позволяемъ себѣ для прилѣта указать, какого рода могутъ быть сдѣланы выводы изъ нашей таблицы.

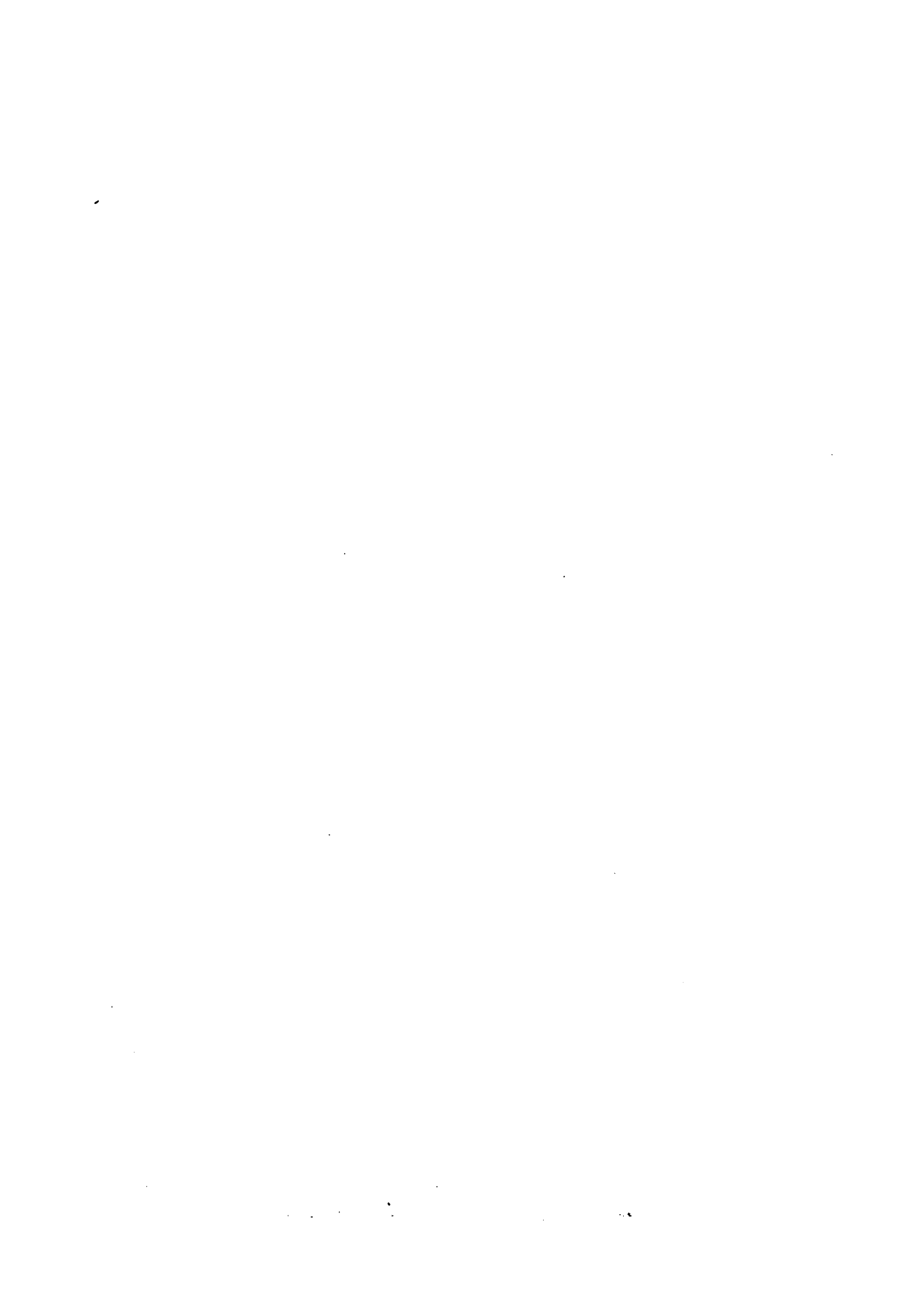
Изъ трехъ разновидностей рисунковъ орла, которыя мы могли усмотрѣть между рублями Варшавскаго монетнаго двора *) , одна изъ нихъ, и именно та, къ которой принадлежатъ рубли, изданные Великимъ Княземъ Георгіемъ Михайловичемъ въ „Монетахъ царствованія Императора Николая I” на таб. XXIV, рис. 12, таб.

*) Представителями этихъ трехъ разновидностей рисунковъ орла на рубляхъ Варшавскаго монетнаго двора могутъ служить рубли, изданные Великимъ Княземъ Георгіемъ Михайловичемъ въ „Монетахъ царствованія Императора Николая I” на таб. XXIV, рис. 12 и 13, и пали на таб. IX, рис. 122. Относительно послѣднихъ двухъ разновидностей мы должны сказать, что, хотя они и не представляютъ рѣзкихъ между собою отличій, тѣмъ не менѣе принадлежатъ къ болѣе или менѣе постояннымъ, являясь на цѣломъ рядѣ монетъ, а потому должны быть отнесены къ существеннымъ и раздѣлены въ особыя группы.

XXVI, рис. 11 и нами на таб. VIII, рис. 119, чрезвычайно близко подходит къ разновидности, стоящей на нашей таблицѣ въ третьемъ столбцѣ. Уже одно сличеніе рисунковъ орловъ заставляетъ признать общность ихъ происхожденія. Это обстоятельство, а также и то, что двѣ другія разновидности рисунковъ орловъ на рубляхъ Варшавскаго монетнаго двора не имѣютъ себѣ подобныхъ среди рублей С.-Петербургскаго монетнаго двора и свойственны исключительно Варшавскому двору, заставило насъ обратиться за разъясненіемъ къ документамъ, собраннымъ въ изданіи Великаго Князя Георгія Михайловича, гдѣ мы нашли (см. документы №№ 213 и 215), что съ С.-Петербургскаго монетнаго двора были посланы на Варшавскій дворъ матрицы штемпелей монетъ, чеканившихся въ С.-Петербургѣ. Такимъ образомъ, документы выяснили намъ, почему одна разновидность рисунка орла рублей Варшавскаго монетнаго двора близка къ разновидности орла, встречаемаго на рубляхъ С.-Петербургскаго двора, и подтвердили наше предположеніе объ общности происхожденія этихъ разновидностей, возникшее на основаніи только сличенія рисунковъ.

Все сказанное оправдываетъ то, что мы рѣшились издать съ перваго взгляда мелкія и неимѣющія значенія разновидности монетъ нынѣшняго столѣтія, и, кромѣ того, позволяетъ намъ думать, что издаваемая нами разновидность могутъ служить дополненіемъ къ капитальному труду Великаго Князя Георгія Михайловича, въ виду того, что указываютъ на такую сторону предмета, при разработкѣ которой собиратели, можетъ быть, со временемъ дадутъ матеріалъ для какихъ либо выводовъ.

Въ заключеніе считаю пріятнымъ долгомъ выразить мою искреннѣйшую признательность Алексию Васильевичу Орѣшникову, оказавшему большое содѣйствіе въ выполненіи настоящаго изданія.



МОНЕТЫ КІЕВСКАГО ПЕРІОДА.

№ 1. *Сер.* Князь, сидящій на престолѣ, впрямь. Голова украшена шапкой конической формы, состоящей изъ шести бусъ, отъ которой вдоль щекъ спускаются рясы. Въ правой рукѣ держитъ жезлъ съ тремя бусами на вершинѣ. Ступни ногъ князя заворочены влѣво. Надъ лѣвымъ плечомъ родовой знакъ. Круговая надпись: + ВЛАДИМІР—Ъ(Ъ?) НАСТОЛЕ. Ободки линейный и бусовый.

Обр. Погрудное изображеніе Христа, держащаго евангеліе. Вокругъ головы кресчатый вѣнчикъ. Круговая надпись: + ІСУЪ Х.ТС(?). Ободки линейный и бусовый.

Сл. таб. I, рис. 1. Вѣсъ $63\frac{1}{2}$ доли. Этотъ экземпляръ изданъ въ «Сборникѣ снимковъ съ предметовъ древности, находящихся въ г. Кіевѣ въ частныхъ рукахъ», вып. III—IV, въ статьѣ Н. П. Чернева «Замѣтки о неизданныхъ и рѣдкихъ монетахъ», стр. 10, таб. VIII, рис. 4а. Мы рѣшаемся переиздать вновь эту монету въ виду неудовлетворительности рисунка въ упомянутомъ «Сборникѣ».

№ 2. *Сер.* Поясное изображеніе князя впрямь въ вѣнчикѣ изъ бусъ. Голова украшена шапкою, состоящею изъ трехъ бусъ. Вдоль щекъ спускаются рясы. Лѣвая рука прижата къ груди; въ правой рукѣ жезлъ, оканчивающійся, повидимому, крестомъ. Плащъ на груди застегнутъ пряжкой въ видѣ двухъ бусъ. Круговая надпись почти стерта. Замѣтны слѣдующія буквы ея окончанія:АСРА(?). Ободокъ, повидимому, двойной.

Обр. Родовой знакъ во все поле монеты. Типъ этого знака изображенъ въ «Русскихъ монетахъ до 1547 года» А. В. Орѣшникова, стр. 2, рис. 6. Круговая надпись со-

хранилась частию слѣва и вверху, содержаніе которой непонятно. Ободокъ изъ бусъ.

Сл. таб. I, рис. 2. Вѣсъ 63 доли. Сребренники этого типа извѣстны по изданіямъ гр. И. И. Толстого и ближе всего къ нашему подходитъ экземпляръ, изданный имъ на таб. X, рис. 8, въ сочиненіи «Древнѣйшія монеты великаго княжества Кіевскаго»; но нашъ экземпляръ чеканенъ, повидимому, другимъ штемпелемъ и представляетъ нѣкоторую разновидность въ подробностяхъ.

ЦАРЬ БОРИСЪ ФЕДОРОВИЧЪ ГОДУНОВЪ.

1598—1605 г.

№ 3. *Здл.* Двуглавый орелъ, на груди котораго изображенъ въ щиткѣ московскій всадникъ, вправо. Головы орла увѣнчаны коронами.

Обр. Пятистрочная надпись:

ЦѢННѢ | ЛІКІКНЗЪ | ОРІСЪ ФЕДО | РОВІЧЪ ВС | СМРЪ СІ.

Сл. таб. I, рис. 3. Вѣсъ 38 долей. Какъ извѣстно, золотыхъ монетъ до Петра Великаго на Руси не чеканили и поэтому нашъ экземпляръ нужно разсматривать какъ наградную медаль, которая носилась пришитою къ одеждѣ, на что указываетъ отверстіе, которое находится обыкновенно на медаляхъ XVI—XVII вѣковъ, также какъ и на нашемъ экземплярѣ. Медаль Бориса Годунова съ изображеніемъ двуглаваго орла до сихъ поръ не была издана.

ЦАРИ ИВАНЪ и ПЕТРЪ АЛЕКСѢЕВИЧИ.

1682—1689 г.

№№ 4—7. *Сер.* Двуглавый орелъ, увѣнчанный тремя коронами. Крестъ средней короны большей величины остальныхъ двухъ раздѣляетъ круговую надпись, находящуюся между двумя ободками изъ точекъ. Круговая надпись: I(oannes)A(lexii filius)P(etrus)A(lexii filius)D(ei)G(ratia)C(zari)&M(agni)D(uces)T(otius)M(agnaе)&P(arvae)&A(lbae)R(ussiae)A(utocratores).

Обр. Держава, украшенная четырьмя звѣздочками, расположенными горизонтально, и двумя или одной въ вертикальномъ направленіи (на № 6 вмѣсто звѣздочекъ стоитъ семь точекъ), которыя обведены линейными полосами. Круговая надпись между ободками изъ точекъ: MON(eta)NOV(a)FACtASIEV(sk)A(nno)1686.

Сп. таб. I, рис. 4—7. Вѣсъ № 4—19 дол., № 5—22 дол., № 6—19 дол. и № 7—18¹/₂ дол. (монета пройдена ржавчиною). Эти монеты извѣстны подъ именемъ Сѣвскихъ чеховъ. Литература объ нихъ приведена у гр. Гуттенъ-Чапскаго въ «Извѣстіяхъ Императорскаго Русскаго Археологическаго Общества», т. VIII, стр. 134, и въ его сочиненіи «Удѣльные, великокняжескія и царскія деньги древней Руси», стр. 167. Изъ имѣющихся у насъ подъ руками изображеній сѣвскихъ чеховъ Петра I въ статьяхъ гр. Гуттенъ-Чапскаго, Мурзакевича (Записки Одесскаго Общества Исторіи и Древностей, т. VII, стр. 219) и Erbstein'a (Ein vergessenes Denkmal Peter des Grossen, Dresden, 1872) наши экземпляры болѣе всего соотвѣтствуютъ слѣдующимъ: № 4 и № 7 экземпляру Мурзакевича и Erbstein'a № 1; № 5 экземпляру гр. Гуттенъ-Чапскаго; № 6 рѣзко отличается отъ всѣхъ намъ извѣстныхъ. Насколько можно судить по рисункамъ указанныхъ сочиненій, всѣ наши чехи чеканены иными штемпелями, чѣмъ изданные ранѣе; кромѣ того, на № 6 буквы и слова лицевой и обратной сторонъ раздѣлены точками.

П Е Т Р Ъ I.

1689—1725 г.

ПОЛУПОЛТИННИКЪ 1701 ГОДА.

№ 8. *Сер.* Оплечное изображеніе царя въ латахъ и плащѣ, вправо. На головѣ вѣнокъ. Круговая надпись: ∴ ЦРЬ ПЕТРЪ АЛЕЪІЕВИЧЪ ПОВЕЛИТЕЛЬ ВСЕЯ РОСИИ. Ободокъ изъ точекъ.

Обр. Двуглавый орелъ, увѣнчанный короною. Круговая надпись: ПОЛУПОЛЬ-ТИННИКЪ. Внизу: ✕ Я ∴ Ψ ∴ Я. Ободокъ изъ точекъ.

Сп. таб. I, рис. 8. Изданные до сихъ поръ полуполтинники 1701 года представляютъ намъ три типа изображеній импера-

тора. Полуполтинники 1701 года изображены: 1) въ изданіи Великаго Князя Георгія Михайловича «Описаніе и изображеніе нѣкоторыхъ рѣдкихъ монетъ моего собранія» подъ № 2, таб. I; 2) у Chaudoir'a II, таб. 16, № 1, Schubert'a таб. XII, №№ 289—290 и въ таблицахъ I. И. Горнунгъ—В. Я. Рошфора таб. С, № 1; 3) у Schubert'a таб. XII, № 291 и въ таблицахъ I. И. Горнунгъ—В. Я. Рошфора таб. С, № 2. Нашъ полуполтинникъ 1701 года, значащійся только въ таблицахъ X. X. Гиля и изображеніе котораго дается нами впервые, представляетъ собою четвертый типъ изображеній императора. Кромѣ рѣзкаго отличія въ рисунокѣ изображенія Петра Великаго, нашъ полуполтинникъ отличается отъ изданныхъ еще и надписью вокругъ бюста императора, которая на нашемъ слѣдующая: «Царь Петръ Алексѣевичъ повелитель всея Россіи», тогда какъ на всѣхъ изданныхъ ранѣе: «Царь Петръ Алексѣевичъ всея Россіи повелитель». Обратная сторона нашего полуполтинника, повидимому, та же, что у изображеннаго у Schubert'a на таб. XII, № 290.

ПОЛУШКА 1702 ГОДА.

№ 9. *Мѣд.* Особенность нашей полушки заключается въ надписи «полушка», которая раздѣлена не обычнымъ образомъ «по—лушка», а «полу—шка». Надпись съ подобнымъ раздѣленіемъ буквъ извѣстна только въ 1700 году.

См. таб. I, рис. 9.

$\frac{1}{2}$ ЧЕХА 1707 ГОДА.

№ 10. *Сер.* Погрудное изображеніе царя въ латахъ, вправо. На правомъ плечѣ плащъ, застегнутый пряжкой. Круговая надпись: ЦРЬ·І...ТРЪ АЛЕѢВІЧЪ
Обр. Двуглавый орелъ подѣ тремя коронами. Круговая надпись: ...РОСІИ.О..ЛІТЕЛЬ xAVЗ; бусовый ободокъ.

См. таб. I, рис. 10. Вѣсъ $69\frac{3}{4}$ дол. У Schubert'a таб. XIII, № 310 и въ таблицахъ I. И. Горнунгъ—В. Я. Рошфора таб. XXXIX, № 604 изображенъ $\frac{1}{2}$ чеха изъ коллекціи кн. Долгорукова. Нашъ экземпляръ представляетъ значительный вариантъ съ этимъ полчехомъ по обратной сторонѣ, заключающійся въ иномъ рисунокѣ орла и средней находящейся надъ нимъ короны.

КОПѢЙКА 1709 ГОДА.

№ 11. *Мѣд.* Эта копѣйка любопытна тѣмъ, что вмѣсто обычныхъ буквъ БК (Большой Казны) подъ изображеніемъ всадника ошибочно поставлены БГ. Нашъ экземпляръ впервые изображенъ въ «Археологическихъ извѣстіяхъ и замѣткахъ», издаваемыхъ Императорскимъ Московскимъ Археологическимъ Обществомъ, 1894 г., № 1, стр. 15.

См. таб. I, рис. 11.

ЧЕРВОНЕЦЪ 1714 ГОДА.

№ 12. *Зол.* Червонецъ 1714 года изображенъ только у Schubert'a, таб. V, № 128. Нашъ червонецъ отличается отъ него рисункомъ изображенія Петра Великаго, которое на нашемъ экземплярѣ гораздо крупнѣе.

См. таб. I, рис. 12.

ДЕНЬГА 1718 ГОДА.

№ 13. *Мѣд.* Двуглавый орелъ подъ тремя коронами. Круговая надпись между двумя линейными ободками: ✕ ЦРЬ ПЕТРЪ АЛЕѢВІЕВИЧЪ

Обр. ДЕНГА | АШІ. Круговая надпись между двумя линейными ободками: :: ВСЕѢ РОССІИ ПОВЕЛИТЕЛЬ

См. таб. I, рис. 13. Деньга этого года хотя и описана у нѣсколькихъ авторовъ (Шодуара, Шуберта и др.), тѣмъ не менѣе рисунка никто не приводитъ. Въ виду того, что наша деньга значительно отличается по рисункамъ лицевой и обратной сторонъ отъ денегъ 1716 и 1717 годовъ и представляетъ собою особый типъ, мы считаемъ нужнымъ дать ея рисунокъ.

ДЕНЬГА 1718 ГОДА.

№ 14. *Мѣд.* Двуглавый орелъ подъ тремя коронами. Круговая надпись, раздѣленная среднею короною, слѣдующая: ЦРЬ ПЕТРЪ АЛЕѢВІЕВИЧЪ. Рубчатый ободокъ.

Обр. ДЕ|НГА|1718. Надъ буквой Е корона. Круговая надпись: ВСЕР·РОСИИ·ПОВЕЛІТЕЛЬ. Рубчатый ободокъ. Гуртъ веревочный (косыя линіи гурта идутъ справа налѣво).

Сл. таб. I, рис. 14. Деньга 1718 года, имѣющая годъ, изображенный арабскими цифрами, представляет собою особый типъ, значится только въ таблицахъ Х. Х. Гиля новодѣльной и никѣмъ не описана. Не рѣшаясь утвердительно высказывать своего мнѣнія, современная ли наша монета или же болѣе поздней чеканки, мы однако думаемъ, что вѣроятнѣе ее отнести вмѣстѣ съ большинствомъ монетъ, имѣющихъ особые типы и годъ, изображенный арабскими цифрами, къ монетамъ, чеканеннымъ въ послѣдующія за Петромъ Великимъ царствованія.

ПОЛУШКА 1718 ГОДА.

№ 15. *Мѣд.* Двуглавый орелъ подъ тремя коронами среди рубчатого ободка.

Обр. ВРП|ПОЛУ|ШКА|ѰАѰИ. Кругомъ ободокъ изъ точекъ.

Сл. таб. I, рис. 15. Наша полушка, имѣющая годъ, изображенный славянскими буквами, и безъ буквъ НД подъ орломъ, значится только въ таблицахъ Х. Х. Гиля и никѣмъ до сихъ поръ не описана.

ПОЛУШКА 1722 ГОДА.

№ 16. *Мѣд.* Орелъ, подобный предыдущему. Внизу буквы НД. Кругомъ веревочный ободокъ.

Обр. Надпись неудовлетворительно сохранилась и видны только отдѣльныя буквы и годъ 1722, но несомнѣнно, что содержаніе надписи должно быть такое же, какъ и на предыдущей монетѣ. Кругомъ веревочный ободокъ.

Сл. таб. I, рис. 16. Наша полушка, имѣющая годъ, изображенный арабскими цифрами, и буквы НД подъ орломъ, до сихъ поръ неизвѣстна.

РУБЛЬ 1723 ГОДА.

№ 17. *Сер.* Нашъ рубль 1723 года любопытенъ тѣмъ, что на обратной сторонѣ въ углахъ креста, образуемаго буквами П, отсутствуютъ цифры I, случайно невырѣзанныя на штемпелѣ.

См. таб. I, рис. 17.

КОПѢЙКИ, ЧЕКАНЕННЫЯ НА МОСКОВСКОМЪ И НАБЕРЕЖНОМЪ МОНЕТНЫХЪ ДВОРАХЪ.

Всѣ мѣдныя копѣйки Петра Великаго отъ начала ихъ появленія, т. е. отъ 1704 года, до 1713 года можно раздѣлить на двѣ рѣзко отличныя между собою группы. Монеты, расположенныя въ эти двѣ группы, отличаются между собою какъ общимъ характеромъ штемпелей, такъ и надписями. Въ первую группу входятъ копѣйки съ буквами БК (Большой казны) подъ всадникомъ, во вторую же копѣйки съ буквами МД (Московского двора), НД (Набережнаго двора) и безъ буквъ подъ всадникомъ. Первыя имѣютъ круговыя надписи на лицевой сторонѣ: ЦРЬ И ВЕЛИКІИ КНЗЬ ПЕТРЪ АЛЕЖІЕВИЧЬ и на обратной: ВСЕА РОССІИ САМОДЕРЖЕЦЪ, вторыя же на лицевой: ЦРЬ ПЕТРЪ АЛЕЖІЕВИЧЬ и на обратной: ВСЕА РОССІИ ПОВЕЛИТЕЛЬ. Первая группа копѣекъ представляетъ массу болѣе или менѣе рѣзкихъ вариантовъ, вторая же заключаетъ нѣсколько типовъ, которые очень устойчивы, проходятъ черезъ нѣсколько лѣтъ и почти не даютъ болѣе или менѣе рѣзкихъ разновидностей.

Что касается послѣдующихъ 1713, 1716, 1717 и 1718 годовъ (копѣекъ Большой казны 1714 и 1715 годовъ мы не знаемъ), то копѣйки этихъ годовъ обѣихъ группъ значительно сближаются между собою: нѣкоторыя копѣйки Московскаго и Набережнаго дворовъ приобрѣтаютъ типы копѣекъ Большой казны, копѣйки же Большой казны заимствуютъ надписи съ копѣекъ Московскаго и Набережнаго дворовъ, а нѣкоторыя даже, какъ напримѣръ въ 1713 году, присваиваютъ себѣ и типъ послѣднихъ. Надо замѣтить, что съ 1713 года Большая казна чеканитъ очень мало копѣекъ, и такимъ образомъ съ этого времени преобладающее количество составляютъ копѣйки Московскаго и Набережнаго дворовъ, изъ которыхъ нѣкоторыя присвоили себѣ типы копѣекъ Большой казны и сохранили лишь круговыя надписи.

Въ настоящемъ изданіи мы помѣстили главнѣйшіе типы копѣекъ, находящихся въ нашей коллекціи, Московскаго и Набережнаго дворовъ (копѣйки безъ буквъ, означающихъ монетный дворъ, чеканены, думаемъ мы, на Московскомъ дворѣ), оставивши совершенно въ сторонѣ копѣйки Большой казны. Поступили мы такъ въ виду слѣдующихъ соображеній. Не смотря на то, что мы имѣемъ довольно большое собраніе копѣекъ Большой казны, издавать ихъ мы не рѣшились потому, что эти копѣйки представляютъ, какъ мы сказали уже выше, массу болѣе или менѣе рѣзкихъ разновидностей, изъ которыхъ трудно выбрать главнѣйшихъ представителей, а слѣдуетъ, если уже издавать, то издавать цѣлый рядъ монетъ, который представитъ какъ главнѣйшіе типы, такъ и переходы между ними. Не смотря на то, что эти копѣйки представляютъ обыкновенно излюбленный отдѣлъ у коллекціонеровъ, мы принуждены совершенно не касаться его, такъ какъ, съ одной стороны, изданіе копѣекъ Большой казны вывело бы насъ за намѣченные нами предѣлы, съ другой же стороны, въ концѣ концовъ, дало бы только часть извѣстныхъ типовъ этихъ копѣекъ и не исчерпало бы вопроса. Принимая во вниманіе, что своевременно Великій Князь Георгій Михайловичъ приступитъ къ этому отдѣлу и, имѣя въ своемъ распоряженіи всѣ лучшія коллекціи, болѣе или менѣе исчерпаетъ этотъ вопросъ, мы ограничились только изданіемъ копѣекъ Московскаго и Набережнаго дворовъ.

Мы рѣшились издать главнѣйшіе типы копѣекъ Московскаго и Набережнаго дворовъ, во-первыхъ, потому, что никто до сихъ поръ не даетъ сколько нибудь полного ряда рисунковъ главнѣйшихъ типовъ копѣекъ этихъ дворовъ, во-вторыхъ, въ виду того, что въ нашей коллекціи, какъ мы думаемъ, имѣется болѣе или менѣе полный подборъ типовъ этихъ дворовъ, по крайней мѣрѣ до 1716 года, и, въ третьихъ, вслѣдствіе того, что копѣйки этихъ дворовъ представляютъ, какъ мы уже сказали выше, болѣе или менѣе устойчивые типы и могутъ быть исчерпаны сравнительно немногими экземплярами. Въ виду того, что до изданія этихъ монетъ Великимъ Княземъ Георгіемъ Михайловичемъ пройдетъ не мало времени, считаемъ не лишнимъ покуда подѣлиться съ коллекціонерами тѣмъ, что имѣемъ.

Что касается до копѣекъ Московскаго и Набережнаго дворовъ 1716, 1717 и 1718 годовъ, утратившихъ уже въ значительной степени свой первоначальный типъ и присвоившихъ типъ монетъ Большой казны, то, строго говоря, ихъ не слѣдовало бы намъ издавать, тѣмъ болѣе, что коллекція наша ими не особенно богата, и, если мы издаемъ ихъ, то для того только, чтобы представить болѣе или менѣе законченную картину всѣхъ типовъ копѣекъ Московскаго и Набережнаго дворовъ.

Въ заключеніе должно сказать, что мы, имѣя въ виду дать рядъ лишь главнѣйшихъ типовъ копѣекъ Московскаго и Набережнаго дворовъ, не помѣщали экземпляровъ, представляющихъ незначительныя разновидности и не обращали потому вниманія на мелкія отличія, какъ то розетки, кресты, число звѣздочекъ среди круговыхъ надписей и т. п. Мы считали возможнымъ выдѣлять въ особый типъ лишь такія монеты, которыя представляютъ отличія въ общемъ характерѣ штемпелей и разнятся между собою общимъ видомъ рисунковъ изображеній и надписей.

1704 г.

№ 18. Царь съ копьемъ въ правой рукѣ, скачущій на конѣ вправо. Конь покрытъ низко спускающимся чепракомъ. Круговая надпись: ЦРЬ ПЕТРЪ АЛЕѢВИЧЬ. Подъ конемъ буквы МД.

Обр. КО | ПЕИКА | x A V D. Круговая надпись: ВСЕМЪ РОСИИ ПОВЕЛИТЕЛЬ

Сл. таб. II, рис. 18. Штемпель обратной стороны имѣетъ трещину.

1705 г.

№ 19. Тоже, какъ на предыдущей монетѣ.

Обр. Тоже. Годъ x A V E.

Сл. таб. II, рис. 19.

1707 г.

№ 20. Тоже, какъ на предыдущей монетѣ.

Обр. Тоже. Годъ x A V Z.

Сл. таб. II, рис. 20.

№ 21. Тоже, но рисунокъ всадника нѣсколько больше предыдущихъ.

Обр. Тоже, какъ на предыдущей монетѣ.

Сл. таб. II, рис. 21.

№ 22. Тоже, но на головѣ царя большая шапка.

Обр. Тоже, какъ на предыдущей монетѣ.

Сл. таб. II, рис. 22.

1708 г.

- № 23. Тоже, какъ № 21.
Обр. Тоже. Годъ \times АΨН.
Сл. таб. II, рис. 23.

1709 г.

- № 24. Тоже, какъ на предыдущей монетѣ.
Обр. Тоже. Годъ \times АΨΘ.
Сл. таб. II, рис. 24.
- № 25. Тоже, какъ № 22.
Обр. Тоже.
Сл. таб. II, рис. 25.

1710 г.

- № 26. Тоже, какъ на предыдущей монетѣ.
Обр. Тоже, какъ на предыдущей монетѣ, но годъ \times АΨΙ.
Сл. таб. II, рис. 26.

1711 г.

- № 27. Тоже, какъ на предыдущей монетѣ.
Обр. Тоже, какъ на предыдущей монетѣ, но годъ \times АΨΑΙ.
Сл. таб. II, рис. 27.
- № 28. Тоже, но всадникъ имѣетъ болѣе удлиненную форму, голова и рука его раздѣляютъ круговую надпись и чепрака подъ всадникомъ нѣтъ.
Обр. Тоже. Годъ \times АΨΑΙ и внизу арабскими цифрами 1711.
Сл. таб. II, рис. 28. Нашъ экземпляръ былъ впервые изображенъ въ «Археологическихъ извѣстіяхъ и замѣткахъ», издаваемыхъ Императорскимъ Московскимъ Археологическимъ Обществомъ, 1894 г., № 1, стр. 15.
- № 29. Тоже, какъ на предыдущей монетѣ.
Обр. Тоже. Годъ \times АΨΑΙ.
Сл. таб. II, рис. 29.
- № 30. Тоже, но всадникъ иного рисунка и круговую надпись раздѣляетъ только рука его.
Обр. Тоже, какъ на предыдущей монетѣ.
Сл. таб. II, рис. 30.

№ 31. Тоже, какъ на предыдущей монетѣ, но буквы МД
подъ всадникомъ нѣтъ.

Обр. Тоже, какъ № 27.

Сл. таб. II, рис. 31.

1712 г.

№ 32. Тоже, какъ № 29.

Обр. Тоже, какъ № 30, но годъ ✕АѰВІ.

Сл. таб. III, рис. 32.

№ 33. Тоже, какъ № 30.

Обр. Тоже.

Сл. таб. III, рис. 33.

№ 34. Тоже, какъ на предыдущей монетѣ.

Обр. Тоже, какъ № 32.

Сл. таб. III, рис. 34.

№ 35. Тоже, какъ на предыдущей монетѣ, но буквы МД
подъ всадникомъ нѣтъ.

Обр. Тоже, какъ № 33.

Сл. таб. III, рис. 35.

1713 г.

№ 36. Тоже, но туловище лошади и ея переднія ноги бо-
лѣе приподняты, вслѣдствіе чего туловище царя имѣетъ
наклонное назадъ положеніе. Подъ ногами коня изобра-
жена земля. Подъ конемъ буквы МД, раздѣленные ногою
всадника.

Обр. Тоже, но вокругъ буквы КО и подъ годомъ внизу
украшенія. Годъ ✕АѰГІ.

Сл. таб. III, рис. 36.

№ 37. Тоже, какъ на предыдущей монетѣ.

Обр. Тоже, но украшенія только по сторонамъ буквы КО.

Сл. таб. III, рис. 37.

№ 38. Тоже, какъ на предыдущей монетѣ.

Обр. Тоже, какъ № 31, но годъ ✕АѰГІ.

Сл. таб. III, рис. 38.

№ 39. Тоже, какъ на предыдущей монетѣ.

Обр. Тоже, но безъ всякихъ украшеній и розетокъ среди
круговой надписи.

Сл. таб. III, рис. 39.

- № 40. Тоже, но всадникъ меньшихъ размѣровъ и верхъ его не раздѣляетъ круговой надписи.
Обр. Тоже, какъ № 37.
Сл. таб. III, рис. 40.
- № 41. Тоже, какъ на предыдущей монетѣ.
Обр. Тоже, какъ № 39.
Сл. таб. III, рис. 41.
- № 42. Тоже, какъ на предыдущей монетѣ, но буквы подъ конемъ МД—З.
Обр. Тоже, какъ на предыдущей монетѣ.
Сл. таб. III, рис. 42.
- № 43. Тоже, но копые всадника раздѣляетъ круговую надпись и буквы подъ конемъ НД.
Обр. Тоже, какъ на предыдущей монетѣ.
Сл. таб. III, рис. 43.
- № 44. Тоже, какъ №№ 40—42, но буквы подъ конемъ НД.
Обр. Тоже.
Сл. таб. III, рис. 44.
- № 45. Тоже, какъ на предыдущей монетѣ, но земли подъ конемъ нѣтъ.
Обр. Тоже, какъ на предыдущей монетѣ.
Сл. таб. III, рис. 45.
- № 46. Тоже, какъ № 43, но подъ конемъ буквы НДЗ.
Обр. Тоже, какъ № 43.
Сл. таб. III, рис. 46.
- № 47. Тоже, какъ № 35.
Обр. Тоже, какъ № 40.
Сл. таб. III, рис. 47.
- № 48. Тоже, какъ на предыдущей монетѣ.
Обр. Тоже, какъ № 38.
Сл. таб. III, рис. 48.
- № 49. Тоже, но рисунокъ всадника отличается отъ всѣхъ предыдущихъ. Конь покрытъ длиннымъ чепракомъ. Грива у коня развѣвается. Внизу земля. Круговая надпись, раздѣленная туловищемъ всадника и головой коня: ЦЪРПЕТРЪ АЛЕЪІВВИЧЪ. Буквъ подъ конемъ нѣтъ.
Обр. Тоже, какъ № 47.
Сл. таб. III, рис. 49.

1714 г.

№ 50. Тоже, какъ № 36.

Обр. Тоже, какъ № 46, но годъ ✕АѰДІ.

Сл. таб. IV, рис. 50.

№ 51. Тоже, какъ № 46, но буквы подъ конемъ МД.

Обр. Тоже. По сторонамъ КО украшенія и среди круговой надписи розетка.

Сл. таб. IV, рис. 51.

№ 52. Тоже, какъ на предыдущей монетѣ.

Обр. Тоже. По сторонамъ КО украшенія и среди круговой надписи розетки нѣтъ.

Сл. таб. IV, рис. 52.

№ 53. Тоже, какъ на предыдущей монетѣ.

Обр. Тоже. Безъ украшеній по сторонамъ КО и безъ розетки среди круговой надписи.

Сл. таб. IV, рис. 53.

№ 54. Тоже, какъ № 40.

Обр. Тоже, какъ № 50.

Сл. таб. IV, рис. 54.

№ 55. Тоже, какъ № 51, но подъ конемъ буквы НД.

Обр. Тоже, какъ на предыдущей монетѣ.

Сл. таб. IV, рис. 55.

№ 56. Тоже, какъ на предыдущей монетѣ, но земли подъ всадникомъ нѣтъ.

Обр. Тоже, какъ № 51.

Сл. таб. IV, рис. 56.

№ 57. Тоже, какъ № 54, но подъ конемъ буквы НД.

Обр. Тоже, какъ № 55.

Сл. таб. IV, рис. 57.

1715 г.

№ 58. Тоже, какъ № 51, но буквы МД подъ конемъ крупнѣе.

Обр. Тоже. Годъ ✕АѰСІ.

Сл. таб. IV, рис. 58.

№ 59. Тоже, какъ № 51.

Обр. Тоже.

Сл. таб. IV, рис. 59.

№ 60. Тоже, какъ на предыдущей монетѣ, но подъ всадникомъ земли нѣтъ.

Обр. Тоже, какъ № 58.

См. таб. IV, рис. 60.

№ 61. Тоже, какъ № 59, но буквы подъ всадникомъ НД.

Обр. Тоже, какъ № 59.

См. таб. IV, рис. 61.

№ 62. Тоже, какъ на предыдущей монетѣ.

Обр. Тоже.

См. таб. IV, рис. 62.

№ 63. Тоже, какъ № 60, но буквы подъ конемъ НД.

Обр. Тоже.

См. таб. IV, рис. 63.

1716 г.

№ 64. Тоже, какъ № 59.

Обр. Тоже, какъ № 62, но годъ $\times A \Psi S I$.

См. таб. IV, рис. 64.

№ 65. Тоже, какъ на предыдущей монетѣ, но земли подъ всадникомъ нѣтъ.

Обр. Тоже, какъ на предыдущей монетѣ.

См. таб. IV, рис. 65.

№ 66. Тоже, какъ № 50, но кромѣ буквъ МД подъ всадникомъ стоитъ еще буква З.

Обр. Тоже. По сторонамъ КО украшенія.

См. таб. V, рис. 66.

№ 67. Тоже, какъ № 61.

Обр. Тоже, какъ № 65.

См. таб. V, рис. 67.

№ 68. Тоже, какъ на предыдущей монетѣ.

Обр. Тоже. По сторонамъ КО украшенія.

См. таб. V, рис. 68.

№ 69. Тоже. Всадникъ отдѣленъ отъ круговой надписи линейнымъ ободкомъ. На немъ плащъ, развѣвающійся позади. Конь покрытъ низко спускающимся чепракомъ. Подъ нимъ буквы НД.

Обр. Тоже. Средина поля монеты отдѣлена отъ круговой надписи линейнымъ ободкомъ.

См. таб. V, рис. 69.

- № 70. Тоже, какъ на предыдущей монетѣ, но рисунокъ всадника и круговой надписи иной.
Обр. Тоже, повидимому, какъ № 68.
Сл. таб. V, рис. 70.
- № 71. Тоже, какъ № 66, но буквы подъ конемъ НДЗ.
Обр. Тоже. По сторонамъ КО украшенія.
Сл. таб. V, рис. 71.
- № 72. Тоже, какъ № 67, но буквы подъ конемъ НДЗ.
Обр. Тоже, какъ №№ 68 и 70.
Сл. таб. V, рис. 72.
- № 73. Тоже. Всадникъ заключенъ въ линейный ободокъ. На немъ плащъ, развѣвающійся позади. Конь покрытъ низко спускающимся чепракомъ. Подъ всадникомъ буквы НДЗ.
Обр. Тоже, какъ № 69.
Сл. таб. V, рис. 73.
- № 74. Тоже. Всадникъ подобенъ предыдущему, но иного рисунка и не заключенъ въ линейный ободокъ. Подъ конемъ тѣ же буквы.
Обр. Тоже. Рисунокъ обратной стороны имѣетъ сходство съ рисункомъ предыдущей монеты, хотя не вполне съ нимъ одинаковъ.
Сл. таб. V, рис. 74.
- № 75. Тоже. Всадникъ подобенъ предыдущему, но иного рисунка. Буквы подъ конемъ тѣ же.
Обр. Тоже, какъ № 71.
Сл. таб. V, рис. 75.

1717 г.

- № 76. Тоже, какъ № 64.
Обр. Тоже, какъ № 72, но годъ \times AVSI.
Сл. таб. V, рис. 76.
- № 77. Тоже, какъ на предыдущей монетѣ.
Обр. Тоже, какъ № 66, но годъ \times AVSI.
Сл. таб. V, рис. 77.

№ 78. Тоже. Всадникъ заключенъ въ линейный ободокъ. На немъ плащъ, развѣвающійся позади. Конь покрытъ низко спускающимся чепракомъ. Внизу буквы НД.

Обр. Тоже.

Сл. таб. V, рис. 78.

№ 79. Тоже. Всадникъ имѣеть тѣ же главные признаки, какъ и на предыдущей монетѣ, но рисунокъ его рѣзко отличенъ и подъ конемъ буквы НДЗ.

Обр. Тоже. Круговая надпись отдѣлена отъ середины монеты линейнымъ ободкомъ.

Сл. таб. V, рис. 79.

№ 80. Тоже, какъ на предыдущей монетѣ, но иного рисунка.

Обр. Тоже, какъ и на предыдущей монетѣ, но иного рисунка.

Сл. таб. V, рис. 80.

№ 81. Тоже. Всадникъ заключенъ въ линейный ободокъ. На немъ плащъ, развѣвающійся позади. На конѣ чепрака нѣтъ. Внизу НДЗ.

Обр. Тоже, какъ на предыдущей монетѣ, но иного рисунка.

Сл. таб. V, рис. 81.

№ 82. Тоже. Всадникъ имѣеть тѣ же главные признаки, какъ и на предыдущей монетѣ, но рисунокъ его иной и нѣсколько крупнѣе, а буквы НДЗ подъ конемъ расположены въ два ряда.

Обр. Тоже, какъ на предыдущей монетѣ, но иного рисунка.

Сл. таб. VI, рис. 82.

№ 83. Тоже. Всадникъ подобенъ предыдущему, но нѣсколько меньшихъ размѣровъ, иного рисунка и имѣеть внизу буквы НДЗ, расположенныя иначе.

Обр. Тоже, какъ на предыдущей монетѣ, но иного рисунка.

Сл. таб. VI, рис. 83.

1718 г.

№ 84. Тоже, какъ № 76.

Обр. Тоже, какъ № 77, но годъ ✕АѰИІ.*Сл. таб. VI, рис. 84.*

№ 85. Тоже, какъ на предыдущей монетѣ.

Обр. Тоже, какъ № 76, но годъ ✕АѰИІ.*Сл. таб. VI, рис. 85.*

№ 86. Тоже. Всадникъ заключенъ въ линейный ободокъ. На немъ плащъ, развѣвающійся позади. Конь покрытъ низко спускающимся чепракомъ. Подъ нимъ буквы НД.

Обр. Тоже. Круговая надпись отдѣлена отъ середины монеты линейнымъ ободкомъ.*Сл. таб. VI, рис. 86.*

№ 87. Тоже. Всадникъ, заключенный въ линейный ободокъ, имѣетъ тѣ же главные признаки, какъ на предыдущей монетѣ, но совершенно иного рисунка.

Обр. Тоже. Круговая надпись отдѣлена отъ середины монеты двойнымъ ободкомъ, точечнымъ и линейнымъ.*Сл. таб. VI, рис. 87.*

П Е Т Р Ъ І І .

1727—1729 г.

КОПѢЙКА 1727 ГОДА.

№ 88. *Мнд.* Изображеніе св. Георгія, поражающаго копьемъ дракона, вправо. Внизу подъ двумя чертами: МОСКВА
Обр. Четырехконечный крестъ, раздѣляющій монету. На немъ вертикальная надпись: КОПЕИКА, раздѣляющая горизонтальную: 17—27. Гуртъ такой же, какъ и у копѣекъ 1728 и 1729 годовъ.

Сл. таб. VI, рис. 88. Подобныя копѣйки встрѣчаются въ коллекціяхъ, но съ перегравированною на самой монетѣ послѣднею цифрою года изъ 8 или 9 въ цифру 7. Нашъ экземпляръ несомнѣнно чеканенъ штемпелемъ 1727 года.

Въ 1727 году умерла Екатерина I и вступилъ на престолъ Петръ II. Такъ какъ въ этомъ году встрѣчаются пробныя монеты Екатерины I, то мы не рѣшаемся утвердительно сказать,

къ какому царствованію слѣдуетъ отнести нашу копѣйку, въ виду же того, что копѣйки этого типа встрѣчаются въ 1728 и 1729 годахъ, мы относимъ ее предположительно къ царствованію Петра II.

Наша копѣйка по типу соотвѣтствуетъ грошу этого года, извѣстному намъ изъ коллекціи гр. И. И. Толстого.

Издаваемая нами копѣйка любезно уступлена намъ А. И. Черепнинымъ изъ его собранія.

ЕЛИСАВЕТА I.

1741—1761 г.

КОПѢЙКА 1757 ГОДА.

№ 89. *Мѣд.* Копѣйка съ буквами ММД (Московского монетнаго двора) подъ орломъ этого года до сихъ поръ неизвѣстна. Гуртъ сѣткой.

См. таб. VI, рис. 89.

ЕКАТЕРИНА II.

1762—1796 г.

ПОЛУШКА 1774 ГОДА И ПОЛУШКА 1775 ГОДА.

№№ 90—91. *Мѣд.* Полушка 1774 года до сихъ поръ неизвѣстна. Такъ какъ вслѣдствіе довольно плохой сохранности нашего экземпляра можетъ возникнуть сомнѣніе въ правильности отнесенія этой полушки къ 1774 году, мы можемъ указать на полушку 1775 года въ нашей коллекціи, на которой видно яснѣе, чѣмъ на полушкѣ, изображенной Великимъ Княземъ Георгіемъ Михайловичемъ въ «Монетахъ царствованія Императрицы Екатерины II», на таб. XVII, рис. 16 (№ 333), что послѣдняя цифра 5 передѣлана изъ 4. Эта полушка указываетъ на существованіе штемпелей для полушекъ 1774 года. Кромѣ того, если принять во вниманіе, что въ 1774 году чеканили деньги, то вполне возможно допустить и чеканку полушекъ въ этомъ году.

См. таб. VI, рис. 90 и 91.

РУБЛЬ 1775 ГОДА.

№ 92. *Сер.* Рубль этого года, изданный Великимъ Княземъ Георгіемъ Михайловичемъ (Монеты царствованія Императрицы Екатерины II) подъ № 320 (таб. XVII, рис. 3) изъ собранія гр. И. И. Толстого, имѣеть въ рукавѣ буквы ВК. Нашъ экземпляръ, чеканенный другимъ штемпелемъ, въ рукавѣ буквъ не имѣеть.

См. таб. VI, рис. 92.

ПОЛУШКА 1776 ГОДА.

№ 93. *Мѣд.* Полушка этого года до сихъ поръ неизвѣстна.

См. таб. VI, рис. 93.

АЛЕКСАНДРЪ I.

1801—1825 г.

ПЯТЬ КОПѢЕКЪ 1810 ГОДА.

№ 94. *Сер.* Интересъ нашего экземпляра, подобный которому, но иного штемпеля, былъ изданъ Великимъ Княземъ Георгіемъ Михайловичемъ въ «Монетахъ царствованія Императора Александра I» подъ № 98, таб. VII, рис. 9, заключается, главнымъ образомъ, въ томъ, что онъ имѣеть веревочный гуртъ (косыя линіи гурта идутъ справа налѣво).

См. таб. VI, рис. 94.

КОПѢЙКА 1810 ГОДА.

№ 95. *Мѣд.* Колыванскіе двухкопѣечники этого года безъ буквъ подъ орломъ весьма обыкновенны, но соотвѣтствующія имъ копѣйки до сихъ поръ не были извѣстны.

См. таб. VI, рис. 95.

ДЕНЬГА 1810 ГОДА.

№ 96. *Мѣд.* Деньга Ижорскаго завода съ буквами ФГ подъ орломъ до сихъ поръ неизвѣстна.

См. таб. VI, рис. 96.

КОПѢЙКА 1812 ГОДА.

№ 97. *Мѣд.* Копѣйка Екатеринбургскаго монетнаго двора этого года съ буквами НМ подъ орломъ издается нами впервые.

Сл. таб. VI, рис. 97.

ДВѢ КОПѢЙКИ 1818 ГОДА.

№ 98. *Мѣд.* Колыванскій двухкопѣчникъ съ буквами АД подъ орломъ изданъ Великимъ Княземъ Георгіемъ Михайловичемъ въ указанномъ сочиненіи подъ № 427, таб. XXII, рис. 25, въ числѣ новодѣльныхъ. Современныя монеты 1818 года съ этими буквами подъ орломъ извѣстны только однокопѣчнаго достоинства, но нашъ экземпляръ, находившійся въ обращеніи, указываетъ, что несомнѣнно отчеканены были и двухкопѣчники съ этими буквами.

Хотя въ таблицахъ Панснера и значится Колыванскій двухкопѣчникъ съ буквами АД, но, такъ какъ намъ неизвѣстно время изготовленія новодѣла, мы не знаемъ, имѣлъ ли въ рукахъ Панснеръ подлинную монету или же новодѣльную. Однако, повидимому, вѣроятнѣе предположить, что новодѣлъ изготовленъ былъ позже изданія таблицъ Панснера.

Сл. таб. VI, рис. 98.

ПОЛТИНА 1819 ГОДА.

№ 99. *Сер.* Интересъ нашей полтины заключается въ ошибкѣ надписи на обратной сторонѣ: вмѣсто «2 золотн. 10¹/₂ долей» стоитъ «2¹/₂ золотн. 10 долей».

Сл. таб. VII, рис. 99.

ДВѢ КОПѢЙКИ 1823 ГОДА.

№ 100. *Мѣд.* Двухкопѣчникъ Екатеринбургскаго монетнаго двора этого года съ буквами ПГ подъ орломъ до сихъ поръ неизвѣстенъ.

Сл. таб. VII, рис. 100.

НИКОЛАЙ I.

1825—1855 г.

10 КОПѢКЪ 1826 ГОДА.

№ 101. *Сер.* Рисунокъ лицевой стороны нашего гривенника нѣсколько отличается отъ изданнаго Великимъ Княземъ Георгіемъ Михайловичемъ въ «Монетахъ царствованія Императора Николая I» подъ № 10, таб. I, рис. 10.

См. таб. VII, рис. 101.

ПЯТЬ КОПѢКЪ 1830 ГОДА.

№ 102. *Мѣд.* Главное отличіе нашего экземпляра отъ изданнаго Великимъ Княземъ Георгіемъ Михайловичемъ (ук. соч.) подъ № 79, таб. V, рис. 21, заключается въ иномъ расположеніи лентъ у орла и величинѣ щитка на груди орла.

См. таб. VII, рис. 102.

ПЯТЬ РУБЛЕЙ 1835 ГОДА.

№ 103. *Зол.* Нашъ полуимперіаль любопытенъ тѣмъ, что буквы СПБ подъ годомъ отсутствуютъ.

См. таб. VII, рис. 103.

15 КОПѢКЪ (1 złoty) 1836 ГОДА.

№ 104. *Сер.* Лицевая сторона нашего 15-копѣчника разнится отъ лицевой стороны 15-копѣчника этого года, изданнаго у Великаго Князя Георгія Михайловича (ук. соч.) подъ № 215, таб. XII, рис. 22, и схожа съ лицевой стороной 15-копѣчника предшествующаго года, изданнаго Великимъ Княземъ Георгіемъ Михайловичемъ подъ № 186, таб. X, рис. 20.

См. таб. VII, рис. 104.

РУБЛЬ 1837 ГОДА.

№ 105. *Сер.* Нашъ рубль, представляющій вариантъ по лицевой и обратной сторонамъ къ рублю этого года, изданному Великимъ Княземъ Георгіемъ Михайловичемъ (ук. соч.) подъ № 230, таб. XIV, рис. 8, схожъ съ рублемъ 1838 года, изданнымъ нами подъ № 107, таб. VII, рис. 107, и рублемъ 1839 года, изданнымъ Великимъ Княземъ Георгіемъ Михайловичемъ подъ № 291, таб. XVIII, рис. 10.

См. таб. VII, рис. 105.

30 КОПѢЕКЪ (2 złote) 1837 ГОДА.

№ 106. *Сер.* Лицевая сторона нашего 30-копѣчника отличается своимъ рисункомъ отъ лицевой стороны 30-копѣчника этого года, изданнаго Великимъ Княземъ Георгіемъ Михайловичемъ (ук. соч.) подъ № 240, таб. XIV, рис. 18, и схожа съ лицевой стороной 30-копѣчника предыдущаго года, изданнаго Великимъ Княземъ Георгіемъ Михайловичемъ подъ № 214, таб. XII, рис. 21.

См. таб. VII, рис. 106.

РУБЛЬ 1838 ГОДА.

№ 107. *Сер.* Лицевая сторона нашего рубля разнится отъ лицевой стороны рубля этого года, изданнаго Великимъ Княземъ Георгіемъ Михайловичемъ (ук. соч.) подъ № 262, таб. XVI, рис. 8, и схожа съ лицевой стороной рубля предыдущаго 1837 года, издаваемого нами подъ № 105, таб. VII, рис. 105, и рубля послѣдующаго 1839 года, изданнаго Великимъ Княземъ Георгіемъ Михайловичемъ подъ № 291, таб. XVIII, рис. 10.

См. таб. VII, рис. 107.

РУБЛЬ 1838 ГОДА.

№ 108. *Сер.* На этомъ экземплярѣ лицевая сторона схожа съ лицевой стороной рубля 1842 года, изданнаго Вели-

кимъ Княземъ Георгіемъ Михайловичемъ (ук. соч.) подъ № 398, таб. XXIV, рис. 6 (буквы подъ орломъ другія).
См. таб. VII, рис. 108.

РУБЛЬ 1839 ГОДА.

№ 109. *Сер.* Лицевая сторона нашего рубля разнится отъ лицевой стороны рубля этого года, изданнаго Великимъ Княземъ Георгіемъ Михайловичемъ (ук. соч.) подъ № 291, таб. XVIII, рис. 10, и схожа съ лицевой стороной рубля предыдущаго 1838 года, изданнаго Великимъ Княземъ Георгіемъ Михайловичемъ подъ № 262, таб. XVI, рис. 8, и съ лицевой стороной рубля послѣдующаго 1840 года, изданнаго Великимъ Княземъ Георгіемъ Михайловичемъ подъ № 322, таб. XX, рис. 7.
См. таб. VII, рис. 109.

РУБЛЬ 1840 ГОДА.

№ 110. *Сер.* Лицевая сторона нашего рубля разнится отъ лицевой стороны рубля этого года, изданнаго Великимъ Княземъ Георгіемъ Михайловичемъ (ук. соч.) подъ № 322, таб. XX, рис. 7, и схожа съ лицевой стороной рубля предыдущаго 1839 года, изданнаго Великимъ Княземъ Георгіемъ Михайловичемъ подъ № 291, таб. XVIII, рис. 10, и съ лицевой стороной рубля послѣдующаго 1841 года, изданнаго Великимъ Княземъ Георгіемъ Михайловичемъ подъ № 364, таб. XXII, рис. 7.
См. таб. VIII, рис. 110.

$\frac{3}{4}$ РУБЛЯ (5 złot.) 1840 ГОДА.

№ 111. *Сер.* Лицевая сторона нашего экземпляра разнится отъ лицевой стороны $\frac{3}{4}$ рубля этого года, изданнаго Великимъ Княземъ Георгіемъ Михайловичемъ (ук. соч.) подъ № 331, таб. XX, рис. 16, и сходна съ лицевой стороной $\frac{3}{4}$ рубля послѣдующаго года, изданнаго Великимъ Княземъ Георгіемъ Михайловичемъ подъ № 374, таб. XXII, рис. 17.
См. таб. VIII, рис. 111.

$\frac{3}{4}$ РУБЛЯ (5 zlot.) 1841 ГОДА.

№ 112. *Сер.* Лицевая сторона нашего экземпляра разнится отъ лицевой стороны $\frac{3}{4}$ рубля этого года, изданнаго Великимъ Княземъ Георгіемъ Михайловичемъ (ук. соч.) подъ № 374, таб. XXII, рис. 17, и схожа съ лицевой стороной $\frac{3}{4}$ рубля предыдущаго года, изданнаго Великимъ Княземъ Георгіемъ Михайловичемъ подъ № 331, таб. XX, рис. 16.

См. таб. VIII, рис. 112.

10 КОПѢЕКЪ 1841 ГОДА.

№ 113. *Сер.* Лицевая сторона нашего гривенника разнится отъ лицевой стороны гривенника этого года, изданнаго Великимъ Княземъ Георгіемъ Михайловичемъ (ук. соч.) подъ № 370, таб. XXII, рис. 13, и схожа съ лицевой стороной гривенника предыдущаго года, изданнаго Великимъ Княземъ Георгіемъ Михайловичемъ подъ № 328, таб. XX, рис. 13. Годъ на нашемъ экземплярѣ передѣланъ на штемпелѣ изъ предыдущаго года.

См. таб. VIII, рис. 113.

РУБЛЬ 1842 ГОДА.

№ 114. *Сер.* Лицевая сторона нашего рубля разнится отъ лицевой стороны рубля этого года, изданнаго Великимъ Княземъ Георгіемъ Михайловичемъ (ук. соч.) подъ № 398, таб. XXIV, рис. 6, и схожа съ лицевой стороной рубля предшествующаго года, изданнаго Великимъ Княземъ Георгіемъ Михайловичемъ подъ № 364, таб. XXII, рис. 7 (буквы подъ орломъ другія).

См. таб. VIII, рис. 114.

РУБЛЬ 1842 ГОДА.

№ 115. *Сер.* На этомъ экземплярѣ лицевая сторона схожа съ лицевой стороной рубля 1840 года, изданнаго Великимъ Княземъ Георгіемъ Михайловичемъ подъ № 322,

таб. XX, рис. 7 (буквы подъ орломъ другія), и съ лицевой стороной рубля послѣдующаго 1843 года, издаваемаго нами подъ № 117, табл. VIII, рис. 117.

См. таб. VIII, рис. 115.

ПОЛТИНА 1842 ГОДА.

№ 116. *Сер.* Лицевая сторона нашей полтины отличается отъ лицевой стороны полтины этого года, изданной Великимъ Княземъ Георгіемъ Михайловичемъ (ук. соч.) подъ № 399, таб. XXIV, рис. 7, и схожа съ лицевой стороной полтины предшествующаго года, изданной Великимъ Княземъ Георгіемъ Михайловичемъ подъ № 366, таб. XXII, рис. 9 (буквы подъ орломъ другія).

См. таб. VIII, рис. 116.

РУБЛЬ 1843 ГОДА.

№ 117. *Сер.* Лицевая сторона нашего рубля разнится отъ лицевой стороны рубля этого года, изданнаго Великимъ Княземъ Георгіемъ Михайловичемъ (ук. соч.) подъ № 430, таб. XXVI, рис. 5, и схожа съ лицевой стороной рубля предыдущаго 1842 года, издаваемаго нами подъ № 115, таб. VIII, рис. 115, и съ лицевой стороной рубля послѣдующаго 1844 года, изданнаго Великимъ Княземъ Георгіемъ Михайловичемъ подъ № 459, таб. XXVIII, рис. 5.

См. таб. VIII, рис. 117.

10 КОПѢЕКЪ 1843 ГОДА.

№ 118. *Сер.* Лицевая сторона нашего гривенника разнится отъ лицевой стороны гривенника этого года, изданнаго Великимъ Княземъ Георгіемъ Михайловичемъ (ук. соч.) подъ № 434, таб. XXVI, рис. 9, и схожа съ лицевой стороной гривенника предшествующаго года, изданнаго Великимъ Княземъ Георгіемъ Михайловичемъ подъ № 402, таб. XXIV, рис. 10.

См. таб. VIII, рис. 118.

РУБЛЬ 1844 ГОДА.

№ 119. *Сер.* Лицевая сторона нашего рубля Варшавскаго монетнаго двора разнится отъ лицевой стороны рубля этого года, изданнаго Великимъ Княземъ Георгіемъ Михайловичемъ (ук. соч.) подъ № 467, таб. XXVIII, рис. 13, и схожа съ лицевыми сторонами рублей 1842 и 1843 годовъ, изданныхъ Великимъ Княземъ Георгіемъ Михайловичемъ подъ № 404, таб. XXIV, рис. 12 и подъ № 436, таб. XXVI, рис. 11.

См. таб. VIII, рис. 119.

5 КОПѢЕКЪ 1845 ГОДА.

№ 120. *Сер.* Лицевая сторона нашего пятакка разнится отъ лицевой стороны пятакка этого года, изданнаго Великимъ Княземъ Георгіемъ Михайловичемъ (ук. соч.) подъ № 491, таб. XXX, рис. 12, и схожа съ лицевой стороной пятакка предшествующаго года, изданнаго Великимъ Княземъ Георгіемъ Михайловичемъ подъ № 466, таб. XXVIII, рис. 12.

См. таб. VIII, рис. 120.

ПОЛТИНА 1846 ГОДА.

№ 121. *Сер.* Лицевая сторона нашей полтины разнится отъ лицевой стороны полтины этого года, изданной Великимъ Княземъ Георгіемъ Михайловичемъ (ук. соч.) подъ № 504, таб. XXXI, рис. 4, и схожа съ лицевой стороной полтины слѣдующаго года, изданной Великимъ Княземъ Георгіемъ Михайловичемъ подъ № 521, таб. XXXII, рис. 4.

См. таб. IX, рис. 121.

РУБЛЬ 1847 ГОДА.

№ 122. *Сер.* Лицевая сторона нашего рубля Варшавскаго монетнаго двора нѣсколько разнится отъ лицевой сто-

роны рубля этого года, изданнаго Великимъ Княземъ Георгіемъ Михайловичемъ (ук. соч.) подъ № 526, таб. XXXII, рис. 9. См. предисловіе, стр. VI.

См. таб. IX, рис. 122.

РУБЛЬ 1848 ГОДА.

№ 123. *Сер.* Лицевая сторона нашего рубля разнится отъ лицевой стороны рубля этого года, изданнаго Великимъ Княземъ Георгіемъ Михайловичемъ (ук. соч.) подъ № 535, таб. XXXIII, рис. 3, и схожа съ лицевой стороной рубля предшествующаго года, изданнаго Великимъ Княземъ Георгіемъ Михайловичемъ подъ № 519, таб. XXXII, рис. 2 (буквы подъ орломъ другія).

См. таб. IX, рис. 123.

РУБЛЬ 1849 ГОДА.

№ 124. *Сер.* Лицевая сторона нашего рубля разнится (св. Георгій въ плащѣ) отъ лицевой стороны рубля этого года, изданнаго Великимъ Княземъ Георгіемъ Михайловичемъ (ук. соч.) подъ № 549, таб. XXXIV, рис. 3, и схожа съ лицевой стороной рубля предшествующаго года, изданнаго Великимъ Княземъ Георгіемъ Михайловичемъ подъ № 535, таб. XXXIII, рис. 3 (буквы подъ орломъ другія).

См. таб. IX, рис. 124.

25 КОПѢЕКЪ 1849 ГОДА.

№ 125. *Сер.* Лицевая сторона нашего 25-копѣчника разнится отъ лицевой стороны четвертака этого года, изданнаго Великимъ Княземъ Георгіемъ Михайловичемъ (ук. соч.) подъ № 551, таб. XXXIV, рис. 5, и схожа съ лицевой стороной четвертака предшествующаго года (буквы подъ орломъ другія), изданнаго Великимъ Княземъ Георгіемъ Михайловичемъ подъ № 537, таб. XXXIII, рис. 5.

См. таб. IX, рис. 125.

5 РУБЛЕЙ 1850 ГОДА.

№ 126. *Зол.* Лицевая сторона нашего полумперіала разнится (св. Георгій въ плащѣ) отъ лицевой стороны полумперіала этого года, изданнаго Великимъ Княземъ Георгіемъ Михайловичемъ (ук. соч.) подъ № 567, таб. XXXV, рис. 1, и схожа съ лицевой стороной полумперіала предшествующаго года, изданнаго Великимъ Княземъ Георгіемъ Михайловичемъ подъ № 547, таб. XXXIV, рис. 1.

См. таб. IX, рис. 126.

5 КОПѢЕКЪ 1850 ГОДА.

№ 127. *Сер.* Лицевая сторона нашего пятакка разнится отъ лицевой стороны пятакка этого года, изданнаго Великимъ Княземъ Георгіемъ Михайловичемъ (ук. соч.) подъ № 573, таб. XXXV, рис. 7, и схожа съ лицевой стороной пятакка предшествующаго года, изданнаго Великимъ Княземъ Георгіемъ Михайловичемъ подъ № 554, таб. XXXIV, рис. 8.

См. таб. IX, рис. 127.

25 КОПѢЕКЪ 1853 ГОДА.

№ 128. *Сер.* Четвертакъ 1853 года безъ буквъ подъ орломъ издается нами впервые.

См. таб. IX, рис. 128.

АЛЕКСАНДРЪ II.

1855—1881 г.

25 КОПѢЕКЪ 1858 ГОДА.

№ 129. *Сер.* Четвертакъ 1858 года безъ буквъ подъ орломъ издается нами впервые.

См. таб. IX, рис. 129.

ПОЛТИНА 1876 ГОДА.

№ 130. *Сер.* Главное отличие нашего экземпляра от полтины, изданной Великимъ Княземъ Георгіемъ Михайловичемъ въ «Монетахъ царствованія Императора Александра II» подъ № 425, таб. XXII, рис. 5, заключается въ иномъ рисункѣ хвоста орла. Хвостъ орла того же рисунка, какъ на нашей полтинѣ, мы видимъ въ томъ же 1876 году на полтинѣ безъ буквъ подъ орломъ и издаваемой нами подъ слѣдующимъ номеромъ, въ 1874 году (у Великаго Князя Георгія Михайловича № 394, таб. XX, рис. 4), въ 1859 году (у Великаго Князя Георгія Михайловича № 81, таб. V, рис. 4) и въ нѣкоторыхъ полтинахъ 1858 и 1860 годовъ (у Великаго Князя Георгія Михайловича № 62, таб. IV, рис. 9 и № 104, таб. VI, рис. 3). Хвостъ подобнаго рисунка имѣетъ орель, находящійся на четвертакахъ.

См. таб. IX, рис. 130.

ПОЛТИНЫ 1876 ГОДА.

№№ 131—132. *Сер.* Полтины 1876 года безъ буквъ подъ орломъ издаются нами впервые. Разница между двумя нашими экземплярами заключается въ рисункахъ хвоста орла, изъ которыхъ одинъ схожъ съ рисункомъ хвоста, находящагося на предыдущей, издаваемой нами, полтинѣ, другой же рисунокъ присущъ большинству полтинъ съ 1860 года.

См. таб. IX, рис. 131 и 132.

20 КОПѢЕКЪ 1878 ГОДА.

№ 133. *Сер.* Двугривенный этого года съ буквами NI подъ орломъ до сихъ поръ неизвѣстенъ. Онъ соотвѣствуетъ единственно покуда извѣстному пятаку этого года, имѣющему подъ орломъ тѣ же буквы [см. у Великаго Князя Георгія Михайловича (ук. соч.) № 540, таб. XXVIII, рис. 14]. Про этотъ пятакъ Великій Князь Георгій Михайловичъ говоритъ, что лицевая и оборотная сто-

роны его ошибочно сопоставлены при чеканкѣ, такъ какъ онъ долженъ имѣть подь орломъ буквы НФ вмѣсто НІ, буквъ, стоящихъ на штемпеляхъ 1877 и предшествующихъ ему годовъ. Про нашъ двугривенный можно сказать тоже самое.

См. таб. X, рис. 133.

АЛЕКСАНДРЪ III.

1881—1894 г.

5 РУБЛЕЙ 1884 ГОДА.

№ 134. *Зол.* Отличіе нашего экземпляра отъ полумпериала, изданнаго Великимъ Княземъ Георгіемъ Михайловичемъ въ «Русскихъ монетахъ 1881—1890 гг.» подь № 55, таб. III, рис. 1, заключается въ иномъ рисункѣ хвоста орла. Хвостъ орла того же рисунка, какъ на нашемъ экземплярѣ, имѣетъ полумпериаль предшествующаго года, изданный Великимъ Княземъ Георгіемъ Михайловичемъ подь № 33, таб. II, рис. 3.

См. таб. X, рис. 134.

МОНЕТЫ НОВОДѢЛЬНЫЯ.

РУБЛЬ 1723 ГОДА.

№ 135. *Сер.* Нашъ новодѣльный рубль Петра Великаго 1723 года съ лицевой стороны штемпеля С.-Петербургскаго монетнаго двора издается нами впервые. Гурть веревочный.

См. таб. X, рис. 135.

ПЯТЬ КОПѢЕКЪ 1757 ГОДА.

№ 136. *Мѣд.* Нашъ новодѣльный пятакъ, имѣющій вензель Императрицы Екатерины II, любопытенъ тѣмъ, что имѣетъ годъ царствованія Императрицы Елисаветы. Гурть сѣткой.

См. таб. X, рис. 136.

ЖЕЛѢЗНЫЙ „КУБИКЪ” СЪ НАДПИСЬЮ „ДЕНЬГА”.

№ 137. *Жел.* Желѣзный «кубикъ» (собственно четырехгранная призма), на удлинненныхъ сторонахъ котораго, во вдавленныхъ четырехугольникахъ, отчеканена надпись: Д|Е|Н|Ь|Г|А|; на верхней и нижней сторонахъ отчеканены въ круглыхъ клеймахъ по двуглавному орлу подѣ тремя коронами.

См. таб. X, рис. 137. Вѣсъ 54 зол. 62 дол. Желѣзные «кубики» съ надписью «деньга» описаны Великимъ Княземъ Георгіемъ Михайловичемъ въ «Монетахъ царствованія Императрицы Екатерины II» подѣ № 355, таб. XIX, рис. 1 (см. указ. тамъ литературу); но всѣ извѣстные до сихъ поръ экземпляры «желѣзныхъ денегъ» имѣютъ въ клеймахъ Московскаго всадника, тогда какъ на нашемъ отчеканенѣ двуглавый орелъ. Н. П. Лихачевъ въ своемъ трудѣ «Русскія монеты 1741—1796 годовъ», стр. 15 прим. 2-е, упоминаетъ о существованіи «желѣзной деньги», подобной нашей, въ собраніи д-ра Г. И. Водова въ Сызрани.







18.



19.



20.



21.



22.



23.



24.



25.



26.



27.



28.



29.



30.



31.





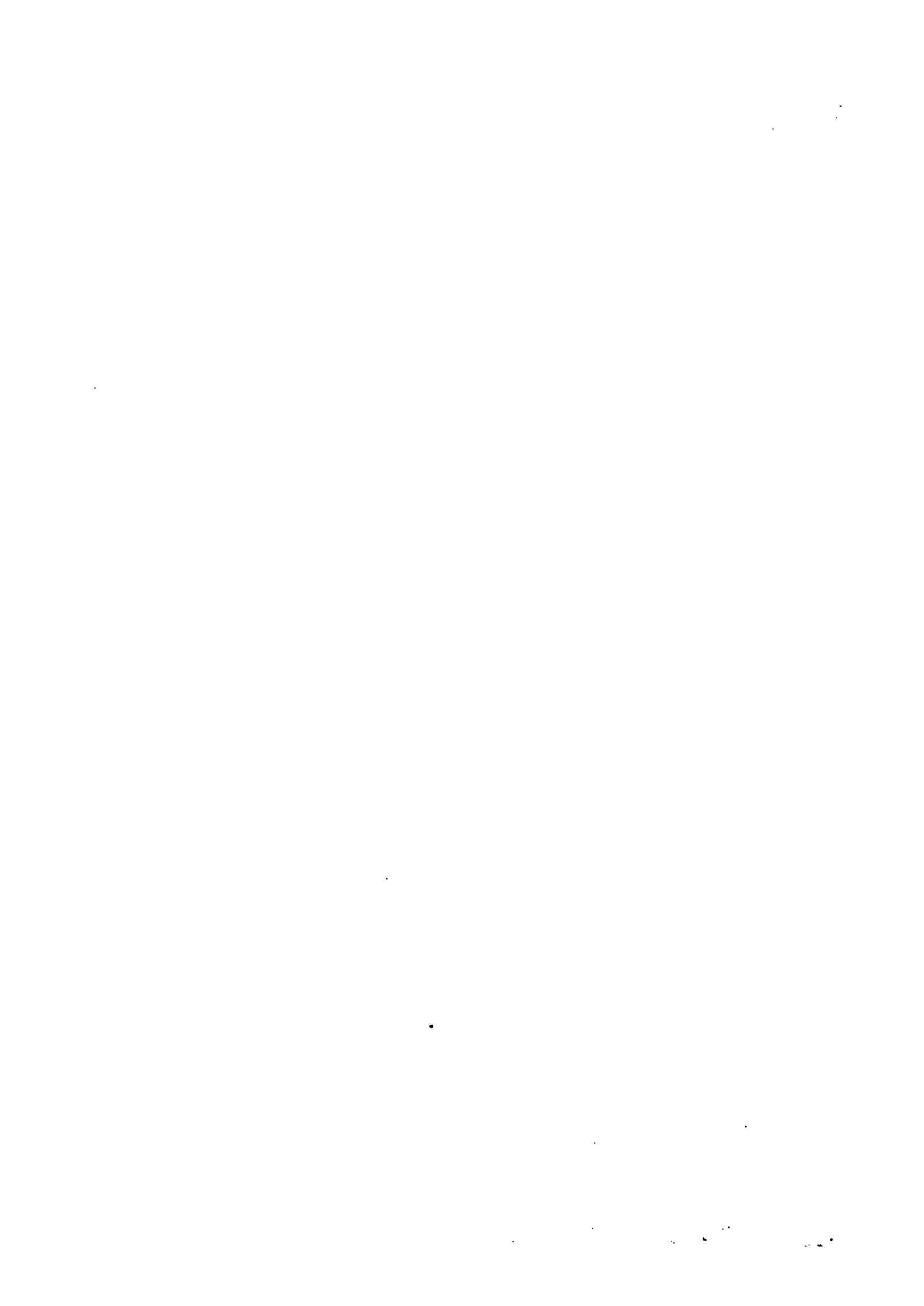




















133



134



C.



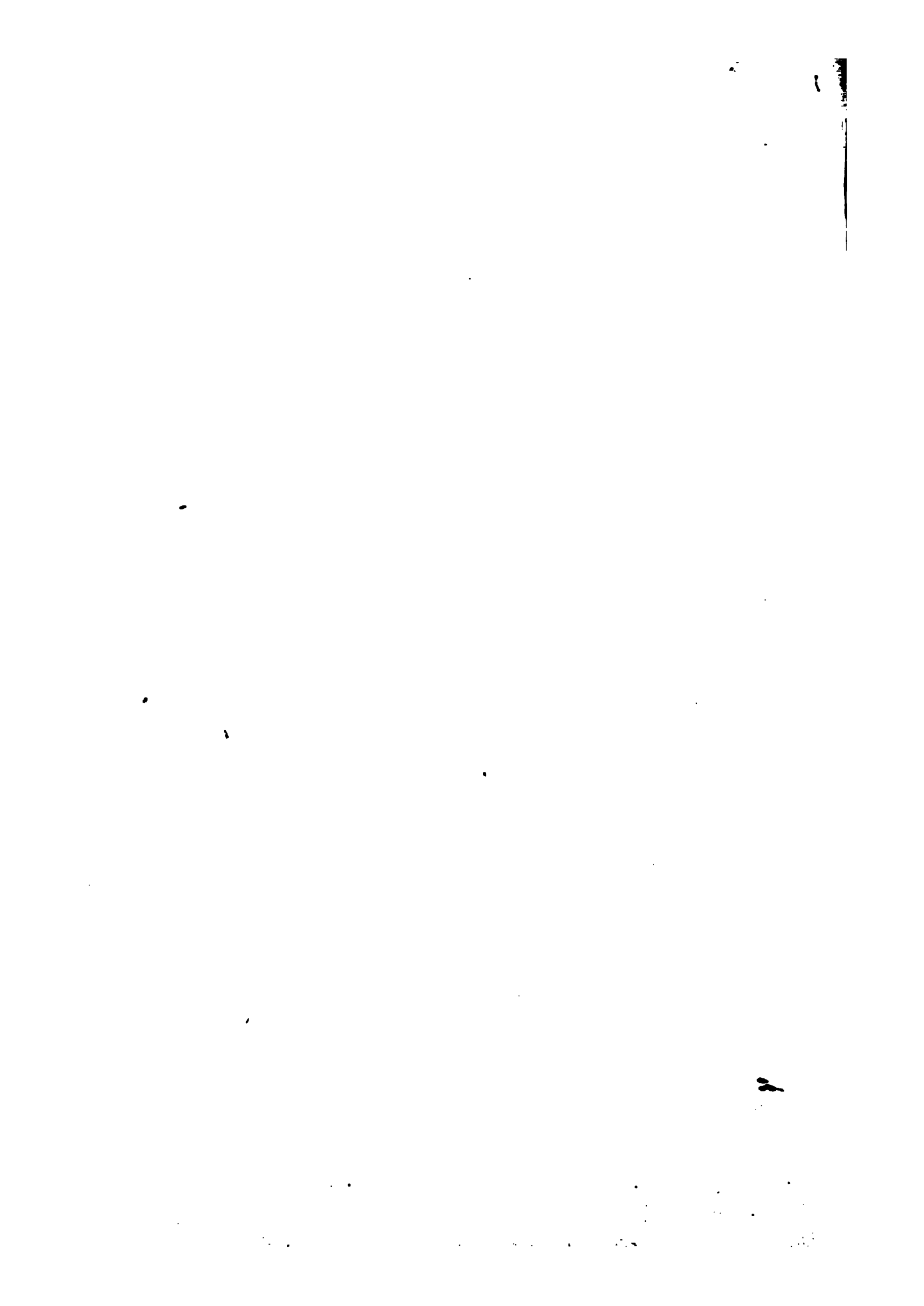
135



136



137



CJ 3005.2 .Z8 Z8 1897 1 C.1
Materiály po ruskoi numizmati
Stanford University Libraries



3 6105 039 805 325

DATE DUE

DATE DUE			

STANFORD UNIVERSITY LIBRARIES
STANFORD, CALIFORNIA 94305