



И.З. БОНДАРЕВСКИЙ

**Комбинации  
в миттельшпиле**

И.З. БОНДАРЕВСКИЙ **Комбинации  
в миттельшпиле**

2-е издание,  
исправленное  
и дополненное



Москва  
«Физкультура и спорт»  
1982

ББК 75.581  
Б 81

**Бондаревский И. З.**  
Б 81 Комбинации в миттельшпиле. — 2-е изд., испр.  
и доп. — М.: Физкультура и спорт, — 1982. — 80 с. —  
(Б-чка шахматиста).

Автор брошюры — заслуженный тренер СССР, международный гроссмейстер, наставник экс-чемпиона Б. Спасского, международного гроссмейстера В. Козловской — И. Бондаревский объясняет теорию комбинации, раскрывает мотивы, идеи различных комбинаций, характерных для середины игры. По сравнению с первым изданием в данной брошюре значительно расширен теоретический материал, включены примеры из практики мастеров и гроссмейстеров последних лет.

Рассчитана на широкий круг любителей шахмат.

Б 60904-026  
009 (01)-82 128-82 4202000000

ББК 75.581  
7А9.1

## Оглавление

Глава первая. Различные виды шахматной тактики . . .	3
Глава вторая. Основы теории комбинаций . . . . .	21
Глава третья. Идеи комбинаций . . . . .	36
Глава четвертая. Жертвы . . . . .	66
Приложение . . . . .	75

Серия «Библиотечка шахматиста»

**Игорь Захарович Бондаревский**  
**КОМБИНАЦИИ В МИТТЕЛЬШПИЛЕ**

2-е издание, исправленное и дополненное

Заведующий редакцией В. И. Чепижный. Редактор Ф. М. Малкин. Художник Ю. А. Вотоловский. Художественный редактор В. А. Жигарев. Технический редактор С. С. Басилова. Корректор Р. Б. Шупикова. ИБ № 1355. Сдано в набор 04.11.81. Подписано в печать 16.02.82. А05541. Формат 60×90/16. Бумага тип. № 2. Гарнитура «Литературная». Высокая печать. Усл. п. л. 5,0. Усл. кр.-отт. 5,5. Уч.-изд. 4,55. Тираж 100 000 экз. Издат. № 6859. Зак. № 2—1314. Цена 30 коп. Ордена «Знак Почета» издательство «Физкультура и спорт» Государственного комитета СССР по делам издательств, полиграфии и книжной торговли, 101421, Москва, Каляевская ул., 27. Отпечатано с матриц Первой Образцовой типографии имени А. А. Жданова на Головном предприятии республиканского производственного объединения «Полиграфкнига», 252057, г. Киев, ул. Довженко, 3.

## Глава первая

### Различные виды шахматной тактики

Эта брошюра, как видно из названия, посвящена главному виду тактики — комбинациям.

Но шахматисту, приступающему к изучению основ шахматной тактики, полезно с методической точки зрения познакомиться сначала с другими, простейшими ее видами. Так будет более правильно: ведь в понятие комбинации входят и другие виды тактики. Кроме того, все эти виды могут иметь совершенно самостоятельное значение и играть решающую роль в шахматной партии.

Различные виды тактики, к сожалению, до сих пор не исследовались теоретиками, и в шахматной литературе нет соответствующих работ. В этой связи автор счел целесообразным привести здесь в кратком виде некоторые основные положения своей теории различных видов тактики.

Начнем с понятия угрозы. Роль и значение угроз в партии трудно переоценить. Приступая к их исследованию, необходимо отметить, что, помимо большого самостоятельного значения, они занимают исключительное место во всех других видах тактики, в том числе и в комбинациях. Без всякого преувеличения можно сказать, что все тактические действия состоят из различных угроз. В дебюте и миттельшпиле без создания угроз не может

быть принуждения противника к тем или иным ответным ходам, а следовательно, не могут возникать и счетные действия.

Поскольку угрозы в шахматной партии занимают важное место, необходимо подробное, всестороннее исследование всех связанных с ними вопросов. Для начала мы остановимся на трех наиболее важных из них и постараемся выяснить, когда возможно создание угрозы в шахматной партии, что нужно для ее создания и к каким результатам она может привести.

Каждый шахматист, имеющий хотя бы небольшой опыт, знает, что создание угрозы — дело, вообще говоря, не хитрое и возможное во многих позициях. Таков ответ на первый из поставленных вопросов, но его, конечно, нельзя считать достаточным. Надо выяснить, насколько разумна угроза в тот или иной момент для стороны ее создающей, которую мы будем называть активной стороной. Угроза ради самой угрозы может во многих случаях оказаться не только бессмысленным делом, но и причинить вред той стороне, которая проявляет непродуманную оперативность. Кстати, нелишне заметить, что новички часто стремятся обязательно создать угрозу королю противника, объявляя шах, и видят в этом какое-то достижение. Как правило, угро-

зы королю оказывались бессмысленными. По-видимому, в таких случаях сказывается чисто интуитивное стремление к активности, хотя в подавляющем большинстве случаев форма при этом заслоняет существо дела и оборачивается неприятностями для активной стороны.

Из сказанного довольно ясно, что для создания целесообразной, разумной угрозы необходимы определенные предпосылки в позиции. Эти условия мы называем *тактическими мотивами*. Естественно, что они бывают самыми различными и их можно видеть на практике в огромных количествах. Ведь в каждой партии квалифицированных шахматистов встречается много угроз, а следовательно, и соответствующих мотивов, на базе которых они осуществляются. Поскольку на нашей планете буквально каждый день тысячи шахматистов играют партии, то можно представить себе, насколько велико количество самых разнообразных мотивов, так как позиции, вообще говоря, не повторяются. Каждое положение имеет свои характерные особенности, которые могут быть использованы в качестве мотивов для тактики, в частности для угроз. Но в каждом отдельном случае можно выделить главную особенность. На этой основе возможно объединение в группы большого количества аналогичных позиций. В таких случаях каждая группа уже характеризуется определенным лейтмотивом, но в то же время любая позиция имеет свои дополнительные мотивы. Поэтому конкретно говорить о мотивах можно лишь

применительно к данной предложенной позиции.

Если все же определять тактические мотивы в самом общем виде для любых тактических действий и для создания угроз, то мы относим к ним определенные положительные факторы в позиции активной стороны и отрицательные в положении защищающегося.

Каждый шахматист, рассматривающий то или иное положение, начинает свой анализ с оценки позиции. В первую очередь учитывается соотношение материальных сил на доске. Сразу же большое внимание уделяется положению королей, условиям для обеспечения их безопасности, особенно если партия находится в стадии миттельшпиля. Внимательно рассматриваются различные позиционные факторы. Выясняется, насколько активным является положение фигур обеих сторон, какова централизация сил, гармоничность их действий, сконцентрированность на важнейшем участке борьбы. Необходимо, конечно, обратить внимание и на положение отдельных фигур, учесть скованность и связки, незащищенность некоторых фигур, их неудачное с шахматно-геометрической точки зрения расположение (например, когда король и ферзь какой-то стороны находятся на одной и той же вертикали, горизонтали или диагонали) или расположение двух каких-либо фигур на ход коня противника и т. д. Необходимо рассмотреть пешечную конфигурацию и выяснить, насколько она прочна или ослаблена, есть ли отдельные слабые пункты, имеются ли изоли-

рованные, отсталые, сдвоенные пешки, и т. д.

После «взвешивания» на оценочных «весах» всех положительных и отрицательных факторов обеих сторон делается наконец конкретное заключение о позиции, что является основой для стратегии и для любых видов тактики.

Мы высоко ценим только такие партии, в которых буквально каждый ход насыщен глубоким творческим содержанием. В таких случаях можно говорить о высокой цене ходов в партии, подчеркивая тем самым, что борьба идет на высоком уровне, когда проводится не только объективно правильный план, но и учитываются нюансы позиции, а вместе с ними и тактические мотивы, что приводит к игре, насыщенной богатым содержанием.

Нам необходимо также выяснить, как возникают тактические мотивы в шахматных партиях. В общем виде можно сразу же ответить на этот важный вопрос. Мотивы создаются либо закономерно, либо случайно по отношению к ходу борьбы в партии.

Несомненно, что основная роль в создании закономерных мотивов, на которых базируется любая тактика, принадлежит стратегии. Когда одна из сторон в результате последовательной, плановой игры достигает позиционного перевеса, то это значит, что другая сторона вела борьбу не лучшим образом, допуская те или иные неточности или ошибки.

Итак, все изъяны защищающейся стороны надо считать закономерным результатом лучшей игры противника. В таких условиях сплошь и рядом появляются

мотивы для тактики, в частности для создания разумных угроз. Возникновение тактических мотивов в подобных обстоятельствах по внутренней логике шахмат надо считать вполне закономерным явлением, учитывая ход предшествовавшей борьбы.

Однако наряду с закономерным образованием тактических мотивов в результате более правильного ведения партии вполне возможно и их случайное, внезапное возникновение. Это часто бывает на практике. В таких случаях стратегия отходит на задний план и главную роль играет тактика. Можно ведь иметь большое позиционное преимущество при материальном перевесе и одним плохим ходом создать в позиции мотивы, которые будут использованы партнером для проведения какой-либо выигрывающей тактической операции или для создания выигрывающей угрозы.

Поэтому, чтобы избежать ошибок, просмотров, рекомендуют перед своим ходом мысленно спрашивать себя: «Что грозит?» Сказанное выше подтверждает, что даже в тех положениях, где все спокойно и ничего не грозит, можно собственным ошибочным ходом внезапно создать случайные мотивы для осуществления выигрывающей и уже закономерной тактической операции со стороны партнера.

Из трех важных вопросов, которые были поставлены, два уже получили необходимое освещение. Остается рассмотреть третий вопрос: какие результаты может дать та или иная угроза?

Ответить на этот не менее принципиальный вопрос лучше всего хотя бы на нескольких при-

мерах из практики. Но прежде уточним понятие угрозы с чисто шахматной точки зрения. В данной брошюре мы можем рассмотреть только самый простейший случай.

Когда в партии одна из сторон, которую мы называем активной, делает ход и для нее возникает возможность следующим ходом добиться определенного успеха, то мы говорим о создании одноходовой угрозы. Само собой разумеется, что, говоря о возможности реализации угрозы следующим ходом, мы имеем в виду те случаи, когда защищающаяся сторона не принимает соответствующих мер обороны или не располагает для этой цели необходимыми ресурсами.

Успех, который может быть достигнут в результате создания угрозы, меняется в широких пределах — от мата королю противника до получения минимального позиционного преимущества.

Нужно обратить внимание на то, что угроза, являясь элементарным видом тактики, не осуществляется на доске, а лишь создается активной стороной, собирающейся провести ее в жизнь своим следующим ходом. Таким образом, при создании угрозы непосредственных действий нет, и речь идет лишь о тактическом воздействии активной стороны на позицию противника.

Здесь мы можем рассмотреть лишь некоторые простые одноходовые угрозы. Смысл этого понятия заключается в том, что активная сторона использует какой-то один объект в лагере противника, причем угроза ис-

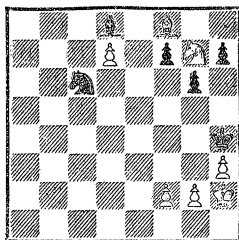
ходит лишь от одной фигуры или пешки активной стороны. Мы подчеркиваем эти обстоятельства, так как именно поэтому и называем угрозу простой. Кроме того, одноходовая угроза должна приносить какой-то определенный результат уже на следующем ходу или полностью отражаться. Если же результата нет, а счетные действия продолжаются, то мы уже будем иметь дело не с одноходовой угрозой, а с более сложным тактическим явлением, включающим одноходовую угрозу, с которой она начинается.

На практике, в шахматных партиях, весьма часто бывают позиции, в которых активная сторона своим ходом создает не одну, а сразу две или несколько угроз, причем они могут быть направлены на один или на разные объекты в позиции противника. Кроме того, сами угрозы могут быть не только одноходовыми, но и многоходовыми. Все же следует отметить, что будущие определения и выводы сохраняют в принципе свою силу, независимо от количества угроз, возникающих после сделанного хода, и количества ходов в созданной угрозе.

Чом

Гицеску

*Зиген, 1970*



Ход белых

У белых лишняя проходная пешка, однако она надежно блокирована, а у черных есть надежда выиграть ее конем. Неудачно, казалось бы, стоит и конь на g7. Все это, вместе взятое, дало бы черным шансы на ничью, если бы их король не находился в крайне опасном положении. Поскольку ход белых, они используют этот очевидный лейтмотив и сразу путем создания простой одноходовой угрозы добиваются победы.

58. f2—f4!,  
и мат следующим ходом.

Надо сразу отметить, что «физически» неотразимые угрозы встречаются в партиях крайне редко, причина в том, что защищающаяся сторона обычно располагает ходом или несколькими ходами, которыми угрозу можно полностью парировать или в той или иной мере отразить, причем сделать это удастся либо защитительными ходами, либо ходами, несущими определенную контругрозу.

Опытного шахматиста, создающего угрозу в партии, интересует в конечном итоге, разумеется, не смысл угрозы и не ее неотразимость, а только ее результат.

Таким образом, из сказанного выше следует, что теория должна классифицировать угрозы по их результату. Мы различаем следующие виды угроз: выигрывающие, выгодные, видоизменяющие, попутные, «вредные» и форсирующие.

Поясним смысл, который вкладывается в определение каждого из этих видов угроз, и вместе с тем приведем по одному примеру из практики.

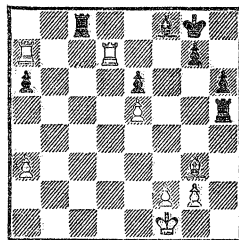
К выигрывающим угрозам от-

носятся все те, которые дают результат, определяют победу.

Чехов

Гутоп

Москва, 1977



Ход черных

33. . . . Лс8—с2!  
Белые сдались.

В данной позиции белые имеют возможность «физически» отразить угрозу мата следующим ходом. Но любой их ответ был бы бессмысленным с точки зрения борьбы в шахматной партии. Поэтому здравый смысл требует от нас расширения понятия неотразимости. В данном случае угроза была неотразимой.

С выигрывающими угрозами, дающими решающий материальный или позиционный перевес, дело обстоит сложнее. Здесь мы сталкиваемся с субъективными моментами, неизбежными всегда, когда речь идет об оценке позиций. В самом деле, то, что шахматному мастеру представляется достаточным для победы, шахматисту, не обладающему высокой квалификацией и опытом, может показаться не имеющим столь большого значения. Для того чтобы преодолеть в связи со сказанным значительные трудности в классификации угроз и других видов тактики, мы предлагаем в основу классификации положить оценки, которые де-

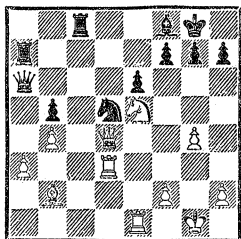


лаются на уровне мастера. Конечно, и такой подход не дает абсолютной точности, но все же приближает нас к истине.

Портиш

Андерссон

Милан, 1975



Ход черных

Оценивая положение, надо отметить, что пешечная конфигурация у черных лучше. А положение белых пешек на королевском фланге ослаблено. В целом фигуры белых расположены как будто хорошо, в то время как у черных пока неудачно стоят ферзь и ладья а7, не принимающие в борьбе активного участия. Мы высказывали общие соображения о положении без учета незначительных на вид недостатков в расположении белых сил. Однако для правильной оценки позиций мелочей не существует. Именно эти «мелочи» часто оказываются решающими для исхода всей борьбы в целом.

Проницательный взгляд должен обнаружить, что ферзь белых, занимающий, казалось бы, отличный пункт в центре, окружен в то же время собственными фигурами и поэтому имеет лишь один ход. Сразу возникает мысль, нельзя ли использовать это обстоятельство в качестве лейтмотива для тактики, имеющей в подобных случаях самостоятельное значение.

Оказывается, что черные имеют возможность создать простую одноходовую угрозу, приносящую материальное преимущество, достаточное для победы.

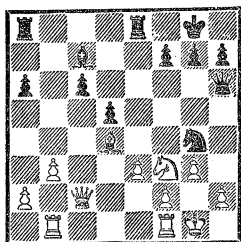
29. . . . f7—f6!

Атакован конь, а в случае его отступления на f3 черные отвечают 30. . . Лс4, что приводит к решающим материальным приобретениям.

Анализируя данный пример, надо обратить внимание на то обстоятельство, что в случае 30. Кf3 Лс4 активная сторона еще не получила с чисто формальной стороны никакой выгоды. В этот момент лишь становится ясным, что материальные потери для белых неизбежны. Естественно, в таких случаях конкретные результаты отодвигаются на один-два хода. Но все же они представляются непосредственным результатом простой одноходовой угрозы, последующее относится лишь к ее технической реализации.

Таким образом, простую одноходовую угрозу 29. . . f6 надо считать неотразимой. На практике подобные ситуации встречаются довольно часто. Поскольку любая теория не может быть самоцелью, а должна служить практике, то и с этой точки зрения логика и здравый смысл подсказывают расширение понятия неотразимости.

Значительно сложнее обстоит дело с простыми одноходовыми угрозами выигрывающего вида, когда в результате получается позиция, где активная сторона достигает не материального, а позиционного преимущества, достаточного для победы.



Ход белых

Позиционный перевес белых очевиден. Главным минусом в позиции черных является слабая, отсталая пешка на полуоткрытой для белых вертикали «с». Подобные пешечные слабости заметно сказываются при упрощении игры, и особенно в эндшпиле, когда у партнера нет уже фигурной контригры. Поэтому белым логичнее стремиться к упрощениям. Следующая с их стороны простая одноходовая угроза служит этой цели. Мотив для белых — незащищенное положение коня на g4.

19. Фс2—f5! Фh6—e6

Другие защиты не лучше. В случае 19... Ле4 хорошо 20. h4, и положение ладьи на e4 неудовлетворительно. На 19... Фh3 последовало бы 20. Ф : f7+ Кр : f7 21. Kg5+. Вот мы уже имеем дело с элементарной комбинацией, в которой жертвой ферзя осуществляется тактическая идея завлечения.

20. Фf5 : e6 Ле8 : e6

Положение, получившееся в итоге простой одноходовой угрозы, надо считать стратегически выигрышным для белых. Пешка e6 является «вечной» слабостью, а у черных нет никакой контригры. Конечно, достиже-

ние победы в таких позициях требует большого труда и высокой техники.

В связи с анализом данного примера необходимо сделать небольшое отступление от основной темы. До сих пор автор приводил такие позиции, в которых тактическое воздействие на позицию противника в виде простой одноходовой угрозы не было связано с различными тактическими действиями. Но в последнем примере было отмечено, что защита путем 19... Фh3 ведет к потере пешки из-за маленькой комбинации. Что ж, сама природа шахмат и их внутренние законы в достаточной мере сложны. В шахматных партиях все виды тактики, в том числе и угрозы, в подавляющем большинстве случаев переплетаются между собой, образуя своеобразный тактический клубок. Распутать этот клубок и показать все его нити — дело крайне трудное для теории.

Каждый шахматист, начав изучение теории тактики с основного ее воздействия — угрозы, будет постепенно переходить к изучению более сложных видов. Однако надо иметь в виду, что далеко не всегда можно выделить различные тактические явления в их чистом виде.

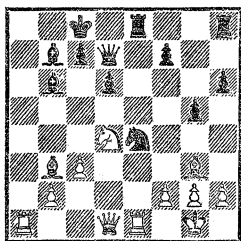
Постараемся выяснить, почему к одним тактическим явлениям, как правило, примешиваются другие. При создании любой угрозы в позиции всегда возникает определенное тактическое напряжение. Для отражения угрозы защищающаяся сторона располагает во многих случаях лишь ограниченным количест-

вом ответов. Иногда есть один приемлемый ответ, а когда и его нет, то созданная угроза, как мы знаем, является неотразимой.

Предположим все же, что угроза может быть частично отражена. Это значит, что любой ход защищающейся стороны, направленный против угрозы, приводит все же к определенным неприятностям. Среди ответов защищающейся стороны находятся часто и такие, которые как будто парируют угрозу полностью, но выясняется, что при этом возникают новые мотивы, на базе которых активная сторона может провести какое-то выгодное действие, в том числе и комбинацию. Вот таким путем, например, к простой одноходовой угрозе примешиваются другие явления тактики.

Под выгодными угрозами понимаются такие, которые приносят активной стороне какой-то успех — материальный или позиционный, но это достижение еще не может считаться достаточным для победы.

**Карпов** **Цешковский**  
СССР, 1976



Ход белых

Настоящий пример показывает выгоду от ограничения активности фигуры противника.

19. Сb3—a4 c7—c6

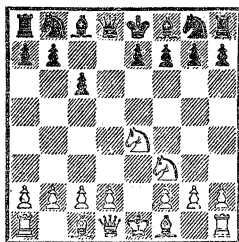
Единственный ответ, которым черные вынуждены закрыть диагональ для своего слона.

20. Ca4—c2.

Белые немедленно используют выгоду, полученную от простой одноходовой угрозы, и начинают активную игру в центре. Играть 20...c5 черные не могут из-за 21. Ca4.

Часто субъективный характер носят видоизменяющие угрозы, с помощью которых не получается какой-то объективный результат, а лишь изменяется характер позиции в соответствии с собственным стилем игры, вкусом или иногда просто с желанием.

### Положение из защиты Каро-Канн



Ход черных

В приведенном положении черные часто отказываются от продолжения 4...Kf6, так как не хотят портить свои пешки после 5. К : f6. Мы не будем, конечно, вдаваться в детали этой дебютной позиции. Заметим лишь, что ход 4...Kf6 приемлем, но он просто может не отвечать стилю играющего черными. Поэтому в качестве подготовки к развитию королевского коня на f6 часто встречается ход другим конем.

4. . . . Kb8—d7

Чтобы нарушить этот план развития, белые могут сделать следующий оригинальный ход ферзем:

5. Фd1—e2.

Создана простая одноходовая угроза 6. Kd6×. Черные вынуждены отказаться от намеченного хода 5. . . Kgf6 и изменить свой план мобилизации сил.

Разберемся, какого результата добились белые созданием своей угрозы. Надо сказать, они добились своего — воспрепятствовали развитию королевского коня на f6. Однако нельзя сказать, что у них в результате угрозы есть какое-то объективное достижение. Таким образом, путь, на который стали белые, является следствием их субъективного решения, но все же цель достигнута ими путем объективного тактического воздействия на положение черных с помощью простой одноходовой угрозы.

Говорят, что серьезное и смешное часто находятся рядом. Невольно вспоминается случай: автор, участвуя в одном международном турнире, оказался свидетелем того, как один из мастеров, не придав никакого значения оригинальному ходу ферзем на e2 и субъективному замыслу своего партнера, умудрился получить в аналогичной позиции мат конем на d6.

Хочу остановиться на одном важном вопросе. Определяя вид простой угрозы по ее результату, мы действуем с чисто теоретических позиций, получая результат угрозы при лучшем ответе защищающейся стороны. Но на практике часто бывает так, что защищающаяся сторона не

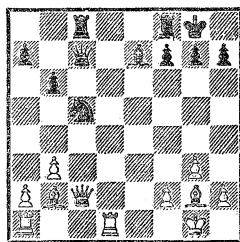
находит лучшей защиты, и поэтому происходит перерождение вида угрозы. В только что рассмотренном случае, когда черные получили мат конем на d6, произошло перерождение видоизменяющей угрозы в выигрывающую. В связи со сказанным надо иметь в виду, что теоретический и фактический виды угрозы, как и вообще всех видов тактики, далеко не всегда создают из-за допускаемых ошибок.

Попутные угрозы не имеют самостоятельного значения. Они возникают при проведении плана попутно, о чем и говорит их название, и остаются, как правило, «за кулисами» партии, если, конечно, защищающаяся сторона относится к ним с достаточным вниманием.

Штейн

Лендьял

Москва, 1971



Ход белых

Положение белых явно лучше. Их два слона обладают большой ударной силой. Следующим ходом белые переводят ферзя на королевский фланг, чтобы усилить давление на позицию неприятельской рокировки.

18. Фс2—f5 . . .

При проведении этого плана возникает попутная угроза 19. Се5. Черные могли сейчас от-

ветить 18. . . . Лсd8 или 18. . . . g6 и продолжать борьбу, хотя, конечно, у них трудная позиция.

18. . . . Лf8--d8?

19. Сb2--e5.

Оказывается, что черные не обратили должного внимания на попутную угрозу. На 19. . . . g6 следует 20. Фf4. Поэтому черные сдались. Мы увидели не только попутную угрозу, но и перерождение угрозы, о чем говорилось выше. Теоретическая попутная угроза из-за ошибки противника фактически превратилась в выигрывающую.

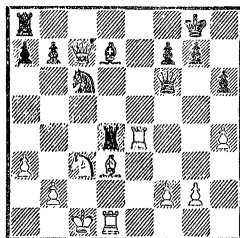
Как говорит само название «вредная», такая угроза приводит активную сторону лишь к неприятностям. Когда она создается, то возникает иллюзия активности, но на самом деле чисто зрительное впечатление оказывается лишь абрисом, схемой, а по существу, у активной стороны возникают трудности, которые нередко оказываются значительными, а порой даже непреодолимыми.

В практике мастеров редко можно встретить «вредную» угрозу, которая опровергалась бы сразу ответным ходом защищающегося. Значительно чаще можно видеть позиции, в которых отрицательные последствия «вредной» угрозы вскрываются более сложным путем с помощью различных тактических действий, и особенно комбинационным путем.

Олафссон

Таль

Москва, 1971



Ход черных

Этот пример надо отнести к своеобразным рекордам. Сейчас черным нельзя брать пешку 21. . . . Ф: f2 из-за 22. Л: d4 и т. д. Но они, по-видимому, очень хотели проявить активность и для этой цели остановились на создании следующей простой одноступенчатой угрозы, но трудно придумать угрозу, которая была бы «вреднее».

21. . . . Ла8—с8?

Если теперь 22. Ф: b7, то 22. . . . Лb8 с последующим 23. . . . Ф: f2, создавая угрозу мата на b2, но...

22. Фс7: с8+.

Черные сдались.

Разумеется, что мини-комбинация белых основана на мотиве, возникшем случайно.

Особое место занимают форсирующие угрозы. Их результатом является изменение позиции, причем активная сторона ничего конкретного не добивается, но, что очень важно, сохраняет возможность создать какую-то новую угрозу, используя как старые, так и вновь возникающие мотивы. С помощью форсирующих угроз создаются различные виды тактических действий, в том числе и комби-

нации. Поэтому на форсирующих угрозах мы остановимся несколько позже.

Заканчивая рассмотрение угроз, хочется в нескольких словах осветить еще два вопроса, важных для практики. Во-первых, следует иметь в виду, что создание угроз, даже выигрывающих, вполне возможно при материальном и позиционном перевесе противника, но, конечно, при условии, что в позиции имеются определенные тактические мотивы. Во-вторых, принуждение защищающейся стороны к определенным ответам при создании угрозы, а также неотразимость угроз зависит главным образом от характера позиции и от имеющихся мотивов. Сила угрозы, хотя она и может играть определенную роль при принуждении к определенным ответам, не является, как правило, главным фактором.

### Размены

Переходим теперь к рассмотрению элементарного тактического действия — размену. Хорошо известно, что буквально в каждой партии происходят самые разнообразные размены. Постараемся выделить то основное, что они могут приносить.

Все размены, будучи элементарными тактическими действиями, подразделяются в основном на имеющие определенное стратегическое значение и на служащие целям самой тактики.

Прежде всего каждый размен обладает высокой степенью принуждения к определенным, крайне ограниченным, ответам. Сплошь и рядом у защищающей-

ся стороны находится лишь один приемлемый ход, которым можно восстановить материальное равновесие. Отсюда понятно, что форсирующий фактор у любого размена в принципе проявляется в большей мере, чем у простой угрозы.

Далее. Размены могут происходить не только на одном поле доски, но и на разных полях. Первый вид размена мы называем обычным, второй — комбинированным. При комбинированном размене активная сторона берет фигуру или пешку противника, на что защищающаяся сторона отвечает взятием равноценной фигуры или пешки на другом поле.

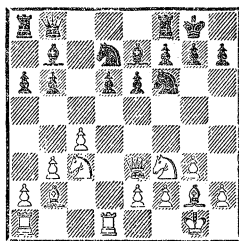
Наконец, при тактических разменах в позиции образуются дополнительные мотивы, дающие возможности для новых тактических действий.

Таким образом, тактический размен, обладая большей степенью принуждения, в то же время сам создает новые тактические мотивы. Поэтому вполне понятно, что он является составным элементом в различных счетных тактических действиях, в том числе и в комбинациях.

Карпов

Георгиу

Москва, 1977



Ход белых

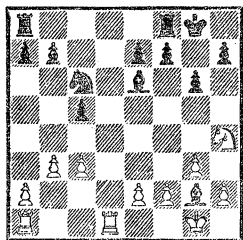
У белых лучшая позиция и нет изъянов в пешечной конфигурации, а черные имеют слабые пешки на b6 и d6. Поэтому план, который избирают белые, сводится к постепенному использованию этих слабостей в будущем. Сейчас же белые охотно идут на два стратегических размена, чтобы упростить игру и лишить противника возможностей для создания контригры. Таким путем белые сохраняют минимальный, но длительный позиционный перевес.

- |               |           |
|---------------|-----------|
| 13. Kf3—d4    | Cb7 : g2  |
| 14. Kpg1 : g2 | Фb8—b7+   |
| 15. Фе3—f3    | Фb7 : f3+ |
| 16. Kd4 : f3. |           |

Смыслов

СССР, 1969

Таль



Ход белых

14. Cg2 : c6      b7 : c6

После этого размена все пешки ферзевого фланга ослаблены, что особенно неприятно в эндшпиле. Целью плана белых в дальнейшем будет использование этих слабостей.

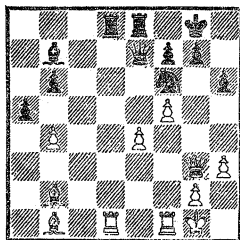
Поскольку в брошюре не исследуются вопросы, связанные со стратегией, то приведенных примеров достаточно, чтобы в определенной мере представить себе смысл стратегических разменов. Они полностью подчинены стратегии, являясь, по

существу, ее частью, что отчетливо было видно при рассмотрении позиций. В то же время эти размены представляются простейшими тактическими действиями. Нас же интересуют тактические размены. Поэтому обратимся к примерам.

Муратов

Москва, 1977

Долматов



Ход белых

У черных трудная позиция. Ферзь и два слона белых направлены на позицию рокировки противника. Лишняя пешка на королевском фланге увеличивает возможность белых для атаки путем своевременного продвижения e4—e5. Естественно, что все внимание черных, по видимому, было приковано к центральной пешке белых.

24. b4 : a5      ...

Не придав особого значения этому пешечному размену, черные ответным ходом восстановили материальное равновесие.

24. ...      b6 : a5?

Теперь выясняется, что пешечный размен был со стороны белых тактическим и имел целью создание новых мотивов в позиции. Открылась диагональ a3—f8, что позволяет белым создать простую одноходовую угрозу, которая оказывается не-

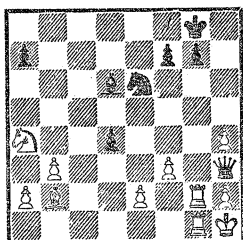
отразимой. Черным, конечно, вместо 24. . .ba следовало разменяться на d1.

25. Cb2—a3!

Ларсен

Лас-Пальмас, 1975

Помар



Ход черных

28. . . . d4—d3!

Теперь можно наблюдать довольно редкий случай, когда от одного комбинированного размена сразу разваливается вся позиция противника. Подрывается путем размена опоры пешки f3, что приводит к образованию тактических мотивов, связанных с открытием диагонали h1—a8.

29. Ka4—c3 . . .

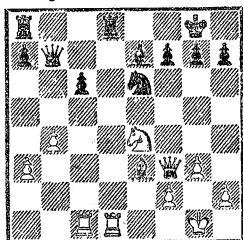
Если 29. ed Ф : f3, то легко убедиться в том, что комбинированный размен пешек сделал свое дело, например: 30. Cc1 Cf4 и т. д. Белые пытаются подтянуть на защиту коня.

29. . . . Cd6—e5,  
и черные быстро выиграли.

Филип

Будапешт, 1977

Вадас



Ход белых

21. Ld1 : d8 . . .

Теперь при ответе 21. . .К : d8 у белых было бы небольшое преимущество в стратегии, так как фигуры черных располагались пассивнее.

21. . . . Ла8 : d8?

А этот ответ ведет к образованию тактических мотивов. Последовала маленькая комбинация с выигрышем пешки.

22. Лс1 : c6!

## Счетные операции

Сначала, однако, остановимся на угрозах форсирующего вида, о чем мы условились раньше.

Форсирующие угрозы занимают промежуточное положение. Они ничего конкретного не дают активной стороне, но при их отражении они не исчезают бесследно, а в позиции обязательно обнаруживаются мотивы для нового тактического воздействия. Эти мотивы могут остаться прежними в изменившемся на доске положении или стать иными за счет возникновения в позиции новых деталей. Во всех случаях активная сторона получает возможность перехода к созданию очередного тактического воздействия путем создания новой угрозы.

Такой процесс может продолжаться два, три или много ходов, пока, наконец, последняя одноходовая угроза окажется не только форсирующей, но и принадлежащей к одному из рассмотренных нами видов. На этом весь процесс заканчивается, и мы имеем в целом тактическое действие — счетную операцию, результат которой определяется видом последней угрозы.



При проведении счетной операции в ответ на форсирующую угрозу может быть несколько примерно равноценных ответов со стороны защищающегося. Но на каждый ответ активная сторона имеет возможность снова создать форсирующую угрозу и т. д. Зачастую получается довольно разветвленная сеть вариантов счетной операции.

Среди этих вариантов есть главный, на который должна идти защищающаяся сторона, так как при его осуществлении ведущий активные действия получает минимальную выгоду по сравнению с другими вариантами. Конечно, эти рассуждения ведутся с теоретических позиций. Таким образом, главный вариант счетной операции осуществляется на доске, а все остальные варианты лишь рассчитываются в уме и остаются за «кулисами» партии.

Остановимся на понятии счетного продолжения, которое является частным случаем счетной операции. Оно возникает тогда, когда на ходы активной стороны у противника имеется каждый раз только один приемлемый ответ. Счетное продолжение может быть двухходовым или многоходовым и заканчиваться после того, как вынужденность ответов защищающейся стороны исчезает, т. е. прекращается форсированная игра. При проведении счетного продолжения все его ходы обязательно осуществляются на доске.

Вместе с тем надо отметить, что точное определение иногда сделать невозможно, так как на грани между счетными продолжениями и счетными операция-

ми будут появляться в какой-то мере спорные случаи.

Шахматист-практик, разумеется, спросит, для чего нужно делать точные определения, важно ведь существо дела, а не название того или иного тактического действия? Конечно, но в то же время нельзя отрицать того, что все теоретические определения и выводы ведут к более глубокому пониманию различных явлений. Каждый шахматист, проводя, например, счетное продолжение, должен быть твердо уверен в единственности ответов защищающейся стороны, в правильности своих расчетов. В противном случае он легко может оказаться у разбитого корыта. Вместо выгодного счетного продолжения возникает на самом деле счетная операция, что нередко можно видеть на практике, так как не была учтена какая-то другая защита, когда начиналось тактическое действие.

Сделанные определения помогают шахматисту избежать ошибок, дисциплинируют его мысль, лишняя раз указывают на возможность просчетов, заблуждений.

Перед рассмотрением фрагментов из партий остановимся на освещении основного содержания счетных операций и тех элементов, которые в принципе могут входить в их состав.

Базой для проведения любых тактических действий всегда являются мотивы и действующие силы в исходной позиции. Под их влиянием и возникают основная мысль и отдельные тактические идеи счетных операций.

В состав счетных операций

в качестве элементов почти всегда входят одноходовые форсирующие угрозы, которые могут иметь самый разнообразный смысл. К их числу относятся и различные шахи, которые являются особыми видами одноходовых угроз.

Мы увидим и новый элемент, а именно многоходовые форсирующие угрозы. В их качестве могут выступать как счетные продолжения, так и комбинации, будучи уже в этих случаях воздействиями, подчиненными единому тактическому действию — счетной операции.

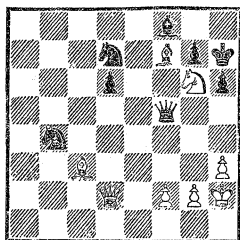
Весьма часто составными элементами счетной операции являются и тактические размены.

Позиция, в которой осуществляется заключительная угроза, называется целевой, ибо к ней стремится активная сторона с идейной точки зрения, начиная счетную операцию.

Чом

*Зиген, 1970*

Кинтерос



Ход белых

Два белых слона на свободных диагоналях представляют большую силу. В расположении черных нет никакой гармонии. А главное, их король и ферзь расположены на одной диагонали, что является отлич-

ным мотивом для следующего счетного продолжения.

40. Kg6 : f8+ . . .

Вот и типичный тактический размен. В соответствии с основной мыслью счетного продолжения белые разгружают диагональ b1—h7 для последующих действий, чем еще ярче подчеркивается главный мотив.

40. . . . Kd7 : f8

41. Cf7—b3! . . .

Первая форсирующая угроза. Хорошо видна тактическая идея отвлечения коня b4 от контроля над полем c2.

41. . . . Фf5—b1

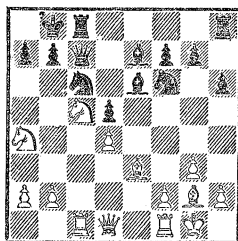
42. Cb3—d1!

После заключительной угрозы создалась целевая позиция. Тактическая идея отвлечения торжествует. Черные сдались.

Полугаевский

Йонгсма

*Амстердам, 1970*



Ход белых

У белых большой позиционный перевес. А у черных неудачно стоят король и ферзь, расположенные на одной диагонали. Все сказанное относится к мотивам, которые используются белыми.

18. Ce3—f4! . . .

Эта угроза легко отражается, но мы знаем, что угроза форсирующего вида ничего конкретного не приносит. Она служит

развертыванию событий на доске и сохранению старых или созданию новых мотивов. В данном случае старый мотив — расположение короля и ферзя черных на одной диагонали — в известной мере исчезает после единственной защиты, которой располагают черные. Но возникает новый мотив — с помощью форсирующей угрозы черный слон завлекается на d6, а его защитой оказывается перегружен ферзь. Это обстоятельство сейчас же используется белыми.

18. . . . . Сe7—d6

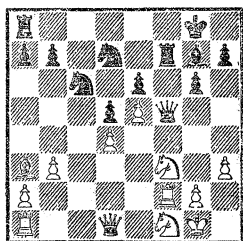
19. Фd1—b3.

А это уже ход, несущий заключительную угрозу в двухходовом счетном продолжении. Грозит 20. С : d6 Ф : d6 21. Ф : b7×.

Черные сдались. Могло последовать техническое продолжение 19. . . . С : f4 20. Ка6+ Кра8 21. К : c7 С : c7, но две легкие фигуры за ферзя недостаточная компенсация, чтобы продолжать борьбу.

Карпов

Ленинград, 1973



Ход белых

В данный момент все легкие фигуры черных пассивны, так как крепкий пешечный центр партнера полностью ограничи-

вает их действия. Лишь один ферзь выдвинут вперед под «обстрел» белых. Используя этот мотив, белые проводят двухходовую счетную операцию.

23. g2—g4 . . .

Форсирующей угрозой белые проводят завлечение ферзя в «капкан».

23. . . . . Фf5—e4

Другой вариант—23. . . . Фf4

24. Сc1 Фе4 25. Кg3.

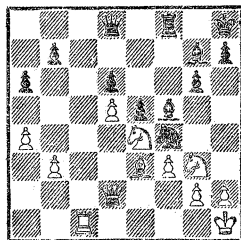
24. Кf3—g5.

Заключительный двойной удар. Черные сдались.

Петросян

Милан, 1975

Глигорич



Ход белых

Положение белых значительно лучше. У них больше пространства и открытая вертикаль. Черные же стоят пассивно.

В данном случае реальным представляется вторжение на пункт c7. Для этого белые задумали следующую счетную операцию — тактика завершает, таким образом, стратегический план и в то же время сама является частью стратегии.

24. a4—a5! . . .

Создана многоходовая угроза: 25. Сb6 Фd7 (если 25. . . . Фb8, то 26. Сc7) 26. Лc7 Фb5 27. К : d6 Ф : d5 28. Ф : d5 К : d5 29. Л : b7 с лишней пешкой в эндшпиле.

24. . . . Фd8—d7

25. Се3—b6 Кph8—g8

После 25. . . .Фb5 26. К : d6  
Ф : d5 27. Ф : d5 К : d5 28. Сf2  
белые выигрывают пешку. По-  
скольку вторжение ладьи на  
с7 отразить нельзя, черные при-  
ближают короля к центру, на-  
деясь, что в эндшпиле это может  
пригодиться.

26. Лc1—c7 Фd7—b5

27. Ке4 : d6 Фb5 : d5

28. Фd2 : d5 Кf4 : d5

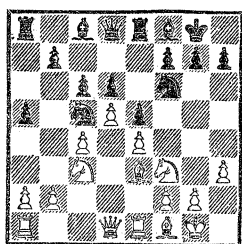
29. Лс7 : b7.

В итоге белые получили лиш-  
нюю пешку, остальное являет-  
ся делом несложной техники.

При осуществлении счетной  
операции были использованы  
тактические идеи захвата пунк-  
тов а5, b6 и с7.

Майлс

Лондон, 1977



Ход белых

Белые закончили развитие  
фигур, в то время как у черных  
слон с8 не введен в игру и в свя-  
зи с этим отсутствует связь по  
8-й горизонтали между тяже-  
лыми фигурами. Поэтому белые  
начинают счетную операцию,  
основной мыслью которой яв-  
ляется вскрытие игры, после  
чего активность их сил должна  
возрасти. Снова мы видим, что  
эта операция непосредственно  
связана со стратегией в одно  
целое.

13. d5 : c6 . . .

Для вскрытия игры белые ис-  
пользуют тактическую идею ос-  
вобождения поля, что позволя-  
ет им создать заключительную  
угрозу с выигрышем пешки.

13. . . . Кf6 : e4

Если 13. . . .bc, то следует два  
отвлечения подряд — 14. С :  
с5 dc 15. Ф : d8 Л : d8 16. К :  
е5 с выигрышем пешки.

14. Кс3 : e4 Кс5 : e4

15. Фd1—d5! Ке4—с5

16. Се3 : с5 b7 : c6

Интересный вариант воз-  
никнул после 16. . . .dc 17. cb  
Ф : d5 18. bcФ. Оба ферзя под  
ударами, но попытка черных  
«взбесить» своего ферзя путем  
18. . . .Ф : f3 опровергается от-  
ветным «бешенством» его оп-  
понента 19. Ф : e8!

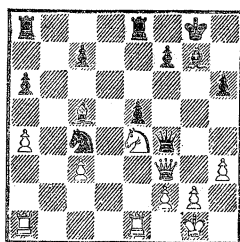
17. Фd5 : c6.

При любом ответе белые ос-  
таются с лишней пешкой.

Петросян

Матанович

Скопье, 1969



Ход белых

В этом положении преиму-  
щество белых определяется луч-  
шей позицией фигур и пешек.  
Неудачно расположен слон чер-  
ных, упирающийся в собствен-  
ную пешку, а также конь, не  
имеющий точек опоры. Но глав-  
ным мотивом является неудач-  
ное положение черного ферзя.

Поэтому основная мысль счетного продолжения заключается в создании для него капкана.

26. Фf3—e2! . . .

Простая форсирующая угроза коню вынуждает его отступить.

26. . . . Кс4—a5

Отступление коня на b6 не меняло обстановки. Плохо и 26. . . Kd6 ввиду 27. С : d6 cd 28. g3 Фf5 29. К : d6 с лишним качеством.

27. Фе2—h5!

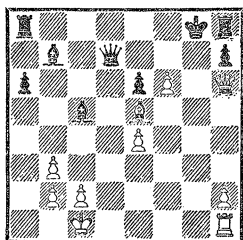
Теперь, когда черный конь отвлечен на край доски, белый ферзь, захватив важный пункт, «патует» своего коллегу, и заключительная удлиненная угроза 28. g3! оказывается неотразимой. Поэтому черные сдались.

Счетное продолжение белых подготовлено, конечно, их стратегией и является закономерным по отношению к общему ходу борьбы в партии. В то же время это счетное продолжение является самостоятельным тактическим действием, использующим неудачное расположение фигур противника.

Медина

Малага, 1969

Бенко



Ход белых

При взгляде на позицию сразу видно, что этот фрагмент резко отличается от всех предыду-

щих, так как у черных огромный материальный перевес — лишние ладья и слон. Но положение короля и ладьи h8 не вызывает доверия к их позиции в целом. Мы уже отмечали, что материальный перевес ни в коем случае не гарантирует успеха, если противник располагает мотивами для проведения тактической операции. В данном случае они налицо. Напрашивается мысль, что эта позиция создалась в партии в результате жертв со стороны белых, атаковавших короля противника. Действительно мы рассматриваем заключительную часть комбинации.

Уже в самом начале главы была речь о том, что счетные операции и продолжения играют в шахматной партии не только самостоятельную роль, но и почти всегда входят в качестве составной части в комбинацию. Это мы видим и сейчас. Кроме того, этим примером показывается возможность проведения, по существу, одноходовых счетных продолжений.

25. Фh6—g7+ . . .

Этот простой тактический размен вместе с тем создает заключительную угрозу. Отразить ее черные могут частично, да и то лишь отдав за пешку две ладьи!

25. . . . Фd7 : g7

26. f6 : g7 . . .

Теперь следует техническая реализация угрозы.

26. . . . Kpg8—f7

27. g7 : h8Ф Ла8 : h8

28. Се5 : h8 Сb7 : e4

29. Лh1—f1+,

и белые выиграли.

Последний пример ясно показывает исключительное значение тактических мотивов. Да-

же огромный материальный перевес не мог помочь черным. Этот факт весьма важен и для теории, и для практики. Дело, разумеется, не в том, чтобы в какой-то мере обосновать возможность продолжения борьбы в положениях с материальным перевесом у противника. Такой вывод был бы, конечно, совершенно неправильным. Если у партнера достаточный материальный перевес, то при прочих равных условиях, когда в партии нет ясных изъянов, исход партии предreshен, если этот партнер обладает известной техникой реализации материального преимущества. В таких случаях возникновение мотивов для проведения выигрывающего или выгодного тактического действия со стороны партнера, понесшего уже материальные потери, возможно только в результате грубой ошибки другой стороны. Но это почти исключено у достаточно квалифицированных шахматистов, а тем более у мастеров. Впрочем, в редчайших случаях такие грубые ошибки все же бывают, но их смело можно отнести к разряду шахматных чудес.

Рассматривая этот вопрос, мы преследуем, разумеется, другую цель. Поскольку выгодная или выигрывающая тактика при наличии необходимых мотивов в принципе возможна, независимо от соотношения материальных сил сторон, то у нас появляется мысль о специальном создании подобных позиций в партии. При материальном равенстве можно, следовательно, пойти на какие-то материальные уступки — жертву или жертвы, чтобы получить положение с мотивами, которые позволят провести выгодную или выигрывающую операцию. Эти рассуждения приводят нас к мысли о создании высшей формы тактических действий — к комбинации.

Таким образом, начав эту главу с простых односторонних угроз, рассмотрев элементарные тактические действия — размены, проанализировав счетные операции, мы вплотную подошли к понятию комбинации. Хотя наши исследования носили краткий характер, они все же способствовали построению стройной, последовательной теории шахматной тактики.

## Глава вторая

### Основы теории комбинаций

Под шахматной комбинацией мы будем понимать счетные операции, связанные с жертвой или жертвами в едином тактическом действии \*.

---

\* Есть также мнения, что жертва не является обязательным признаком комбинации. Определение комбина-

К этому определению мы пришли в предыдущей главе, рассматривая различные виды шахматной тактики.

Как при проведении счетных операций, так и при осуществ-

---

ции до сих пор вызывает споры специалистов (ред.).

влении комбинации активная сторона, создавая угрозы и проводя тактические размены, заставляет партнера делать определенные ответы, чтобы в конце концов создать заключительную угрозу, которая принесет успех.

Но комбинация резко отличается от счетных операций своим главным, существенным элементом — жертвой. Возможность осуществления разумной жертвы, как и всей комбинации в целом, зависит от наличия соответствующих мотивов в исходной позиции. Мотивы вызываются положительными факторами в позиции активной стороны и тактическими слабостями у противника. Эти мотивы иногда трудно обнаружить. Поэтому на практике нередко случаи, когда даже сильные шахматисты их не замечают и в итоге проходят мимо возможности проведения выгодной комбинации. Нужен острый, проницательный взгляд, или, как принято говорить, хорошее комбинационное зрение, чтобы обнаружить весьма скрытые порою мотивы для комбинации. При этом необходимо еще обладать хорошо развитым чувством меры, позволяющим решить, достаточны ли обнаруженные мотивы для поисков комбинации или они слишком мизерны для этой цели.

Еще раз подчеркиваем, что комбинация, хотя она и зарождается в уме шахматиста, осуществляется на доске не потому, что она придумана, а потому, что вызвана особенностями позиции, обеспечивающими ее проведение. Надо также иметь в виду, что достаточные мотивы как бы подсказывают, в каком направлении должна работать

мысль шахматиста в поисках комбинации. Таким образом, роль шахматиста заключается не в создании комбинации, а в ее нахождении на базе существующих мотивов.

Возникает вопрос, очень важный для практиков. Является ли искусство находить и проводить комбинацию делом способностей шахматиста или же этому можно научиться?

Шахматная история дает нам ряд примеров, говорящих о том, что особо одаренные шахматисты уже в юные годы отлично комбинируют. Следовательно, длительная практика не играет для таких шахматистов заметной роли в развитии их комбинационного зрения. Тем же шахматистам, которых природа не одарила большими комбинационными способностями, необходима длительная практика, чтобы достичь высокого уровня в комбинационном искусстве. Однако без знания теории шахматной тактики, без кропотливого, вдумчивого ее изучения на практике тратится слишком много времени. В результате можно встретить шахматистов, достигших сравнительно высокой квалификации, у которых комбинационное зрение отстает от общего уровня шахматного развития. Это обстоятельство заметно снижает их творческие возможности и, естественно, отрицательно сказывается на спортивных успехах.

После короткого отступления вернемся к нашей основной теме. Нам важно сразу отметить, что по своему происхождению тактические мотивы могут быть как закономерными, так и случайными. Закономерные мотивы

возникают как достижения более правильной стратегии активной стороны, а случайные создаются внезапно, без всякой связи со стратегией, в результате той или иной ошибки. Как мы уже знаем, возникновение мотивов при создании угроз и для проведения счетных операций происходит таким же образом.

Правильно оценив имеющиеся мотивы, шахматист улавливает основной смысл возможной комбинации и начинает ее упорные поиски. После нахождения необходимой жертвы проводится точный расчет всех ходов комбинации.

Для чего в комбинации принимается жертва? Ведь кажется довольно странным, когда активная сторона, не имея возможности добиться успеха обычными средствами, получает конечный положительный результат путем материальной жертвы. В чем тут дело?

Каждая жертва, во-первых, обязательно несет одну или несколько конкретных тактических идей, позволяющих активной стороне реализовать имеющиеся мотивы и создать новые для последующих действий, чтобы провести основную мысль комбинации. Во-вторых, жертва способствует активизации фигур, остающихся на доске, особенно на главном участке сражения, где идут непосредственные действия, и в определенной мере дезорганизует силы обороны.

Проводя аналогию, можно сказать, что при жертве в комбинации происходит переход шахматной материи в энергию фигур активной стороны.

Аналогия эта, быть может,

несколько пята, но мы прибегаем к ней, чтобы как-то передать характер явлений, происходящих при проведении комбинации. В простых коротких комбинациях все происходит, разумеется, быстро. Счетная операция иногда превращается в одну заключительную угрозу, а возможность проявить энергию получает лишь одна фигура. Но в более сложных, продолжительных комбинациях можно видеть большую энергию у ряда фигур активной стороны после жертвы.

Можно сказать, что комбинация является своеобразным взрывом на шахматной доске, во время которого теряют свое значение обычные, «повседневные» расчеты и представления. При спокойном, «нормальном» течении борьбы мы пользуемся определенной шкалой для установления материальных шахматных ценностей. Обычно ферзь примерно равен по силе двум ладьям, легкая фигура — слон или конь — может приблизительно компенсироваться тремя пешками и т. д. В период проведения комбинации все эти расчеты отодвигаются на задний план. Главным вопросом является большая активность сил после жертвы, направленная на достижение перевеса на основном участке сражения. Лишь по окончании комбинации, когда принуждение защищающейся стороны к определенным ответам исчезает, все обычные расчеты вступают в свою силу.

Комбинация может начинаться с жертвы, но часто сначала следует какое-то вступление, которое создает предпосылки, мотивы для жертвы, а



затем уже проводится жертва. В качестве вступления можно видеть форсирующую угрозу, тактический размен или операцию форсирующего вида.

Необходимо выяснить главный вопрос: какая в принципе возможна развязка в комбинации после жертвы? Это очень важно, так как активная сторона ведет игру при материальном перевесе у противника.

Прежде всего остановимся на матовых комбинациях. Когда основная мысль комбинации заключается в создании неотразимых матовых угроз королю противника, то активная сторона, естественно, может не обращать внимания на собственный материальный урон, так как цель в данном случае полностью оправдывает средства. Поэтому в матовых комбинациях материальное равенство после жертвы, как правило, не восстанавливается.

Другое дело, когда конечный смысл комбинации заключается в получении какой-то выгоды — материальной или позиционной. В этих случаях после жертвы должно быть не только восстановлено материальное равенство, но и получено определенное преимущество. Следовательно, после жертвы в таких комбинациях обязательно проводится счетная операция. Следует добавить, что эффективность заключительных счетных операций в комбинации больше, чем в самостоятельных счетных операциях. Это легко понять, поскольку путем заключительной счетной операции в таких комбинациях не только восстанавливается материальное равновесие после жертвы,

но и достигается определенная выгода.

Относительно таких комбинаций, целью которых является получение материального перевеса или позиционной выгоды при материальном равенстве, можно сказать, что в них после жертвы энергия фигур снова переходит в материю с помощью счетной операции. Это происходит обычно через некоторое время, исчисляемое в шахматах количеством сделанных ходов. Таким образом, в этих комбинациях жертва не носит реального характера, а является, по существу, псевдожертвой: точный расчет показывает неизбежность возвращения пожертвованного материала с получением определенной выгоды.

Как и другие тактические действия, комбинации подразделяются по результату на несколько видов.

Когда мотивы в исходной позиции достаточно весомы, то находится выигрывающая комбинация. К этому виду относятся и матовые комбинации.

При менее значительных мотивах обычно осуществляется выгодная комбинация.

Когда нет оснований для получения объективных достижений, то бывает возможность проведения видоизменяющей комбинации, которая меняет ситуацию на доске в соответствии со стремлениями активной стороны.

При проведении активной стороной своего плана возможно и возникновение попутных комбинаций, которые остаются «за кулисами» партии, так как

предложенная жертва отклоняется.

Наконец, встречаются, и не так уж редко, неправильные комбинации, осуществленные без должных мотивов. Поэтому они приводят активную сторону к нежелательному итогу.

Перечисляя все виды комбинаций по их результату, мы подходили к вопросу с чисто теоретической точки зрения, имея в виду лучшие ходы активной стороны при лучших ответах защищающейся в процессе осуществления комбинации, но на практике нередко случается, что при проведении комбинации одна или обе стороны допускают ошибки, в результате которых вид комбинации, определенный с теоретических позиций, меняется.

### Оценка позиции

Совершенно ясно, что при проведении комбинации крайне важно прежде всего правильно оценить исходную позицию. Чем точнее оценка, чем ближе она к истине, тем сильнее шахматист, тем выше его класс. Само собой понятно, что без правильной оценки все соображения, все конкретные расчеты не будут иметь никакого смысла.

Каждый шахматист, стремящийся к совершенствованию, должен уделить большое внимание выработке правильной оценки позиции.

Для этого необходимо не только обнаружить все тактические недостатки в положении противника и положительные факторы в собственном лагере, но и определить, достаточно ли этих мотивов для прове-

дения комбинации. Оценка исходного положения подкрепляется точным расчетом ходов с оценкой заключительной позиции, что и решает судьбу комбинации.

При объективной оценке исходной позиции, в которой имеются необходимые мотивы, осуществляется правильная комбинация.

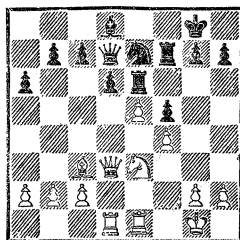
Наконец, встречаются и такие случаи, когда активная сторона переоценивает явно недостаточные мотивы и на их базе проводит комбинацию. Тогда с теоретической точки зрения неизбежно должно последовать опровержение комбинации, порочной в своей основе. Здесь уже действует непоколебимая внутренняя логика шахмат. Раз нет достаточных оснований для проведения комбинации, то в дальнейшем уже не помогут ни фантазия, ни изобретательность.

В данном разделе мы рассмотрим несколько комбинаций, которые проводятся активной стороной на базе недостаточных мотивов, иными словами, в результате плохой оценки исходной позиции, причем обе стороны не делают ошибок в расчете.

Клован

Кламан

СССР, 1974



Ход черных

Ни стратегических, ни тактических слабостей у белых нет, а все их фигуры расположены лучше, чем у черных. Можно ли в подобной обстановке рассчитывать на выгодную комбинацию со стороны черных? Мы повторяем, так как это очень важно, что внутренняя логика шахмат всегда дает отрицательный ответ на этот вопрос. Поэтому следующая комбинация черных обречена на неудачу.

19. . . . c7—c6

По поводу этого хода можно сказать, что он довольно остроумен, но никаких достижений принести не может.

20. e5 : d6 Ke7—d5

21. Ke3 : d5 Le6 : d6

Получилась целевая позиция. Черные, по-видимому, полагают, что связка коня позволит им получить контршансы.

22. Kd5—f6+ . . .

Используя выгодные тактические мотивы, белые сразу начинают свою комбинацию. В их распоряжении был простой ход, который теоретически опровергал комбинацию противника — 22. Le5! с угрозой 23. Sb4. В итоге у белых осталась лишняя пешка при хорошем положении. Если, например, в ответ на 22. Le5 черные отвечают 22. . . a5, то тогда 23. Фf3, готовя отступление коня на e3.

22. . . . Lf7 : f6

23. Sc3 : f6 Ld6 : d3

24. Ld1 : d3 Cd8—b6+

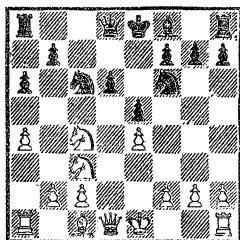
25. Kpg1—h1 Фd7—f7

26. Cf6—c3.

Белые не получили материального преимущества, но две ладьи в подобных позициях сильнее ферзя, так как их действия могут быть скоординиро-

ваны для вторжения на 7-ю горизонталь. Сильный слон на c3 окажет ладьям отличную поддержку. Для достижения победы белым потребуются, конечно, еще определенная техника.

**Гаприндашвили Полихрониаде**  
Медельин, 1974



цию, приносящую им победу.

12. Cc1—g5! f7—f6

Очевидно, что на 12. . . Ce7 следует 13. Ked6? и 14. Ф : d5. Если 12. . . Фd7, то сказывается слабость пункта b6 после 13. Kb6.

13. Cg5 : f6! g7 : f6

14. Фd1 : d5! Kc6—d4

15. 0—0—0 Cf8—e7

16. Ke4—d6+ Ce7 : d6

17. Kc4 : d6+ Kpe8—e7

18. Ld1 : d4 e5 : d4

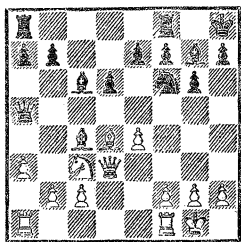
19. Lh1—e1+.

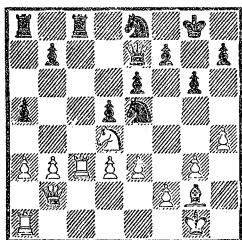
Черные сдались.

Итак, в исходной позиции у черных не было мотивов для проведения комбинации, потому что у партнера не было ни стратегических, ни тактических слабостей. Оценка позиции была неправильной.

Чирич

Бевэрзейк, 1967





Ход черных

В позиции нет ничего особенного, что могло бы привлечь внимание. Шансы сторон надо признать примерно равными. Учитывая характер положения, обе стороны должны, разумеется, бороться за обладание единственной открытой вертикалью. Поэтому черные сделали ход, подготавливающий сдвоение ладей по вертикали «с», однако они не учли всех его последствий.

21. . . . Лс8—с5

Черные, вероятно, полагали, что ответ 22. Л : с5 нехорош ввиду мини-комбинации 22. . . К : d3 с двойным ударом на b2 и с5 и выигрышем пешки. Но их ждало разочарование. . .

22. Лс3 : с5! Ке5 : d3

Плохо 22. . . Ф : с5 из-за 23. К : е6. Теперь после хода черных создалась позиция, в которой ладья белых обречена. Мы знаем, что в таких случаях фигура иногда может сделать промежуточный ход, проявляя «бешенство». Эту возможность черные упустили из виду, когда оценивали целевую позицию.

23. Лс5 : а5! . . .

Конечно, сейчас проигрывает 23. . . Л : а5 ввиду 24. Фс3 с двойным ударом на а5 и d3. Поэтому ответ черных вынужден.

23. . . . Кd3 : b2

24. Ла5 : а8.

Нетрудно убедиться в том, что черные в итоге ухудшили собственную позицию. Две ладьи в этом положении активнее ферзя, а черным придется еще терять время, чтобы вывести коня из лагеря партнера.

В данном случае «бешенство» белой ладьи не привело черных к какому-то конкретным потерям, но если бы они своевременно учли мотивы для этого явления, то, вероятно, сыграли бы 21. . . Кd6 вместо 21. . . Лс5.

Обращаем внимание на то, что неправильная комбинация получается из-за отсутствия достаточных мотивов в исходной позиции. В этом она отличается от правильной комбинации, в которой допускаются ошибки в расчете, когда избирается плохое продолжение в процессе проведения активной стороной своей комбинации.

### Расчет комбинаций

С теоретической точки зрения, начинать комбинацию в партии можно лишь тогда, когда мысленно совершенно четко рассчитаны все ее ходы. Это значит, что учтены все ответы защищающейся стороны во всех вариантах до самого конца счетных действий, до заключительной позиции.

Так должен поступать каждый шахматист, стремящийся к совершенствованию.

Достаточно опытные мастера, обладающие хорошим комбинационным зрением, иногда действуют иначе. Правильно оценив тактические мотивы в исходной позиции, они начинают проведение комбинации без

точного расчета ходов, будучи твердо уверенными в том, что нужные ходы найдутся. Совершенно ясно, что при таком подходе к проведению комбинации нужны хорошая интуиция, большой опыт и тонкая оценка позиций.

Само собой разумеется, проведение комбинации без точного расчета со стороны шахматиста, не обладающего отмеченными выше качествами, превращается просто в авантюру.

В этом разделе мы рассмотрим фрагменты из партий, в которых активная сторона проводит комбинацию при наличии достаточных мотивов в исходной позиции. В таких случаях внутренние законы шахмат должны привести к тому, что комбинация обязательно окажется правильной, если, конечно, не допускаются ошибки в расчете. На доске, с точки зрения теории, должен осуществляться тот вариант, в котором на лучшие ходы активной стороны следуют лучшие ответы стороны защищающейся. По результату, достигнутому активной стороной, определяется, как мы знаем, вид комбинации. Описанный нами процесс является, разумеется, идеальным. Человек еще далек от совершенства в области шахмат, и поэтому на практике, в партиях мастеров, часто можно видеть, что теоретически определенный вид комбинации отличается от фактического.

Совершенно ясно, что это происходит из-за ошибки или ошибок, допущенных в процессе осуществления комбинации, если мотивы в исходном положении были достаточными.

В принципе ошибка в расчете

делается тогда, когда одна из сторон не находит сильнейшего хода. Иногда это происходит просто потому, что лучший ход выпадает из поля зрения, причем обычно из-за своей оригинальности.

Но бывает такая обстановка на доске, когда как бы создается почва для совершения ошибки. Надо отметить несколько различных ситуаций, встречающихся на практике.

Часто ход принимается в расчете за сильнейший, но на самом деле оказывается ошибочным, так как не учитывается своеобразный ответ, выпадающий из поля зрения потому, что он не укладывается в рамки, казалось бы, логичного и точного расчета. Дело в том, что непредусмотренный ответ зиждется обычно на тактическом мотиве, на который своевременно не было обращено внимание — промежуточном ходе (порой с неожиданной, более сильной контругрозой), особенно часто с шахом, что сразу нарушает расчет ходов. Иногда промежуточным ходом осуществляется непредвиденный тактический размен, резко меняющий обстановку.

К особому виду промежуточных ходов надо отнести те, после которых возникает «бешенство» фигур.

Иногда в процессе комбинации, когда, казалось бы, все основано на действиях, следует промежуточный, так называемый тихий ход, который оказывается сильнейшим.

Из сказанного не следует делать вывод, что промежуточные ходы всех оттенков могут играть лишь отрицательную роль

для той или другой стороны. Активная сторона при проведении комбинации часто использует при расчете наличие промежуточных ходов, без которых комбинация вообще была бы невыполнимой.

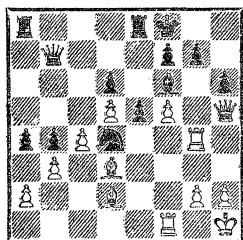
Кроме промежуточных ходов, надо в расчете уделять большое внимание точному порядку ходов. Нередки случаи, когда этот порядок ошибочно нарушается и происходит перестановка намеченных ходов, обычно влекущая за собой тяжелые последствия.

В расчетах комбинаций играют определенную роль некоторые типичные счетные операции, с которыми необходимо познакомиться.

Васюков

СССР, 1967

Тайманов



Ход белых

Положение черного короля опасно. Против позиции рокировки непосредственно действуют ферзь, ладья g4 и слон d2 белых, в то время как у черного короля лишь один защитник — слон f6. Таким образом, мотивы для тактических действий со стороны белых имеются, они могут провести комбинацию с идеей разрушения.

31. Лg4 : g7! Кpf8 : g7

Если 31... С : g7, то 32. f6 С : f6 33. Л : f6, и защиты нет. На 33... Ле7 следует 34. Ф :

h6+ Кре8 35. Л : d6 Лd7 36. Фh8+ Кре7 37. Ф : e5+ и т. д. Попытка игнорировать жертву ладьи и играть на ферзевом фланге тоже обречена на неудачу: 31... ab 32. С : h6 с угрозой 33. Л : f7++, а на 32... С : g7 белые отвечают 33. f6. Не помогает и немедленное бегство королем на ферзевый фланг после 31... Ле7 ввиду простого 32. Лg4, например: 32... Кре8 33. Ф : h6 ab 34. ab К : b3 35. Лg8+ Кpd7 36. Л : a8 Ф : a8 37. С : b4.

32. Фh5 : h6?

...

Уже второй ход белых оказывается ошибочным, но внешне он выглядит естественным. Мы вправе говорить об ошибке в расчете, так как имелся следующий путь к победе: 32. С : h6+ Кpg8 33. Фg4+ Кph8 (на 33... Кph7 белые также отвечали 34. Сg5!) 34. Сg5!, и теперь белые включали резервы путем 35. f6. От матовых угроз черные были бы беззащитны.

32. ... Кpg7—g8

33. Фh6 : f6 Фb7—e7

34. Фf6—h6 f7—f6

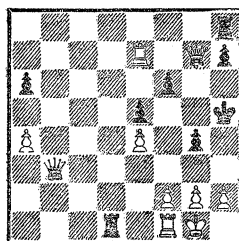
Черные выиграли.

Таким образом, выигрышаваящая комбинация белых переродилась из-за ошибки в расчете в неправильную.

Гаприндашвили

Белград, 1974

Вереци



Ход белых

Позиция носит, как легко видеть, довольно острый характер из-за необеспеченного положения обоих королей. Черные угрожают дать мат, но поскольку ход за белыми, то они имеют выбор. Ничья им, конечно, обеспечена после простого 36. Фf7+, на что черным лучше всего продолжать 36...Ф:f7 37. Л:f7 Л:f1+ 38. Кр:f1 Кpg6 39. Ла7 Лb8 и т. д.

Опасное положение короля черных хочется, разумеется, использовать для достижения преимущества. Возникает идея захвата пункта g4, чтобы создать неотразимые угрозы черному королю. На помощь белым приходит комбинация с жертвой ладьи.

36. h2—h3! Лd1:f1+

После 36...gh черные, конечно, получают мат: 37. g4+ Кph4 38. Ф:f6+ Кр:g4 39. Лg7+.

37. Кpg1—h2! ...

От угрозы 38. hg+ с матом у черных находится единственная защита. Если 37...Л:f2, то 38. hg+ Кph4 39. Фh6+ Кр:g4 40. Лg7×.

37. ... g4—g3+

38. f2:g3 Фb3—e3

Черные не только берут под контроль пункт h6, но и сами угрожают дать мат на g1. В создавшейся позиции белые не нашли сильнее хода, продолжавшего комбинацию дальше, и партия закончилась вничью повторением ходов после 39. Фg4+ Кph6 40. Фg7+ Кph5.

Между тем ларчик открывался сравнительно просто: 39. Л:e5+! Ладья жертвуется с идеей отвлечения пешки f6, после чего для ферзя белых открывает-

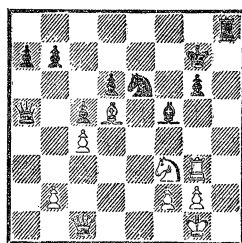
ся диагональ d8—h4 и следует мат: 39...fe 40. g4+ Кph4 41. Фe7+ Фg5 42. g3×.

В данном фрагменте из-за ошибки в расчете белые не смогли довести до конца выигрывающую, матовую комбинацию.

Ульман

Уйтумен

Пальма-де-Майорка, 1970



Ход белых

Недостаточно обеспеченное положение черного короля является мотивом для поисков комбинации. На помощь приходит идея освобождения диагонали a1—h8 для того, чтобы ввести в игру ферзя.

27. b2—b4 ...

Теперь, если жертва будет принята, одно из полей большой диагонали неизбежно окажется в распоряжении белого ферзя для активных действий.

27. ... Фа5:b4?

В данном фрагменте мы видим, что ошибка в расчете допускается уже не активной стороной, а защищающейся, что, разумеется, также приводит к перерождению комбинации, но в пользу активной стороны. Черным следовало отклонить жертву, сыграв 27...Фd8, чтобы иметь возможность защиты по диагонали a1—h8 ходом ферзя на f6. В этом случае комбинация белых осталась бы



«за кулисами» и была бы просто попутной. Но нельзя отрицать того, что положение белых по сравнению с исходным улучшилось, а значит, мы снова видим положительную роль попутной комбинации при проведении белыми своего плана.

28. Cd5 : e6 . . .

Все довольно просто, так как выясняется, что на 28. . . С : e6 следует решающий захват диагонали после 29. Фa1+.

28. . . . Фb4—b1

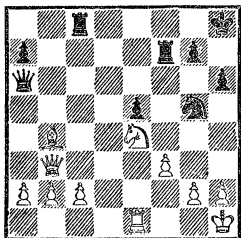
29. Фc1 : b1.

Две пешки, разумеется, не компенсируют потерю фигуры. Черные проиграли.

Реган

А. Родригес

Мехико, 1977



Ход черных

За качество у белых две пешки, причем их пешечная конфигурация значительно лучше, чем у противника. Если подойти к оценке положения только из общих соображений, то перевес белых довольно ясен. Но ход за черными, и надо выяснить, нет ли у них тактических мотивов, которые могли бы послужить базой для тактических действий. Надо отметить, что 1-я горизонталь у белых защищена недостаточно надежно, а у короля нет «форточки». При известной доле фантазии можно

подумать о создании опасных угроз белому королю. Но имеющиеся для этой цели тактические мотивы в данном случае не очевидны и обнаружить их не так-то просто: необходимо хорошее комбинационное зрение.

27. . . . Kg5 : e4!

Из-за слабой защиты 1-й горизонтали белые вынуждены принять жертву качества, после чего положение их короля, остающегося в одиночестве, становится опасным.

28. Фb3 : f7 Ke4—f2+

29. Kph1—g1 Фа6—b6!

Теперь главная угроза черных — 30. . . Kh3+ 31. Kph1 Фg1+ 32. Л : g1 Kf2×. Угрожает также и 30. . . Kd3+. У белых находится единственный ответ.

30. Kpg1—f1 Фb6 : b4

31. Kpf1 : f2 . . .

Ведет к форсированному проигрышу. Правильно было 31. Л : e5 с угрозой 32. Ле8, что вынуждало 31. . . Лf8. В этом случае шансы сторон были бы примерно равны. Например: 32. Фе7 Ф : e7 33. Л : e7 Kd1 34. b3 a5 и т. д.

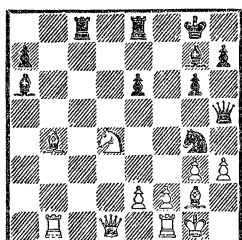
31. . . . Лc8 : c2+

32. Ле1—e2 . . .

В случае 32. Kpf1 черные проводили типичное счетное продолжение, которое резко усиливало позицию ферзя. Подобное перемещение ферзя иногда называют «лестницей», так как ферзь как бы по ступенькам поднимается на нужный пункт с шахами. Это типичное счетное продолжение стоит того, чтобы его запомнить. Итак, 32. . . Фb5+ 33. Kpg1 Фc5+ 34. Kph1 Лc1.

32. . . . Фb4—h4+.

Белые сдались.

**Штейн***Таллин, 1971*

Ход черных

Положение белых лучше, у них хорошая пешечная конфигурация, а у черных есть слабые пешки на e6 и a7. Поэтому черные решили провести комбинацию, чтобы избавиться от слабой пешки на e6. Жертвой коня они завлекли ладью на f2, чтобы ослабить 1-ю горизонталь.

23. . . . Kg4 : f2?

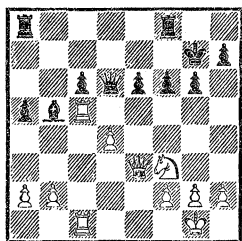
24. Lf1 : f2 Le8—d8

23. e2—e3 Фh5 : d1

26. Lb1 : d1 e6—e5

Казалось, что у черных все в порядке, но в своем расчете они упустили из виду промежуточный ход белых. Последовало

27. Ld1—a1!,  
и белые выиграли.

**Майлс***Бирмингем, 1977*

Ход белых

Положение белых лучше. Их ладьи сдвоены по вертикали «с».

**Вейд**

А у черных слабые пешки c6 и e6. Но главным их минусом является ослабленная 7-я горизонталь, на которой находится открытый король. Эти тактические мотивы белые используют в своей комбинации.

1. a2—a4! Cb5 : a4

Жертвой пешки белые завлекают черного слона на плохое поле, где он снова подвергается нападению. Ферзь белых с темпом попадает на нужное поле.

2. Фе3—a3 Ca4—b5

В этой партии активная сторона в своем расчете использует промежуточный ход, который сразу приносит ей победу.

3. Лс5 : b5!

### Возникновение и закономерность комбинаций

Как мы уже отмечали, шахматист не создает комбинацию, а находит ее на основе существующих мотивов. Таким образом, если есть достаточные мотивы, то комбинация объективно существует. Она закономерна.

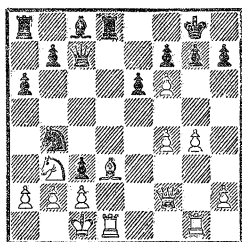
Но тактические мотивы могут быть как закономерными, так и случайными. Закономерные мотивы возникают как достижение более правильной стратегии активной стороны, а случайные создаются внезапно, без всякой связи со стратегией — в результате той или иной ошибки.

Обратимся к фрагментам из партий.

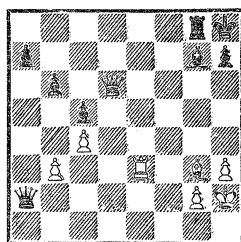
**Мартин**

Золинген, 1974

США, 1973



Ход белых



Ход белых

Главный минус в положении черных — плохое положение короля. Большое значение имеет также то обстоятельство, что черные еще не закончили развития, не установили связи между своими ладьями. Этот недостаток в данном случае реализуется в качестве основного мотива в последовавшей комбинации белых.

18. Cd3 : h7! Kpg8 : h7

Принятие жертвы вынуждено. На 18... Kpf8 следует 19. Фс5+, а после 18... Kph8 выигрывает 19. Л : d8+ Ф : d8 20. g5 Кр : h7 21. g6+ Kpg8 22. gf+ Кр : f7 23. Л : g7+ Кр : f6 24. Фh4+.

19. Фf2—h4+ Kph7—g8

20. Фh4—g5 Лd8 : d1+

21. Лg1 : d1 c3 : b2+

22. Крс1 : b2 Фс7 : c2+

23. Крb2—a3 ...

Теперь легко увидеть, что после 23... Ф : a2+ 24. Кр : b4 a5+ 25. Крс3 шахи черных заканчивались, а мат их королю неизбежен.

23. ... Фс2—g6

24. Лd1—d8+ Kpg8—h7

25. Фg5—h4+ Фg6—h6

26. f6 : g7!

Белые выигрывают ферзя и партию.

В этом положении у белых стратегически выигрышная позиция, но они одним ошибочным ходом не только свели на нет все свои достижения, но и буквально в один ход потерпели поражение.

Продолжая 39. Ле7, белые должны были быстро реализовать свое позиционное преимущество. Создавалась угроза провести комбинацию: 40. Л : g7 Кр : g7 (40... Л : g7 41. Фb8+ Лg8 42. Се5×) 41. Се5+ Крf7 42. Фd7 Kpg6 43. Фе6+, и белые выигрывают. Не помогает 39... Фb2, так как все равно следует 40. Л : g7 и т. д. Если 39... h6, то 40. Ле6 Kph7 41. Фd3+ Kph8 42. Фе3 Kph7 43. Фе4+ Kph8 44. Се5, и черные беззащитны. В партии было:

39. Сg3—e5? ...

Этим ходом создается мгновенная тактическая слабость в расположении сил белых, появляются, следовательно, совершенно случайно отрицательные мотивы.

39. ... Фа2 : g2+!

40. Крh2 : g2 Сg7 : e5+!

Белые сдались.

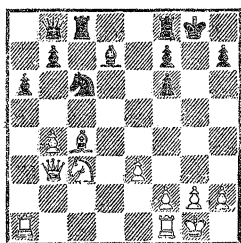
Белград, 1974

В принципе ловушка отличается от комбинации только своим первым ходом. В ловушке первый ход, который делается стороной, ее поставившей, противника ни к чему не обязывает, а является лишь своеобразной приманкой, соблазняющей партнера на определенный ответ. Обычно этот ответ внешне выглядит вполне естественным, но на самом деле оказывается ошибочным, создающим отрицательные мотивы в собственном лагере. Как только приманка подействовала, следует уже комбинация.

Фурман

Убилава

СССР, 1971

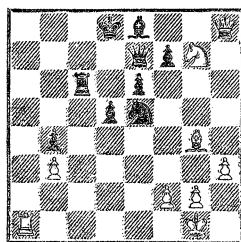


Ход черных

18. . . . Кс6—е5!

Этим ходом черные поставили белым тонкую ловушку, которую не так-то легко заметить. Например: 19. Ке4 Л : с4 20. К : f6+ Крh8 21. Кf : d7 Кf3+! 22. gf Лg8+ 23. Крh1 Ф : h2+! 24. Кр : h2 Лh4×.

Но белые разгадали замысел черных и отошли слоном на е2. Они добились победы на 60-м ходу.



Ход черных

Положение черных, естественно, проиграно, так как король в центре не может устоять против прямой атаки, когда со стороны белых действуют по вертикали ферзь и ладья.

Поэтому как последний шанс черные задумали ловушку, в которую удалось поймать партнера, хотя мотив для ловушки — незащищенность 1-й горизонтали от мата — широко известен, и его жертвой стали уже десятки мастеров.

37. . . . Ке5—g4

38. Kg7 : e8 . . .

«Приманка» подействовала даже на опытного гроссмейстера.

Следовало играть 38. hg, и положение черных совершенно безрадостное.

38. . . . Фе7 : e8

Идея отвлечения фигур противника с 1-й горизонтали, когда у короля нет необходимой «форточки», применялась, как мы знаем, очень часто, но на этот раз она оформлена довольно оригинально.

39. Ла1—a8+ Крd8—c7

Ферзь черных под двумя уда-рами, а брать его нельзя.

40. Ла8—a7+ Крc7—d6!

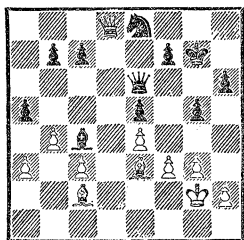
41. Фh8—b2 Фе8—h8!

42. Фb2—d2      Фh8—d4!  
Белые сдались.

Андерссон

Харстон

Гастингс, 1972/73



Ход черных

35. . . . Ке8—f6

На этот ход белым надо было ответить 36. Фd2 с угрозой 37. h4. Но белые проявили беспечность и последовало

36. Фd8 : c7?      Фе6—h3!+

Черные провели комбинацию на завлечение. Белые сдались.

Вообще говоря, ловушки часто осуществляются на практике не столько из-за глубокого замысла, сколько от беспечности противника, особенно если у него выигрышная позиция. Поэтому ловушки, помимо шахматного замысла, имеют определенный психологический подтекст.

## Глава третья

### Идеи комбинаций

Интересно остановиться на вопросе о количестве всех возможных комбинаций. Разумеется, количество комбинаций, а также и количество мотивов, на которых они базируются, чрезвычайно велико. С математической точки зрения, оно является конечным, как конечно и число всех возможных партий. Но, с чисто практической точки зрения, его можно смело считать бесконечно большим. В самом деле, каждая партия обязательно связана с комбинациями. Они либо осуществлялись в процессе игры, либо могли получиться на доске, но оставались, так сказать, «за кулисами». Уже это одно соображение без всяких расчетов дает ясное представление о количестве возможных комбинаций, так как шахматные партии, вообще говоря, не повторяются, если не считать несколько ис-

ключений на весь шахматный мир.

Таким образом, для подсчета всех возможных комбинаций и тактических мотивов нужны астрономические числа. И возникает естественный вопрос: возможна ли в принципе какая-нибудь систематизация?

На этот вопрос надо дать положительный ответ, если мотивы и комбинации связать с тактическими идеями различных жертв в самих комбинациях. Сами же идеи жертв в комбинациях можно пересчитать чуть ли не на пальцах.

Следовательно, рассмотрев тактические идеи жертв, мы сможем подметить определенную связь между самыми различными мотивами и теми идеями жертв, которые позволяют реализовать мотивы в комбинациях. Этот вопрос, несомненно, весьма важен для практики.

Всего было выделено 12 идей: отвлечение, завлечение, уничтожение защитника, захват пункта, освобождение вертикали, освобождение диагонали, освобождение горизонтали, освобождение поля, блокировка, перекрытие, изоляция и разрушение.

Все эти идеи и их сочетания проявляются особенно ярко в комбинациях с помощью различных жертв. Не все они встречаются одинаково часто. Среди них есть и такие, которые применяются лишь в исключительных случаях.

Давайте перейдем к подробному анализу тактических идей на примерах из шахматных партий.

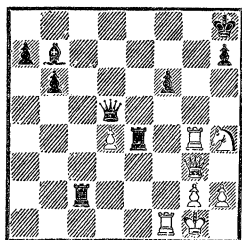
### Отвлечение

Идея отвлечения является одной из самых распространенных во всех видах тактических действий, в том числе и в жертвах, составляющих суть комбинаций.

А. Зайцев

СССР, 1967

Фурман



Ход белых

Оценивая положение, отметим, что у черных лишняя пешка, активное расположение всех фигур и они угрожают сразу выиграть партию ходом 29...

Ф : d4+. Единственная надежда белых, поскольку ход за ними, связана с тактикой, чтобы использовать плохое положение короля противника в углу доски. Под прямым влиянием этого мотива зарождается основная мысль действий — нападение на короля. На первый взгляд кажется, что реализовать этот отрицательный фактор белым нельзя, хотя у них есть значительная концентрация сил на королевском фланге — для них положительный тактический мотив. Однако пытливый, острый взгляд на позицию позволяет все же найти путь к использованию экспонированного положения короля в углу доски в качестве мотива для комбинации. Она оказывается возможной в связи с тактической идеей отвлечения.

29. Kh4—g6—

...

Белые жертвуют коня, чтобы отвлечь с вертикали «h» черную пешку, прикрывающую короля. Таким образом, если смыслом комбинации является нападение на плохо расположенного черного короля, то конкретной идеей жертвы мы видим отвлечение. Оно дает новый тактический мотив и позволяет с высшей формой принуждения — с шахом ввести ферзя в бой и использовать открытое положение короля в качестве нового мотива для проведения заключительной счетной операции, чтобы достичь конечного успеха. Очевидно, что принятие жертвы вынужденно, так как на ходы черного короля следует двойной удар — 30. Kf4+.

29. ... h7 : g6

30. Fg3—h4+

...

Счетная операция начинается

ся простой форсирующей угрозой, создающей, как и обычно, новые тактические мотивы.

30. . . . Kph8—g8

После 30. Kpg7 31. Ф : f6+ легко вынуждается мат. Не дает никаких надежд и 30. . . Фh5 ввиду 31. Ф : f6+ Kph7 32. Фf7+, и мат через два хода.

Следует обратить внимание на большую активность всех тяжелых фигур белых, возникшую в результате жертвы коня. Силы черных совершенно беспомощны и не могут прийти на помощь своему королю. Таким образом, на решающем участке сражения у белых получился огромный перевес в силах и легко видеть большую энергию фигур.

31. Лg4 : g6+ Kpg8—f8

32. Фh4 : f6+ Kpf8—e8

Форсирующими угрозами, которыми попутно выигрывались пешки, белые полностью открыли короля противника.

33. Фf6—f8+ Kpe8—d7

34. Лf1—f7+.

Черные сдались. После 34. . . Ф : f7 следует мат — 35. Лd6+ Kpc7 36. Фd8×.

Надо отметить, что для проведения в жизнь той или иной тактической идеи возможны различные жертвы — от пешки до ферзя. В этом мы убедимся при рассмотрении других идей.

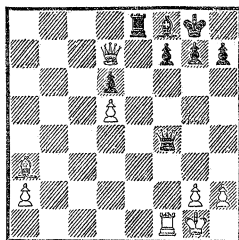
Весьма часто идея отвлечения встречается в таких позициях, когда нет «форточки» после рокировки короля и недостаточно защищена от вторжения тяжелой фигуры 1-я горизонталь у белых или 8-я у черных. В следующем фрагменте рассматривается позиция такого типа. Надо специально заметить, что

для проведения идеи отвлечения при указанном мотиве почти всегда встречается жертва ферзя или ладьи.

Решевский

Фишер

Пальма-де-Майорка, 1970



Ход черных

Сначала следует форсирующая угроза, которая является вступлением к жертве. Белый король вынужден отойти в угол. После этого создается указанный выше мотив — недостаточная защищенность 1-й горизонтали и отсутствие «форточки» в позиции белого короля.

29. . . . Фf4—d4+

30. Kpg1—h1 . . .

1-я горизонталь защищена только ладьей. Надо отвлечь ее от выполнения этой функции.

30. . . . Фd4—f2!

Белые сдались.

Заметим, что даже в таких простейших комбинациях мы всегда встречаем те элементы, которые в принципе им присущи. В данном случае мотивы комбинации, ее основной смысл, идея жертвы совершенно ясны. Целевая позиция создается после 30. . . Фf2! Лишний раз хочется обратить внимание на четкую конструкцию комбинации. В дальнейшем на элементы и конструкцию мы уже не будем так часто обращать внимание,

но изучающему полезно делать это каждый раз.

Ларсен

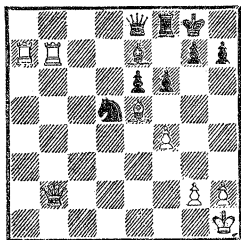
Олафссон

Данди, 1967

Торре

Ницца, 1974

Горт



Ход белых

Белые, используя свое безраздельное господство на 7-й горизонтали, проводят элементарную комбинацию с идеей отвлечения.

38. Се5—d6! . . .

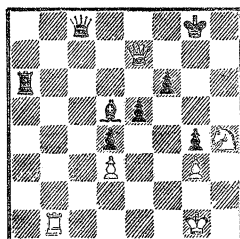
Защитить слона черные не в состоянии, так как на 38... Лf7 следует 39. Лb8. Но они возлагали свои надежды на следующий ход, после которого создается двойная угроза.

38. . . . Фе8—h5

Теперь угрожает мат на d1 либо взятие слона в связи с тем, что ферзь с h5 защищает пешку h7. Но белые все предвидели.

39. Фb2—b1!

Ферзь защищает 1-ю горизонталь и еще раз берет под удар пешку h7. Нельзя снова брать слона ввиду мата в три хода. Черные сдались.



Ход белых

У белых нет двух пешек, но в данный момент ход за ними, а положение одинокого черного короля крайне опасно. К тому же у белых против короля могут играть ферзь и конь, действия которых обычно прекрасно координируются, дополняя друг друга. Основная мысль комбинации белых, таким образом, совершенно ясна. Теперь надо искать конкретный путь для тактики.

65. Kh4—f5! . . .

Комбинация начинается с жертвы (отвлечение). Брать коня, конечно, нельзя, но надо отражать угрозу мата.

65. . . . Фс8—f8

Сразу проигрывало и 65... Cf7 ввиду 66. Kh6+ Kpg7 67. К : f7 Фf8 (попытка создать технические трудности в случае размена ферзей) 68. Фb7! и т. д.

Ходом в партии черные все же поставили ловушку в расчете на импульсивный ход 66. Лb8, после которого они добились ничьей вечным шахом 6... Ла1+. Король белых в этом случае не может спрятаться на поле b1, так как в этот момент черные возьмут ладью на b8 с шахом.

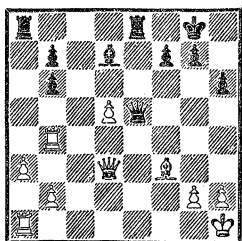
66. Kf5—h6+!

Черные сдались.



Вторая, заключительная, жертва также осуществляет тактическую идею отвлечения.

Микенас  
СССР, 1965



Ход черных

Если попробовать специально придумать положение, где с одной жертвой были бы связаны три отвлечения, то вряд ли можно создать что-нибудь лучше того, что продемонстрировали черные в партии.

Оценивая исходное положение на основании только общих соображений, легко сделать большую ошибку, так как в данном случае решающую роль играет самостоятельная тактика. Поэтому здесь нужны не соображения, не рассуждения, а хорошее комбинационное зрение.

Даже опытному шахматисту, мне кажется, трудно сразу поверить в то, что белые должны сдать через полхода!

24. . . . Ла8 : а3!

Блестящий удар! В нем мы видим и жертву ладьи с тройным отвлечением и в то же время двойной удар в качестве заключительной угрозы. Подобные комбинации сравнимы, пожалуй, с молнией среди, казалось бы, ясного неба.

Тактическим мотивом в

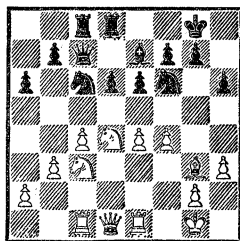
данном случае является в основном слабо защищенная 1-я горизонталь при отсутствии «форточки» в положении белого короля. Твердо следует запомнить ясную связь мотивов и идеи жертвы, которая реализует их в комбинации.

### Завлечение

Эта идея наряду с отвлечением весьма часто встречается в шахматной тактике.

Васюков  
СССР, 1972

Розенберг



Ход белых

Стороны только что вступили в миттельшпиль, но у белых уже есть возможность провести небольшую выгодную комбинацию. Жертвой коня осуществляется идея завлечения. На эту жертву надо обратить внимание, так как в подобных позициях она является довольно типичной.

18. Кс3—d5! е6 : d5

Очевидно, что принятие жертвы было вынужденно, но теперь пешка черных завлечена на d5, что позволяет белым отыграть фигуру, получая определенную позиционную выгоду.

19. с4 : d5 Фс7—d7

20. d5 : с6 b7 : с6

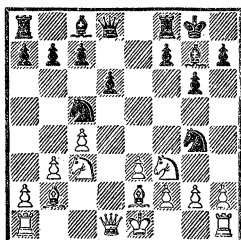
21. Кd4—f5.

Белые получили позиционный перевес, поскольку их конь занял отличный пункт на королевском фланге. Кроме того, пешечная конфигурация у черных испорчена — слаба пешка «а», а висячие пешки на с6 и d6 тоже не украшают их позицию.

Любоевич

Лас-Пальмас, 1973

Штейн



Ход черных

Черные закончили мобилизацию основных сил, но нельзя сказать, что белые отстали с развитием фигур. Партия решается в данном случае самостоятельной тактикой, так как у белых имеются чисто тактические недостатки во взаимном расположении фигур, что и послужило мотивом для комбинации черных.

11. . . . Kg4 : f2!

Принятие этой жертвы, очевидно, вынужденно. Король завлекается на поле f2, после чего оказывается возможным коротенькое счетное продолжение, приносящее черным немедленную выгоду.

12. Kpe1 : f2 Cg7 : c3

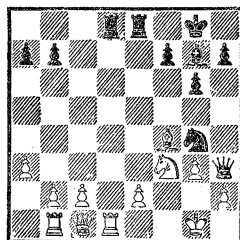
Мы впервые видим в нашем примере, что в комбинацию входит тактический размен, создающий новый мотив. Ясно, что после 12. С : с3 следует

заключительная угроза — двойной удар 12. . . Ke4+, и черные остаются с лишней пешкой и позиционным преимуществом. Вот для чего король белых завлекался на f2 жертвой коня.

Помар

Лас-Пальмас, 1975

Таль



Ход черных

У белых лишняя пешка, но все фигуры черных стоят отлично. К тому же значительно ослаблено положение белого короля. Черным остается лишь найти тактический путь, который приведет к выигрышной позиции.

В данный момент черные не могут жертвовать ладью, чтобы овладеть пунктом e2 и создать матовые угрозы, так как после 22. . . Л : e2 23. Л : d8+ Cf8 у белых есть защита 24. Ff1. Чтобы такой защиты не было, черные сначала жертвуют коня для завлечения белого коня на h2.

22. . . . Kg4 : h2

23. Ld1 : d8 . . .

Теперь уже на 23. К : h2 последовало бы 23. . . Л : e2 24. Л : d8+ Cf8, и белые не имеют защиты от мата.

23. . . . Kh2 : f3+

24. e2 : f3 Ле8 : d8

В итоге комбинации черные отыграли пешку, сохранили

большой позиционный перевес и дополнительно ослабили позицию белого короля.

25. c2—c3 Cg7—h6!

Если 26. С : h6, то 26. . . Ф : g3+ 27. Kpf1 Ф : f3+ 28. Kpg1 Фg3+ 29. Kpf1 Ld5.

26. Фc1—f1 Фh3 : f1+

27. Лb1 : f1 Ch6 : f4

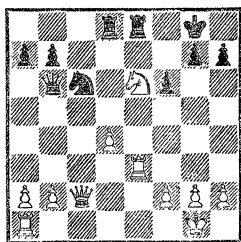
28. g3 : f4 Ld8—d2

И у черных выигрышное окончание.

Геллер

Матулович

Скопье — Охрид, 1968



Ход черных

У белых лишняя пешка, но ход за черными, а их фигуры стоят активнее. К тому же пешка d4 находится под ударом. Правда, сразу брать ее нельзя: после 22. . . К : d4? 23. К : d8 Л : e3 (23. . . К : c2 24. Л : e8×) 24. Фc4+ белые выигрывают. Но положение ферзя на c2 и белого коня на e6 приводит нас к тактической идее завлечения. Ведь можно жертвой качества на e6 сначала завлечь ладью на это плохое для белых поле, а затем создать двойной удар, взяв конем пешку d4. Остается только рассчитать последующее счетное продолжение.

22. . . . Ле8 : e6!

23. Ле3 : e6 . . .

Не проходила попытка ско-  
вать черную ладью путем 23.

Фc4 из-за 23. . . К : d4.

23. . . . Кс6 : d4

24. Ле6 : b6 Кd4 : c2

Создалась целевая пози-  
ция комбинации черных. Обе  
ладьи белых находятся под уда-  
рами, и с одной из них прихо-  
дится расстаться.

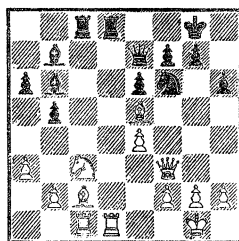
25. Лb6 : b7 Кс2 : a1

Мы пришли к заключительной  
позиции, в которой у черных ма-  
териальный перевес, достаточ-  
ный для победы.

Родригес

Полугаевский

Гавана, 1967



Ход черных

Настоящий пример показы-  
вает, что идея завлечения может  
быть «удвоенной». Положение  
черных представляется луч-  
шим, так как их фигуры распо-  
ложены гармонично. У белых  
несколько неудачно расположе-  
ны ладья на c1 и слон на c2.  
Контроль над важной диаго-  
налью b6—f2 ими утрачен.  
Слон на e5 оторван от своих сил  
и не защищен. Все эти нюансы  
позиции оказываются достаточ-  
ными мотивами для проведения  
простой, но эффективной ком-  
бинации, в которой жертва  
слона связана с двумя завлече-  
ниями.

22. . . . Сb6 : f2+!

После жертвы, как легко  
видеть, одна из фигур белых —

король или ферзь — увлекается на поле f2, что позволяет черным и в том и в другом случае провести счетное продолжение, приводящее к возврату пожертвованной фигуры и объективной выгоде в виде лишней пешки при лучшем положении.

На 23. Кр : f2 следует 23. . . Фс5+, и теряется слон на е5. Если белые берут на f2 ферзем, то черные отвечают 23. . . Kg4, создавая двойной удар на f2 и е5. На 24. Фg3 следует 24. . . Фс5+.

### Уничтожение защитника

Мы имеем в виду такие позиции, где защита строится на какой-то фигуре, играющей главную роль в обороне. Как правило, эта фигура занимает отличный пункт, оказывая сильное воздействие на ряд полей.

В обычных позициях, где нет достаточных мотивов для проведения комбинации, тактика активной стороны в таких случаях часто сводится к ликвидации хорошего защитника путем его размена на равноценную фигуру. Этим в значительной мере подрывается обороноспособность защищающейся стороны.

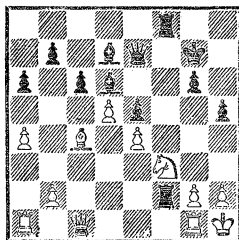
В тех же позициях, где имеются тактические слабости, которые можно было бы использовать в качестве мотивов для проведения комбинации, или есть хорошая концентрация сил активной стороны на определенном, важном, участке доски, но осуществить комбинацию невозможно из-за какой-то фигуры, занимающей отличную позицию, то, естественно, рождается идея уничтожения этой

важной фигуры. Достижению цели и служит жертва, уничтожающая барьер на пути фигур атакующего.

Византадис

Зиген, 1970

Спасский



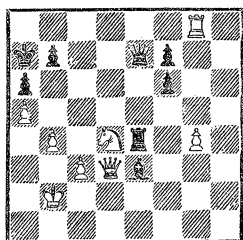
Ход черных

Положение черных явно лучше в связи с тем, что ладья уже проникла на 2-ю горизонталь. Их ферзь, обе ладьи и белопольный слон могут принять непосредственное участие в операциях на королевском фланге. Поэтому основная мысль для тактики ясна. Но в данный момент развитию действий черных мешает конь на f3. Отсюда вытекает первая тактическая идея — жертвой качества уничтожить хорошего защитника и вместе с тем отвлечь пешку g2 со 2-й горизонтали, чтобы затем уже атаковать пункт h2. Необходимо, как и всегда, сделать точный расчет, учитывая все возможные защиты.

27. . . . Лf8 : f3!

Белые сдались.

После 28. gf черные могли выиграть с помощью довольно простого счетного продолжения — 28. . . Фh4 29. Лg2 Л : g2 30. Кр : g2 Ch3+ 31. Kph1 (если 31. Kpg1, то предварительно 31. . . Сс5+) 31. . . Фf2 32. Cf1 Ф : f3+ 33. Kpg1 С : f1 34. Ф : f1 Сс5+.



Ход белых

У белых ясное позиционное преимущество. Все их фигуры стоят лучше, чем у партнера. Очевидно, что и пешечная конфигурация к их выгоде.

В этой обстановке белые находят простой путь к победе с помощью маленькой комбинации, основанной на жертве с идеей уничтожения защитника.

36. b4—b5! . . .

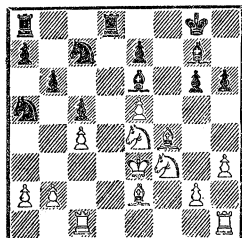
Создается угроза мата, которая как будто легко парируется следующим, правда единственным, ходом.

36. . . . Ce3 : d4

Пункт b6 теперь контролируется слоном, но следует жертва ферзя, и главный защитник уничтожается.

37. Фd3 : d4+!

Черные сдались.



Ход черных

Оценка позиции на основании одних общих соображений не в состоянии, конечно, дать правильного представления о ситуации на доске. Необходимо внимательно рассмотреть детали позиции, учесть неудачное, с тактической точки зрения, положение фигур в данной конкретной обстановке. В связи с этим обращает на себя внимание расположение короля и слона f4 у белых. Если бы пешка c4 не контролировала пункт d5, то черные могли бы провести выигрывающий двойной удар конем, заняв им этот пункт. Такая мысль возникает и при определенной доле фантазии; сразу же рождается и тактическая идея. Нельзя ли уничтожить защитника пункта d5 — пешку c4 с помощью жертвы? Идейная сторона вопроса уже стала ясной. Остается провести расчет комбинации.

20. . . . Ce6 : c4!

21. Ce2 : c4+ . . .

На 21. Л : c4 следует сразу 21. . . Kd5+.

21. . . . Ka5 : c4+

22. Лc1 : c4 Kc7—d5+

Получилась целевая позиция. Теперь следует, как и обычно, техническое продолжение, реализующее заключительную угрозу.

23. Крe3—f2 Kd5 : f4

Возникла заключительная позиция комбинации черных. Они выиграли пешку и создали удлиненную угрозу двойного удара 24. . . Kd3+.

Надо, однако, обратить внимание на необходимость точной оценки заключительных позиций, в которой наряду с общими соображениями обязательно должны учитываться и

тактические мотивы. В результате из-за плохой оценки исходной, целевой или заключительной позиции комбинация оказывается в целом неправильной.

В данном случае черные правильно оценили получившуюся заключительную позицию в свою пользу, несмотря на наличие тактических мотивов, которые позволяют белым в данный момент провести, в свою очередь, комбинацию. Она является их лучшим шансом, но все же не приносит им материального равенства.

24. Кe4 : c5! . . .

Тактическая идея жертвы белых, как нетрудно видеть, связана с освобождением горизонтали.

24. . . . g6—g5

Теперь белые все же теряют пешку, так как на отступление коня c5 следует 25. . . Kd3+.

25. g2—g3 Kf4 : h3+

Здесь мы видим проявление «бешенства». Поскольку взятие коня на c5 обеспечено, черный конь «продает свою жизнь» как можно дороже, завлекая ладью белых на плохую позицию.

26. Lh1 : h3 b6 : c5

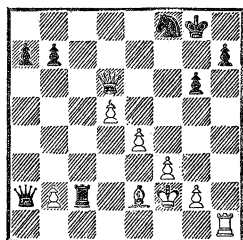
27. Lh3—h1 Ld8—d5

Черные сохраняют лишнюю пешку.

Панченко

СССР, 1975

Георгадзе



Ход черных

У белых две связанные проходные в центре, которые дают им все шансы на победу. В то же время надо заметить, что в данный момент ладья белых еще не вошла в игру, а тяжелые фигуры черных находятся на 2-й горизонтали. Возникает мысль о возможности нападения на белого короля. Но после 27. . . Ф : b2 28. Le1 белые укрепят позицию короля, после чего приступят к проведению своих пешек в ферзи. Поэтому на помощь приходит идея немедленного уничтожения защитника — слона e2, чтобы полностью открыть белого короля.

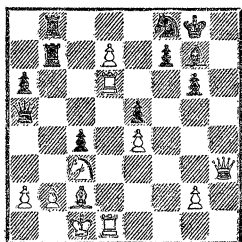
27. . . . Lc2 : e2+!

28. Kpf2 : e2 Фа2 : b2+

Теперь выясняется, что королю белых не спрятаться от преследования, и черные добиваются ничьей вечным шахом.

### Захват пункта

Как говорит само название, жертва с этой тактической идеей служит захвату того или иного важного пункта. Затем, обладая этим пунктом, активная сторона проводит счетную операцию, приносящую определенное достижение.



Ход черных

Довольно очевидно, что преимущество белых в центре и проходная пешка, достигшая предпоследней горизонтали, создают для черных кризисную ситуацию. Если в данной позиции они перейдут к защите, то дела их сразу станут плохими. В этом легко убедиться. Поэтому черные должны проявить активность, направленную против недостаточно защищенной позиции белого короля, используя открытую вертикаль «b», по которой сдвоены их ладьи. На помощь приходит комбинация с идеей захвата важного пункта.

28. . . . Лb7 : b2!

Поскольку черные не препятствуют проведению белой пешки в ферзи, то этот ход, по существу, является жертвой.

29. d7—d8Ф Фа5—a3!

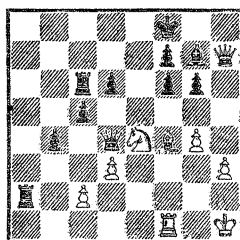
Оказывается, захват пункта a3 черным ферзем играет большую роль, чем лишний ферзь белых.

30. Лd1—h1 Лb8 : d8

31. Лd6 : d8 Лb2—b8+

32. Крc1—d2 Лb8 : d8+

Материальный перевес черных решает партию.



Ход белых

У черных большой материальный перевес — качество и две лишние пешки. Но в данный момент обе их ладьи находятся вдали от основного участка сражения — королевского фланга. К тому же у короля лишь один непосредственный защитник — слон на g7. Активная позиция белых фигур позволяет им осуществить комбинацию для захвата пункта.

36. Cf4—h6! . . .

Этим ходом белые не стремятся к размену слонов, это в данном случае ничего не принесло бы, а создают форсирующую угрозу, которой начинается комбинация.

36. . . . Cg7 : h6

37. Фh7—h8+ . . .

Этой форсирующей угрозой белые отправляют неприятельского короля в неприятное путешествие.

37. . . . Kpf8—e7

38. Ке4 : f6! . . .

Жертва слона предпринята для захвата конем этого важного пункта.

38. . . . Ch6—f4

Единственная приемлемая защита от грозившего мата.

39. g4—g5! . . .

Черные, конечно, не могут взять пешку из-за мата, но в

то же время эта попутная комбинация служит важной цели — необходимо защитить главную базу атаки — коня на f6.

39. . . . Кре7—e6

40. Фh8—e8+ Кре6—f5

41. Фе8 : f7! Лс6—c7

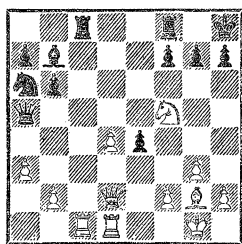
42. Фf7 : c7.

И через несколько ходов черные сдались.

Разуваев

Брием

Пуэрто-Рико, 1971



Ход белых

Положение черных тяжелое, но путь к немедленной победе, осуществленный белыми с помощью комбинации, оставляет хорошее впечатление.

25. Фd2—g5 . . .

Это довольно типичное вступление в виде простой одноходовой угрозы вынуждает черных блокировать своего короля в углу доски. Идея блокировки также будет рассматриваться в дальнейшем, когда она будет проводиться с помощью жертвы в комбинации. Здесь же блокировка осуществляется обычными средствами. В данном случае она возникает после простого тактического воздействия.

25. . . . Лf8—g8

26. Кf5—d6!

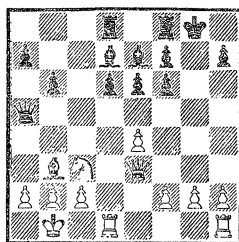
Теперь мы видим идейную жертву ферзя для захвата решающего пункта. В то же время конь создает и заключительную угрозу, после чего возник

ает целевая позиция. Точнее говоря, возникает тройная угроза, так как черным надо защищаться от мата на f7 и, кроме того, у них под ударами ладьи и слона. Нетрудно убедиться, что защиты у черных нет. В главном варианте заключительная позиция получается путем захвата пункта после 26. . . Ф : g5 27. К : f7×.

Фишер

Софриевский

Скопье, 1967



Ход белых

Главный недостаток черных — ослабленное положение их короля, причем в районе его рокировки совсем нет защитников. Возникает мысль, направленная на поиски тактики, чтобы использовать имеющиеся мотивы. Осуществление замысла проводится с помощью жертвы для захвата важного пункта.

15. Кс3—d5! . . .

Конь жертвуется для захвата ладьей пункта d5. После 15. . . ed—16. Л : d5 Фа6 (если. . . Фb4, то 17. a3) 17. Лh5, и счетная операция белых приводит к быстрой победе. На 17. . . Сg4 следует 18. Фg3 Фе2 19. f3 f5 20. h3 и т. д.

В партии черные отказались от принятия жертвы и защитили слона e7 ходом 15. . . Лfe8. Последовало 16. К : e7+ Л : e7 17. Лс : d6, что привело белых к легко выигранной позиции.

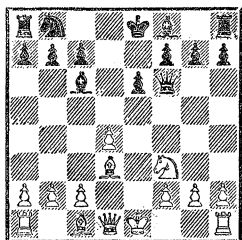


В данном примере мы впервые встречаемся с комбинацией, которая не была осуществлена в партии. Поэтому ее надо отнести к попутным, так как она не была применена в партии и возникла при проведении белыми своего плана.

Суэтин

Зильберман

СССР, 1973



Ход белых

В партии сделано всего семь ходов, но уже создается мотив для комбинации со стороны белых, который возник из-за плохого положения черного ферзя.

8. Cc1—g5! . . .

Захват пункта g5 сначала осуществляется с помощью простой одноходовой угрозы, которая кажется «вредной» для белых. На самом деле она является началом небольшой комбинации.

8. . . . Cc6 : f3

Как будто опровергает предыдущий ход белых, но сейчас раскрывается замысел комбинации.

9. Фd1—d2! . . .

Пожертвовав фигуру — коня f3, белые защитили слона и захватили важный пункт g5.

9. . . . Cf3 : g2

10. Cg5 : f6 Cg2 : h1

11. Cf6—h4.

Получилась заключительная позиция. У белых ферзь за ладью, коня и пешку. Они получили минимальный перевес, для реализации которого требуется высокая техника.

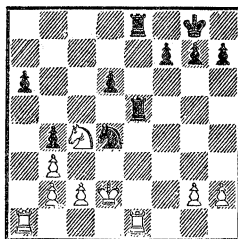
### Освобождение вертикали

Иногда в партиях получают такие положения, в которых какая-то фигура мешает другой из собственного лагеря проявить необходимую активность по вертикали. В этих случаях бывает возможно, конечно при наличии определенных мотивов, проведение комбинации с жертвой, осуществляющей тактическую идею освобождения вертикали. Следующий элементарный пример позволяет легко уяснить эту идею.

Вестеринен

Ларсен

Гавана, 1967

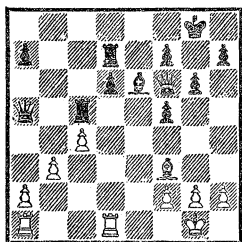


Ход черных

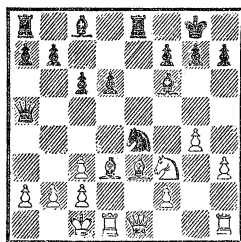
Если бы в положении на диаграмме не было черного коня на d4, то последовал бы шах ладьей на d5 с матом на следующем ходу. Таким образом, конь на d4 мешает ладье черных нанести решающий удар. Отсюда и появляется идея принудительного для партнера освобождения вертикали «d», чтобы обеспечить ладье решающее вступление в бой.

25. . . . Kd4—f3+!

Белые сдались.



Ход белых



Ход белых

Позиционный перевес белых очевиден, так как пешечная конфигурация противника имеет много изъянов. Кроме того, у черных ослаблена позиция короля, а 8-я горизонталь не имеет защитников. Если пешечная позиция является стратегическим недостатком черных, то последние два обстоятельства могут иметь большое значение для непосредственной тактики. Но как белым прорваться ладьей на последнюю горизонталь? На помощь приходит комбинация на освобождение вертикали «b».

22. b3—b4!      Фа5 : b4

23. Лd1—b1      . . .

За жертвой одной пешки сразу следует вторая жертва. Ответы черных все время единственные.

24. . . .      Фb4 : c4

25. Cf3—e2!

Черные сдались.

Третья жертва — 24. Се2 — имеет целью отвлечение ферзя с вертикали «с», чтобы обеспечить решающее вторжение ладьи на последнюю горизонталь.

В положении черных есть существенный недостаток. Они еще не закончили развития, и поэтому у них не связаны между собой ладьи. Это и послужило мотивом для проведения комбинации.

15. Cd3 : e4      Ле8 : e4

Тактический размен служит вступлением к жертве, создавая новый мотив.

16. Се3—b6!      . . .

Жертва с идеей освобождения вертикали. Используются в качестве мотивов незащищенность ферзя, ладьи, а также отсутствие «форточки» для черного короля. Если 16. . . Л : e1, то 17. Лh : e1! На 16. . . Фа4 белые продолжали бы комбинацию ходом 17. Лd4!, и «бешенство» черного ферзя 17. . . Ф : d4 не приносит успеха ввиду 18. С : d4, что после 18. . . Л : e1+ 19. Л : e1 давало белым несколько лучший эндшпиль.

16. . . .      Cf6—g5+

17. Kf3 : g5      . . .

Нельзя было играть 17. Kpb1 из-за 17. . . ab, после чего угрожал мат на a2 и под ударом оставался ферзь.

17. . . .      Фа5 : g5+

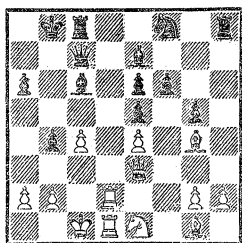
18. Сb6—e3.

Комбинация белых является видоизменяющей, так как объек-

тивных достижений она не при-  
несла.

**Беднарский**

*Лугано, 1968*



Ход черных

Незащищенность пешки с4, прикрывающей белого короля, конечно, сразу бросается в глаза. Нельзя ли использовать это обстоятельство в качестве мотива для комбинации? Если это возможно, то черным надо действовать решительно, так как в противном случае последует b2—b3 и слабость исчезнет. Внимательный взгляд на позицию должен также обнаружить, что есть еще один мотив для тактики — незащищенный слон на g4. Теперь уже идея освобождения вертикали должна восторжествовать!

28. . . . Сс6 : e4!

Очевидно, что черные отстаются с лишней пешкой, так как в случае 29. Ф : e4 Ф : c4+ 30. Ф : c4 Л : c4+ 31. Лс2 Л : g4 они выиграли бы две пешки.

Следовательно, белым лучше отклонить жертву слона на e4. В этом случае комбинация черных является попутной.

### Освобождение диагонали

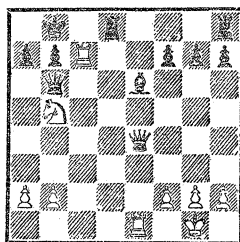
Эта тактическая идея аналогична предыдущей. Иногда бы-

вает необходимо овладеть определенной диагональю для решающих или просто выгодных действий, но этому мешает собственная фигура, расположенная на диагонали. Тогда проводится жертва этой фигуры с целью овладения диагональю.

**Шмид**

*Зиген, 1970*

**Кинцель**



Ход белых

При материальном равенстве у белых более активная позиция фигур. Следует обратить особое внимание на ладью, вторгнувшуюся на 7-ю горизонталь. И все же без знания идеи освобождения диагонали найти комбинацию белых не так уж просто.

24. Лс7 : b7+! . . .

Жертвой ладьи белые освобождают диагональ e5—b8, по которой их ферзь с решающей силой вступит в бой.

24. . . . Фb6 : b7

25. Фе4—e5+ Крb8—a8

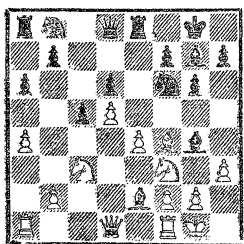
На 25. . . Крс8 следует 26. Лс1+ Крd7 27. Фd6+ Кре8 28. Кс7+, выигрывая ферзя.

26. Кb5—c7+ Кра8—b8

27. Кс7 : e6+ Крb8—a8

28. Ке6 : d8 Лh8 : d8

И белые легко выигрывают.



Ход черных

Еще не закончилась дебютная фаза, а белых уже ждала неожиданность. Черные оставили без внимания последний ход противника пешкой «h», которым он напал на слона, и провели комбинацию с жертвой, освобождающей диагональ.

12. . . . Kf6 : e4!

13. Kc3 : e4 . . .

Главный вариант, где сказывалось освобождение диагонали — 13. hg C : c3, и плохо брать слона из-за двойного удара после 14. bc K : c3. Теперь следует счетная операция.

13. . . . Le8 : e4

Атакованы оба слона — черный на g4 и белый на f4.

14. Cf4—g5 . . .

Белые отступили слоном, создав две угрозы.

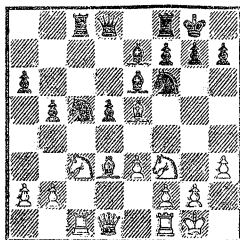
14. . . . Фd8—e8

15. Ce2—d3 Cg4 : f3

16. Фd1 : f3 Le4—b4

17. Лa1—e1 Cg7—e5

Угрозы белых отражены. Счетная операция, как завершающая часть комбинации черных, закончилась в их пользу — у них лишняя пешка.



Ход черных

В данной позиции не так просто провести небольшую, но эффектную комбинацию.

Интересно отметить, что в настоящей позиции центральный пункт d4 полностью находится во власти белых. Его контролируют слон, конь и пешка. Кажалось бы, что со стороны черных не может быть никаких действий, связанных с этим пунктом. Но пронизательный взгляд наводит на мысль о немедленной жертве пешки, чтобы открыть диагональ слону e6.

14. . . . d5—d4!

15. Ce5 : d4 . . .

В принципе не меняло дела ни 15. ed, ни 15. K : d4, так как после 15. . . K : d3 белые должны брать коня, допуская ход слоном на c4. Отступление коня на e2 спасало качество, но приводило к проигрышной позиции без пешки после 15. . . de.

15. . . . Kc5 : d3

В результате простого размена создается тактический мотив: ферзь привлекается на плохое для него поле из-за пассивного положения ладьи на f1.

16. Фd1 : d3 Ce6—c4

17. Фd3—b1 Cc4 : f1

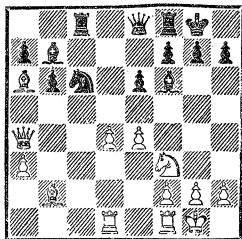
18. Лc1 : f1.

Преимущество черных, хотя и минимальное, должно в конце концов решить партию в их пользу.

Сабо

Полугаевский

Будапешт, 1967



Ход черных

Центральную пешку d4 защищают четыре белые фигуры — ферзь, ладья, слон и конь. Что ей может угрожать? И все же комбинационный удар наносится именно по этой пешке!

17. . . . Кс6 : d4!

Главное — это конкретная идея освобождения диагонали a4—e8. В данном случае комбинация черных требует точного расчета.

18. Фа4 : e8 . . .

Если 18. Л : d4, то 18. . . Ф : a4 19. Л : a4 С : a6 20. Л : a6 С : b2 21. Л : a7 Ла8 22. Лb7 Лfb8 23. Л : b8+ Л : b8 24. a4 Ла8, и черные остаются с лишней пешкой. Белые предпочитают отдать пешку, но получить разноцветных слонов.

18. . . . Кd4 : f3+

В расчете комбинации черных этот промежуточный размен с высшей степенью принуждения играет решающую роль.

19. g2 : f3 Лс8 : e8

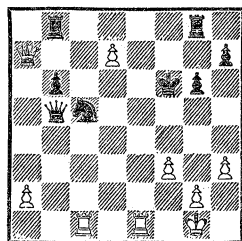
И черные выиграли на 43-м ходу.

## Освобождение горизонтали

Штейн

Тукмаков

СССР, 1972



Ход белых

У черных конь за две пешки, но при первом взгляде на позицию бросается в глаза плохое положение их короля. Как все же белым организовать на него нападение? С помощью идеи освобождения горизонтали все решается сразу, так как белый ферзь получает возможность с решающей силой войти в игру.

38. d7—d8Ф+ Лb8 : d8

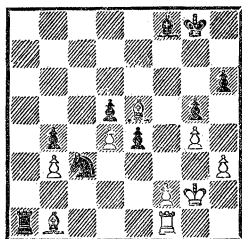
39. Фа7—e7+.

Черные сдались.

Радевич

Донских

СССР, 1972



Ход белых

У белых два слона, но их положение в целом хуже, так как белопольный слон и ладья находятся на пассивных позициях. Если сейчас 1. Сс2, то

1. . . Ла2 с явным позиционным перевесом. Поэтому белым, разумеется, надо искать путь к спасению партии. Они находят оригинальную комбинацию, в которой используется сила двух слонов и необеспеченное положение черного короля.

1. Сb1 : e4! . . .

Белые берут дважды защитную пешку, но освобождают 1-ю горизонталь, атакуя ладью противника. У черных единственный разумный ответ — взятие ладьи.

1. . . . Ла1 : f1

У черных как будто должна остаться лишняя фигура, однако теперь следует счетное продолжение с идеей захвата пункта, которое приводит к интересной ничьей.

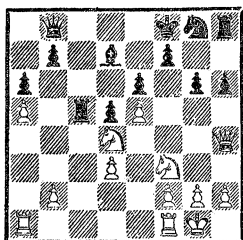
2. Се4—f5!

От двух угроз — 3. Кр : f1 и 3. Се6+ с вечным шахом по полям e6 и f5 у черных нет защиты, и они вынуждены согласиться на ничью.

Люббда

СССР, 1972

Панкевич



Ход белых

У белых большой позиционный перевес. К тактическим мотивам надо также отнести то обстоятельство, что король и ладья черных расположены по одной диагонали, поля которой крайне ослаблены.

24. Kd4 : e6!

Открыв 4-ю горизонталь для своего ферзя, белые сразу выигрывают после 24. . . fe 25. Фb4 и т. д.

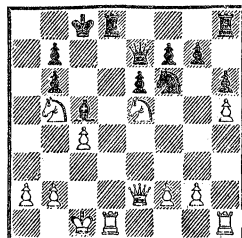
## Освобождение поля

В принципе эта идея аналогична предыдущим. Иногда создаются такие положения, в которых собственная фигура или пешка занимает поле, необходимое для решительных действий. В этих случаях для того, чтобы форсировать события, возможны жертвы, чтобы без потери времени в принудительном порядке для защищающейся стороны освободить нужное поле.

Татаи

Торре-Молинос, 1968

Помар



Ход белых

В этой позиции перевес белых не столь ясен. Лишь вскрыв недостатки в положении черного короля, можно надеяться на успех. Сначала в качестве вступления следует форсирующая угроза.

22. Kb5—a7+ Крс8—c7

23. Ке5 : f7! . . .

Жертва коня освобождает поле e5 для ферзя. На 23. . . Ф : f7 выигрывает 24. Фе5+ с последующим 25. Kb5+.

23. . . . Крс7—b8

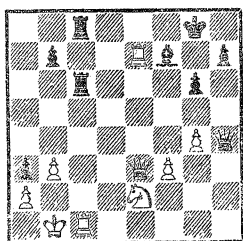
24. Кf7 : h8.

Белые выиграли.

Какагельдыев

СССР, 1975

Тайманов



Ход черных

Ослабленное положение длинной рокировки белых сразу направляет мысль на поиски тактической операции, связанной с нападением на короля. Особую роль играет черная пешка на a3, контролирующая важный пункт b2 в расположении белого короля. Обе ладьи черных удачно сдвоены по открытой вертикали, а ферзь может быть сразу введен в бой. Первый удар наносится самому слабому пункту в лагере белых.

31. . . . Фh4—f6

В качестве вступительной фазы комбинации выступают простая форсирующая угроза мата, а затем тактический размен.

32. Ле7—e5 Лс6 : c1+

33. Ке2 : c1 . . .

Теперь осуществляется идейная жертва пешки, освобождающая поле g6 для решающего вступления в игру слона.

33. . . . g6—g5!

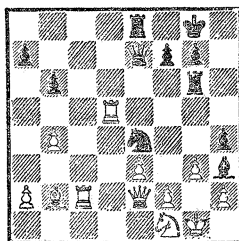
34. Ле5 : g5+ Cf7—g6+

35. Лg5 : g6+ Фf6 : g6+

Белые сдались.

Андерссон

Лангевег  
Вейк-ан-Зее, 1976



Ход черных

У черных нет пешки, но они ведут атаку на королевском фланге. Позиция белого короля заметно ослаблена, причем наличие разноцветных слонов подчеркивает этот недостаток. Используя в качестве мотива слабые белые поля в лагере противника, а также неудачное, с тактической точки зрения, расположение ферзя на e2 и ладьи на d5, черные проводят простую комбинацию с жертвой коня, освобождая нужное поле для создания заключительной решающей угрозы.

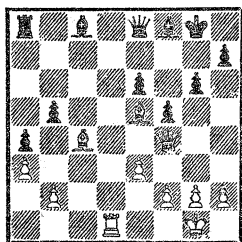
25. . . . Ке4—c3 !

Форсированный двойной удар.

26. Сb2 : c3 Фе7—e4

Заключительный двойной удар, создающий целевую позицию комбинации. Черные выигрывают качество, которого достаточно для победы.

СССР, 1970



Ход белых

Позиционный перевес белых ясен. Все их фигуры стоят активнее, чем у партнера, а пешечная конфигурация черных оставляет желать много лучшего, особенно на королевском фланге, где положение короля ослаблено.

25. Се5—с3 . . .

Комбинация на освобождение поля е5. После 25. . .bc 26. Фе5 удовлетворительной защиты от вторжения ферзя на h8 нет.

25. . . . Cf8—g7

Если 25. . .Ла7, то 26. Фd4 Лg7 27. Фd8!

26. Фf4—с7!

Черные сдались.

### Перекрытие

В комбинациях, где проводится жертва с идеей перекрытия, нарушается взаимодействие сил защищающейся стороны, причем происходит это потому, что в итоге жертвы какая-то фигура или пешка защищающейся стороны препятствует действиям сил собственного лагеря, лишает их возможности выполнять возложенные на них функции.

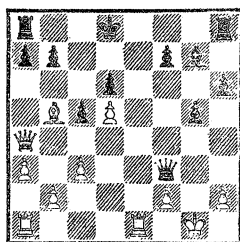
Следует обратить внимание на то обстоятельство, что, как правило, перекрытие осуществляется завлечением фигуры или

пешки защищающейся стороны на поле, где она нарушает взаимодействие собственных сил. Однако в этих комбинациях не используется плохое положение завлеченной фигуры или пешки, а само завлечение лишь технически связано с перекрытием, так как иначе его нельзя провести. Таким образом, завлечение играет лишь вспомогательную роль. Поэтому нельзя смешивать идеи завлечения и перекрытия.

Августин

Брно, 1975

Ланц



Ход белых

Король черных расположен в центре, что, конечно, сразу заставляет задуматься в поисках тактики атаки. У черных лишняя пешка, и поэтому белые должны действовать быстро и энергично. Противник угрожает сейчас сыграть 17. . .Се5, чем надежно укрепит позицию короля. Лишь знание идеи перекрытия позволяет сравнительно легко найти для белых путь к победе.

17. Сb5—e8! . . .

Форсированная простая угроза мата заставляет черных занять ферзем диагональ h3—с8.

17. . . . Фf3—f5

18. Ле1—e6!

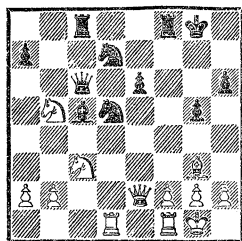
Жертва ладьи с идеей пере-



крытия. Пешка f7 привлекается на поле e6, причем реализуется не сам факт завлечения пешки, а перекрытие маршрутов ферзя, защищающего пункт d7 от мата. Черные сдались.

**Спасский**

*Зиген, 1970*



Ход белых

Положение белых лучше, у них лишняя пешка, к тому же пешечная конфигурация черных ослаблена. Зная идею перекрытия, белые легко выигрывают.

20. Kb5—d6! . . .

Жертвуя коня, белые привлекают слона на поле d6, вызывая перекрытие действий ферзя, защищающего пешку e6.

20. . . . Cc5 : d6

21. Фе2 : e6+ Kpg8—g7

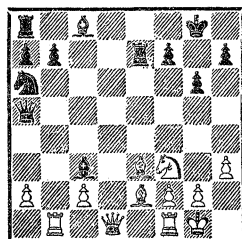
22. Cg3 : d6.

Черные сдались.

**Сигурьенссон**

*Гастингс, 1974/75*

**Боттрил**



Ход белых

Черные несколько отстали в развитии. Чтобы извлечь из этого что-то реальное, белые должны действовать энергично, пока слон c8 не вошел в игру: желательно прорваться ферзем на 8-ю горизонталь, чтобы сковать фигуры черных. Но поле d8 охраняется ферзем с a5. Как же белым снять контроль противника над полем d8? На помощь приходит тактическая идея перекрытия.

14. Ce3—b6! . . .

Жертвой слона пешка a7 привлекается на b6, чтобы перекрыть диагональ черному ферзю. Очевидно, что на 14. . . ab следует 15. Фd8+, и белые выигрывают качество.

14. . . . Фа5—a4

Комбинация с жертвой слона не была, конечно, самоцелью для белых. Она входит как необходимое звено в их план овладения пунктом d8. Иными словами, ход слонem на b6 выполняет роль форсированной угрозы. Комбинация остается вне игры как попутная, так как жертва отклонена.

15. Ce2—b5 . . .

Новая форсированная угроза. Черный ферзь должен уйти, после чего белый ферзь врывается на 8-ю горизонталь.

15. . . . Фа4—e4

16. Фd1—d8+ Kpg8—g7

17. Лf1—e1!,

и белые выиграли.

## Блокировка

Комбинации с идеей блокировки тоже немислимы без вспомогательной идеи завлечения. Однако используется не плохое положение завлеченной фигуры, а принудительное ограничение

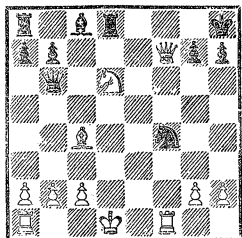
подвижности объекта собственными фигурами и пешками, полное или частичное.

Идея блокировки встречается на практике в матовых комбинациях. Это понятно: ведь король почти всегда окружен в той или иной мере собственными фигурами и пешками и к тому же малоподвижен. В то же время ясно, что в матовых комбинациях для осуществления идеи блокировки короля возможны любые жертвы, так как это оправдывается целью.

Унцикер

Зиген, 1970

Сарапу



Ход белых

Прежде всего заметим, что две комбинации, которые мы сейчас рассмотрим, повторяют в связи с осуществлением идеи блокировки классические комбинации прошлого. Аналогичные комбинации проводились в шахматной литературе еще 350 лет назад!

В наши дни подобные комбинации встречаются, конечно, довольно редко. Значительно большую роль на практике они играют в качестве угроз и являются, таким образом, комбинациями полутного вида.

Партию решает небольшое, но весьма эффектное «чудо».

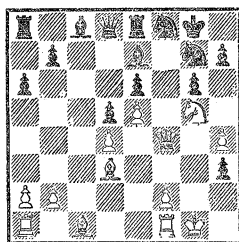
19. Фf7—g8+!

Завлекая жертвой ферзя ладью на поле g8, белые полностью блокируют черного короля и следующим ходом дают мат конем на f7.

Шмирин

СССР, 1972

Нефф



Ход белых

Король черных уже в значительной мере блокирован собственными силами. Ближайшими ходами белые создают полную блокировку.

19. Kg5—f7 . . .

Вступительная угроза. Конь переводится на важное в данном случае поле h6.

19. . . . Фd8—c7

Вместо хода в партии черные могли отдать ферзя, но два коня слишком небольшая компенсация, чтобы продолжать борьбу.

20. Kf7—h6+ Kpg8—h8

21. Фf4—f7.

Черные сдались.

На 21. . . Kd7 следует уже знакомая нам жертва ферзя с идеей блокировки короля — 22. Фg8+ Л : g8 23. Kf7×.

Торможение

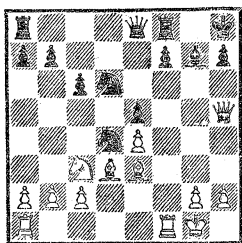
Эта тактическая идея встречается в матовых комбинациях. Надо отметить, что три идеи — блокировка, торможение и изо-

ляция — встречаются на практике крайне редко, в исключительных случаях.

В чем смысл идеи торможения? При комбинациях на позицию рокировки иногда бывает необходимо воспрепятствовать продвижению пешки в этом районе. Когда такая пешка с помощью жертвы блокируется, то и возникает торможение. Чем же оно отличается от блокировки? Мы видели, что при блокировке путем завлечения происходило ограничение подвижности короля, который является и непосредственной целью тактических действий. При торможении путем жертвы осуществляется полное ограничение подвижности пешки, но сами действия направлены не на пешку, а на короля защищающейся стороны. Вот чем отличается торможение от блокировки. Таким образом, получается, что при проведении идеи торможения можно видеть и две вспомогательные — завлечение и блокировку.

Фишер

США, 1963



Ход белых

Из общих соображений надо отдать предпочтение позиции белых. Они владеют полуткрытой вертикалью «f», у них хоро-

шо расположенные ферзь и слон на e3 и лучшая пешечная конфигурация. Правда, не проявляют активности слон d3 и конь c3. У черных бездеятельный, плохой слон на g7 и дисгармония в силах. Если провести более глубокую оценку позиции с учетом тактических мотивов, то необходимо прежде всего выяснить, к чему приведет непосредственные действия, начинающиеся с тактического размена на d4, чтобы затем движением пешки e4—e5 открыть слона и создать угрозу мата. Итак, 18. С : d4 19. e5, угрожая матом и нападая на коня. Кажется, что это приносит успех. Но на самом деле черные защищаются, ответив 19. . . f5. Таким образом, продвижение пешки «f» отражает угрозы. Если бы она не имела хода, то угроза мата была бы неотразимой. Из сказанного сразу появляется мысль о торможении пешки «f».

18. Ce3 : d4 e5 : d4

19. Lf1—f6! . . .

Жертвой ладьи белые завлекают слона на f6, чтобы он заблокировал пешку f7. В то же время обе эти идеи надо рассматривать как вспомогательные, ибо последующие действия направляются не на завлеченного слона и не на заблокированную пешку, а на черного короля. Следовательно, основной идеей жертвы ладьи является торможение. После 19. . . С : f6 20. e5 от мата нет защиты.

19. . . . Kph8—g8

Черные, конечно, отклоняют жертву, и комбинация белых оказывается лишь попутной, но теперь следует простое счетное продолжение, ведущее к немедленной победе.

20. e4—e5 h7—h6

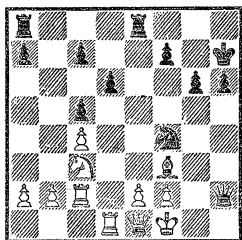
21. Кс3—e2.

Черные сдались.

Фридман

Торнблом

Стокгольм, 1974



Ход черных

Черные ведут атаку на короля, пожертвовав фигуру за две пешки. Сейчас создалась критическая позиция. Как продолжать черным дальше? Если 1. . . Фh3+ 2. Kpg1 Ле5, то 3. Ке4. На 1. . . Кh3 белые отвечают 2. e3, и у черных ничего не получается. И тут снова выручает черных тактическая идея торможения.

1. . . . Ле8—e3!

Если белые принимают жертву ладьи, то происходит в принципе то же, что мы видели в предыдущем примере, хотя действуют совершенно различные силы.

В данном случае пешка «f» завлекается на e3, блокируя пешку e2. Таким путем происходит торможение пешки e2, после чего огонь переносится непосредственно на белого короля ходом коня на h3. Это создает неотразимую угрозу мата на g1. Идеи завлечения и блокировки снова выступают как вспомогательные. Отклонить жертву ладьи и парировать угрозы 2. . . Кh3 и 2. . . Лf3 белые не в состоянии, и поэтому они сдались.

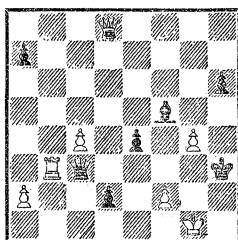
## Изоляция

Тактическая идея изоляции — редкий гость в комбинациях. Внешне она напоминает перекрытие, но действие фигуры защищающейся стороны изолируется от какого-то пункта или объекта при содействии фигуры или пешки активной стороны, а не перекрывается фигурой или пешкой защищающегося. В этом заключается существенное отличие изоляции от перекрытия.

Чахоян

Туркестанишвили

СССР, 1971

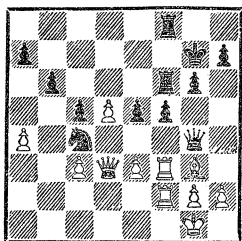


Ход черных

Позиция носит, несомненно, искусственный характер, но все же она возникла в партии.

1. . . . Фс3—d3!

Теперь после 2. Ф : d3+ ed 3. Лb1 следует простой выигрыш — 3. . . С : g4. В случае же 2. Л : d3+ ed происходит изоляция белого ферзя от пешки d2. Здесь пешка на d3 принадлежит активной стороне.



Ход белых

У черных лишняя пешка при лучшей пешечной конфигурации, а конь занимает отличный пункт. Что же делать белым?

На помощь приходит тактика. Белые находят отличную комбинацию с жертвой слона, осуществляющей идею изоляции двух фигур черных друг от друга. Кроме того, жертва привносит и новый тактический мотив.

30. Cg3—f4! . . .

Черные не могут отступить конем из-за 31. С : е5 и должны принять жертву.

30. . . . e5 : f4

31. e3 : f4 Kc4—a5

Взаимодействие ферзя и коня нарушено. К тому же жертва слона принесла новый тактический мотив — ферзь черных оказывается в одиночестве на королевском фланге, где количество ходов у него крайне ограничено.

32. Lf3—g3 c5—c4

33. Фd3—f1 Фg4—h4

34. Lg3—h3 Фh4—g4

Ничья.

### Разрушение

Эта идея наряду с отвлечением и завлечением является наиболее распространенной при проведении комбинаций.

Если комбинация сопровождается жертвой или жертвами, чтобы открыть определенный объект для последующих счетных действий, то мы говорим, что проводится комбинация с идеей разрушения.

Чтобы сделать объект открытым, надо уничтожить большую часть прикрывающих его пешек и фигур. Для этого требуются значительные жертвы. Поэтому сразу же возникает вопрос: стоит ли игра свеч?

В самом деле, если объект, на который направлена комбинация, окажется, в конце концов, завоеванным, то какую выгоду получит активная сторона после значительных жертв?

Предположим, что будет выигран ферзь и активная сторона получит конечную выгоду. Тогда, конечно, можно проводить комбинацию с разрушением. Однако, вскрывая позицию ферзя путем жертв, мы только увеличим его подвижность, и выиграть ферзя станет практически невозможно. Сказанное с таким же выводом надо распространить и на ладью, причем для вскрытия ладьи можно пожертвовать одной легкой фигурой, иначе комбинация будет бессмысленной. Но много ли разрушить путем жертвы одной фигуры?

Все эти отвлеченные рассуждения приведены, чтобы объяснить, почему в практических партиях комбинации с идеей разрушения направлены всегда против короля — либо прямо, либо косвенно.

Для того чтобы завоевать короля, можно, естественно, прибегнуть к любым жертвам. Кроме того, надо иметь в виду, что король не только малоподвижен,

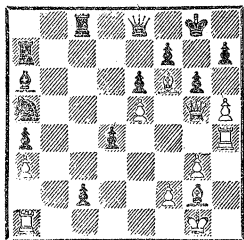
но к тому же подчинен особым правилам, которые еще больше ограничивают его передвижение.

Конечно, вовсе не обязательно, чтобы комбинация с разрушением позиции короля заканчивалась матом. Открытое положение короля в миттельшпиле всегда бывает настолько опасным, что, спасая его от преследования атакующих фигур, защищающаяся сторона вынуждена идти на большие материальные потери, а это как раз и делает комбинацию правильной, даже если не будет мата, так как принесенные жертвы оправдываются.

Фишер

Мягмарсурен

Сус, 1967



Ход белых

У черных две лишние пешки, но их фигуры занимают в данный момент пассивные позиции. Главное же преимущество белых заключается в большой концентрации сил на королевском фланге, причем положение черного короля резко ослаблено, а защитников в его зоне нет. Эти мотивы позволяют белым немедленно решить партию в свою пользу.

1. Фg5—h6      Фе8—f8

2. Фh6 : h7!+.

Черные сдались.

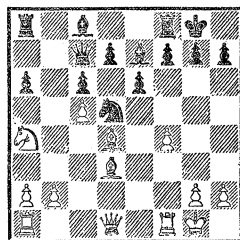
Жертва ферзя полностью раз-

рушает позицию черного короля. На 2. . . Кр : h7 следует мат в два хода: 3. hg++ Кр : g6 4. Се4×.

Кузьмин

Свешников

СССР, 1973



Ход белых

16. Ка4—b6      Кd5 : b6

Если черные отступят ладьей a8, то белые сначала разменивают коней, а затем проводят ту же комбинацию, что и в партии.

17. Cd3 : h7+      . . .

Начинается комбинация с идеей разрушения. Жертвуются оба слона, а затем открытый черный король матуется. Возможность такой комбинации, разумеется, определяется концентрацией сил на королевском фланге. Слоны белых нацелены на позицию рокировки противника, а ферзь и ладья быстро перебрасываются на решающий участок сражения. В то же время на защите черного короля только один слон.

17. . . .      Кpg8 : h7

18. Фd1—h5+      Kph7—g8

19. Cd4 : g7      Кpg8 : g7

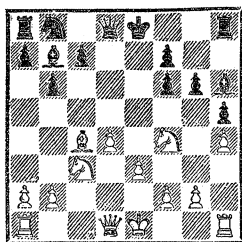
И второго слона черные вынуждены взять. Если 19. . . f6, то 20. Фg6, и от мата нет спасения. Теперь же следует (стандартная в подобных позициях) счетная операция, ведущая к мату.

20. Фh5—g4+ Kpg7—h7  
 21. Лf1—f3 Ce7 : c5+  
 22. Kpg1—h1.  
 Черные сдались.

Ваганян

Гастингс, 1974/75

Боттрил



Ход белых

У белых большой перевес в развитии. К тому же пешечное прикрытие черного короля заметно ослаблено. Сразу же приходит в голову идея использовать преимущество в действующих силах и провести комбинацию на тему разрушения.

11. Сс4 : f7+ Kpe8 : f7

12. Фd1—b3+ Kpf7—e8

13. Kf4 : g6 . . .

Все ходы черных, очевидно, вынужденны. Двойная угроза — 14. Фе6+ и 14. К : h8.

13. . . . Фd8—d7

14. Kg6 : h8 Фd7—g7

15. Фb3—e6+ Kpe8—f8

16. Kc3—d5 Kb8—d7

Ни одного из коней брать нельзя: на 16. . . Ф : h8 следует 17. Фе7+ Kpg8 18. К : f6+ или 16. . . С : d5 17. Ф : d5 c6 18. Фd8×.

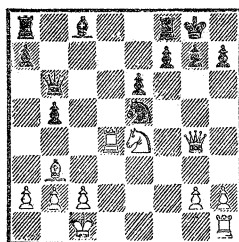
17. Kd5—e7!

Черные сдались.

Барле

Ереван, 1971

Белявский



Ход белых

У черных лишняя пешка, но фигуры белых отлично расположены и могут принять непосредственное участие в тактических операциях против черного короля, который почти не имеет защитников, кроме коня на e5.

17. Ке4—f6+ Kpg8—h8

18. Фg4—h3 g7 : f6

Жертвой коня белые разрушили прикрытие черного короля.

19. Лd4—h4 Kph8—g8

20. Лh4 : h7 Ке5—g6

21. Фh3—h6.

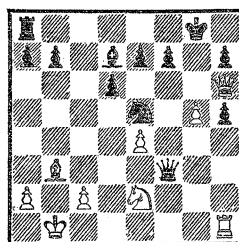
Белые выиграли на 33-м ходу.

### Сочетание разных идей

Карпов

Москва, 1968

Гик



Ход белых

Король черных находится в очень опасном положении, но

они могут надеяться на защиту: у них материальное преимущество, да к тому же и конь занимает отличную позицию в самом центре доски.

23. Лh1 : h5 e7—e6

24. g5—g6! . . .

Замечательная жертва! Мы видим в ней освобождение горизонтали для белой ладьи, которая и наносит заключительный удар с использованием идей отвлечения и перекрытия.

24. . . . Ke5 : g6

25. Фh6 : h7+ Kpg8—f8

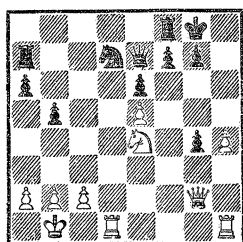
26. Лh5—f5! Фf3 : b3+

27. a2 : b3 e6 : f5

И через несколько ходов белые выиграли.

Кордовил

Зиген, 1970



Ход белых

В данном случае возможность действий по вертикали «g» против черного короля направляет мысль на поиски тактических средств для использования этого мотива.

22. Лd1 : d7! . . .

Жертвой качества уничтожается защитник пункта f6, куда устремляется белый конь, чтобы полностью открыть вертикаль для тяжелых фигур.

22. . . . Ла7 : d7

23. Ке4—f6+! . . .

Еще одна жертва, чтобы разрушить пешечную позицию не-

приятельского короля. Очевидно, что 23. . . gf ведет к мату после 24. Ф : g4+.

23. . . . Kpg8—h8

24. Фg2 : g4 g7—g6

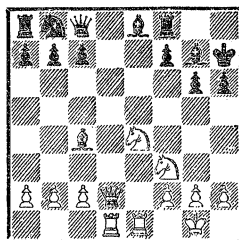
25. h4—h5 Kph8—g7

26. h5 : g6.

Черные сдались.

Таль

Петросян  
СССР, 1974



Ход белых

Королевский фланг черных ослаблен, но к главным минусам их позиции следует отнести неразвитость ферзевого фланга и пассивное положение ферзя и слона на e8. Эти мотивы используются белыми в комбинации с помощью своих отлично расположенных фигур.

19. Ке4—g5+! h6 : g5

Белые пожертвовали коня, имея в виду разрушение пешечного прикрытия короля. Надо сказать, что из прикрытия исчезает лишь одна пешка, но этого достаточно, чтобы организовать неотразимое нападение на черного короля.

20. Кf3 : g5+ Kph7—g8

21. Фd2—f4 Kb8—d7

22. Лd1 : d7! . . .

Эта жертва качества необходима для уничтожения потенциального защитника, так как на 22. Фh4 черные защищались от мата ходом 22. . . Кf6.



22. . . . Ce8 : d7

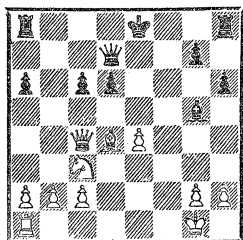
23. Cc4 : f7+!

Черные сдались.

Полянецв

СССР, 1974

Капенгут



Ход белых

Используя тактические слабости в лагере черных, белые путем комбинации быстро решают партию в свою пользу.

19. Cd4 : g7 . . .

Жертвой слона белые отвлекают ферзя от выполнения его другой функции — защиты пункта с6.

19. . . . Фd7 : g7

20. Фс4 : с6+ Кре8—f7

21. Фс6—d5+ Кpf7—e7

22. Фd5—b7+ Кре7—f6

23. e4—e5+ . . .

Новая жертва с идеей освобождения поля e4 для белых фигур.

23. . . . d6 : e5

24. Ла1—f1+ Cg5—f4

Теперь на 24. . .Кpg6 белые давали мат 25. Фе4+ Кph5 26. Фf3+.

25. Лf1 : f4! . . .

Еще одна жертва уничтожает защитника черного короля.

25. . . . e5 : f4

26. Кс3—d5+ Кpf6—g6

27. Кd5 : f4+ Кpg6—h7

28. Фb7—e4+ . . .

Вот когда сказалось освобождение поля e4.

28. . . . Кpg7—g8

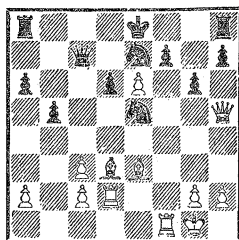
29. Фе4 : a8+.

Три пешки за качество при отличной позиции должны обеспечить белым победу.

Таль

СССР, 1969/70

Суэтин



Ход белых

Король черных застрял в центре. Но как белым проще и лучше всего использовать это обстоятельство для получения реальной выгоды?

20. Фh5 : e5! d6 : e5

Жертвой ферзя белые вскрывают игру в центре, уничтожая главного защитника в обороне черных, и одновременно отвлекают пешку d6 с центральной вертикали, что делает ее открытой для действий белой ладьи.

21. e6 : f7+.

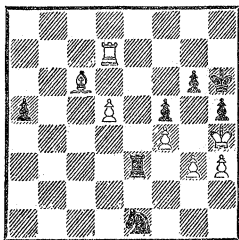
Черные сдались.

На 21. . .Кpd7 следует 22. Cf5++ Крс6 23. Ce4+ и т. д.

Георгадзе

СССР, 1968

Файбисович



Ход белых

Король белых находится просто-таки в отчаянном положении, но в данный момент от угрозы мата защита как будто есть.

63. d5—d6 . . .

Теперь слон контролирует поля f3 и g2, но у черных все же находится замечательный путь к победе, который они в партии не заметили.

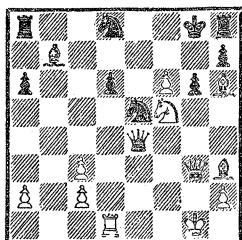
63. . . . Ле3—f3!

В этом замечательном комбинационном ударе содержится две идеи — слон завлекается на f3 жертвой ладьи и в то же время путем изоляции создается угроза мата на g2. Партия закончилась вничью.

Кочиев

СССР, 1972

Тукмаков



Ход белых

У черных лишняя ладья, и можно оценить положение белых как безнадежное. Однако глубоко проникнув в тайны позиции, белые обнаружили все же достаточные мотивы для проведения замечательной выигрывающей комбинации.

26. f6—f7!+ . . .

Жертвуя пешку, белые вынуждают ее взятие одним из трех ответов. И каждый из этих ответов дает белым возможность осуществить одну из трех тактических идей. Если 26. . . Kd : f7,

то осуществляется блокировка и черные получают мат конем на e7. В случае взятия пешки королем проходит завлечение под двойной удар 27. K : d6+. Остается лишь ход в партии, при котором конь черных отвлекается с центральной вертикали, что позволяет белым создать одновременно две заключительные выигрывающие угрозы.

26. . . . Ke5 : f7

27. Ld1—e1 Fe4 : e1+

28. Фg3 : e1 Kf7—e5

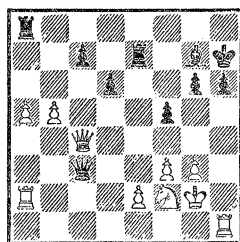
29. Фe1—g3.

Черные сдались.

Смейкал

Адорьян

Врнячка-Баня, 1972



Ход белых

1. Lh1 : h6+!

Черные сдались.

В одной жертве проявляется сочетание двух весьма распространенных идей — отвлечения и завлечения. После 1. . . C : h6 слон отвлекается от выполнения своей функции защищать ферзя. В случае 1. . . Kp : h6 происходит завлечение короля, и он получает мат.

Заканчивая главу, посвященную идеям комбинаций, мы обращаем внимание на необходимость систематической работы по развитию комбинационного зренья.

Кроме составления альбома с идеями комбинаций, осуществленных в различных вариациях, мы рекомендуем также следующее.

В нашей учебной шахматной литературе, турнирных сборниках, в различных бюллетенях можно найти много партий с богатым комбинационным содержанием. Надо выбрать из этих партий позиции, в которых осуществлялись комбинации, и сделать соответствующие диаграммы, как в этой книге. Затем всякий раз надо расставлять положения на доске и мысленно, не передвигая фигур, находить комбинацию со всеми ее вариантами.

Если поначалу найти комбинацию будет трудно, то не надо падать духом. Не все приходится сразу. Можно на первых

порах рассматривать осуществившуюся комбинацию на доске, передвигая фигуры, а затем, когда уже накопится некоторый опыт, обязательно находить комбинацию в уме, учитывая все варианты, все возможности защищающейся стороны. Еще лучше, если вся сеть найденных вариантов будет записываться (без передвижения фигур!), чтобы все стало яснее. Когда соберется большое количество диаграмм, сделайте картотеку, распределив позиции по основным мотивам, которые будут обнаружены, а внутри каждого такого раздела — по идеям, найденным для реализации мотивов.

Работая таким образом, можно добиться больших результатов в развитии комбинационного зренья.

## Глава четвертая

### Жертвы

В каждую комбинацию, как мы знаем, обязательно входит основной ее элемент — жертва, которая, однако, носит временный характер. Через ряд точно рассчитанных ходов, когда правильная комбинация заканчивается, активная сторона либо дает мат, либо получает конечную выгоду, объективную или субъективную. Таким образом, жертва в комбинации, что уже отмечалось, фактически является псевдожертвой.

В то же время на практике нередко встречаются и реальные жертвы, которые мы будем называть позиционными. При их осуществлении активная сторона сознательно идет на предостав-

ление противнику материального преимущества, получая в виде компенсации определенные позиционные плюсы и полагая, что их достаточно для полноценной дальнейшей борьбы. Более того, зачастую этим позиционным достижениям отдается предпочтение перед материальным перевесом партнера. Само собой разумеется, что такие жертвы требуют глубокого понимания позиции с тонким учетом всех ее стратегических и тактических достоинств.

Из сказанного, казалось бы, довольно легко отличить комбинацию от жертвы позиционной. Однако эта легкость лишь кажущаяся. Нередки случаи, когда

жертва приносится без точного предварительного расчета, а в то же время проводится комбинация. В чем тут дело?

Опытный мастер, хорошо разбирающийся в позиции с тактическим напряжением, может позволить себе пойти на жертву, имея в виду комбинацию, но не приводя при этом точного расчета. В таких случаях мастер, основываясь на своих интуиции и опыте, уверен в том, что в надлежательный момент найдется счетная операция, которую он обнаружит и проведет. В итоге он в счетном порядке придет к конечной выгоде. Что достигается при таком подходе к проведению комбинации? Во-первых, экономятся силы, так как рассчитывать все заранее значительно труднее, чем по ходу развития событий на доске. Во-вторых, меньше затрачивается времени на обдумывание в связи с тем, что расчет облегчается. Таким образом, в подобных случаях на первый план выходит практическая целесообразность. Но позволить себе подобный подход к делу может лишь опытный мастер. Разумеется, в таких ситуациях, с позиций теории, надо говорить о комбинации.

При отсутствии достаточной шахматной силы и опыта можно, начав правильную комбинацию без расчета, не найти в нужный момент необходимого продолжения, после чего комбинация либо превращается в жертву, если есть определенная компенсация в положении, либо вообще разрушается, хотя объективно она была правильной.

Возможен другой случай. Предприняв жертву и одержав победу, мастер в анализе — сра-

зу после партии или дома — доказывает, что все дальнейшее после жертвы можно точно считать.

Как же быть в таких случаях, а они, кстати сказать, тоже часто встречаются на практике?

На наш взгляд, во всех подобных ситуациях надо не забывать о том, что теория основывается на практике, создается для практики, и поэтому во главу угла необходимо ставить то, что происходит в шахматной партии.

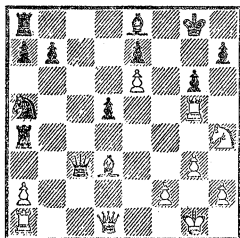
Таким образом, если мастер проводит позиционную жертву во время игры, то никакие последующие анализы не могут изменить этого факта. Жертва остается жертвой, даже если выяснится, что можно было все рассчитать до конца и вместо жертвы получается комбинация.

Обратимся к фрагментам из партий, чтобы подкрепить все сказанное соответствующими примерами.

Либ

Кунстович

ФРГ, 1974



Ход черных

У черных лишняя пешка, но в подобных положениях это обстоятельство не играет роли. Оценивая положение фигур, надо обратить внимание на концент-

рацию сил белых против позиции черного короля, пешечное прикрытие которого значительно ослаблено. Фигуры черных в то же время занимают неудачные позиции и не могут быстро подключиться к защите своего короля.

Все это определяет мотивы и направляет мысль белых на поиски комбинации с идеей разрушения. Остается сделать соответствующий точный расчет.

Все наши рассуждения имеют в виду тот случай, когда белые проводят комбинацию в обычном, «нормальном» порядке. Но мы знаем, что возможны еще два варианта: либо пойти на жертву без точного расчета с надеждой правильно действовать по мере развития событий на доске, имея в виду комбинацию, либо пойти на жертву, полагая, по своей оценке, что жертва должна оказаться корректной и дать им в виде компенсации атаку на короля.

С каких позиций подошли белые к решению вопроса, мы, конечно, не знаем. Пролить свет на этот вопрос может лишь продолжение, случившееся в партии. Но прежде всего остановимся на объективном анализе создавшегося положения.

Нетрудно убедиться в том, что 22. К : g6 было началом самой правильной комбинации с идеей разрушения. Принятие жертвы сразу проигрывало — 22. . .hg 23. С : g6 С : g6 24. Л : g6+ Крf8 25. Лc1 Фa3 26. Фh5! Ф : c1+ 27. Кpg2, и от матовых угроз нет защиты. Впрочем, отказ от жертвы также вел к быстрому проигрышу — 22. . .Фf6 23. К : e7++ Крf8 24. Лf5 или

22. . .h6 23. Фf3! Ф : a1+ 24. Кpg2.

В партии было:

22. Cd3 : g6 . . .

Эта жертва также ведет к победе, но комбинация, приведенная выше, является более четкой.

22. . . . h7 : g6

23. Kh4 : g6 . . .

На попытку убежать королем через f6 — 23. . .Кpg7 — белые отвечают 24. Фh5! Ф : a1+ 25. Кpg2 Крf6 26. Фh6 Кр : e6 27. Кf8++ Крf7 28. Фg6+. Если 23. . .Лd4, то 24. Фh5 Ф : a1+ 25. Кpg2.

23. . . . Фc3—f6

24. Фd1—h5 Фf6 : a1+

25. Кpg1—g2 Фa1—f6

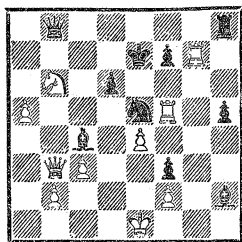
26. Kg6—e5+ Кpg8—f8

В данной позиции можно форсировать мат — 27. Фh7! Ф : g5 28. Кd7+ С : d7 29. Фf7×. Положение довольно картинное: у черных лишние две ладьи, слон и конь.

В партии белые не нашли этого эффектного, но довольно простого продолжения и... проиграли.

Таким образом, в исходной позиции белые либо сознательно пошли на комбинацию без точного расчета, надеясь на свои силы в дальнейшем, либо они предложили жертву, имея в виду, что получат сильную атаку.

С теоретической точки зрения, белые имели две выигрышающие комбинации.



Ход белых

Минимальный перевес на стороне черных, но позиция носит своеобразный характер. Поэтому в целом ее оценка будет зависеть в значительной мере от учета тактических особенностей. Фигуры белых расположены активно, а у черных в данный момент бросается в глаза неудачное положение трех фигур — ферзя, ладьи и слона на h2.

Напрашивается мысль о возможности использования ладей белых, нацелившихся уже на короля черных. Пункт f7, правда, защищен тремя фигурами. Все же возникает желание уменьшить число защитников этого важного пункта.

Решение дается тактически, начиная с жертвы ферзя. Она основана на сочетании двух идей. Уничтожается один защитник — слон c4 и отвлекается другой — конь e5.

35. Фb3 : c4! Ке5 : c4

36. Лf5 : f7+ Кре7—e8

Нельзя играть 36. . Кре6 ввиду 37. Ле7+ Кpf6 38. Кd5×. Надо отметить, что пока никаких трудностей в расчете нет.

37. Лf7—e7+ Кре8—d8

38. Ле7—d7+ Кpd8—e8

Теперь не приносит успеха 39. Кd5 из-за 39. . Се5.

39. Кb6 : c4 . . .

У белых только одна ладья и две пешки за ферзя, но предельную активность получили их ладьи, а главное, есть еще один крупный козырь в игре — далеко продвинутая проходная пешка. А у черных остались на доске лишь плохие фигуры. Белые имеют обеспеченную ничью со всеми шансами на победу. На этом в расчетах, связанных с жертвой ферзя, которые делались перед ходом 35. Ф : c4, надо поставить точку. Мы имеем жертву, и оценка говорит о том, что ее надо отнести к выигрывающему виду. Поэтому ни с теоретической, ни с практической точек зрения в полученной позиции белым в момент жертвы ферзя не надо было рассчитывать все ходы дальше. Это было бы непроизводительной затратой сил и времени.

Все же в принципе интересно выяснить, возможно ли сделать дальнейшие расчеты за доской в момент жертвы. Предлагаем в качестве хорошего упражнения доказать, что в исходной позиции белые достигали победы в счетном порядке. Но это доказательство надо получить в момент жертвы ферзя, не передвигая фигур на доске.

Далее в партии было:

39. . . . Ch2—e5?

Ведет к немедленному проигрышу.

40. Кc4 : e5 d6 : e5

41. Лd7—b7 Фb8—d6

42. a5—a6 Кре8—f8

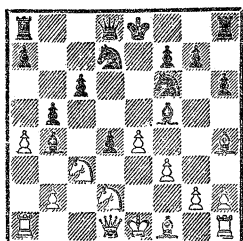
43. Лg7—c7.

Черные сдались.

Микенас

СССР, 1973

Купрейчик



Ход белых

У черных лишняя пешка и нормальное развитие, что определяет их преимущество. Правда, в позиции имеется определенное тактическое напряжение. Поэтому нельзя сразу сказать, что позиция белых проиграна. Надо учесть возможность тактических действий с их стороны.

13. Кс3—а2 . . .

Теперь в случае естественного размена 13. . . С : d2+ 14. Ф : d2 белые создают двойной удар — у черных атакованы слон и пешка. Поэтому единственный шанс черных заключается в комбинации с идеей освобождения диагонали 14. . . К : е4 15. Фf4! с тремя угрозами. Далее могло последовать 15. . . g5 16. fe (на 16. Ф : f5 у черных находился промежуточный ход 16. . . Kd6, но и в этом случае после 17. Фd3 шансы сторон примерно равны) 16. . . Се6 17. ab cb 18. Фd2 gh 19. Ф : d4, и все страхи белых позади.

Все же удар связанным конем проходит, но только без предварительного размена на d2.

13. . . . Кf6 : е4!

14. Ch4 : d8 . . .

Очевидно, что белые обязаны принять жертву ферзя, так как

другого приемлемого ответа у них нет.

14. . . . Сb4 : d2+  
15. Кре1—е2 d4—d3+!

Этой жертвой пешки черные освобождают вертикаль в центре для своей ладьи, которая сейчас начнет действовать.

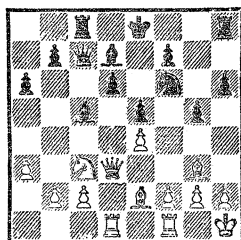
16. Кре2 : d3 Кd7—c5+  
17. Крд3—е2 Ла8 : d8

У черных только две легкие фигуры и пешка против ферзя, но силы белых совершенно не развиты, а положение короля на е2 просто отчаянное. На этом расчет, связанный с жертвой ферзя, надо считать законченным. Положение черных в результате жертвы выигранное.

Геллер

СССР, 1975

Васюков



Ход белых

Положение белых лучше. Они прошли дебютную стадию партии, все их фигуры занимают хорошие позиции, а пешечная конфигурация не имеет слабостей. В то же время у черных еще не определено положение короля, расположение пешек имеет изъяны — ослаблен королевский фланг, в центре слаба пешка d6. Белые предпринимают жертву слона, смысл которой в том, что король противника в центре не имеет надежной обороны от возможных атак и при

вскрытии вертикалей черным будет трудно вести защиту.

16. f2—f4! e5 : f4

Иначе линии вскроются при материальном равенстве, что для черных неприемлемо.

17. Cg3 : f4 g5 : f4

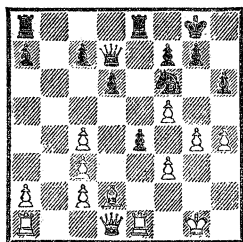
18. Лf1 : f4 Kf6—h7

На этом расчет, связанный с жертвой слона, заканчивается. За фигуру у белых только одна пешка, но в связи с открытой вертикалью «f» и обладанием важным центральным пунктом d5 у них богатая инициатива. Совершенно ясно, что мы имеем дело с выгодной жертвой. Такова оценка получившейся позиции. Анализ подобных положений чрезвычайно важен для выработки правильной оценки.

Сатлз

Глигорич

Сус, 1967



Ход белых

У белых лишняя пешка, но конфигурация их пешек как на ферзевом, так и на королевском фланге значительно ослаблена. Поэтому шансы черных ни в коем случае не хуже. Сейчас в партии наступил критический момент. Черные стремятся подорвать пункт f3 — опору пешечной группы на королевском фланге. Так, например, если 19. fe, то 19. . . h5. Поэтому белые должны играть энергично.

19. g4—g5 . . .

Теперь черные не могут отступить конем ввиду 20. fe. Конечно, они это предвидели и заготовили возражение — жертву.

19. . . . Фd7 : f5!

20. g5 : f6 e4 : f3

Тактическая идея разрушения сделала свое дело: король белых полностью лишен пешечного прикрытия. Созданы две угрозы — 21. . . Фg4+ и 21. . . f2+.

21. Kpg1—f2 Ле8—e2+!

Новая жертва. В данном случае пешка f3 только мешала черным развивать активные действия. Поэтому, жертвуя ее, черные лишают «чужого» прикрытия короля, а вместе с тем проводят идею освобождения вертикали «f».

22. Лe1 : e2 f3 : e2+

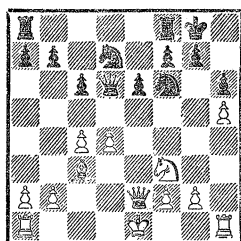
23. Kpf2 : e2.

Плохое положение белого короля полностью компенсирует пожертвованную фигуру. Такова оценка заключительной позиции. В данном случае эту оценку можно строго доказать. Черные уже могли форсировать ничью путем 23. . . Ле8+ 24. Ce3 Фе4 25. Фd4 Фg2+ 26. Kpd3 Фg6+. Попытка уйти от вечного шаха для белых невыгодна: 27. Kpd2 Фg2+ 28. Cf2 Ле4 29. Ф : a7 Лf4!

На основании приведенного анализа можно утверждать, что жертва является выгодной для черных, если вспомнить положение, создавшееся в партии после 19. g5.

В партии черные, отказавшись от 23. . . Ле8+, решили продолжать сложную борьбу и добились победы.





Ход черных

Особое и весьма значительное место занимает в партиях жертва пешки. Это нетрудно понять, так как за минимальное материальное пожертвование легче, разумеется, получить отличную или достаточную компенсацию, что в первом случае бывает выгодно, а во втором видоизменяет позицию в желаемом направлении.

Черные стоят лучше, так как несколько опередили партнера в развитии. Поэтому для них вполне естественно стремиться к оживлению игры. Этого они добиваются с помощью жертвы.

16. . . . b7—b5!

17. c4 : b5 . . .

Если 17. b3, чтобы контролировать пешкой пункт d5, то после 17. . . .bc c5 черные владеют инициативой при материальном равенстве. Поэтому белые принимают вызов.

17. . . . c6 : b5

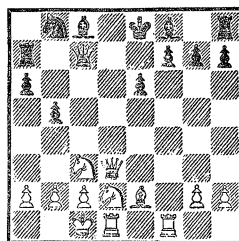
18. Fe2 : b5 Kf6—d5

За пожертвованную пешку черные получили отличную компенсацию. Они захватили важный центральный пункт конем и опережают белых в развитии. Король белых еще находится в центре, их пешка на h5 слаба, а слон c3 плохой, так как его действия ограничивают-

ся собственной центральной пешкой. Все это говорит о том, что шансы черных лучше, а следовательно, проведенная жертва является для них выгодной.

Георгиу

Любоевич  
Амстердам, 1975



Ход белых

Приведенное положение получилось в одном из вариантов сицилианской защиты. Белые пожертвовали пешку и опередили партнера в развитии. В то же время у черных крепкая позиция с двумя слонами. У кого лучшие шансы в предстоящей борьбе? Поскольку перевес в развитии белых определяется в 3—4 хода, то, на наш взгляд, их шансы не хуже. Однако белым необходимо найти сейчас хороший план для создания инициативы, так как иначе они останутся у разбитого корыта. Так и случилось, причем довольно быстро, в указанной партии. В качестве отличного упражнения предлагаем разработать план дальнейших операций со стороны белых, чтобы более точно оценить жертву белых, которую мы относим к видоизменяющим.

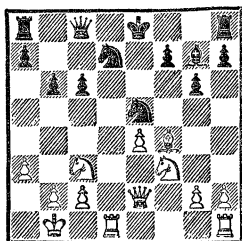
Вообще говоря, в самых различных дебютах и защитах можно встретить большое количество видоизменяющих жертв.

Пешка жертвуется довольно часто, что приводит к интересной, содержательной борьбе.

Остановимся в заключение на неправильных жертвах.

**Ожват**

*СССР, 1972*



Ход белых

В этом положении у белых несколько лучшее развитие, но черные имеют хорошую опору в центре: у них неуязвим конь на е5, который препятствует активным действиям со стороны партнера. Сейчас черные намерены, конечно, рокировать, заканчивая развитие. Не желая «выпустить» короля противника из центра, белые предпринимают следующую жертву.

19. Jd1 : d7 Ke5 : d7

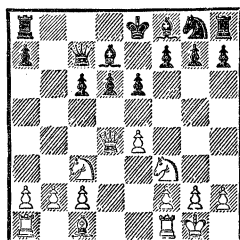
20. Cf4—d6.

Это положение белые, вероятно, оценивали в свою пользу и надеялись получить непосредственную атаку на черного короля. Однако с такой оценкой нельзя согласиться. У черных нет трудностей, которые могли бы оправдать жертву качества. Возможно, например, простое 20... С : с3 21. bc Фb7, готова рокировку. Поэтому жертва со стороны белых не может считаться правильной.

**Леонидов**

*Скопье, 1972*

**Никитин**



Ход белых

На доске еще дебютная стадия. Белые опередили в развитии сил, но наличие в центре у черных хорошего пешечного барьера затрудняет желательное вскрытие игры. Переоценив свое положение, белые пытаются насильственным путем добиться успеха. Но для этого у них нет оснований, нет достаточных мотивов, а заключительную позицию своей жертвы они оценили слишком оптимистично.

9. Cc1—f4 . . .

Явно провоцируя следующий ход партнера, после которого белые проводят задуманную жертву. Все дальнейшее протекает форсированно.

9. . . . e6—e5

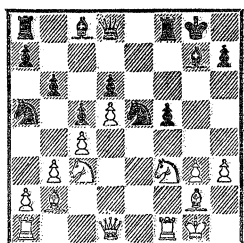
10. Kf3 : e5 d6 : e5

11. Cf4 : e5 Фc7—b6

12. Ce5 : g7 Фb6 : d4

13. Cg7 : d4 f7—f6

Заключительную позицию белые, вероятно, оценивали к своей выгоде. Однако в наступившем сложном эндшпиле три пешки не дают полной компенсации за фигуру. Предпочтение надо отдать черным, обладающим двумя слонами. В партии белые потерпели поражение.



Ход черных

Положению белых надо отдать некоторое предпочтение. У черных неудачно стоит конь на а5, пешки на королевском фланге ослаблены.

Черные могли действовать по довольно стандартному плану, играя на ферзевом фланге 17...Cd7 с последующим а7—а6, чтобы провести b6—b5.

Но вместо спокойного продолжения они предпочли провести следующую жертву:

17. . . . Ka5 : c4

18. b3 : c4 Ke5 : c4

19. Fd1—b3 Kc4 : b2

20. Fb3 : b2 b6—b5

Заключительная угроза очевидна. Идеей жертвы коня за две пешки было завлечение ферзя на поле b2, чтобы использовать связку коня и вообще положение трех белых фигур — ко-

ня, ферзя и ладьи на опасной диагонали, по которой действует мощный слон на g7.

21. Fb2—c2 b5—b4

22. Kc3—e2 Cg7 : a1

23. Lf1 : a1 Fd8—f6

24. La1—c1.

Итак, счетные действия закончились. Получилась, наконец, заключительная позиция, которая по сравнению с исходной требовала правильной оценки в тот момент, когда черные предложили жертву коня.

У черных ладья и две пешки против двух коней. Такое соотношение материальных сил было бы для них выгодно в эндшпиле. Однако при ферзях в мительшпиле значение двух легких фигур нельзя недооценивать. В данном конкретном случае положение черного короля после размена слона ослаблено. Поэтому если сравнить исходную позицию с заключительной, то надо отметить, что положение черных в итоге жертвы отнюдь не улучшилось; следовательно, спокойный план игры после 17...Cd7 заслуживал предпочтения.

Итак, повторяем, что жертва базируется не на точном расчете, а на оценке позиций, к которым она приводит.

## От редакции

Когда готовилась к изданию эта брошюра, внезапно скончался автор, международный гроссмейстер, заслуженный тренер СССР Игорь Захарович Бондаревский. Завершила труд вдова И. З. Бондаревского, его ученица, международный гроссмейстер В. Я. Козловская.

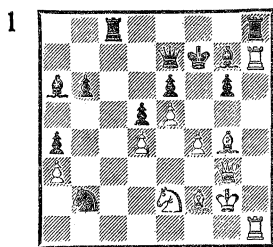
Редакция благодарит Валентину Яковлевну Козловскую за проделанную работу.

## Приложение

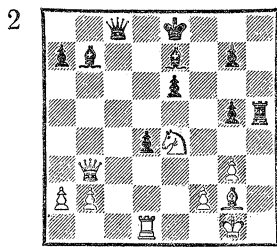
### Найдите комбинацию

Без эффектных, далеко рассчитанных и порой неожиданных комбинаций мы не представляем себе шахматной игры. Искусство комбинации неисчерпаемо и постоянно пополняется новыми яркими примерами. На диаграммах, которые редакция предлагает вниманию читателей, — позиции из партий, сыгранных в различных соревнованиях последних лет. В каждой позиции надо найти комбинацию, дающую одной из сторон решающее преимущество. Здесь использованы и творчески переработаны различные комбинационные идеи — отвлечение и завлечение, перекрытие и блокировка, а в большинстве случаев мы имеем дело с сочетанием идей. Поэтому выполнение задания требует внимательного изучения и освоения всего материала, изложенного в брошюре.

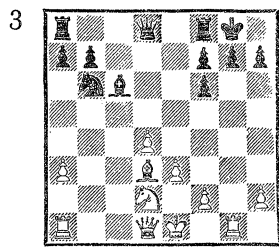
Итак, взгляните на эти позиции и постарайтесь найти не только иступительный ход, но и весь план достижения выигрыша.



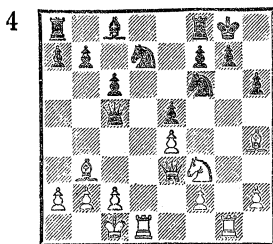
Ход белых



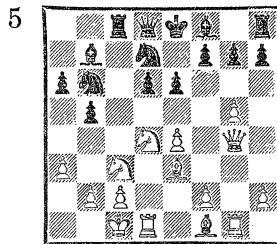
Ход белых



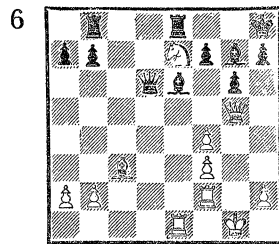
Ход белых



Ход белых

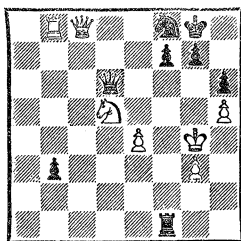


Ход белых



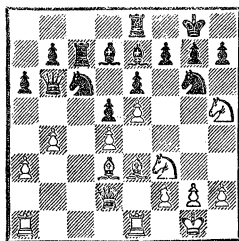
Ход белых

7



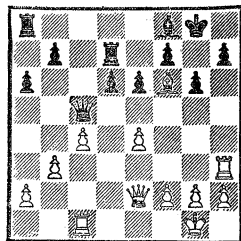
Ход белых

8



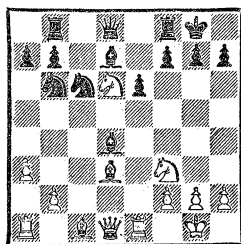
Ход белых

9



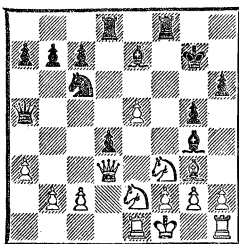
Ход белых

10



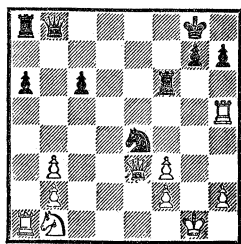
Ход белых

11



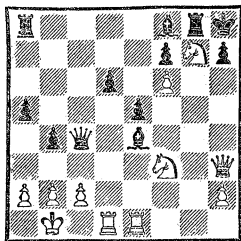
Ход черных

12



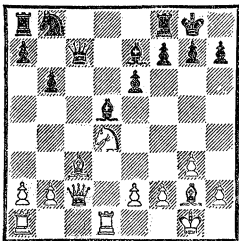
Ход черных

13



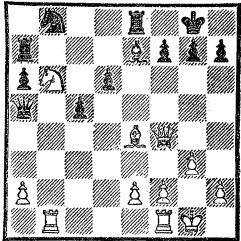
Ход белых

14



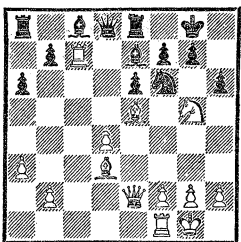
Ход белых

15



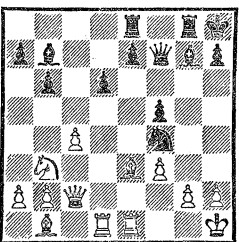
Ход белых

16



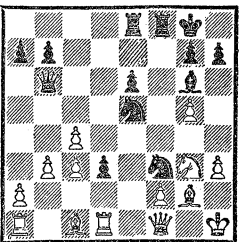
Ход белых

17

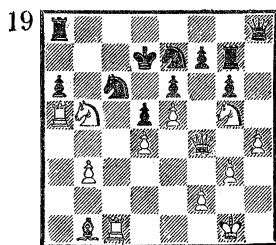


Ход черных

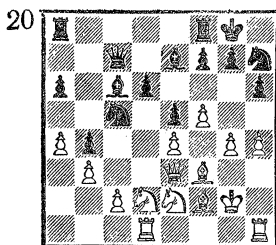
18



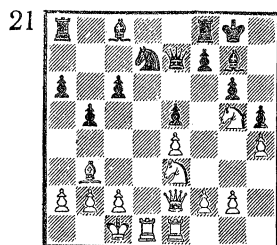
Ход черных



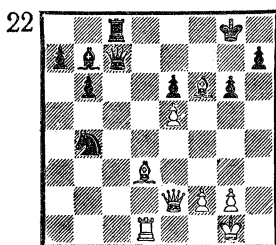
Ход белых



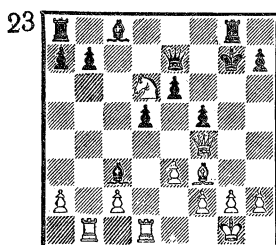
Ход черных



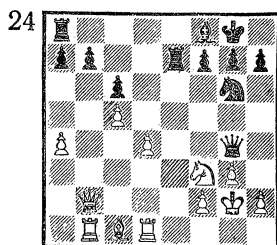
Ход белых



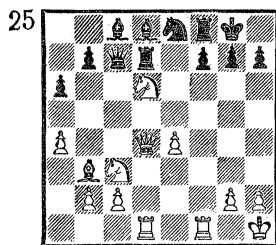
Ход белых



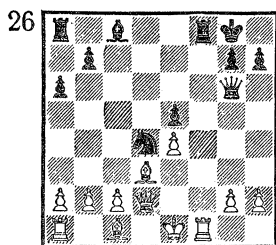
Ход белых



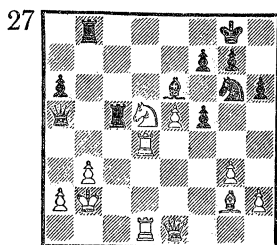
Ход черных



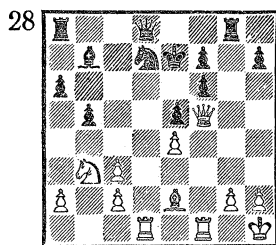
Ход белых



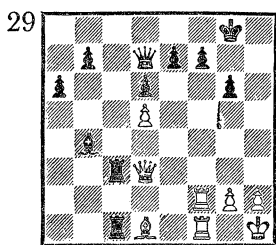
Ход черных



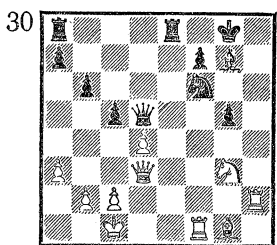
Ход черных



Ход белых

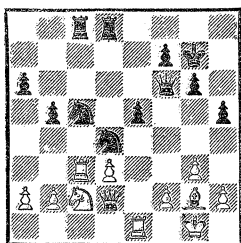


Ход белых



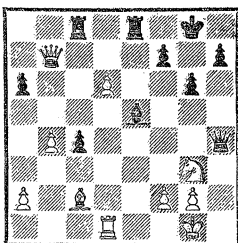
Ход белых

31



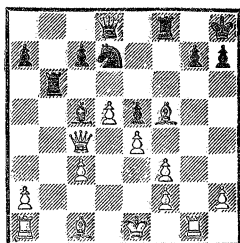
Ход черных

32



Ход черных

33



Ход черных

## Решения

1. Карпов — Кинтерос (Буэнос-Айрес, 1980): 1. f5! Л : h7 2. fg+ Kpg8 3. gh+ Kph8 4. Kf4. Черные сдались.

2. Балашов — Лпутян (49-е первенство СССР, 1980/81): 1. Kd6+ С : d6 2. С : b7 Фd7 3. Лc1! Kpf8 (или 3. . .Кре7 4. Сс8!) 4. Лс8+! Черные сдались (на 4. . .Крf7 решает 5. Фf3+ Kpg6 6. Се4+ Kph6 7. Лh8×, а на 4. . .Кре7 — 5. Фf3!).

3. Палатник — Геллер (Кубок СССР, 1980): 1. Л : g7+! Черные сдались ввиду неотразимых матовых угроз после 1. . .Кр : g7 2. Фg4+ Kph8 (или 2. . .Kph6 3. Фh4+) 3. Фf5.

4. Кимельфельд — Лучинкин (СССР, 1979): 1. Л : g7+! Кр : g7 2. Лg1+ Kph7 3. Kg5+! Kph8 (или 3. . .hg 4. Ф : g5 Лg8 5. Фf5+) 4. К : f7+ Л : f7 5. Ф : h6+ Kh7 6. С : f7 Фf8 7. Фg6. Черные сдались.

5. Васюков — Модр (Прага, 1979/80): 1. g6! hg 2. К : e6! fe 3. Ф : g6+ Кре7 4. Сg5+ Kf6 5. e5! Kpd7 (на 5. . .Kd7 следует 6. ed×) 6. ef gf 7. С : f6 Се7 8. С : h8 Ф : h8 9. Лg3! Черные сдались.

6. Чепукайтис — Глянец (СССР, 1980): 1. Фf6! Лg8 2. Л : e6! Ф : e6 3. К : g6+! Черные сдались.

7. Майлс — Шнейдер (Филадельфия, 1980): 1. Ф : f8+! Ф : f8 2. Ke7+ Kph7 3. Л : f8 b2 (не спасает и 3. . .Le1 4. Kpf5!! b2 5. Kg6 fg 6. hg× или 4. . .g6+ 5. Кре5 b2 6. Л : f7+ Kph8 7. hg Л : e4+ 8. Kpf6) 4. Kg6! Черные сдались.

8. Харпер — Дамиано (Канада, 1980): 1. Ch6!! Cf8 (после 1. . .gh 2. Ф : h6 Cf8 3. Kf6+ черные получают мат) 2. Kf6+! gf 3. С : f8 fe (или 3. . .К : f8 4. ef, 3. . .Кр : f8 4. ef Лес8 5. С : g6 fg 6. Фh6+ Кре8 7. Фg7) 4. Сс5! Черные сдались.

9. Архипкин — Кузнецов (СССР, 1980): 1. b4! Ф : b4 2. Фh5! gh 3. Лg3+ Сg7 4. Л : g7+ Kpf8 5. Л : h7. Черные сдались.

10. Йокшич — Коргниати (Каорле, 1979): 1. С : h7+! Кр : h7 2. Kg5+ Kpg6 3. Фd3+ f5 4. h4! Кс8 5. h5+ Kpf6 (и в случае 5. . .Кр : h5 6. Фh3+ Kpg6 7. Фh7+ Kpf6 8. Kf3! Кре7 9. Сg5+ Cf6 10. К : f5+ Kpf7 11. Фh5+ Kpg8 12. Kh6+! gh 13. Фg6+ Kph8 14. Ф : h6+ Kpg8 15. Фg6+ Kph8 16. Ле4! белые выигрывают) 6. Ф : f5+!! От мата нет защиты (6. . .ef 7. Kh7×), и черные сдались.

11. Баруа — Таккер (Калькутта, 1979): 1. . . Л : f3! 2. Фе4 d3! 3. cd Лf : d3! 4. f3 (грозило 4. . . Ф : e1+) 4. . . Л : f3+! Белые сдались ввиду варианта 5. gf Ch3+ 6. Kpg1 Cc5+ 7. Cf2 Ф : e1×.
12. Прайнфалик — Куускимаа (по переписке, 1979): 1. . . Лg6+ 2. Kph1 (не спасает и 2. Kpf1 из-за 2. . . Фd6!) 2. . . Фf4!! Белые сдались (3. Ф : f4 К : f2× или 3. fe Фg4).
13. Саунина — Чехова (Сочи, 1980): 1. Л : e4! Ф : e4 2. Kg5 Фg6 3. Ф : h7+! Черные сдались.
14. Рукавина — Татаи (Биль, 1980): 1. К : e6! fe 2. Лf : d5! Кc6 3. Лh5 g6 4. Фе4. Черные сдались (4. . . gh 5. Ф : e6+).
15. Каспаров — Лигтеринк (XXIV Олимпиада, Ла-Валетта, 1980): 1. . . Кc8!! Кc6 (на 1. . . Лf : c8 решает 2. Фf5, а на 1. . . Лc7 — 2. Л : b8 Cf8 3. К : d6! Л : b8 4. Кc4) 2. К : a7 К : a7 3. Cd5. Черные сдались.
16. Каллаи — Радулеску (Венгрия, 1980): 1. К : f7!! Кр : f7 2. С : f6 Фc7 (к мату ведут взятия слона — 2. . . gf 3. Фh5+ и 2. . . Кр : f6 3. Фf3+ Kpg5 4. Фg3+ Kph5 5. Cg6×) 3. Фh5+ Kpf8 4. С : g7! Кр : g7 5. Фg6+ Kpf8 6. Ф : h6+ Kpf7 7. Cg6+ Kpf6 8. Ch5+ Kpf5 9. Фg6+ Kpf4 10. Фg4×.
17. Трингов — Хурме (XXIV Олимпиада, Ла-Валетта, 1980): 1. . . К : g2! 2. Ф : g2 (или 2. Кр : g2 Фh5 3. Ф : f5 С : f3+! 4. Ф : f3 Cf6+) 2. . . Фh5 3. Лf1 Се5 4. Фе2 С : h2! Белые сдались.
18. Бркушанин — Цветкович (Югославия, 1980): 1. . . d2! 2. С : d2 Cd3 3. Ке2 К : d2 4. Л : d2 Лf : f2 5. Фd1 Лf : g2! 6. Кр : g2 Се4+. Белые сдались (7. Kpg3 Фе3+ 8. Kph4 Kg6+ 9. Kpg4 Фf3×).
19. Геллер — Гаррига (Лас-Пальмас, 1979): 1. Cd3! К : a5 2. Лc7+ Kpd8 3. Ф : f7!! Черные сдались ввиду варианта 3. . . Л : f7 4. К : e6+ Кре8 5. Kd6×.
20. Нурмамедов — Михальчишин (СССР, 1979): 1. . . Kg5! 2. Kg3 К : f3 3. Ф : f3 К : e4!! 4. Kd : e4 d5 5. Kd2 e4 6. Фе2 e3 7. С : e3 d4+ 8. Kf3 de 9. f6 С : f6 10. g5 hg 11. hg С : g5 12. Лd4 Лад8. Белые сдались.
21. Великов — Крамлинг (Реджо-Эмилия, 1979/80): 1. Kf5! gf (не помогает 1. . . Фе5 2. К : g7 Кр : g7 3. С : f7 Лf : f7 4. Ке6+ или 1. . . Фb4 2. c3 Фа5 3. Ке7+ Kph8 4. С : f7) 2. Лf : d7! Ф : d7 (или 2. . . С : d7 3. Ф : h5 Лfd8 4. С : f7+ Kpf8 5. Kh7×) 3. Лd1! Ch6 (3. . . Фc7 4. Ф : h5) 4. Ф : h5 Kpg7 5. Л : d7 С : d7 6. Kpb1! fe 7. С : f7. Черные сдались.
22. Шуба — Стефанов (Румыния, 1980): 1. С : g6! hg 2. Фg4 Фf7 (и в случае 2. . . Фh7 3. Ф : e6+ Фf7 4. Фh3 Фh7 5. Ф : h7+ Кр : h7 6. Лd7+ у белых перевес) 3. Лd7! Kd5 4. Фh4! К : f6 5. Лf : f7 Кр : f7 6. Ф : f6+. Черные сдались.
23. Левачич — Хенттинен (Хальсберг, 1980): 1. С : d5! ed 2. Лf : b7! Ф : b7 (или 2. . . С : b7 3. К : f5+) 3. К : b7 С : b7 4. Фc7+. Черные сдались.
24. Гулбрандсен — Исков (Осло, 1980): 1. . . Kh4+!! 2. К : h4 Ф : d1 3. Cg5 Ле2! 4. Ф : b7 Ф : d4!! 5. Ф : a8 Ф : f2+ 6. Kph3 Ф : h2+ 7. Kpg4 h5+ 8. Кр : h5 g6 9. Kpg4 f5+ 10. К : f5 Ле4+! Белые сдались (11. Cf4 Фh5× или 11. Kpf3 Фе2×).



25. Кузьмин — Фтачник (Дортмунд, 1981): 1. К : f7! Cf6 (на 1. . .Л : d4 следует 2. Kh6+ и 3. Л : f8×) 2. Ке5+. Черные сдались.

26. Дамянович — Виттман (Осиек, 1980): 1. . .Ch3 2. с3 (проигрывает 2. gh Л : f1+ 3. Кр : f1 Лf8+ или 2. Фg5 Ф : g5 3. С : g5 С : g2 4. Се7 К : c2+!) 2. . .Л : f1+ 3. С : f1 (или 3. Кр : f1 Лf8+ 4. Kpe1 Kf3+!) 3. . .Ф : e4+ 4. Kpf2 Лf8+ 5. Kpg1 Л : f1+!! 6. Кр : f1 Фf3+ 7. Kpe1 С : g2 8. Фf2 Кс2+! Белые сдались.

27. Пиредда — Йокшич (Милан, 1980): 1. . .Лс2+! 2. Кр : c2 Ф : a2+ 3. Kpd3 (или 3. Kpc1 Л : b3) 3. . .Л : b3+ 4. Кс3 Ф : g2 5. h4 К : e5+! Белые сдались (6.Ф : e5 Фf3+ 7. Фе3 Лс3+).

28. Кругликов — Эверс (Ленинград, 1981): 1. Л : d7+! Ф : d7 2. Ф : f6+ Кре8 3. Ch5 Лg6 4. Фh8+. Черные сдались, так как на 4. . .Кре7 последует 5. Ф : e5+ Kpf8 6. С : g6 hg 7. Кс5 Фс6 8. Ке6+!

29. Сандрин — Драгун (Нидерланды, 1980): 1. Ф : g6+!! Черные сдались ввиду неотразимых матовых угроз (1. . .fg 2. Лf8+ Kpg7 3. Л1f7+ Kph6 4. Лh8+ Kpg5 5. h4×).

30. Острый — Иоселиани (Ивано-Франковск, 1981): 1. Л : f6! С : f6 2. Фh7+ Kpf8 3. Kf5! (с угрозой 4. Фh8+) 3. . .Ле1+ 4. Kpd2 Кре8 5. Кр : e1 Kpd7 6. Ле2 Лh8 7. Ке3!, и белые выиграли.

31. Джинарделли — Каспаров (XXIV Олимпиада, Ла-Валетта, 1980): 1. . .b4! 2. К : b4 (и после 2. Лс4 К : c2 3. Л : c2 Л : d3 у черных преимущество) 2. . .e4! 3. Фе3 (не спасает 3. Лес1 ввиду 3. . .ed! 4. Л : c5 Ке2+ 5. Kph1 К : c1 6. Л : c1 Л : c1 7. Ф : c1 d2) 3. . .a5! 4. Кс2 (или 4. Лес1 Фb6! 5. Лс4 Kf5!) 4. . .К : d3! 5. Л : c8 Л : c8 6. Ф : d4 (6. К : d4 К : e1 7. С : e4 Лс4! 8. Ф : e1 Ф : d4 9. Cg2 Лс2!) 6. . .Ф : d4 7. К : d4 К : e1. Белые сдались.

32. Разуваев — Романишин (48-е первенство СССР, 1980/81): 1. . .С : d6! 2. Л : d6 Ле1+ 3. Kf1 Л : f1+! 4. Кр : f1 Ле8! 5. g3 Фh3+ 6. Фg2 Ле1+ 7. Кр : e1 Ф : g2, и черные выиграли.

33. Печек — Маурер (по переписке, 1980): 1. . .С : f2+! 2. Кр : f2 Фh4+ 3. Кре3 Л : f5 4. Ф : c7 Фh6+ 5. Kpf2 Фh2+ 6. Лg2 Л : f3+! 7. Кр : f3 Лf6+ 8. Кре3 Ф : g2 9. Kpd3 Фf1+ 10. Kpc2 Фе2+ 11. Cd2 (или 11. Kpb3 Лb6+) 11. . .Фe4+ 12. Kpb2 Ф : d5 13. Ld1 h6 14. Ф : a7 Фb5+. Белые сдались.

30 коп.



ИЗДАТЕЛЬСТВО «ФИЗКУЛЬТУРА И СПОРТ»