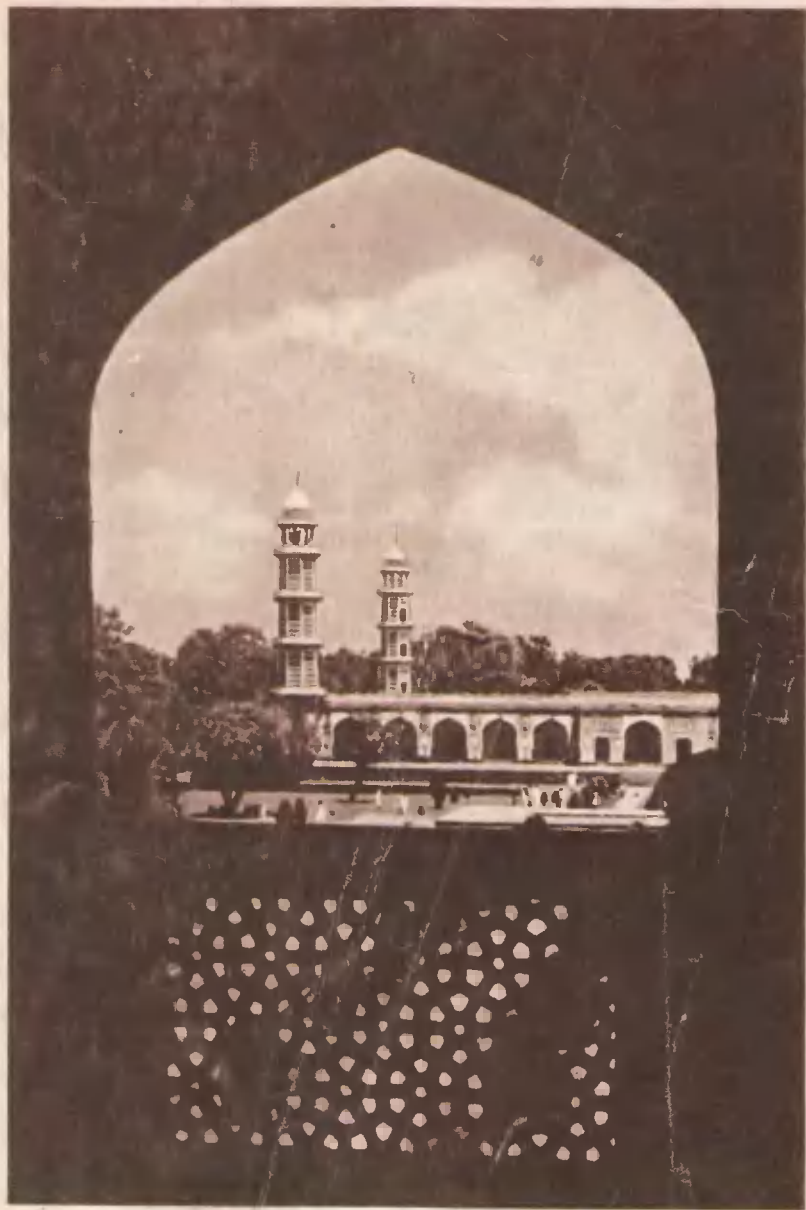




У КАРТЫ МИРА

ПАКИСТАН



У КАРТЫ МИРА

А.М. ДОРОФЕЕВ

ПАКИСТАН

ГОСУДАРСТВЕННОЕ ИЗДАТЕЛЬСТВО
ГЕОГРАФИЧЕСКОЙ ЛИТЕРАТУРЫ
Москва 1958

ОГЛАВЛЕНИЕ

	<i>Стр.</i>
Введение	3
Природные условия	6
Население	10
Хозяйство	23
Общая характеристика	23
Сельское хозяйство	25
Промышленность	33
Транспорт	42
Внешняя торговля	46

Андрей Михайлович Дорофеев

ПАКИСТАН

Редактор *Д. Н. Костинский*

Художественный редактор *Е. А. Радкевич*

Технический редактор *Н. И. Ногина*

Корректор *З. Г. Гейзе*

Т-00 382 Сдано в производство 25/XII 1957 г. Подписано в печать 17/III—1958 г.
 Формат 84×108¹/₃₂. Физических листов 1,88. Печатных листов 2,46+0,61 Вкл.
 Издательских листов 3,01. Тираж 50000
 Цена 90 коп.

Москва В-71, Ленинский проспект, 15, Географгиз
 Первая Образцовая типография имени А. А. Жданова
 Московского городского Совнархоза.
 Москва, Ж-54, Валовая, 28.
 Заказ № 1385

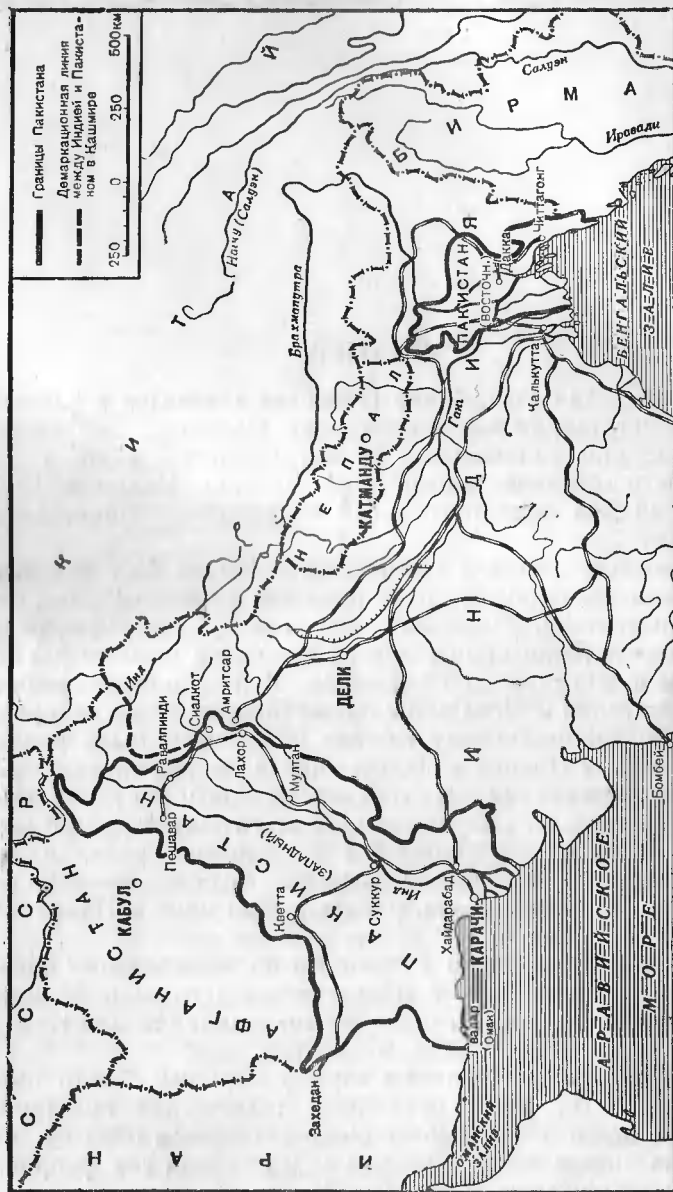
ВВЕДЕНИЕ

Исламская Республика Пакистан находится в Южной Азии, на территории полуострова Индостан. Это молодое государство появилось на географической карте в результате раздела английской колонии Индии в 1947 году на два самостоятельных государства Пакистан и Индию.

В основу раздела колониальной Индии был положен исключительно религиозный принцип, а национальный состав населения, экономические связи, географическая смежность территории и другие жизненно важные факторы не принимались во внимание. В результате провинции Бенгалия и Пенджаб с проживающим в них однородным по национальному составу населением были разделены между Индией и Пакистаном, и единые народы оказались гражданами двух государств. Сразу же после объявления о разделе на территории всего полуострова Индостан вследствие усилившейся религиозной розни началось массовое переселение народов. Мусульмане и индуисты бросали свои дома, работу и шли одни в Пакистан, а другие в Индию.

Хотя раздел Индии и совершен по религиозному принципу, однако и сейчас в Индии проживает свыше 35 млн. мусульман (по индийским данным свыше 42 млн.), а в Пакистане около 10 млн. индуистов.

Раздел страны привел к отрыву сырьевых баз от промышленности; такие ценнейшие технические культуры, как хлопок и джут, выращиваются главным образом на землях, отошедших к Пакистану, в то время как фабрики по их переработке остались в Индии.



Географическое положение Пакистана

Республика Пакистан состоит из двух географически разобщенных частей — Западного и Восточного Пакистана, отделенных друг от друга на 1600 км территорией Индийской Республики.

Западный Пакистан граничит на западе с Ираном, на севере и северо-западе с Афганистаном, на востоке с Республикой Индии, а на юге его границы омываются Аравийским морем; на северо-востоке Западный Пакистан отделен от СССР на протяжении около 300 км полосой афганской территории шириною примерно в 20 км.

Территория Западного Пакистана занимает 800 тыс. кв. км.

Восточный Пакистан граничит на севере, западе и востоке с Индией, на крайнем юго-востоке с Бирманским Союзом. На юге извилистое побережье Восточного Пакистана протяженностью около 800 км омывается водами Бенгальского залива Индийского океана.

Территория Восточного Пакистана равна 142 тыс. кв. км, т. е. составляет немногим больше одной пятой Западного Пакистана.

Общая площадь Исламской Республики Пакистан 942 тыс. кв. км.

С момента образования по март 1956 г. Пакистан — доминион Англии. 23 марта 1956 г. доминион был провозглашен Исламской Республикой Пакистан, но остался при этом в системе «Британского содружества наций».

Вплоть до 1955 г. в административном отношении Западный Пакистан делился на четыре провинции (Белуджистан, Западный Пенджаб, Северо-Западную пограничную провинцию и Синд) и тринадцать княжеств (Бахавалпур, Хайрпур, Калат, Хоран, Макран, Лас Бела, Читрал, Дир, Сват, Амб, Пхулера, Бадакхстан и Кафиристан). В октябре 1955 г. правительство Пакистана провело реорганизацию административного деления этой части страны и на основе ликвидированных прежних провинций и княжеств создало одну провинцию под общим названием Западный Пакистан, включающую одиннадцать округов (Калатский, Карачинский, Хайдарабадский, Хайрпурский, Бахавалпурский, Кветтский, Мультанский, Лахорский, Равалпиндский, Дера-Исмаил-Ханский и Пешаварский). Восточный Пакистан представляет собой отдельную провинцию, делящуюся на три округа (Раджшахский, Даккский и Читтагонгский).

В начале 1956 г. учредительное собрание Пакистана, выполняющее одновременно и функции парламента, утвердило конституцию страны, которой предусматривается создание однопалатного парламента с тремястами депутатов. Половина депутатов представляет Западный Пакистан с населением в 33,7 млн. человек, а другая половина — Восточный Пакистан с населением в 42 млн. человек. Согласно конституции депутаты парламента и законодательных собраний провинций избирают президента республики.

Пакистан — участник военного блока стран Юго-Восточной Азии (СЕАТО), возглавляемого США, а также член военного блока стран Ближнего и Среднего Востока, так называемого «Багдадского пакта», созданного по инициативе Англии.

С другой стороны, Пакистан был одним из инициаторов конференции 29 стран Азии и Африки в Бандунге, положившей в основу отношений между государствами этих стран света принцип дружественного сотрудничества и мирного сосуществования и резко осудившей колониализм во всех его формах и проявлениях.

ПРИРОДНЫЕ УСЛОВИЯ

Из-за большой географической оторванности природные условия Западного и Восточного Пакистана различны. Если Западный Пакистан более чем наполовину занят горами и нагорьями, а остальная его часть — обширной степной равниной и полупустыней, то Восточный Пакистан расположен на богатой тропической растительностью аллювиальной равнине.

Северная часть Западного Пакистана занята горами Гиндукуш и северо-западной оконечностью Гималаев; западная и юго-западная — окраинами Иранского нагорья. Наиболее высокими вершинами Гиндукуша считаются Тиридж-Мир (7690 м) и Нушак (7501 м). К югу отроги Гиндукуша постепенно снижаются до 1500—3000 м; в одном из них через так называемый Хайберский проход проложен самый удобный путь из Афганистана в Западный Пакистан (Джелалабад — Пешавар). Миновав Хайберский проход и двигаясь дальше поездом или на автомобиле в Карачи, можно видеть, как постепенно горы снижаются и переходят в огромнейшую равнину.

Восточный Пакистан представляет обширную низменность, на юге заболоченную, а на востоке ограниченную весьма высокими холмами, покрытыми густым тропическим лесом. Прибрежная полоса изрезана густой сетью рек, протоков и заливов, а также болотами и озерами.

Климатические условия, почвы и растительность Западного и Восточного Пакистана весьма отличны друг от друга. Прибрежная полоса Западного Пакистана имеет тропический жаркий, а во время муссонных ветров — влажный климат. Влажность воздуха в июле и августе настолько велика, что одежда липнет к телу, а оставленные в комнате на ночь ботинки покрываются плесенью. На побережье Западного Пакистана вследствие засоленности почвы преобладает скудная полупустынная растительность. Лишь путем большого труда удалось создать в г. Карачи зеленые парки, цветники и газоны. Лето в прибрежной полосе не резко отличается от зимы. Средняя температура июля 28° , а средняя температура января 18° . В летние месяцы идут муссонные ливни, а в перерывах между ливнями небо чистое, ярко светит солнце, и происходит сильное испарение — побережье покрывается густым паром, словно туманом. В период дождей отдельные районы прибрежной полосы затопляются водой, потоки которой размывают дороги, разрушают жилища. В конце марта и начале апреля из глубины континента дует сухой ветер, приносящий с собой массу пыли. В отдельные дни в воздухе собирается настолько много пыли, что небо становится серо-желтым, а солнечный свет тусклым, пыль проникает в жилые помещения, как бы плотно ни были закрыты окна и двери.

К северу от прибрежной полосы, на равнине Западного Пакистана, климат субтропический сухой. Здесь лето по температуре значительно отличается от зимы. Средняя температура июля 35° , а января 15° . Летом, изнемогая от полуденного зноя, птицы неподвижно сидят на ветках с раскрытым клювом. В период юго-западного муссона в течение 20—25 дней льют дожди; бывают они здесь и поздней осенью. Зимой стоят теплые, солнечные, сухие дни, а вечерами наступает приятная прохлада. Иногда зимой температура падает ночью ниже 0° .

Климат северной и северо-западной полосы Западного Пакистана отличается от климата равнины. В горах лето прохладное, а зима холодная. Средняя температура

января в Читрале — 16° , а в Калате $+ 2^{\circ}$, а средняя температура июля 25 и 30° соответственно. В период муссонов в горах и предгорьях идут проливные дожди, сопровождаемые сильными грозами.

На всей территории Восточного Пакистана климат тропический, муссонный, с двумя резко выраженными сезонами. Летний сезон дождливый, длится он около шести месяцев (май — октябрь), в течение которых здесь буквально ежедневно идут сильные дожди ливневого характера. В период дождей реки выходят из берегов, вода на полях доходит до колен, а иногда и до пояса. В это время года температура колеблется от 28 до 35° с очень незначительным понижением ее в ночное время. Часто при проливном теплом дожде светит солнце. Воздух летом здесь насыщен густым теплым паром. Стоит выйти на улицу, как через некоторое время костюм становится влажным. В течение дня и ночи в общественных зданиях и в богатых домах крутятся настольные или потолочные вентиляторы.

Второй, так называемый сухой сезон (период зимнего муссона) продолжается также около шести месяцев (ноябрь — апрель). Самые приятные месяцы — январь и февраль, когда среднемесячная температура снижается до 18 — 20° тепла, а дожди бывают относительно редко. Январь и февраль Восточного Пакистана можно сравнить с июнем и июлем в средней части европейской полосы Советского Союза.

Во время смены муссонов (апрель и май; октябрь и ноябрь) в провинции обычны сильные ветры и разрушительные тропические циклоны, почти всегда сопровождаемые катастрофическими наводнениями.

Земли Западного Пакистана орошаются водами Инда и его притоков (Сатледжа, Ченаба, Джелама, Рави и др.), берущих начало в Гималаях. Длина Инда — 3150 км. Он судоходен на протяжении 1200 км от устья до г. Дера-Исмаил-Хан; после дождей сильно разливается, в жаркий сезон мелеет. Воды притоков Инда в значительной степени расходятся на ирригацию. Ими орошается около 46% посевной площади этой части страны. Реки имеют и транспортное значение: на протяжении свыше 17 тыс. км курсируют небольшие пароходы, моторные катера, лодки и баржи.

Реки Западного Пакистана несут с собой много песка и ила, которые, постепенно отлагаясь в руслах, приводят к поднятию речных русел и изменению конфигурации речных долин.

В западных районах Западного Пакистана речная сеть очень редкая, реки маловодны и большинство из них в летнее время полностью пересыхает.

Территория Восточного Пакистана в отличие от Западного изрезана многочисленными реками, протоками, заливами, а также болотами и озерами. Крупнейшие реки провинции: Ганг и Брахмапутра. Они отличаются полноводностью в течение всего года, особенно в период таяния снегов в Гималаях и во время муссонных дождей. В отдельные годы реки сильно разливаются, затопляя окрестные районы.

Обилие влаги в Восточном Пакистане благоприятствует произрастанию ценнейших сельскохозяйственных культур — джута, сахарного тростника, а также риса. В то же время заболоченные русла рек Восточного Пакистана — постоянные рассадники тропической малярии, которой в провинции болеет почти половина населения. Ганг, Брахмапутра и многие другие реки судоходны. По речным путям провинции, составляющим свыше 4300 км, в течение всего года курсируют тысячи небольших пароходов, речных катеров, барж и мелких лодок. Речной транспорт для Восточного Пакистана играет очень важную роль, так как перевозит почти все экспортные и импортные грузы.

Растительный мир Западного Пакистана сравнительно небогат. В прибрежной полосе, в пустыне Тар и других засушливых районах можно встретить лишь верблюжью колючку, низкие с большими шипами кактусы, некоторые сухолюбивые растения типа саксаула, а также траву бхабар, используемую местным населением для производства корзинок, мешков, циновок, рогожи, веревок, а также для изготовления оберточной бумаги. Долины рек Западного Пакистана поросли камышом и акацией.

Эта часть страны бедна лесами. Лесопокрытая площадь ее составляет лишь 2,7% общей территории. В горах на северо-востоке Западного Пакистана растут леса главным образом из дуба, ели и гималайского кедра.

Естественную растительность Восточной Бенгалии составляют вечнозеленые тропические леса из тика, бам-

бука и различных пальм, обвитых лианами. Дельта Ганга и Брахмапутры — район мангровой растительности, называемый бенгальцами Сундарбаном.

Богат и разнообразен животный мир Пакистана. В полупустынной западной его части можно по ночам слышать вой волков и шакалов. Здесь также водятся дикие ослы, белуджистанские лисицы и кабаны. В лесах и рощах много обезьян; иногда они подходят к железнодорожным станциям и, нисколько не смущаясь, заглядывают в двери пассажирских вагонов с расчетом получить кусок сахара или конфету. В садах и парках с ветки на ветку, прерывисто попискивая, прыгают серого цвета белки с длинными пушистыми хвостами. В горных районах Западного Пакистана водятся дикая коза, персидская газель, дикие бараны, леопарды и др. Многочисленны грызуны и пресмыкающиеся, в частности змеи. Во всех населенных пунктах по стенам и потолкам жилищ быстро бегают, охотясь за мухами и комарами, ящерицы. На песчаных берегах Аравийского залива часто можно видеть выброшенных в момент отлива больших морских черепах со щитом, достигающим 1,5 м длины.

Для лесных районов Восточного Пакистана наиболее характерны обезьяны, тигры, леопарды, носороги, дикие буйволы, кабаны и др. В дельтах больших рек водятся крокодилы, дельфины и различные виды рыб.

Необычайно богат и своеобразен птичий мир обеих частей Пакистана. Над населенными пунктами большими группами летают попугаи. В окрестностях крупных городов на телеграфных столбах стаями сидят голошеие грифы. Как в Западном, так и в Восточном Пакистане встречаются несколько видов колибри и тонконогие фламинго. Много здесь крикливых ворон и больших коршунов.

В обеих частях страны очень много комаров и москитов, от которых можно спастись ночью только под тюлевой сеткой, подвешиваемой над кроватью. В вечернее время летучие мыши через дверь или окна свободно залетают в комнаты. В Пакистане много ядовитых пауков и скорпионов, укусы которых очень болезненны.

НАСЕЛЕНИЕ

Численность населения Пакистана, по переписи 1951 г., 75,8 млн. человек. По числу населения Республика Паки-

стан стоит на шестом месте в мире после Китайской Народной Республики, Индии, Советского Союза, США и Японии.

Население Пакистана размещено по стране весьма неравномерно. При средней плотности 81 человек на 1 кв. км наиболее густо заселен Восточный Пакистан — 300 человек на 1 кв. км, в то время как в Западном Пакистане приходится лишь 45 человек на 1 кв. км.

Раздел страны вызвал большие изменения в размещении населения Индостанского полуострова. С 1947 по 1956 г. в Пакистан прибыло из Индии 8,4 млн. беженцев-мусульман (в том числе 7,2 млн. в Западный Пакистан и 1,2 млн. в Восточный), а эвакуировалось из Пакистана за этот же период свыше 7 млн. индусов. В современном Пакистане каждый десятый человек — беженец, пришедший сюда в результате раздела страны.

В Пакистане рождаемость, так же как и смертность, намного выше, чем в европейских странах. Естественный прирост населения — 48 человек, смертность — 33 человека на каждую тысячу населения, тогда как, например, в Англии — 15 и 12 человек соответственно. Очень велика в Пакистане смертность среди детей. По утверждению видного пакистанского экономиста Матлубур Рахмана, она в восемь раз выше, чем в Англии. В Пакистане средняя продолжительность человеческой жизни — 27 лет, тогда как в Японии 47 лет, в Англии — 63 года.

Пакистан — многонациональное государство. В западной части страны большинство населения (около 27 млн. человек) говорит на собственно индийских языках. К ним принадлежат главным образом синдхи, пенджабцы, гуджаратцы, проживающие в Синдском и Лахорском округах. Незначительная часть населения, живущая на севере Западного Пакистана, — читральцы, кафиры и кохистанцы — говорит на дардских языках. Около 7 млн. человек, населяющих северо-западные и юго-западные районы Западного Пакистана, говорит на иранских языках; к ним относятся патаны и белуджи.

Пенджабцы, патаны и белуджи выделяются высоким ростом, крепким телосложением, приятными лицами с добрыми смеющимися глазами, в которых светится природный ум. Они мужественны и общительны.

Провинция Восточный Пакистан заселена главным образом бенгальцами. Они невысокого роста, внешне слабого

телосложения, но в действительности очень сильны и выносливы. Бенгальцы стойкий и свободолюбивый народ, создавший свою древнюю и самобытную культуру.

В Пакистане принято два официальных языка: урду и английский. Вся государственная переписка как в центре, так и на местах, основные газеты и журналы, а также преподавание в высших и средних школах ведется на английском языке. Правительственные высшие чиновники, получившие аристократическое английское воспитание, и имущая часть населения страны предпочитают разговаривать на службе и дома на английском языке. Простые люди Пакистана разговаривают исключительно на своих родных языках.

По вероисповеданию около 86% населения Пакистана составляют мусульмане, около 13% исповедуют индуизм, 1,2% христиане и прочие.

В Пакистане 86% населения неграмотно. За десять лет независимого существования страны правительство провело большую работу по ликвидации неграмотности. Открыты тысячи новых начальных, сотни средних школ и три новых университета (в Карачи, Пешаваре и Раджшахи). Введено обязательное начальное обучение.

Население Пакистана одевается разнообразно. Государственные чиновники, служащие и частично торговцы обычно носят европейские костюмы; крестьяне и рабочие предпочитают национальную одежду. В Западном Пакистане одежда бедного и среднего крестьянина состоит из белых или темно-серых, очень широких или, наоборот, очень узких брюк, такого же цвета длинной рубахи и хлопчатобумажного шарфа длиной до полутора метров, служащего как пояс в прохладную погоду и как полотенце, которым вытирают пот в жаркую. Чаще всего этим шарфом обвязывают голову, используя его как чалму. Население Хайдарабадского, Калатского и Кветтского округов носит рубашки и шарфы ярко-красного или светло-зеленого цвета.

Обычно крестьяне ходят босиком или в сандалиях на толстой подошве с открытым задником. В северных районах Западного Пакистана в зимнее время надевают грубошерстную накидку, заменяющую собой пиджак и пальто. Зажиточные крестьяне и помещики этого района вместо накидки носят длинные до колен поддевки, сшитые из чер-

ного, иногда и белого шерстяного материала, а на голову надевают каракулевые или овчинные шапки.

Одежда мужского населения Восточной Бенгалии проста и однообразна. Правительственные чиновники, коммерсанты, учащиеся высших учебных заведений носят длинные до колен куртки (без воротника), сшитые, как правило, из белого или черного материала, и широкие белые панталоны. Зажиточная часть мужского населения носит очень узкие белые брюки (чулидары) и узкие пиджачки. Одежда бедных крестьян, батраков, работающих на рисовых, джутовых и чайных плантациях, а также портовых грузчиков проста и состоит из набедренной (дхоти) и головной повязок.

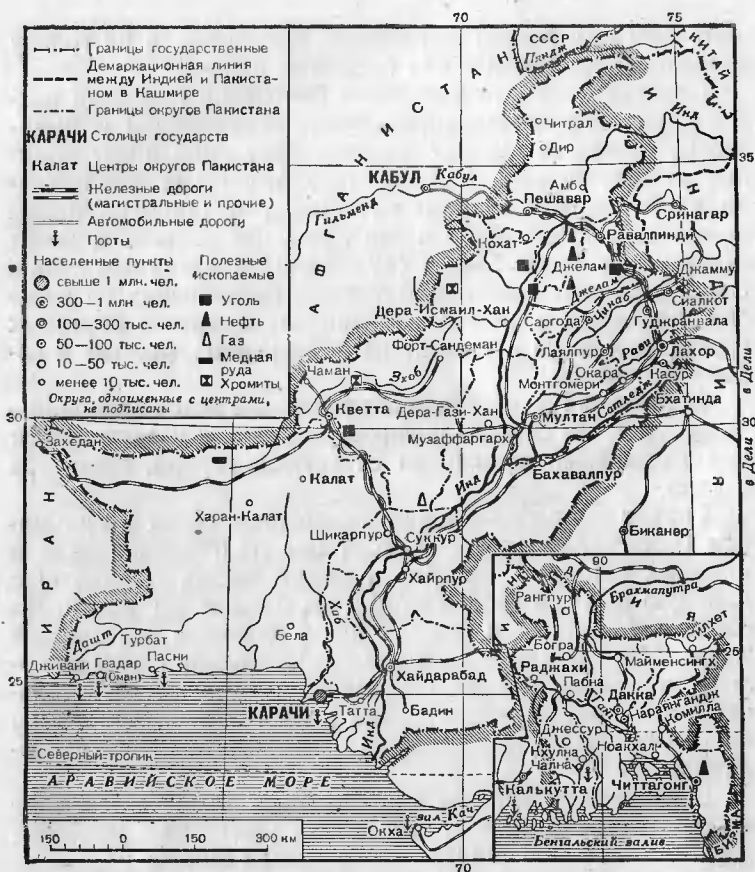
Женщины Пакистана носят несколько видов национальных одежд. Но самыми распространенными независимо от имущественного положения считаются гарара, шальвара и сари.

Гарара — наиболее распространенная среди мусульманок Пакистана одежда; состоит она из очень широких и длинных панталон, внешне напоминающих широкую и длинную юбку, и свободной блузы длиной до колен. На плечи набрасывается газовый шарф длиной в полтора-два метра. Идя по улице, женщины накидывают шарф на голову, как шаль. Гарара отделяется различными вышивками, шелком, серебром, золотом, блестками, бисером и чисто национальной вышивкой с вмонтированными кусочками зеркала.

Шальвара — женское национальное платье, состоящее из свободных панталон, стянутых у щиколотки резинкой, длинной блузы и накидываемого поверх шарфа.

Сари — женское одеяние, представляющее собой полосу ткани длиной от 4 до 6 м и шириной около метра. Один конец сари два раза обертывается вокруг бедер, драпируя ноги, верхний край сари укрепляется на поясе нижней юбки, затем перебрасывается через одно плечо до середины бедра или только до пояса. Когда женщина находится на улице, она обычно накидывает оставшийся конец сари на голову, что заменяет ей головной убор. Под сари надевается еще и кофточка с очень короткими и узкими рукавами.

Неотъемлемой частью праздничного женского наряда считаются украшения: на шее бусы, на руках и ногах браслеты, а в ушах большие серьги.



Западный Пакистан. На врезке — Восточный Пакистан

Женщины Пакистана носят открытые сандалии без задников, самых разнообразных фасонов. Такие сандалии состоят из толстой кожаной или пробковой плоской подошвы с крестообразными или поперечными ремешками спереди, в которые вставляются пальцы ноги. Сделано это так искусно, что сандалии держатся на ногах аккуратно и совершенно не отстают от ступни. Иногда вместо ремешков к подошве пришивается кольцеобразный маленький ремешок, в который вставляется большой палец ноги.

Быт пакистанского народа весьма своеобразен.

Женитьба или замужество — большое событие не только для юноши или девушки, но и для семей новобрачных. Какую бы нужду ни испытывал глава семьи, но организовать свадьбу по случаю женитьбы сына или замужества дочери он старается получше. Свадьба сопровождается большим пиршеством. На покрытых скатертью столах на больших фарфоровых блюдах или медных тазах лежат жареные бараны, куры или утки, рубленое мясо в виде небольших шариков, отварной рис, перемешанный с бараньим салом, изюмом, перцем и другими специями, а в больших соусницах — обжигающая рот приправа (кэри), приготовленная из красного перца, горчицы и различных пряностей. На отдельных столах стоят большие кувшины с холодной водой, в которой плавают кусочки льда. Вода здесь всегда подается к обеду, так же как и рис, заменяющий в Пакистане хлеб. Если позволяют средства родителей, они нанимают оркестр, а также большие повозки, запряженные лошадьми, верблюдами или ослами. Участники свадьбы по 10—20 человек садятся в повозки и с песнями медленно ездят по улицам.

Смерть любого члена семьи не отмечается какими-либо церемониями. Похороны, в которых участвуют только мужчины, обычно совершаются в сумерках.

Подавляющее большинство населения Пакистана (обо-его пола) жует наркотическую смесь из листьев наркотического растения — бетеля, в которые завертываются кусочки семян арековой пальмы, а также небольшое количество извести (для нейтрализации содержащихся в листьях бетеля кислот). От жевания этих веществ слюна окрашивается в ярко-красный цвет.

Сельское население Пакистана значительно преобладает над городским. В деревнях проживает свыше 89% населения страны, в городах около 11%.

В пакистанской промышленности, на железных дорогах, рудниках, джутовых и чайных плантациях, в морском и речном транспорте занято 820 тыс. рабочих и служащих (1954), в том числе: в промышленности — 250 тыс., на железнодорожном транспорте — 210 тыс., на джутовых и чайных плантациях свыше 150 тыс., в торговом морском и речном флотах (включая портовых рабочих) — около 195 тыс., на угольных шахтах — свыше 15 тыс.

Крупнейшим городом Пакистана, его важнейшим политическим, экономическим, административным и культур-

ным центром является столица государства — К а р а ч и. Расположена она на берегу Аравийского моря на пересечении важных международных морских и авиационных линий.

Город возник в 20-х годах XVIII столетия на месте небольшого рыбацкого поселка. До 1947 г. Карачи — сравнительно небольшой портовый город с населением 350 тыс. человек. В 1948 г. он был объявлен столицей молодого государства. Сейчас число его жителей превышает полтора миллиона человек. Следует заметить, что в результате раздела страны в Карачи прибыло свыше 1,3 млн. человек беженцев-мусульман, а эвакуировалось в Индию около 172 тыс. индусов, т. е. фактически в столице произошла почти полная смена населения. Естественно, что город оказался сильно перенаселенным. Столица растет из года в год, расширяясь в северо-восточном направлении. Появились новые улицы с красивыми зданиями и парками.

В южной и центральной частях столицы расположены аристократические кварталы одноэтажных и двухэтажных особняков, окруженных садами. На окраинах города улицы грязные и очень узкие; по ним едва может проехать повозка. Владельцы лотков, маленьких тележек и другие уличные торговцы с раннего утра до поздней ночи кричат до хрипоты, чтобы обратить внимание покупателей на свой товар. Здесь же на улицах в небольших искусственных бассейнах производится стирка белья. Довольно странно видеть за этим занятием мужчин. Процесс стирки сводится к тому, что намоченное в холодной воде белье колотят о края бассейна до тех пор, пока белье не станет белым; затем сырое белье расстилают тут же на песок для просушки.

В северо-восточной части столицы, в районе Ислам-Батт, находятся могилы основателя Пакистана — Мохаммед Али-Джинны и первого премьер-министра Пакистана — Лиакат Али-Хана.

Северо-западная часть столицы — промышленный район. Здесь расположены новые, построенные за время независимого существования страны, текстильные, табачные, мыловаренные, металло- и деревообрабатывающие предприятия.

Улица Бандер-Роуд протяженностью в несколько километров по праву считается главной артерией столицы. Начинается она в южной части города, в районе Кемари, заселенном преимущественно рыбаками и портовыми груз-



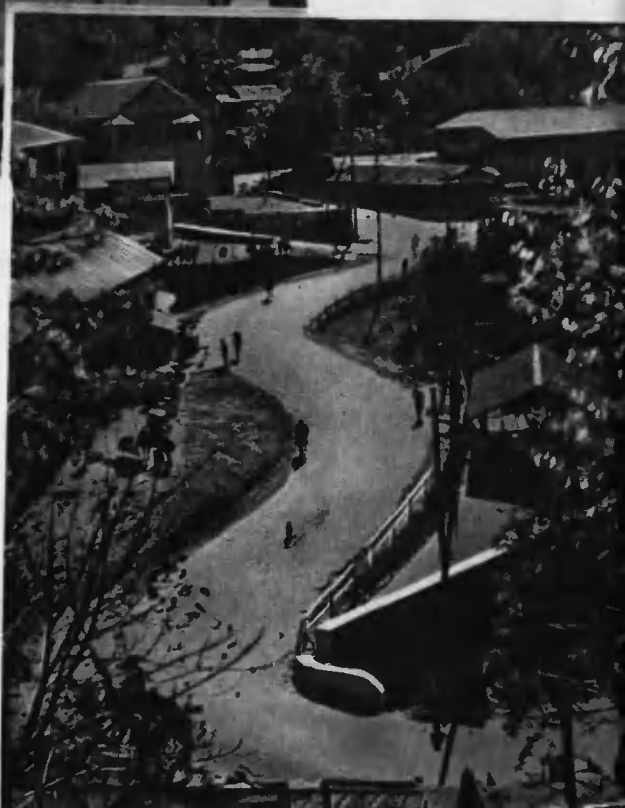
Улица Байда-роуд — главная магистраль
столицы Пакистана — Карачи

Навабпур-роуд — главная улица Дакки





Макле-роуд — центр
банков и коммер-
ческих контор в
Карачи



Окрестности курорт-
ного городка Мур-
ри (Зап. Пакистан)

чиками. Другой конец улицы уходит далеко в северо-восточную часть столицы и заканчивается в районе колонии беженцев — Пир Иллахи-Бакш. На Бандер-Роуд расположены управление порта Карачи, управления муниципалитета, ряд учебных заведений и общественных организаций, а также многочисленные магазины, кинотеатры, музеи.

Здесь же в центре находятся Маклеод-Роуд — улица банков и коммерческих контор — и торговые улицы, где можно купить все — от автомобиля до готового женского платья и изделий из слоновой кости.

В пакистанских городах преобладают каменные одно- и двухэтажные здания. Деревянных домов здесь не строят из-за недостатка древесины, а также из-за влажного климата.

В окнах большинства домов вместо стекла — провощенная бумага; только в окнах особняков знати можно видеть матовое или зеленое импортное стекло. С наружной стороны окна имеют деревянные двухстворчатые решетчатые ставни-жалюзи, состоящие из горизонтально наклонных деревянных пластинок.

По вечерам окна домов открыты настежь и через них с улицы можно видеть, как пакистанцы кушают, отдыхают или работают. Здания имеют плоские крыши, где в жаркое время года устраиваются на ночлег. На фоне плоских крыш в отдельных местах возвышаются высокие минареты мечетей, что придает пакистанским городам своеобразный колорит.

Из-за жаркого климата большинство столичных базаров крытые, и даже днем под их длинными и закопченными навесами горят электрические лампочки. На прилавках лежат бараньи туши, рыба, разнообразные овощи и фрукты. Тут же продают гвозди, старые дверные ручки, топоры, мотыги, подержанную одежду, поношенную обувь, железные чемоданы и многое другое.

На рынке можно встретить гадалку и уличного фотографа, парикмахера и музыканта, фокусника и переписчика.

В районе рынка, на открытом воздухе или в маленьких закусокных, сверху прикрытых от палящего солнца циновками или мешковиной, за длинным и узким столом можно выпить кофе, чай, купить жареных орешков, отведать любое национальное блюдо. От кухонь далеко вокруг разносится запах жареного бараньего сала.

Лучшей частью столицы считается ее пригород — Клифтон, расположенный на берегу Аравийского моря. Эта часть города всегда хорошо вентилируется морским бризом, несущим с собой приятную прохладу. В утренние и вечерние часы запах моря с особой силой проникает сюда и кажется, что морской южный ветер доносит соленые брызги. В Клифтоне расположены министерство иностранных дел и ряд дипломатических представительств. Хотя поселок находится в 4 км от города, в праздничные дни тысячи горожан с семьями приезжают сюда на автобусах, такси, извозчиках или приходят пешком. Одни из них купаются в море, другие танцуют, принимают участие в различных аттракционах или играх, катаются верхом на верблюдах.

В 20 км от столицы на берегу Аравийского моря находится другое дачное место Хокс-Бэй. Вдоль берега на чистом серебристом песке построены легкого типа небольшие домики, где можно перед купанием раздеться и оставить белье, покушать и отдохнуть после купания. Есть здесь также гостиница и ресторан. Хокс-Бэй — место отдыха аристократии, высокопоставленных чиновников, крупных коммерсантов, банкиров.

Многие улицы города — узкие, кривые и тесные. Движение транспорта здесь левостороннее. Несмотря на регулировку уличного движения, на перекрестках часто происходят заторы. По некоторым улицам курсируют открытые небольшие трамвайные вагончики; двигаются они без проводов при помощи дизель-мотора. Для женщин с закрытыми паранджой лицами в каждом вагоне отведено особое отделение, куда не смеет зайти мужчина. Медленно движутся неуклюжие двухэтажные автобусы с открытым верхом; на их кузове наклеены разнообразные рекламные объявления. Непрерывно сигналя, движется поток машин самых различных моделей от роскошных лимузинов до старомодных такси, грузовиков с багажником наверху и трехколесных педикетов. Рядом с автобусом и автомобилем плетутся повозки самых различных видов, двуколки, на которых пассажиры сидят спиной к кучеру, старые ободранные кареты с дворянскими заржавевшими гербами. Здесь же важно шагают верблюды, запряженные в грузовые повозки с резиновыми шинами, и бегут ослики, запряженные по два в маленькие двухколесные тележки.

В беспорядочном потоке движутся и тысячи велосипедистов.

Столица связана железнодорожными и шоссейными дорогами с важнейшими окружными центрами Западного Пакистана. Карачи — важный узел международных авиационных линий. Расположенный в 20 км к востоку от столицы карачинский аэродром оборудован по последнему слову техники; он принимает тяжелые четырехмоторные и реактивные пассажирские самолеты в течение всего года независимо от погоды. Через аэропорт Карачи проходит свыше десяти иностранных авиационных линий, связывающих столицу со всеми частями земного шара.

Вторым по численности населения городом страны является Лахор (849 тыс. человек в 1956 г.). Расположен он на берегах небольшой р. Рави и окружен парками и фруктовыми садами. Лахор считается самым красивым городом в Пакистане.

Уже в VII в. нашей эры Лахор был известен как торговый и политический центр; с 1763 по 1846 г. он столица сикхского государства; затем Лахор стал политико-административным центром провинции Пенджаб. После раздела страны Лахор — административный центр провинции Западный Пенджаб и с 1955 г. — столица объединенной провинции Западный Пакистан.

В Лахоре и его окрестностях сосредоточены основные предприятия Западного Пакистана: заводы токарных, строгальных, сверлильных станков, мастерские по производству медицинских инструментов, вентиляторов, железнодорожные мастерские, несколько хлопчатобумажных, шерстяных, шелковых и ковровых фабрик, а также пищевкусовые предприятия.

Лахор считается самым большим культурным центром республики. В центре города размещен Лахорский университет, существующий уже свыше 75 лет, несколько высших и средних учебных заведений, исторический музей, публичные библиотеки.

В городе сосредоточены изумительные по своей архитектуре и красоте памятники эпохи Великих Моголов. К их числу в первую очередь относятся: одна из самых больших в мире мечетей — Бедшахи Масджид, где в дни религиозных праздников собираются сотни тысяч жителей Лахора и его окрестностей на богомолье; прекрасная по своей архитектуре и внутренней отделке мечеть Вазир Хана; из-

вестная на всем Индостанском полуострове Лахорская крепость со множеством старинных пушек; древняя гробница Ранджит Синга; в районе Шахдар в центре большого парка расположена величественная по архитектуре и красоте гробница великого могольского императора Джахангира, сооруженная в 1628 г., с четырьмя высокими минаретами, возвышающимися по ее углам. На расстоянии ста метров от парка находится гробница Нур Джахан — жены Джахангира. На противоположном конце Лахора находится большой сад Шалимар, основанный еще в 1637 г., который примечателен своей совершенной планировкой, искусственными террасами и водоемами, множеством фонтанов.

Но в Лахоре наряду с прекрасными дворцами и особняками существуют целые кварталы глиняных и камышовых домиков, где живут главным образом беженцы-мусульмане, пришедшие сюда после раздела страны.

В Лахоре находятся Всепакистанский совет сторонников мира, прогрессивные профсоюзы, женские, писательские, студенческие и другие общественные организации страны.

Административный и культурный центр Восточного Пакистана г. Д а к к а расположен на одном из рукавов дельты р. Ганг. По количеству жителей (411 тыс. человек в 1955 г.) Дакка стоит на третьем месте в стране. Это город красивых зданий и садов с вечнозеленой тропической растительностью. В древние времена Дакка была центром ремесленного производства ткани муслин. Теперь это значительный промышленный центр с джутовыми фабриками и предприятиями по выработке кружев, шелка и кисеи, стекла, пищевых изделий.

Даккский университет — центр интеллектуальной жизни провинции.

Четвертый по численности населения город Пакистана Х а й д а р а б а д (242 тыс. человек в 1955 г.), административный центр одноименного округа. В городе хлопкоочистительные заводы, небольшие текстильные фабрики и кустарные предприятия по выработке грубых хлопчатобумажных тканей, выделке кожи, гончарных и стеклянных изделий.

Когда подъезжаешь к Хайдарабаду, то кажется, что приближаешься к большой пристани, где у причалов стоит множество пароходов, над которыми возвышаются

трубы. Объясняется это тем, что на плоских крышах одноэтажных домов закреплены гончарные трубы большого диаметра, верхние концы которых изогнуты под углом в 45° , а отверстия повернуты в южном направлении, откуда дует свежий ветер с моря. При помощи таких труб здесь охлаждается воздух внутри жилых помещений в жаркое время года.

Пятым по численности населения городом Пакистана считается Пешавар (150 тыс. жителей). Это очень древний город со множеством храмов, крупный железнодорожный узел. В 17 км к северу от Пешавара начинается знаменитый Хайберский горный проход, ведущий в Афганистан. Через него проходят две шоссейные дороги и караванный путь, по которым постоянно шествуют верблюды, волы и ослы, нагруженные товарами, переправляемыми из Пакистана в Афганистан и обратно.

В старом Пешаваре, занимающем северо-западную окраину, проживает основное население города — рабочие и ремесленники. Там расположены различные промышленные предприятия — сахарный, винодельный, мыловаренный, маслобойный заводы, текстильная, фармацевтическая фабрики и кустарные мастерские.

В новом городе находятся аристократические кварталы с прекрасными одноэтажными особняками, окруженными садами и зелеными газонами.

Среди культурных учреждений Пешавара надо отметить университет и исторический музей.

Кветта (90 тыс. жителей) — административный центр одноименного округа. Расположен в северо-западной части Западного Пакистана, недалеко от границы с Афганистаном, в плодородной Кветта-Пишинской долине.

В городе небольшие предприятия кожевенной, стекольной, маслобойной, шерстяной промышленности и несколько кустарных мастерских по выделке кожи и изготовлению гончарных изделий.

Кветта — железнодорожный узел. Отсюда одна дорога идет к северу через Чаман к афганской границе, вторая — на запад к иранской границе, а третья — к Карачи.

Город Сялкот (168 тыс. жителей) расположен в крайней восточной части Западного Пакистана (в 7 км от индийской границы), центр кустарной промышленности по производству хирургических инструментов, спортивного инвентаря и национальных музыкальных инструментов.

В этих отраслях промышленности занято 25 тыс. рабочих. Лишь изготовлением хирургического инструмента занимаются 15 небольших предприятий; значительная часть их продукции экспортируется в страны Ближнего и Среднего Востока.

Расположенный в горах северо-восточной части Западного Пакистана г. Мурри служит курортом. Летом здесь не жарко, дни стоят теплые, солнечные. В зимнее время окрестности Мурри покрываются сплошным снежным покровом. К услугам туристов и отдыхающих две гостиницы и масса коттеджей.

Из других городов в Западном Пакистане следует отметить Равалпинди (237 тыс. жителей), Мультиан (190 тыс.), Лаялпур (180 тыс.).

Деревни Западного Пакистана в большинстве своем небольшие. Из-за экономии земли домишки стоят вплотную друг к другу или на расстоянии 3—5 м. Дом крестьянина обычно глинобитный, высотой в 2—2,5 м, с одним отверстием, завешенным циновкой, служащим и дверью и окном, с плоской глиняной крышей, пол земляной, стены внутри дома неровные. Внутреннее убранство весьма скромное: по углам стоят низкие деревянные кровати с туго натянутыми травяными веревками, на них — солома или сухая трава. Нередко вместо кроватей используются циновки, расстилаемые на полу. На стене висит маленькая керосиновая лампа, но чаще нефтяной или сальный светильник. За перегородкой в сплетенных из травы небольших корзинках хранится зерно и другие продукты питания. Вся жизнь семьи проходит во дворе. Там готовят пищу, обедают, женщины стирают белье и купают детей, а мужчины занимаются своими хозяйственными делами. Жилье служит лишь для ночлега. За домом под открытым небом помещается домашний скот, телега, сельскохозяйственный инвентарь. Около каждого дома растут одно-два развесистых дерева, под которыми укрываются в полдень от палящего солнца.

— Жители Восточного Пакистана иногда называют свою провинцию огромной деревней. Это название в известной степени соответствует действительности. Направляясь на автомобиле из Дакки в северо-восточном направлении к Силхету, может создаться впечатление, что вы едете все время по одной большой деревне. В действительности деревни тут небольшие, но расположены они так густо, что

трудно определить, где кончается одна и начинается другая. Если же из Дакки двигаться в южном направлении, то нельзя не заметить изолированности деревень друг от друга болотами, озерами или лесами. Деревни расположены обычно на возвышенностях, а если они стоят на равнине, то построены на высоких сваях во избежание затопления. Стены домов сделаны из прутьев бамбука, крыши соломенные, травяные или из бамбуковых циновок с очень крутыми скатами. Окна небольшие, квадратные.

ХОЗЯЙСТВО

Общая характеристика

Пакистан аграрная страна. Около 90% населения республики связано с сельским хозяйством. Аграрный характер экономики — прежде всего результат политики английских колонизаторов, в свое время превративших провинции и княжества, ныне составляющие Пакистан, в аграрно-сырьевой придаток метрополии и рынок сбыта готовой продукции. Это объясняется также тем, что районы джутовых и хлопковых плантаций в результате раздела отошли к Пакистану, тогда как фабрики по переработке этих важных технических культур остались в Индии.

На долю Пакистана досталось всего 16 небольших текстильных фабрик (а в Индии их осталось 380), семь сахарных, пять цементных, четыре стекольных завода, одна шерстяная фабрика. В то же время на территории Индии осталось свыше 750 аналогичных предприятий. В результате до 90% собранного хлопка Пакистан вынужден экспортировать в другие страны и одновременно импортировать 80% потребного количества хлопчатобумажных тканей. Внутри страны перерабатывается около одной трети собираемой в стране шерсти. Остальная шерсть экспортируется, главным образом в Англию. Между тем Пакистан ежегодно импортирует шерстяные ткани и пряжу на сумму свыше 30 млн. рупий. Примерно таково же положение с кожей и другими видами сырья.

Страна ежегодно вынуждена расходовать колоссальные средства на импорт товаров широкого потребления и поэтому продолжает оставаться экономически отсталым государством. Между тем Пакистан располагает рядом полезных ископаемых, необходимых для развития национальной промышленности. В его недрах найдены нефть,

уголь, природный газ, железная руда, цветные металлы, а также строительные материалы. Сельское хозяйство страны с большим избытком может обеспечить легкую промышленность необходимым сырьем. Реки таят огромные потенциальные запасы гидроэнергии.

С первых дней образования Пакистан проводит политику развития промышленности, главным образом при помощи иностранного капитала. В 1948 г. правительство Пакистана приняло решение, по которому в тяжелой промышленности иностранным предпринимателям предоставляется до 49% от общей доли капиталовложений, а в остальных отраслях до 70%. Позднее (в 1954 г.) Пакистан пошел на дальнейшие уступки иностранным предпринимателям, разрешив увеличить долю иностранного капитала в тяжелую промышленность до 60%. Кроме того, правительство страны в законодательном порядке дало гарантию иностранным предпринимателям на свободный вывоз прибылей из Пакистана и обязалось в случае национализации промышленности возместить им «справедливую и беспристрастную компенсацию».

Все эти мероприятия значительно облегчили проникновение иностранного капитала в экономику Пакистана. Если в течение 1953 г. иностранные предприниматели вложили в промышленность Пакистана 11,8 млн. рупий, то за 1954 г. уже было вложено 34,8 млн. рупий.

К декабрю 1956 г. иностранная помощь Пакистану в виде так называемой экономической и технической помощи от США, займов Международного банка реконструкции и развития и т. д. составила 720 млн. долл. (3 420 млн. рупий). Львиная доля этой помощи (509 млн. американских долл.) получена Пакистаном от США.

В настоящее время в стране продолжается медленный процесс вытеснения английского капитала американским и частично (в текстильной промышленности) японским. Однако позиции английского капитала в пакистанской экономике все еще продолжают оставаться прочными. Ему принадлежат ключевые позиции в таких отраслях промышленности, как нефтяная, угольная, добыча природного газа и цветных металлов, табачная, химическая, цементная, в производстве джута и чая, а также в банках и в основных экспортно-импортных фирмах.

Железные дороги и крупнейшие предприятия военного значения составляют собственность государства.



Улица одного из селений Вост. Пакистана после муссонного ливня

Базар в городе
Пешавар



По рекам Восточ-
ного Пакистана кур-
сируют десятки ты-
сяч лодок



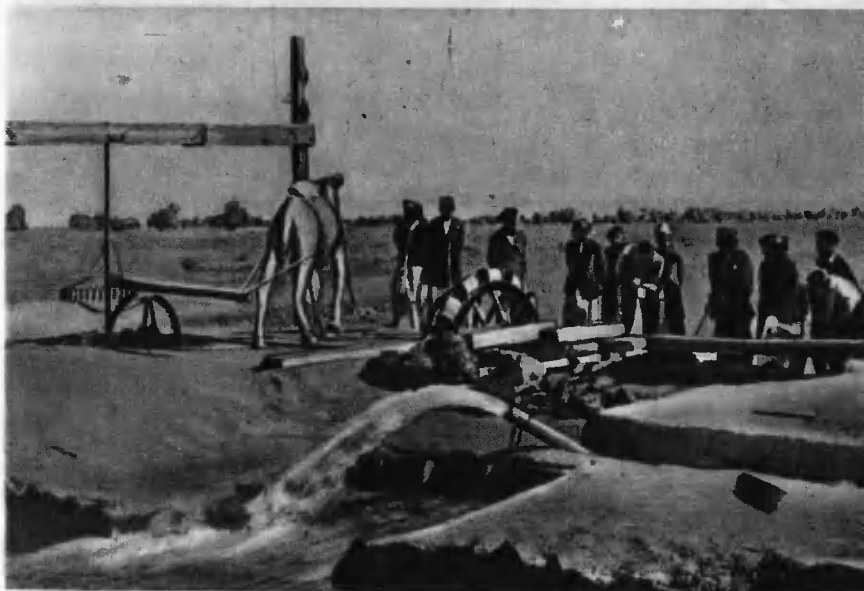
Крестьяне привез-
ли для продажи
хлопок (Лахорский
округ)





Цементный завод в окрестностях Карачи

В Зап. Пакистане широко распространена поливка полей при помощи „персидского колеса“





Кафирская деревня (на севере Зап. Пакистана)



Караван в Зап. Пакистане

Деревня в Бенгалии



Одна из существенных особенностей современного хозяйства Пакистана — большая зависимость от внешнеэкономических связей, особенно от внешней торговли. Государственный бюджет страны целиком зависит от экспорта сельскохозяйственных культур — джута, хлопка, а также кожевенного сырья, шерсти и т. д.

Пакистанская рупия сильно зависит от английского фунта стерлингов, вследствие чего внешняя торговля страны фактически находится под контролем Англии.

Действовавший в стране с 1951 г. шестилетний план развития экономики Пакистана был направлен на развитие сельского хозяйства, главным образом увеличение производства хлопка, джута, пшеницы, риса и других культур. Значительные суммы были затрачены на расширение топливной промышленности, строительство электростанций, текстильных фабрик, новых железнодорожных веток, шоссейных дорог.

Опубликованный в мае 1956 г. проект нового пятилетнего плана предусматривает затраты на развитие экономики страны и на социальные нужды в 10,8 млрд. пакистанских рупий.

Сельское хозяйство

Основа экономической жизни Пакистана — сельское хозяйство. Однако, несмотря на наличие сравнительно больших просторов плодороднейших земель, благоприятных климатических условий, избытка рабочей силы, сельское хозяйство республики отсталое, малопродуктивное.

Развитию сельского хозяйства препятствуют сохранившиеся в деревне феодальные отношения, эксплуатация крестьян помещиками и ростовщиками. Отрицательным моментом является и то, что экспортные сельскохозяйственные технические культуры (джут, хлопок и др.) нередко выращиваются здесь за счет продовольственных культур. Иностранные монополии, занимающие до настоящего момента ключевые позиции в экспортно-импортных фирмах страны, прямо или косвенно поощряют такое однобокое развитие сельского хозяйства. В результате при возделывании технических культур крестьяне попадают в зависимость от цен на мировом рынке и при их падении обречены на голод.

В качестве сельскохозяйственных орудий в Пакистане используются примитивные деревянные плуги, бороны и мотыги, а в качестве основной тягловой силы — крупный рогатый скот, верблюды, ослы, мулы и лошади.

Свыше 70% обрабатываемой земельной площади страны находится в руках помещиков, князей и компрадорской буржуазии. Но есть округа, где этот процент гораздо выше, например, в Хайдарабадском округе он доходит до 90%.

До настоящего времени в Пакистане существуют две категории помещиков: первую составляют собственники земли, доставшейся им по наследству или купленной ими. Таких помещиков называют заминдарами. Заминдары сдают свою землю безземельным и малоземельным крестьянам и платят определенные налоги за землю государству. Вторую категорию помещиков в Пакистане называют джагирдарами. Они собственники земли, полученной от колониальных английских властей в виде дара или награды за хорошую и продолжительную службу у англичан. В отличие от заминдаров джагирдары свободны от уплаты налогов государству. Большинство джагирдаров сдает свою землю малоземельным и безземельным крестьянам на самых кабальных условиях.

Основная часть помещиков и князей постоянно проживает в городах, а некоторые даже и за границей. Их землей распоряжаются доверенные лица или близкие родственники, сдающие землю крупным дельцам и торговцам. Последние небольшими участками пересдают ее мелким спекулянтам и торговцам. Безземельному и малоземельному крестьянину земля попадает в аренду из пятых, а иногда даже из седьмых рук.

В Пакистане существует несколько видов арендаторов: временные, снимающие землю на определенный срок; арендаторы по завещанию, снимающие землю по особому завещанию владельца земли; арендаторы по фиксированным условиям; арендаторы на время выращивания определенной сельскохозяйственной культуры и др. Основной вид аренды — издольщина, при которой помещики, ростовщики и посредники забирают у крестьян-арендаторов за пользование землей, водой, сельскохозяйственным инвентарем и тягловой силой от половины до двух третей урожая.

В Пакистане лишь около четверти обрабатываемой площади находится в руках мелких земельных собственни-

ков-крестьян. Размер участка каждого из этих собственников колеблется в среднем от 1 до 3 га.

В стране насчитывается несколько миллионов безземельных крестьян. Одни из них, не имея возможности прокормиться в деревне, уходят на заработки в города, а другие вынуждены работать батраками у помещиков. За свой труд они нередко получают только жилье и скудное питание. К тому же батраки обычно берут продукты для своей семьи у того же помещика в счет своей будущей зарплаты. В итоге они из года в год задалбливают помещикам и не могут от них уйти не расплатившись, попадая, таким образом, в долговую кабалу и становясь фактически вечными должниками.

Общая обрабатываемая площадь страны составляет 22,7 млн. га.

Под продовольственными культурами занято свыше 80% обрабатываемых земель, а под техническими около 20%.

В Западном Пакистане основные культуры — пшеница, хлопок, ячмень, кукуруза, бобы и различные овощи; в Восточном Пакистане — рис, джут, сахарный тростник, масличные растения и плодовые культуры.

Устойчивые и высокие урожаи в Западном Пакистане может обеспечить только искусственное орошение. Однако там орошается лишь 46% обрабатываемой земли, а огромные территории (4,7 млн. га) остаются вовсе не обработанными из-за отсутствия искусственного орошения.

В Западном Пакистане существует два вида искусственного орошения: первый — так называемое персидское колесо, представляющее собой деревянное колесо диаметром в два-три метра, на котором закреплено несколько глиняных горшков или железных ведер. Вол или верблюд, медленно двигаясь, вращает колесо, ведра зачерпывают воду из резервуара, а в момент их опрокидывания вода выливается на поле. С помощью такого колеса можно орошать только небольшие участки посевов. К тому же этот вид орошения недостаточно надежен, так как в жаркое время года резервуары мелеют и высыхают.

Второй вид искусственного орошения — каналы. Большинство каналов круглый год питается речной водой. Такие каналы преобладают на реках Пенджаба, наиболее мощные из них — Верхне-Ченабский, Нижне-Ченабский,

Верхне-Джеламский и отдельные части каналов — Верхне-Бари-Доабского, Нижне-Бари-Доабского и Нижне-Сватского. Эти каналы вместе с другими ирригационными системами орошают около 4 млн. га земли.

Есть каналы, в которые вода поступает лишь в самое жаркое время года, когда тают ледники в горах, а основными источниками их водоснабжения являются специально построенные водохранилища. Такие каналы представляют собой сложные сооружения, включающие плотины и целую систему распределительных каналов. В Западном Пакистане имеются два крупных водохранилища: одно из них образовано Суккурской плотиной на р. Инд. Эта плотина, известная также под названием «Плотины Ллойда», построена в 1932 г. Другое водохранилище образовано в марте 1955 г. на той же реке Нижне-Синдской плотиной, иначе известной под названием «Плотины имени Гулям Мохаммеда».

Эти два водохранилища вместе с другими оросительными системами Хайдарабадского округа орошают около 3,2 млн. га земли из общей обрабатываемой площади в округе в 4,5 млн. га.

На земледелии неблагоприятно сказываются два явления природы: во-первых, засоление почвы («тхур») и, во-вторых, смыв плодородных почв водными потоками во время таяния снега в горах и в период сильных ливней. Оба эти явления представляют для экономики аграрного Пакистана весьма большую угрозу. Так, с 1917 по 1952 г. около 30% всей обрабатываемой площади Западного Пакистана в той или иной степени было затронуте засолением, а всего стали непригодными для дальнейшей обработки свыше одного миллиона гектаров. По подсчетам пакистанских экономистов, ежегодно только в Западном Пакистане становится непригодными для дальнейшей обработки 20 тыс. га земли.

Сельское хозяйство Пакистана несет большой урон (5—10% урожая) от сельскохозяйственных вредителей, особенно от саранчи. В течение двух-трех суток сотни тысяч гектаров посевов уничтожаются этим вредителем. В момент налета саранчи на посевы все население деревень выбегает в поле, вооружившись старыми ведрами, листьями железа, деревянными палками и деревянными трещотками. Вся эта масса народа поднимает такой стук, треск и гам, что саранча от шума перелетает с одного

места на другое. Каждый крестьянин стремится спугнуть саранчу только со своего земельного участка.

Наиболее распространенным видом удобрения в сельском хозяйстве Пакистана является навоз; из-за дороговизны химические удобрения применяются мало. За 1955/56 г. в стране было использовано лишь около 50 тыс. т импортного удобрения. В конце 1956 г. в Дауд-Кхел (Западный Пакистан) построен первый в стране завод по производству химических удобрений мощностью 50 тыс. т в год. Предполагается в ближайшие годы построить еще один завод по производству химических удобрений мощностью 85 тыс. т в год.

Главная продовольственная культура Пакистана — рис. Она занимает около половины всей обрабатываемой площади страны, причем 90% посевов приходится на Восточный Пакистан. Урожайность риса в среднем 8—9 ц/га. В 1955/56 г. в Пакистане было собрано 7,2 млн. т риса.

Пшеница — вторая продовольственная культура в Пакистане. Под ее посевами занято около 25% всей обрабатываемой площади страны. Культивируется она только в Западном Пакистане, где под ее посевами занято 99,3% всей посевной площади этой культуры в республике. Пшеница выращивается преимущественно в Равалпиндском, Лахорском, Мультианском и Бахавалпурском округах (около $\frac{2}{3}$ всего сбора). В последние годы сбор ее несколько увеличился — с 2,4 млн. т в 1952/53 г. до 3,3 млн. т в 1955/56 г.; однако и он не удовлетворяет потребностей страны. Урожайность пшеницы колеблется в пределах 7—8 ц/га.

Бобовые растения (фасоль, горох и др.) занимают третье место по объему посевной площади среди продовольственных культур и выращиваются главным образом в Западном Пакистане. В 1954/55 г. посевная площадь под бобовыми составляла около 1,1 млн. га, а сбор их равнялся 632 тыс. т.

Кукуруза занимает незначительное место (около 3% посевной площади) среди продовольственных культур и выращивается в основном в Пешаварском округе. Под ее посевами в 1955/56 г. было занято около 410 тыс. га, а собрано 454 тыс. т.

Просо-джавар занимает всего 4% посевной площади и выращивается главным образом в Западном Пакистане.

В 1955/56 г. под посевами джавара было занято около 500 тыс. га, а собрано 249 тыс. т. Более распространена в Пакистане вторая разновидность проса — баджра (около 7% посевной площади). Выращивается оно преимущественно в Хайдарабадском, Равалпиндском, Лахорском и Мультианском округах, дающих вместе две трети общего сбора этой культуры в стране. Всего в 1955/56 г. под баджрой было занято около 900 тыс. га и собрано 341 тыс. т. Джавар, как и баджра,— основной продукт питания беднейшего населения.

Посевы ячменя незначительны (меньше 1% посевной площади страны). Выращивание его сосредоточено в Западном Пакистане (около 85% сбора). В 1955/56 г. в стране было собрано 143 тыс. т ячменя.

В 1955/56 г. общий сбор всех основных сельскохозяйственных продовольственных культур в Пакистане составил около 11,7 млн. т. За этот же год республика импортировала из различных стран свыше 900 тыс. т продовольственного зерна.

Важное место в сельском хозяйстве республики занимают технические культуры — хлопок, джут, сахарный тростник, табак, чай и масличные, составляющие основные статьи пакистанского экспорта. Под этими культурами занято около одной пятой всей обрабатываемой площади страны.

Первое место занимает хлопчатник. Свыше 93% его посевов сосредоточено в Западном Пакистане. В 1955/56 г. общая площадь под этой культурой составляла 1,3 млн. га, а собрано было за год около 310 тыс. т. Около трех четвертей собранного хлопка было экспортировано.

В Пакистане культивируется несколько сортов хлопка, но преобладают средневолокнистые американские сорта. Урожайность в среднем 2—2,5 ц/га. Правительство Пакистана придает большое значение расширению посевной площади под хлопчатником, а также повышению его урожайности. С этой целью в стране создано девять научно-исследовательских станций. В 1960 г. предусматривается довести ежегодное производство хлопка в Пакистане до 450 тыс. т.

До 1952 г. Пакистан давал около 70% мирового производства джута. Джут — травянистое тропическое растение высотой до 3,5 м. Волокно джута используется для изготовления пряжи, обладающей высокими прядильными

свойствами, она хорошо окрашивается и отличается высокой гигроскопичностью (воспринимает до 25% влаги, оставаясь на ощупь сухой). Пряжа джута применяется для изготовления мешков, декоративных и обивочных тканей, ковровых изделий, брезента, канатов, веревок.

Поскольку джут очень влаголюбивая и теплолюбивая культура, то он выращивается преимущественно в Восточном Пакистане, отличающемся особенно жарким климатом и избытком влаги. В одном только округе Майменсингх ежегодно собирается свыше одной четверти общего сбора джута в стране, а остальные три четверти приходится на районы — Дакка, Коммила, Фаридпур, Пабна, Богра и Рангпур. Около 80% собранного джута идет на экспорт, а остальные 20% урожая перерабатываются внутри страны. Урожайность в среднем колеблется от 17 до 20 ц/га.

За последние годы в связи со значительным увеличением производства этой культуры в Индии спрос на джут пакистанского производства сократился. Вследствие этого посевная площадь под джутом, а также сбор его значительно уменьшились (с 1,3 млн. т в 1952/53 г. до 1 млн. т в 1955/56 г.).

Сахарный тростник занимает довольно видное место среди технических культур, выращиваемых в Пакистане. Посевная площадь под ним из года в год увеличивается (с 285 тыс. га в 1947/48 г. до 450 тыс. га в 1954/55 г.). В 1947/48 г. на сахарных заводах страны было выработано 30 тыс. т сахара, а в 1954/55 г. уже 86 тыс. т, что составляет 40% годовой потребности страны в сахаре. Культивируется сахарный тростник как в Восточном Пакистане, так и в Западном Пакистане (в Пешаварском, Равалпиндском, Лахорском, Дера-Исмаил-Ханском и Хайдарабадском округах).

Чай культивируется в Восточном Пакистане в районах Силхет (93% производства), Читтагонг, Типпера и Читтагонг Хилл-Тракт. В 1955/56 г. под чайными плантациями было занято около 31 тыс. га и собрано 52 млн. фунтов чая. 96% чайных плантаций страны принадлежат английскому капиталу и лишь 4% национальному. Производство чая в Пакистане может быть увеличено в несколько раз. Однако Международный картель по чаю, созданный еще в 1933 г. англо-голландскими магнатами (с главной конторой в Лондоне), установил для

Пакистана строгую квоту. С марта 1948 г. согласно этой квоте в Пакистане площадь под чайными плантациями не должна превышать 31 тыс. га, а экспорт чая — 35 млн. фунтов в год.

В обеих частях Пакистана сажают табак как для внутреннего потребления, так и для экспорта. В 1954/55 г. в стране под табаком было занято 80 тыс. га (из них 56 тыс. га в Восточном Пакистане) и собрано свыше 150 тыс. т табака-сырца.

В Восточном Пакистане выращивается несколько сортов наркотического растения бетеля, употребляемого местным населением для жевания. Это растение представляет собой лазящий кустарник из семейства перечных. В 1954/55 г. только в Восточном Пакистане под бетелем было занято 120 тыс. га и собрано 200 тыс. т листа.

Фруктовые сады занимают в Восточной Бенгалии 85 тыс. га. Тут выращивают самые разнообразные тропические плодовые культуры: манго, ароматный плод которой похож на сочную желтую сливу, папая, по вкусу напоминающую хорошо созревшую душистую дыню, кокосовую пальму, ананасы и бананы. В Западном Пакистане под садами занято около 100 тыс. га, из них три четверти приходится на Лахорский и Мультианский округа. Там культивируются финиковая пальма, цитрусовые, груша, персик, слива, черешня, виноград и т. д.

Ежегодно в стране собирается свыше 2,5 млн. т различных фруктов. Большая часть их (около 40%) в свежем виде потребляется внутри страны, несколько меньше (от 20 до 30%) консервируется и сушится и только 5—10% экспортируется. Из-за нехватки транспорта для вывоза фруктов к рынкам, а также из-за отсутствия хранилищ ежегодно портится до одной пятой собранного урожая.

Животноводство занимает видное место в экономической жизни Пакистана. Скота в стране много, но он малопродуктивен. В 1951 г. в Пакистане насчитывалось 29,9 млн. голов крупного рогатого скота, в том числе 3,6 млн. буйволов. Разводят также верблюдов, лошадей, овец, коз, ослов и мулов. В 1952 г. поголовье верблюдов составляло 454 тыс. голов, лошадей — 540 тыс., овец — свыше 6 млн., коз — свыше 10 млн., ослов — 919 тыс. и мулов — свыше 42 тыс. голов.



Самая большая мечеть
в Пакистане — Бедшахи Масджид



Фруктовый базар в Дакке

Утро. Дети отправ-
ляются в школу
(Бенгалия)





Обработка поля (Пешаварский округ)

Обмолот пшеницы



В обеих частях страны разводят много домашней птицы. В 1952 г. в стране насчитывалось свыше 28 млн. кур, гусей, уток и индеек.

На морском побережье и вдоль рек развито рыболовство. За последние годы добыча рыбы в стране достигла 270 тыс. т; теперь Пакистан ежегодно экспортирует рыбные продукты на сумму примерно в 15 млн. рупий.

Промышленность

Англо-американские фирмы, занимая ключевые позиции в основных отраслях экономики Пакистана, всячески тормозят индустриализацию страны и особенно препятствуют росту тяжелой промышленности. Поэтому относительно более развита здесь обрабатывающая промышленность, связанная с первичной обработкой сельскохозяйственного сырья — хлопка, джута, шерсти и т. д.

Топливо-энергетическая промышленность. Залежи каменного угля сосредоточены преимущественно в Западном Пакистане. В этой части страны имеются три угольных бассейна: в районе Соляного Хребта (Джелам Минвали и Калабаг), в округе Калат (районы Хост и Мач) и в некоторых районах округа Хайдарабад. Шахты в Минвале и Калате являются собственностью государства; они дают около 40% добычи угля в стране. Остальные шахты принадлежат иностранным и местным капиталистам. Качество пакистанского угля невысокое. Шахты почти не механизированы, вывозится уголь с шахт на верблюдах, осликах и волах.

В 1955 г. в Пакистане было добыто 567 тыс. т угля, в то время как годовая потребность страны в нем составляет около 5 млн. т.

До 1949 г. основным поставщиком угля на пакистанский рынок была Индия. Однако в результате девальвации индийской рупии (сентябрь 1949 г.) Индия прекратила экспорт угля. Поэтому Пакистан начал закупать уголь в Польской Народной Республике, во Франции, в Южной Африке и других странах. Естественно, вследствие дальности транспортировки уголь оказался намного дороже индийского. Позднее Пакистан вынужден был отказаться от таких закупок и перевести паровозы страны на жидкое топливо, а горючее для них закупать у иностранных нефтяных фирм, добывающих эту нефть в Пакистане.

Добыча нефти ведется главным образом в Западном Пакистане, в районах Атток, Джелам, Кхаур и Балкасара (Равалпиндский и Лахорский округа). Она производится «Пакистанской нефтяной компанией» и «Пенджабской нефтяной компанией» (англо-пакистанский капитал), а также американской «Стандарт вакуум ойл компани».

«Пакистанская нефтяная компания» ведет добычу в районах: Чаквал (Западный Пакистан) и Патхария (Восточный Пакистан). До 1949 г. «Пакистанская нефтяная компания» (тогда она называлась «Бирманской нефтяной компанией»), а также «Пенджабская нефтяная компания» безраздельно контролировались английским капиталом. Затем в них в качестве компаньонов были приняты пакистанские банкиры.

«Пенджабская нефтяная компания» располагает тридцатью нефтепромыслами в Западном Пакистане, главным образом в районах Атток и Джелам. В городе Равалпинди компания имеет нефтесочистительный завод, вырабатывающий бензин, керосин, скипидар, смазочные масла и мазут.

После того как в 1949 г. импорт индийского угля в Пакистан прекратился и пакистанские паровозы были переведены на жидкое топливо, спрос на нефть внутри страны начал быстро расти. Так, в 1947 г. было добыто 46,8 млн. л нефти, а в 1956 г. уже 261 млн. л.

В последние годы в южной части Кветтского округа (район Суй) обнаружены большие запасы природного газа. В 1955 г. построен газопровод Суй — Карачи (через Суккур и Хайдарабад), протяженностью в 560 км. В настоящее время почти все предприятия в городах Суккур, Хайдарабад и Карачи используют природный газ. Начата прокладка газопровода от Суй до Мультана протяженностью в 255 км, где будет построена электростанция мощностью в 127 тыс. квт.

В 1948 г. общая мощность всех гидро- и теплоэлектростанций Пакистана составляла 77 тыс. квт, а к концу 1955 г. она возросла до 259 тыс. квт. Большинство электростанций страны расположено в Западном Пакистане; они, как правило, находятся в руках иностранных компаний или принадлежат пакистанским фирмам, связанным с иностранным капиталом. В последние годы доля

национального капитала в производстве электроэнергии начала быстро расти.

Основной производитель электроэнергии — английская компания «Карачи электрик-сэпплай корпорэйшн», действующая с 1913 г.

Горнорудная промышленность. В недрах Пакистана имеются значительные ресурсы металлических ископаемых. Большие запасы хромитовой руды выявлены в районе Хиндубаг Кветтского округа, в округах Калат и Дера-Исмаил-Хан, а также в северо-восточных районах Пешаварского округа. Добыча хромита производится преимущественно в районе Хиндубаг. Английские компании пользуются монопольным правом на геологические изыскания и добычу этой ценнейшей руды. В 1954 г. добыча хромита составила около 22 тыс. т. Руда экспортируется в США и Англию.

В последние годы в Западном Пакистане (Равалпиндском, Лахорском и Мультианском округах) найдены запасы железной руды. В 1954 г. в стране впервые было добыто 714 т этой руды.

Среди других металлических ископаемых следует отметить свинцовую и медную руды (в Чагайском районе). Однако разработка их еще не производится.

Обрабатывающая промышленность. В Пакистане нет металлургических заводов. В 1954 г. страна импортировала 260 тыс. т чугуна и стали, главным образом из Англии.

Машиностроение представлено производством сравнительно несложного промышленного оборудования. В городах Карачи, Лахор и Гуджранвала имеется несколько мелких заводов, изготавливающих небольшие дизели мощностью до 50 лошадиных сил; токарные, сверлильные, строгальные станки, запасные части для ремонта морских пароходов и речных катеров, электрические вентиляторы и другое электрооборудование.

В стране большие запасы цементного сырья (гипс, известняк и т. д.). На базе этого сырья в 1956 г. было выработано 920 тыс. т цемента, что составляет около 90% годовой потребности страны. Основными производителями цемента в Пакистане являются: «Объединенная цементная компания» (два завода которой, расположенные в Дауд-Кхеле и Хайдарабаде, выпускают 750 т цемента в день), «Компания Далмия цемент» (ее два завода в Карачи ежедневно вырабатывают 1 тыс. т цемента) и «Ассам-

Бенгальская цементная компания» (дающая 250 т цемента в день). Первая компания контролируется английским, вторая индийским, а третья англо-пакистанским капиталом.

В Пакистане работают семь стекольных заводов — пять в Западном Пакистане (Лахор, Тхакхар, Саргода, Джелам и Хайдарабад) и два в Восточном Пакистане (Дакка и Читтагонг), изготовившие в 1952 г. около 3 тыс. т стеклянной посуды. До настоящего времени в стране еще не освоено производство листового (оконного) стекла, а поэтому страна вынуждена импортировать его.

Текстильная промышленность была и остается основной отраслью пакистанской индустрии. Однако и она из-за технической отсталости до недавнего времени не удовлетворяла внутренних потребностей. В 1947/48 г. в Пакистане на душу населения приходилось менее 1,5 м производимой в стране хлопчатобумажной ткани, а шелковая, шерстяная и трикотажная отрасли промышленности находились в зачаточном состоянии.

Английские колонизаторы препятствовали росту текстильной промышленности в Пакистане, чтобы не встречать на пакистанском рынке конкуренции при сбыте своих товаров. Парадоксально, что даже в 1951/52 г. Пакистан экспортировал хлопка на 777 млн. пакистанских рупий и в то же время был вынужден импортировать 50% потребного количества хлопчатобумажных тканей.

В последующие годы текстильная промышленность начала быстро развиваться. Наряду с расширением существующих фабрик строились новые текстильные предприятия.

Основные центры хлопчатобумажной промышленности — Лахор, Окара, Хайдарабад, Карачи и некоторые другие города Западного Пакистана. Если в 1947/48 г. в стране было всего лишь 17 небольших хлопчатобумажных фабрик, на которых действовало 177 тыс. веретен и около 5 тыс. ткацких станков, то уже к концу 1956 г. насчитывалось 104 фабрики с 1,9 млн. веретен и свыше 27 тыс. ткацких станков. За это время выработка хлопчатобумажных тканей увеличилась с 88 млн. м в 1947/48 г. до 365 млн. м в 1955/56 г., а выпуск пряжи возрос с 2,8 млн. кг до 45,1 млн. кг.

В Западном Пакистане в районе Лаялпура предполагается дополнительно построить одиннадцать больших текстильных фабрик и установить на них 2,5 млн. веретен и 5250 ткацких станков. По окончании этого строительства хлопчатобумажные фабрики будут обеспечивать свыше двух третей потребности страны в хлопчатобумажных тканях.

В 1947/48 г. в стране, собиравшей около 7 млн. кип джута, не было ни одной фабрики по переработке этой ценнейшей технической культуры, а действовало лишь 32 старых пресса, способных за год упаковать около 15% собранного джута; остальной джут экспортировался без упаковки. За десять лет независимого существования Пакистана здесь возникла крупная джутовая промышленность. К августу 1956 г. в Восточном Пакистане работало 14 фабрик по переработке джута с 7750 ткацкими станками, а также 70 упаковочных прессов с ежегодной производительностью в 4,5 млн. кип джута. За 1956 г. джутовые фабрики Восточного Пакистана (в городах Нараянгандж, Кхулна и Читтагонг) не только обеспечили внутренний рынок джутовыми тканями (в размере 40 тыс. т), но и значительную часть своей готовой продукции экспортировали в другие страны. В джутовой промышленности бóльшая доля капитала принадлежит английским монополиям, однако доля национального капитала из года в год растет.

Шерстяная промышленность Пакистана развита значительно слабее хлопчатобумажной и джутовой, хотя скотоводческие районы страны обладают большими ресурсами овечьей, козьей и верблюжьей шерсти. Действующие в Западном Пакистане три фабрики по производству шерстяных тканей выпускают велюр, одеяла и твид. Вместе с кустарными предприятиями, вырабатывающими ковры, одеяла, джемпера, чулки, шарфы и другие шерстяные носильные вещи, эти предприятия ежегодно перерабатывают немного больше трети собранной в стране шерсти. Лучшие сорта пакистанской шерсти, например «кашмирская», экспортируются в Англию и США.

В первые годы существования Пакистана кожевенно-обувная промышленность была одной из самых отсталых отраслей легкой индустрии, несмотря на то, что страна обладала колоссальными сырьевыми ресурсами кожи. Ежегодно скотоводческие районы республики дают свыше

8 млн. шт. овечьих и козьих кож, до 5 млн. шт. коровьих, буйволовых и верблюжьих шкур и около 2 млн. шкурок пушного зверя. За годы независимого существования страны кожевенно-обувная промышленность сделала большой шаг вперед. Так, в 1955 г. 7 кожевенных заводов страны вместе с кустарными предприятиями выработали 17 млн. футов подошвенной и столько же футов обычной кожи всех сортов и расцветок, а обувные предприятия за этот же год изготовили 21 млн. пар кожаной обуви. Кроме того, в Пакистане ежегодно производится до 6,5 млн. пар резиновой обуви.

Пищевая промышленность Пакистана представлена множеством мелких кустарных предприятий, оснащенных примитивным оборудованием. В последние годы в важнейших районах производства сельскохозйственного сырья появились и сравнительно крупные предприятия пищевой промышленности.

В Западном Пакистане в районе Соляного Хребта расположены большие соляные копи, являющиеся собственностью правительства Пакистана. Добываемая там соль поступает на местный рынок по установленной государственной цене. Кроме того, к западу от Карачи (в районах Маурипур и Ландхи) сосредоточено 7 частных предприятий, на которых соль добывается из морской воды путем выпаривания на солнце.

В общей сложности в Западном Пакистане можно добывать свыше 1,3 млн. т соли в год, что вполне было бы достаточно для внутреннего потребления. В провинции же Восточный Пакистан нет ни соляных копей, ни предприятий, получающих соль из морской воды. Из Западного Пакистана туда доставляется около 150 тыс. т, некоторое количество соли импортируется из Индии и даже из Италии и Испании.

В тяжелом положении находится сахарная промышленность Пакистана. Хотя многие районы страны и обладают большими возможностями по культивированию сахарного тростника, однако до последних лет сахарных заводов было мало, а сахар ввозился в основном из-за границы. К концу 1955 г. действовавшие в Пакистане 14 сахарных заводов (12 в Восточном и два в Западном Пакистане) выработали 86 тыс. т сахара при минимальной потребности в 265 тыс. т. В настоящее время в Джаухарабаде и в Чарсадде введены в действие два новых сахарных за-

вода и один завод в Рангпуре (Восточный Пакистан) готовится к пуску. Кроме того, намечено построить два завода в Тхакургаоне и Дивангандже и два завода в Хайдарабадском округе.

Мукомольные предприятия сосредоточены в основном в пшеничных районах (Западный Пакистан); рисоочистительные — в основных районах рисосеяния (Восточный Пакистан); там же расположены маслобойные заводы, производящие различные виды растительных масел — рапсовое, хлопковое, льняное, тунговое, камфарное и небольшие предприятия по консервированию фруктов.

Обработка чая производится на полукустарных предприятиях, сосредоточенных преимущественно в Восточном Пакистане и контролируемых английским капиталом. В 1954/55 г. из 54 млн. фунтов собранного чая Пакистан экспортировал 27 млн. фунтов.

Сравнительно развита в Пакистане табачная промышленность, сосредоточенная преимущественно в Западном Пакистане. Находится она в руках двух компаний «Пакистан табако компани» и «Пак-сигаретте мануфекчеринг компани». Первая полностью контролируется английским, а вторая англо-пакистанским капиталом. Эти две компании поставляют на местный рынок до 70% потребляемых в стране табачных изделий, остальные 30% импортируются из Англии и США.

Бедность Пакистана лесными ресурсами определила и слабое развитие лесной промышленности. Кустарные предприятия деревообрабатывающей промышленности работают главным образом на импортных лесоматериалах.

В конце 1953 г. в Восточном Пакистане (в 40 км от Читтагонга) начала действовать первая в стране бумажная фабрика, выпускающая из бамбука 28 тыс. т бумаги в год. В 1956 г. в Амангаре и Сети закончено строительство двух картонных фабрик проектной мощностью по 7,5 тыс. т в год каждая. Предполагается строительство новой бумажной фабрики в Кхулне (Восточный Пакистан) проектной мощностью в 35 тыс. т в год. Основным производителем бумаги в стране является «Карнафульская бумажная компания», контролируемая канадским, шведским и пакистанским капиталом.

В 1954 г. в стране насчитывалось 14 спичечных фабрик, которые изготовили 2,4 млн. gross спичек (один gross равен двенадцати дюжинам коробок), а минималь-

ные потребности страны в спичках в том же году определились в 3,5 млн. gross. К концу 1955 г. спичечные фабрики Пакистана изготовили уже 5 млн. gross спичек, что вполне обеспечивает внутренние потребности страны.

Раздел страны нанес тяжелый удар по кустарной промышленности. Миллионы кустарей во время эвакуации разрушали свои кустарные мастерские, где они работали из поколения в поколение, забирали с собой наиболее легкое по весу оборудование и простейшие инструменты, перебирались за сотни, а иногда и за тысячи километров. Попытки кустарей восстановить производство на новом месте наталкивались на большие трудности, в частности из-за отсутствия помещений и сырья. Но, пожалуй, самым большим препятствием явилась конкуренция импортных машинных изделий из Англии, Японии, Западной Германии, США, Италии, Франции и других стран. Однако все же кустарная промышленность Пакистана занимает важное место в экономической жизни страны.

Наиболее распространенный здесь вид кустарного промысла — ручное прядение и ткачество, которыми заняты преимущественно женщины. К концу 1953 г. в обеих частях Пакистана насчитывалось 951 тыс. ручных ткацких станков, из них в Западном Пакистане — 701 тыс. Ручное прядение и ткачество наиболее распространены в деревнях и городах Равалпиндского, Лахорского и Мултанского округов, где ежегодно ткачи-кустари вырабатывают около 10 млн. м грубого полотна. В Восточном Пакистане (в районах Дакка, Джессера, Майменсингх и Типпера) кустарным способом изготавливают кисею, миткаль, шелковые изделия и грубые ткани.

Кустарная шерстяная промышленность наиболее развита в Западном Пакистане, особенно в городах Пешавар, Дера-Исмаил-Хан, Кохат, Дера-Гази-Хан и в районе Хазара, где в большом количестве изготавливаются шерстяные одеяла, шали, чулки, носки и другие предметы. В этих же городах широко развито вышивание на шерстяной ткани шелком, отделка ее серебром и золотом.

В Восточном Пакистане распространено кустарное прядение джута и ткачество. Этим промыслом занимаются целые селения и даже города. Джутовая ткань (рогожка) используется на пошивку платья для беднейшего населения и в качестве оберточного материала для упаковки джута, хлопка и готовых тканей.

Кустарная шелковая промышленность сосредоточена преимущественно в Восточном Пакистане (Читтагонг, Дакка и Раджшахи). Помимо обычных шелковых тканей, изготавливают также серебряную и золотую парчу, идущую на пошивку женских национальных костюмов. Умелые руки пакистанских женщин вышивают шелковыми нитками платки, шарфы, дамские сумочки, плетут кружева. Центрами кустарной шелковой промышленности считаются города Мультиан, Гуджранвала, Сиалкот, Равалпинди, Пешавар, Кохат и район Хазара.

В обеих провинциях страны развито кустарное производство изделий из бронзы и латуни (вазы для цветов, блюда для фруктов, подносы, чайники др.).

В Восточном Пакистане (Дакка, Читтагонг, Раджшахи и Ноакхали) развито производство ювелирных изделий (кольца, серьги, бусы и портсигары), изготавливаемых из меди и покрываемых сверху серебром или золотом.

Есть селения, жители которых занимаются изготовлением безделушек из рогов буйвола и слоновой кости (броши, шахматы, статуэтки и др.). Эта продукция расчитана главным образом на иностранных туристов.

В некоторых районах Восточного Пакистана (Типпера, Читтагонг, Дакка), а также в северной части Западного Пакистана широко развита обработка дерева и бамбука. Местные кустари с большим вкусом изготавливают красивую плетеную мебель, корзинки, сумки, шляпы, трости, папиросницы, деревянные подставки для цветов, столики, вазы, подносы, настольные электрические лампы, рамки для фотокарточек, футляры для очков, шкатулки, пресс-папье, чернильницы, деревянные статуэтки, куклы и многое-многое другое. Некоторые деревянные изделия лакируются, а затем раскрашиваются, а иногда и инкрустируются слоновой костью. Из сандалового дерева, долго сохраняющего приятный аромат, изготавливают небольшие сундучки, шкатулки, веера, зонты, домашние сумки и другие предметы. Во многих селениях Западного Пакистана изготавливают самые различные гончарные изделия.

В стране имеется специальный комитет по оказанию помощи кустарной промышленности, ведется работа по расширению кустарного прядения и ткачества, отпускаются кредиты кустарям на расширение их предприятий.

Транспорт

Из девяти существовавших в единой Индии железных дорог Пакистан получил большую часть Северо-Западной и часть Бенгальско-Ассамской (ныне Восточно-Пакистанской) железных дорог общей протяженностью более 11 тыс. км (из них в Западном Пакистане — 8,5 тыс. км, а в Восточном Пакистане — 2,7 тыс. км).

Средняя густота железнодорожной сети страны — 1 км пути на 83 кв. км территории. Железнодорожная сеть имеет три различные по ширине колеи. Это создает некоторые трудности при перевозках грузов из одного района страны в другой, связанные с дополнительной перегрузкой товаров.

Направление пакистанских железнодорожных линий напоминает о роли, которую играл этот вид транспорта в период английского господства. Во времена единой Индии строительство железных и шоссейных дорог было одним из главных способов проникновения и закрепления английского капитала на богатейших просторах Индостанского полуострова. С помощью этого важнейшего рычага экономической жизни английские монополии имели возможность активно контролировать все отрасли хозяйства Индии. Поэтому железнодорожная сеть, так же как и шоссейная, распределена по стране крайне неравномерно. В Пакистане и сейчас есть очень важные в экономическом отношении районы (например Калатский округ), не имеющие железных дорог, которые бы связывали их с какими-либо промышленными центрами и портами страны. Такие районы фактически находятся в экономической изоляции.

В период второй мировой войны по железным дорогам Западного Пакистана шли интенсивные перевозки продовольствия, аммуниции и войск для снабжения и пополнения английской армии, действовавшей тогда в районах Среднего и Ближнего Востока и в Северной Африке. В результате Северо-Западная железная дорога сильно износилась. Восточно-Бенгальская железная дорога, находившаяся ближе к фронту, подвергалась на некоторых участках даже бомбежке; изношенность железнодорожной колеи до настоящего времени ограничивает скорость пакистанских поездов.

Пассажирские вагоны здесь имеют одну особенность — купе между собой не сообщаются, а из каждого есть отдельный выход на платформу. Вагоны пассажирских поездов делятся на высший, первый, второй и третий классы. Вагон высшего класса отличается от первого и второго класса тем, что в каждом купе есть туалетная комната, душ и воздушное охлаждение. Первый класс отличается от второго меньшим размером купе. В нем, так же как и в купе высшего класса, два-четыре места. В купе второго класса шесть-восемь мест, но и здесь имеются туалетные комнаты, души, а вместо воздушного охлаждения устроено несколько поворачивающихся в разном направлении небольших вентиляторов. Вагон третьего класса не купирован, в нем нет никаких удобств, пассажир должен на протяжении всего пути сидеть, так как спальные места не предусмотрены.

В вагонах высшего, первого и второго классов с внешней стороны каждой двери, ведущей в купе, укреплена табличка, на которой указывается количество пассажиров, едущих в купе, их фамилии и до какой станции каждый из них следует. Если пассажир является высокопоставленным лицом, то на табличке отмечается его титул, ранг или должность. Для иностранных пассажиров на табличке отмечается подданство.

В пассажирских вагонах имеются особые купе с надписью «Только для женщин», в которых могут ехать лишь женщины с закрытыми лицами.

Все железные дороги Пакистана принадлежат государству. Главная железнодорожная магистраль в Западном Пакистане — линия, связывающая столицу Пакистана Карачи с Пешаваром. От Пешавара железная дорога идет дальше на север по Хайберскому проходу до афганской границы. Этот участок протяженностью свыше 70 км изобилует железнодорожными мостами, туннелями, крутыми подъемами, спусками и поворотами. Важной железнодорожной магистралью в Западном Пакистане является линия Карачи — Кветта — Захедан, проложенная вдоль афганской границы; проходит она через Боланский проход и Белуджистанскую пустыню и доходит до границы Ирана.

В Восточном Пакистане наиболее важна железнодорожная линия, соединяющая порт Читтагонг с долиной Сурмы через район Майменсингх. От основной линии от-

ходит железнодорожная ветка в сторону Дакки. На Восточно-Бенгальской железной дороге очень много искусственных сооружений, строительство которых было вызвано густой сетью рек, множеством болот, озер, заливов и т. д.

Северо-Западная железная дорога отделена от Восточно-Бенгальской расстоянием в 1600 км. Между ними лежит территория Индийской Республики. Попастъ из Западного Пакистана в Восточный можно лишь самолетом или паромом.

В связи с недостатком угля и воды железнодорожный транспорт Пакистана постепенно переходит на дизельную тягу. К концу 1955 г. на железных дорогах страны действовало около ста дизельных паровозов и свыше пятисот тепловозов.

Железными дорогами Пакистана в 1954/55 г. перевезено 1272 тыс. груженых товарных вагонов и 129 400 тыс. пассажиров.

К концу 1955 г. длина шоссейных дорог Пакистана составляла 96 тыс. км, из которых 15% асфальтированных, а остальные покрыты камнем или щебнем. Около трети шоссейных дорог приходится на Восточный Пакистан. В Западном Пакистане шоссейные дороги размещены весьма неравномерно и основная их сеть из-за стратегических соображений сконцентрирована в северных районах, преимущественно в Пешаварском, Равалпиндском и Лахорском округах. Важное значение имеет шоссе, известное в пакистанской экономической литературе под названием «магистраль № 1», протяженностью в 470 км. Начинается оно у афганской границы и дальше идет с севера на юг (почти параллельно железнодорожной линии) через Хайберский проход, связывая пункты Ланди Котал — Пешавар — Равалпинди — Лахор. На участке Ланди Котал — Пешавар длиной около 65 км построено множество мостов и туннелей, рельеф дороги изобилует бесконечными крутыми подъемами, спусками и поворотами, идущими вдоль скалистых обрывов.

Вторая важная шоссейная дорога Лахор — Карачи известна в стране под названием «магистраль № 2»; она имеет длину 1260 км.

Третья шоссейная дорога — «магистраль № 3» протяженностью в 1075 км связывает Лахор с Чаманом через Мульта и Кветту и служит для пакистано-афганских тор-

говых перевозок. Один из участков этого пути Кветта—Зиарат (длиною в 100 км) лежит в горах и в зимнее время часто заносится снегом, вследствие чего движение здесь иногда временно прекращается.

Общая протяженность шоссейных дорог в Восточном Пакистане — 34,8 тыс. км. Дорог межрайонного значения в провинции очень мало, их заменяют внутренние речные пути, которыми так богата эта часть страны.

Торговый флот Пакистана незначителен. Тоннаж морского флота в 1954/55 г. составлял 210 тыс. т. Морское судоходство находится в руках иностранных компаний, главным образом английских. Однако в последние годы доля национального капитала в судоходстве значительно возросла. Морские перевозки играют основную роль во внешнеторговых связях страны, а также и в перевозках грузов, идущих из Западного Пакистана в Восточную Бенгалию и обратно.

Основной порт Пакистана — Карачи — расположен на побережье Аравийского моря. Бухта его отгорожена от моря песчаной косой, куда в период летних муссонов могут свободно входить до 20 морских пароходов. Оборудован он разгрузочно-погрузочными кранами, подъездными железнодорожными путями. На судоверфи в Карачи и металлообрабатывающих предприятиях в Нараянгандже (Восточный Пакистан) не только ремонтируются суда, но с 1956 г. началась также постройка буксиров, барж и других мелких судов.

Пакистанские деловые круги называют карачинский порт «экономическим индексом Западного Пакистана». Это образное название соответствует истинному положению, поскольку через порт Карачи проходит фактически вся торговля Западного Пакистана с внешним миром. В 1954/55 г. грузооборот порта Карачи составил свыше 2,9 млн. т.

В Западном Пакистане имеются и другие порты. Среди них отметим порт Дживани, через который ведется торговля с Ираном; Гвадер — сравнительно большой порт в районе Макран, через который идет торговля Пакистана с Ираном, Саудовской Аравией, Оманом и Ираком.

Второй по величине порт Пакистана — Читтагонг — расположен в Восточном Пакистане на побережье Бенгальского залива. В 1954/55 г. его грузооборот составил

свыше 2 млн. т. Среди других портов в Восточном Пакистане следует назвать порт Чална с грузооборотом 500 тыс. т.

Внешняя торговля

Пакистан на внешнем рынке выступает главным образом как экспортер сельскохозяйственного сырья: джута, хлопка, шерсти, кожевенного сырья, чая. Доля джута в экспорте составляет около 50%; джут, хлопок и шерсть вместе занимают примерно 85—90% экспорта страны.

Импортирует Пакистан промышленные товары, в первую очередь металлоизделия, чугун, сталь, автомобили, станки, сельскохозяйственные машины, нефть и нефтепродукты, химикалии, а также обувь, кожевенные изделия, бумагу, соль, стекло и другие товары. В 1953/54 г. хлопчатобумажные товары и пряжа в ценностном выражении составляли около 40% импорта, а автомобили, машинное оборудование и металл — около 10%. В последующие годы всевозможное машинное оборудование, металлы, нефтепродукты и химикалии постепенно начинают занимать все возрастающую долю в импорте страны.

Общий объем внешнеторговых операций Пакистана из года в год резко колеблется и зависит от конъюнктуры цен на международном рынке. В 1950/51 г., в момент разгара военных действий в Корее, когда спрос на пакистанское сырье возрос, а американские монополии усиленно создавали запасы сырья с расчетом на длительную войну, пакистанская внешняя торговля достигла своего наивысшего расцвета. В 1950/51 г., например, общий объем внешнеторговых операций Пакистана составил — 3967 млн. пакистанских рупий, при этом превышение экспорта над импортом равнялось 1092 млн. рупий. Однако в 1951/52 г. при общем сокращении объема внешнеторговых операций торговый баланс Пакистана был уже пассивным. В последующие годы во внешней торговле Пакистана наблюдается некоторое, правда, очень незначительное улучшение. Но уже в 1956 г. он опять стал пассивным (на сумму 57,4 млн. рупий).

В первые годы независимого существования Пакистана господствующее положение в его внешнеторговом обороте принадлежало странам британского содружества — 83% в импорте и 72% в экспорте. В последующие годы их доля несколько снизилась, Уменьшение доли Англии восполня-

ется проникновением на пакистанский рынок японских, американских, западногерманских и французских товаров.

В сентябре 1949 г. в Лондоне на ежегодной конференции министров финансов стран «Британского содружества наций» было объявлено о девальвации индийской рупии. Пакистанская же рупия осталась тогда не девальвированной. Если до девальвации 100 пакистанских рупий соответствовали 100 индийским рупиям, то после нее 100 пакистанских рупий уже приравнивались к 144 индийским. Это серьезно парализовало внешнеторговые отношения между Индией и Пакистаном и значительно снизило долю Индии во внешнеторговом обороте Пакистана. Так, в период 1948/49 г. доля Индии в импорте Пакистана составляла 54 %, а в экспорте 62 %; в 1950/51 г. она уже снизилась до 21 % в импорте и до 15 % в экспорте. В 1954/55 г. по размерам общего товарооборота Индия занимала в пакистанской внешней торговле пятое место.

Хотя в последние годы английским фирмам приходится уступать свои позиции фирмам Японии, США и Федеративной Республики Германии, тем не менее и теперь господствующее положение в пакистанской внешней торговле принадлежит английским компаниям. Столь прочные позиции Великобритании во внешнеторговом обороте Республики Пакистан объясняются тем, что Англия имеет в Пакистане шесть банков, через которые проходит финансирование внешнеторгового оборота Пакистана, страховые компании, осуществляющие страхование всех экспортных и импортных товаров на время их перевозок, и пароходные компании, перевозящие товары. Кроме того, Англия в торговле с Пакистаном пользуется так называемыми имперскими преференциями (предпочтениями), по которым она ввозит свои товары на пакистанский рынок с очень низкой пошлиной. Разница пониженных тарифов по сравнению с обычными составляет примерно от 30 до 40 %. Такие преференции весьма выгодны для английских монополий, но в то же время наносят большой ущерб пакистанской национальной экономике.

Доля Советского Союза, Китайской Народной Республики и стран народной демократии во внешнеторговом обороте Пакистана в прошлом была весьма незначительна. Летом 1956 г. в Карачи было подписано советско-пакистанское торговое соглашение, предусматривающее развитие торговых отношений между обеими странами на на-

чалах равноправия и взаимной выгоды. По условиям соглашения обе стороны предоставили друг другу режим наиболее благоприятствуемой нации в отношении импорта и экспорта и в отношении других вопросов. Соглашением были предусмотрены также порядок расчетов, по которому все платежи между СССР и Пакистаном, относящиеся к импорту и экспорту товаров, и другие платежи коммерческого характера будут производиться в пакистанских рупиях. Такой расчет несомненно выгоден Пакистану, поскольку он не требует иностранной валюты, в чем Пакистан испытывает серьезные затруднения.

В число товаров, намеченных к экспорту из Пакистана в СССР, вошли джут и джутовые изделия, хлопок, шерсть, кожевенное сырье и дубленая кожа, чай и другие товары.

Из Советского Союза в Пакистан намечалось экспортировать различное промышленное оборудование, станки и инструменты, тракторы и сельскохозяйственные машины, подшипники, металлы, химические товары, нефть и нефтепродукты, лесоматериалы и другие товары.

В октябре 1957 г. в Москве состоялись переговоры советских внешнеторговых организаций с торговой делегацией Пакистана, в результате которых были заключены контракты, направленные к дальнейшему расширению советско-пакистанской торговли.

В последние годы Китайская Народная Республика начала закупать на пакистанском рынке большие партии джута и хлопка как за наличный расчет, так и в обмен на уголь. Польская Народная Республика, Чехословацкая Республика и Венгерская Народная Республика выступают на пакистанском рынке как активные покупатели пакистанского сырья, а также являются поставщиками на пакистанский рынок угля, автомобилей, машинного оборудования и других товаров.
