



*В. В. Нунин*

# ЭРИТРЕЯ

*Географиз 1952*

У к а р т ы м и р а

---

В. В. НИНИН

# ЭРИТРЕЯ

*Под редакцией  
кандидата исторических наук  
И. И. Потехина*

ГОСУДАРСТВЕННОЕ ИЗДАТЕЛЬСТВО  
ГЕОГРАФИЧЕСКОЙ ЛИТЕРАТУРЫ  
*Москва — 1952*

## ОГЛАВЛЕНИЕ

	<i>Стр.</i>
Введение . . . . .	3
Географическое положение и природные условия. . . .	5
Народы Эритреи под гнетом итальянских и английских колонизаторов . . . . .	13
Население . . . . .	19
Экономика . . . . .	23
Политическое положение . . . . .	30

## ВВЕДЕНИЕ

На африканском побережье Красного моря располагалась небольшая страна Эритрея, народы которой более полувека находились под гнетом итальянских колонизаторов. В настоящее время здесь хозяйничают английские империалисты, оккупировавшие Эритрею в начале 1941 г.

Эритрея — сравнительно бедная ресурсами страна, но вследствие важности своего географического положения на кратчайших морских путях из Европы в Азию она давно привлекала взоры империалистических хищников. Вот почему империалистические державы противились справедливому разрешению вопроса о судьбе этой бывшей итальянской колонии, когда этот вопрос стал предметом международных переговоров.

В числе других решений, навязанных англо-американским империалистическим блоком V сессии Генеральной Ассамблеи Организации Объединенных Наций в 1950 г., было вынесено решение и о судьбе Эритреи.

Согласно резолюции V сессии Генеральной Ассамблеи ООН, не позднее 15 сентября 1952 г. Эритрея должна образовать в качестве автономной единицы федерацию с Эфиопией под главенством эфиопского негуса \*. Осуществление этой резолюции, несомненно, создаст в конечном счете условия для хозяйничания в Эритрее американских империалистов, которые все более открыто и настойчиво

---

\* Настоящая брошюра подготовлена к печати до 15.IX 1952 г., поэтому в ней не могли быть отражены дальнейшие события, связанные с образованием этой федерации.

вовлекают Эфиопию в свои агрессивные планы. Эфиопия в последнее время попадает все в большую зависимость от США, весьма быстрыми темпами вытесняющих и отсюда своего более слабого партнера, Англию, несмотря на ее ожесточенное сопротивление.

Советское предложение о немедленном провозглашении независимости Эритреи, полностью отвечающее интересам мира и международной безопасности и интересам эритрейского народа, было поддержано Чехословакией, Польшей, а также рядом арабских стран. Однако пущенная в ход англо-американская машина голосования отклонила советское предложение.

Поражение, нанесенное блоку фашистских государств во время второй мировой войны героической Советской Армией, и, в частности, поражение Италии, создало благоприятные условия для избавления народа Эритреи от колониального гнета. Он вправе был ожидать, что его стремления к освобождению от колониального угнетения и к независимости будут, наконец, удовлетворены. Слова товарища Жданова «Народы колоний не желают больше жить по-старому» \* полностью относятся и к эритрейскому народу, горячо стремящемуся к свободе.

Однако, когда после окончания второй мировой войны началась подготовка мирного договора с Италией, правящие круги США, Англии и Франции заняли позицию, не отвечавшую ни интересам народов бывших итальянских колоний, ни интересам мира и международной безопасности. Всячески препятствуя национальному освобождению народов этих стран, они стремились тем временем прочнее закрепиться в них и создать благоприятные условия для своего дальнейшего хозяйничания, пользуясь тем, что их войска в ходе войны оккупировали эти территории. Длительное обсуждение этого вопроса показало со всей очевидностью, что для империалистических держав Эритрея, как и Ливия и бывшее Итальянское Сомали, является всего лишь объектом закулисного торга, страной, население, территорию и ресурсы которой можно использовать в целях наживы и подготовки новой войны.

Позиция англо-американского блока в вопросе о судьбе бывших итальянских колоний во время обсуждения на сессиях Совета Министров Иностранных Дел, а за

---

\* Сборник «Информационное совещание представителей некоторых компартий», 1948 г., стр. 17.

тем в ООН \* определялась, в первую очередь, стремлением воспрепятствовать предоставлению независимости народам этих стран, поскольку оно могло бы способствовать развитию и расширению национально-освободительного движения в остальной Африке и затруднить проникновение американско-английских империалистов в эти и в соседние, богатые нефтью, страны Ближнего и Среднего Востока. Именно в силу этого Англия, США и Франция и воспротивились принятию советских предложений.

Таким образом, справедливые требования эритрейского народа были отвергнуты под нажимом США и Англии Организацией Объединенных Наций, которая, согласно духу ее устава, должна была бы, напротив, всемерно содействовать освобождению колониальных и зависимых стран от угнетения и бороться за предоставление им независимости.

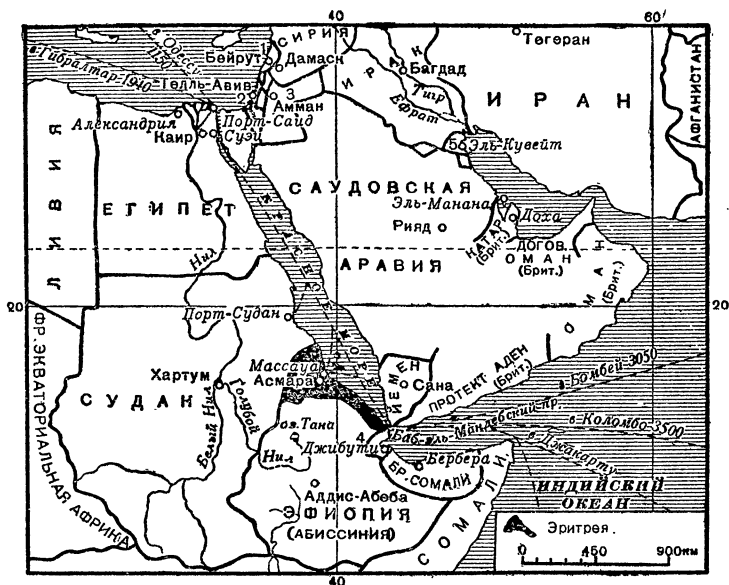
### **ГЕОГРАФИЧЕСКОЕ ПОЛОЖЕНИЕ И ПРИРОДНЫЕ УСЛОВИЯ**

Эритрея находится в Северо-Восточной Африке, на западном побережье Красного моря, между  $12^{\circ}40'$  —  $18^{\circ}$  с. ш. и  $36^{\circ}30'$  —  $43^{\circ}$  в. д. На севере и западе она граничит с Англо-Египетским Суданом, на юге — с Эфиопией и на юго-востоке с колонией Франции — Французским Сомали. Границы Эритреи в большей своей части не имеют естественных рубежей. Только эритрейско-эфиопская граница проходит в некоторых местах по естественным рубежам — по рекам Сетит (Такказе) и Марерб (Гаш). Площадь Эритреи, включая острова Дахлак, составляет около 119 тыс. кв. км, т. е. несколько меньше, чем площадь Чехословакии или Греции, но почти в четыре раза больше Бельгии, а население ее насчитывает около 1 068 тыс. человек.

Особенностью физико-географического положения страны является вытянутость ее территории вдоль западного побережья Красного моря. Она расположена на подступах к Баб-эль-Мандебскому проливу, соединяющему Красное море с Индийским океаном. Эритрея имеет большое стратегическое значение, поскольку ее терри-

---

\* На сессиях Совета Министров Иностранных Дел по вине империалистических стран (США, Англии и Франции), не удалось достигнуть соглашения относительно судьбы бывших итальянских колоний, и этот вопрос, согласно Мирному договору с Италией, был передан на рассмотрение в Организацию Объединенных Наций.



Географическое положение Эритреи:

1. Ливан. 2. Израиль. 3. Трансиордания. 4. Французское Сомали.
5. Кувейт.

тория лежит на одном из важнейших мировых морских путей из Европы в Азию. Вместе с тем в силу особенностей своего расположения Эритрея служит естественным выходом к морю для некоторых глубинных районов Северо-Восточной Африки и, прежде всего, для Северной Эфиопии.

Очертания северной половины территории Эритреи напоминают треугольник, основанием которого служит эритрейско-суданская граница, а сторонами — северная половина эритрейского побережья и эритрейско-эфиопская граница. Южная половина страны представляет собой узкую прибрежную полосу — это Данакильская пустыня, которая тянется в юго-восточном направлении до Аденского залива. Южная оконечность Эритреи — мыс Думерия — омывается Баб-эль-Мандебским проливом, а крайняя северная точка ее территории находится примерно на 260 км южнее крупного суданского порта Порт-Судан.

Северная часть побережья Эритреи почти не имеет

удобных гаваней, если не считать мелких бухт, пригодных для стоянки лишь небольших судов. К югу береговая линия становится более изрезанной, в особенности против архипелага Дахлак, где она образует залив Арамико — лучшую гавань на Красном море. В этом заливе расположен самый крупный порт Эритреи — Массауа. Несколько южнее, на берегу одноименного залива, находится порт Зула. Эта часть побережья имеет также ряд других бухт и гаваней; в одной из них, на крайнем юге страны, расположен второй по значению порт страны — Ассаб. Длина береговой линии Эритреи составляет примерно 1 070 километров.

В геологическом отношении территория Эритреи представляет собой краевую часть древней североафриканской плиты, сложенной кристаллическими породами. Тектонические движения (местные поднятия и опускания), происходившие в древние геологические эпохи, сопровождались наступанием на прибрежную полосу неглубоких морей и отложением песчаников и гипсов на древний фундамент.

Позднее вся Восточная, Северо-Восточная Африка и в том числе Эритрея были охвачены грандиозными тектоническими движениями, приведшими к образованию громадных разломов, не имеющих себе равных на всем земном шаре. Вдоль Восточной Африки и современного Красного моря много миллионов лет назад начали медленно подниматься обширные вздутия земной коры. В конечном счете земная кора не выдержала все усиливавшегося движения вверх и раскололась вдоль осей поднятий. Так возникла сбросовая впадина (грабен) Красного моря и сопутствующие ей более мелкие впадины Мертвого моря, Аденского и Суэцкого заливов, образующие вместе с разломами Эфиопии эритрейскую систему грабенов.

Низменная прибрежная полоса Эритреи представляет собой периферический участок сбросовой впадины Красного моря, опущенный не столь глубоко, как прилегающий морской бассейн. Следы прежнего, более низкого положения территории служат песчаники и известняки, залегающие на прибрежной равнине к северу от Массауа.

Мощные разломы и опускания земной коры сопровождались вулканическими извержениями и излиянием базальтов, покрывающих южную половину Эритреи. Здесь до сих пор можно встретить следы вулканической дея-



тельности: многочисленные фумаролы\*, горячие источники, крупные глыбы застывшей лавы. Так, еще в 1861 г. имело место извержение вулкана Дубби (высота 1 647 м), находящегося к северу от Ассаба.

\* \*  
\*

Треугольник, образуемый северной половиной Эритреи, занят в юго-восточной части Эритрейским нагорьем, наиболее возвышенной частью страны. В соответствии с общей структурой Эритреи нагорье сложено в основном из гнейсов и кристаллических сланцев, на которых горизонтально залегают отложения песчаников и известняков. Сверху они прикрываются вулканическими породами. Размывающая деятельность рек и дождей, продолжавшаяся в течение тысячелетий, рассекла Эритрейское нагорье на столообразные возвышенности — амбы, между которыми в узких ущельях текут реки.

Нагорье достигает местами высоты свыше 2 тыс. м над уровнем моря (вершины Суайра — 3 013 м, Сабер — 2 596 м, Такара — 2 579 м и др.). Во многих местах пересекающие хребты делят его на отдельные части.

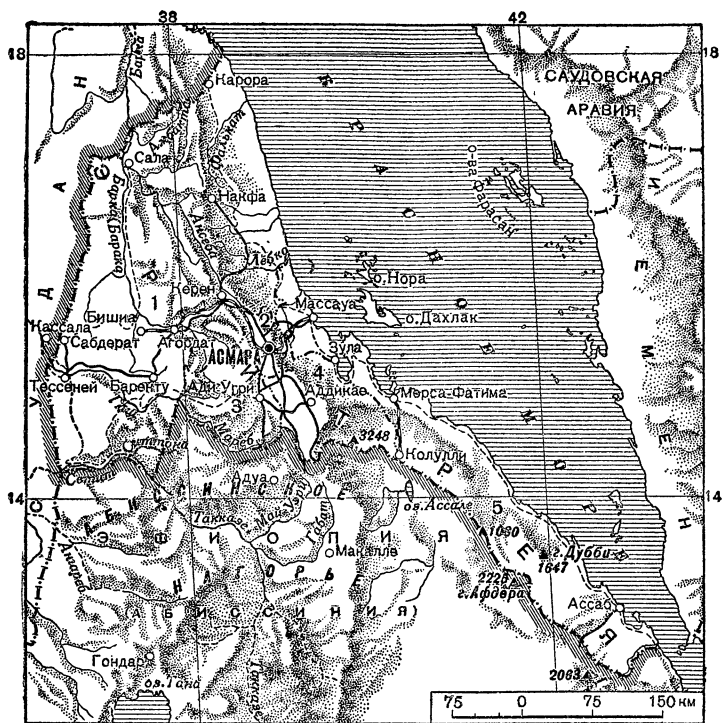
На востоке, недалеко от моря, нагорье круто обрывается к узкой прибрежной равнине, а на юге граница ее проходит по линии Данакильских Альп.

К северу от Асмары нагорье понижается. Горы здесь значительно ниже высот нагорья, большинство вершин не превышает 1 500 м высоты. На северо-востоке преобладает равнинный рельеф, но и здесь встречаются отдельные вершины свыше 2 тыс. м над уровнем моря (гора Балья — 2 575 м).

К западу и юго-западу от реки Барка (Барака) до суданской и эфиопской границ простирается Западная высокогорная равнина, совпадающая с административным районом — Западной провинцией. Ее геологическая структура сходна со строением Эритрейского нагорья. Равнина образует широкие, слабо волнистые пространства, ступенями спускающиеся к западу. Горные цепи, встречающиеся в этом районе, значительно ниже и реже, чем в предыдущих.

---

\* Газовые выделения из трещин на склонах вулканов с температурой в несколько сот градусов, продолжающиеся после вулканического извержения.



Обзорная карта Эритреи.

Береговая полоса Эритреи в районе Данакильской пустыни достигает ширины примерно 60 километров. Некоторые ее части лежат ниже уровня моря. Равнинность рельефа нарушается множеством беспорядочно разбросанных вулканических глыб черноватого оттенка, резко выделяющихся на светлом фоне песчаного покрова.

Эритрея лежит в пределах зоны тропического климата. Однако особенности ее географического положения — близость моря, протяженность территории с севера на юг, разнообразие рельефа — вносят значительные поправки в это определение.

По существу, чисто тропического режима температур, т. е. высоких температур в году, и обильных равномерных осадков нет нигде. Жаркий и сухой пустынный климат господствует на побережье Красного моря, одном из самых жарких мест на земном шаре. В Массауа средняя температура июля около  $35^{\circ}$ , а средняя температура января  $26^{\circ}$ . Из этих цифр видно, что сильная жара фактически стоит весь год, а летом средний максимум иногда поднимается до  $45^{\circ}$ . Минимальная температура составляет в среднем  $19^{\circ}$ .

Летом, когда дуют юго-западные муссоны, осадков совсем не выпадает. Муссоны, хотя и насыщенные некоторым количеством влаги, отдают ее западным склонам Абиссинского нагорья и в пределах Эритреи дуют, как очень жаркие и сухие ветры. Основная доля осадков приходится на зимние месяцы, когда идут дожди грозового характера. В году на побережье бывает всего до 20 дождливых дней. Осадков выпадает менее 25 см (в Массауа — 18 см). Дожди приносятся северо-восточными муссонными ветрами, сухими в Аравии, но насыщающимися небольшим количеством влаги над Красным морем. После скудного орошения пустыни эта влага задерживается восточными склонами Эритрейского нагорья, где, помимо зимних обильных дождей, обычны и густые туманы.

Количество осадков в прибрежной пустыне уменьшается к югу, и у порта Ассаб выпадает всего несколько сантиметров влаги в год.

Внутренние горные или возвышенные части страны имеют более прохладный и влажный климат. Здесь выпадают, главным образом, летние дожди ливневого характера, причем количество их увеличивается с возрастанием высоты гор. Таким образом, север и северо-восток получают от 25 до 50 см осадков в год, Западная высокогорная равнина и, главным образом, Эритрейское нагорье — от 50 до 100 сантиметров. Метеостанция в Ади-Угри (на высоте 2022 м) отмечала годовое количество осадков в 54 см, выпадающих за три летних месяца.

Вследствие большой высоты средняя температура не поднимается в Ади-Угри летом выше  $21,5^{\circ}$ , но и зимой не опускается в среднем ниже  $17^{\circ}$ . В отдельных местах гористой Эритреи (Асмара) зимой температура падает до  $0^{\circ}$ . В горах значительны и суточные колебания температуры, достигающие до  $16^{\circ}$ .

Возвышенные районы страны по климатическим условиям наиболее благоприятны в сельскохозяйственном отношении, но и здесь, на территориях, расположенных ниже 1 500 м, высокие температуры и сильное испарение не обеспечивают достаточного увлажнения почвы и поэтому снижают сельскохозяйственную ценность территории.

Водные ресурсы Эритреи ограничены, несмотря на то что имеется довольно большое число рек, крупных и мелких. Дело в том, что реки немногочисленны, вода в них сохраняется только в период дождей, а остальное время почти совершенно высыхают. Лишь река Сетит, по которой на протяжении 150 км проходит эритрейско-эфиопская граница, не высыхает круглый год. И Сетит, и другая большая река Эритреи — Марерб, пересекающая с востока на запад Западную равнину, принадлежат к бассейну Нила. Третья значительная река — Барка, берущая начало, как и Марерб, в центральной части Эритрейского нагорья, относится уже к бассейну Красного моря. Устья этих трех важнейших рек Эритреи находятся за пределами ее территории. К числу более мелких рек относятся: приток Барки — Ансеба; приток Сетита — Ситтона; Фалькат, Уоакиро и Лебка, впадающие в Красное море севернее Массауа. Реки и немногочисленные озера используются для орошения. Судходство возможно лишь в ограниченных размерах по Сетиту. Данакильская пустыня почти совершенно лишена рек. Небольшие речки, текущие в направлении Красного моря, теряются в песках.

Почвенный покров Эритреи так же разнообразен, как рельеф и климат страны. На Эритрейском нагорье развиты слабо выщелоченные почвы сухих степей и кустарников, на самых высоких массивах — различные виды горностепных почв (черноземовидных, каштановых, светлобурых). Широко распространены также каменистые и щебнистые почвы, часто чередующиеся с солонцеватыми почвами и солонцами.

Западная высокогорная равнина имеет почвы полупустынные, часто засоленные.

На прибрежной полосе Данакильской пустыни — почвы часто солончаковые, с пятнами чистых солонцов. Однако мелкие горные речушки, стекающие с восточных склонов Эритрейского нагорья, рассолоняют почвы по своим берегам и делают их пригодными под сельскохозяйственные культуры.

Растительность в соответствии с разными географическими условиями неоднородна в различных районах Эритреи. В возвышенных частях страны (до 1 800—2 000 м) по долинам рек расположены галлерейные тропические леса, но основной фон растительности нагорья — субтропические парковые леса и более широко развитые саванны, представляющие злаковые высокотравные степи с отдельно стоящими деревьями и кустарниками. Леса и кустарники занимают немногим более  $\frac{1}{10}$  всей территории страны; самые густые леса располагаются на лучше увлажняемых склонах гор, в частности на восточных склонах Эритрейского нагорья и в оазисах.

В саваннах и лесах Эритреи встречаются такие характерные для тропической Африки древесные породы, как сикомора, смоковница, баобаб, тамариндовое дерево, черное дерево и др., широко используемые местным населением для изготовления различных изделий. В похожих на огромные огурцы плодах типичного дерева африканских саванн — баобаба, ствол которого в окружности достигает 45 м, а в высоту 18—25 м, содержится съедобная мякоть. Красно-бурая мякоть плода тамариндового дерева, отличающегося от баобаба значительно меньшей толщиной ствола и раскидистой кроной, используется в медицине.

Выше пояса саванн в горах появляется древовидный можжевельник, а еще выше — голые каменные россыпи, лишенные растительности.

На прибрежной полосе Данакильской пустыни местами произрастают гигантские зонтовидные акации (некоторые виды акаций дают гумми-арабик), каучуконосные и ароматические кустарники. В редких оазисах этой пустыни встречается также пальма «дум», называемая иногда «растительной слоновой костью» и распространенная более широко на Западной равнине в долинах рек Марерб, Барка и их притоков. Это высокое раскидистое многоствольное дерево с узкими остроконечными листьями — весьма ценное растение, встречающееся в немногих странах. Его древесина и листья используются местным населением для изготовления самых различных изделий — от волокна для канатов до пуговиц.

Разнообразен также и животный мир Эритреи, причем особенно широко представлены копытные млекопитающие: различные виды и роды антилоп (громадная

антилопа канна, куду, бейза, гну и др.), жирафы, зебры, слоны, бегемоты, носороги, буйволы, дикие свиньи и др. Из хищников в Эритрее имеются львы, леопарды, пятнистая и полосатая гиены, шакалы, волки, эритрейский барсук. Из пресмыкающихся — крокодилы, сухопутные черепахи, удавы, рогатая змея, очковая змея и др. В лесах встречаются различные виды обезьян: гамадрилы, павианы, бабуины, мартышки.

Из домашних животных наиболее распространены козы и буйволы, а также верблюды.

### **НАРОДЫ ЭРИТРЕИ ПОД ГНЕТОМ ИТАЛЬЯНСКИХ И АНГЛИЙСКИХ КОЛОНИЗАТОРОВ**

В восьмидесятых годах прошлого столетия Италия вступила на путь широких колониальных завоеваний.

В. И. Ленин следующим образом охарактеризовал агрессивную сущность итальянской внешней политики в начале XX в.: «Италия революционно-демократическая, т. е. революционно-буржуазная, свергавшая иго Австрии, Италия времен Гарибальди, превращается окончательно на наших глазах в Италию, угнетающую другие народы, грабящую Турцию и Австрию, в Италию грубой, отвратительно-реакционной, грязной буржуазии, у которой текут слюнки от удовольствия, что и ее допустили к дележу добычи» \*. Эту ленинскую характеристику итальянского империализма можно с полным основанием отнести и к более раннему периоду, когда Италия только вступила на путь колониальных захватов.

Империалистические круги Италии, боявшиеся оказаться обойденными при дележе колоний, обратили свое внимание на восточную часть Африки, прилегающую к Красному морю и Аденскому заливу. Именно в этой части Африки оставались еще земли, «не занятые» европейскими колонизаторами.

Эритрея была первой жертвой итальянского империализма. Оккупация, принесшая населению Эритреи массу бедствий и лишений, послужила для итальянских колонизаторов лишь началом более энергичной экспансии в Восточную Африку.

---

\* В. И. Ленин. Соч., том 21, изд. 4, стр. 324—325.

В 1869 г., вскоре после открытия Суэцкого канала, соединившего Средиземное море с Красным, представитель итальянской паровой компании «Рубаттино» купил у данакильских султанов территорию порта Ассаб, расположенного в самой южной части Красного моря, на его западном берегу. Официально эта территория предназначалась якобы для создания торговой пристани и угольной базы компании на паровой линии между Италией и Индией.

Однако фактически Ассаб явился исходным пунктом для итальянской экспансии в Восточной Африке. В 1882 г. значительно расширившаяся территория Ассаба была выкуплена итальянским правительством у компании «Рубаттино» и провозглашена итальянской колонией.

Основным плацдармом для проникновения итальянцев в Восточную Африку послужил, однако, другой, более крупный эритрейский порт — Массауа, расположенный значительно севернее Ассаба в центральной части эритрейского побережья. Закрепление в Массауа, к западу от которого находилось довольно густо населенное нагорье с благоприятным климатом и достаточно плодородными землями, открывало новые пути в глубь Эфиопии. Поэтому этот порт представлял для итальянских захватчиков больший интерес, чем Ассаб, находившийся в районе безводной и малонаселенной пустыни. Первые попытки итальянских колонизаторов расширить зону оккупации от Массауа, которым они овладели путем высадки десанта в 1885 г., окончились провалом. В январе 1887 г. эфиопы почти полностью уничтожили значительный отряд итальянских войск, продвинувшийся на запад.

Однако к 1889 г. итальянскому экспедиционному корпусу удалось расширить зону оккупации до Керена и Асмары. В мае 1889 г. Италия навязала эфиопскому негусу Менелику Уччиальский договор, согласно которому негус признавал итальянское господство над захваченными ею территориями. Вынудив Менелика подписать этот договор, итальянское правительство рассчитывало превратить в свою колонию и Эфиопию. В октябре 1889 г. Италия объявила протекторат над Эфиопией. В июле 1890 г. все захваченные итальянцами на побережье Красного моря территории (Ассаб, Массауа,

Керен, Асмара) были объединены в одну колонию, получившую название Эритреи \*.

В 1895 г., после того как Менелик расторг несправедливый Уччиальский договор, вновь вспыхнула итало-эфиопская война. Сначала итальянским войскам удалось захватить несколько восточных районов Эфиопии, но затем в сражении при Адуе в 1896 г. отряды негуса Менелика, защищавшие свою землю против захватчиков, паголову разбили корпус генерала Баратьери и начали наступление на Массауа. Сохранить Эритрею итальянские колонизаторы смогли лишь после прибытия из Италии двух свежих дивизий. По договору 1896 г., заключенному в Аддис-Абебе, Италии пришлось отказаться от протектората над Эфиопией, аннулировать Уччиальский договор и признать независимость Эфиопии. Кроме того, Италия уплатила Менелику 10 млн. лир в качестве выкупа за пленных.

Поражение итальянских войск при Адуе приостановило колониальную экспансию Италии в Африке. Однако итальянские империалисты продолжали вынашивать планы порабощения эфиопского народа, выжидая для этого лишь удобного момента и превращая тем временем свою колонию Эритрею в плацдарм для нападения на Эфиопию. К этой цели направлялась вся деятельность итальянской колониальной администрации. Однако свои захватнические планы Италия смогла реализовать лишь через 40 лет, когда она была уже фашистским государством. Нападение Италии на Эфиопию в октябре 1935 г. явилось одним из подготовительных этапов к развязыванию второй мировой войны. Давая на XVIII съезде партии перечень важнейших событий, положивших начало новой империалистической войне, товарищ Сталин поставил на первом месте захват Италией Эфиопии.

После того как 300-тысячная итальянская армия варварскими методами — бомбардировками мирного беззащитного населения, применением газов и т. д. — разбила слабо вооруженные отряды эфиопов и захватила Аддис-

---

\* Территории, входящие в состав нынешней Эритреи, до итальянской оккупации не были объединены. В разные времена отдельные части страны подчинялись в той или иной степени эфиопским, египетским и турецким правителям. Наименование Эритрея, взятое итальянцами от древнего названия Красного моря — Эритрейское море, — вошло в употребление только с 1890 г.



Абебу, в мае 1936 г. было провозглашено создание Итальянской колониальной империи. Эритрея стала частью новой объединенной колонии — Итальянской Восточной Африки, включавшей также Эфиопию и Итальянское Сомали.

В руках итальянских колонизаторов Эритрея оставалась до апреля 1941 г. Начав в 1940 г. войну против Англии и Франции, фашистская Италия направила свои войска во Французское и Британское Сомали, Кению и Англо-Египетский Судан, рассчитывая расширить свои африканские владения. Однако уже в апреле 1941 г. итальянские войска в Эритрее были разбиты и ее территория была оккупирована английскими войсками.

Народам Эритреи, ожидавшим в связи с поражением фашистских войск в Восточной Африке избавления от колониального гнета, не потребовалось много времени, чтобы осознать, что на смену итальянским колонизаторам, более полувека эксплуатировавшим эритрейцев, пришли «более опытные» и еще более жестокие английские колонизаторы.

\* \*

\*

Политика Англии в отношении Эритреи была направлена на то, чтобы воспрепятствовать предоставлению независимости эритрейскому народу и обеспечить свое господство в этом важном для нее в стратегическом отношении районе Красного моря. Именно потому английское правительство выдвинуло и долгое время отстаивало проект раздела территории Эритреи между Англо-Египетским Суданом и Эфиопией и согласилось на превращение Эритреи в автономную единицу в рамках федерации с Эфиопией лишь под давлением США.

С апреля 1941 г. Эритреей управляет Британская администрация, до недавнего времени называвшаяся военной, которая подчинена главнокомандующему английских наземных вооруженных сил на Среднем Востоке. Главнокомандующий, он же — военный губернатор Эритреи, осуществляет свою власть и полномочия через старшего офицера по гражданским делам при своем штабе. Лицом, непосредственно ответственным за управление Эритреей, является главный администратор, подчиненный этому старшему офицеру. Главный администратор имеет при себе секретариат из военных и гражданских лиц, кото-

рые руководят различными отделами центральных и районных учреждений, состоящих также почти исключительно из англичан и итальянцев. Полномочия Британской администрации кончаются к 15 сентября 1952 года.

Деятельность Британской администрации по управлению Эритреей определялась целью показать, что бывшая итальянская колония совершенно неспособна к самоуправлению и что наилучшим разрешением вопроса о ее будущем является раздел Эритреи между двумя соседними с ней и зависимыми от Англии странами, и уж во всяком случае не предоставление ей независимости. Неудивительно поэтому, что за годы хозяйничания англичан Эритрея не сделала ни малейшего прогресса в какой-либо области — экономической, социальной, политической.

Местное население совершенно не привлекается Британской администрацией к руководству в органах управления ни в центральной, находящейся в Асмаре, ни в районных администрациях. В демагогических целях англичане допустили к участию в органах управления несколько специально подобранных «благонадежных» эритрейцев. Так, в секретариате главного администратора в Асмаре на важных постах работают 26 англичан и 11 итальянцев. Из 33 эритрейцев, числящихся в штате секретариата, несколько клерков, а остальные — это курьеры, прислуга и т. д. В департаменте юстиции все административные и исполнительные должности занимают англичане, а в медицинском департаменте эритрейцы работают лишь в качестве санитаров.

Лондонская газета «Нью Таймс энд Эфиопиен Ньюс» писала по этому поводу: «Исполнительный и административный аппарат главной эритрейской администрации состоит исключительно из англичан. Лишь один эритреец и один «прочий» включены в него из общего количества 328 человек». Газета отмечала далее, что «высшие должности в администрации заняты англичанами, а наиболее высокооплачиваемые технические должности по обслуживанию заняты итальянцами; эритрейцы же занимают самые низшие должности». Привлечение местного населения к управлению страной отнюдь не входило в интересы английских колонизаторов, стремившихся показать полную «неподготовленность» Эритреи к самостоятельному управлению.

Свою политику на местах англичане проводят через так называемых «начальников», которые оплачиваются Британской администрацией и, как правило, назначаются из вождей племен. Местные власти эритрейских городов, обычно делящихся на эритрейскую и европейскую части, находятся под непосредственным контролем английских офицеров. Главные функции начальников заключаются в сборе податей с населения и в оповещении его о распоряжениях властей, для чего они используют подчиненных им родоначальников и сельских старост, также назначаемых администрацией. Поскольку сборщики налогов получают определенную часть (в среднем 10 %) собранной суммы в свою пользу, они стараются собрать возможно большую сумму, превращая зачастую сбор налогов в прямой грабеж.

Террор против сторонников независимости Эритреи, разжигание национальной и религиозной вражды и провоцирование вооруженных столкновений между христианами и мусульманами — такова была политика англичан, основывавшаяся на старом принципе колонизаторов «разделяй и властвуй». Британская администрация рассчитывала убедить мировое общественное мнение и, в частности, комиссию ООН для Эритреи \*, приезжавшую в начале 1950 г., в том, что христиане и мусульмане не могут жить в мире и, следовательно, Эритрее нельзя предоставлять независимость, а необходимо разделить ее. Между тем, общеизвестно, что до европейской колонизации различные группы населения Эритреи жили между собой в мире. В развязывании вражды определенную роль сыграла также политика натравливания христиан-коптов на мусульман, проводившаяся и эфиопским правительством,

---

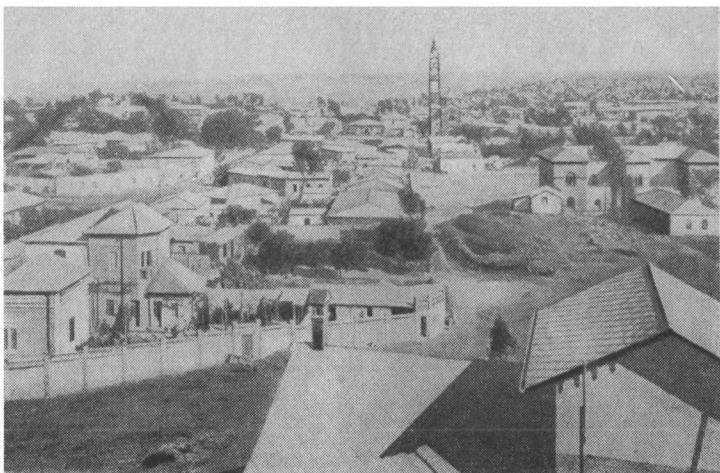
\* В 1949 г. на IV сессии ООН, когда империалистические державы навязали Ассамблее решение о судьбе двух бывших итальянских колоний — Ливии и Итальянского Сомали — вопрос о судьбе Эритреи не был разрешен. Чтобы оправдать эту отсрочку, империалистические державы предложили направить в Эритрею новую комиссию, которая представила бы свои рекомендации. Комиссия ООН для Эритреи не высказала однако единого мнения. Делегаты Гватемалы и Пакистана в отдельном меморандуме предложили предоставить Эритрее независимость не позднее чем через 10 лет, а два делегата — представители Бирмы и Южно-Африканского Союза высказались, по-видимому, не без давления со стороны США, за объединение Эритреи с Эфиопией в федерацию. (В 1947 году Эритрею посетила комиссия четырех держав: СССР, США, Англии и Франции, также не пришедшая к определенному заключению о ее судьбе.)



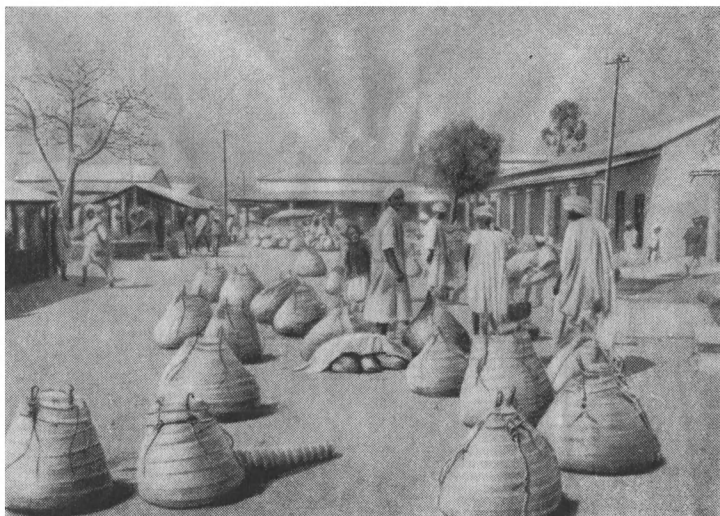
**Гигантская зонтовидная акация.**



**Лес из пальмы дум.**



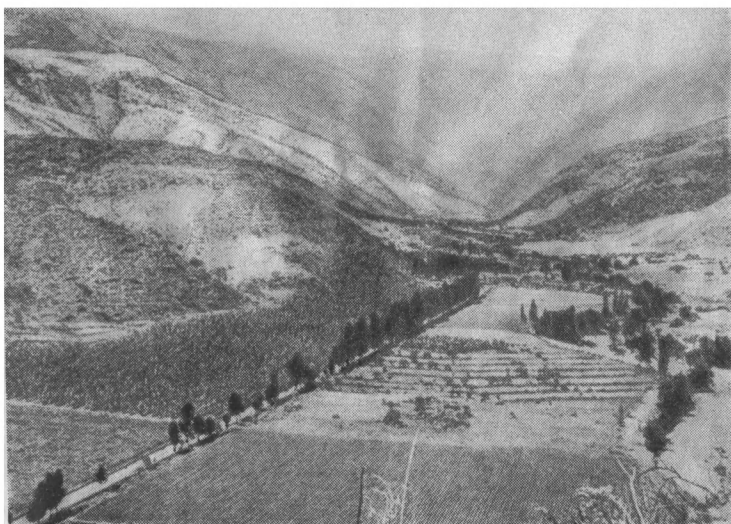
Общий вид Асмаре.



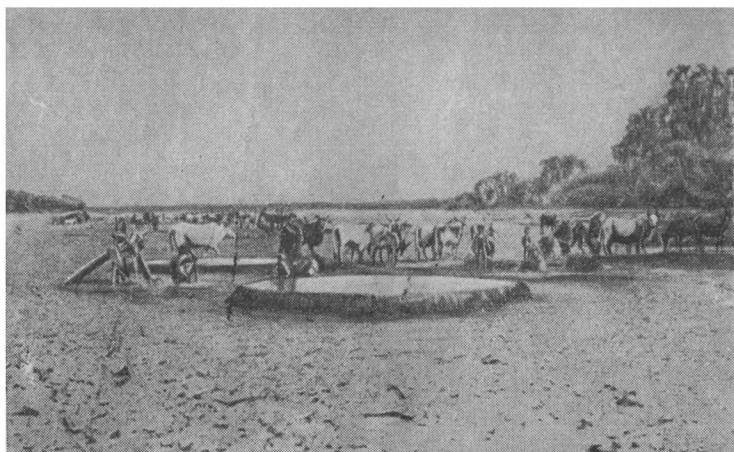
Хлебный рынок в Асмаре.



Эритрейские крестьяне за обработкой почвы.



Банановые плантации.



Крупный рогатый скот на водопое.



На берегу реки Сетит, по которой проходит граница Эритреи с Эфиопией.

которое с самого начала переговоров об Эритрее предъявило свои претензии на эту бывшую итальянскую колонию, требуя ее присоединения к Эфиопии. В целях создания благоприятных условий для осуществления своих требований правительство Эфиопии оказывало материальную и моральную поддержку тем христианам-коптам в Эритрее, которые высказывались за ее включение в состав Эфиопии.

В результате политики английских властей в Эритрее местное население оказалось лишенным всех демократических прав и свобод. Британская администрация ввела строжайшую цензуру на прессу и запретила газетам высказывать какие-либо критические замечания по ее адресу. Против трудящихся английские власти использовали не только полицию, но и свои вооруженные силы. Так, в августе 1946 г. английские колониальные войска устроили кровавое побоище в Асмаре, в результате которого было убито и ранено более 100 жителей этого города.

### НАСЕЛЕНИЕ

Население Эритреи составляет 1 068 тыс. человек. На коренных жителей приходится 1 020—1 040 тысяч. Европейцев насчитывается 21 тыс., причем подавляющую их часть (около 20 тыс.) составляют итальянцы, проживающие, главным образом, в городах. Остальная часть населения — это арабы и негры. Средняя плотность населения составляет около 9 человек на 1 кв. км. Наиболее густо населенным районом страны является нагорье.

На долю трех административных районов: Хамасиен (главный город Асмара), Серае (Ади-Угри) и Ашеле-Гузай (Аддикае) приходится, по данным (1950 г.) Британской администрации, 56 % всего населения страны. 33 % жителей проживают в самом большом по площади четвертом административном районе Эритреи — Западной провинции \*. Остальные 11 % падают на пятый админист-

---

\* Административный район Западная провинция был образован Британской администрацией из двух комиссариатов (Агордат и Керен), на которые ее теперешняя территория делилась при итальянском господстве. Это объединение свидетельствует о стремлении БА привести административное деление Эритреи в соответствие со своими планами раздела ее территории между Эфиопией и Англо-Египетским Суданом, согласно которым нынешняя Западная провинция должна была отойти к Судану.



ративный район — округ Красного моря, который начинается километрах в ста севернее Массауа и простирается до Ассаба, включая примерно  $\frac{3}{4}$  прибрежной полосы. По тем же данным, численность городского населения составляет 219 тыс. жителей, или 22% всего населения Эритреи, причем из этого количества 126 тыс. приходится на столицу и самый большой город страны — Асмару.

Расположенная в центральной части нагорья на высоте 2347 м над уровнем моря, Асмара является административным и основным промышленным центром страны, а также железнодорожной станцией на дороге Массауа — Агордат — Бишиа, которая соединяет побережье Красного моря с западной границей Эритреи. Это построенный по европейскому типу город с каменными домами, имеющий водопровод и канализацию, аэропорт, театр, стадион. Как и все остальные города Эритреи, Асмара разделена на две части: одна из них, благоустроенная, предназначена для европейцев, другая — большая, представляет собой скопление жалких лачуг с плоскими крышами, сложенных из камня. В этой части города, где улицы не асфальтированы и не освещаются ночью, где отсутствуют водопровод и канализация, живет местное население. В окрестностях Асмары можно увидеть не менее убогие хижины сельского населения, напоминающие своим видом шатры. Стены хижин, не имеющих ни окон, ни дымохода, сделаны из жердей и хвороста, обмазанных глиной, а крыша имеет конусообразную форму.

Второй по величине город Массауа (26 тыс. жителей) — самый крупный и удобный порт не только Эритреи, но и всего побережья Красного моря. Он расположен на двух коралловых островах, соединенных между собой и с материком дамбами. Население занято морскими промыслами, в том числе добычей жемчуга и перламутра, добычей соли, а также разгрузочными работами в порту.

В связи с приближением срока окончания полномочий Британской администрации, английские власти демонтируют и вывозят портовые сооружения Массауа.

Третий по величине город и второй по значению порт — Ассаб (около 10 тыс. жителей) — важный транзитный центр, через который ведет внешнюю торговлю Эфиопия. Остальные города Эритреи — Ади-Угри, Аддикае, Агордат, Керен насчитывают не более 5—7 тыс. жителей каждый.

Древнейшее население Эритреи состояло, повидимому, из народов эфиопидной расы, наряду с которыми были и представители негроидной расы. Вследствие особенностей расположения на путях между Эфиопией, Суданом и Аравией население Эритреи смешивалось с пришельцами из этих стран. В IX—X вв. до н. э. имели место многочисленные переселения арабов из Южной Аравии. Вторично арабы появились на северо-восточном побережье Африки уже в VIII—IX вв. н. э.

В Эритрее можно выделить четыре этно-лингвистические группы: народы нагорья (тигре и тиграи), народы северной и северо-западной части (бени-амер, бедауйе и др.), народы Красноморского побережья и юго-восточной окраины Эритреи (данакиль, сахо) и племена юго-западных районов Эритреи (бареа и кунама). Население первых трех групп говорит на семито-хамитских языках \*, племена юго-западной Эритреи — на нилотских языках \*\*.

Тигре — одна из основных народностей страны, населяет Эритрейское нагорье, окрестности Массауа и острова Дахлак. Этнически близкие к ним тиграи живут на юге страны в пограничных с Эфиопией районах. Тигре и тиграи занимаются преимущественно земледелием, но в их хозяйстве большую роль играет и скотоводство.

К приходу итальянских колонизаторов тигре и тиграи уже находились на стадии феодализма, но в деревне у них еще сохранились пережитки первобытно-общинного строя в виде сельской общины. Тигре и тиграи — это сложившиеся народности с древней культурой, имеющие свою письменность. Исповедуют они христианство.

В северной и северо-западной части страны кочуют племена беджа (самое большое племя — бени-амер,

---

\* Семито-хамитская группа языков подразделяется на семитскую и кушитскую подгруппы: тигре и тиграи говорят на семитских языках, бени-амер, бедауйе, данакиль и сахо — на кушитских языках.

\*\* Нилотские языки составляют особую, отличную от семито-хамитской, языковую группу. На этих языках говорят народы верховьев Нила и некоторые племена Эфиопии и Кении.

а также бедауйе и др.). Вдоль побережья Красного моря расселены племена данакиль и сахо, которые занимаются главным образом рыболовством. Эти же племена, населяющие внутренние районы страны, занимаются скотоводством. В конце XIX в. все эти народы находились на стадии первобытно-общинного строя, однако уже подвергавшегося разложению. Наиболее сильные пережитки родового строя сохранились у нилотских племен — бареа и кунама.

Несмотря на довольно пестрый национальный состав, население Эритреи представляет собой компактную массу, связанную исторической, территориальной и экономической общностью. Следует отметить, что народы северной Эритреи и прибрежной полосы Красного моря, исповедующие ислам, испытали на себе сильное арабское влияние и по культуре и своим обычаям они близки к суданскому населению и населению Аравийского полуострова. Мусульмане составляют в Эритрее более половины населения.

Итальянские колонизаторы старались сохранить характерные для первобытно-общинного строя отношения у народов Эритреи и даже восстанавливали их там, где они уже почти исчезли. Итальянские колонизаторы эксплоатировали население Эритреи, опираясь на вождей племен, старейшин родов. Вожди племен собирали налоги для итальянских оккупантов, сгоняли население на постройку дорог, в принудительном порядке посылали работать на итальянские плантации и т. д. Этой же политики придерживается английская администрация, которая стремится лишить народ Эритреи права на независимость.

Образование в Эритрее находится в настоящее время на крайне низком уровне, как и 11 лет назад. По данным Эритрейской ассоциации интеллигенции, более 70 % населения страны совершенно неграмотно. Школу для эритрейцев, в которой обучение ведется на местных языках, посещает всего лишь 5—6 % детей школьного возраста.

Политика Британской администрации в области образования достаточно ярко характеризуется такими цифрами: по бюджету Эритреи на 1949—1950 гг. расходы на образование составили всего лишь немногим более четверти расходов по статье «Полиция и тюрьмы». При англий-

ской администрации из так называемой «средней» школы, состоящей из 4 классов и по уровню не соответствующей даже начальной английской школе, было выпущено всего 17 эритрейских учащихся.

Более пятидесяти лет итальянского господства и одиннадцати лет хозяйничания англичан в Эритрее не только лишили ее народы самостоятельности, но и препятствовали культурному и экономическому развитию страны.

## ЭКОНОМИКА

Эритрея преимущественно аграрная страна как по количеству занятого в сельском хозяйстве населения, так и по стоимости сельскохозяйственной продукции в сравнении с промышленной.

Промышленность развита в стране слабо, а природные богатства Эритреи незначительны; имеется несколько небольших месторождений железной руды, бурого угля, золота, асбеста, натриевой и калиевой соли и др. ископаемых \*. Однако и эти скудные природные ресурсы используются далеко не полностью.

Британская администрация всячески препятствовала расширению тех отраслей промышленности и сельского хозяйства, которые имели решающее значение для роста экономической независимости Эритреи, подчиняя ее хозяйство своим нуждам. Если перед войной в стране имелось 2 198 промышленных, строительных и транспортных предприятий (подавляющая их часть относится к числу мелких кустарных предприятий), то в 1944—1945 гг., по данным Эритрейской торговой палаты, их было уже только 1 610.

Продукция, которая поставлялась раньше этими предприятиями, стала ввозиться в Эритрею из Англии и зависимых от нее стран. Не довольствуясь этим, английские империалисты занялись прямым грабежом эритрейского народа. В 1946 г., например, из Эритреи было полностью вывезено ценное оборудование цементного завода в Массауа, подвесной канатной дороги Массауа — Асмара, часть подвижного состава железной дороги Массауа — Бишиа, иму-

---

\* Территория Эритреи разведана очень плохо, и при широко организованных поисках могут быть обнаружены новые виды полезных ископаемых.

щество нескольких крупных сельскохозяйственных предприятий. К грабежу страны приложили руку и американские империалисты, которые еще несколько лет назад вывезли из Асмары оборудование завода по ремонту и вулканизации автопокрышек, а также часть оборудования порта Ассаб, до сих пор еще не восстановленного.

Такой же империалистический, грабительский характер носила политика Британской администрации и в отношении сельского хозяйства.

«В течение последнего десятилетия,— говорится в меморандуме представителей Гватемалы и Пакистана, — не предпринималось никаких мер для улучшения экономического положения территории, тогда как многое было сделано в обратном направлении», т. е. в сторону ухудшения.

\* \*

\*

Ведущее место в сельском хозяйстве страны занимает скотоводство. Оно дает мясо-молочные продукты питания, сырье для кожевенной промышленности, а также тяговую силу в земледельческих районах.

Поголовье крупного рогатого скота в Эритрее, по данным Британской администрации, в 1946 г. составляло 1 200 тыс. голов, коз и овец насчитывалось 2 200 тыс., лошадей — 83 тыс., мулов, ослов и верблюдов — 105 тыс. Крупный рогатый скот — коров и буйволов — разводят, главным образом, на нагорье; коз и овец — большей частью на нагорье и Западной равнине, а также в прибрежной зоне. Верблюды и мулы распространены почти повсеместно.

На Западной равнине скотоводство преимущественно кочевое, как и в районе Красного моря. Стада скота перемещаются с места на место иногда на довольно значительные расстояния, в зависимости от состояния пастбищ, которое зависит, в свою очередь, от нерегулярно выпадающих дождей. В Эритрее нет исключительно скотоводческих народов — все они занимаются как скотоводством, так и земледелием.

Эритрейское нагорье является и основным земледельческим районом страны. Здесь выращиваются: ячмень,

дурра (сорго), занимающие главное место в сельском хозяйстве, а также тефф, булдук \*, пшеница, кукуруза, в незначительном количестве табак, кофе, хлопок (на поливных землях), а также бананы и другие фрукты, распространенные больше на Западной равнине. Для Западной равнины наиболее характерны сорго, кукуруза, булдук, хлопок, кофе и табак.

Пригодной для обработки земли в Эритрее очень мало, так как основную часть страны занимают пустыни и горы. По некоторым подсчетам, в настоящее время только 3% территории страны пригодны для земледелия. И из этих 3% значительная и лучшая часть земли была экспроприрована итальянскими колонизаторами, а затем перешла в руки Британской администрации. Часть земли (менее  $\frac{1}{10}$  от всей пригодной к обработке земли) принадлежит церкви и другим крупным местным землевладельцам. Таким образом, основная масса эритрейского крестьянства испытывает острый земельный голод.

После второй мировой войны эритрейские крестьяне обратились к Британской администрации с требованием вернуть им отобранные у них итальянскими колониальными властями земли. Английская администрация отказала им в этом требовании, на том основании, что она временно управляет Эритреей и поэтому якобы не имеет полномочий на проведение каких-либо реформ. Шестидесятилетнее господство империалистов привело к тому, что Эритрея, будучи сельскохозяйственной страной, не в состоянии обеспечить себя продовольствием и вынуждена ввозить около одной шестой потребляемого зерна, хотя в соответствующих условиях она, несомненно, могла бы полностью обеспечить себя собственным зерном. Расширение сельскохозяйственного производства, увеличение урожайности стало бы вполне возможно, если бы в Эритрее была значительно расширена оросительная система и проведен ряд других мероприятий: посадка леса, широкое применение удобрений, значительное усиление техни-

---

\* Сорго — род растений из семейства злаков, по кормовым качествам близкое к кукурузе и распространенное, главным образом, в тропической Африке. Тефф — растение из семейства злаковых. Мелкие зерна теффа перемалываются в муку, из которой приготавливаются лепешки — одно из основных блюд эритрейцев. Булдук — разновидность итальянского проса, отличающаяся большой засухоустойчивостью.

ческого оснащения сельского хозяйства и т. д., которые создали бы более благоприятные условия для выращивания зерновых и технических культур. Но при колониальном режиме это несбыточная мечта голодающего эритрейского крестьянства.

Английские власти, как и итальянские, ничего не предпринимали для расширения ирригационной системы и даже не поддерживали в порядке существующую. За годы их управления оросительные сооружения пришли в негодность.

В силу этого сельское хозяйство страны отличается крайне низкой урожайностью. В то время как даже в Египте средняя урожайность зерновых злаков составляет 2,4 тонны с гектара, а в Ливане 1 тонну, в Эритрее лишь 0,5 тонны с гектара. Эритреец обрабатывает свою землю вручную, и только зажиточный земледелец имеет возможность возделывать свой участок с помощью запряженного двумя волами деревянного плуга, которым можно пропахать более или менее глубоко лишь мягкую почву. А в Эритрее почвы, как уже отмечалось выше, в основном каменистые. На тех же участках, где более или менее плодородная почва (например, в южной части Западной равнины), развитию земледелия препятствует отсутствие развитой оросительной системы.

Для искусственного орошения используются речные воды, которые направляются на поля путем затопления отдельных участков с помощью запруд, как это делается, например, на мелких реках и в юго-восточной части страны. На реке Марерб, там, где она пересекает эритрейско-эфиопскую границу, у Тессеней имеются гидросооружения, подающие воду на плантации кофе и табака. Река Сетит используется для орошения с помощью примитивных насосов, перекачивающих воду на близлежащие поля.

Политика Британской администрации привела к свертыванию таких довольно развитых в недалеком прошлом отраслей сельского хозяйства, как хлопководство, разведение табака и кофейных деревьев. И табак, и кофе Эритрея могла бы производить в количестве, вполне достаточном для удовлетворения своих нужд и даже на экспорт, а в настоящее время она вынуждена сама ввозить их.

Довольно заметную роль в стране играет морской промысел, прежде всего ловля рыбы: тунца, косороты и пр.

Имеются предприятия, вырабатывающие рыбий жир и рыбную муку, идущую на экспорт. В переработку на муку идет несъедобная рыба — акула. Жители прибрежных селений, особенно в районе Массауа, занимаются добычей перламутра и жемчуга.

\* \*

\*

Промышленность Эритреи развита слабо. Ни итальянские, ни английские империалисты, господствующие в стране в общей сложности в течение более шестидесяти лет, не были заинтересованы в развитии ее экономики. Развивались только те немногие отрасли легкой промышленности, продукция которых шла на нужды самих колонизаторов. Ископаемые богатства Эритреи используются далеко не полностью.

В довольно значительных количествах добываются лишь калиевая и натриевая соли и золото в районах Баренту, Асмары и др.; в небольших размерах — железная руда южнее Массауа. Имеются месторождения бурого угля близ Ади-Угри, встречаются также отдельные месторождения меди, никеля, марганца, хрома, асбеста, каолина, мрамора, которые, однако, плохо разведаны и почти не разрабатываются. В последние годы итальянского господства на островах Дахлак производилась разведка нефти в связи с обнаружением в этом районе нефтеносных пластов. Во время войны разведка была прекращена.

Эритрея имеет довольно значительные гидроэнергетические ресурсы, но они используются совсем мало. Только небольшая гидроэлектростанция имеется в районе Асмары.

Леса и кустарники, занимающие немногим более 10% площади Эритреи, дают строевой материал, топливо, а также сырье для различных изделий. Широко используются пальма «дум» и ее плоды для изготовления пуговиц, алкоголя и масла. Из листьев этой пальмы производят морские канаты и бумагу.

В прошлом Эритрея была покрыта лесами и кустарниками. В настоящее время площадь под ними сократилась примерно до 12 тыс. кв. км в результате хищнического истребления, вырубки и уничтожения скотом.

Относительно развиты в Эритрее отрасли пищевой промышленности: выработка рыбной муки, пива, масла,



сыра, консервов; различные виды кустарной (изготовление пуговиц), кожевенное производство, производство спичек, посуды и др. В 1947 г. в главных отраслях обрабатывающей промышленности было занято 24 тыс. эритрейцев и 5 тыс. европейцев, а в горнодобывающей — соответственно 3 200 и 400 человек.

Наибольшее число промышленных предприятий сосредоточено в Асмаре и Массауа, причем большинство их принадлежит итальянцам \*. Ряд промышленных и транспортных предприятий контролируют крупнейшие итальянские монополии — Фиат, Бреда и др. Большую роль в экономической жизни Эритреи играет английский банк Барклэй — единственный в стране банк, имеющий официальное право совершать операции в иностранной валюте. Сохранившиеся со времени итальянского господства филиалы итальянских банков играют меньшую роль.

Местное население почти не участвует в управлении промышленными предприятиями. Руководящие технические посты заняты исключительно европейцами. Большая часть фабрик технически слабо оснащена. Только некоторая часть предприятий оборудована современной техникой.

В эритрейской промышленности широко применяется детский труд (например, на спичечной фабрике в Асмаре, принадлежащей англо-американской компании, дети составляют более половины всех рабочих), причем, работая наравне со взрослыми, они получают зарплату еще более ничтожную, чем взрослые. Между тем недельный заработок неквалифицированного рабочего составляет в среднем 15 восточно-африканских шиллингов в неделю, а прожиточный минимум эритрейской семьи из четырех человек еще в 1947 г., когда цены были значительно ниже нынешних, достигал, по преуменьшенным данным Британской администрации, 23 шиллингов в неделю.

Как и в других колониальных странах, здесь существует так называемый расовый барьер, в силу которого

---

\* 29 января 1952 г. VI сессия Генеральной Ассамблеи ООН приняла решение о передаче всего итальянского государственного имущества в Эритрее эритрейскому автономному правительству, которое будет образовано к 15 сентября 1952 г. Частное имущество итальянцев остается за его владельцами.

эритреец за равную с европейцем работу получает значительно более низкую оплату. Неквалифицированные рабочие-эритрейцы поставлены в условия, в которых они не имеют никакой возможности повышать свою квалификацию. Для трудящихся эритрейцев не существует какого-либо социального страхования и охраны труда.



Значительная часть продукции Эритреи идет на экспорт. В Италию направляются, главным образом, шкуры и кожа, соль, пуговицы, а также продукты морского промысла: перламутр, жемчуг, мука из сушеной рыбы. В импорте первое место занимает Эфиопия, поставляющая в Эритрею зерно и другие пищевые продукты, а второе место — Англия. Внешняя торговля Эритреи отличается значительным преобладанием импорта над экспортом. В то время как средняя годовая стоимость импорта Эритреи за три года (1947—1949 гг.), по данным Британской администрации, составляла 3 200 тыс. фунтов стерлингов, стоимость экспорта за эти же три года не достигала даже 1 600 тыс. фунтов стерлингов.

Кроме зерна и других пищевых продуктов, Эритрея ввозит текстиль, шины, уголь, нефть. Основными центрами, через которые проходит внешняя торговля, являются порты Ассаб и Массауа, общий грузооборот которых достигал в 1949 г. 199 тыс. тонн. Торговые связи Эритреи определяются Британской администрацией и часто имеют принудительный характер. В Эритрею ввозятся, например, спички из Южно-Африканского Союза и масло из Австралии, в то время как она сама производит эти товары и вполне может удовлетворить внутренние потребности в них.

Внешняя торговля Эритреи с соседними странами.— Французским и Британским Сомали ведется морским путем, а с Англо-Египетским Суданом и по железной дороге, соединяющей порт Массауа и Бишиа, от которой идет автомобильная дорога до границы с Суданом, и по нескольким автогужевым дорогам. С Эфиопией, которая не имеет выхода к морю, торговля производится исключительно сухопутным путем. Железная дорога Массауа—Асмара—Керен — Агордат— Бишиа, протяженностью около 350 км,

была закончена постройкой в 1932 г. В связи с застоем в экономической жизни, дорога загружена слабо и даже не окупает себя; ее подвижной состав устарел и требует замены. Подвесная канатная дорога между Массауа и Асмарой, построенная несколькими годами позднее железной, не работает с 1943 г., когда ее основное оборудование было вывезено английской администрацией.

Массауа связан с глубинными районами страны и автомобильными дорогами. Кроме того, конечный пункт железной дороги Массауа — Бишиа соединен автомобильной дорогой с пунктом Тессеней, расположенным на эритрейско-суданской границе. От Керена идет шоссе на север до Наффа.

Порт Ассаб соединен шоссеиной дорогой с эфиопским городом Дессие и через него со столицей Эфиопии — Аддис-Абебой. Магистраль Ассаб — Аддис-Абеба в настоящее время реконструируется и расширяется американцами.

Наиболее густую сеть шоссеиных дорог имеет нагорье. Из центра Эритреи — Асмары расходятся асфальто-бетонные дороги на Массауа, Керен, Сенафе и Солкотом, на Аддикае и Марерб-Ривер. Общая протяженность асфальтированных и мощенных щебнем дорог составляет около 1 200 километров. На транспорте занято примерно 10 тыс. человек.

Экономическая отсталость Эритреи является следствием политики грабежа и противодействия развитию местных промышленных и сельскохозяйственных ресурсов, проводившейся Итальянской, а вслед за ней и Британской администрацией. Экономика Эритреи находится сейчас в застое.

Условиями для успешного политического и экономического прогресса Эритреи являются удаление с ее территории английских колонизаторов, провозглашение ее независимости, уничтожение колониального режима в стране, демократизация общественной жизни.

### **ПОЛИТИЧЕСКОЕ ПОЛОЖЕНИЕ**

Политическая жизнь Эритреи характеризовалась в последние годы борьбой различных партий по вопросу о судьбах и будущем страны. Этот вопрос в течение нескольких лет обсуждался в самой Эритрее, а также неод-

нократно был предметом международных переговоров. В зависимости от своей позиции в отношении будущего страны, эритрейские партии разделились на две группировки, одна из которых, значительно более крупная, высказывается за предоставление Эритрее независимости, а другая, меньшая по численности, добивается присоединения ее к Эфиопии.

К первой группировке относятся партии и организации, образовавшие в июле 1949 г. «Блок за независимость Эритреи» \*, во главе которого стоит мусульманская лига. Эта лига, объединяющая эритрейцев-мусульман, — религиозно-политическая организация, имеющая, как и весь блок, свою программу. Другой, менее крупной партией блока независимости является либерально-прогрессивная партия, в которую входят в основном представители эритрейцев-христиан, населяющих центральные районы страны. В «Блок независимости Эритреи» входит также ряд более мелких партий и организаций.

Главной партией второй группировки, выступающей за присоединение Эритреи к Эфиопии, является так называемая юнионистская партия, в которой большинство составляют христиане. Руководители этой партии связаны с правительством Эфиопии, которое оказывает ей всяческую поддержку. Пользуясь этой поддержкой, а также и определенным покровительством Британской администрации, юнионистская партия проводила в последние годы террористическую деятельность, направленную против сторонников независимости Эритреи.

Борьба по вопросу о будущем Эритреи усугублялась тем, что Британская администрация всячески разжигала не только национальную, но и религиозную рознь между эритрейцами, стремясь терроризировать население и подавить всякие попытки протеста против установленного ею режима.

Однако террористический режим не сломил воли эритрейцев. После того как V сессия Генеральной Ассамблеи ООН приняла навязанное ей американско-английским блоком решение, партии, высказавшиеся ранее за предоставление Эритрее независимости, направили свои усилия

---

\* В конце декабря 1950 г., в связи с принятием Генеральной Ассамблеей ООН решения об образовании федерации Эритреи с Эфиопией, блок принял другое название — «Демократический фронт Эритреи».

на то, чтобы осуществление этого решения не свелось к простой аннексии Эритреи Эфиопией. В частности, они потребовали, чтобы правительство Эфиопии не было правительством федерации и чтобы обе части федерации были равномерно представлены во всех федеральных органах.

В настоящее время в Эритрее создалось напряженное политическое положение. Назначенный Организацией Объединенных Наций комиссаром в Эритрею боливиец Ансе Матиенсо, в задачу которого входит обеспечить реализацию решения ООН, с первых же шагов своей деятельности занял позицию, отвечающую интересам империалистов.

Прибыв в начале текущего года в Эритрею, Матиенсо сразу же взялся за рекламирование несуществующих «достижений» Британской администрации в деле развития Эритреи. Его политическое лицо достаточно ярко характеризуется хотя бы тем фактом, что он всячески восхвалял эфиопское правительство за отправку эфиопских войск в Корею для поддержки американских агрессоров в их грабительской империалистической войне.

В одном из своих заявлений Матиенсо недвусмысленно подчеркнул, что «развитие Эритреи должно продолжаться в сотрудничестве с иностранцами, как это было ранее. Это необходимо для того, чтобы экономическое развитие Эритреи, которое происходило благодаря этим иностранцам, не было подорвано».

В марте 1952 г. в Эритрее происходили выборы в так называемую Представительную Ассамблею, которая созывалась для одобрения проекта конституции Эритреи, подготовленного Матиенсо. Подготовка к выборам и сами выборы развертывались в условиях полного хозяйничания в избирательном аппарате чиновников Британской администрации и ее ставленников. Правом голоса пользовались только мужчины старше 21 года, а вся молодежь и женщины оказались отстраненными от выборов. Антидемократический характер избирательной системы виден еще и из того, что во всей стране, кроме Асмары и Масауа, выборы были двухстепенными и каждый кандидат должен был внести 200 восточно-африканских шиллингов, чтобы получить право баллотироваться в том или ином участке. Регистрация избирателей происходила только в течение 21 дня, что в условиях Эритреи совершенно не-

достаточно для того, чтобы выявить всех имеющих право голоса и разъяснить им смысл выборов. Наконец, следует отметить, что почти для всех избирателей голосование не было тайным, поскольку неграмотные (а их подавляющее большинство в Эритрее) должны были голосовать, просто указывая на фотографию того кандидата, за которого они хотели отдать свой голос. Избранная таким антидемократическим способом Представительная Ассамблея состоит из 68 членов: 34 представителей христиан-коптов и 34 мусульман\*.

9 июля 1952 г. Представительная Ассамблея одобрила проект конституции Эритреи, которая вступила в силу в сентябре с. г. после ратификации ее эфиопским негу-сом. Согласно конституции Эритрея является «автономным государством, объединенным в федерацию с Эфиопией под суверенитетом Эфиопской короны». Правительство Эритреи ведает местными делами, а вопросы обороны, финансов и валюты, внешней торговли и транспорта находятся в компетенции федерального правительства.

Политическое положение страны еще более обостряется в связи с усиливающимся проникновением в Эфиопию и в самую Эритрею Соединенных Штатов Америки. Американская военщина уже обосновалась в Асмаре под предлогом охраны радиостанции и необходимости иметь штат военнослужащих для обслуживания самолетов военно-транспортной авиации. Более года назад в Асмаре было учреждено американское консульство. А в июне 1951 г. между представителями США и Англии, как управляющей державой, было подписано соглашение о «помощи» Эритрее, которое дает США возможность активного вмешательства в эритрейские дела. Как уже достаточно хорошо известно, «помощь» Соединенных Штатов весьма дорого обходится народам, правители которых ее принимают.

Американские колонизаторы осуществляют уже свои империалистические планы по превращению Эфиопии, а следовательно, и Эритреи в важное звено военных баз в Восточной Африке. В стране, главным образом в Асмаре, размещено несколько английских и американских воинских частей: пехотных, бронетанковых и авиацион-

---

\* Такое распределение мандатов между христианами и мусульманами было случайным.

ных, расширяются существующие еще со времени второй мировой войны военные аэродромы в Асмаре и Массауа; в Массауа имеется, кроме того, военно-морская база. Все более вытесняя из Эфиопии англичан, американские бизнесмены фактически уже осуществляют контроль над ней. Кабальные американские займы, отпущенные Эфиопии в 1950—1951 гг. на сумму 8,5 млн. долларов, используются для проведения военно-стратегических мероприятий, в частности на реконструкцию дороги, связывающей порт Ассаб с Аддис-Абебой, на улучшение и расширение телефонно-телеграфной связи и т. д.

\* \* \*

В результате решения V сессии Генеральной Ассамблеи ООН, принятого под нажимом англо-американского блока, справедливые требования эритрейского народа о предоставлении ему независимости не были удовлетворены.

Лишь Советский Союз, верный политике дружбы и равноправия народов, признания права наций на самоопределение, вместе со странами народной демократии горячо и решительно отстаивал право населения Эритреи на независимость. Советская делегация на V сессии Генеральной Ассамблеи ООН предложила также вывести в трехмесячный срок с ее территории все иностранные войска и предоставить Эфиопии часть эритрейской территории для доступа к морю через порт Ассаб. Дружественная и справедливая позиция Советского Союза в вопросе о судьбе Эритреи, а также и других бывших итальянских колоний является продолжением и последовательным применением принципов советской политики в отношении всех колониальных и зависимых народов, которые вытекают из самой природы и сущности социалистического государства.

Советские делегаты подвергли резкой критике происки англо-американских империалистов, которые пытаются воспрепятствовать широко развернувшемуся национально-освободительному движению в колониальных и зависимых странах, в том числе и в Эритрее. Критике был подвергнут проект федерации Эритреи с Эфиопией, как совершенно не соответствующий интересам мира и безопасности и воле эритрейского народа. Даже в меморандуме Гвате-

малы и Пакистана прямо говорится: «Преобладающее большинство населения восточной и западной равнин, а также различные по численности группы населения нагорья высказались в пользу *немедленной независимости*» (подчеркнуто мною.— В. Н.).

1952 год ознаменовался значительным ростом антиимпериалистических настроений в массах эритрейского народа, борющегося против колониального гнета. В Асмаре, Массауа вспыхивают забастовки рабочих с требованием улучшений условий жизни. Часть забастовок окончилась их победой. Отстаивая свои права в ходе подготовки к выборам в Представительную Ассамблею, эритрейцы требовали демократизации избирательной системы. С каждым днем возрастает классовое самосознание эритрейских рабочих.

Силы демократического антиимпериалистического лагеря крепнут с каждым днем, и англо-американским колонизаторам не под силу остановить их рост. Вместе с народами других африканских стран эритрейский народ будет продолжать борьбу за свои права, за независимость, за мир и демократию.

---



К ЧИТАТЕЛЯМ

*Издательство просит отзывы об этой книге  
присылать по адресу:  
Москва, Орликов пер., д. 3, Географгиз*

Редактор *Н. С. Асоян*  
Технический редактор *И. Н. Ривина*  
Редактор карт *А. В. Голицын*

---

Сдано в производство 9/VII-52 г. Подписано к печати 20/IX-52г.  
Т-06881. Формат 84×108/<sub>32</sub>. Тираж 100 000. Бумажных листов 0,63.  
Печатных листов 1,84 + 0,20 л. вкл. Издательских листов 1,98.  
Цена 65 коп. Заказ № 3689.

---

Первая Образцовая типография имени А. А. Жданова  
Главполиграфиздата при Совете Министров СССР.  
Москва, Валовая, 28.

65 коп.