



У КАРТЫ МИРА

КАМБОДЖА

1-10-2



**У КАРТЫ МИРА**

**В. П. ВЕРИН, Н. А. ВЕРИНА**

# **КАМБОДЖА**

**ГОСУДАРСТВЕННОЕ ИЗДАТЕЛЬСТВО  
ГЕОГРАФИЧЕСКОЙ ЛИТЕРАТУРЫ**

*Москва 1960*

Авторы этой книги прожили долгое время в Камбодже. На основе личных наблюдений и впечатлений им удалось ярко описать жизнь камбоджийского народа, его трудовые будни и праздники, природу страны и облик городов, искусство и обычаи.

Прочитав книгу, читатель получит всестороннее представление об этой самобытной стране.

На первой странице обложки — один из камбоджийских храмов, построенных в типично национальном стиле.

На четвертой странице обложки — крестьяне под палящими лучами солнца трудятся на рисовом поле.

**Владимир Петрович Верин**  
**Нонна Алексеевна Верина**

## КАМБОДЖА

Редактор **Д. Н. Костинский**  
Младший редактор **В. И. Попова**  
Художественный редактор **С. С. Верховский**  
Технический редактор **Э. Н. Виленская**  
Корректор **Г. И. Ландратова**

Т-14622. Сдано в производство 22/X 1959 г. Подписано в печать 30/XII 1959 г. Формат 84 × 108<sup>1</sup>/<sub>32</sub>. Печатных листов 2,25. Условных листов 3,69. Издательских листов 3,69. Тираж 37 000 экз. Цена 1 р. 10 к. Заказ № 957.

Москва, В-71, Ленинский проспект, 15. Географгиз.

Типография «Красный пролетарий» Госполитиздата  
Министерства культуры СССР. Москва, Краснопролетарская, 16.

День наступил почти внезапно. Казалось, ночь еще долго будет окутывать своим звездным покрывалом спящий город. И вдруг из-за горизонта показался ярко-розовый веер лучей, ласково протянувшихся к редким облачкам, неподвижно застывшим где-то у самой кромки неба; звезды, только что ярко сиявшие из темно-синей, почти черной бездны, стали быстро-быстро исчезать одна за другой, уступая всю ширь голубеющего неба солнцу, которое уже выплыло из океанской пучины и вступило в свои дневные права. Оно по-хозяйски расправилось с сонным царством и наполнило улицы и дворики камбоджийской столицы — Пном-Пеня разноголосым гомоном просыпающегося города. Хозяйки принялись хлопотать над приготовлением нехитрого завтрака, ожили городские рынки, небольшие кафе, задымилась передвижные кухни, где за небольшую плату можно получить все, что необходимо для утоления голода: суп с креветками, крабами или с курицей, рыбу, которую готовят в бесчисленных вариантах, даже с арбузом, жареные бананы, лапшу и нежно-белый рассыпчатый рис.

А вот на перекрестке появились первые велорикши. Хотя тяжел, изнурителен их труд — они всегда находят в себе силы для шутки и жизнерадостного смеха. Чувство юмора и доброжелательности вообще свойственно камбоджийцам — народу, лишь совсем недавно сбросившему со своих плеч иго иностранного господства и строящего новую жизнь. Не век рикше поливать соле-

ным потом мостовую, не век портовому кули сгибаться под тяжестью огромных ящиков с иностранными надписями: путь независимости и нейтралитета, избранный страной, открывает и для них возможности, к лучшей жизни. Тяжелое наследие оставили колонизаторы, слишком большие трудности стоят перед страной, — но так будет. Развевающийся над административными зданиями красно-синий национальный флаг с изображением древнего храма Ангкорвата напоминает о великом прошлом и укрепляет веру в светлое будущее страны. На несколько мгновений замирает все движение, звучит стройная и немного грустная мелодия национального гимна... Флаг поднят. День начался.

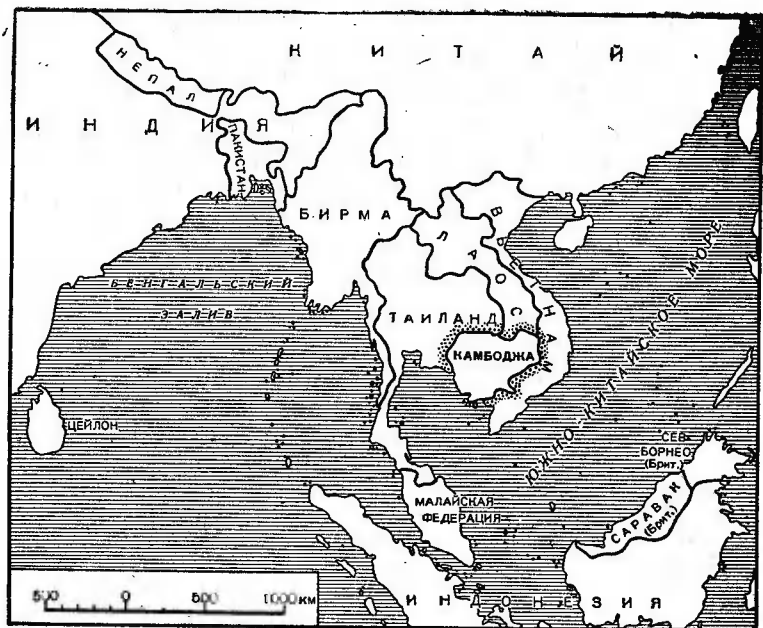
Вот об этой стране, об этом народе, о его традициях, обычаях, занятиях и хотят рассказать авторы этой небольшой книжки, которым посчастливилось недавно побывать в далекой Камбодже.

## ОБЩИЕ СВЕДЕНИЯ

Камбоджа находится на юге Индокитайского полуострова. Еще совсем недавно это государство нельзя было найти на политической карте мира. Французские колонизаторы, хозяйничавшие в нем до 1953 г., предпочитали говорить об Индокитае в целом, хотя в действительности захваченный ими во второй половине прошлого столетия Индокитайский полуостров имеет разнообразное по национальному составу население, наиболее крупные группы которого уже в отдаленные времена, задолго до прихода иностранных завоевателей, создали несколько государств, достигших высокого уровня развития. Одним из таких древнейших государств полуострова является Камбоджа, или, как ее называют сами камбоджийцы, Кампучия.

Современная территория Камбоджи превышает 180 тыс. кв. км, т. е. она больше Бельгии, Дании, Ирландии и Голландии, вместе взятых. Северные и северо-западные соседи Камбоджи — Лаос и Таиланд, восточный сосед — Южный Вьетнам. С юго-запада территория страны омывается водами Сиамского залива.

Залив у берегов Камбоджи неглубокий, он нигде не бывает глубже 75 м. Дно песчаное, в некоторых местах



Географическое положение Камбоджи

илистое. В сухой, зимний период воды Сиамского залива спокойны. Именно в это время здесь ведется лов рыбы, а пном-пеньские жители выезжают сюда целыми семьями на купание. Морской берег изрезан многочисленными бухтами, защищенными со стороны моря небольшими островами, но до последнего времени небольшая глубина прибрежной зоны моря не позволяла более или менее крупным судам приближаться к берегу. Поэтому Камбоджа до сих пор вынуждена осуществлять свои морские перевозки через порты Южного Вьетнама.

Теперь в бухте Компонг-Сом построен собственный порт Сиануквилль, названный именем видного камбоджийского государственного деятеля принца Сианука.

А пока попасть из СССР в Камбоджу можно одним путем: по воздуху. Организация регулярного воздушного сообщения между Москвой и Дели позволяет проделать это путешествие в течение 2—3 дней. Замечательное тво-



рение советских авиастроителей — реактивный пассажирский самолет ТУ-104А доставляет пассажиров из столицы нашей родины в Дели за каких-нибудь 8—9 часов, а оттуда «рукой подать» до Рангуна, полет от которого до столицы Камбоджи Пном-Пеня на самолете французской авиакомпании «Эр-Франс» занимает всего лишь два с половиной часа. Еще неделю назад вы кутались в зимние одежды, вдыхали морозный московский воздух и вдруг оказываетесь почти близ экватора — у 10-й параллели, где люди считают холодными дни, когда температура падает до 25° выше нуля, и не имеют никакого представления о снеге. И так приятно бывает найти здесь, где кокосовые и сахарные пальмы представляют столь же обычное явление, что и березовые рощи в средней полосе России, таких старых знакомых, как свежие помидоры, огурцы, капуста, которые мирно уживаются здесь рядом с грядками ананасов, банановыми рощами и зарослями лотоса. По утрам за окном поют петухи совсем «по-русски», и самые обыкновенные воробьи прыгают рядом с представителями тропической фауны. Можно бы и не упоминать об этих мелочах, если бы они не были так дороги сердцу русских людей; «на краю света» эти детали напоминают о далекой, но бесконечно близкой Родине.



Камбоджа — страна молодая. Осенью 1959 г. она отпраздновала лишь шестую годовщину своей вновь обретенной независимости. Но история страны уходит далеко в глубь веков. Кхмеры, населяющие нынешнюю Камбоджу, имели свою государственность уже в самом начале нашей эры. Их страна — Чен-ла, или Камбуджа (названная так по имени мифического принца Камбу), была вассалом обширного государства Фу-нан. В середине VI в. вассальное княжество Камбоджа добилося независимости, а в IX в. здесь образовалась могущественная империя кхмеров, в состав которой входила не только территория нынешней Камбоджи, но также и Южный Вьетнам, Лаос, Сиа́м (Таиланд), часть Бирмы и Малайи. Период IX—XIII вв. по праву считается эпохой наивысшего расцвета национальной государственности и культуры кхмеров, несравненными памятни-



ками которой являются сохранившиеся до нашего времени великолепные храмы древней столицы кхмерской империи, известной всему миру под именем Ангкора. Однако уже в XIV в. начался упадок империи. Нашествия сиамских завоевателей заставили кхмерских королей покинуть Ангкор, который подвергся разграблению, разрушению, и, оставленный людьми, стал добычей леса, поглотившего сказочные творения кхмерских зодчих. Ослабленная кровопролитными войнами страна попала в зависимость от Сиам, захватившего значительную часть ее территории. А в XVII в. к этому прибавилась также зависимость и от вьетнамских императоров, старавшихся не отставать от своих сиамских соперников.

Во второй половине XIX в., в 1863 г., под предлогом защиты Камбоджи от вьетнамцев и сиамцев французские колонизаторы навязали ее королю неравноправный договор. Дополнившая его конвенция 1884 г. установила режим эксплуатации и угнетения покоренной страны, поставив ее в положение французской колонии, хотя официально Камбоджа с 1863 г. считалась государством под протекторатом (покровительством) Франции.

Национально-освободительная борьба камбоджийского народа, который неоднократно восставал против иностранных поработителей, не прекращалась в течение всего периода французского господства в стране. В годы второй мировой войны французские колонизаторы не только не оказали сколько-нибудь серьезного сопротивления японцам, оккупировавшим Камбоджу и многие другие страны Юго-Восточной Азии, но даже сотрудничали с ними в подавлении национально-освободительного движения.

После разгрома милитаристской Японии в августе 1945 г. Франция вновь установила в Камбодже полуколониальный режим, правда под несколько измененной вывеской. Камбоджа получила сначала так называемую «внутреннюю автономию» (в 1946 г.), а затем была объявлена «присоединившимся государством», составляющим «неотъемлемую часть» Французского Союза. Но камбоджийский народ продолжал борьбу за независимость, идя рука об руку с братскими народами Вьетнама и Лаоса. Успехи национально-освободительного

движения кхмерских патриотов вынудили французских колонизаторов пойти на признание независимости Камбоджи. 9 ноября 1953 г. состоялась торжественная церемония прекращения функций французской администрации и передачи всех полномочий королю Камбоджи. Этот день празднуется как День независимости.

С первых же дней своего независимого существования Камбоджа заявила о стремлении проводить миролюбивую политику. В июне 1954 г. на Женевском совещании министров иностранных дел по индокитайскому вопросу Камбоджа впервые выступила на международной арене как суверенное государство и торжественно обязалась не вступать ни в какие военные союзы и не допускать организации иностранных военных баз на своей территории, заложив таким образом международноправовые основы своего нейтралитета. Женевское совещание положило конец «грязной войне» колонизаторов против народов Индокитая.

В феврале 1955 г. король Нородом Сианук после референдума, одобдившего его политическую деятельность, отрекся от престола в пользу своих родителей и посвятил себя всецело политической борьбе, организовав и возглавив так называемое «Народно-социалистическое сообщество», которое стало единственной правящей партией страны и проводит намеченную Сиануком политику нейтралитета, а также борется за осуществление экономического подъема страны.

В 1956 г. в результате поездок Нородома Сианука в Китайскую Народную Республику, в Советский Союз и Чехословакию были установлены экономические отношения Камбоджи с КНР и дипломатические отношения с СССР, Чехословакией и Польшей, а в 1958 г. и с народным Китаем.

Иностранные империалисты неоднократно делали попытки столкнуть Камбоджу с нейтральных позиций, используя в этих целях ее соседей — Таиланд и Южный Вьетнам, а также антинациональные элементы внутри страны. Но все эти попытки оканчивались поражением врагов миролюбивой камбоджийской политики в результате твердой решимости народа и правительства Камбоджи жить в мире и строить свои отношения с другими странами на основе принципов Бандунга.

Современная Камбоджа по форме своего государственного строя — конституционная монархия. Все органы власти осуществляют свои полномочия от имени главы государства — короля. Законодательным органом власти является двухпалатный парламент, состоящий из Национального собрания, избираемого на 4 года путем всеобщего прямого избирательного права, и Совета королевства, создаваемого путем косвенных выборов и частичного назначения его членов. Исполнительные функции возложены на королевское правительство, ответственное перед Национальным собранием.

Территория страны разделена на 16 провинций (кхетов). Провинции делятся на уезды (сроки), уезды на волости (кхумы). Каждая волость состоит из нескольких деревень (пхумов), как правило, хуторского типа.

### ПРИРОДНЫЕ УСЛОВИЯ

Камбоджа — страна сравнительно небольшая. Чтобы проехать ее на автомобиле от границы с Таиландом до границы с Южным Вьетнамом, нужно не более 6—7 часов (считая остановки в городах, встречающихся на пути). И на всем этом пути одна почти неизменная картина: слева от дороги — водная гладь озер, справа — заболоченная равнина с рисовыми полями, небольшими пальмовыми рощами и высокотравными лугами. Время от времени вырастают на горизонте конусообразные холмы из песчаника высотой до 600—800 м. Это пномы, составляющие одну из характерных особенностей камбоджийского ландшафта. Одинокими курганами высятся зеленые, покрытые лесом пномы над окружающей их равниной, возникшей в древние времена из аллювиальных наносов на месте бывшего здесь когда-то морского залива. Иногда на вершине такого пнома можно увидеть желтую с крышей из красной черепицы пагоду — буддийский храм. Пагоды, так же как и пномы, придают определенное своеобразие пейзажу равнины Камбоджи.

Другая, совсем недавно обнаруженная особенность этой равнины — «рубцы истории», совершенно незамет-



Ландшафт в окрестностях Пном-Пеня

ные вблизи, но четко выступающие на лике земли, если смотреть сверху, с воздуха. Там, где сейчас глазам непосвященного наблюдателя представляются самые обыкновенные луга и банановые рощи, в древности были глубокие каналы и обширные рисовые плантации, правильные квадраты которых особенно явственно проступают на аэрофотоснимках, позволяющих археологам не только составлять более или менее точное суждение о занятиях далеких предков нынешних обитателей страны, но даже отыскивать руины неизвестных до самого последнего времени древних построек, затерявшихся среди девственных лесов.

На севере камбоджийская равнина отгорожена от соседнего Таиланда горной цепью Дангрек, изобилующей удобными перевалами. На востоке левый берег Меконга постепенно подходит к горам Члонг — продолжению средневьетнамского плоскогорья. Отдельные вершины Члонга достигают 1100 м над уровнем моря. На юго-западной окраине страны возвышаются горные цепи, которые отделяют камбоджийскую равнину от моря. Это Кардамон (местное название Кравань) и Слоновая гряда (Дамрей) — гранитные образования, покрытые толстым слоем песчаника и базальтовой лавы. В ясную погоду эти горы видны даже из Пном-Пеня, рас-

положенного в самом центре равнины. В Кардамоновых горах находится высшая точка Камбоджи — Пном-Ораль (1813 м). Плоскогорья и горные хребты покрыты густыми лесами. Там до сих пор сохранились небольшие племена горцев, живущих в условиях первобытнообщинного строя и занимающихся охотой, сбором лесных плодов и примитивным земледелием. По горным тропам, где не ступала нога человека, бродят стада диких слонов, в зарослях древовидных папоротников и опутанных лианами гигантских фикусов скрываются пантеры, встреча с которыми не предвещает человеку ничего хорошего. Небольшие горные речки журчат среди зарослей, покрывающих крутые склоны. Дороги здесь редки, и двигаться по ним в период дождей бывает небезопасно. Внезапный оползень может оказаться роковым для автомобилиста, рискнувшего подняться на Слоновую гряду, чтобы полюбоваться открывающимся сверху прекрасным видом цветущей равнины и голубеющим в отдалении Сиамским заливом.

Недра Камбоджи до сих пор очень мало изучены, и точного представления о запасах полезных ископаемых в стране составить нельзя. По аналогии с соседними странами, и в частности с Таиландом, высказываются предположения, что в стране могут быть найдены залежи молибдена, вольфрама, сурьмы, марганца, цинка, нефтеносных сланцев, асбеста, а также угля и нефти.

Более определённо можно говорить лишь о довольно ограниченном числе полезных ископаемых, имеющих в Камбодже и в той или иной мере используемых. Это прежде всего различные строительные материалы, которыми страна обеспечена в достаточной мере. В провинциях Компонг-Чам и Компонг-Спё эксплуатируются базальтовые и латеритные карьеры, в Такео, Стунг-Тренге и Сьемреапе имеются значительные запасы песчаника. Глина, гравий, песок, известняк есть почти везде и широко используются для изготовления керамической посуды и утвари, кирпичей, черепицы, применяются в дорожном строительстве. В провинции Пурсат находятся разработки местного мрамора «пагодита», название которого связано с тем, что он применяется главным образом для изготовления статуэток и статуй Будды, для сооружения пагод и домашних святилищ.

Издавна на севере страны были известны залежи железной руды, и там примитивным способом добывается железо, идущее на изготовление ножей, кинжалов, топоров и других мелких железных орудий. Добыча и выплавка железа производятся вручную и сопровождаются особым ритуалом в честь лесных и подземных духов. В этих же местах имеются небольшие россыпи и месторождения золота, меди и олова.

Но особенно известна Камбоджа своими драгоценными камнями. На границе с Таиландом, близ местечка Пайлин и на востоке, недалеко от границы с Южным Вьетнамом, в районе деревни Бокео\* издавна разрабатываются месторождения таких драгоценных камней, как сапфир, рубин, аметист, гранат и особенно циркон, хорошо поддающийся гранению и шлифовке. Есть в Камбодже и черный янтарь. Уже около столетия в Пайлине появились бирманцы, которые занимаются добычей самоцветов; каждый день старатели копаются на покрытых красноземом склонах невысоких пномов. Порода промывается вручную — в обыкновенных решетках; на берегу горного ручья или речки роют неглубокую яму, мужчины носят в ведрах породу, женщины промывают ее. Обработкой же камней занимаются два-три ювелира в Пайлине, а также мастерские в Пном-Пене; некоторые пайлинские ювелиры-скупщики стали богачами, старатели же зарабатывают очень мало.



Территория страны представляет собой нечто вроде чаши с высокими стенками. Эта особенность рельефа не дает возможности муссонным ветрам безраздельно господствовать на камбоджийской равнине: краевые горы их частично задерживают. Поэтому климат Камбоджи несколько отличается от климата Бирмы, Индонезии и даже ее самых ближайших соседей — Таиланда и Южного Вьетнама. В Пном-Пене, например, менее жарко и влажно, чем, скажем, в Бангкоке или Рангуне.

Мы, жители умеренного пояса, порой недооцениваем всех прелестей золотой осени или морозной снежной

---

\* Название Бокео происходит от двух слов: бо — источник, кео — драгоценность, «источник драгоценностей».

зимы, а, оказавшись в стране вечного лета, начинаем с особой остротой чувствовать, как недостает здесь веселой весенней капли, апрельских заморозков и молодой майской зелени или снежной метели под Новый год.

Камбоджийцы практически знают два времени года: сезон дождей и сухой сезон. И слово «зима» не имеет для них иного смысла, кроме условного обозначения одного из этих сезонов, связанного с ветрами, дуящими с севера, где действительно бывает неведомая жителям тропиков зима.

Муссоны, меняющие направление дважды в течение года, являются, пожалуй, единственным фактором, определяющим смену времен года в Камбодже.

С ноября по апрель северо-восточный муссон несет в Камбоджу массы сухого воздуха из глубины азиатского материка. Он сопровождается некоторым снижением влажности и температуры. Наиболее прохладные месяцы — декабрь и январь — напоминают наши июль и август. Средняя температура декабря  $25^{\circ}$ . Ночью она падает иногда до  $14^{\circ}$ , что бывает довольно редко, но причиняет серьезное беспокойство местным жителям, для которых уже  $20^{\circ}$  — весьма низкая температура, заставляющая ежиться от «холода» и надевать более теплую одежду. Дожди в этот период редки. В феврале температура начинает резко повышаться, а апрель здесь — самый жаркий месяц. Температура доходит до  $40^{\circ}$ . За день все прогревается настолько, что даже ночь не приносит долгожданной свежести, в 11 часов вечера термометр показывает  $30-32^{\circ}$ .

В мае ветры меняют свое направление. Юго-западный муссон, зарождающийся над Индийским океаном, предвещает обильные ливни. Дожди обычно начинаются в самом начале мая, но в последние годы они сильно запаздывают. В 1957 г., например, май мало чем отличался от апреля, а в июне дождливых дней было не больше, чем в феврале — марте. В июле начались дожди, а максимум осадков пришелся лишь на сентябрь — октябрь. Значительная часть влаги задерживается Кардамоновыми горами; среднегодовое количество осадков на обращенном к морю юго-западном склоне этих гор, узкой приморской низменности и прибрежных островах превышает 3000 мм. На равнине



дожди реже, влажность воздуха ниже и сумма выпадающих осадков уменьшается до 1000—1500 мм в год.

В период дождей, конечно, менее жарко, чем, скажем, в апреле. Но ощущение прохлады, появляющееся во время дождя, немедленно исчезает с его прекращением. Воздух настолько насыщен поднимающимися от земли испарениями, что трудно дышать. Жарко и душно не только днем, но и ночью. Сон не приносит освобождения от постоянного чувства усталости. Малейшее физическое напряжение вызывает обильный пот, ручьями скатывающийся по всему телу, рубашка промокает насквозь, хоть выжимай.

Особенно жарко становится к полудню. Солнце стоит в самом зените. Тени исчезают. На небе ни облачка.

Люди прекращают работу. Закрываются государственные учреждения и большинство лавок. Улицы пустеют. Города и деревни погружаются в сон: послеобеденный отдых соблюдается здесь всеми неукоснительно. Местные жители справедливо считают, что это наилучший способ переждать жару. В 2 часа дня все учреждения возобновляют работу, которая продолжается до 5 часов. Дождь обычно начинается во второй половине дня. Небо быстро покрывается тучами, которые разражаются сильным ливнем, моментально затопляющим все вокруг. Стена дождя бывает настолько плотной, что трудно различать предметы на расстоянии каких-нибудь десяти метров. Ливень, как правило, продолжается 2—3 часа; дни, когда дождь идет с утра до вечера, довольно редки.

Вечная жара и высокая влажность в совокупности с тяжелыми социальными условиями способствуют распространению болезней. Еще совсем недавно здесь свирепствовали болотная лихорадка, оспа, холера, чума. С ними ведется активная борьба, в городах делаются почти поголовные прививки оспы и поливакцины, на борьбу с болотной лихорадкой выезжают специальные медицинские команды. Однако больниц не хватает, а на одного врача в провинции приходится около 400 000 жителей.

Состоятельные люди из числа иностранцев и зажиточной прослойки местного населения спасаются от жары в комнатах с аэрокондиционными установками. Но стоит выйти из такой комнаты в обычное помещение, как

резкая перемена температуры и влажности создает такое чувство, как будто вы оказались в жарко натопленной бане: лицо, руки, все тело и даже легкие начинают ощущать влажность окружающего воздуха. Обычно же камбоджийцы спят в жаркие душные ночи, не пользуясь никакими вентиляторами, а лишь отгородившись от назойливых насекомых mosquito net.

Огромную роль в жизни камбоджийцев играет вода. И это не удивительно. Ведь земля Камбоджи — порождение Меконга, одной из самых крупных рек Азии. Когда-то на месте камбоджийской равнины был морской залив. Откладывая в своей дельте массы аллювия, Меконг отвоевывал у моря пядь земли за пядью, пока все пространство между Кардамоновыми горами и вьетнамскими хребтами не превратилось в сушу; от прежнего залива сохранилось только озеро Тонле-Сап, вода в котором давно уже стала пресной. Меконг не только создал плодородную землю, но обеспечивает ее драгоценной влагой. На прибрежных участках, орошаемых водами Меконга, крестьяне собирают по несколько урожаев в год. Меконг дает и рыбу — один из основных продуктов питания камбоджийцев. Он же служит и главным водным путем, соединяющим отдаленные северо-восточные богатые лесом провинции с Пном-Пенем, а Пном-Пень с морем. Благодаря Меконгу Пном-Пень, удаленный от моря на 500 км, до недавнего времени был единственным морским портом страны. В период летне-осеннего паводка можно видеть довольно крупные суда, бросающие якорь иногда в самом центре города — напротив Министерства иностранных дел. Близ Пном-Пеня начинается дельта Меконга. Здесь Тонле-Тхом, т. е. Большая река, как называют камбоджийцы Меконг, распадается на два больших рукава. Чем ближе к морю, тем все больше ответвляется новых рукавов и протоков, достигающих в отдельных местах до 2 км ширины; часто встречаются острова и песчаные отмели. Общая длина основной артерии Меконга — 4200 км. Значительная часть камбоджийского отрезка Меконга (около 500 км) доступна для навигации в течение круглого года.

Плавно несет свои воды могучий Меконг. Иногда немного пустынной кажется его широкая поверхность, над которой свободно гуляет шальной ветер. Небольшой ветхозаветный пароходик шустро бежит вниз по те-

чению навстречу солнцу. По обеим сторонам высокие берега, покрытые густым лесом. И не видно ни труб заводских, ни пашен, ни городов, ни сел. Но стоит пароходу подойти к берегу и дать гудок, как сейчас же из чащи выбегает стая озорных ребятишек, а за ними появляются и взрослые жители деревни, которая скрывалась от посторонних глаз в зарослях пышной растительности. Прибрежные деревни тянутся иногда на несколько километров; дома стоят в два ряда вдоль тенистой улицы-аллеи из пальм и манговых деревьев. Местные жители, по-видимому, давно уже привыкли видеть у себя в гостях любопытных туристов, которым обязательно почему-то нужно сфотографировать домашний ткацкий станок и обязательно в момент работы, когда ловкие женские руки создают на них узорчатые сарапеты и саронги \*. Они всех встречают гостеприимной улыбкой, охотно показывают свое неприхотливое жилье и угощают немного тепловатым, но приятным на вкус соком кокосового ореха, неплохо утоляющим жажду... И снова бежит пароходик мимо однообразно зеленых берегов и песчаных отмелей, образующих естественные пляжи.

Но пройдет несколько месяцев, и отмели начнут сокращаться, как шагреневая кожа, пока совсем не исчезнут под водой на целые полгода. Когда вода в Меконге прибывает, то уровень реки поднимается на 8—9 м. Вода заливает не только небольшие островки и банки, но также все окрестные низменности, подступая к дороге, высоко приподнятой над равниной с помощью дамбы:

Разлив Меконга совпадает с «летним» юго-западным муссоном, несущим с моря грозовые облака, которые обрушиваются на землю проливными тропическими дождями. В это же время талые воды, рожденные таянием снегов на вершинах Гималаев и Тибета, также заполняют Меконг. Вот-вот, казалось бы, начнется наводнение — страшное стихийное бедствие для многих азиатских стран. Однако здесь, в Камбодже, этого не происходит. Природа словно позаботилась о том, чтобы оградить камбоджийского крестьянина от нависшей над ним угрозы. Когда Меконг уже совсем готов выйти из берегов, его воды устремляются по протокам в многочис-

---

\* Национальная одежда кхмеров и чампов из куса пестрой или гладкой цветной материи, которую оборачивают вокруг бедер в виде юбки или коротких штанов.



Река Тонле-Сап

ленные озера — бенги и впадины, которыми изобилует прибрежная низменность. Главный естественный регулятор режима Меконга — озеро Тонле-Сап и соединяющая его с Меконгом река Тонле-Сап, по которой воды Меконга устремляются в озеро. С июня по октябрь Тонле-Сап течет в противоположную от моря сторону. В октябре — ноябре, когда дожди становятся особенно обильными и уровень в реках и озерах наиболее высок, вся центральная часть Камбоджи, если смотреть сверху, с самолета, представляется большим озером, по краям которого возвышаются скалистые берега — горы. Но проходит «осень», вода в Меконге начинает убывать, и Тонле-Сап поворачивает вспять.

Королевские астрологи заранее «определяют» момент, когда Тонле-Сап должен изменить направление своего течения, и на этот период назначается праздник воды. Толпы народа собираются на Дворцовой набережной Тонле-Сапа, куда прибывают король со своей свитой и многочисленные гости. Жители близлежащих деревень съезжаются в столицу на лодках для участия в гонках, которые устраиваются перед плавучими трибунами.

После гонок начинается официальная церемония. Король «приказывает реке повернуть обратно», и придвор-



Сахарные пальмы — неотъемлемая черта камбоджийского пейзажа

ный брахман мечом перерубает канат, «преграждающий» путь Тонле-Сапа к Меконгу. В течение трех дней в столице идут народные гуляния.

С прекращением дождей падает вода в Меконге и Тонле-Сапе, мелеют другие реки, высыхают рисовые поля, резко уменьшается озеро Тонле-Сап. Глубина его в сухой сезон едва достигает двух метров, в то время как в период дождей она доходит до 14 м.

В стране, где, казалось бы, так много воды, ее-то как раз в это время и не хватает. И не только в сухой сезон; нередко в период влажных летних муссонов, в самый разгар вызревания риса дожди внезапно прекращаются и наступает двух-трехнедельная засуха, губящая посевы. Поэтому проблема воды остро стоит перед камбоджийцами. По всей стране население деревень и городов роет колодцы и каналы, строит плотины и сооружает водохранилища. Разрабатываются проекты по освоению гидроэнергетических ресурсов Меконга.

Несмотря на сравнительно небольшие размеры Камбоджи, растительный мир ее поражает своим многообразием и удивительным сочетанием весьма отдален-

ных друг от друга видов, свойственных как тропикам, так и странам с умеренным климатом. Здесь есть и густые вечнозеленые тропические леса, и светлые леса с многочисленными полянами, переходящими в саванну, и мангровые заросли, и хвойные леса. В непроходимых дебрях вечнозеленых тропических лесов пройти без топора невозможно. Там насчитывается до 1000 видов растений. Гигантские фикусы и акации, многочисленные разновидности диптерокарповых, к которым относится сал (достигающий 2,5 м в диаметре и живущий 200—300 лет), кохинхинская дальбергия, или камбоджийское палисандровое (черное) дерево, красное дерево, сандаловое, или розовое, дерево, пальмы, представители таких семейств, как миртовые, кипарисовые, тутовые, мимозовые, типичны для этих лесов. Гладкие блестящие стволы деревьев увиты лианами, из которых наиболее характерна лазающая пальма ротанг, а также орхидеями. Древовидные папоротники достигают 20-метровой высоты. В заболоченных местностях растут карликовые пальмы и индийский тростник.

Тропические леса занимают менее трети Камбоджи. Остальная территория страны занята светлыми лесами и саваннами. В сухой сезон частые пожары уничтожают часть древесной растительности. А затем на выжженных местах появляются заросли бамбука, дикого банана и особенно живучей и быстро распространяющейся высокой с прочными стеблями травы трань, или «пайотт», которую крестьяне используют в качестве материала для сооружения хижин. В светлых лесах много пальм и всевозможных колючих кустарников.

Большую роль в образовании светлого леса играет и экстенсивная система землепользования, применяемая племенами горцев, которые практикуют так называемые «раи» — выжигание леса для получения земельных участков под сельскохозяйственные культуры. Сняв несколько урожаев, племя уходит на новое место, а на смену уничтоженному первичному лесу приходит молодая, более редкая древесно-кустарниковая поросль вторичного характера и многочисленные дикорастущие злаки.

На возвышенных плато, например на плоскогорье Карир, встречаются участки хвойных лесов. Это своеобразные оазисы с более прохладным климатом, присущим сосновым борам умеренной зоны.

В затопляемых морем районах на берегу Сиамского залива растут свойственные только тропикам мангровые леса с низкорослыми деревьями и кустарниками, образующими густые заросли. На вязком илистом грунте здесь хорошо себя чувствуют ризофоры, авиценнии, перистая кустарниковая пальма нипа, болотный финик, зоннерация и другие растения с подобными же экзотическими названиями.

В Камбодже есть также искусственные насаждения тропического леса из древесных пород, привезенных в страну из других районов Азии, а также Африки. Прежде всего это плантации каучуконоса гевеи. Первые насаждения ее появились в Камбодже в 20-х годах этого столетия и занимают сейчас 35 тыс. га. Правильными рядами возвышаются 20—30-метровые статные деревья по обеим сторонам дорог. По спиральному желобку, высеченному искусной рукой рабочего-кхмера на гладком тонком стволе красавицы гевеи, стекает молочно-белый вязкий сок — латекс в привязанную к нижней части ствола чашечку. Опустить руку в такую чашечку, и она оказывается моментально одетой в белую резиновую перчатку. Каучук — одно из главных богатств Камбоджи, но прибыли от эксплуатации плантаций гевеи получают пока французские компании.

Другой вид искусственных лесов — насаждения тика, или, как его называют камбоджийцы, майсака. Акклиматизация этой ценной породы началась в Камбодже с начала нынешнего века. В настоящее время тиковые леса составляют около 3 тыс. га.

Очень разнообразна и декоративная растительность, служащая замечательным украшением камбоджийских сел и городов, особенно Пном-Пеня, где что ни улица — то бульвар или сквер, а почти у каждого дома, за исключением торговых кварталов, имеется небольшой пестрый цветник и несколько кокосовых пальм, манговых деревьев и бананов, и везде — буйная зелень, масса выходящих растений и цепких кустарников, яркие пятна цветов с преобладанием красного, белого и желтого. Тянутся к солнцу ветви белых и красных магнолий, пышно разрастаются на клумбах бегонии и многие другие цветы, которые мы привыкли видеть либо в оранжереях, либо в кадках и горшках у любителей комнатного садоводства.





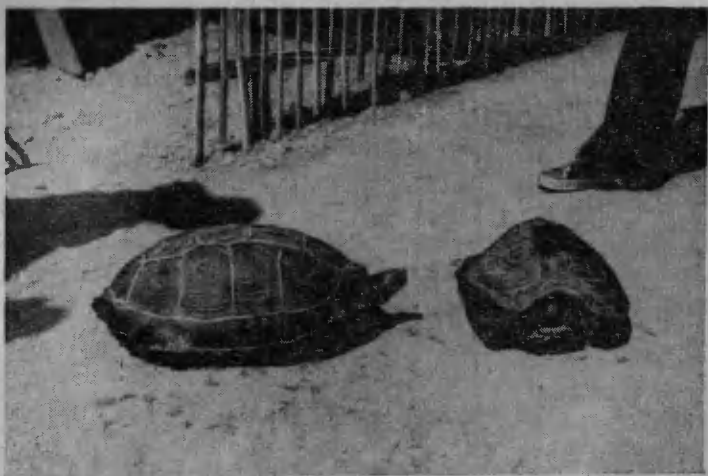
Рабочие слоны на улице Пном-Пеня

Этому богатству растительности Камбоджи вполне соответствует и большое разнообразие ее животного мира.

Из хищников на первом месте стоят тигры и леопарды. Камбоджийский тигр (по-кхмерски кхла) — крупное красивое животное, достигающее почти двух метров в длину и одного метра в высоту. Наиболее ценной считается шкура тигра, обитающего на возвышенностях. Он весьма осторожен, охота на него нелегка. Сам тигр нападает на любых животных, избегая лишь дикого слона. Бывали случаи, когда толкаемый голодом хищник убивал зазевавшегося в поле крестьянина. Но вообще, по мнению камбоджийцев, без причины тигр на человека не нападет. Черные пантеры (леопарды) днем прячутся в непроходимых джунглях, но по ночам выходят к деревням и крадут домашних животных.

Большой вред крестьянам приносят также дикие кошки, циветты и мангусты. На равнинах Камбоджи встречаются шакалы. В горах обитает небольшой черный медведь со светлой мордой и желтым полумесяцем в верхней части груди. Он питается медом, плодами деревьев, листьями, насекомыми.

Все реже в лесах Камбоджи встречаются стада диких кабанов. Охота на них ограничена. Когда-то водились здесь носороги, главным образом близ границы Кам-



Гигантские черепахи

боджи с центральной частью Вьетнама. Но сейчас упоминание о них можно встретить, пожалуй, только в народных сказках.

Немало в Камбодже всевозможных быков: огромные гауры, дикие буйволы, бантенги и лишь недавно открытый — купрей. Он редок, и охота на него категорически запрещена. Есть и олени: мунтжак, свиной, самбар, болотный.

Из других типичных представителей фауны Камбоджи следует назвать обезьян (гиббоны, макаки, мартышки), панголинов (беззубое насекомоядное панцирное млекопитающее), летучих мышей и летучих собак. Особенно многочисленны птицы, рептилии и рыбы. Каких только пернатых здесь нет: попугаи, аист, павлины, фазаны, цапли, дикий петух, журавли, пеликаны, фламинго, дикие утки и гуси, стрижи-саланган, водяные курочки, гигантские козодои, голуби, древесные стрижи и многие, многие другие. В водоемах и поблизости от них водятся довольно крупные крокодилы, всевозможные черепахи, змеи, особенно удавы и кобры. Ящерицы селятся рядом с человеком. Пожалуй, нет такого дома в Пном-Пене, где не жило бы несколько ящериц-гекконов. Древесная ящерица «летающий дракон» считается здесь «добрым духом».

В дождливый период, особенно по вечерам, воздух наполняется громким мычанием: эти звуки издают лягушки-«коровы». Рыбные богатства Камбоджи очень велики. Рыбы так много и она столь разнообразна, что нередко и теперь встречаются породы, до сих пор не известные ученым. Здесь в заливе есть около 200—300 видов одних только съедобных рыб: макрель, камбала, скаты, сардины, морские окуни, калап (местный вид) и другие.

Лангусты, креветки, крабы, осьминоги, мули (нечто вроде устриц) и другие дары моря широко используются камбоджийской кухней. Мелкие акулы нередко заходят в устье впадающих в море речушек и тоже служат объектом промысла камбоджийских рыбаков.

## НАСЕЛЕНИЕ

В Камбодже до сих пор не проводилось переписи населения, и данные о его численном составе носят приблизительный, оценочный характер. По сведениям статистического управления Камбоджи, опубликованным в июне 1959 г., в стране около 5 млн. жителей, что превышает население таких стран, как Швейцария или Финляндия. Средняя плотность населения — 28 человек на один квадратный километр. Более 80% камбоджийцев живет на центральной равнине, богатой плодородными землями.

В рисоводческих районах (провинции Баттамбанг, Прей-Венг, Свайриенг и Такео) плотность населения достигает 318 человек на один квадратный километр, а по берегам Меконга и Тонле-Сапа она превышает 420 человек. Однако в Камбодже есть горные районы на юго-западе и северо-востоке, где население весьма редкое и плотность его падает до 1 человека на 1 кв. км.

Основное население Камбоджи — кхмеры, древний народ, происхождение которого до сих пор еще полностью не выяснено.

Географическое положение страны, оказавшейся на стыке различных рас и цивилизаций, наложило свой отпечаток на историческое развитие Камбоджи. Индийские эмигранты, брахманы и торговцы принесли сюда свою религию, свой язык, свою культуру. С самого начала нашей эры в Камбодже возникли торговые колонии



Крестьянин кхмер

китайцев. Нередко китайские торговцы женились на кхмерках, заводили здесь семью и обосновывались навечно. В результате этих смешанных браков в стране образовалась большая группа кхмеро-китайцев. Определенную роль в процессе формирования нынешней кхмерской нации сыграли чамы\*, а также тай, способствовавшие наряду с китайцами некоторой монголизации кхмеров.

Кхмеров иногда ошибочно отождествляют с камбоджийцами, т. е. гражданами Камбоджи; между тем само понятие «камбоджиец» несколько шире, ибо к камбоджийцам относятся не только кхмеры, но и другие

народности, населяющие страну.

Сравнительно многочисленную группу камбоджийцев составляют вышеупомянутые чамы, число которых в Камбодже достигает 100 тыс. человек. Этот небольшой народ живет преимущественно в долине Меконга, занимается рыбной ловлей и животноводством. В отличие от кхмеров, исповедующих буддизм, чамы являются приверженцами мусульманской религии.

К коренным жителям страны относятся также так называемые «горные кхмеры». Это потомки той части камбоджийских племен, которые были оттеснены в отдаленные горные районы и до сих пор сохранили свою перво-

---

\* Чамы — обитатели государства Чампа, образованного выходцами из Малайи на восточном побережье Индокитайского полуострова. В XII в. Чампа вела продолжительные войны с кхмерской империей, одерживая неоднократные победы. В XII в. превратилась в провинцию этой империи и прекратила свое существование как независимое государство.

бытнообщинную организацию и этнические особенности. Общее количество представителей этих племен оценивается в 50 тыс. человек. Они живут в горах и джунглях, выращивают горный рис на выжженных лесных участках, ловят рыбу, охотятся на слонов и других диких животных. Есть среди них и бродячие племена, но район их передвижения невелик. У оседлых племен наряду с деревнями обычного типа с отдельными хижинами для каждой семьи встречаются также и такие деревни, где все население, примерно 100—200 человек, живет в одной вместительной хижине. Основной уклад у горных кхмеров — матриархат.

Другая группа отсталых племен, живущих в Камбодже (чонги, самрэ, пары, анраки), населяет Кардамоновые горы. На юге страны живет маленькое племя негритосов — саоть.

К камбоджийцам относится также небольшая группа полностью ассимилировавшихся с кхмерами португальцев и испанцев, предки которых поселились в Камбодже еще в XVI в.

Китайская и вьетнамская колонии в Камбодже довольно многочисленны и насчитывают до 300 тыс. человек. Многие китайцы и вьетнамцы приняли камбоджийское гражданство, другая часть их продолжает жить на положении иностранцев. Основное занятие камбоджийских китайцев — торговля и ремесла. Они же поставляют докеров, кули и рабочих на стройки и промышленные предприятия. Вьетнамцы занимаются земледелием и рыбной ловлей на каучуковых плантациях, есть среди них и ремесленники.

Кхмеры составляют  $\frac{5}{6}$  населения Камбоджи (4,3 млн. человек). За пределами страны в пограничных с Камбоджей провинциях Таиланда, Южного Вьетнама и Лаоса проживает также более 1 млн. кхмеров.

По своему внешнему виду, духовному складу, культурным и религиозным традициям кхмеры значительно ближе к индийцам, чем к китайцам и вьетнамцам. Они имеют довольно высокий рост, смуглую кожу, немного приплюснутый нос, крупные губы, черные глаза и волосы. Они мускулисты и хорошо сложены.

По праздникам камбоджийцы, согласно национальным традициям, обворачивают вокруг бедер сампот — кусок цветной ткани, конец её пропускают между ног и

закрепляют на поясе, так что получается нечто вроде коротких, до колен штанов. Народ победнее носит простые черные сампоты. Люди с достатком — шелковые. Женщины, кроме того, носят белые блузки, украшают себя серебряными, золотыми или позолоченными безделушками. В волосы вплетают белые ароматные цветы, из таких же цветов сплетают и браслеты, надеваемые по торжественным дням. В обычные дни мужчины и женщины нередко носят саронг — кусок пестрой или одноцветной ткани, оборачиваемой вокруг бедер наподобие юбки. Причем мужчины ходят в саронге только дома, предпочитая в других случаях европейский костюм. Крестьяне работают в поле в черных широких коротких штанах из дешевого шелка и таких же рубашках навыпуск. Чиновники носят белые доломаны, расшитые галуном со знаками различия министерства или ведомства, где они работают. Как правило, камбоджиец-горожанин ходит с непокрытой головой. Рикши, кули и крестьяне на полевых работах защищают голову от солнца либо тюрбаном из куска пестрой ткани, либо шляпой из пальмовых листьев, напоминающей по форме обычную европейскую шляпу. Большинство населения страны ходит в легких открытых сандалиях на деревянной или резиновой подошве.

Жильем для основной массы кхмеров служит хижина из травы «пайотт» или пальмовых листьев. Зажиточные крестьяне и сельские торговцы живут в деревянных домах с черепичной крышей. Городская знать строит роскошные каменные виллы современной, нередко модернистской архитектуры с водопроводом, канализацией, электричеством и телефоном.

Кхмеры исповедуют буддийскую религию. Хотя буддизм в Камбодже и вытеснил почти полностью господствовавший до него брахманизм, остатки брахманского культа можно и сейчас наблюдать не только в архитектуре древних руин Ангкора и в мирном соседстве статуй Будды с изображением Брахмы, Вишну, Шивы и других богов индуизма, но также и в различных королевских церемониях, вроде праздника воды, непременно участниками которого являются брахманские жрецы.

Почти все кхмеры от мала до велика — буддисты. Только молодая интеллигенция начинает сейчас приобщаться к атеистическому мировоззрению, продолжая,

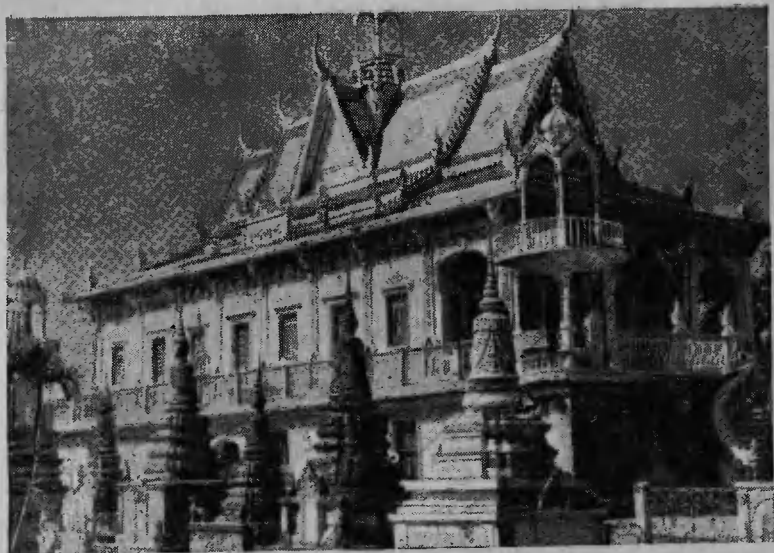


Камбоджийская деревня

однако, принимать активное участие во всех религиозных обрядах и церемониях.

В стране около 70 тыс. бонз — буддийских монахов, которые живут в монастырях и существуют на подаяния от населения. Раз в день в городах и деревнях можно видеть цепочки босоногих бонз, единственной одеждой которых служит желтая туника. В руках у каждого большой горшок для сбора подаяний. Верующие считают для себя великой честью уделить монахам часть своих съестных припасов. Отказ монаха от милостыни рассматривается как позор для того, кто лишился его доверия. К полудню бонзы собираются в своем вате — так камбоджийцы называют буддийский храм и примыкающий к нему монастырь. Здесь все подаяния делятся поровну и монахи совершают трапезу. Камбоджийские бонзы проводят свое время не только в сборе милостыни, молитвах и религиозных церемониях вроде свадьбы, похорон и «крестин». В период господства французских колонизаторов крестьянские дети имели возможность обучаться грамоте только в приходских школах под руководством монахов. И эти школы сыграли положительную роль в деле сохранения национального кхмерского языка. Ведь в городских школах преподавание велось на языке колонизаторов — французов.





Одна из пагод в окрестностях Пном-Пеня

Кроме школ при пагодах, в Пном-Пене имеются буддийский лицей, буддийский университет, а также буддийский институт при министерстве культов, где ведется научно-исследовательская работа по изучению древней литературы на языках санскрит и пали, а также по развитию современного кхмерского языка. Бонзы принимали участие в движении Сопротивления против японских захватчиков. Монахи разделяются на два ордена — Моханикай и Тхаммайют, различия между которыми носят чисто обрядовый характер. Любой кхмер может стать монахом, так же как любой монах может когда угодно выйти из ордена. Бонза должен строго выполнять 10 священных заповедей: не лишать жизни, не воровать, не грешить против целомудрия, не лгать, не пить спиртных напитков, не есть в недозволенное время, не присутствовать на возбуждающих зрелищах, таких, как танцы, пение, музыка, не пользоваться косметикой, духами, украшениями, не занимать высокого сидения или большой кровати, не касаться золота и серебра. Простых верующих буддизм обязывает соблюдать лишь первые 5 заповедей и допускает большую свободу в смысле от-



Главная пагода буддийского ордена Моханикай

ступления от религиозных принципов, и если монаху не дозволено даже простое пребывание в одной комнате с женщиной, то мирянин может иметь несколько жен. Впрочем, в настоящее время многоженство уже уходит в прошлое. Отправление буддийских церемоний совершает ачар — светское лицо, посредничающее между верующими и буддийским духовенством. В каждой деревне есть свой ачар. Он руководит ритуалами, читает молитвы, повторяемые за ним присутствующими, собирает пожертвования своему храму или монастырю. Обряды он вместе с верующими совершает в присутствии бонз, которые не участвуют в них, но сидят в стороне, погруженные в чтение молитв.

Кхмеры почитают, кроме Будды, множество «местных» божков и духов. Под «защитой и покровительством» этих божков, или «няк-та», как их называют кхмеры, находятся леса, реки, огороды, сады, рисовые поля, деревни и т. д., причем у каждого дома, поля, деревни и т. д. свой няк-та. Есть няк-та — покровители целых провинций. Почти у каждого камбоджийского дома высится некоторое подобие скворечника: это обиталище домашнего няк-та. В ряде провинций в определенные месяцы совершаются специальные обряды с жертвоприношениями в честь своего провинциального няк-та.



Праздничная церемония в «День священной борозды»

Для спасения от злых духов в прежние времена, а в некоторых отдаленных селениях еще и сейчас, молодые девушки или собирающиеся вступить в бонзы юноши покрывают свои зубы черным лаком или позолотой, чтобы «убить яд», на случай если они окажутся «не людьми, а принявшими человеческий облик мифическими змеями». Молодые люди или девушки, отказавшиеся подчиниться этому обычаю, считались когда-то даже носителями несчастья. В Пиом-Пене и теперь можно встретить рикшу или водовоза с позолоченными или черными зубами.

В августе — сентябре кхмеры устраивают церемонии в честь умерших. Длятся они 15 дней. Верующие буддисты несут в этот период в буддийские пагоды приношения «душам умерших».

Как буддийские, так и языческие праздники отмечаются в дни, указанные астрологами, которые пользуются лунным календарем. Летосчисление ведется обычно со дня рождения Будды. Начало года приходится на середину апреля, и встреча Нового года празднуется целую неделю. Каждый год носит имя одного из следующих двенадцати животных: крысы, быка, тигра, зайца, дра-

кона, змеи, лошади, козы, обезьяны, петуха, собаки, свиньи.

Лунные месяцы насчитывают 30 или 29 дней. Первые называются «женскими», вторые «мужскими». Только в женские месяцы разрешаются свадьбы. 8-й и 15-й дни «возрастающей луны» и 8-й и 15-й дни «ущербной луны» считаются «святыми днями», и тогда верующие идут в пагоду, чтобы выслушать буддийские заповеди, а монахи исповедуются перед главой монастыря или храма. В эти дни запрещается употреблять спиртные напитки и на дверях ресторанов и кабачков появляются таблички, напоминающие о том, что сегодня «святой день».

Кхмерская неделя состоит из 7 дней. Каждый день имеет свой цвет: понедельник — день Луны — оранжевый, вторник — день Марса — фиолетовый, среда — день Меркурия — зеленый, четверг — день Юпитера — цвет облака (серый или голубоватый), пятница — день Венеры — синий, суббота — день Сатурна — черный, воскресенье — день Солнца — красный. В некоторых деревнях в понедельник не торгуют и не дают денег в рост, но от приобретений не отказываются, так как, согласно поверью, все, что приносится в дом в этот день, даст свои плоды. Суббота считается плохим днем. До сих пор живет обычай одеваться в соответствии с цветом дня, хотя бы во время религиозных церемоний.

Кхмеры говорят на языке, относящемся к монкхмерской группе. Этот язык, вопреки ошибочному представлению, не является производным от санскрита, хотя написание его букв и сложилось под непосредственным воздействием индийской письменности. Первоначально кхмерский язык был весьма беден абстрактными терминами. Столкновение с индийской культурой привело к заимствованию не только изображений букв, но и многих терминов из санскрита. С утверждением в Камбодже буддизма «малой колесницы» кхмерский язык обогатился множеством слов, взятых из официального языка этой религии — пали. Однако санскрит и пали оказываются подчас неспособными дать кхмерскому языку современную терминологию, в результате чего кхмеры все чаще прибегают в разговоре, даже когда они говорят на родном языке, к французской терминологии.

Несмотря на долгие годы иностранного господства,

кхмеры сохранили не только свой родной язык, но и основные черты национальной культуры, живо проявляющиеся в литературе, театре, фольклоре, архитектуре, музыке, танцах, играх.

Литературные традиции кхмерского народа уходят своими корнями в далекое прошлое. Первые надписи на кхмерском языке, найденные на юге страны, относятся к VII в. Они рассказывают о строительстве храмов и дворцов, о величии королей и их подвигах, об исторических событиях того времени, когда кхмерское государство переживало эпоху своего расцвета и наивысшего могущества. Позднее в стране сложился великий кхмерский эпос — поэма «Реам Кер», аналогичная индийской «Рамаяне».

Древняя история и мифология находят широкое отражение и в современной литературе Камбоджи, многие представители которой используют исторический жанр не только для возвышения монархии, но и для воспитания своего народа в духе любви к родине, к ее прошлому, для пробуждения чувства национального достоинства, патриотизма. Вместе с тем молодые писатели и поэты все больше и больше обращаются к современной теме, к повседневной жизни своего народа, выдвигают на сцену реальных людей: крестьян, городскую бедноту, мелких чиновников с их заботами, надеждами, стремлениями. Жизни простого народа предместий Пном-Пеня посвящен роман Енг Сая «Цветок расцветший, цветок увядший». Сын крестьянина Роз Пин посвятил свой роман «Будущее» судьбе молодого поколения, страдающего от социального неравенства, которое мешает героям романа соединить свои судьбы. Начиная писатель Ум Сам в романе «Бедняцкая кровь» рассказывает о тяжелой жизни студента из необеспеченной семьи, вынужденного зарабатывать на жизнь в свободное от занятий время.

В том же направлении развивается и национальный театр, ставящий пьесы из современной жизни. Театр был создан в 1956 г., но в нем уже сложилось ядро актеров и музыкантов, влюбленных в свое искусство, не останавливающихся ни перед какими трудностями. Несмотря на то что эта небольшая группа энтузиастов работает без достаточных средств, декораций, костюмов и прочих необходимых театральных аксессуаров, их пьесы о



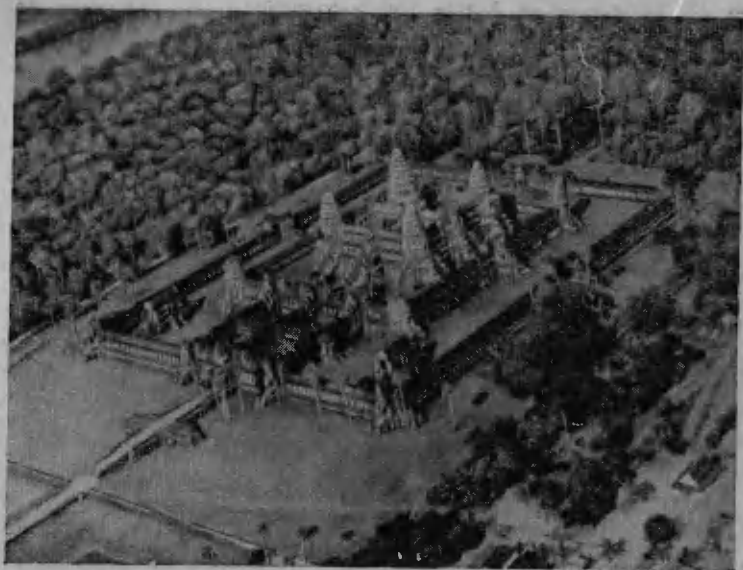
Деревенский оркестр народных инструментов

жизни своего народа, его борьбе за независимость, за торжество политики нейтралитета, пяти принципов мирного сосуществования, за дружбу между народами снискали себе широкую популярность у зрителей, не только охотно идущих на спектакли своего народного театра, но и готовых часами простаивать у павильона, где проходят его репетиции.

Наряду с профессиональным театром общенационального значения в Камбодже существует немало бродячих трупп, состоящих иногда всего из двух артистов. Выступления их собирают массу народа. Можно только удивляться, как двум актерам без костюмов и декораций с помощью пения и диалога, зачастую импровизированного, удастся удерживать внимание огромной толпы в течение весьма продолжительного времени.

Кхмеры любят музыку и танцы. В стране много замечательных импровизаторов — сказочников, песенников и музыкантов. Почти в каждой деревне есть оркестры национальных инструментов, исполняющие музыкальные произведения современных композиторов, написанные в традиционной манере.

Пословицы, поговорки и народные сказки — истинный клад мудрости. Они интересны не только по своему



Один из замечательных памятников старины — Ангкор  
(XII в.)

глубокому философскому содержанию и социальной направленности, но и по свойственному им увлекательному сюжету. Главный герой кхмерских сказок — простой человек, крестьянин. Особенно интересен сказочный цикл о хитроумном Тхмень-Чее, крестьянском парне, умеющем перехитрить всех, даже смерть. Это своеобразный кхмерский Ходжа Насреддин. Немало в кхмерском фольклоре сказок о животных. Кроме реальных персонажей, в кхмерских сказках часто фигурируют Будды и бодисатвы, боги, демоны, духи, петух-охотник, царь носорогов, царь слонов, маленький лев и другие. Многие волшебные и бытовые сказки Камбоджи близки по своей структуре к арабским сказкам «Тысяча и одна ночь», в них широко применяется многократно повторяемый на протяжении одной сюжетной линии прием рассказа в рассказе.

Замечательные памятники кхмерского зодчества дошли до нас в виде развалин древней столицы кхмерской империи — Ангкора. Храмы Ангкора поражают разно-

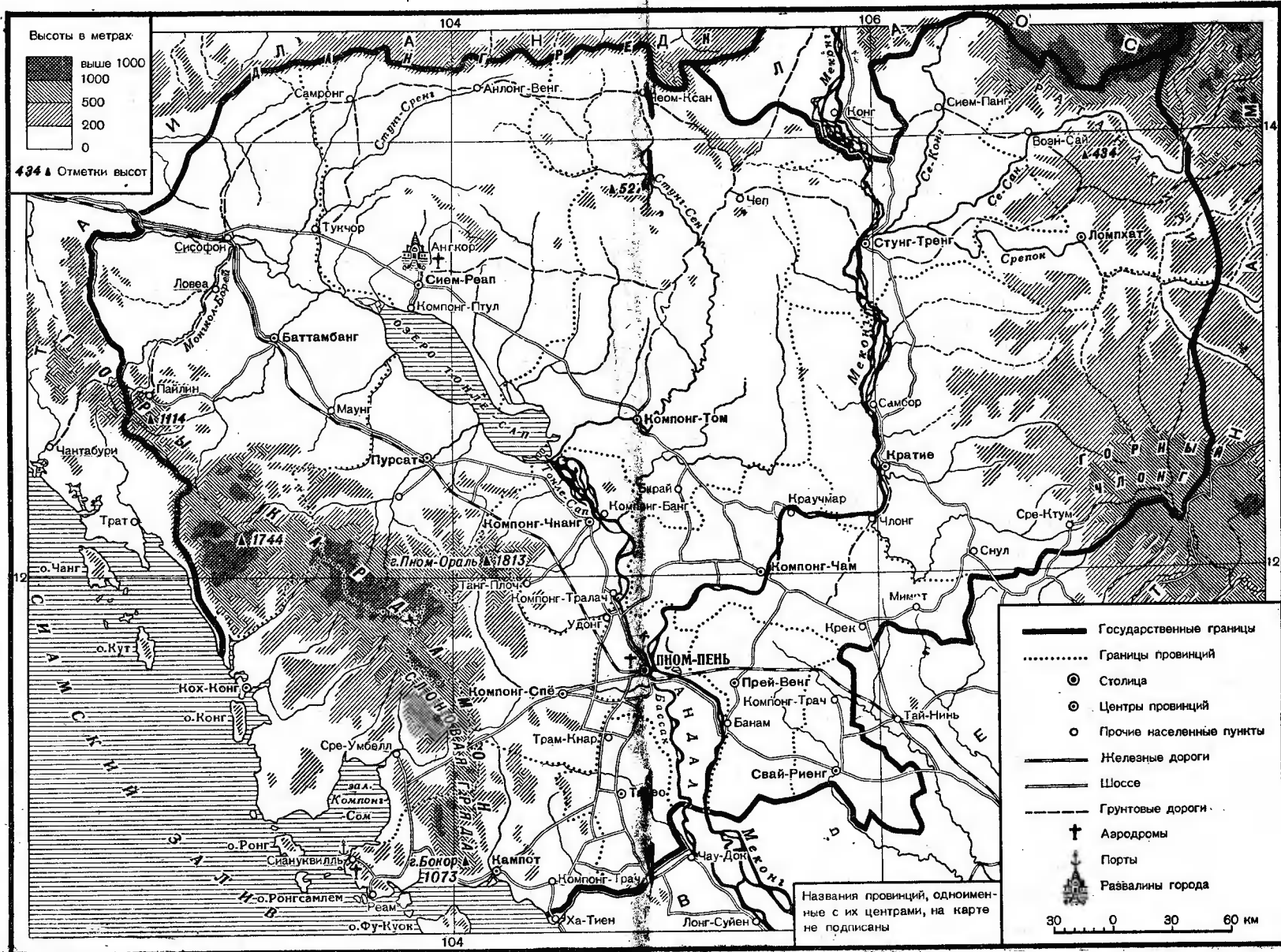


образом стилей, форм, убранства, внушительностью, огромной силой воздействия на зрителя, надолго остающегося под впечатлением от этих замечательных творений кхмерских мастеров.

В современной архитектуре Камбоджи традиции Ангора проявляются довольно редко и главным образом в лепных украшениях. Камбоджийские пагоды — это невысокие здания, приподнятые на платформе в виде ступенчатой пирамиды и окруженные колоннадой, которая поддерживает двускатную или восьмискатную с наплывами крышу из красной черепицы. Все заостренные края крыши оканчиваются скульптурными змейками, тянущимися к небу. Фронтон пагоды украшен обычно лепным цветочным или листовым орнаментом в традиционной манере. Иногда платформа, на которой стоит пагода, имеет не пирамидальную форму, а представляет собой приподнятую над землей галерею или несколько галерей, окружающих подножие самой пагоды. Вокруг пагод расположены многочисленные большие и малые каменные ступы в виде удлиненных колокольчиков, оканчивающихся шпилем. В ступах обычно хранится пепел. Крупнейшие в Камбодже ступы — усыпальницы королей, находятся в Удонге в 40 км к северу от Пном-Пеня.

Примерно в том же стиле, что и пагоды, выполнены многие здания королевского дворца, Национальный музей, Национальное собрание. Однако современные архитекторы все больше удаляются от традиционных форм и предпочитают строить многоэтажные здания и модернистские виллы европейского и североамериканского типа.

В отличие от других искусств живопись довольно слабо развита в Камбодже. В основном — это традиционная стенная роспись в храмах, повествующая о жизни Будды или героев кхмеро-индийского эпоса. До последнего времени камбоджийские художники не заботились об отражении современной реальной действительности, обращались к религиозным и мифологическим мотивам. Однако сейчас молодые художники все чаще обращаются к темам действительности, делают наброски с натуры, посвящают свои полотна трудовой жизни простого народа, истории страны, борьбе за мир.



Обзорная карта Камбоджи



Национальный музей в Пном-Пене

Подавляющее большинство населения Камбоджи (88%) живет в деревне. Города, за исключением столицы, невелики. Наиболее крупные из них Баттамбанг (30 тыс. жителей) и Компонг-Чам (26 тыс. жителей). Население остальных городов не превышает 5 тыс. человек, а центры некоторых провинций, таких, как Ратанакири и Кох-Конг, представляют собой небольшие местечки сельского типа. Свыше 80% городского населения Камбоджи сосредоточено в Пном-Пене — административном, культурном и экономическом центре страны, насчитывающем около полумиллиона жителей.

Пном-Пень расположен у слияния Меконга с Тонле-Сапа и сейчас разрастается в сторону от реки. Вдоль тенистых улиц и бульваров бывшей французской части города расположились старые коттеджи. В некоторых из них продолжают жить семьи французских специалистов, главным образом преподавателей и врачей, в других поселились кхмеры, третьи заняты под иностранные представительства. Здесь же находятся и главные медицинские учреждения столицы: государственная больница Преа Кет Меалеа, Королевская медицинская школа, недавно открытый французский госпиталь, доступный



Королевская медицинская школа

лишь зажиточным слоям населения, и несколько частных клиник.

Сейчас в Пном-Пене ведется строительство крупной больницы на 500 коек и поликлиники. Это будет государственное учреждение с бесплатным обслуживанием населения. Все оборудование больницы является даром Советского Союза Камбодже, и сооружается она под руководством советских специалистов.

Севернее старых французских кварталов Пном-Пеня, вдоль набережной Тонле-Сапа вытянулось предместье Руссей-Кео, которое называют католической деревней. В этом районе живут в основном вьетнамцы-католики. Рядом с каменными костелами и невысокой стеной женского монастыря приютились соломенные хибарки вьетнамской бедноты, небольшие ресторанчики в свайных домишках, повисших над рекой, портняжные и сапожные мастерские, мелкие лавчонки, торгующие всякой всячиной.

В Руссей-Кео начинается одна из главных артерий Пном-Пеня — бульвар Монивонг, пересекающий город с севера на юг, где он переходит в Сайгонскую дорогу. Параллельно этой улице, ближе к набережной, расположен другой бульвар, носящий имя Нородома. Это одна из лучших и красивейших улиц города. Здесь сосредото-

чено большинство правительственных учреждений, Национальный банк, Совет министров. Неподалеку отсюда находится королевский дворец. Напротив дворца, на набережной, целый блок зданий, занятых государственными учреждениями: Национальным собранием, буддийским лицеем, Министерством культов, буддийским университетом и центральным комитетом правящей партии Санкум.

Большая часть набережной, от дворца до таможни, расположенной у пнома, за которым начинаются «французские» кварталы и католическая деревня, занята торговыми заведениями, а на поперечных улочках, пересекающих бульвар Нородом и ведущих к центральному рынку, находятся конторы различных фирм. Торговая часть города разрастается с головокружительной быстротой. Лавки и лавочки, магазины и рестораны вырастают как грибы. Вся улица Анг Енг и примыкающие к ней переулки — это сплошной магазин. Английские и американские ткани, японские игрушки, швейцарские часы, китайская и японская посуда, немецкие и голландские радиоприемники и магнитофоны, французская парфюмерия, товары из Гонконга и Сингапура, из КНР и Чехословакии и из многих других стран выставлены на витринах и ждут покупателя. В одной и той же лавке на улице Анг Енг можно купить батарейки для полупроводникового радиоприемника и домашнее белье, французские духи и одеяло, спиннинг и носовые платки и т. д. Есть и специализированные лавочки. В одних торгуют часами и авторучками и тут же ремонтируют их, в других вы можете купить готовую или сшить на заказ любую рубашку, начиная от белоснежных с крахмальной манишкой строгих сорочек и кончая гавайскими и филиппинскими рубашками невообразимых расцветок и рисунков.

Большим успехом пользуются китайские аптеки, где к вашим услугам всевозможные корни и травы: женьшень, знаменитый тигровый бальзам, хорошо излечивающий от всякого рода простуд, и малоизвестный хай-один, замечательное средство от астмы и других сердечных и легочных заболеваний, успешно конкурирующее с американским кортизоном.

Целый район у центрального рынка занимают индийские лавки, торгующие тканями. Порой бывает почти невозможно пройти мимо них: обязательно выбежит на



Центральный рынок и прилегающая к нему улица



Продавец кокосовых орехов



Улица Анг Енг — оживленный центр розничной торговли

улицу бойкий приказчик, а то и сам хозяин, и даже если вы скажете ему, что покупать ничего не собираетесь, он все равно затащит вас в лавку — посмотреть товар, авось что-нибудь да приглянется.

Рынки Пном-Пеня привлекают внимание обилием и разнообразием всякой снеди. Все, что дает плодородная камбоджийская земля, можно найти там. Горы арбузов, апельсинов, мандаринов, манго, папайи, мангустанов, «королевских плодов» и связки бананов занимают отдельное крыло центрального рынка. Несколько особняком расположились продавцы кокосовых орехов. В другом крыле овощи: томаты и огурцы, лук и редис, капуста, картофель, морковь, свекла и почему-то ананасы, уж не потому ли, что они растут на грядках. В рыбном ряду выбор не менее разнообразен, чем в овощном. Здесь, кроме морской и речной рыбы, на прилавках и в корзинах лежат креветки, лангусты, крабы, мелкие осьминоги, ракушки. Четвертое крыло занимают торговцы рисом, мукой, крупой. В центральной части рынка всевозможные копчености, мясо, яйца, птица. Рынок целый день заполнен пестрой толпой покупателей. Армия рикш всегда стоит у рынка наготове, терпеливо поджидая нагруженных свертками, пакетами, связками покупателей.

Дома в торговой части города, как правило, длинные двухэтажные, разделенные на секции. В первом этаже каждой секции — лавка, во втором этаже — жилые помещения. Разбогатеет владелец «торгового дома», и над вторым этажом вырастает третий, а то и четвертый этажи, причем только над одной секцией, а все здание остается двухэтажным. Такие надстройки, иногда даже с иной облицовкой, чем весь дом, — весьма типичная особенность торговых кварталов Пном-Пеня. Новый торговый район рождается сейчас вдоль бульвара Монивонг. Здесь воздвигаются

многоэтажные здания гостиниц, открываются магазины, конторы фирм, кинотеатры.

Пном-Пень быстро растет. Рядом со старыми особняками, поставленными еще во времена протектората, и традиционными деревянными домишками на сваях, крытыми черепицей, или просто пайотами, как здесь называют соломенные хижины бедняков, растут новые виллы причудливой модернистской архитектуры, с установками для охлаждения воздуха, обставленные современной легкой и удобной мебелью. Крышу в таких виллах, да и во многих многоэтажных домах, с успехом заменяет бетонированная площадка, которая нередко используется как веранда для отдыха в вечернее время и для приема гостей. Каменные постройки постепенно оттесняют деревянные и соломенные хижины все дальше к окраинам. В этом немалую роль играют и пожары, нередко сопутствующие грозам. От удара молнии или в ре-



Кинотеатр в центре Пном-Пеня





Одна из главных улиц столицы

зультате неосторожности вспыхивает какая-нибудь ла-чуга, ветер подхватывает пламя, и через несколько часов от целого квартала пайот остается пепелище, десятки, а то и сотни семей оказываются под открытым небом. На местах пожарищ камбоджийцы стараются пайот не ставить, а строят кирпичные дома. Еще совсем недавно многие кварталы представляли собой свайные поселки, выросшие прямо на болоте. Сейчас в городской черте болотистых участков уже почти не осталось, низины засыпаны твердым грунтом и свайные дома превратились в обыкновенные здания, стоящие на земле.

Новые времена, наступившие с получением Камбоджей независимости, отмечены и тем, что с табличек названий улиц исчезли имена французских генералов и адмиралов, епископов и миссионеров. Вместо них появились улицы, названные в честь камбоджийских государственных деятелей и буддийских бонз. Есть улицы, носящие имя той или иной пагоды, есть и такие, что своим названием обязаны наиболее почитаемым персонажам кхмерского эпоса или просто связаны с какой-нибудь легендой, как, например, Трасак Паэм — улица Сладких огурцов, Крамун Сар — улица Белого воска и т. п. Французское название сохранила только одна



Водовозы в Пном-Пене

улица, носящая имя известного французского ученого Пастера.

Вместе с ростом Пном-Пеня все более оживленным становится уличное движение, принимающее довольно беспорядочный характер. Целые потоки всевозможных автомашин американских, французских и немецких марок бегут здесь во всех направлениях. Движение в Пном-Пене правостороннее, но правила частенько нарушаются. Машины обгоняют друг друга, забираясь на левую сторону, рискуя столкнуться со встречными. Особенно часто от незнания правил уличного движения страдают рикши и велосипедисты, которых в Пном-Пене что рыбы в Тонле-Сапе. На узких улицах и перекрестках водителям приходится проявлять особое искусство, чтобы беспрепятственно пробраться сквозь кишашую массу велорикш — самого распространенного в Пном-Пене вида городского транспорта. Рикши до сих пор успешно конкурируют с такси, тем более что последние сосредоточены на единственной стоянке — у фруктового рынка.

Любопытна жизнь пном-пеньских улиц, особенно в торговых кварталах. Оживление на них спадает только в жаркий полдень, когда пном-пеньцы предаются традиционному послеобеденному отдыху, да глубокой ночью. В остальное время дня и до позднего вечера улицы полны

народу. На циновках, в корзинах, а то и прямо на камнях раскладывают свои товары торговцы галантерейной мелочью, сладостями, фруктами, цветами. На каждом углу стоит лоток с сигаретами и рядом — с лотерейными билетами. Еженедельные розыгрыши, которые проводятся на специально приспособленной для этого открытой веранде у пнома, собирают целые толпы обладателей билетов и просто зевак. Всевозможные предсказатели судьбы и гадалки соседствуют на тротуарах с зубными врачами. На улице можно купить и длинные хрустящие белые булочки и отведать кусок огромной в полметра диаметром рисовой лепешки. В бамбуковых колодах, прикрытых пальмовыми листьями, разносят по городу крепкое пальмовое вино, которое распивают прямо на улице, усевшись на корточки рядом с разносчиком. Много передвижных киосков с прохладительными напитками, окруженных стайкой ребятишек, особой популярностью у которых пользуется искусственно приготовленный из натертого льда снежный ком, политый сладким сиропом, — своеобразное мороженое. Орехи лотоса и арахис, нарезанный ломтиками арбуз, сочные желтые манго, бананы, кисло-сладкие мангустаны и обыкновенные тыквенные семечки, нежные стебли сахарного тростника и финики, американская жевательная резинка и французские мятные пастилки для отвыкающих курильщиков — чего только нет на лотках уличных торговцев!

Передвижные и «стационарные» кухни располагаются прямо на улице или на рыночной площади. Часто, особенно по вечерам, можно услышать ритмичный стук деревянной палочки о дощечку. Кажется, что мальчишка, который бродит поблизости от дома, занимаясь этим на первый взгляд бесполезным делом, задался специальной целью беспокоить отдыхающих после дневного труда горожан. Но никто не гонит его, наоборот: глядишь, кто-то высунулся из окна, поговорил с ним, после чего мальчик исчезает на несколько минут и вот уже появляется вновь, неся на подносе пиалы и миски с разнообразными кушаньями, приготовленными в расположившейся неподалеку крохотной кухне на колесах. У владельца такой кухни обычно работает несколько мальчиков, которые стуком палочек предлагают окрестным жителям обед с доставкой на дом. Разносчик холодной



Уличный парикмахер



Предсказатель судьбы и его клиенты



Закусочная под открытым небом

питьевой воды возвещает о себе звоном колокольчика. Протяжными голосами кричат мальчики, нагруженные небольшими мешками с горячими, ароматными булками. Что-то поют и другие бродячие торговцы, причем у каждого своя песня, звучание которой по вечерам придает особое очарование этому типично азиатскому городу.

Пном-Пень не только торгует, он является и главным промышленным центром страны. По воде и железной дороге, на двуколках, грузовиках и даже на крышах пассажирских автобусов со всех концов Камбоджи стекаются сюда грузы, которые служат сырьем для местной промышленности. В Пном-Пене есть лесопилки и рисообрабатывающие заводы, фабрики прохладительных напитков и льда, завод, собирающий из импортных частей малолитражные автомобили, консервные фабрики, мебельные мастерские, спирто-водочный завод, табачные фабрики, хлебопекарни.

В столице решается и важная для дальнейшего экономического и культурного развития страны проблема подготовки национальных кадров. Уже создано два факультета будущего национального университета — юридический и медицинский. Предполагается открытие еще двух факультетов: филологического и естественного.

С 1958/59 учебного года в Пном-Пене работает Национальный педагогический институт. Еще раньше в столице были образованы Высшая школа сельского хозяйства, Высшая административная школа, Королевская военная школа, Школа искусств и ремесел. В июне 1959 г. открыт буддийский университет. Однако еще до сих пор для получения высшего технического образования камбоджийские студенты вынуждены отправляться за границу.

Пном-Пень является главным культурным центром Камбоджи. Национальная библиотека и книгохранилище буддийского института имеют ценные коллекции древних рукописей на листьях пальмы-латании, буддийской литературы, старых французских книг, особенно тех, которые посвящены Индокитаю. Открыты для посетителей Национальный музей, Музей королевского дворца и Серебряная пагода, хранящие древние реликвии Камбоджи. В столице помещаются редакции выходящих в стране на кхмерском и французском языках газет и журналов. В 13 кинотеатрах, 7 из которых широкоэкранные, идут американские, французские, итальянские, индийские, японские фильмы. Все чаще на экранах Пном-Пеня появляются фильмы КНР и Советского Союза, вызывающие огромный интерес у столичных жителей. В январе 1959 г. здесь был проведен фестиваль советского фильма, получивший высокую оценку камбоджийской общественности и печати. В книжных лавках наряду с серьезной литературой масса книжонок из пресловутой «черной серии», полицейских и шпионских романов, а также комиксов. Вместе с тем здесь можно купить и книги, изданные в КНР и ДРВ, советские журналы и другие издания. Все больше становится тяга камбоджийской молодежи к серьезной книге, к хорошему фильму, все меньше становится круг посетителей дансингов и прочих подобных злчных мест. Зато стадион и школьные спортплощадки никогда не пустуют в Пном-Пене. Камбоджийцы любят футбол и баскетбол, настольный теннис и легкую атлетику. Весьма популярны соревнования по боксу, классическому и местному. Встречи по камбоджийскому боксу проводятся под звуки национального оркестра. Боксеры перед началом боя совершают на ринге своеобразный ритуал, похожий на танец, прося небо послать им победу, при этом они



Детские технические мастерские — дар Московского дома пионеров школьникам Пном-Пеня — пользуются большой популярностью у камбоджийских детей

делают удары по воображаемому противнику, «уточняя» тем самым объект своих молитв. Встреча нередко заканчивается через несколько мгновений нокаутом и выносом с ринга побежденного, получившего крепкий удар ногой в подбородок или другое уязвимое место. Другой национальный вид спорта в Камбодже — гонки на пирогах, устраиваемые во время праздников перед королевским дворцом.

### ХОЗЯЙСТВО

Независимая Камбоджа получила в наследство от колониального периода страшно отсталую экономику. Она не только не имела своей собственной фабрично-заводской промышленности, но и основная отрасль ее национального производства — сельское хозяйство было крайне экстенсивным. В деревне господствовал ростовщик, связанный с городским торговым капиталом. В отличие от таких азиатских стран, как Китай, Индия и Индонезия, Камбоджа фактически не имела собственной национальной буржуазии, и все богатства страны

эксплуатировались иностранным капиталом, всячески тормозившим развитие камбоджийской экономики и ставившим страну в тяжелую зависимость от внешних рынков. Достаточно указать на тот факт, что Камбоджа до сих пор импортирует огромное количество всевозможных товаров (текстиль, пищевые продукты, резиновые изделия и т. д.), которые с успехом могли бы производиться в стране из местного сырья. Торговый капитал, представленный местной компрадорской и иностранной буржуазией, господствовал в экономике страны.

Необходимость экономического закрепления политической независимости выдвинула перед Камбоджей задачу ликвидации в возможно короткие сроки колониального характера ее экономики и быстрого подъема промышленности и сельского хозяйства. Для решения этой задачи камбоджийское правительство всячески способствует формированию национальной буржуазии и развивает государственный сектор национальной экономики. Национальная буржуазия делает свои первые шаги, преодолевая ожесточенное сопротивление компрадоров и иностранных капиталистов, не желающих уступать своего господствующего положения в стране. О росте национальной буржуазии свидетельствует прежде всего факт резкого увеличения числа национальных промышленных предприятий. Так, например, по сравнению с 1951 г. количество рисоочистительных заводов и рисорушек в 1958 г. выросло с 47 до 960, число фабрик рафинированного пальмового сахара с 22 до 72, число механических лесопилок с 8 до 41, число ткацких фабрик с 2 до 48.

Одновременно с поощрением самостоятельного развития национальных частных предприятий камбоджийское правительство предпринимает определенные меры по развитию государственного капитализма, сфера деятельности которого пока невелика, но имеет определенную тенденцию к расширению. Государственной собственностью в Камбодже являются авиационный и железнодорожный транспорт, средства связи, ирригационные сооружения и ряд типографий. Государству принадлежит 60% акций национальной электрокомпании «Электриситэ Камбодж», оно участвует в создании смешанных предприятий и является одним из акционеров первого камбоджийского коммерческого банка «Банк Кхмер», авиакомпании «Руайяль Эр Камбодж», национальной



каучуковой компании. Государственными предприятиями будут строящиеся при помощи КНР текстильная, фабричная, бумажная фабрики, цементный и металлургический заводы. Принято решение о строительстве государственного сахарного завода.

Современная камбоджийская деревня уже вступила в стадию перехода от простого товарного хозяйства к более развитым формам капиталистической экономики. Торговый капитал в лице ростовщика нарушил натуральный характер хозяйства камбоджийского крестьянина и привязал его к рынку, заставляя сбывать «излишек» своей продукции. Связь крестьянина с рынком способствует расширению хозяйства и поощряет производство не только на себя, но и на продажу. В современной камбоджийской деревне появляется группа относительно крупных земельных собственников, владения которых нередко превышают 20 га и не могут уже обходиться без применения наемной рабочей силы. С другой стороны, все более расширяется процесс обезземеливания крестьян. Уже в настоящее время значительное число крестьян не имеет собственной земли и вынуждено либо уходить в город на заработки, либо наниматься к своим более состоятельным родственникам или соседям, либо арендовать землю. Таким образом, наряду с классом капиталистических фермеров в Камбодже складывается сельский пролетариат.

В целях подъема народного хозяйства камбоджийское правительство прибегло к политике планирования экономического развития с привлечением иностранной помощи. Однако в результате первого двухлетнего плана (1956—1957 гг.), на 77% финансировавшегося за счет американской и французской помощи, серьезных сдвигов в экономике Камбоджи не произошло. Капиталовложения в сферу производства составили 405 млн. риелей\*, т. е. только 16% от всех произведенных расходов. Зато на дороги и мосты, строившиеся в рамках помощи США и имеющие военно-стратегическое значение, было израсходовано более 42% от всех произведенных капиталовложений. Стремление к созданию национального производства и освобождению от иностранной экономической зависимости ставит Камбоджу перед необходи-

---

\* 35 риелей = 1 ам. доллару.

мостью изыскания внутренних источников финансирования экономического развития. Именно на это делается основной упор в новом пятилетнем плане (1959—1963 гг.), где главное внимание уделено промышленным объектам. В сферу производства по этому плану будет направлено около 50% запланированных ассигнований, общая сумма которых предполагается в размере 15 с лишним миллиардов риелей. Пятилетний план предусматривает внедрение новых сельскохозяйственных культур, таких, как джут, кофе, чай, и увеличение посевных площадей под старыми культурами, давно известными камбоджийскому крестьянину, расширение производства хлопка и сахарного тростника с промышленными целями; строительство фабрик и заводов, дальнейшее увеличение установленных мощностей действующих электростанций, целый ряд социально-культурных мероприятий, особенно в области просвещения и здравоохранения.

Большое значение для экономики страны и развития творческой активности масс имеет и начатая в 1958 г. кампания по «реабилитации (или переоценке) физического труда», которая заключается в привлечении городского населения к всевозможным строительным работам в сельской местности.

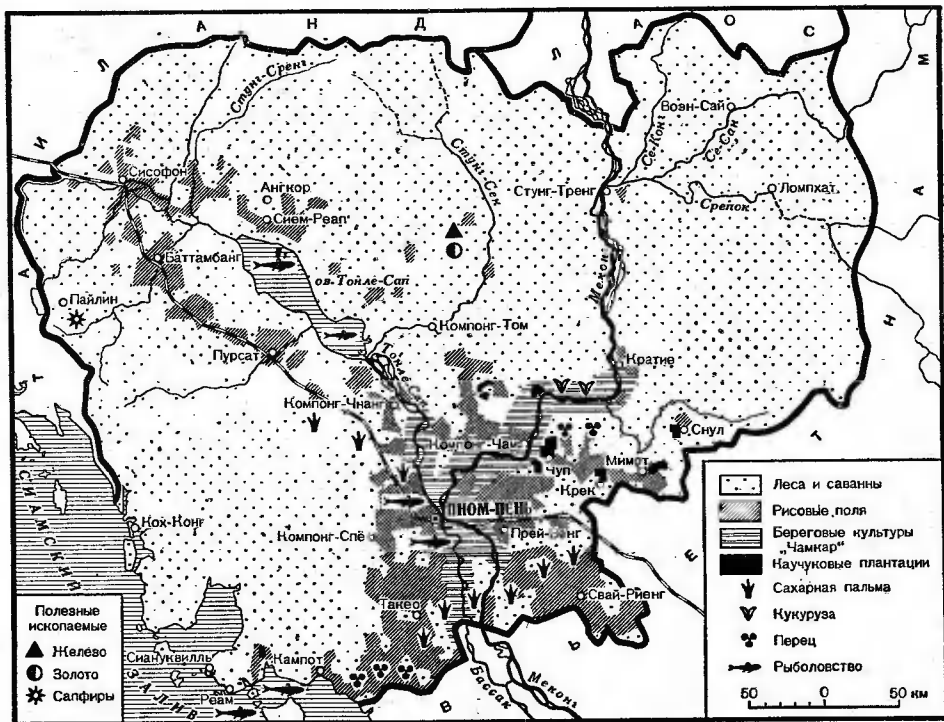
Сельское хозяйство. Свыше 88% населения Камбоджи живет в деревне и занимается земледелием, животноводством, рыбной ловлей и лесными промыслами.

Население камбоджийской деревни весьма неоднородно как по своим основным занятиям, так и по социальному положению. Самую крупную группу сельского населения составляют рисоводы (70,7% семей). Из годных для обработки 8 с лишним млн. га земли используется немногим более 1,6 млн. га. Подавляющая часть обрабатываемых земельных площадей принадлежит мелким и средним крестьянам. Около 80% земли приходится на хозяйства, владеющие наделами до 3 га. На относительно крупные землевладения с участками от 10 до 20 га и выше приходится только 1% обрабатываемых площадей. Все свободные земли, лесные угодья, рыболовецкие участки являются собственностью государства. Крупные массивы государственных земель представляют серьезный резерв расширения сельскохозяйственного производства. Безземельные и малоземель-

ные крестьяне арендуют землю у крупных земельных собственников из числа более зажиточных крестьян. Наиболее характерная форма эксплуатации в камбоджийской деревне — отработка. Встречается и аренда исполу. На единственной пока государственной рисоводческой ферме в провинции Баттамбанг используются также наемные сельскохозяйственные рабочие.

Главной эксплуататорской фигурой в деревне до настоящего времени продолжает оставаться сельский лавочник. Он кредитует крестьян под высокие проценты, скупает урожай нередко прямо на корню и по заниженным ценам, поставляет в деревню промышленные товары. По приблизительным данным, в настоящее время насчитывается свыше 35 тыс. сельских торговцев. Несмотря на развитие в последнее время сети кредитных, потребительских и производственных кооперативов, крестьянин по традиции все еще часто обращается к ростовщику, который живет под боком, в любое время может дать ссуду и не требует никаких расписок. Процент нередко в 2—3 раза превышает предоставленную ссуду, и правительство вынуждено было несколько ограничить деятельность ростовщика, запретив им отбирать у крестьян семенной материал и съестные припасы, необходимые минимум на 3 месяца. Вместе с тем оно всячески поощряет кооперацию, ведущую к постепенному вытеснению ростовщика из деревни. Сейчас в стране 274 потребительских, 46 производственных и 13 кредитных кооперативов, объединяющих свыше 200 тыс. сельских хозяев и кустарей.

Характерная особенность камбоджийской деревни — все еще сохранившиеся черты натурального хозяйства. Основная масса сельскохозяйственной продукции потребляется самим крестьянином. Крестьянин сам изготавливает свою нехитрую одежду. Почти в каждом деревенском доме, вернее под домом, возвышающемся на сваях, стоят примитивные станки, на которых женщины и девушки ткут различные ткани. Орудия труда, двуколку, лодку крестьянин тоже делает сам. Почти не изменились с отдаленных времен методы обработки земли: та же пара быков или буйволов, те же соха, борона и серп. А двухколесная арба — главное средство передвижения в современной камбоджийской деревне — так и кажется



Экономическая карта Камбоджи

только что сошедшей с одного из барельефов Байона\*.

Крестьянские дома однотипны. Хозяин побогаче ставит деревянный дом с четырехскатной крышей из черепицы, кто победней использует для этой цели траву пайотт, пальмовые листья, рисовую солому, бамбуковую дранку. Большинство домов стоит на сваях, которые достигают двух, а то и трех метров высоты и изготовляются из дерева, не подверженного гниению. То, что кхмерские дома, особенно в деревне, строят на сваях, объясняется вовсе не желанием защитить жилище от наводнения. Свайные дома есть и в тех районах страны, где наводнений не бывает; сваи нужны не столько для защиты от наводнения, сколько как предохранительная мера против сырости. Дом на сваях лучше продуваем ветром, что создает некоторую прохладу. Он недоступен и для зверей, вроде тигров и кабанов. Он спасает своих обитателей от крыс, насекомых.

По берегам рек и озер деревни нередко растягиваются на несколько сот метров, и домики стоят близко друг от друга, а в рисоводческих районах характерны поселения хуторского типа — пхумы. Когда кхмер женится, он строит свою хижину рядом с домом тестя. Дом земледельца вместе с домами его зятьев составляет пхум. Несколько пхумов объединены в кхум (нечто вроде волости), который управляется мекхумом, волостным старшиной, избираемым населением кхума. Крестьянин-кхмер обрабатывает землю силами своей семьи. Более зажиточные хозяева нанимают иногда одного-двух сезонных батраков или сдают землю в аренду. Характерна для кхмерской деревни и взаимопомощь. Урожай кхмеры убирают сообща — сначала с поля одного хозяина, затем другого и так пока не будет собран весь рис.

Сельскохозяйственное производство — главная отрасль национальной экономики страны и основной источник ее экспорта. На первом месте по количеству и стоимости продукции стоит рис. Из 1,6 млн. га обрабатываемой земли 1,2 млн. заняты рисовыми полями. Плохо развитая система ирригации приводит к тому, что урожай риса в Камбодже собирается, как правило, всего лишь один раз в год. Лишь на очень небольшой

---

\* Байон — архитектурный памятник, входящий в ансамбль Ангкора. Известен своими барельефами, рассказывающими о жизни кхмеров в период существования Кхмерской империи.



Крестьянские дома на сваях

площади — на 50 тыс. га собирается два урожая, за счет посевов сухого сезона, но второй сбор не превышает 40 тыс. т, т. е. всего 4% от всей продукции риса (колеблющейся в пределах 1200—1500 тыс. т в год). Урожайность риса в Камбодже крайне низкая — около 10 ц с гектара. В отдельные, наиболее благоприятные годы она поднималась до 14,5 ц с га, в то время как в Японии средняя урожайность риса исчисляется в 50—70 ц. Земли под рисом очень истощены, естественные и искусственные удобрения применяются лишь немногими хозяйствами.

Посевные работы начинаются в мае месяце с первыми дождями. Рис высевается сначала в питомниках. После этого крестьянин вспахивает рисовое поле, устраивает небольшие запруды и земляные валы для удержания воды. В августе — сентябре женщины производят пересадку рисовой рассады из питомника в поле. Убирают рис поздней осенью при помощи серпа. Извлечение зерен из колосьев производится самым примитивным способом: они попросту вытаптываются быками. Солому собирают в стога и сжигают на поле.

Любопытную особенность имеет плавучий рис. Его высевают прямо в грунт на затопляемых участках. К периоду созревания (январь — март) стебли риса дости-

гают высоты в несколько метров. Посевы плавучего риса можно видеть по берегам озера Тонле-Сап, затопляющего в дождливый период обширные пространства.

Основные рисоводческие районы страны расположены в провинциях Прей-Венг, Такео, Баттамбанг.

Все остальные сельскохозяйственные культуры Камбоджи объединяются под названием «чамкар». Собственно «чамкар» — это прибрежные плодородные земли, никогда не страдающие от недостатка воды. Урожай на них снимается два раза в год. К культурам «чамкар» относится кукуруза, фасоль, соя, арахис, ананас, арбуз, клещевина, хлопок, рами, овощи и плодовые деревья.

Кукуруза занимает третье место после риса и каучука в экспорте Камбоджи. В среднем страна производит 100—110 тыс. золотистой и белой кукурузы в год. Кроме риса и кукурузы, сельское хозяйство Камбоджи производит 45 тыс. т фасоли и сои, 3 тыс. т арахиса, 1, 4 тыс. т черного перца, 35 тыс. т пальмового сахара.

До начала XIX века перец не культивировался, его просто собирали с дикорастущих лоз. Это капризное влаголюбивое растение требует внимательного ухода. Сбор урожая начинается на третьем году. В первый год можно получить не более 500 г черного перца с каждой лозы, во второй год уже 1 кг, в третий — 1,5 кг. Если хозяину плантации удастся создать наилучшие условия для произрастания перца, то с одной лозы можно собрать 3—4 кг в год. Плантации перца расположены главным образом в приморской провинции Кампот. Половина плантаций принадлежит иностранным предпринимателям.

Сахарная пальма (по-кхмерски тхнот) считается здесь «национальным» деревом. Ее высокие стройные стволы, украшенные небольшой кроной, — неотъемлемая часть ландшафта камбоджийской центральной низменности. Листья сахарной пальмы идут на покрытие крестьянских хижин, плоды употребляются в пищу, из сока изготавливается крепкое пальмовое вино и извлекается сахар. В стране насчитывается около 1,5 млн. таких пальм. Сахарная пальма преобладает в густонаселенных районах, где земли недостаточно, рисовые поля невелики и собираемого с них урожая не хватает для содержания семьи.

Пальма достигает в высоту 15 м, и добыча ее сока считается делом опасным. В свое время люди, занимавшиеся этим промыслом, освобождались от налогов. Сбором сока сахарных пальм занимаются обычно бедняки, для которых этот промысел служит порой единственным средством к жизни, причем пальмы не принадлежат им, а они вынуждены арендовать их у более зажиточных крестьян. Каждая пальма дает около 400 л сока в год, из которого получается 60 кг сахара.

Каких только фруктов и овощей не производит плодородная камбоджийская земля! Говорят, что стоит бросить зернышки

от съедобного плода, и через некоторое время в совершенно неожиданном для вас месте вдруг вырастает ананас или манговое дерево, обильно приносящее терпкие на вкус, иногда с кислинкой, а чаще приторно сладкие сочные плоды нередко весом в один килограмм. Манговые деревья с их густой листвой и раскидистыми ветвями дают хорошую тень даже в самый разгар знойного полудня, когда солнце стоит в зените и печет особенно жаростно. Они растут везде: и у крестьянских хижин, и в садах, окружающих городские виллы, и прямо на улицах города, образуя вместе с гигантскими белыми акациями красивые тенистые аллеи.

Вдоль дорог и на небольших земляных валах, разгораживающих рисовые поля, выделяются стройные сахарные пальмы, дающие сырье для нескольких рафинадных фабрик, а вот сахарный тростник пока потребляется лишь в сыром виде наряду с другими местными сладостями. Много кокосовых пальм, бананов. Большой по-



Сахарная пальма



пулярностью пользуются похожие на дыню плоды папайи, невысокого пальмообразного растения с листьями, имеющими почти такой же рисунок и очертания, как листья томатов. Часто встречаются такие плодовые деревья, как мангустаны и дурианы, а также мускатный орех, кардамон, гвоздичное дерево и пальма-рафия, листья которой идут на изготовление шляп и циновок, а из перебродившего сока получается весьма крепкое пальмовое вино. Цитрусовые также не редкость в Камбодже: плодоносят здесь и памплемуссы, и грейпфрут, и апельсиновые деревья, и мандарины. Подкачал только, пожалуй, лимон, который приносит крошечные зеленые плоды величиной не более шарика для игры в настольный теннис.

Любопытное зрелище представляют многолетние капоковые деревья; в период созревания они сбрасывают листву и на их голых ветвях остаются лишь крупные зеленые стручки, наполненные белым волокном, похожим на хлопок. Применяется капок лишь для изготовления спасательных поясов: волокно его короткое, пряжи из него не сделаешь, но зато он обладает ценным свойством — не намокает и не тонет в воде.

Арахис и черный перец, лотос и батат, арбуз и почти все виды овощей умеренного пояса (баклажаны, огурцы, помидоры, лук, чеснок, цветная и кочанная капуста, салат, свекла, морковь, редис, редька, соя, фасоль) произрастают здесь круглый год.

Технические культуры, за исключением каучуконосов, мало распространены в Камбодже, хотя климатические условия для них весьма благоприятны. Камбоджа производит 3 тыс. т капока, столько же клещевины, около 7 тыс. т табака. Производство хлопка падает из-за отсутствия рынков сбыта и имеет сейчас весьма незначительные размеры: всего 200 т в год. Мало производится в стране и рами. Это растение дает тонкое, очень прочное, легкое и не мокнущее волокно, которое используется для выделки рыболовных сетей, лучших сортов бумаги и водоустойчивых тканей. В последнее время тканями из камбоджийского рами начали интересоваться даже парижские модницы. Увеличивающийся спрос способствует сейчас расширению посевов этой культуры.

Продуктивное животноводство в Камбодже развито очень слабо. В 1958 г. в стране насчитывалось свыше

1,3 млн. голов крупного рогатого скота, треть которого составляют буйволы. Все это в основном рабочий, тягловый скот. Камбоджийский крестьянин, имеющий одну-две пары быков и буйволов, коров использует лишь на сельскохозяйственных работах, специально не раздвигает, и поэтому молока в Камбодже очень мало. Молочные продукты Камбоджа ввозит из других стран.

В стране — около 500 тыс. свиней, около 3 тыс. мелких лошадей типа пони и 520 рабочих слонов.

Куры, утки, гуси, индейки разводятся во всех крестьянских хозяйствах без особого ухода. Птицы добывают себе пищу в многочисленных прудах и озерах, на рисовых полях и в густых зарослях «пайот». Иногда кажется, что они вообще живут в полудиком состоянии и неизвестно, кто их хозяин.

Есть несколько крокодиловодческих ферм (под Пном-Пенем, в провинции Баттамбанг и в других районах страны). Эти фермы поставляют ценную крокодиловую кожу для экспорта.

Первый пятилетний план Камбоджи предусматривает целый ряд мер, направленных на развитие сельского хозяйства, увеличение его производительности, внедрение новых культур, рост поголовья крупного рогатого скота. В частности, планируется резкое увеличение производства хлопка, необходимого для развития хлопчатобумажной промышленности, намечаются первые шаги по широкому распространению кофейных деревьев, джута, по созданию плантаций сахарного тростника, которые имели бы промышленное значение.

**Рыболовство.** Очень велики рыбные ресурсы Камбоджи. На 1 кв. км поверхности реки и озера Тонле-Сап приходится 5 т рыбы в период паводка и 15 т — в период спада воды. Такая плотность считается одной из самых высоких в мире. Подавляющая часть улова идет на внутренний рынок. Рыба наряду с рисом — один из главных элементов питания камбоджийцев. А экспорт ее весьма незначителен и сокращается из года в год. Так, если в 1953 г. Камбоджа вывезла за границу 16,9 тыс. т рыбы, то в 1958 г. экспорт рыбы составил всего 5,5 тыс. т на сумму 29,7 млн. риелей (1,6% всей стоимости камбоджийского экспорта).

Путина в Камбодже открывается осенью с началом спада воды и наступлением сухого сезона. В период дож-

дей рыбная ловля запрещена. Рыбу ловят везде и любыми способами: в реках, озерах, прибрежных болотах — сетями, всевозможными ловушками, тростниковыми заграждениями. А в лесных зарослях, затопленных летом водами озера Тонле-Сап, рыбу нередко снимают прямо с ветвей. Немало рыбы добывает себе камбоджиец и на рисовых полях. В настоящее время в пресных водах (Тонле-Сап, Меконг) вылавливается в среднем 125—150 тыс. т рыбы в год. Значительная часть улова потребляется в свежем виде, остальная перерабатывается традиционными способами: рыбу сушат и вялят на солнце, коптят, приготавливают из нее «прахок» (острая на вкус паста, которую рыбаки заготавливают впрок в количестве, достаточном для обмена у крестьян на рис и для собственного потребления, чтобы хватило до следующей путины), рыбный соус «тук трей», рыбий сок и жир, небольшое количество удобрений и т. п. В Сиамском заливе рыбу ловят круглый год. И здесь большая часть улова добывается для собственных нужд, и только около 8 тыс. т идет на рынок. Кроме рыбы, морской промысел дает целый ряд таких «плодов моря», как крабы, креветки, лангусты, съедобные ракушки типа устриц, осьминоги, медузы. Главный рыболовный порт Камбоджи на Сиамском заливе — Реам. Много рыбацких поселков расположено на прибрежных островах.

Лесное хозяйство. К важным естественным ресурсам страны относится и лес, общая площадь которого составляет 10 млн. га. Наиболее богатыми считаются густые леса на побережье Сиамского залива, производительность которых оценивается в 400 куб. м с га. В этих местах плотность населения невысокая, доступ к лесу трудный, и лесоразработки практически не ведутся. Густой лес экваториального типа и лес из районов с ярко выраженным сухим сезоном экспортируется только на 25% и отличается тоже высокой производительностью — 100—120 куб. м с га. В целом эти три типа густого леса занимают 4 млн. га. Зато лесные участки, легко доступные для лесорубов и расположенные менее чем в 50 км от дорог, хищнически истребляются и дают в настоящее время только 8 куб. м с га. В целом запасы леса оцениваются в 383 млн. куб. м на корню, годных для эксплуатации. Под государственным наблюдением в настоящее

время находится менее 40% лесного массива, а постоянному уходу подвергается всего лишь 200 тыс. га.

Наряду с эксплуатацией естественных лесных ресурсов правительство проводит некоторые мероприятия по развитию лесопосадок. Имеется несколько плантаций тика, ввезенного из-за границы, и некоторых местных пород: коки, чхотеаль и др.

В целях защиты лесных богатств от расхищения правительство разрешает вести лесоразработку только камбоджийским промышленникам и лесным компаниям. Камбоджийские лесоразработки не знают почти никакой механизации. Лес рубят топором. Механическая пила применяется только при распиловке бревен на доски и то не на всех предприятиях. Транспортируются бревна с помощью буйволов и слонов. И лишь совсем недавно крупные лесоразрабатывающие предприятия начали обзаводиться тракторами и грузовиками. Сплав леса по рекам производится только в период высокой воды и носит, таким образом, сезонный характер.

Камбоджийский лес дает 200—250 куб. м деловой древесины в год. Многие породы деревьев отличаются хорошей водоустойчивостью и не поддаются гниению, что позволяет их использовать в кораблестроении, для изготовления свай, шпал, столбов. Камбоджийское палисандровое и другие разновидности черного дерева идут на производство дорогой мебели. Имеются породы, находящие применение в авиационной промышленности. В стране насчитывается свыше трехсот лесопилок, из них 41 механическая. Наиболее крупные лесопилки принадлежат смешанным кхмеро-французским акционерным обществам с преобладанием камбоджийского капитала.

Лесная промышленность производит ежегодно от 200 до 300 тыс. стэр дров, 40—50 куб. м бамбука, 15—20 тыс. т древесного угля, 1—2 млн. л деревянного масла. Известны также такие продукты лесного промысла в Камбодже, как кардамон, рвотный орех, гуттаперча, лак, гуммигут, экспортируемые в Японию, Китай, Вьетнам, Сингапур.

Производство каучука. Это сравнительно молодая отрасль хозяйства Камбоджи. Первые посадки гевеи были сделаны французами в 1921 г. на плодородных красных землях провинции Компонг-Чам. Здесь сразу

же образовалось несколько крупных каучуковых компаний, захвативших обширные участки земли для создания плантаций гевеи и организации производства натурального каучука. Поэтому в отличие от других стран Юго-Восточной Азии, таких, как Малайя, Индонезия, где 50—60% каучука дают мелкие предприятия, для Камбоджи характерно крупное капиталистическое плантационное хозяйство, оснащенное современным оборудованием и выпускающее высокосортную продукцию.

Производство каучука в Камбодже сосредоточено в руках пяти французских компаний. Самой крупной из них — «Компани дю Камбодж» принадлежат в Камбодже три плантации, общей площадью до 18 тыс. га. На них приходится половина всей продукции каучука в стране. Компания владеет пальмовыми плантациями в Малайе, лесоразработками во владениях Франции в экваториальной Африке, акциями целого ряда фирм, действующих в Камеруне, Марокко, Кении, США, Франции. Международный характер носят и остальные четыре крупные компании в Камбодже. Все плантации этих компаний расположены в провинциях Компонг-Чам, Кратье и Компонг-Тхом и представляют собой фактически обособленные административно-территориальные единицы с собственным внутренним управлением и порядками. На каждой плантации имеются свои деревни, рынки, школы, больницы, электростанции. Расположенные в непосредственной близости от насаждений гевеи, заводы производят первичную обработку каучука.

В период протектората французские колонизаторы стремились использовать на плантациях в Камбодже рабочих из Южного Вьетнама, кадры камбоджийских квалифицированных рабочих не готовились. Сейчас на плантациях 60% рабочей силы составляют камбоджийцы. Общая численность рабочих каучуковых плантаций 14—15 тыс. человек.

В 1958 г. создана первая национальная каучуковая компания с участием французского капитала. 60% ее акций принадлежит правительству. Компания «Сосьете Кхмер де плантасьон д'Эвеа» небольшая, ее плантация Тапао составляет только около 250 га. Делаются также попытки по организации небольших плантаций гевеи в районе строящегося порта Сиануквилль. Всячески

поощряется индивидуальное каучуководство отдельными крестьянскими семьями.

Всего под гевеей в Камбодже занято 34 тыс. га (1958 г.). Из них эксплуатируется 28 тыс. га, которые дали в 1958 г. 33,5 тыс. т каучука. По объему производства каучука Камбоджа занимает шестое место в мире, после Индонезии, Малайи, Таиланда, Цейлона и Южного Вьетнама.

Общий объем капиталовложений, сделанных французскими компаниями в производство каучука, оценивается в 30 млрд. франков (3 млрд. риелей). Дивиденды акционеров этих компаний весьма велики. В 1955—1956 гг. французские каучуковые компании в Камбодже получили, по приблизительным подсчетам, свыше 3 млрд. франков чистой прибыли. Высокие доходы, наличие дешевой рабочей силы и крупные массивы еще не освоенных земель стимулируют расширение плантаций. «Сосьете де плантасьон Реюни де Мимот» осуществляет посадку 1 млн. деревьев гевеи и строит современный завод по переработке каучука. Расширение посадок гевеи проводят и другие компании.

**Промышленность.** Камбоджа — страна сельскохозяйственная, и промышленность ее развита очень слабо. Общая численность камбоджийского рабочего класса, включая рабочих каучуковых плантаций, транспортников и строителей, — около 80 тыс. человек. Национальной буржуазии принадлежат мелкие и средние предприятия легкой и пищевой промышленности. Заводы и фабрики с числом рабочих свыше 100 человек — явление редкое. Сравнительно крупные предприятия принадлежат французам. Объем французских капиталовложений в камбоджийскую промышленность достигает 10 млрд. франков, или 1 млрд. риелей.

За годы независимости промышленное развитие Камбоджи сделало определенный шаг вперед. Так, если в августе 1955 г. в стране насчитывалось только 369 предприятий, то в 1958 г. их было уже 1354. Кроме лесной и каучуковой промышленности, в Камбодже имеется значительное число предприятий пищевой промышленности, работающей на местном сырье. Это рисоочистительные заводы, заводы, выпускающие прохладительные напитки и лед, сахарные заводы, предприятия, производящие всевозможные соусы, небольшое количество консерв-

ных заводов, фабрики мучных изделий, маслобойни. В основном за счет пищевой и деревообрабатывающей промышленности и происходит рост общего числа промышленных предприятий в Камбодже.

Наиболее крупные предприятия по обработке риса находятся в Пном-Пене и Баттамбанге. Все рисоочистительные заводы страны могут дать около 300 тыс. т очищенного риса в год. На них занято приблизительно 10 тыс. рабочих.

Спирто-водочные заводы немногочисленны. Из риса, кукурузы и сока сахарных пальм они производят 90 тыс. гл спирта в год. Две трети этой продукции приходится на расположенный в Пном-Пене завод, который принадлежит французской компании.

Наиболее крупные предприятия, занимающиеся выпуском прохладительных напитков и пищевого льда, тоже находятся в руках французов.

Производство рафинированного пальмового сахара незначительно. Фабрика «Тан и Син» выпускает около 180 т сахара в месяц, а остальные предприятия и того меньше. Всего в Камбодже перерабатывается не более 10% получаемого в деревне пальмового сахара-сырца. Летом 1958 г. правительство приняло решение о создании государственного сахарного завода.

В стране имеются три табачные фабрики, выпускающие 2,8 млрд. шт. сигарет в год из местного и привозного табака. Две из этих фабрик — французские. В 1955 г. была создана единственная на всю Камбоджу спичечная фабрика, принадлежащая камбоджийцу. На фабрике изготавливается около 20 тыс. коробок в день, хотя производственные мощности ее позволяют производить 100 тыс. коробок в день. Из-за иностранной конкуренции фабрика вынуждена была неоднократно приостанавливать производство, в связи с чем импорт иностранных спичек был запрещен, однако контрабанда продолжает наносить ущерб этому предприятию.

Легкая промышленность представлена в Камбодже несколькими небольшими кожевенными заводами полукустарного типа, выпускающими продукцию низкого качества, и текстильными предприятиями, изготавливающими в основном шелковые ткани. Выпуск хлопчатобумажных тканей незначителен. В 1958 г. камбоджийские текстильные предприятия дали 5 млн. м шелка и

около 1 млн. м хлопчатобумажных тканей. Механические ткацкие фабрики есть только в Пном-Пене и Кампоте. В текстильной промышленности занято 600 рабочих. В настоящее время создается еще два крупных текстильных предприятия. Строительство одного из них осуществляется в рамках экономической помощи КНР. Другое строится национальной компанией с участием французского капитала. Металлообрабатывающая промышленность в Камбодже находится в зачаточном состоянии. Есть несколько мастерских по производству хозяйственных вещей, алюминиевой и медной посуды, металлических решеток.

Четыре литейные мастерские выпускают 270 т чугуна в год и занимаются производством цистерн, контейнеров, металлоконструкций для небольших мостов, ремонтируют мелкие речные суда, моторы. Предполагается строительство небольшого металлургического завода за счет помощи КНР.

Промышленность строительных материалов дает все необходимое для жилищного строительства: кирпич, черепицу, керамическую плитку, стекло, известь. Пожалуй, только цемент приходится до сих пор ввозить из-за границы. Однако строительство цементного завода, а также фанерной фабрики, которое уже начато по программе китайской экономической помощи, должно сократить в будущем расходы Камбоджи на приобретение этих материалов за границей.

За последнее время в стране создан целый ряд предприятий, выпускающих изделия, никогда не производившиеся ранее в Камбодже. В январе 1958 г. в Камбодже открылся автосборочный завод, на котором в течение года смонтировано 720 легковых автомобилей и малогабаритных автофургонов марки «Ситроен, 2 л. с.». Детали для завода поставляются из Франции. Функционируют недавно построенные предприятия, изготавливающие резиновые изделия, в частности шины, химические заводы по производству красителей, кислорода, ацетилена, углекислого газа. Намечается выпуск антибиотиков и других медикаментов.

Камбоджийское правительство проводит политику привлечения иностранных частных капиталов в местную промышленность. Гарантия от национализации дается на срок от 10 до 30 лет. Вместе с тем оно требует обя-



зательной декларации иностранных авуаров в целях установления контроля над иностранным капиталом, отказывает в каких-либо привилегиях и монополии, требует обязательного участия камбоджийского капитала в смешанных обществах и использования 70% камбоджийской рабочей силы, ограничивает переводы прибылей за границу и взимает высокий специальный сбор с этих прибылей. К мероприятиям по ограничению роли иностранного капитала в экономике страны следует отнести также создание национальной компании электричества и водоснабжения «Электриситэ дю Камбодж». До этого все производство электроэнергии в стране, а также снабжение городов питьевой водой находилось почти полностью в руках французской электрокомпании. В 1958 г. камбоджийское правительство выкупило собственность этой компании и создало государственное предприятие с участием национального частного капитала. Государственные электростанции Камбоджи дают 42,8 млн. квт-ч в год.

Ремесла. С древних времен в Камбодже существуют разнообразные ремесла. Всего в стране работает приблизительно 50—60 тыс. ремесленников. На первом месте в продукции камбоджийского ремесленного производства стоит выделка сампотов. Все виды этой национальной одежды, от расшитого золотом и парчой платья королевских танцовщиц, дорогих свадебных и церемониальных одеяний и до простых дешевых сампотов, изготавливаются вручную, на примитивных деревянных станках, расшиваются и окрашиваются самими ремесленниками, преимущественно женщинами.

Более 200 золотых и серебряных дел мастеров и искусных ювелиров трудятся над созданием украшений и драгоценностей. Особенно славятся камбоджийские изделия из серебра с чернью. Недалеко от королевского дворца расположился серебряный ряд. На витринах небольших лавочек можно увидеть всевозможные предметы буддийского культа, чаши, кубки, вазы, шкатулки, туалетные, письменные и курительные наборы, браслеты, кольца, ожерелья, серьги и прочие украшения, богато отделанные искусным орнаментом. Здесь же обычно продаются и изделия из меди: гравированные шкатулки, сосуды, чаши, статуэтки. Есть несколько ювелирных

мастерских, занятых обработкой драгоценных камней и изготовлением золотых украшений.

Провинция Сием-Реап, где находятся руины древнего Ангкора, славится своими резчиками по коже, которые изготавливают красивые абажуры и фигуры для театра теней. Можно часами следить за работой этих мастеров. Сначала они наносят на кожу рисунок. Как правило, это или вид на Ангкор-ват, наиболее известный из храмов Ангкора, или фигурки танцовщиц-апсара, или просто затейливый цветочный или лиственный орнамент с изображением животных. Когда рисунок нанесен, мастер начинает маленькими долотами вырезать лишние кусочки кожи и усложняет детали рисунка выжиганием. Иногда готовое изделие раскрашивается.

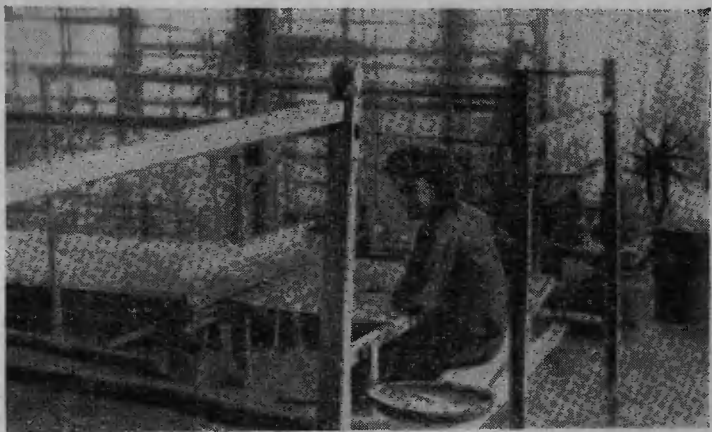
Известностью пользуются также работы камбоджийских ремесленников по мрамору, слоновой кости. Тема их творчества, как правило, одна и та же: Будда в различных позах или танцовщицы. Иногда используются мотивы храмов Ангкора.

Очень распространенным кустарным промыслом в Камбодже является выделка циновок. Сырьем для них служат различные виды тростника и пальмовые листья. При изготовлении циновок применяются очень стойкие растительные краски.

Гончарное производство в Камбодже носит кустарный характер. Центр его — провинция Компонг-Чнанг. Само название «чнанг» означает «горшок» или «котелок». Техника изготовления всевозможных горшков, жбанов, мисок, кувшинов, котлов из глины весьма примитивна. Камбоджийские гончары обходятся без гончарного круга.

Деревенские ремесленники занимаются также сооружением деревянных двухколесных арб и узких, длинных, выдолбленных из ствола дерева лодок-пирог. В последнее время пирогу все больше вытесняют сампан и джонка, суда более вместительные и удобные.

**Транспорт.** Главный вид транспорта в Камбодже — речной и морской флот. По рекам и озерам, вдоль морского побережья страны плавают многочисленные мелкие суда, вроде сампанов и джонок, перевозящие основную массу грузов. Пном-Пень — не только столица и хозяйственный центр Камбоджи, но и ее крупный речной и морской порт. Сюда часто заходят иностранные



### Кустарное ткачество

торговые и нефтеналивные суда водоизмещением до 4 тыс. т. Грузооборот пном-пеньского порта — около 800 тыс. т в год. В 1959 г. открыт новый морской порт на Сиамском заливе — Сиануквилль. От порта к столице протянулась недавно открытая прекрасная автострада. В стране имеется также целый ряд небольших, плохо оборудованных речных портов второстепенного значения.

Большую роль играют в Камбодже автомобильные дороги. Однако общая протяженность их сравнительно невелика — всего 3585 км, из которых менее половины приходится на асфальтированные шоссе. Автоперевозки обслуживают 3,6 тыс. грузовиков и несколько более 1 тыс. автобусов.

Железнодорожное сообщение развито крайне слабо. Государственная железная дорога, протяженностью 385 км, соединяет Пном-Пень с тайландской границей и далее со столицей Таиланда Бангкоком. Движение на этой дороге осуществляется небольшим подвижным составом из 24 локомотивов, 47 пассажирских вагонов и 392 товарных вагонов и платформ. В год по железной дороге перевозится свыше 1,2 млн. пассажиров и около 250 тыс. т грузов. Предполагается строительство железнодорожного пути от Пном-Пеня до Сиануквилля.

Несколько возросла за последнее время роль воздушного транспорта. В Пном-Пене работает прекрасный



Порт Пном-Пень на р. Тонле-Сап

аэродром с современным аэровокзалом. Регулярная авиасвязь поддерживается с Сайгоном, Бангкоком, Вьентьяном, Сянганом (Гонконгом) и Парижем. В 1958 г. пном-пеньский аэропорт Почентонг обслужил 27 тыс. пассажиров, не считая транзитных.

Камбоджа имеет собственную авиакомпанию «Руаяль Эр Камбодж», самолеты которой летают до Бангкока.

Внешняя торговля. Преобладающая роль сельского хозяйства в экономике страны сказывается и на структуре ее внешней торговли. Экспортирует Камбоджа продукты земледелия, животноводства, рыболовства и лесного хозяйства. Ввозит металлы и металлоизделия, всевозможные машины и приборы, минеральное сырье, текстиль, пищевые продукты и медикаменты. Многие из этих товаров с успехом могли бы производиться на месте, но слабое развитие промышленности, даже тех ее отраслей, которые занимаются переработкой сельскохозяйственного сырья, заставляет страну импортировать ткани, резиновые изделия, молочные продукты, вино, пиво и т. п. По стоимости экспорт, как правило, меньше импорта, и внешняя торговля развивается с дефицитом. Так, в 1958 г. превышение импорта над экспортом составило 759 млн. риелей при экспорте в раз-

мере 1853 млн. риелей и импорте — 2612 млн. риелей. Дефицит покрывается за счет иностранной помощи.

На первом месте в камбоджийском экспорте по количеству и по стоимости стоят рис, каучук и кукуруза. В 1958 г. Камбоджа продала другим странам 253 тыс. т риса и продуктов рисообрабатывающей промышленности, 37 тыс. т натурального каучука и 117 тыс. т кукурузы на сумму свыше 1,6 млрд. риелей, что составляет около 89% всего экспорта. Среди остальных товаров, вывозимых Камбоджей, следует назвать древесину, сою, капок, мясо и живой скот, фасоль, кунжут, черный перец и т. д.

Главный покупатель камбоджийских товаров — Франция, на которую приходится свыше 33% экспорта Камбоджи. За Францией следуют США, Сянган (Гонконг), Малайя, Южный Вьетнам, Япония и другие страны.

Рис Камбоджа вывозит главным образом во Францию и ее владения, а также в Малайю, Сингапур и Сянган.

Основная масса каучука, производимого на французских плантациях в Камбодже, поставляется в США (74% всего тоннажа в 1958 г.). Во Францию вывозится менее одной трети камбоджийского каучука.

В импорте Камбоджи, как и в экспорте, главную роль тоже играет Франция, которая в 1958 г. снова вышла на первое место, принадлежавшее в 1955 г. Южному Вьетнаму, а в 1956 и 1957 гг. — Сянгану.

Торговые связи Камбоджи с социалистическими странами имеют небольшую историю, но успешно развиваются. В 1956 г. были заключены торговые соглашения между Камбоджей и КНР, а затем с Чехословакией. В 1957 г. торговое и платежное соглашения были заключены между Камбоджей и Польской Народной Республикой, а в декабре 1958 г. такие же соглашения Камбоджа заключила с Демократической Республикой Вьетнам.

---