



This is a digital copy of a book that was preserved for generations on library shelves before it was carefully scanned by Google as part of a project to make the world's books discoverable online.

It has survived long enough for the copyright to expire and the book to enter the public domain. A public domain book is one that was never subject to copyright or whose legal copyright term has expired. Whether a book is in the public domain may vary country to country. Public domain books are our gateways to the past, representing a wealth of history, culture and knowledge that's often difficult to discover.

Marks, notations and other marginalia present in the original volume will appear in this file - a reminder of this book's long journey from the publisher to a library and finally to you.

### **Usage guidelines**

Google is proud to partner with libraries to digitize public domain materials and make them widely accessible. Public domain books belong to the public and we are merely their custodians. Nevertheless, this work is expensive, so in order to keep providing this resource, we have taken steps to prevent abuse by commercial parties, including placing technical restrictions on automated querying.

We also ask that you:

- + *Make non-commercial use of the files* We designed Google Book Search for use by individuals, and we request that you use these files for personal, non-commercial purposes.
- + *Refrain from automated querying* Do not send automated queries of any sort to Google's system: If you are conducting research on machine translation, optical character recognition or other areas where access to a large amount of text is helpful, please contact us. We encourage the use of public domain materials for these purposes and may be able to help.
- + *Maintain attribution* The Google "watermark" you see on each file is essential for informing people about this project and helping them find additional materials through Google Book Search. Please do not remove it.
- + *Keep it legal* Whatever your use, remember that you are responsible for ensuring that what you are doing is legal. Do not assume that just because we believe a book is in the public domain for users in the United States, that the work is also in the public domain for users in other countries. Whether a book is still in copyright varies from country to country, and we can't offer guidance on whether any specific use of any specific book is allowed. Please do not assume that a book's appearance in Google Book Search means it can be used in any manner anywhere in the world. Copyright infringement liability can be quite severe.

### **About Google Book Search**

Google's mission is to organize the world's information and to make it universally accessible and useful. Google Book Search helps readers discover the world's books while helping authors and publishers reach new audiences. You can search through the full text of this book on the web at <http://books.google.com/>



Это цифровая копия книги, хранящейся для потомков на библиотечных полках, прежде чем ее отсканировали сотрудники компании Google в рамках проекта, цель которого - сделать книги со всего мира доступными через Интернет.

Прошло достаточно много времени для того, чтобы срок действия авторских прав на эту книгу истек, и она перешла в свободный доступ. Книга переходит в свободный доступ, если на нее не были поданы авторские права или срок действия авторских прав истек. Переход книги в свободный доступ в разных странах осуществляется по-разному. Книги, перешедшие в свободный доступ, это наш ключ к прошлому, к богатствам истории и культуры, а также к знаниям, которые часто трудно найти.

В этом файле сохраняются все пометки, примечания и другие записи, существующие в оригинальном издании, как наименование о том долгом пути, который книга прошла от издателя до библиотеки и в конечном итоге до Вас.

### **Правила использования**

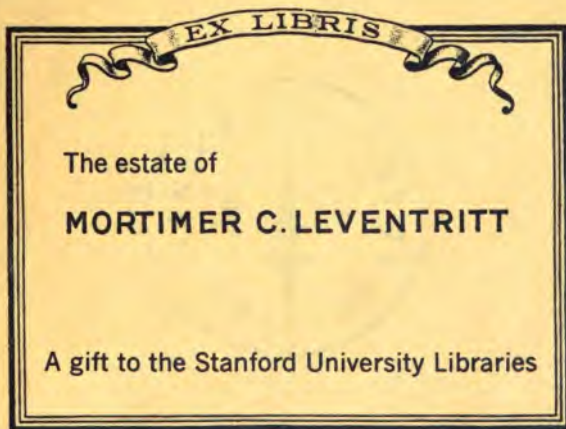
Компания Google гордится тем, что сотрудничает с библиотеками, чтобы перевести книги, перешедшие в свободный доступ, в цифровой формат и сделать их широкодоступными. Книги, перешедшие в свободный доступ, принадлежат обществу, а мы лишь хранители этого достояния. Тем не менее, эти книги достаточно дорого стоят, поэтому, чтобы и в дальнейшем предоставлять этот ресурс, мы предприняли некоторые действия, предотвращающие коммерческое использование книг, в том числе установив технические ограничения на автоматические запросы.

Мы также просим Вас о следующем.

- Не используйте файлы в коммерческих целях.  
Мы разработали программу Поиск книг Google для всех пользователей, поэтому используйте эти файлы только в личных, некоммерческих целях.
- Не отключайте автоматические запросы.  
Не отключайте в систему Google автоматические запросы любого вида. Если Вы занимаетесь изучением систем машинного перевода, оптического распознавания символов или других областей, где доступ к большому количеству текста может оказаться полезным, свяжитесь с нами. Для этих целей мы рекомендуем использовать материалы, перешедшие в свободный доступ.
- Не удаляйте атрибуты Google.  
В каждом файле есть "водяной знак" Google. Он позволяет пользователям узнать об этом проекте и помогает им найти дополнительные материалы при помощи программы Поиск книг Google. Не удаляйте его.
- Делайте это законно.  
Независимо от того, что Вы используете, не забудьте проверить законность своих действий, за которые Вы несете полную ответственность. Не думайте, что если книга перешла в свободный доступ в США, то ее на этом основании могут использовать читатели из других стран. Условия для перехода книги в свободный доступ в разных странах различны, поэтому нет единых правил, позволяющих определить, можно ли в определенном случае использовать определенную книгу. Не думайте, что если книга появилась в Поиске книг Google, то ее можно использовать как угодно и где угодно. Наказание за нарушение авторских прав может быть очень серьезным.

### **О программе Поиск книг Google**

Миссия Google состоит в том, чтобы организовать мировую информацию и сделать ее всесторонне доступной и полезной. Программа Поиск книг Google помогает пользователям найти книги со всего мира, а авторам и издателям - новых читателей. Полнотекстовый поиск по этой книге можно выполнить на странице <http://books.google.com/>



Вопросы науки, искусства, литературы и жизни.

№. 23.

Zabelin, Ivan Egorovich

Ив. Е. ЗАБЪЛИНЪ.

Николай Михайлович

Тонков

# РУССКОЕ ИСКУССТВО.

Черты самобытности въ древне-русскомъ зодчествѣ.

Съ 20 автотипическими изображеніями, планами и портретомъ автора.



МОСКВА—1900.

Издание книжнаго магазина ГРОСМАНЪ и КНЕБЕЛЬ.  
(И. Кнебель).

Digitized by Google

NA 1181

Z 28

Доволено цензурою. Москва, 16-го іюня 1899 года.

---

Товарищество «Печатня С. П. Яковлева, Москва, Петровка,  
Салтыковский пер., д. Товарищества, № 9.



*Ив. Заболоцкий*





Московскій соборный храмъ Покрова пресв. Богородицы (Василій Блаженный) съ сѣверной стороны.

### **Черты самобытности въ древне-русскомъ Зодчествѣ.**

Извѣстный всему свѣту Московскій Соборный храмъ Покрова св. Богородицы (Василій Блаженный), по своей оригинальности



занявшій свое мѣсто и въ общей Исторіи Зодчества, вмѣстѣ съ тѣмъ служить какъ бы типическою чертою самой Москвы, особенною чертою самобытности и своеобразія, какими Москва, какъ старый Русскій городъ, вообще отличается отъ городовъ Западной Европы. Въ своемъ родѣ это такое же, если еще не большее, Московское старинное и притомъ народное диво, какъ Иванъ Великій, царь-колоколъ, царь-пушка. Западные путешественники и ученые изслѣдователи исторіи зодчества, очень чуткіе относительно всякой самобытности и оригинальности, давно уже оцѣнили по достоинству этотъ замѣчательный памятникъ русскаго художества. Храмъ дѣйствительно производитъ впечатлѣніе особаго дива и тѣмъ въ большей степени, что вовсе не согласуется съ установленными понятіями объ архитектурныхъ формахъ, какими обыкновенно воспитывается и развивается эстетически-образованный глазъ: все въ немъ чудно, странно и на первый взглядъ не совсѣмъ понятно. Дабы провѣрить такое впечатлѣніе, воспользуемся рассказомъ нѣмецкаго путешественника Блазиуса <sup>1)</sup>.

Онъ говоритъ, что храмъ Василя Блаженнаго, самый диковинный изъ всѣхъ (въ Рос-

---

<sup>1)</sup> Reise im Europäischen Russland in den Jahren 1840 und 1841. I, 350 и слѣд.

си), для Русскаго зодчества имѣть почти такое же значеніе, какъ Кёльнскій соборъ для древне-германскаго. „Всѣ путешественники, — замѣчаетъ авторъ, — прямо или не прямо, но въ одинъ голосъ заявляютъ, что церковь производитъ впечатлѣніе изумительное, поражающее европейскую мысль. И это очень естественно, — заключаетъ онъ: — когда я самъ въ первый разъ неожиданно увидалъ это чудище, то никакъ не могъ опомниться и понять, что это такое: колоссальное растеніе, группа крутыхъ скалъ, или зданіе?... Разсмотрѣвши, что дѣйствительно это церковь, и тутъ ничего не понимаешь, не видишь, сколько сторонъ у зданія, гдѣ его лицо—фасадъ, сколько всѣхъ башенъ стоитъ въ этой группѣ? Входишь, наконецъ, въ храмъ (авторъ вошелъ въ боковой предѣлъ, гдѣ обыкновенно совершается богослуженіе) тѣсный, мрачный, въ высшей степени неправильный, и окончательно теряешься въ соображеніяхъ, какимъ образомъ ничтожное внутреннее пространство церкви вяжется съ ея наружнымъ объемомъ, на видъ колоссальнымъ и обширнымъ. Чудище становится еще загадочнѣе!“.

Присмотрѣвшись къ страннымъ, своеобразнымъ формамъ постройки и замѣтивъ во второмъ ярусѣ нѣкоторую симметрію въ расположеніи ея частей, авторъ все еще думалъ, что это настоящій лабиринтъ умышленнаго

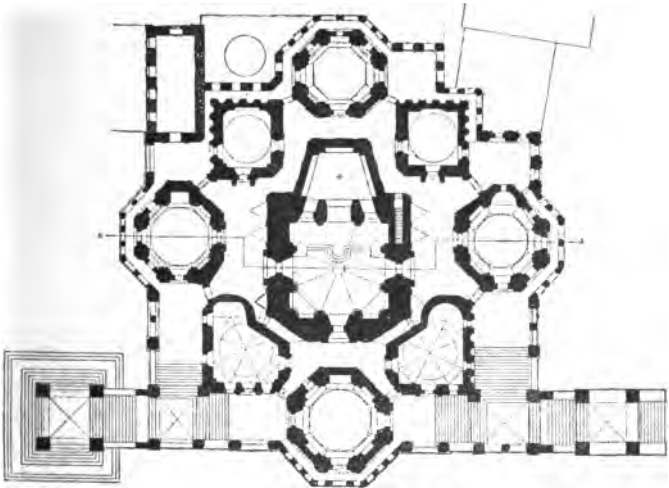
беспорядка. „Только взобравшись наверхъ, — говоритъ онъ, — начинаешь мало по малу понимать, что всѣ части храма расположены симметрично, что четыре большихъ башни стоятъ вокругъ средняго, главнаго зданія правильно, соотвѣтственно странамъ свѣта, на востокъ и западъ, на сѣверъ и югъ; что въ ихъ промежуткахъ расположены меньшія башни; что четыре пирамидальныхъ башенки на западной сторонѣ точно такъ же размѣщены симметрично и покрываютъ крылечные входы“. Вообще чертежъ второго яруса, по словамъ автора, уже достаточно обнаруживаетъ, что всѣ первоначальныя представленія о недостаткѣ симметріи и порядка въ расположеніи частей оказываются преждевременными и напрасными.

Послѣ подробнаго осмотра всей постройки, авторъ убѣдился, наконецъ, что это не одинъ храмъ, не одна церковь, а собраніе церквей, цѣлая группа, въ которой и все цѣлое, и каждая часть въ отдѣльности, устроены одинаково.

„Вмѣсто запутаннаго, нестройнаго лабиринта, — оканчиваетъ путешественникъ, — это ультра-національное архитектурное произведение являетъ полный смысла образцовый порядокъ и правильность“.

Признавъ въ устройствѣ храма строгую

цѣлесообразность и порядокъ, авторъ удивляется только странности замысла всей постройки. Въ какой мѣрѣ этотъ замыселъ былъ страннымъ и своенравнымъ для Русской древности, или онъ былъ только выра-



Планъ Московскаго соборнаго храма Покрова Пресв. Богородицы (Василія Блаженнаго).

женіемъ ея простыхъ обычныхъ понятій объ устройствѣ такихъ сложныхъ храмовъ,—все это, конечно, должна объяснить сама же Русская древность.

Относительно внѣшней уборки зданія, его всяческихъ орнаментовъ, авторъ замѣчаетъ

слѣдующее: „Еслибъ кто захотѣлъ точно опредѣлить всѣ эти формы украшеній и ихъ сочетанія, то пришлось бы составлять новую терминологію, потому что ни одинъ родъ обозначенія, заимствованный отъ извѣстнаго и разнороднаго архитектурнаго стиля, здѣсь не приложимъ». Но, по мнѣнію автора, вся эта причудливость строительной уборки еще можетъ быть оправдана строительнымъ же замысломъ. Авторъ не находитъ только смысла въ пестрой, яркой и нелѣпой, по его словамъ, раскраскѣ зданія снаружи и внутри. „Этою непостижимо нелѣпою живописью, прибавляетъ онъ, истинно запачканы всѣ стѣны и внутри и снаружи. Въ этихъ выющихся растеніяхъ, съ листьями, цвѣтами и плодами, выползающихъ изъ безобразныхъ цвѣточныхъ горшковъ, кто найдетъ смыслъ и вкусъ, у того, говоря по доброй совѣсти, должно отрицать и то, и другое» — заключаетъ авторъ <sup>2)</sup>. Существовала-ли такая раскраска съ самаго начала постройки храма, или она произведена уже въ концѣ XVII столѣтія, при его возобновленіяхъ, объ этомъ пока нѣтъ прямыхъ извѣстій. Изъ словъ пу-

---

<sup>2)</sup> Значеніе раскраски, но не всего сооруженія, дѣйствительно можетъ объясняться видѣніемъ Андрея Юродиваго. См. статью г. Чаева: О русскомъ старинномъ церковномъ зодчествѣ, «Древн. и Нов. Россія» 1875, г. № 6, стр. 142—144.

тешественниковъ, обозрѣвавшихъ храмъ въ началѣ XVII столѣтія, не видно, чтобы онъ въ то время также пестрѣлъ яркостью раскраски, о чемъ иноземцы могли бы сказать хотя два слова. О главахъ, какъ увидимъ, они прямо говорятъ, что онъ были покрыты мѣдью и блистали на солнцѣ.

Блазіусъ вообще замѣчаетъ, что отъ безвкусной и причудливой пестроты въ раскраскѣ строеніе вблизи производитъ не совсѣмъ хорошее впечатлѣніе. Только на нѣкоторомъ разстояніи, когда всѣ цвѣтныя краски въ воздушной перспективѣ превращаются въ одинъ тонъ-колеръ, и всѣ пестрыя, курчавыя и безпокойныя формы зданія сливаются въ одно гармоническое цѣлое, только тогда храмъ „является въ своемъ чистомъ, идеальномъ образѣ“. Это послѣднее, очень выгодное впечатлѣніе авторъ объясняетъ особенно тѣмъ, что всѣ отдѣльные храмы въ группѣ отлично размѣщены между собою, какъ по отношенію къ своему объему, такъ и по отношенію къ своей вышинѣ. Система уменьшенія храмовъ одного передъ другимъ выражается, по словамъ автора, въ трехъ ярусахъ, или въ трехъ доляхъ, которыя своимъ стройнымъ расположеніемъ подчиняютъ всѣ части одной общей мысли и всѣ различныя формы—тому стройному единству, въ которомъ пропадаетъ курчавая пестрота единичнаго.

Таковъ очеркъ впечатлѣній, испытанныхъ при разсмотрѣніи нашего храма нѣмецкимъ путешественникомъ Блазіусомъ.

„Какъ изобразить это зданіе, самое непостижимое и чудное, какое только можетъ произвести воображеніе человѣка!... восклицаетъ другой путешественникъ, французскій виконтъ Дарленкуръ <sup>3)</sup>, обозрѣвавшій храмъ почти въ одинъ годъ съ Блазіусомъ. „Въ самой пестротѣ азіатскаго памятника, продолжаетъ онъ, проявляется безпримѣрное богатство изобрѣтенія и свобода идей. Надъ его луковичными куполами, похожими то на слѣпленіе сталактитовъ, то на мозаику изъ самоцвѣтныхъ камней, возвышается пирамидальный шпиль, оканчивающійся золотымъ шаромъ: тамъ группируется безъ порядка и плана масса маленькихъ портиковъ индѣйскихъ, кіосковъ китайскихъ, колонокъ греческихъ и пристроекъ византійскихъ. Все это вмѣстѣ можно бы почесть произведеніемъ варварскимъ, если бы искусство не было тамъ расточено щедрою рукою“.

Русскіе лѣтописцы, современники постройки храма, упоминаютъ, что „поставлень былъ храмъ каменный преудивлень, различными образцы и многими переводы, на

---

<sup>3)</sup> Снегирева: «Памятники Московской Древности», стр. 348.

одномъ основаніи девять престоловъ“. Слово „переводъ“ въ древнемъ нашемъ художествѣ означало снимокъ, копію съ какого-либо образца (оригинала), такъ какъ и самая эта копія, переводъ, тоже именовалась нерѣдко образцомъ въ смыслѣ оригинала для послѣдующихъ копій. Все это даетъ основаніе заключать, что при постройкѣ храма художники руководились уже извѣстными образцами, что съ такихъ образцовъ они дѣлали переводы копій, по которымъ и производили свое сооруженіе, что, слѣдовательно, храмъ Василія Блаженнаго въ сущности есть группа копій съ нѣсколькихъ храмовъ, уже существовавшихъ въ то время. Онъ казался преудивленнымъ именно только въ своей группѣ, состоявшихъ изъ девяти особыхъ храмовъ, воздвигнутыхъ на одномъ основаніи. Это самое и было дивомъ, то-есть предметомъ еще небывалымъ въ тогдашнемъ каменномъ зодчествѣ.

---

Коснемся здѣсь вкратцѣ самой исторіи постройки этого дива.

Первоначально, въ память взятія Казани, этотъ храмъ былъ построенъ въ 1553 г. деревянный во имя св. Троицы. Потомъ осенью 1554 г., послѣ взятія Астрахани, была задумана новая постройка храма во имя Покрова



съ предѣлами, <sup>4)</sup> также деревяннаго, который торжественно и былъ освященъ въ самый праздникъ Покрова, 1 октября. Послѣ того, лѣтомъ 1555 г., былъ заложенъ настоящій храмъ каменный о девяти верхахъ, также во имя Покрова съ восемью предѣлами, поставленными „на возвѣщеніе чудесъ Божіихъ о Казанскомъ взятѣ и Астраханскомъ, въ которые дни (празднуемыхъ святыхъ) бысть Божія помощь, побѣда православному царю надъ бусурманы“. Имена этихъ предѣловъ слѣдующія: 1) Живоначальная Троицы, 2) Входъ въ Іерусалимъ. 3) Николая Чудотворца Великорѣцкаго, 4) Кипріана и Устиніи, 5) Варлаама Хутынскаго, 6) Александра Свирскаго, 7) Григорія епископа Великія Арменіи, 8) Александра, Іоанна, Павла новыхъ патріарховъ Цареградскихъ. Постройка храма продолжалась лѣтъ пять. Предѣлы были окончены въ 1559 году и 1 октября съ торжествомъ освящены. „А большая церковь, замѣчаетъ лѣтописецъ—средняя, Покровъ Пресвятыя Богородицы, тогда не (была) совершена“, слѣдовательно, окончательная постройка храма должна относиться къ слѣдующему 1560 году. (Карамзинъ И. Г. Р. т. VIII, пр. 587;

---

<sup>4)</sup> Предѣлъ, не значитъ придѣланный, какъ пишутъ: придѣлъ, а значитъ отдѣленный, отдѣльный престоль храма.

Никон. Лѣтопис. VII, 239. Львовскій Лѣтописецъ V, 297). Святыя имена, въ честь которыхъ основанъ главный храмъ и его предѣлы увѣковѣчиваютъ важнѣйшія дѣла и событія Казанскаго и Астраханскаго вѣтъя. На самый Покровъ, 1-го октября 1552 г., царь окончательно рѣшаетъ осаду Казани; на 2 октября, день Кипріяна и Устинія, въ честь которыхъ основанъ и предѣлъ, произошелъ взрывъ городскихъ стѣнъ, въ ту минуту, когда у царя за обѣднею дьяконъ, читая евангеліе, возгласилъ: „И будетъ едино стадо и единъ пастырь“. За взрывомъ стѣнъ послѣдовало и взятіе города. Другія имена предѣловъ точно такъ же сохраняютъ память славныхъ дней этого славнаго покоренія Татарскихъ царствъ.

Драгоценнѣйшія свидѣтельства о постройкѣ храма найдены въ лѣтописныхъ сборникахъ XVII ст. Священникомъ собора І. Кузнецовымъ (Чтенія Общ. Исторіи и Древн. 1896 г. Кн. 1 и 2). Оказывается, что предивленный храмъ строили Русскіе мастера, нѣкій по прозванію Барма и другой по прозванію Посникъ. Въ одномъ свидѣтельствѣ помянутъ только Барма съ товарищами, въ другомъ оба вмѣстѣ и впереди Посникъ— „быша примудрїи и удобни таковому чудному дѣлу“.

Новыя свидѣтельства дополняютъ эту крат-

кую исторію храма слѣдующими подробностями. Царь Іоаннъ, пришедъ въ Москву съ побѣды Казанской, совѣтъ благъ сотворилъ съ митрополитомъ Макаріемъ и со всѣми святителями, рассказавши имъ свое обѣщаніе поставить церкви во имя тѣхъ святыхъ, въ которые дни ихъ памяти совершились многія великія дѣла и побѣды надъ Татарами при взятіи града Казани... И въ тѣхъ святыхъ имена Царь в скорѣ поставилъ церкви деревянныя семь престоловъ, которымъ быть окрестъ осьмаго большаго престола церкви каменной. Потомъ даровалъ ему Богъ двухъ мастеровъ Русскихъ, по прозванію Посника и Барму, и по совѣту святительскому царь повелѣлъ имъ сооружать церкви каменныя завѣтныя (обѣтныя) восемь престоловъ. Мастеры же, Божиимъ Промысломъ, основали девять престоловъ, не якожъ повелѣно имъ, но яко по Божѣ разумъ даровася имъ въ размѣреніи основанія“. Само собою разумѣется, что правильно (симметрично), распредѣлить семь престоловъ вокругъ одного средняго было дѣломъ очень мудренымъ и затруднительнымъ. Нечетное число семь вмѣститъ въ кругъ цѣлаго, не нарушая правильныхъ пропорцій въ планѣ, не представлялось возможнымъ и потому разсудительные мастера, по разуму въ размѣреніи осно-

ванія, порѣшили соорудить восемь престоловъ вокругъ средняго, девятаго. Они руко-



Московскій Соборный храмъ Покрова Пресв. Богородицы (Василій Блаженный) съ западной стороны.

водились простымъ строительнымъ смысломъ и распредѣлили престолы такимъ образомъ: одинъ съ востока отъ средняго, другой съ запада, третій съ юга, четвертый съ сѣвера

и остальные четыре въ промежуткахъ, въ четырехъ углахъ зданія. Оказавшійся излишнимъ восьмой престоль очень пригодился для храма во имя Николы чуд. Великорѣцкаго, котораго древнїй чудотворный образъ только что былъ принесенъ изъ Вятки въ Москву въ іюль 1555 г., когда обѣтный храмъ Покрова съ предѣлами былъ возведенъ мало менѣе сажени отъ земли. По случаю многихъ чудотвореній отъ образа безыменный престоль противъ южныхъ вратъ большой церкви былъ нарѣченъ во имя Св. Николы, „яко самому святому Николѣ себѣ уготовившу тотъ безыменный предѣлъ“.

---

Не мало изумлялись Московскому диву и иностранные путешественники стараго времени, напр., XVII столѣтія. Они по большей части называли его *Іерусалимомъ*, говоря, что такъ онъ прозывался въ то время и въ народѣ, вѣроятно по тому поводу, что въ концѣ XVI и въ XVII столѣтіяхъ къ нему совершался въ недѣлю Вай (Вербное Воскресенье) крестный ходъ съ извѣстнымъ обрядомъ „шествія на осляти“, изображавшимъ входъ въ Іерусалимъ Христа Спасителя. Въ Покровскомъ соборѣ существуетъ и предѣлъ Входа въ Іерусалимъ.

Путешественники, видѣвшіе церковь въ

первые годы XVII столѣтія, то есть, спустя лѣтъ 50 послѣ ея сооруженія, отмѣчают нѣкоторыя подробности именно о ея главахъ. Они вообще говорятъ, что „храмъ чрезвычайно красивъ, выстроенъ съ очень многостороннимъ искусствомъ всякаго рода и вида; что его верхи покрыты листовою мѣдью, свѣтлыми блестящими листами, и притомъ такъ искусно и разнообразно, что только дивишься“. Стало быть, главы въ первоначальномъ своемъ видѣ были покрыты золоченою, или, какъ выражаются путешественники, полированной мѣдью и сильно блестѣли, какъ и всѣ другія золоченныя маковки древней Москвы. Свѣтлые блестящіе листы могутъ также указывать и на бѣлое нѣмецкое желѣзо, кторымъ еще въ концѣ XVII ст. были покрыты закомары и алтари <sup>5)</sup>. Вообще же, пскрытіе главъ блистающими листами, обрабстанными вдобавокъ фигурно, по различному рисунку, придавало всей постройкѣ совсѣмъ иной видъ и иной характеръ, болѣе красивый, чѣмъ теперь, когда эти блиставшіе нѣкогда листы замазаны грязными красками, напоминающими въ дѣйствительности своего рода татарство. Къ тому надо еще замѣтить, что и самая раскраска стѣнъ въ то время тоже блиста-

---

<sup>5)</sup> Чтенія Общест. Исторіи и Древн. 1859 г., кн. 2.

ла свѣжею яркостью красокъ, ибо какъ известно, древнія, или старинныя краски, несравненно съ нынѣшними были крѣпче и сильнѣе. Впрочемъ, есть основаніе полагать, что раскраска стѣнъ, какъ, вѣроятно, и самыхъ главъ, произведена уже въ концѣ XVII ст., когда храмъ довольно уже обветшалъ и возобновлялся, хотя и въ этомъ случаѣ указывается, что главы были покрыты луженымъ желѣзомъ <sup>6)</sup>).

„Церковь Іерусалимская въ Москвѣ, говоритъ путешественникъ 1669 года, голландецъ Стрейсъ, безспорно прекраснѣе всѣхъ прочихъ. Хотя и полагаютъ, что она построена по образцу храма Соломонова; но я не видывалъ ничего ей подобнаго, ни равнаго“. Упоминаніе о храмѣ Соломоновомъ еще разъ свидѣтельствуешь о томъ чудесномъ впечатлѣніи, какое наблюдатели-иностранцы испытывали, обозрѣвая Московскій памятникъ. Ихъ воображеніе, дивуясь оригинальности сооруженія, невольно переносилось къ мечтательнымъ чудесамъ библейскаго зодчества, ибо въ старое время храмъ Соломоновъ всегда почитался идеаломъ всего прекраснаго въ зодествѣ.

---

<sup>6)</sup> Объ этомъ говоритъ церковная надпись, составленная въ это же время. См. Путеводитель къ Древн. Московскимъ, М. 1792, ч. 2, стр. 8—п.

Тѣ же иностранцы (Олеарій, Таннеръ) рассказываютъ преданіе, что строитель храма, какъ только окончилъ зданіе, по приказанію тирана (Ивана Грознаго) былъ ослѣпленъ, съ тою цѣлью, чтобы онъ уже не могъ выстроить гдѣ либо другой подобной церкви. Конечно, это была басня, сложенная или сама собою родившаяся, по примѣру подобныхъ басенъ о другихъ знаменитыхъ храмахъ, какъ напр., о Венеціанскомъ соборѣ св. Марка. Она слишкомъ уже отзывается древнимъ восточнымъ стилемъ подобныхъ сказаній. Но и эта басня, кѣмъ бы она ни была сложена, обнаруживаетъ все то же подивленіе передъ своеобразною красотой памятника.

Сами Русскіе, какъ мы выше замѣтили, дивились постройкѣ, но не въ такой степени, ибо во многомъ она напоминала имъ давно знакомые родные образцы и типы. Только въ то время, когда, послѣ Петровскихъ преобразованій, высшій кругъ нашей образованности совсѣмъ переродился изъ русскаго въ иностранный и совсѣмъ уже не только забылъ о Русской старинѣ, но и потерялъ всякое чутье для ея пониманія, только въ это время и храмъ Василия Блаженнаго сдѣлался памятникомъ совсѣмъ непонятнымъ для Русскаго созерцанія. Свѣтскіе люди полуфранцузскаго образованія и воспитанія, прямо и



съ большою рѣшительностью утверждали, что эта архитектура татарская, хотя отъ роду и не видывали никакого татарскаго зданія. Воспитанные на изящно цвѣтистыхъ и въ высшей степени кокетливыхъ формахъ стиля рококо, Русскіе люди XVIII вѣка, взирая на Русское старье, иначе не могли выражаться. Къ тому же, сдѣлавшись такъ скоро полнѣйшими Французами, не сознавая въ себѣ и малѣйшей доли самобытности и самостоятельности, они и всю Русскую древность объясняли не иначе, какъ круглымъ татарствомъ. Тогда и образованность и сама ученость усердно твердили о вліяніи Татаръ, о заимствованіяхъ у Татаръ. „Наши предки, говорили ученые, отъ Татаръ научились бить монету и дѣлать разныя орудія; узнали новыя роды пищи, одежды, домашнихъ снарядовъ, оружія, звѣрей, растений и тому подобнаго“. Почти всякое древне-Русское слово, ставшее непонятнымъ, объяснялось тоже изъ татарскаго. Кремль по-татарски значить крѣпость, Китай-городъ, чаятельно, тоже слово татарское, значить—средній городъ и т. д. Извѣстно, что впослѣдствіи Татарство было замѣнено Норманствомъ и точь-въ-точь также все стали производить отъ Норманства и всякія слова объяснять изъ Скандинавскихъ словарей. При такомъ направленіи нашихъ идей, которое больше всего зависѣ-

ло отъ полнаго невѣдѣнія своей исторіи и своей старины, возможно ли было какое-либо правильное объясненіе своихъ собственно Русскихъ памятниковъ. Люди, знающіе, читавшіе, стоявшіе на высотѣ просвѣщенія, какъ Карамзинъ, могли сказать одно, что храмъ Василя Блаженнаго въ Москвѣ есть лучшее произведеніе такъ называемой готической архитектуры <sup>7)</sup>. Въ сущности это объясненіе ничего не объясняло, ибо готическимъ въ то время у насъ называлась всякая художественная старина, которая не была классическою, или не была въ стилѣ Возрожденія и рококо.

Наконецъ археологическая ученость нашего времени, употребивъ въ своихъ разысканіяхъ такъ называемый сравнительный методъ, вывела заключеніе, что „эта диковинная церковь оригинальнымъ своимъ зодчествомъ составляетъ исключеніе изъ господствовавшего у насъ въ XVI вѣкѣ стиля, что разнообразныя ея орнаменты и детали представляютъ намъ причудливое смѣшеніе стилей мавританскаго, готическаго, ломбардскаго, индѣйскаго и византійскаго“ <sup>8)</sup>. О Русскомъ ни слова, по той причинѣ, что этого и ска-

---

<sup>7)</sup> Карамзина, И. Г. Р., VIII, 122; X, 154.

<sup>8)</sup> Снегирева, «Памятники Московскихъ Древности», М. 1842—1845; стр. 343, 348 и др.

зять было невозможно въ виду всеобщаго убѣжденія, что Русскій народъ всегда находился подъ тѣмъ или другимъ вліяніемъ и никогда ничего своего самобытнаго не производилъ. Извѣстнаго историка Москвы, покойнаго И. М. Снегирева, который объяснял такимъ образомъ архитектуру Василия Блажнаго, и безъ того упрекали въ излишнемъ пристрастіи къ Русской древности и старинѣ въ ущербъ новому.

Однако еще лѣтъ за десять до изданія въ свѣтъ трудовъ покойнаго археолога было уже заявлено очень правильное пониманіе дѣла и притомъ заявлено специалистомъ, которому можно было отдать, какъ говорится, и книги въ руки. Вотъ что писалъ по этому поводу въ 1835 году профессоръ-архитекторъ Александръ Брюлловъ: „Въ стилѣ церковной Русской архитектуры ясно видны слѣды восточнаго вкуса и большое сближеніе съ индѣйскою архитектурою; пришлецы каменщики могли внести этотъ вкусъ, не чуждый оригинальности, но вовсе лишенный отчетливости въ частяхъ. Не смотря на это, Кремль бѣлокаменный съ его золотыми маковками, возникшій не вдругъ и соединяющій зданія разныхъ вкусовъ, въ разное время и разными архитекторами сооруженныя, представляетъ цѣлое обворожительное. Церковь Василия Блажнаго, по странности ар-

хитектуры своей, особенно примѣчательна. Она можетъ служить образцомъ Русской архитектуры, которая не имѣетъ совершенствъ готической, какъ строительное искусство, не имѣетъ оболочки, такъ сказать мечтательности, современной романтическому духу рыцарства, но въ своемъ началѣ показываетъ какой-то блескъ пѣтическій народа, выходящаго изъ состоянія варварства и начинающаго чувствовать свою самобытность“<sup>9)</sup>. Это весьма основательное и вѣрное мнѣніе должно бы было въ свою очередь послужить основаніемъ для дальнѣйшихъ разслѣдованій о древне-русскомъ зодчествѣ. Но оно осталось одинокимъ голосомъ „вопіющаго въ пустынь“ и не поступило въ оборотъ свѣдѣній ни между учеными, ни между художниками.

По очевидному присутствію въ нашемъ древнемъ зодчествѣ восточныхъ формъ, знаменитый Куглеръ прямо относитъ Русское искусство „къ заключительному періоду искусства мугаммеданскаго“, и утвержденіе его основывается, главнымъ образомъ, все на томъ же храмѣ Василія Блаженнаго, и особенно на формѣ нашихъ грушевидныхъ церковныхъ главъ. Онъ говоритъ, что Русская

---

<sup>9)</sup> Энциклопедич. лексиконъ Плюшара, Спб. 1835, томъ 3, стр. 275.

архитектурная „обдѣлка произвольно-фантастична“, то-есть не руководится никакимъ уставомъ искусства; что въ частности она допускаетъ разнообразнѣйшую игру формъ, такъ что нерѣдко отзываются въ ней и элементы западно-европейскаго искусства. Вообще онъ замѣчаетъ, что въ этомъ стилѣ есть что-то почти своенравное, значить оригинальное, независимое, своенародное. Именно о Василии Блаженномъ онъ отзывается, что въ этомъ памятникѣ проявился полный расцвѣтъ нашего стиля, развернушагося, правда, въ фантастично-варварское великолѣпіе; что храмъ съ группою своихъ главъ похожъ на чудно-сгромажденную кучу блестящихъ исполинскихъ грибовъ“ <sup>10</sup>).

Изъ этихъ отзывовъ великаго ученаго, произнесенныхъ среди многосторонняго и глубокаго изученія художественныхъ формъ у всѣхъ народовъ, мы можемъ взять себѣ одно, именно, что Куглеръ указываетъ въ нашей древней архитектурѣ своеобразный складъ (точные его слова), почти своенравный стиль, обдѣлку произвольно-фантастичную съ разнообразнѣйшею игрою

---

<sup>10</sup>) Руководство къ Исторіи Искусства, Ф. Куглера, пер. Е. Корша, издан. К. Солдатенкова, М. 1860, ч. 1, 351.

формъ. Для насъ довольно и этого. Онъ, стало быть, признаеть самобытность нашей архитектуры. Если бъ это было не такъ, если бъ въ нашемъ искусствѣ, какъ мы думаемъ сами, не находилось ничего ни оригинальнаго, ни самобытнаго, то Куглеръ не такой былъ человекъ, — онъ не затруднился бы сказать, что наше древнее искусство есть жалкое раболѣпное подражаніе магометанскому, или вообще восточному, какъ это можно сказать объ общемъ направленіи нашего искусства въ XVIII и въ XIX ст., что оно было жалкимъ раболѣпнымъ подражаніемъ западнымъ образцамъ. Куглеръ этого не сказалъ, а, напротивъ, прямо отмѣтилъ, что въ его счетъ исторіи искусства идетъ изъ нашего одна архитектура, и прибавилъ, что наше изобразительное искусство (иконопись, скульптура) не достигло самобытнаго развитія. Надо сознаться, что Куглеръ и больше бы сказалъ, если бъ мы сами доставили ему средства ознакомиться подробнѣе съ нашими памятниками.

Для нашихъ предковъ, конечно, было бы совсѣмъ непонятно, почему Куглеръ относитъ нашу архитектуру къ разряду искусства магометанскаго. Наше зодчество взято отъ христіанской Византіи, разработывалось христіанскими идеями и до крайности строгимъ выполненіемъ именно церковныхъ пра-

виль, — и въ концѣ концовъ получило обликъ магометанства! Такой странный случай, подтверждающій мнѣніе о татарствѣ нашей архитектуры, явился вслѣдствіе принятаго Куглеромъ обобщенія всего восточнаго искусства магометанскимъ именемъ, такъ что самобытное искусство Индіи, съ которымъ не мало родственнаго находится именно въ нашей архитектурѣ и которое дало свои основы и для магометанъ Индостана и Персіи, совсѣмъ исчезло въ этомъ магометанскомъ потокѣ. Между тѣмъ сходство нашей архитектуры съ магометанскою, по Куглеру, въ сущности есть только ея сходство съ самобытною архитектурою Индіи. Магометанство, главнымъ образомъ, облюбовало себѣ обширный, покрывающій все зданіе куполь, (взявъ его у Константинопольской Софіи), который и воздѣлывало въ каждой странѣ по тѣмъ образцамъ, какіе уже существовали у туземцевъ: плоскій въ византійскихъ странахъ, кубовастый, похожій на нашу церковную главу, именно въ странахъ Индостана и отчасти въ Персіи. Однако ничего похожего на магометанскій куполь у насъ не встрѣчается. Не могутъ же идти въ сравненіе съ этимъ куполомъ, покрывающимъ, какъ сказано, почти все зданіе, наши грушевидныя главы, составляющія по большей части одну только символическую декорачію.

И притомъ обдѣлка купола въ круглую главу принадлежитъ собственно идеямъ старой Индіи, а не ея магометанству, поэтому кругловидная форма главы не есть еще характерный признакъ самого магометанства. Въ романскихъ и готическихъ зданіяхъ найдутся болѣе существенныя сходства съ магометанскими храмами. Таковы, напр., готическія и романскія башни, поставляемыя по сторонамъ входа въ храмъ, или по сторонамъ его алтарной части. У магометанъ на тѣхъ же мѣстахъ поставляются минареты, такія же башни только болѣе тонкаго склада. И тамъ и здѣсь эти части зданія самостоятельны и по плану, и по фасаду. У насъ ничего подобнаго не бывало.

Напротивъ того, самобытная форма Русскаго зодчества, даже по Куглеру, тотъ же Василій Блаженный, отличается пирамидальнымъ складомъ, какъ въ главной постройкѣ, такъ и въ цѣломъ, во всей группѣ сооруженія, что ближе всего напоминаетъ индѣйскія пагоды.

Эта пирамидальность выдерживается всюду, даже и въ устройствѣ группы обыкновеннаго пятиглавія, взятаго отъ Византіи. Такая строительная идея роднитъ насъ больше всего съ тою же Индіею и совсѣмъ отдѣляетъ отъ магометанства.



Какъ бы ни было, но несомнѣнно то, что въ нашемъ древнемъ зодчествѣ существуетъ своеобразный, самобытный характеръ или стиль, который въ общемъ обликѣ примыкаетъ, конечно, къ восточному, но въ подробностяхъ заключаетъ въ себѣ весьма разнообразные стихіи, представляющія не мало затрудненій къ точному опредѣленію его основного происхожденія.

Въ ожиданіи рѣшительнаго слова по этому предмету отъ знатоковъ дѣла и отъ художниковъ-спеціалистовъ, необходимо, по крайней мѣрѣ, прослѣдить тѣ черты древне-русскаго зодчества, въ которыхъ оно болѣе или менѣе полно и явственно выразило свою, такъ сказать, природную, то есть, климатическую и топографическую самостоятельность и чисто Русскую самобытность своихъ замысловъ.

Не удаляясь далеко въ древность, мы можемъ начинать исторію нашего зодчества, по крайней мѣрѣ, отъ времени прихода къ намъ Варяговъ. Уже въ то время, то-есть въ половинѣ девятаго вѣка, мы жили въ городахъ, о которыхъ лѣтопись говоритъ, что они срубались, рубились, то-есть строились изъ бревенъ и состояли изъ стѣнъ конечно со всякими приспособленіями для защиты, съ крѣпкими воротами, башнями, раскатами и т. п. Слово городъ въ древнее время въ

собственномъ смыслѣ означало только укрѣпленныя земляныя, деревянныя, каменныя стѣны.

Но городъ для того и ставился, чтобы сохранить отъ врага не только жизнь обитателей, но и накопленное ими богатство. Очень понятно, что жилища въ большомъ торговомъ городѣ, какимъ, напр., былъ Новгородъ, состояли не изъ однѣхъ первобытныхъ лачугъ или крестьянскихъ избъ и клѣтей, но несомнѣнно, если въ городѣ были богачи и знатные люди, то посреди такихъ клѣтей должны были существовать постройки и болѣе сложныя по своему устройству, такъ какъ богатая и знатная жизнь вообще любить жить широко и высоко, никакъ не въ уровень съ рядовыми бѣдняками. Если срубались высокія городовыя стѣны съ башнями, то тѣмъ же способомъ въ самомъ городѣ срубались и высокія жилища. Можно полагать, что въ строительномъ художествѣ высота жилища въ первое время должна была выражать и первичное понятіе даже о его красотѣ. Что было высоко, то необходимо, само по себѣ, было уже красиво, по случаю одной только своей вышины. Иностранные путешественники въ самомъ началѣ семнадцатаго столѣтія (Петрей) отмѣтили слѣдующую черту народныхъ понятій по этому предмету. „Въ Московскомъ государствѣ,

говорять они, дома строятся чрезвычайно высокіе, деревянные, въ двѣ или три комнаты—одна на другой. Тотъ почитается самымъ знатнымъ, пышнымъ и большимъ тузомъ въ городѣ, кто выстроитъ себѣ самыя высокія хоромы съ крышкою надъ лѣстницею крыльца. Такіе дома особенно стараются строить богатые дворяне и купцы“...

Нѣтъ сомнѣнія, что эти понятія всякой знатности о вышинѣ своего жилища сливались съ понятіями о его красотѣ и величїе свое происхожденіе отъ первыхъ вѣковъ; когда, какъ мы сказали, высота для жилища была то же, что и красота.

Такимъ образомъ, краткое выраженіе лѣтописи рубить городъ, срубить городъ, необходимо обозначаетъ уже довольно значительную степень въ развитіи строительнаго искусства, необходимо показываетъ, что плотничье искусство съ самыхъ первыхъ лѣтъ нашей исторіи стояло уже на твердыхъ ногахъ. Само собою уже разумѣется, что оно должно было хорошо вырасти и особенно развиваться только въ лѣсной сторонѣ, какою былъ весь сѣверъ Русской земли. Сѣверные лѣсные люди по необходимости становились плотниками отъ самаго рожденія. Еще въ началѣ одиннадцатаго вѣка южные Руссы, Кіевляне, укоряли этимъ именемъ сѣверныхъ людей, Новгородцевъ, приходившихъ съ Яро-

славомъ Великимъ воевать на Святополка Окаяннаго. „Ахъ вы плотники! А вотъ мы поставимъ васъ наши хоромы рубить!“ кричали Кіевляне Ярославу, разумѣя въ этомъ укорѣ, конечно, то разстояніе, какимъ отдѣлялся каждый простой ремесленникъ отъ верховнаго ремесла, то-есть отъ военнаго дѣла. Здѣсь едва ли не въ первый разъ въ лѣтописи упомянуто имя плотника, какъ и имя хоромъ.

Съ такимъ же военнымъ высокоомѣриемъ Ростовская военная дружина поносилась въ XII в. каменщиками Владимірцевъ, прибавляя, что въ сущности это были холопы, то-есть низменный, младшій, зависимый людъ. И въ этомъ и въ другомъ случаѣ эти побранки очень любопытны. Онѣ обнаруживаютъ, какою особою работою славилась та или другая сторона древней Руси. Извѣстно, что каменщики Володимирцы въ свое время распространили бѣлокаменное зодчество по всей Суздальской сторонѣ, такъ какъ плотники-Новгородцы распространили деревянное зодчество по всему Новгородскому сѣверу Руси.

Эти сѣверные плотники не ограничивали своего художества постройкою только городскихъ стѣнъ и башенъ, или жилыхъ клѣтѣй и хоромъ: они съ такимъ же искусствомъ занимались постройкою рѣчныхъ и морскихъ лодокъ, и притомъ въ такомъ количествѣ, что

постоянно снабжали этими судами весь Днѣпровскій югъ. Еще въ первой половинѣ X вѣка въ Цареградѣ знали, что лодки, на которыхъ приплывали туда черезъ Черное море Кіевскіе Руссы, строены въ Новгородѣ у Славянъ, въ Смоленскѣ у Кривичей и у другихъ лѣсныхъ обитателей верхняго Днѣпра съ его притоками, или вообще у обитателей Алаунской возвышенности. Такимъ образомъ, плотничье дѣло Новгородскаго сѣвера и тогда уже владѣло всѣми хитростями своего художества, срубая въ правило (по линейкѣ) не только прямоугольныя стѣны и кровли своихъ зданій, но и обдѣлывая лѣсной матеріалъ въ кружало (по циркулю), какъ требовалось при устройствѣ всякаго рода лодокъ и особенно морскихъ судовъ. Словомъ сказать и въ началѣ X вѣка въ плотничьемъ художествѣ несомнѣнно существовали всѣ тѣ приемы и навыки строительнаго деревяннаго дѣла, какими оно славилось и въ послѣдующіе вѣка. Не говоримъ о томъ, что его развитіе или процвѣтаніе началось, конечно, не въ X и даже не въ IX вѣкахъ; оно началось съ тѣхъ вѣковъ, когда впервые заселены были наши сѣверные лѣса людьми промысла и торгова. Неизвѣстно только, какое море прежде научило Русскихъ дѣлать морскіе суда, Варяжское—Балтійское или Черное?

Въ настоящемъ случаѣ мы должны остано-

виться на соображеніяхъ, какимъ путемъ ремесло или мастерство плотника достигло значенія настоящаго художества, то-есть, гдѣ его работа, подчиняясь ежедневнымъ требованіямъ одной только простой нужды срубить ту или другую надобную постройку, вполнѣ и со всѣхъ сторонъ подчинялось также и чувству красоты, потребностямъ срубить эту постройку не только прочно, но и красиво.

Нѣтъ сомнѣнія, что чувство красоты руководило постройкою даже и первобытной клѣти, а тѣмъ болѣе городскихъ стѣнъ и башенъ, отъ которыхъ мы имѣемъ право начинать исторію нашего зодчества. Именно о красивой постройкѣ городскихъ стѣнъ иностранные путешественники отзывались въ поздніе вѣка съ большими похвалами, какъ, напр., Москѣвичъ, въ началѣ XVII столѣтія отзывался о Московскихъ деревянныхъ стѣнахъ. Однако народженіе, воспитаніе, развитіе чувства красоты въ зодствѣ должно было совершить свой ходъ явственнѣе всего въ постройкахъ, прямо опредѣленныхъ для выраженія и изображенія понятій о красотѣ.

Таковыми постройками, конечно, были обиталища божества, языческіе храмы. Но о существованіи храмовъ въ русскомъ язычествѣ, къ сожалѣнію, мы имѣемъ очень недостаточ-

ныя указанія. Мы можемъ только утверждать, что они существовали, да и то основываясь лишь на свидѣтельствѣ перваго русскаго митрополита Иллариона, такъ какъ первые летописцы о храмахъ не говорятъ ни слова. „Уже не капищъ сграждаемъ, но Христовы церкви зиждемъ... капища разрушишася и церкви поставляются.. идоли сокрушаются и иконы святыхъ являхуся“... говоритъ святитель, восхваляя св. крещеніе Руси. Намъ кажется, что въ этихъ словахъ святителя, въ этомъ противоположеніи капищъ — церквямъ и идоловъ—иконамъ очень явственно обозначается, что капища были постройки, хотя этимъ же именемъ назывались и самые идолы. Кромѣ того, другой свидѣтель той же старины, мнихъ Іаковъ въ своей Похвалѣ св. Владиміру уже прямо говоритъ: „Храмы идольскыя и требища всюду раскопа и посѣче и идолы съкруши“...

Какое бы ни было согражденіе языческаго капища, въ видѣ хоромины, или въ видѣ сѣни, или простого покрытія на столбахъ, во всякомъ случаѣ оно требовало красоты и своего рода искусства. Къ тому же и самые истуканы, еслибъ они стояли и не покрытыми, какъ извѣстно, имѣли человѣческой обликъ, поэтому для ихъ воспроизведенія тоже потребовалось еще большее искусство въ обтескѣ болвана и въ рѣзбѣ.

Другой родъ построекъ, въ которыхъ плотничье художество могло находить широкой просторъ для своего усовершенствованія и для развитія своихъ понятій о строительной красотѣ, конечно, были хоромы, и особенно хоромы князей, боярь и вообще богатыхъ людей, какія несомнѣнно существовали и въ языческое время. Лѣтопись упоминаетъ о дворѣ теремномъ перваго князя Игоря, даже о каменномъ теремѣ, который находился на этомъ дворѣ и отъ котораго, вѣроятно, и самый дворъ получилъ названіе теремного. Этотъ теремный дворъ даетъ намъ полное основаніе заключить, что хоромныя постройки еще въ первой половинѣ X вѣка состояли изъ всѣхъ тѣхъ частей, какія существовали въ полномъ ихъ составѣ въ XVI и XVII столѣтіяхъ, ибо теремъ въ жилыхъ постройкахъ всегда служилъ увѣнчаніемъ строенія и, такъ сказать; красивымъ его уборомъ.

Слово хоромы, обозначая вообще болѣе или менѣе обширное жилое строеніе, домъ въ теперешнемъ смыслѣ, можетъ указывать, что этотъ древній домъ состоялъ изъ такихъ частей, которыя, хотя и составляли одно цѣлое, но вмѣстѣ съ тѣмъ были частями сами по себѣ независимыми, иначе древній домъ не прозывался бы множественнымъ именемъ—хоромами. Вообще этимъ словомъ обозна-



чался не только цѣлый составъ строеній, но и цѣлый составъ особой жизни, такъ что въ понятіи о хоромахъ необходимо должна заключаться вся исторія строительнаго дѣла, какъ и исторія народнаго быта со стороны его жилого хозяйства.

Дѣйствительно, разсматривая составъ древнихъ хоромъ по отрывочнымъ, неполнымъ свидѣтельствамъ первыхъ вѣковъ и по указаніямъ болѣе полнымъ и подробнымъ поздняго времени, мы можемъ съ достовѣрностью заключить, что это сложное цѣлое образовалось такъ же какъ и самый народный бытъ, съ большою постепенностію, начавши съ самыхъ простыхъ однородныхъ формъ.

Въ сѣверной или вообще въ лѣсной сторонѣ начальною формою строительнаго художества, какъ необходимо полагать, была клѣть, то-есть извѣстной ширины и вышины четырехугольный срубъ изъ бревень, положенныхъ другъ на друга въ нѣсколько рядовъ или вѣнцовъ и связанныхъ по угламъ вырубками въ лапу, въ обло, въ усь и т. п. Изъ этой клѣти, съ развитіемъ потребностей въ широтѣ и красотѣ жизни, разрослось впоследствии то цѣлое, которое стало именоваться хоромами. Клѣть, поставляемая для различныхъ надобностей и цѣлей, получала и различныя наименованія. Клѣть теплая, съ печью, называлась избою, истопкою,



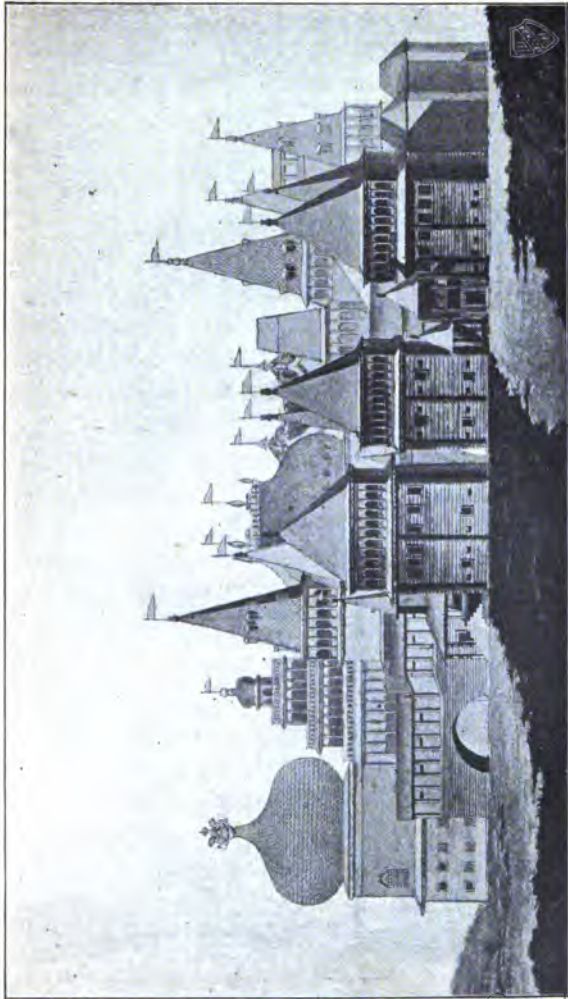
Коломенский дворец съ юго-восточной стороны. Государевы хоромы.

быть можетъ, отъ слова топить, хотя вѣроятно и другое производство этого слова отъ стопа, стуба, что должно означать самое первобытное устройство жилища въ родѣ шалаша или лачуги. Клѣть, построенная наверху другой, составлявшая верхній ярусъ, называлась горницею, отъ слова горній <sup>11)</sup> верхній покой; причемъ нижняя клѣть именовалась уже подклѣтомъ, а все вмѣстѣ, какъ составная клѣть, получало названіе хомины.

Составная клѣть по широтѣ размѣщенія, когда клѣти связывались одна подлѣ другой рядомъ или въ группу, именовалась двойнею, тройнею и т. д., даже семернею, если связывалась изъ семи клѣтей. По этимъ прозваніямъ уже видно, что въ понятіяхъ старины существовалъ лишь одинъ типъ жилой постройки, клѣть, которая, хотя бы и составная изъ нѣсколькихъ клѣтей, все-таки обозначалась единичнымъ именемъ: двойни, тройни и т. д. Изъ этого можно также видѣть, что въ понятіи о клѣти заключалось понятіе объ извѣстномъ типическомъ или, такъ сказать, нормальномъ размѣрѣ этой постройки

---

<sup>11)</sup> Въ южной Руси доселѣ горнищемъ называется подкровельная чердачная часть хаты или въ собственномъ значеніи внѣшняя подкровельная сторона потолка.



Коломенский дворец съ западной стороны.

въ ширину и въ вышину, который, несомнѣнно опредѣлился въ теченіе вѣковъ свойствами самаго матеріала, то-есть обычною длиною и толщиною изготовленнаго для обычныхъ строеній лѣса.

Обычная длина стѣнъ жилой клѣти-избы простиралась въ 3 или 4 сажени. Въ такомъ квадратѣ и устраивался основной порядокъ жилого помѣщенія, особенно у сельскихъ обывателей, а также и въ городѣ у небогатыхъ людей, ибо городскія слободы по своему устройству въ сущности были тѣми же селами. Въ этомъ пространствѣ устанавливалось все жилое хозяйство обывателя! Здѣсь у него помѣщались и поварня у печи, и спальня на лавкахъ и полатяхъ, и приѣмная для гостей—передній уголь, а зимою и уголь за печью для домашняго молодого скота и птицы и т. п. Такая клѣть въ своемъ устройствѣ и доселѣ имѣетъ достаточно опредѣленное, такъ сказать, типическое пространство ширины и вышины. Въ извѣстномъ смыслѣ это была типическая мѣра народнаго быта со стороны его жилыхъ потребностей, такъ какъ дворъ былъ такою же мѣрою полноты всего жилого хозяйства.

Болѣе достаточное хозяйство увеличивало свой просторъ и въ ширину и въ вышину. Ставилась черезъ сѣни другая клѣть холодная или клѣть въ собственномъ значеніи, слу-

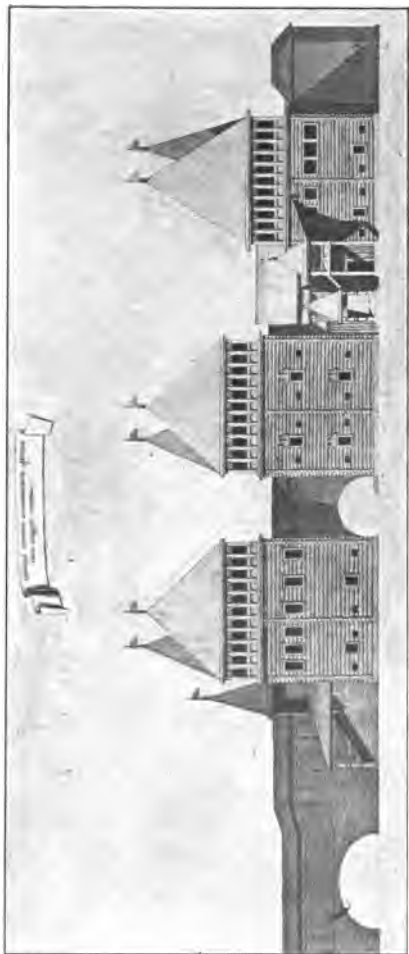
жившая и кладовою и помѣщеніемъ для лѣтней спальни.

Затѣмъ основное жилье распространялось, смотря по надобности, прирубамъ, стѣнами, придѣльцами, присѣнками, задцами, вышками и т. п., такъ какъ и во дворѣ ставились по мѣстамъ особыя клѣтки и клѣтки, получавшія различныя наименованія соотвѣтственно ихъ хозяйскому назначенію: погребъ съ напобребицею, баня съ передбаньемъ, хлѣвы, амбары, сараи и т. п.

На сѣверѣ, при изобиліи лѣсного матеріала и по свойствамъ болѣе суроваго и сырого климата, съ давнихъ временъ, даже и у сельскихъ людей обнаружилась потребность ставить жилье въ два яруса. Такимъ образомъ всѣ поземныя клѣтки тамъ обыкновенно строились на подклѣткахъ, на омшаникахъ, на хлѣвахъ, на погребахъ и т. д., такъ что нижній ярусъ самъ собою вмѣщалъ въ себѣ многія собственно дворовыя постройки, что давало возможность укрывать все жилище и съ его принадлежностями одною общею кровлею. Тамъ и самыя дворы и доселѣ устраиваются также въ два яруса, даже съ необходимымъ мостовымъ вѣздомъ (въ телѣгахъ) на верхній деревянный дворъ, обставленный такими же амбарами, сараями, чуланами и другими хозяйскими постройками съ необходимою площадью посрединѣ, которая, въ существен-

номъ смыслѣ, была только просторными сѣнями. Однако и въ этихъ двухъярусныхъ помѣщеніяхъ основною чертою и составною частью всего строенія является та же клѣть, то-есть обычный бревенчатый срубъ, посредствомъ котораго составляется цѣлое и устраиваются всякія размѣщенія жилья и хозяйства. То, что называется теперь общимъ именемъ комнаты, въ старину обозначало клѣть, не по отдѣльности помѣщенія, а главнымъ образомъ, по извѣстному типу построенія. Комнатою въ болѣе древнее время обозначался только особый отдѣлъ помѣщенія въ самой клѣтѣ, въ избѣ или горницѣ, на что указываютъ выраженія: изба съ комнатою, горница съ комнатою, горница съ двумя комнатами и т. п. Этотъ отдѣлъ устраивался для особаго приюта жильцу, почему комната въ собственномъ смыслѣ имѣла значеніе кабинета, отдѣльнаго внутренняго покоя.

Изъ предѣловъ основной клѣтки не выходила и просторная жизнь богатаго человѣка. Его жилое размѣщеніе отличалось отъ простаго сельскаго или обыкновеннаго городского только тѣмъ, что для каждой статьи его бытового обихода отдѣлялся не уголъ въ избѣ, а ставилась особая клѣть или особая связь клѣтей, смотря по широтѣ потребностей. Строилась клѣть особо для спальни—одрина, особо для столовой и гостиной—



Хоромы царевны съ западной стороны.



грядня, особо для жены, для дѣтей, какъ малыхъ, такъ и возрастныхъ, особо для каждаго разряда служащихъ людей и для каждаго порядка людской службы и т. д. Притомъ каждая клѣтъ ставилась въ томъ именно размѣрѣ, какой требовался для той или другой статьи обихода. Къ стѣнѣ большой клѣтки приставлялась малая, а возлѣ нея другая еще меньшая, одна высокая, другая ниже и т. д. И у самаго знатнаго и богатаго человѣка основною задачею его хозяйскаго обихода было то, чтобы ставить клѣтки, какія надобны и на такихъ мѣстахъ, гдѣ для хозяйства удобнѣе. Въ этомъ отношеніи и великокняжскій и царскій дворъ со всѣми его хоромами и палатами ничѣмъ не отличался отъ простаго крестьянскаго двора. Какъ тотъ, такъ и другой устраивались не по тому плану, который заранѣе придумывается и чертится теперь на бумагѣ и по сооруженіи зданія очень рѣдко вполнѣ отвѣчаетъ всѣмъ настоящимъ потребностямъ хозяина: тогда строились больше всего по плану самой жизни и по вольному начертанію самаго обихода строителей, хотя всякое отдѣльное строеніе всегда исполнялось тоже по чертежу. Въ какомъ направленіи распространялась жизнь, въ такомъ направленіи размножались и постройки, выросавшія одна подлѣ другой именно только по направленію

развивавшихся настоящихъ потребностей, но отнюдь не по намѣренію заранѣе и однажды навсегда геометрически опредѣлить и, стало быть, безъ нужды стѣснить, или безъ нужды расширить объемъ и просторъ своей жизни.

Само собою разумѣется, что въ просторномъ обиходѣ всѣ клѣтки строились въ два яруса, причѣмъ нижній ярусъ составлялъ уже подклѣтѣе, то-есть часть строенія подчиненную, служившую только основаніемъ для главныхъ клѣтѣй, вообще, какъ бы только служебную принадлежность главной постройки. Такимъ образомъ, хоромами или клѣтками въ собственномъ смыслѣ именовался только горній ярусъ, заключавшій въ себѣ горницы и прозываемый иначе верхомъ <sup>12)</sup>.

Какъ во дворѣ крестьянина, такъ и въ обширномъ дворѣ великаго князя, клѣтки, какъ мы говорили, ставились по деревенской идеѣ, особнякомъ другъ отъ друга, смотря по надобностямъ жилого простора и по удобству мѣста. Всѣ такія отдѣльныя и независимыя

---

12) Вполнѣ выразительнымъ типомъ древнихъ хоромныхъ построекъ и въ планѣ, и въ формахъ фасада мы почитаемъ царскій дворецъ XVII ст. въ селѣ Коломенскомъ, изображенія и планы котораго см. въ нашемъ сочиненіи: «Домашній бытъ Русскихъ Царей». Прилагаемые здѣсь рисунки могутъ служить достаточнымъ поясненіемъ нашихъ замѣтокъ вообще о характеристикѣ хоромнаго зодчества.

другъ отъ друга хоромины соединялись между собою сѣнями. Это было крытое пространство (сѣнь — покрытие вообще) между стѣнами отдѣльныхъ клѣтѣй, поэтому устройство сѣней зависѣло отъ количества и отъ извѣстнаго размѣщенія отдѣльныхъ хоромины. Въ обширномъ хоромномъ строеніи всегда бывало по нѣскольку сѣней, такъ что клѣти и сѣни шли въ перемежку и, кромѣ того, неизмѣнно существовали переднія и заднія сѣни, которыя во всемъ составѣ хоромъ отдѣляли покоевыя помѣщенія отъ пріемныхъ или гостинныхъ. Такія сѣни бывали очень обширны, почему и самыя хоромы нерѣдко именовались собирательно тоже сѣнями. Вообще, если клѣть была основою хоромныхъ построекъ, то и сѣни, какъ общая связь хоромъ, представляли тоже самую необходимую и типическую черту древняго жилого размѣщенія. Въ сущности это былъ крытый и притомъ чистый, свѣтлый дворъ между клѣтѣй; поэтому, естественно, что сѣни, въ качествѣ нашихъ залъ, служили и для пріема гостей, и для прогулокъ, и для всякихъ домашнихъ игръ. Въ этомъ смыслѣ онѣ воспѣвались даже и въ городскихъ пѣсняхъ <sup>13)</sup>.

---

<sup>13)</sup> Ахъ вы сѣни, мои сѣни, сѣни новыя мои!  
 Сѣни новыя, кленовыя, рѣшетчатыя!  
 Ужь и знать что мнѣ по сѣничкамъ не хаживати,  
 Мнѣ мила дружка за рученьку не важивати...

Въ подклѣтномъ ярусѣ сѣни не имѣли того значенія и занимали не столь обширное пространство, по той причинѣ, что для прочности зданія весь этотъ ярусъ долженъ былъ строиться изъ однѣхъ крѣпкихъ клѣтей или срубовъ, почти одинаковаго квадрата, на которыхъ и располагались верхнія сѣни. Въ немъ и самыя сѣни назывались только под-сѣннемъ или подсѣнничьемъ.

Само собою разумѣется, что, состоя изъ отдѣльныхъ и разнородныхъ клѣтей, по большей части неравныхъ даже и по своему объему, древнее хоромное зданіе, конечно, не могло имѣть правильнаго плана. Линіями размѣщенія построекъ своенравно управляла сама жизнь, но не чертежъ какого-либо художническаго устава.

То же самое должно сказать и относительно фасада. По разнородности и отдѣльности клѣтей, хотя бы и стоявшихъ въ одну линію, правильный фасадъ въ теперешнемъ смыслѣ былъ совсѣмъ невозможенъ; да объ немъ вовсе и не заботилась наша строительная древность. Даже и Московскій каменный дворецъ, построенный въ началѣ XVI стол. итальянскими архитекторами, и тотъ, по старымъ обычаямъ, заключалъ въ себѣ тѣ же отдѣльныя разнородныя хоромины — палаты Грановитую, Золотую, Отвѣтную и т. д. и ни съ какой стороны не выравнивалъ своего

лица въ правильное соразмѣрное или симметрическое цѣлое.

Лицевая, передняя линія древнихъ хоромъ, гдѣ слѣдовало отыскивать правильности въ фасадѣ, заключала въ себѣ такіе отдѣлы строеній, которые, по своей типичности, никакъ не могли подчиниться какой-либо симметріи. Лицо хоромнаго зданія, какъ и лицо простаго крестьянскаго жилища, состояло изъ трехъ самостоятельныхъ долей. Посрединѣ находились сѣни, съ одной стороны которыхъ ставились горницы покоевыя, соотвѣтствовавшія избѣ крестьянина, а съ другой—горницы приѣмныя, гостинныя, соотвѣтствовавшія крестьянской холодной клѣти. Каждое изъ этихъ трехъ помѣщеній, по самымъ условіямъ ихъ назначенія въ порядкахъ жизни, отличалось внутреннимъ и наружнымъ устройствомъ. Въ покоевыхъ горницахъ не требовалось такого количества оконъ, какое было необходимо въ сѣняхъ для ихъ свѣтлости. Самый размѣръ оконъ въ покоевыхъ горницахъ дѣлался меньше, чѣмъ въ приѣмныхъ, гдѣ точно также требовалось больше свѣта. Стало-быть, по горизонтальной линіи уже размѣщеніе однихъ оконъ не могло расположиться правильно, по симметріи, на всю лицевую сторону зданія. Затѣмъ и по отвѣсной или вертикальной линіи каждый отдѣлъ, по обычаю старины, необходимо долженъ былъ

имѣть свои особыя кровли или свои особые верхи. Надъ сѣнями, даже и въ бѣдныхъ хоромахъ, всегда строилась вышка — родъ бельведера, а у богатыхъ непременно чердакъ, называемый иначе теремомъ, то есть такія же сѣни, составляющія особый свѣтлый покой съ частыми свѣтлыми окнами на всѣ четыре стороны. Такіе чердаки устраивались даже въ нѣсколько ярусовъ и, конечно, придавали немало красоты всему зданію. Въ первоначальномъ смыслѣ чердакъ (чертогъ) и теремъ означали, собственно, сѣнь, родъ балдахина, вообще разновидное покрытие на четырехъ подпорахъ.

Въ зодчествѣ онъ получилъ значеніе бельведера или фонаря, откуда можно было обозрѣвать окрестность со всѣхъ сторонъ. Это значеніе теремъ сохранялъ и въ своемъ устройствѣ: какъ бы обширенъ онъ ни былъ, но стѣны его всегда состояли, такъ сказать, изъ однихъ оконъ съ необходимыми промежками изъ ряда столбовъ, которые служили подпорою для всей постройки. Въ иныхъ случаяхъ чердакъ ставился по размѣру меньше сѣней съ цѣлю устроить вокругъ него проходъ, который обставлялся перилами и именовался гульбищемъ. Какъ мы сказали, чердаки иногда устраивались въ нѣсколько ярусовъ и, по необходимости, пирамидально, съ уменьшеніемъ размѣра верхняго яруса

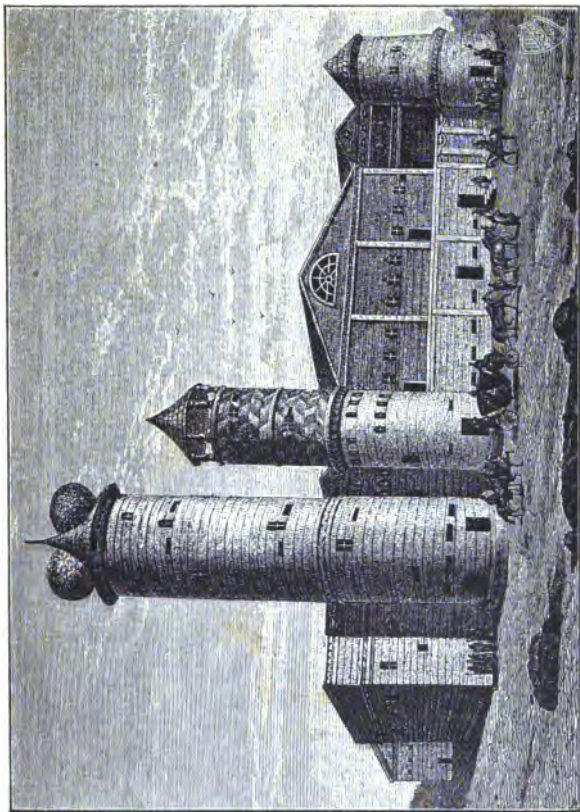
противъ нижняго. Въ такомъ случаѣ, самый верхъ въ дѣйствительности походилъ на бельведеръ и ставился на шесть или на восемь граней съ покрытіемъ въ родѣ купола. Такимъ образомъ, сѣни, какъ постройка, сравнительно съ жилыми клѣтками, болѣе легкая, сохраняла эту черту до самой своей вершины.

Приемная горница или собственно столовая, точно также отличалась отъ остальныхъ клѣтѣй особымъ складомъ. Обыкновенно надъ нею возводилась еще клѣтка, составлявшая третій ярусъ и называемая по валушей, отчего и вся эта трехъ-ярусная хоромина столовой извѣстна была больше всего подъ именемъ повалуши. По своему складу она походила на башню и ставилась четырехугольно, а иногда обдѣлывалась и кругло, на восемь угловъ.

Вообще повалуша, „храмина зѣло высокая, въ самыхъ верхнихъ каморахъ“ имѣла свою особую типическую форму, которая весьма опредѣленно обозначается на древнихъ чертежахъ и очень часто встрѣчается въ иконописи въ изображеніяхъ городскихъ зданій.

Происхожденіе этой постройки, по всему вѣроятію, принадлежитъ глубокой древности. Извѣстно, что въ Сванетіи, на Кавказѣ, какъ и у славянъ Герцоговины, и доселѣ строятъ при жилищахъ отдѣльныя башни для

обзора за врагомъ и для защиты въ случаѣ нападѣнія. У герцоговинцевъ такая башня



Хоромы Строгановыхъ.

называется кулю. Несомнѣнно, что и наша повалуша (имя ея упоминается уже въ



XII вѣкѣ) есть та самая постройка, которая на первыхъ страницахъ лѣтописи именуется вежею. Судя по тому, что вежею называлась также и кочевая повозка съ палаткою, можно полагать, что и въ зодчествѣ башня-вежа, имѣла какое-либо сходство съ вежею-палаткою. Это сходство, по всему вѣроятію, заключалось въ башенной кровлѣ, которая обыкновенно устраивалась по образцу шатра-палатки. Въ Радзивиловскомъ спискѣ нашей лѣтописи, принадлежащемъ началу XVI вѣка, сохранилось изображеніе Половецкой кочевой вежи, взятое, несомнѣнно, съ болѣе древнихъ рисунковъ. Эта Половецкая вежа вполне объясняетъ, какую форму кровли имѣла вежа-строеніе <sup>14)</sup>.

Такимъ образомъ, и по горизонтальной, и по вертикальной линіи лицо древняго хороннаго строенія распадалось на очень своеобразныя и самостоятельныя части, которыя никакимъ образомъ невозможно было вмѣстить въ какую-либо симметрію. Но неправильность фасада въ значительной степени увеличивалась еще крыльцомъ, которое должно было стоять впереди хоромъ и самое имя котораго показываетъ, что это было крыло строенія, его самостоятельная часть.

---

<sup>14)</sup> Русскія Древности, г. Прохорова, Спб. 1871, кн. VI, рисунки 14 и 15.

По обычаямъ старой жизни, богатя хоромы ставились, по большей части, посреди двора, поэтому и переднее крыльцо необходимо всегда выдвигалось на середину же передняго двора, занимая мѣсто между входомъ въ хоромы и воротами двора. Въ древнемъ быту устройство крыльца не ограничивалось только тѣмъ значеніемъ, что это былъ необходимый входъ въ жилище. Оно, вмѣстѣ съ тѣмъ, представляло, такъ сказать, особое поприще, гдѣ неизмѣнно долженъ былъ проходить цѣлый особый порядокъ бытовыхъ отношеній. На немъ происходили церемонныя встрѣчи и проводы гостей и стало-быть, показывался лицомъ тогдашній чинъ или этикетъ жизни; на немъ всегда появлялся, такъ сказать, казовый конецъ этой жизни. Вотъ причина, почему и устройство крыльца выработалось въ особый строительный типъ.

Обыкновенно оно состояло изъ нѣсколькихъ ступенныхъ всходовъ или широкихъ лѣстницъ, отдѣленныхъ другъ отъ друга рундуками или площадками, иначе сказать, отдыхами. Такъ какъ дорогому гостю, по обычаю, дѣлалось три встрѣчи, то въ общемъ порядкѣ и на крыльцѣ устраивалось три рундука. Сначала три ступени вели на нижній рундукъ или особый квадратный помость, стоявшій передъ хорамами на площади двора. Дальше ступени шли прямо на средній

рундукъ, откуда лѣстница поворачивала подъ прямымъ угломъ или вправо, или влѣво, возлѣ стѣны зданія, и приводила на верхній рундукъ, находившійся на уровнѣ пола сѣней, передъ сѣнными дверями. Совокупность этихъ рундуковъ и лѣстницъ и составляла крыльцо, которое, какъ независимая часть, всегда пристраивалась къ хоромамъ особо, крыломъ, и никогда не входила подъ общую кровлю даже съ сѣнями. При этомъ, какъ увидимъ, каждая доля крыльца покрывалась особою кровлею.

Таковъ былъ видъ хоромнаго зданія съ лицевой стороны. Боковыя стороны и задній отдѣлъ еще меньше выдерживали правило симметрическаго расположенія построекъ. Говорятъ, что неправильное строеніе тѣмъ еще болѣе нравится, и тѣмъ оно живописнѣе, чѣмъ больше оно неправильно. Въ этомъ именно заключается красота всѣхъ сельскихъ или деревенскихъ построекъ. Старинныя Русскія хоромы, выросшія органически изъ крестьянскихъ клѣтѣй, естественно сохраняли во всемъ своемъ составѣ и тотъ обликъ красиваго безпорядка, какимъ вообще отличается деревенское строеніе, ибо старинныя хоромы вполнѣ отвѣчали всему существу старинной нашей жизни, по преимуществу сельско-деревенской, вовсе незнавшей того города, которымъ, въ свое время, такъ сла-

вилась Западная Европа. Наши древніе города, какъ и сама Москва, по устройству своей жизни больше всего походили на села, а въ строительномъ порядкѣ представляли простую совокупность отдѣльныхъ сель, деревень, слободъ, стоявшихъ другъ подле друга, на одной городской мѣстности. Хотя городская жизнь и имѣла свое особое начало и свои особые порядки, но относительно формъ быта она придерживалась типовъ села и деревни. Богатый или вообще достаточный дворъ, боярскій, купецкій или посадскій, помѣстившись въ чертѣ города, ни на одну черту не измѣнялъ своего деревенскаго характера. И въ городѣ онъ совмѣщалъ въ себѣ порядки, какіе были необходимы только въ деревнѣ. Онъ ставилъ свои хоромы посередь двора, такъ сказать, посреди своей земли, огороженной заборами, а частію служебными постройками. Самые дворы, по свидѣтельству иностранцевъ, бывали такъ обширны, что на ихъ площади можно было помѣстить три или четыре тысячи человекъ. Затѣмъ, въ своемъ хозяйствѣ каждый достаточный дворъ такъ особился, что заводилъ все свое, начиная иногда съ Божьяго храма или часовни и оканчивая баней или мыльней. И въ городѣ каждое значительное хозяйство жило, какъ будто гдѣ въ лѣсу, одиноко и независимо отъ другихъ, и именно отъ горо-

да, то-есть отъ тѣхъ средствъ жизни, какія обыкновенно доставляетъ приливъ многолюдства. Недаромъ большіе дворы заставлялись множествомъ клѣтѣй и подклѣтовъ различныхъ наименованій: въ нихъ сохранялся всякій запасъ—и столовый, и кормовой, и ремесленный, какой только надобился въ хозяйствѣ. Въ разныхъ избахъ, горницахъ и подклѣтахъ жили цѣлыми семьями многочисленныя дворяне этого двора, исполнявшіе всякія службы и всякое ремесло и искусство для хозяина. Ближайшія службы ставились ближе къ хоромамъ, далекія тѣснились по окраинамъ двора, и все вмѣстѣ, такъ сказать, глядѣло на хозяйскій верхъ, какъ назывались господскіе хоромы, по отношенію ко всѣмъ служебнымъ помѣщеніямъ, находившимся въ хоромномъ подклѣтѣ, и ко всѣмъ дворовымъ постройкамъ, ни въ какомъ случаѣ не достигавшимъ высоты этого верха. Мы уже упоминали, что тщеславіе богачей заставляло ихъ строиться очень высоко, и потому вышина господскаго верха всегда служила выраженіемъ и господскаго богатства.

Само собою разумѣется, что думая о пользѣ и выстраивая хоромы такъ, чтобы онѣ вполне отвѣчали всѣмъ потребностямъ житья и хозяйства, предки вмѣстѣ съ тѣмъ думали и о красотѣ и не мало старались о томъ,

чтобы хоромы глядѣли красовито. Заботились объ этомъ не только богатые, но и бѣдные деревенскіе жители, которые также, сколько хватало умѣнья и вкуса, украшали свои избы и клѣтки и снаружи и внутри. У богатыхъ, конечно, самая разнородность и сложность построекъ давала еще больше поводовъ преукрашать ихъ, какъ возможно.

Строительная красота въ хоромномъ зданіи, какъ мы видѣли, не могла сосредоточиваться въ симметріи частей, въ пропорціональномъ ихъ расположеніи. Древнія хоромы всегда представляли группу различныхъ и раздѣльных построекъ, изъ которыхъ каждая должна была отличаться своимъ особымъ складомъ красоты. По понятіямъ древности, первая красота зданія заключалась въ его покрытіи, въ его кровлѣ. Можно сказать, что въ этихъ понятіяхъ носилась мысль представлявшая зданіе какъ бы живымъ существомъ, поэтому и кровля зданія, въ извѣстномъ отношеніи, пріобрѣла значеніе головного убора, такъ какъ и окна пріобрѣтали значеніе очей. Подъ вліяніемъ такихъ сближеній и кровля и окна сосредоточивали особую заботливость объ ихъ украшеніи именно въ такомъ характерѣ, какой проводилъ это унодобленіе съ большею выразительностію. Древнее окно съ своимъ убранствомъ, съ своимъ высокимъ и затѣйливымъ фронтономъ

(очельемъ) и наличниками дѣйствительно глядѣло свѣтлымъ окомъ во всемъ строеніи. Что касается кровель, то ихъ красота заключалась въ самомъ строительномъ ихъ складѣ, чего и слѣдовало ожидать при устройствѣ вѣнца въ уборѣ зданія.

На простыхъ клѣткахъ и избахъ устраивались обыкновенныя двускатныя кровли, которыя въ городѣ, конечно, подымались круче, чѣмъ въ деревнѣ, хотя старина вообще любила крутыя покрытія. Соединеніе двухъ скатовъ въ вершинѣ въ одно ребро именовалось кнесомъ, княземъ, конькомъ.

Въ богатыхъ хоромныхъ постройкахъ, по различному окладу клѣтей, кровли усложнялись въ своемъ устройствѣ и принимали весьма разнообразную форму. Высокія хоромины въ два, три яруса, квадратныя по окладу, покрывались нерѣдко очень крутыми кровлями на четыре ската, которые въ вершинѣ соединялись въ острую верхушку пирамиды. Обыкновенная вышина такой кровли равнялась цѣлой ширинѣ ея основанія, но устраивались кровли въ три четверти и въ половину ширины основанія. По своему облику такая кровля называлась колпакомъ.

Хоромина составлявшая по окладу продольный четырехугольникъ покрывалась тоже на четыре ската; но здѣсь скаты не были равномерны; два были продольные и два по-

перечные, причём продольные, какъ и на двускатныхъ кровляхъ, необходимо соединялись наверху въ одно ребро или кнесъ. Этотъ видъ кровли, смотря по ея вышинѣ, прозывался полаткою, скирдомъ и епанчею, отъ сходства съ расположеніемъ на плечахъ одежды этого имени, какъ равно отъ сходства съ полевою палаткою и со скирдомъ. Ея высота равнялась полной мѣрѣ ширины основанія поперечныхъ скатовъ. Но кровля-палатка ставилась круче, и ея высота равнялась ширинѣ основанія продольныхъ скатовъ.

Особенно высокія или красивыя кровли ставились на теремахъ, на сѣняхъ и на крыльцахъ. На теремахъ, если ихъ окладъ состоялъ изъ квадрата, выводились кровли шатромъ, на четыре жё ската. По устройству, такой шатеръ отличался отъ колпака только своею крутизною — вышиною, которая обыкновенно равнялась почти двумъ мѣрамъ его основанія, но нерѣдко строили и въ полторы мѣры. Надъ передними или парадными сѣнями, а также надъ рундуками или площадками переднихъ крылецъ ставили кровли тоже шатромъ, но больше всего на шесть или на восемь граней, то-есть кругло. Изъ этого вообще объясняется, что всякая постройка, имѣвшая значеніе сѣни, необходимо покрывалась шатромъ, ибо и терема, какъ



мы говорили, по существу своего устройства, составляли тоже сѣнь, только болѣе или менѣе обширную. Шатровая кровля въ зодчествѣ, стало-быть, строго держалась того смысла въ понятіяхъ старины, какой ей присвоивался отъ первоначальнаго ея образца, то-есть отъ полевого шатра.

Если теремъ по окладу состоялъ изъ продольнаго четырехугольника, то его покрывали иногда палаткою, а для большей красоты бочкою. Послѣдняя форма кровли на самомъ дѣлѣ имѣла видъ бочки, положенной по длинѣ строенія и для того сръзанной въ нижней округлости и заостренной ребромъ въ верхней, съ цѣлью защитить кровлю отъ дождевой воды и снѣга. Поперечный разрѣзъ или собственно обрѣзъ этой бочки вполнѣ отвѣчалъ разрѣзу церковной главы, то-есть представлялъ подобіе луковицы или груши.

Для постройки кровельной бочки, какъ и для всякихъ другихъ сооружений, у древнихъ плотниковъ существовали свои правила соразмѣрности и соотвѣтствія долей. Такъ какъ форма бочки въ поперечномъ разрѣзѣ представляла полный кругъ, то плотники для положенія бочки надъ строеніемъ отрѣзывали внизу этого круга сегментъ въ одну треть или въ четверть, или на одну пятую діаметра, и эту самую долю вышины приставляли къ вершинѣ бочки, для устройства ея за-

остренія или стрѣлки. Отъ раздѣленія на такія доли, форма бочки, при одинаковой вышины и ширины, получала различный видъ или складъ, относительно своей пучины, какъ именовалась наибольшая округлость ея боковъ. На раздѣлку этой пучины оставались, какъ сказано, среднія доли круга, или одна изъ трехъ, или двѣ изъ четырехъ, или три изъ пяти долей діаметра.

На основаніи подобныхъ расчетовъ устраивались бочки (какъ и церковныя главы) всякаго размѣра. Высота покрытія бочкою равнялась, обыкновенно, широтѣ его основанія. Кровля бочкою, по своей вышины и кубовастому широкому объему, способствовала устройству въ ней особаго яруса хоромъ, который по большей части назначался для лѣтняго жилья, для чердаковъ—теремовъ.

На клѣтяхъ, квадратныхъ по окладу, бочку ставили крестъ-на-крестъ, такъ что ея обрѣзы приходились на всѣ четыре стороны и служили особыми фронтонами (очельями) для каждой стороны. Такого рода бочки по большей части устраивались надъ площадками крылецъ, при чемъ надъ крестомъ бочки ставился еще шатрикъ, какъ признакъ, что это покрытіе возвышается собственно надъ сѣнью.

На обширныхъ квадратныхъ клѣтяхъ кровли покрывались также кубомъ. Въ

сти это была та же крестчатая бочка, только безъ обрѣзовъ, взамѣнъ которыхъ со всѣхъ четырехъ сторонъ устраивались однѣ бочечныя пучины или округлости и въ вершинѣ сводились въ одну стрѣлку. Эта кровля потому и называлась кубомъ, что имѣла четыре кубовастыя грани или четыре округлыхъ ската и въ цѣломъ, по вышинѣ и ширинѣ, представляла настоящій кубъ. Кровли, сведенныя подобнымъ же образомъ на шесть или на восемь граней, назывались просто шестигранникомъ, осьмигранникомъ. Эта послѣдняя форма приближалась уже къ круглой церковной главѣ, которая точно такъ же иногда устраивалась гранями, и, по всему вѣроятію, совсѣмъ круглая глава была выработана уже изъ осьмигранника.

Кровли шатровыя и выгнутыя въ бочку, въ кубъ, въ осьмигранникъ, покрывались обыкновенно лемехомъ, какъ назывался тесь, рѣзанный на мелкія на концѣ трехугольныя дощечки, посредствомъ которыхъ и устраивалось покрытіе. Иначе этотъ способъ покрышки назывался гонтомъ. Лемехъ обозначалъ угловатую его форму, покрышку въ зубецъ; въ другомъ случаѣ дощечки на концѣ обрѣзывались округлостью, что въ покрытіи походило на чешую и такъ и называлась чешуею, крыть въ чешую, по чешуйному обиванью. Естественно, что

такому способу крыть высокія, очень крутыя или изогнутыя кровли, научила сама нужда, такъ какъ доски въ этомъ случаѣ были не совсѣмъ пригодны и не могли способствовать прочности покрытія.

Всѣ виды высокихъ и изогнутыхъ кровель въ своихъ спускахъ обдѣлывались еще полицею, довольно широкимъ переломомъ или обломомъ кровельнаго ската въ образѣ полки, защищавшей стѣны зданія отъ потоковъ дождевой воды. Въ исподней части эта полка всегда украшалась подвѣсною рѣзбою, рѣзнымъ подзоромъ и такимъ образомъ составляла какъ бы карнизъ, придававшій зданію не мало красоты. Точно такую же широкою полицею съ подвѣсною рѣзбою украшался въ верхней своей части и каждый ярусъ хоромнаго зданія, такъ что полица служила вообще поясомъ для раздѣла ярусовъ и, стало-быть, указывала на раздѣльность постройки по горизонтальной линіи. Протянутая по-ярусно полица необходимо связывала всѣ стоявшія по одной линіи, но раздѣльныя хоромины въ одно цѣлое и придавала разнovidнымъ частямъ хоромнаго строенія нѣкоторое единство, вносила въ ихъ разноличность черту одного общаго облика, или фасада. Происхожденіе полицы вызвано было прежде всего потребностью защитить стѣны отъ потоковъ дождевой воды, съ ка-

кою цѣлью она и устраивалась широкою полкою; но въ то же время, именно по своей ширинѣ, она служила красивымъ уборомъ подзорныхъ частей зданія и, постоянно обрабатываемая въ деревянныхъ постройкахъ, перенесена потомъ и въ каменное зодчество, подъ видомъ густыхъ широкихъ карнизовъ и поясовъ, какъ любимый старинный мотивъ строительнаго художества.

На зданіяхъ особенной высоты, какъ, напр., на повалушахъ, когда они покрывались на два ската, и на церковныхъ осьмигранныхъ шатрахъ, кровли спускались значительно ниже верха стѣнъ, широко и крылато, съ тою же цѣлью, чтобы охранить зданіе отъ водотечи, при чемъ подъ этими широкими спусками полое мѣсто зашивали тесомъ, а въ церковныхъ постройкахъ выдвигали подъ широту кровельнаго спуска самые вѣнцы стѣнъ. Все это составляло своего рода сильный и широкій карнизъ, отчего, повторимъ, и въ каменномъ зодствѣ были очень любимы такіе же сильные и широкіе карнизы изъ различныхъ дорожниковъ и обломовъ.

Итакъ, множественное имя хоромы прямо указывало, что древнее жильѣ составлялось изъ многихъ особняковъ, сооружаемыхъ безъ симметріи и безъ соотвѣтствія другъ другу, единственно только по начертанію самой жизни, по плану бытовыхъ потребностей

и привычекъ, которыя больше всего любили просторъ и раздѣльность помѣщеній и вовсе не заботились о ихъ правильной соразмѣрности. Хоромы, слѣдовательно, представляли всегда группу зданій самостоятельныхъ, разнородныхъ и своеобразныхъ, начиная съ кровли и до подклѣтья. Въ этой группѣ любую часть можно было отнять и на ея мѣсто поставить другую, иной формы, иного объема; къ любому углу, къ любой стѣнѣ можно было пристроить новую хоромину—вся группа отъ этого нисколько не измѣняла своего существеннаго облика. Ея красота заключалась не въ соотвѣтствіи частей, а, напротивъ, въ ихъ своеобразіи, въ ихъ разнovidности и самостоятельности. Относительно классическихъ уставовъ архитектурнаго искусства здѣсь все было своенравно и неправильно: одна доля (теремъ, повалуша) непомѣрно высилась, вытягивалась въ вышину, какъ свѣчка, другая растягивалась въ ширину, иная прижималась куда-либо къ уголку, какъ бы пряталась отъ взоровъ зрителя, иная, какъ крыльцо, совсѣмъ убѣгала отъ зданія на середину двора. Лицо зданія не было однолично (въ смыслѣ фасада), но представляло великую разноличность, связанную въ одно цѣлое развѣ только поясами или, собственно, карнизами нижнихъ и среднихъ ярусовъ.

По крайней мѣрѣ въ такомъ видѣ описываются и изображаются хоромы въ XVI и XVII столѣтіяхъ, полнѣйшимъ типомъ которыхъ можетъ служить извѣстный Коломенскій дворецъ <sup>15)</sup>.

По большой части съ того же времени становятся извѣстными въ письменныхъ памятникахъ и имена различныхъ строительныхъ формъ, каковы, напр., имена кровель: шатерь, бочка, кубъ, колпакъ, скирдъ и т. п. Но имѣемъ ли мы основаніе утверждать, что извѣстныя намъ отъ XVI и XVII вѣковъ строительныя формы въ прежніе вѣка были иныя, что вообще распространеніе каждой формы въ зодчествѣ, какъ и во всѣхъ другихъ областяхъ народнаго художества, начинается только съ того времени, какъ появляется ея имя въ письменности? На такой вопросъ можно было бы отвѣчать утвердительно, еслибъ отъ первыхъ вѣковъ нашей исторіи сохранились такія же писанія, какими въ достаточномъ количествѣ богаты послѣднія два столѣтія, и если бы въ тѣхъ древнѣйшихъ писаніяхъ существовали свидѣтельства совсѣмъ иного свойства, и вовсе не нашлось бы намековъ о томъ, что плотничье дѣло и въ древнѣйшее время руково-

---

<sup>15)</sup> Подробности его описанія и рисунки см. въ нашемъ соч.: «Домашній бытъ русскихъ царей».

дилось тѣми же формами и порядками, какъ и въ поздніе вѣка. Такихъ необходимыхъ свидѣтельствъ мы не имѣемъ. Остается одно, очень вѣрное предположеніе, что какъ бытовья, такъ и художественныя, и по преимуществу строительныя различныя формы, при неизмѣнности общихъ началъ жизни, точно такъ же существуютъ неизмѣнно цѣлые вѣка и подвергаются лишь тѣмъ перемѣнамъ, которыя сами собою нарождаются изъ постепеннаго, послѣдовательнаго развитія самой жизни, то-есть видоизмѣняются въ частностяхъ, но никакъ не въ основныхъ чертахъ. Тѣмъ болѣе это соображеніе становится достовѣрнымъ въ отношеніи къ зодчеству, памятники котораго, сооружаемые даже изъ дерева, стоятъ не только по сту, но и по двѣсти лѣтъ и всегда служатъ цѣлому ряду поколѣній завѣтными образцами для новыхъ сооруженій.

Впрочемъ, если отъ X и XI вѣковъ существуютъ имена клѣти, хоромъ, сѣней, избы, горенки, терема и пр., то нѣтъ сомнѣнія, что съ того же времени существовали и ихъ формы, извѣстныя намъ хотя бы по позднимъ изображеніямъ.

Мы уже говорили, что постройка особой высокой хоромины въ видѣ башни, крытая шатромъ, въ древнее время носила имя вежи, и что въ этомъ имени скрывается и из-



вѣстная шатровая форма постройки. Но существовала ли и кровельная бочка въ то время, когда существовала эта шатровая форма? Можно полагать, что если степныя вежи-повозки покрывались наметомъ въ видѣ шатра, то ихъ покрытие могло также располагаться и въ видѣ кибитки, то-есть округло, что, конечно, давало первоначальный образецъ и для строительнаго покрытия бочкою или аркою. Такимъ образомъ, въ кровляхъ какъ шатеръ, такъ и бочка могли существовать съ очень древняго времени. Есть и лѣтописное свидѣтельство, хотя не очень внятное, но подтверждающее существованіе на храмахъ округлаго покрытия.

Въ 1125 г. въ Новгородѣ случилась великая буря съ громомъ и градомъ „и хоромы разьдра и съ божницъ влѣны разьдра“...

Здѣсь несомнѣнно словомъ влѣны обозначаются кровельные верхи церквей. Если это слово значить то же, что и волна (валунъ, валь) въ смыслѣ округлости, то оно прямо указываетъ и на форму церковной кровли, именно на округлую форму покрытия бочкою или аркою въ кружало. Вальомъ и въ зодчествѣ обозначался округлый обломъ карнизныхъ частей.

По поводу того общаго убѣжденія, что всякая форма у насъ откуда-либо заимствована, замѣтимъ, что подобныя **кружальныя**

кровли въ видѣ арки были въ употребленіи въ Византіи. Это можно видѣть на иконныхъ изображеніяхъ гражданскихъ зданій въ извѣстномъ Минологіи Василия Македонянина X вѣка <sup>16)</sup>, какъ равно и на Θεссалоникской мозаикѣ, относимой къ IV вѣку, гдѣ представлены отдѣлы храма съ двумя типическими покрытіями въ кружало и въ уголь на два ската то-есть античнымъ фронтономъ <sup>17)</sup>. Къ первымъ вѣкамъ Христіанства можно отнести и кружальное покрытіе терема — катафалка при изображеніи языческаго погребенія, открытомъ въ Керченскихъ катакомбахъ <sup>18)</sup>.

Но такія же кружальныя кровли бочкою находимъ еще въ большемъ количествѣ и на древнѣйшихъ зданіяхъ далекой Индіи. Тамъ эти бочки встрѣчаются даже и съ заостреніемъ кверху, совершенно подобно нашимъ. Вдобавокъ они покрываютъ постройки, похожія на башни и прямо городскія башни <sup>19)</sup>, что вполнѣ напоминаетъ наши иконныя изо-

---

<sup>16)</sup> Подъ числами: сентября 22, октября 24, 27; ноября 4, 6, 7, 27, 28; декабря 3, 5, 7; января 14, 19, 30; февраля 12, 25 и др.

<sup>17)</sup> Г. Прохорова, Христіанскія Древности, Спб., 1871, кн. V, рисунокъ мозаики въ куполѣ церкви Св. Георгія.

<sup>18)</sup> Керченскія древности, Одесса, 1845.

<sup>19)</sup> Куглера, Руководство къ Исторіи Искусства, I, 286.

браженія городскихъ зданій. Близкое родство въ идеяхъ и формахъ нашего древняго зодчества съ индѣйскимъ несомнѣнно. Во всякомъ случаѣ, если кровельной бочкѣ слѣдуетъ быть откуда либо заимствованной, и если она не древнѣе самой Византіи, то скорѣе всего она могла быть взята отъ тамошнихъ построекъ и прилажена къ невгодамъ сѣвернаго климата устройствомъ наверху заостреннаго ребра и обдѣлкою округлости, или пучины съ большею кубоватостью, отчего кровля на самомъ дѣлѣ стала походить какъ бы на бочку.

Можно полагать, что такія кровли употреблялись у насъ еще въ языческое время, если, какъ мы говорили, существовалъ тогда и самый теремъ. Изображеніе терема въ древнихъ фрескахъ Кіево-Софійскаго собора, который по всѣмъ признакамъ должно относить къ XI вѣку, представляетъ кровлю, выведенную куполомъ или кубомъ, въ образѣ церковной главы <sup>20)</sup>. Не такой ли теремъ существовалъ при Игорѣ и Ольгѣ?

Въ X вѣкѣ, вмѣстѣ съ распространеніемъ Христовой Вѣры, явилась потребность въ сооруженіи хоромъ особаго рода и вида, въ сооруженіи Божіихъ храмовъ. Извѣстно, что образцы церковнаго каменнаго зодчества мы

---

<sup>20)</sup> Прохорова: Русскія Древности, кн. 2.

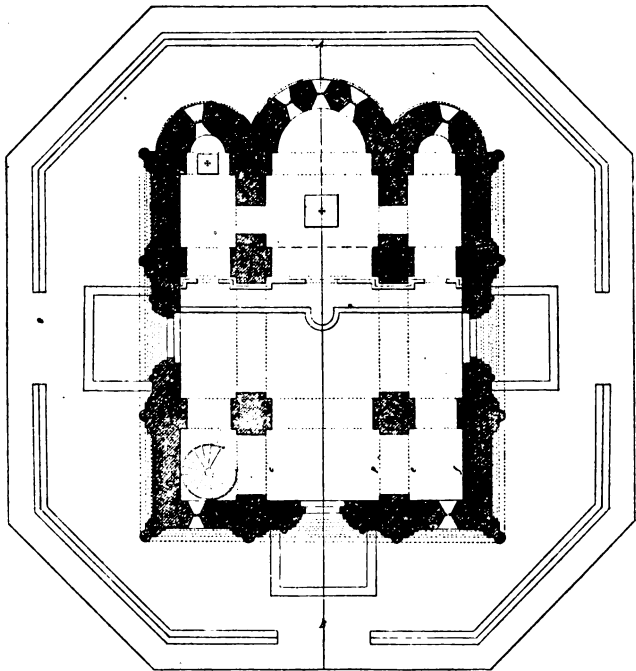
приняли, какъ завѣтъ самой Вѣры, изъ Византіи. По византійскимъ образцамъ строились первые каменные соборы; нѣтъ сомнѣній, что по такимъ же образцамъ строились и первыя каменныя приходскія церкви. Но само собою разумѣется, что въ большинствѣ случаевъ прежде всего строились церкви деревянныя, какъ была выстроена и первая Софія Новгородская, хотя разумѣется и въ деревянныхъ церквахъ долженъ былъ господствовать тотъ же византійскій образецъ. Какой это былъ образецъ, мы не знаемъ. Въ Кіевѣ, еще при Игорѣ, существовала уже Варяжская соборная церковь св. Ильи, слѣдовательно образецъ христіанскаго храма былъ извѣстенъ и стоялъ у всѣхъ на глазахъ по крайней мѣрѣ еще за 50 лѣтъ до всенароднаго крещенія. Съ большою вѣроятностію можно полагать, что первыми образцами для нашихъ церковныхъ построекъ были храмы Корсунскіе и притомъ рядовые, то-есть малой величины, и главнымъ образомъ типичные для всего византійскаго Христіанства или по крайней мѣрѣ для ближайшихъ къ тогдашней Руси христіанскихъ областей.

Судя по тому, что церковное зодчество явилось къ намъ уже съ установленными самою Церковью и въ основныхъ чертахъ неизмѣнными правилами и формами постройки храма, и что первые образцы необходимо

были приняты, какъ нерушимая святыня, не подверженная своеволю какихъ либо пере-мѣнъ, мы можемъ съ вѣроятностію полагать, что сохранившіеся доселѣ каменные храмы отъ XII вѣка, въ основныхъ чертахъ очень сходные между собою, суть памятники тѣхъ самыхъ первоначальныхъ сооружений, какими повсюду украшалась Русская земля еще въ первый вѣкъ ея крещенія. Эти храмы сохранились больше всего на сѣверѣ, въ Суздальской и Новгородской области. Такъ точно и теперь старинныя деревянныя церкви сохраняются больше всего тоже въ сѣверныхъ областяхъ, то есть вообще въ такихъ мѣстахъ, куда не скоро доходить измѣнчивое движеніе народнаго развитія и гдѣ поэтому все старинное оберегается съ большею устойчивостію. Мы не можемъ говорить о Романскомъ и вообще о западномъ влияніи на наше первоначальное церковное зодчество, потому что сходныя черты въ нашихъ храмахъ съ Романскими обличаютъ больше всего только однородный источникъ происхожденія; а затѣмъ Романство и въ послѣдующее время, напр., въ XII вѣкѣ, обозначаетъ себя въ нашихъ постройкахъ только подробностями обдѣлки, нисколько не измѣняя старозавѣтнаго типа.

Типическая форма Суздальскихъ церквей заключается въ слѣдующемъ: планъ, или по

древнему, окладъ зданія представляетъ почти равносторонній четырехугольникъ, почти квадратъ съ тремя алтарными округлостями

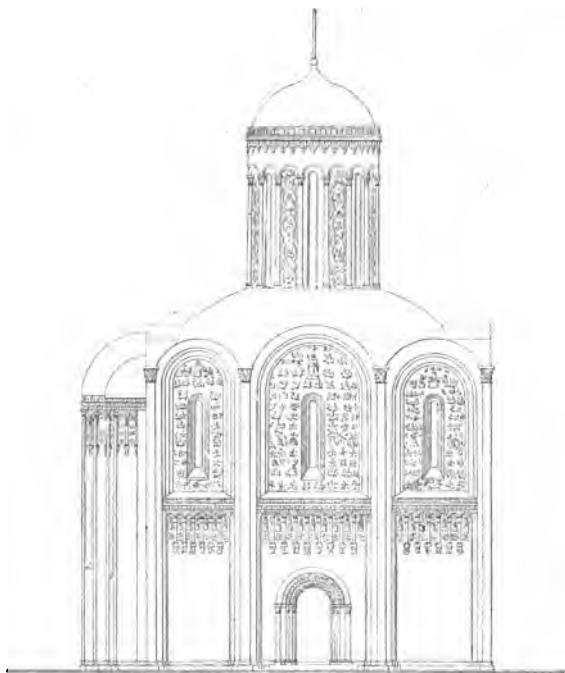


Планъ Дмитровскаго собора во Владимірѣ на Клязьмѣ.

съ восточной стороны. <sup>21)</sup> Стѣны зданія по го-

<sup>21)</sup> Дмитровскій соборъ во Владимірѣ на Клязьмѣ,

горизонтальной линіи дѣлятся широкимъ поя-



Дмитровскій соборъ во Владимірѣ на Клязьмѣ съ сѣв-  
ерной стороны.

---

графа Строганова, М. 1849. Специальное изслѣдованіе вообще о суздальскомъ зодчествѣ графа Уварова помѣщено въ трудахъ перваго Археологическаго съѣзда въ Москвѣ. Тамъ же замѣтки и сообщенія по этому предмету гг. Лашкарева, Мансветова, Даля, Васильева, особенно Артлебена.

сомъ на два яруса. По вертикальной—каждая



Дмитровскій соборъ во Владимірѣ на Клязьмѣ.

стѣна, со всѣхъ четырехъ сторонъ храма,



одинаково дѣлится посредствомъ пилястръ-лопатонокъ на три доли, изъ которыхъ каждая вверху обдѣлана въ кружало, въ видѣ арки. По этимъ кружаламъ выгнута и кровля здания, такъ что они образуютъ у храма какъ бы плечи и въ дѣйствительности технически называются плечами. Надъ кружалами-сводами въ самой ихъ срединѣ возвышается куполь, или собственно верхъ, глава, состоящая изъ шеи, или высокаго сквозного столпа съ плоскимъ сводомъ, который по сходству технически именовался лбомъ. Для поддержки купола и сводовъ внутри храма ставились четыре столпа. Высота купольной шеи съ главою была очень значительна и равнялась вышинѣ цѣлаго яруса церкви: она составляла третью долю, или какъ бы третій ярусъ всего сооруженія. Это дѣленіе на три доли, и по вертикальной—ярусами, и по горизонтальной — пилястрами, геометрически точно не вездѣ и не всегда соблюдалось, но оно всегда господствовало въ намѣреніяхъ строителей, такъ сказать, въ идеѣ самой постройки и всегда высказывалось болѣе или менѣе ясно. Восточная стѣна здания выдвигалась тремя алтарными округлостями, вышина которыхъ иногда восходила до самыхъ плечей храма, иногда значительно не достигла этихъ плечей. Съ западной, сѣверной и южной сторонъ нижняго яруса устраивались

входныя двери. Окна, длинныя и узкія, помѣщались только въ верхнемъ ярусѣ, по три съ каждой стороны.

Такой кружальный типъ покрытія Суздальскихъ храмовъ, по нѣкоторымъ соображеніямъ заставляеть предполагать, что онъ принадлежалъ вообще къ древнѣйшимъ формамъ византійскихъ малыхъ церквей. Мы упоминали, что на гражданскихъ зданіяхъ древней Византіи кровли устраивались въ видѣ кружала, аркою, что названо у насъ закомарою. Форма Суздальскихъ храмовъ представляетъ въ сущности соединеніе въ одно цѣлое трехъ такихъ кружальныхъ кровель, или какъ бы трехъ округлыхъ зданій, изъ которыхъ надъ среднимъ поставлена глава—куполь, на высокой шеѣ. Эта форма, по всему вѣроятію, и въ Византіи создавалась не изъ языческаго храма, а выработана изъ простаго гражданского зданія. Быть можетъ, она принадлежала тамъ къ какимъ либо мѣстнымъ, областнымъ (Корсунскимъ?) типамъ церковныхъ построекъ.

Въ Новгородѣ обдѣлка стѣнъ, или церковнаго фасада въ три кружала наверху, на подобіе плечей, не была принята. Тамъ господствуетъ другой типъ. Въ Новгородѣ, вмѣсто трехъ кружалъ, каждую стѣну церкви, со всѣхъ четырехъ сторонъ, выводили къ верху угломъ, на подобіе такъ называемаго

щипца крестьянской избы, или того фронто-



Церковь Спаса Преображенія въ Новгородѣ.

на, который самъ собою устраивался надъ  
избою посредствомъ ея двускатной кровли.

Такимъ образомъ покрытие Новгородскихъ церквей представляло какъ бы поставленныя крестъ-на-крестъ двѣ двускатныя кровли, надъ серединою которыхъ возвышался верхъ храма, или сквозной столпъ шеи съ своимъ лбомъ (сводомъ) и главою.

Однако первоначальная идея о трехъ закругленіяхъ стѣнъ въ ихъ вершинѣ сохранилась и въ этой трехугольной обдѣлкѣ каждой стѣны. Лицо стѣны и здѣсь также дѣлилось на три доли пилястрами-лопатками, но верхнія закругленія, находясь подъ двумя косыми линіями стѣнного угла—фронтонна, сами собою должны были получить иную форму и разверстались соотвѣтственно этимъ косымъ линіямъ кровельнаго ската, причемъ среднее кружало разбилося на три доли, а боковыя обдѣлались, какъ половины средняго кружала.

Кромѣ того у Новгородскихъ церквей не замѣчается пояса, какъ раздѣленія церкви на два яруса, и алтарь выводится, вмѣсто трехъ, въ одну округлость.

Но несомнѣнно, что и Новгородскій типъ кровельнаго угла идетъ тоже не отъ сѣверныхъ готическихъ сосѣдей, а съ юга, изъ той же Византіи. И кружала правильныя, и кружала скошенныя подъ угломъ стѣны, а потому расчлененныя на три доли, суть обычные приемы Византійскаго зодчества. Изъ Ви-

зантіи они пошли и на западъ, и къ намъ на сѣверъ. Новгородская форма въ своемъ углѣ сходна, напр., съ Грузинскимъ типомъ, который, конечно, взятъ у той же Византіи. Вообще объ этомъ типѣ храмовой постройки можно еще вѣрнѣе сказать, что она выработана изъ простаго городского дома. Этотъ уголь—фронтонъ вмѣстѣ съ кружаломъ, какъ двѣ формы кровель, или вообще верхней обдѣлки зданій, составляли любимые типы городскихъ зданій и потому изображались повсюду въ иконахъ и миниатюрахъ, гдѣ требовалось обозначить такъ называемыя въ иконописи полаты. Откуда именно и какимъ путемъ Новгородская форма фронтоннаго угла пришла на сѣверъ, пока неизвѣстно, но видимо, что Новгородъ разъ навсегда облюбовалъ эту форму и потому можно догадываться, что для обычныхъ церквей это былъ древнѣйшій, первоначальный образецъ каменной постройки.

---

Принесенныя къ намъ византійскія первоначальныя формы храмовъ остались у насъ неподвижными цѣлыя вѣка, по той простой причинѣ, что это была, какъ и весь церковный обрядъ, нерушимая святыня, которая, какъ догматъ вѣры, не могла уже подвергаться измѣнчивымъ и преходящимъ мудрованіямъ свободнаго замысла. Въ этомъ случаѣ Рус-

ское своеобразное художество оставалось въ теченіи вѣковъ послушнѣйшимъ исполнителемъ велѣній церкви. Еще въ самомъ началѣ его строительныхъ работъ, при возсозданіи Божьяго храма ему было растолковано, что строительная форма христіанскаго храма есть въ сущности только вещественный символъ высшихъ христіанскихъ идей и созерцаній, что „Верхъ церковный есть глава Господня, главу бо церковную держитъ Христосъ, шею—Апостолы, пазухи (паруса сводовъ)—Евангелисты, поясъ — Праздники“<sup>22)</sup>. Эти указанія касались собственно правилъ, какъ должно располагать въ храмѣ священныя изображенія, почему изображеніе Спасителя всегда помѣщалось въ сводѣ купола, или главы, изображенія Апостоловъ—въ стѣнахъ шеи, Евангелистовъ—въ сводахъ, на которыхъ держалась шея купола; наконецъ, въ поясѣ зданія, по стѣнамъ—изображенія Праздниковъ.

Естественно, что въ этой внутренней символикѣ храма очень наглядно обрисовывалась и его наружная форма, которую строители въ своемъ разумѣніи по необходимости должны были приравнивать вообще къ тѣлесной человѣческой формѣ. Предаваясь такой рели-

---

22) Кормчая: О Апостольствѣй соборной святѣй церкви толкъ.

гіозной думѣ и имѣя уже готовый установленный образъ для его воспроизведенія въ зодчествѣ, строители, конечно, могли развивать эту идею только въ частностяхъ, только съ тѣхъ сторонъ, гдѣ еще живѣе могла бы изображаться завѣтная дума. Ученіе о томъ, что верхъ храма не есть простой верхъ зданія, которому позволительно давать любую форму, какую вздумается, но что онъ въ собственномъ смыслѣ есть глава, прообразовательно изображающая главенство Господне надъ Христіанскимъ обществомъ—это ученіе неотмѣнно уже заключало въ себѣ прямую причину, почему наши строители изъ плоскаго византійскаго купола постепенно должны были выработать очень знакомую намъ форму настоящей главы, то есть одѣтъ церковный лобъ особымъ куполомъ съ пучиною, какъ технически обозначалась выпуклая шарообразная форма главы, и почему, наконецъ, такая глава ставилась даже и тамъ, гдѣ никакого купола не было, ставилась глухою на глухой же столпообразной шейкѣ лишь съ одною мыслью, что въ сущности это символъ, освященный вѣковыми преданіями Церкви.

Въ этомъ случаѣ работа нашихъ строителей достигла той же формы, какая встрѣчается въ древней Индіи и вообще на Индѣйскомъ востокѣ. Но можно ли сказать, что

здѣсь было заимствованіе, напр., такое же, какимъ въ нашихъ новыхъ храмахъ явилось подражаніе куполу римскаго Петра?

Намъ кажется, что самобытное растительное зерно этой формы заключалось уже въ древнѣйшемъ имени церковнаго верха, который нерѣдко именовался маковицею. Понятіе о маковицѣ опредѣляло уже его форму въ послѣдующей ея обработкѣ. Форму луковицы, или груши древняя маковица получила по необходимости, вслѣдствіе условій сырого климата, который заставилъ шарообразную пучину маковицы выводить къ верху остріемъ, или стрѣлкою. Такимъ образомъ, здѣсь, какъ и во многихъ другихъ обстоятельствахъ, сходство въ формахъ и понятіяхъ у различныхъ народовъ и въ различныхъ странахъ является, какъ неминуемое послѣдствіе одинаковыхъ условій жизни и народнаго развитія.

Установленный типъ, или образецъ храма, какъ видѣли, былъ одноглавый. Это былъ типъ храма приходскаго, небольшого и, такъ сказать, рядового, общій церковный типъ. Изъ него же распространялся и храмъ соборный, болѣе обширный и сложный въ своихъ частяхъ, и распространялся только повтореніемъ той же основной формы. вмѣсто одной главы на соборномъ храмѣ сооружали пять главъ и даже тринадцать, какъ на Киев-

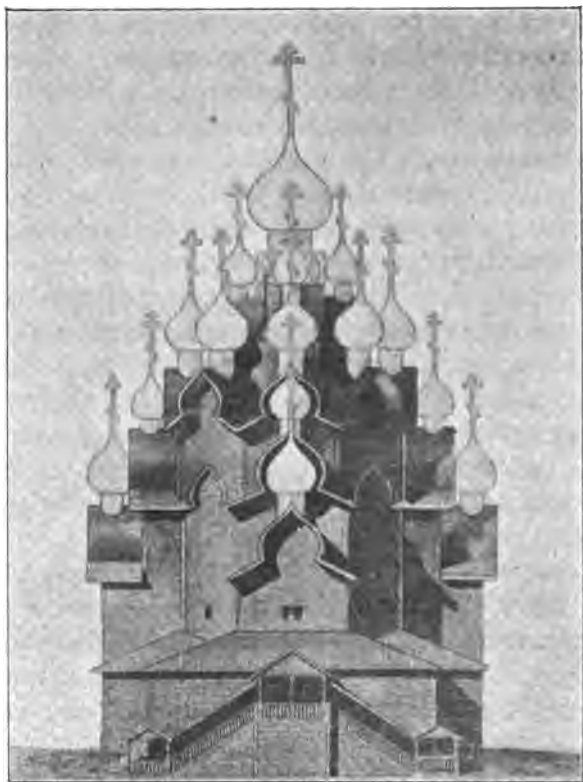


ской Софіи, или пятнадцать, какъ на Кіевской же церкви Архангела Михаила въ 1108 году. У Новгородской первой Софіи было тоже тринадцать верховъ, а на Кіевской Десятиной Церкви было двадцать пять верховъ. Это соборное многоглавіе на первыхъ храмахъ, выстроенныхъ въ Новгородѣ изъ дерева, въ Кіевѣ—изъ камня, вскорѣ по принятіи Христіанства, заслуживаетъ особаго вниманія. Оно, повидимому, свидѣтельствуеетъ о самостоятельности и самобытности русскаго замысла уже при самомъ первомъ водвореніи въ странѣ церковнаго зодчества. Типъ многоглавія сохранился и доселѣ въ нѣкоторыхъ деревянныхъ церквахъ Сѣвера <sup>23</sup>). Однако это количество главъ нисколько не измѣняло существа установленной формы, ни въ планѣ, ни въ фасадѣ. Къ основнымъ линіямъ плана присовокуплялись предѣлы, притворы (прибожонки), или боковые ходы, такъ какъ и въ фасадѣ къ основному раздѣленію каждой стѣны на три доли, закругленная вверху, прибавлялись только новыя подобныя же доли, своею отдѣльностью отъ основныхъ прямо обозначающія, что прибавлялся только особый отдѣлъ для распространенія вмѣсти-

---

<sup>23</sup>) Путешествіе по озерамъ Ладожскому и Онежскому Озерецковскаго. Спб., 1792, табл. VIII, церковь Кижинскаго погоста.

мости храма. Вообще обширность соборного



Преображенская церковь въ Кижинскомъ погостѣ Петрозаводскаго уѣзда, Олонецкой губерніи.

многоглаваго храма не представляла какого-

либо особаго, такъ сказать, органическаго развитія храмоваго пространства, а ограничивалась какъ бы механическимъ наслоеніемъ различныхъ частей одной и той же основной формы. Одна средняя глава размножалась въ количествѣ нѣсколькими сторонними, устроиваемыми по ея же подобію, при чемъ необходимо размножалось и количество внутреннихъ подпоръ-столповъ, снаружи — количество стѣнныхъ раздѣловъ, съ алтарной стороны — количество алтарныхъ округлостей: къ тремъ основнымъ изъ нихъ присовокуплялось по сторонамъ по одному, или по два, такъ что всего выходило пять, или семь. Обширный соборъ, такимъ образомъ, представлялъ въ сущности только собраніе въ одно цѣлое однородныхъ формъ и ихъ частей, соборъ или группу особыхъ храмовъ.

Въ свой чередъ для соборнаго храма установился образецъ пятиглавія, который впоследствии, со времянь патріарховъ, былъ утверждень и узаконень, какъ освященный типъ для сооруженія Божьяго храма вообще, почему на малыхъ храмахъ вмѣсто куполовъ должны были ставиться уже глухіе столбикишей съ обычными главами. Тѣмъ эта форма и была закончена для художества навсегда. Какъ камешная форма, она окаменѣла въ своемъ символизмѣ.

Однако сооруженіе Божьяго храма изъ кам-

ня въ нашей по преимуществу лѣсной сторонѣ принадлежало къ случаямъ сравнительно довольно рѣдкимъ, требовавшимъ вообще большихъ расходовъ, а слѣдовательно не мало богатства. Такіе храмы, при общей бѣдности, воздвигались только въ богатыхъ и знатныхъ городахъ, гдѣ имѣли пребываніе князья, епископы и вообще свѣтская или духовная власть. Мелкіе города, села, деревни, все небогатое земство, по необходимости, довольствовались для постройки Божьяго храма своимъ роднымъ матеріаломъ—деревомъ.

Естественно, что этотъ матеріалъ не былъ способенъ воспроизвести византійскую каменную форму во всей ея полнотѣ. Кромѣ того, по разнымъ далекимъ и мало знаемымъ угламъ страны установленный образецъ никогда не могъ пользоваться такимъ нерушимымъ освященіемъ и строгимъ охраненіемъ его формы, какъ это должно было случаться въ мѣстахъ, гдѣ присутствовала сама знающая и образованная духовная власть. Деревянное зодчество находилось исключительно въ рукахъ самого народа. и поэтому его развитіе, и по свойству матеріала, и по особенностямъ мѣстныхъ, областныхъ понятій и представлений о строительной формѣ Божьяго храма—должно было совершить свой путь въ иномъ направленіи.

Само собою разумѣется, что возсозданіе



Церковь во имя св. Параскевы въ селѣ Шуѣ, Архангельской губерніи Камскаго уѣзда. Построена въ 1666 году.

Божьяго храма силами и способами плот-

ничьяго художества началось съ той же первоначальной формы деревенскаго и городскаго жилья, которая служила зерномъ для развитія гражданскаго зодчества. Въ началѣ и Божій храмъ ставился, по всему вѣроятію, въ образѣ простой клѣти съ двускатною кровлею, съ прирубнымъ, или выпускнымъ алтаремъ и съ постановкою на кнѣсѣ кровли, посрединѣ, простого креста съ необходимымъ подножіемъ, или небольшой главы—маковицы съ крестомъ. Для большаго простора съ западной стороны къ храму прирубалась особая клѣть—трапеза, а вокругъ ставилась паперть, родъ галереи. Такою способъ постройки, самый простой и небогатый, обозначался выраженіемъ: ставить храмъ клѣтски, то есть на подобіе клѣти.

Но плотничій замыслъ, конечно, не могъ остановиться только на этой, слишкомъ обыкновенной формѣ. Божій храмъ требовалъ красоты, какая только была возможна въ способахъ деревяннаго зодчества. Съ мыслью о красотѣ храма, художество, конечно, должно было остановиться прежде всего на воздѣлкѣ его верха, какъ самой видной части во всемъ зданіи. Въмѣсто обыкновенной и небольшой главы—маковицы съ крестомъ, стоявшей на столбикѣ—шейкѣ, плотничье искусство употребило стараніе выработать своего рода полную главу. Съ этою цѣлью надѣ

кровлею храма оно срубало небольшую клѣтку, вѣнцы которой отъ основанія къ середи нѣ клѣтки увеличивались въ объемѣ, а затѣмъ отъ середины кверху уменьшались, такъ что выходила фигура въ родѣ ромба, которая у плотниковъ была извѣстна подѣ именемъ клина, отчего подобный верхъ храма именовался клинчатымъ.

Затѣмъ на основной клѣтѣ храма, вмѣсто кровли, ставились двѣ или три клѣтки, одна другой меньше, пирамидою, отчего внутри храма выходило нѣчто въ родѣ квадратныхъ сводовъ. Такія клѣтки назывались четвериками, и способъ устройства храмоваго верха обозначался выраженіемъ „ставить четверикъ на четверикѣ“, при чемъ въ стѣнахъ каждаго четверика прорубались окна, что доставляло не малое освѣщеніе для всего храма. Снаружи, надъ верхнимъ, самымъ меньшимъ четверикомъ, для постановки главы или маковицы выводились крестъ-на-крестъ бочки, надъ которыми и возвышалась шея и глава съ крестомъ.

Верхъ храма этой формы именовался клѣтчатымъ.

Иногда такой верхъ храма устраивался изъ одного четверика и покрывался въ видѣ шатра на шесть, или на восемь граней.

Впрочемъ, шатровая форма церковнаго верха исключительно принадлежала такъ назы-

ваемымъ круглымъ храмамъ, которые ставились не образомъ клѣти, квадратно, а многоугольникомъ, на 6, на 8, на 12 и болѣе гу-



Сельская церковь.

ловъ, что въ плотничьемъ дѣлѣ называлось рубить въ уголъ. По всему вѣроятію, эта форма столько же древна, какъ и клѣть,



ибо городскія башни, какъ скоро требова-



Церковь въ посадѣ Уна Архангельской губерніи и уѣзда  
близъ Бѣлаго моря. Построена (по преданію) въ XVII вѣкѣ.

лось сдѣлать ихъ обширнѣе обыкновеннаго

клѣтного сруба, выстраивались по большей



Церковь въ посадѣ Уна Архангельской губерніи и уѣзда,  
близъ Бѣлаго моря. Западный фасадъ. (реставрація).

части въ уголь, многоугольникомъ, шесте-

рикомъ, или осмерикомъ. Такая форма сруба по необходимости требовала шатроваго покрытія, на столько же граней, на сколькихъ углахъ ставилось основаніе. Для особенно высокихъ храмовъ эта форма была самая удобная, а народъ очень любилъ высокіе храмы и не жалѣлъ своихъ достатковъ при ихъ сооруженіи.

Воздѣлка этой шатровой формы храма составила въ послѣдствіи то поприще для Русскаго зодчества, гдѣ оно, дѣйствуя самостоятельно и независимо отъ освященной византійской формы, вполне обнаружило свою оригинальность и свое Русское замышленіе о красотѣ Божьяго храма.

Въ XVII столѣтіи въ писцовыхъ книгахъ довольно часто упоминаются храмы о шести, восьми, двѣнадцати и шестнадцати углахъ. Во время Новгородскаго погрома въ 1471 году, когда и Псковичи стояли на сторонѣ Москвы, Новгородцы, опустошая ихъ пограничныя волости, сожгли въ Навережской губѣ <sup>24)</sup> (погость, станъ) церковь св. Николы „велими преудивлену и чудну, таковой небывало во всей Псковской волости, о полтретью-

---

<sup>24)</sup> Теперь погость Невере, на верху одного изъ правыхъ притоковъ рѣки Чережи, которая съ юга течеть подь Псковь.

десяти углахъ“<sup>25)</sup>, то-есть о двадцати пяти углахъ. Трудно опредѣлить, была ли эта постройка многоугольная (угловатая), или же это количество угловъ обозначало только обширность храма, такъ какъ у плотниковъ угло мъ назывался каждый стыкъ двухъ стѣнъ, хотя бы и не ставленныхъ на уголь.

Если это были настоящіе углы, то подобное количество угловъ, безъ сомнѣнія, обозначало вмѣстѣ съ углами главнаго корпуса въ храмѣ и углы его побочныхъ строеній, именно предѣловъ. Главный корпусъ или церковная стопа, какъ плотники именовали весь корпусъ зданія, по большей части ставился только на восемь угловъ. Примыкавшіе къ нему предѣлы бывали тоже восьмиугольные, хотя часть ихъ угловъ отходила на соединеніе съ главнымъ корпусомъ. Вообще должно полагать, что планъ такихъ церквей бывалъ значительно обширенъ и сложенъ.

Впрочемъ, надо замѣтить, что измѣреніе древнихъ храмовъ количествомъ угловъ еще не можетъ служить прямымъ свидѣтельствомъ, что они были многоугольные въ смыслѣ многогранника. Ставились храмы очень обширные по плану, но изъ клѣтныхъ срубовъ, то-есть четыреугольные въ основаніи съ таки-

---

<sup>25)</sup> Полн. Собр. Лѣтописей, IV, 240.

ми же клѣтными пристройками предѣловъ, отчего въ планѣ выходила форма крестчатая, представлявшая вообще многоконечный крестъ. Этотъ видъ храмовъ, въ сущности, былъ развитіемъ того способа постройки, который обозначался выраженіемъ, что храмъ поставленъ клѣтски, и въ своей сложности, представлялъ, если можно сказать, наложеніе клѣтной формы вокругъ основной и болѣе обширной храмовой клѣти. Само собою разумѣется, что такъ строились по преимуществу соборные храмы, на которыхъ, при многихъ отдѣльныхъ клѣтяхъ, составлявшихъ предѣлы и алтарныя пристройки, возможно было устраивать и достаточное количество главъ. Древнѣйшая Софія Новгородская, построенная изъ дубоваго лѣса, имѣла 13 главъ.

У сложнаго крестчатаго храма тоже выходило не малое количество угловъ, посредствомъ которыхъ плотники обозначали тотъ или другой объемъ храма. Какъ крестчатый, такъ и многогранный корпусъ храма измѣнялся такъ же числомъ стѣнъ. Упоминаются храмы о двѣнадцати, о двадцати и двадцати шести стѣнахъ <sup>26)</sup>.

Мѣра такой стѣны въ точности намъ неизвѣстна; но нельзя предполагать ее менѣе

---

<sup>26)</sup> Писцовыя книги Важеской области.

трехъ сажень. Въ такомъ случаѣ, въ многогранномъ храмѣ число угловъ, какъ равно и число стѣнъ, можетъ въ то же время обозначать и мѣру діаметра во внутреннемъ расположеніи храма. Церковь о восьми углахъ или стѣнахъ должна имѣть діаметръ въ 8 сажень.

Вышина большихъ соборныхъ храмовъ достигала обыкновенно 20 сажень; но строились храмы, особенно шатровые, и выше, даже въ 35 сажень, каковы были, напр., въ Важеской области соборныя церкви Михаила Архангела въ городѣ Шенкурскѣ и Успенія въ Верховажскомъ посадѣ <sup>27)</sup>. Это почти равняется уже Московскому Ивану Великому, который въ своемъ прозваніи Великій сохраняетъ до сихъ поръ какъ бы самую мѣру древнихъ высокихъ церквей. Писцовыя книги конца XV вѣка упоминаютъ въ разныхъ погостахъ Новгородской области нѣсколько церквей съ тѣмъ же прозваніемъ: Великій. „Погость Городенскій, а на погостѣ церковь Дмитрей Велики Селуньски... Погость Будковской, а на погостѣ церковь Велики Никола... Погость Вздылитцкой, а на погостѣ церковь Великій Георгій... Сельцо Удосоль, а въ немъ церковь Великій Михаилъ Арханиль... Въ Ясеновичскомъ пого-

---

<sup>27)</sup> Отеч. Зап. 1829 г. ноябрь, стр. 264, 273, 274.

стѣ церковь Спасъ Велики .. Въ Шегринскомѣ погостѣ церковь Іліа Велики...“ и др. <sup>28)</sup>. Въ самомъ Новгородѣ существовалъ тоже Иванъ Великій (1494 г.). Въ Важеской области тоже былъ Никола Великій.

Имѣя, такимъ образомъ, болѣе или менѣе точныя свѣдѣнія о размѣрахъ вышины древнихъ храмовъ, мы все-таки при неясныхъ указаніяхъ на ихъ объемъ и форму, не имѣемъ надлежащихъ понятій о характерѣ ихъ архитектуры. Рисунковъ съ древнѣйшихъ деревянныхъ построекъ не сохранилось, зато сохраняются рисунки и самые памятники позднѣйшаго времени, по которымъ отчасти можно судить и о томъ, что было или что могло быть. Разработка этого вопроса ожидаетъ только знающаго и любящаго дѣятеля. Самые памятники деревяннаго зодчества, какъ соборъ въ Колѣ, церковь Ледскаго погоста въ Важеской области, или церковь Старой Запорожской Сѣчи <sup>29)</sup>, хотя бы и строенныя

---

<sup>28)</sup> Неволина: о Пятинахъ и Погостахъ Новгородскихъ, приложение 1, стр. 21, 23, 36, 38, 39, 41, 44 и другіе.

<sup>29)</sup> Изображеніе Кольскаго собора, сожженнаго англичанами въ 1854 г. см. въ «Иллюстраціи» 1858 г., № 12; изображеніе Ледской церкви—въ «Трудахъ перваго Археологическаго съѣзда», М. 1871, II, стр. 364; изображеніе Запорожской церкви—въ «Запискахъ Одесскаго общества Исторіи и Древн.», Одесса, 1860 г., томъ IV, отд. II и III. Таблица XIII.

уже въ позднее время, въ началѣ и въ половинѣ прошлаго столѣтія, по многимъ отношеніямъ могутъ представлять образцы древнѣйшихъ построекъ.

Такое заключеніе мы основываемъ, главнымъ образомъ, на привязанности народа къ



Запорожская церковь.

излюбленнымъ и укрѣпленнымъ обычаями, а тѣмъ болѣе къ освященнымъ формамъ, гдѣ религіозное созерцаніе въ очень рѣдкихъ случаяхъ допускало какія-либо нововведенія и измѣненія. Архитектурная же своеобразная и безъ того, по



однимъ естественнымъ свойствамъ долговѣчности своихъ памятниковъ, должна была существовать, какъ мы упоминали, неизмѣнно цѣлые вѣка. Извѣстно, что Москва, созидавая себѣ въ концѣ XV вѣка новый соборъ, при помощи даже итальянскихъ архитекторовъ, не допустила нововведенія, прямо и указала на свой стародавній завѣтный образъ Божьяго храма, построенный еще въ XII вѣкѣ во Владимірѣ Суздальскомъ. Оттуда пошла исторія и жизнь новой столицы, тамъ гнѣздились и всѣ ея бытовыя преданія со всѣми ихъ формами вещественными и невещественными.

Не мало подобныхъ же свидѣтельствъ относится и къ другимъ городамъ. Обыкновенно новые или младшіе города брали образцы у старыхъ; а разъ утвердившійся образецъ становился потомъ какъ бы роднымъ достояніемъ города. Надо припомнить, что и самая постройка городского соборнаго, какъ и волостного приходскаго храма по большей части производилась всѣмъ міромъ, была дѣломъ общественнымъ, дѣломъ cadaго обывателя, который всегда несъ въ складчину на эту постройку свою посильную лепту. Такъ строила свой Успенскій соборъ даже и государева Москва. Вотъ почему соборный храмъ становился для города не только основаніемъ и средоточіемъ его религіозной жизни, но и выразителемъ его общественнаго

сознанія. Св. Софія въ Новгородѣ, Св. Троица во Псковѣ, были такія имена, которыя дѣлали чудеса въ народныхъ движеніяхъ. Религіозное чувство, полное привязанности къ своей святынѣ, не могло, конечно, оставаться холоднымъ даже и къ строительнымъ формамъ храма. Вещественный образъ очень много значитъ именно для народныхъ понятій и представленій. Вотъ причина, почему каждый городъ очень крѣпко стоялъ за свою святыню-старину и ничего не уступалъ нововводителямъ, не желая принимать не только чего-либо въ самомъ дѣлѣ новаго и небывалаго, но даже только чужого, иногороднаго.

Въ 1490 году въ Великомъ Устюгѣ сгорѣла соборная церковь. Соборные попы послали въ Москву къ великому князю челобитье о постройкѣ новой церкви, прося, разумѣется, церковнаго благословенія, мастера и помощи матеріальной. Въ Москвѣ дьяки поискали въ книгахъ, кто ставилъ изначала церковь великую на Устюгѣ, и нашли въ книгахъ, что въ 1397 году епископъ ростовскій Григорій постановилъ на Устюгѣ „церковь древяну, вельми велику, Успеніе“. По тѣмъ книгамъ великій князь велѣлъ архіепископу ростовскому Тихону поставить церковь такову же, какова была, и грамоту попамъ далъ ко владыкѣ въ Ростовъ. Вла-

дыка въ то лѣто не послалъ мастеровъ, да къ тому же и Устюжане недостаточно еще запаслись бревнами. Только осенью, послѣ Покрова, владыка прислалъ мастера Алексѣя, Вологжанина. Онъ и заложилъ церковь, не старинѣ, крестчату, и срубилъ до шести рядовъ, да и въ Ростовъ поѣхалъ. Устюжанамъ тотъ окладъ (основаніе, планъ) сталъ нелюбъ и хотѣли они о томъ бить челомъ великому князю... Владыка Тихонъ не велѣлъ бить челомъ, сказалъ, что поставитъ церковь по старинѣ. Весною 1492 года владыка прислалъ того же мастера, 60 человекъ рублениковъ (плотниковъ) и лѣсной матеріалъ.. И заложили церковь круглу, по старинѣ, о двадцати стѣнахъ. На другую весну она совсѣмъ въ отдѣлкѣ была освящена. Таковы еще тогда были отношенія народа къ ближайшимъ своимъ властямъ.

Въ 1552 году, черезъ шестьдесятъ лѣтъ, эта церковь опять сгорѣла или, по прекрасному выраженію лѣтописи, поднялась отъ грому и молніи, что случалось очень часто съ деревянными великими храмами. Такимъ образомъ, церковная старина Устюга, его соборная церковь, была круглая по своему окладу, т. е. многогранная, и была выстроена въ концѣ XV вѣка. Но эта столѣтняя старина и тогда въ 1397 г., тоже сгорѣла, а была построена за сто лѣтъ еще прежде, въ 1290 году,

и тоже съ именемъ великой. Стало-быть ея двадцатистѣнная форма существовала съ конца XIII столѣтія. А откуда тогда избирались эти формы, какъ тоже не изъ старины. И вотъ мы въ XII и, пожалуй, въ XI вѣкѣ, у самой эпохи распространенія христіанства! Видимо, что происходила какъ бы нѣкоторая борьба между народною формою храма и его церковною формою, которая особенно поддерживалась и распространялась духовною властью. Въ деревянномъ зодчествѣ эта послѣдняя форма имѣла окладъ крестчатый, который Ростовскій владыка хотѣлъ водворить и въ Устюгѣ. Но народъ не пожелалъ этого и сохранилъ въ неприкосновенности свою старозавѣтную шатровую форму. Все это достаточно свидѣтельствуетъ, что оставшіеся цѣлыми или въ рисункахъ, хотя бы сравнительно и поздней постройки, старинные храмы непременно носятъ въ себѣ черты болѣе или менѣе отдаленной древности и всегда служатъ памятниками тѣхъ строительныхъ замысловъ, какими руководилось въ своихъ работахъ древнее деревянное Русское зодчество.

Самая техника плотничьяго дѣла отъ дѣдовъ и прадѣдовъ переходила ко внукамъ и правнукамъ въ полнѣйшей сохранности всѣхъ приемовъ и всѣхъ техническихъ рѣченій, обозначавшихъ эти приемы и составлявшихъ

особый плотничій языкъ, если можно такъ выразиться, въ высокой степени богатый и разнообразный, ожидающій еще внимательной разработки.

Въ 1700 году, когда уже виднѣлось наше-ствіе иностранной терминологіи въ строительномъ художествѣ, старые плотники все еще по старому, по русскому, объясняли подробности своего дѣла и, подряжаясь на постройку храма, описывали эту постройку слѣдующими рѣчами:

Въ 1700 году въ Егорьевскомъ Минецкомъ погостѣ (Новгородской области, Боровицкаго уѣзда) дворяне и крестьяне и всѣ волостные люди наняли плотниковъ строить у себя соборную церковь съ предѣлами и написали наемную запись, по которой плотники обязывались: „срубить *стопы* церковной съ прежнимъ сорокъ рядовъ, до повалу (т. е. до покрытій); срубить предѣлы покручая, по подобію, и на тѣхъ предѣлахъ поставить на шеяхъ главы, по подобію жъ и съ гребни рѣзными; и вышедъ съ предѣловъ (т. е. когда завершатся стѣны предѣловъ), срубить *четверня* (четыре стѣны), такъ же по подобію; восмерику 8 рядовъ розвалить; четверику рубить по подобію, и тотъ четверикъ розвалить по подобію жъ (розвалить значило класть вѣнцы бревень, идя кверху, шире нижнихъ вѣнцовъ). Съ розвалу (т. е. надъ

этимъ расширеніемъ стѣны) поставить *крестовая бочка* на четыре лица; на тѣхъ бочкахъ поставить пять главъ; а подъ ту большую соборную главу срубить *шестерня* брусомъ въ лапу; а тѣ бочки и главы обшить чушуею; а крыть олтари, и предѣлы, и трапеза, и паперть въ два теса скалвами съ причелины и съ гребнями рѣзными; а подволоки (потолки) соборной церкви и въ предѣлѣхъ гладкіе подъ лицо въ косякъ въ закрой; а въ олтарѣхъ и въ трапезѣ гладкою въ закрой же на брусѣ; а стѣны тесать, отъ подволоки тесать до мосту и скоблить; и лавки положить съ причелинами и съ подставки; и престолы, и жертвенники, и тябла (иконостаѣ) какъ водится, по подобію; а оконъ красныхъ восемь, а волоковыхъ по подобію съ кожухи; а паперть забрать въ косякъ, окна (въ паперти) черезъ прясло съ подзоры; а рундукъ (крыльцо) рубить на три всхода, а столбики поставить точеные, а покрыть шатромъ съ подволоки и съ подзорами; а въ церкви трой двери на косякахъ, а четвертая въ паперти дверь; а трапеза у церкви забрать рѣшеткою вышины въ груди челоуѣкъ... А главы строить на церквѣ мѣрою соборная 6 саж., а малыя четыре главы по 3 саж., а на предѣлѣхъ по 4 саж.; а бочки и главы построить какъ на Тифенскомъ посадѣ у Флора и Лавра бочки и гла-

вы... А та вся постройка и церковная утварь строить самымъ добрымъ гладкимъ мастерствомъ и углы обровнять гладенко“.

Постройку эту плотники взялись совершить за 38 р. деньгами и кромѣ того получили по обычаю разный хлѣбный и харчевой запасъ <sup>30)</sup>.

Выраженія: „какъ водится“, „по подобію“, прямо указываютъ, что приемы и замыслы плѣтничьяго дѣла искони руководились старыми образцами, которые свято хранились въ памяти и у плотникъ, и у всѣхъ волостныхъ или городскихъ людей, и представляли такую же типическую неизмѣнную отъ вѣка черту народнаго быта, какъ покрой древней одежды, какъ устройство простой крестьянской избы или городскихъ хоромъ. Поэтому рѣчи приведенной записи, написанной въ 1700 году, несомнѣнно идутъ отъ той же древности, когда народился и установился и самый типъ древнихъ храмовыхъ построекъ.

Какъ мы упоминали, типическая форма для обширныхъ соборныхъ церквей была двухъ видовъ, одна крестчатая, составлявшая группу четырехугольныхъ болѣе или менѣе высокихъ клѣтей, другая—круглая, составлявшая такую же группу многогранниковъ, т. е. по большей части осмериковъ. И та, и

---

<sup>30)</sup> Акты Юрид., изданные Н. Калачовымъ. II, 521.

другая, въ главныххъ и приставныххъ отдѣлахъ, каковы были предѣлы, употребляли два вида покрытій или кровель: многогранники сводились кверху въ шатеръ, четырехугольники квадратные покрывались на четыре ската, а продольные—бочкою. Шатры завершались небольшими маковицами; на четырехугольникахъ ставились главы съ шеями, почему четырехскатная кровля четырехугольника для образованія шеи сводилась кругло, въ конусъ, и представляла на самомъ дѣлѣ нѣчто подобное шеѣ съ оплечьемъ. При этомъ по сторонамъ средней большой главы (на сѣверъ и югъ) ставились еще двѣ меньшя, не съ цѣлью обозначить количество предѣловъ, которые всегда имѣли особыя главы, но съ намѣреніемъ придать зданію больше красоты, какъ вѣроятно и съ мыслью о знаменованіи Св. Троицы. Триглавіе, какъ впоследствии пятиглавіе, составляло тоже типическую форму, особенно для сельскихъ храмовъ. Это былъ типъ собственно деревяннаго зодчества. Когда деревянный храмъ, выстроенный въ видѣ обширной клѣти, на четырехскатной кровлѣ украшался, по подобію каменнаго, пятью главами, то въ плотничьемъ дѣлѣ такъ и обозначалось, что храмъ строенъ „на каменное дѣло“, то есть по подобію каменнаго.

Такимъ образомъ, выработка въ древне-



Русскомъ зодествѣ обширнаго храма основалась не на развитіи его пространства въ особое художественное цѣлое, по свободному замыслу, хотя бы при помощи увеличенія размѣровъ освященной формы, но ограничилась, какъ мы говорили, наслоеніемъ однородной формы, иной разъ и въ увеличенныхъ размѣрахъ, однако всегда съ сохраненіемъ всего характера первоначальныхъ образцовъ. Деревянное зодчество неспособно было особенно увеличивать даже и размѣры освященнаго или обычнаго образца. Оно, по необходимости, просторъ и обширность храма должно было выразить въ составной группѣ изъ тѣхъ же однородныхъ формъ. Храмовая группа, состоявшая изъ большого главнаго и меньшихъ побочныхъ храмовъ, сдѣлалась, по мыслиамъ народа, любимымъ типомъ обширности и красоты Божьяго храма. Само собою разумѣется, что первая причина, давшая такое направленіе и ходъ нашему строительному художеству, заключалась въ бѣдности страны, политическое состояніе которой въ теченіе долгихъ вѣковъ вовсе не способствовало къ образованію особенныхъ средоточій власти или богатства, чѣмъ такъ славились другія страны на Западѣ и на Востокѣ.

Какъ бы ни было, но въ деревянномъ зодествѣ обработка круглой, то есть много-

гранной шатровой формы съ теченіемъ времени достигла того, что эта форма, какъ красивѣйшая по народнымъ понятіямъ, была усвоена и каменнымъ, то есть собственно кирпичнымъ зодчествомъ, и особенно распространилась въ первой половинѣ XVI столѣтія, именно въ Москвѣ, гдѣ въ это время работали уже итальянскіе зодчіе. Въ исторіи Русскаго художества то было время очень замѣчательное, вполне выразившее, какимъ самобытнымъ характеромъ и самостоятельною мыслью отличалось вообще старое Русское развитіе.

Казалось бы, что призванные итальянцы своими нововведеніями должны были совсѣмъ измѣнить обликъ нашего древняго зодчества и водворить въ немъ совсѣмъ иныя, вполне европейскія формы. Между тѣмъ, именно только при ихъ помощи, воскресаетъ далекая старина во всей полнотѣ, возсоздаются одни лишь древніе образцы, и все дѣло итальянцевъ ограничивается одною техническою стороною. Они только выучиваютъ Русскихъ людей дѣлать и класть кирпичи, творить известъ съ бѣльшимъ умѣньемъ и искусствомъ, они водворяютъ только итальянское мастерство въ строительныхъ работахъ. И это-то пріобрѣтенное Русскими мастерство тотчасъ развертываетъ крылья у Русскаго замысла, который стремится увѣковѣчить въ кирпичѣ

тѣ старозавѣтныя формы чисто Русскихъ сооруженій, какія въ деревянномъ зодчествѣ, по преданію, отъ поколѣнія къ поколѣнію переходили съ незапамятныхъ временъ, по крайней мѣрѣ съ первыхъ дней распространенія по всей землѣ Христовой Вѣры.

Словомъ сказать, призваніе итальянскихъ зодчихъ ознаменовывается не водвореніемъ зодчества иноземнаго, какъ бы слѣдовало ожидать, судя по исторіи XVIII и XIX вѣковъ, а напротивъ, особенно сильнымъ развитіемъ зодчества въ собственномъ смыслѣ Русскаго, по Русскому замыслу, съ Русскою выработкою даже и заимствованныхъ формъ.

Особенный разцвѣтъ Русскаго художества въ первой половинѣ XVI столѣтія объясняется больше всего исторіею этого времени. Созданіе независимаго и прочнаго государства, незамедлившаго не только сбросить съ себя гнетущія цѣпи татарскаго владычества, но и покорившаго своей власти страшныя нѣкогда Татарскія царства, тотчасъ подняло и народныя силы. Тотчасъ по всѣмъ направленіямъ жизни были почувствованы самостоятельность, самобытность, а съ нею и пробужденіе народнаго творчества. Нагляднѣе всего это должно было отразиться во всякомъ художествѣ. Мы не говоримъ о малой степени его развитія—это все равно: и въ маломъ, и въ великомъ самостоятельныя народ-

ныя силы бываютъ одинаково способны выразить почувствованную свободу именно художественнымъ творчествомъ. Такъ бываетъ вездѣ и всегда. Дѣйствіе всякаго освобожденія отъ иноземной и отъ внутренней тѣсноты въ томъ и заключается, что народъ начинаетъ жить своимъ умомъ, своимъ пониманіемъ и своимъ сознаніемъ текущихъ задачъ исторіи и жизни.

Въ этомъ отношеніи очень замѣчательно и то обстоятельство, что XVI вѣкъ увѣковѣчилъ свой главный подвигъ, свою побѣду надъ темнымъ Татарскимъ царствомъ, такъ долго угнетавшимъ народныя силы, памятникомъ, въ которомъ выразились исключительно своенародныя и самобытныя Русскія черты.

Храмъ Василя Блаженнаго въ дѣйствительности можетъ почитаться типомъ тѣхъ крестчатыхъ и круглыхъ соборныхъ деревянныхъ церквей, о которыхъ мы говорили, и форма которыхъ, именно форма храмовой группы, была выработана самимъ народомъ, его религиозными потребностями и своеобразными понятіями о красотѣ Божьяго храма, безъ всякаго посредства какихъ-либо иноземныхъ руководительствъ и вліяній. Группа Василя Блаженнаго представляется единственною въ своемъ родѣ только по той причинѣ, что намъ вообще мало еще извѣстны памятники

нашего древняго зодчества. Но и теперь можно указать нѣсколько храмовъ однородной съ нимъ формы, построенныхъ нѣсколькими десятками лѣтъ раньше его.

Въ 1532 г. въ подмосковномъ селѣ Коломенскомъ былъ выстроенъ храмъ Вознесенія такой же шатровой формы, какъ и главный храмъ Василія Блаженнаго. Лѣтописецъ замѣтилъ по этому случаю, что церковь была „вельми чудна выотою и красотою и свѣтлостію, такова не бывала прежде сего въ Руси“. Около того же времени вблизи Коломенскаго былъ построенъ другой храмъ во имя Усѣкновенія Главы Іоанна Предтечи и вѣроятно въ честь тезоименитства Іоанна Грознаго, родившагося въ 1530 году. Этотъ храмъ представляетъ уже группу, весьма сходную съ группою Василія Блаженнаго.

Что касается восьми столпообразныхъ предѣловъ, стоящихъ въ группѣ Василія Блаженнаго, то ихъ столпообразная форма точно такъ же давно уже воздѣлывалась Русскимъ зодчествомъ.

Къ 1536 году въ Новгородскомъ Хутынскомъ монастырѣ былъ сооруженъ храмъ во имя Св. Григорія Великія Арменіи объ одномъ верхѣ, то есть столпомъ. Окольная стѣна церкви имѣла 8 угловъ, дверей пятеро; въ высоту была весьма высока; вверху въ немъ была устроена колокольная, на которой, кромѣ

другихъ колоколовъ, висѣли два большіе коло-



Церковь Вознесения Христова въ селѣ Коломенскомъ  
подъ Москвою.

кола; какъ начнутъ звонить, такъ точно стра-

шныя трубы гласяць. Вообще церковь была



Церковь Иоанна Предтечи въ с. Дьяковѣ подь Москвою.

весьма чудна „таковой нѣтъ дѣломъ въ Нов-

городской области“, заключаетъ лѣтописецъ, „вельми чудно и лѣпо видѣть“. А мастера дѣлали Тверской земли, большому имя Ермола. За дѣло имъ дано по уговору 65 рублевъ да весь запасъ и нарядъ домовоу монастырской <sup>31)</sup>.

Изъ словъ лѣтописца можно было бы заключить, что въ Новгородской области совсѣмъ не существовало подобныхъ храмовъ, что это былъ первый образецъ кругаго, многограннаго храма,—такъ удивляется ему современникъ лѣтописецъ. Но свое удивленіе, какъ кажется, онъ выражаетъ только по случаю отличнаго дѣла храмовой постройки и особенной высоты храма. О древней формѣ, послужившей образцомъ и для новаго сооруженія, онъ тотчасъ самъ же приводитъ свидѣтельство, говоря, что „и прежде того была церковь того же святого, каменная же (построенная въ 1445 году), но не вельми высока, совсѣмъ круга, какъ столпъ, и не велика, только въ одну сажень внутри и съ алтаремъ. На ней также и колоколы навсрху были, но не велики, и вообще церковь никакой лѣпоты не имѣла“. Можно полагать, что небольшіе храмы такого, или подобнаго оклада обозначались въ лѣтописяхъ XII вѣка именемъ божницъ, божонокъ, какъ въ

---

<sup>31)</sup> Полн. Собр. Лѣтоп. VI, 296.



Новгородской, такъ и въ Кіевской области. Быть можетъ, къ такому же разряду памятниковъ принадлежали и тѣ столпы, на коихъ Радимичи, Вятичи, Сѣверяне поставляли урны съ сожженнымъ прахомъ своихъ покойниковъ. Г. Котляревскій въ своемъ превосходномъ изслѣдованіи о погребальныхъ обычаяхъ языческихъ славянъ весьма основательно доказываетъ, что эти столпы не были столбами въ обыкновенномъ смыслѣ, а были своего рода постройками, хотя бы и земляными, въ видѣ холма. Въ христіанское время надъ покойниками ставились срубцы, голубцы; быть можетъ, это потомки языческихъ столповъ.

Кромѣ того столпообразная форма построекъ издревле была извѣстна въ строеніяхъ собственно городскихъ, сооружаемыхъ для защиты города. Это, какъ мы говорили, была вежа—башня, поставляемая посреди города, дабы съ ея высоты можно было наблюдать за неприятелемъ. Съ такою цѣлью, напр., Даниилъ Галицкій въ 1259 г. поставилъ вежу въ новопостроенномъ своемъ городцѣ Холмѣ. Она возвышалась на каменномъ основаніи въ 15 локтей, а сама была срублена изъ тесаннаго брусья и выбѣлена какъ сыръ: свѣтилась на всѣ стороны. О такихъ вежахъ въ Древлянскомъ городѣ Искоростенѣ упоминается на первыхъ страницахъ нашей лѣто-

писи. Знаемъ также Хозарскій городъ Бѣлую Вежу, взятый Святославомъ. Нѣкоторые городки на Руси именуется тоже Бѣлыми Вежами, по всему вѣроятію, отъ столповъ — башень, убѣленныхъ подобно Холмскому столпу.

Въ иныхъ случаяхъ такія вежи прямо именуется столпомъ. Въ 1277 г. столпъ каменный высокій стоялъ передъ вратами города Гродно. По замѣчанію лѣтописи, онъ былъ упованіе гражданъ, потому что, въ случаѣ осады, они побивали съ него непріятеля и не пропускали въ городъ. Князь Волынскій Владиміръ Васильковичъ, построивъ городъ Каменецъ, создалъ въ немъ столпъ каменный, высотой 17 сажень, подобенъ удивленію всѣмъ зрящимъ на него. Такой же высоты столпъ онъ построилъ и въ другомъ городѣ—Берестіи. Братъ Владиміра, Мстиславъ, въ 1291 г. заложилъ каменный столпъ въ Черторыйскѣ <sup>32)</sup>.

Если изъ Южной Руси, изъ Галицкой и Волынской земли, мы перенесемъ на Вѣрѣжское Балтійское поморье, въ земли теперь исчезнувшаго Славянства, то найдемъ и тамъ память о столповыхъ постройкахъ, сохранившуюся въ именахъ мѣсть, каковы Stolp, Stolpe.

Все это показываетъ, что высокій столпъ

---

<sup>32)</sup> Ипат. Лѣтопись, 196, 207, 222, 223, 226, Google

въ городѣ составлялъ необходимую принадлежность его обороны и имѣлъ значеніе теперешней пожарной каланчи. Особенно онъ былъ необходимъ въ мѣстностяхъ, которыя прилежали къ широкимъ ровнымъ степямъ, какъ въ Галиціи и на Волыни, или стояли вблизи моря, какъ на Варяжскихъ берегахъ. Московскій Иванъ Великій былъ послѣднимъ памятникомъ тѣхъ же отчасти потребностей и той же однородной идеи для всей Русской земли, идущей отъ глубокой древности. Онъ точно также построился не безъ цѣлей наблюденія за полчищами Татаръ (какъ объ этомъ поминаетъ полякъ Маскевичъ), которые въ XVI стол. нерѣдко являлись подъ самыми стѣнами Москвы и выжигали ее изъ конца въ конецъ. И въ этомъ, какъ и во многихъ другихъ отношеніяхъ, старая Москва представляетъ полный типъ еще болѣе ея стараго, древняго чисто Русскаго города. Мы уже говорили, что „великій“, относительно церковныхъ построекъ, значило очень высокій.

Такимъ образомъ, столпообразную форму храмовъ Василя Блаженнаго, какъ и другихъ подобныхъ памятниковъ еще существующихъ, можно шагъ за шагомъ прослѣдить по крайней мѣрѣ отъ XIII вѣка, на основаніи чего съ достовѣрностью можно сказать, что эта форма, если и была откуда-либо заимство-

вана, то впоследствии стала вполне своенородною. Она происходила изъ далекихъ вѣковъ, когда по городамъ существовали бѣлыя вежи, какъ назывались и самые города. Взятая Святославомъ Хазарская Бѣлая Вежа на Дону, какъ извѣстно, была построена вмѣстѣ съ городомъ византійцами еще въ началѣ IX вѣка, слѣдовательно, образцы подобной формы должны уходить еще дальше IX вѣка. Въ греческомъ минологіи X вѣка въ городскихъ зданіяхъ нерѣдко изображаются такіе же столпы—башни; въ нашемъ иконномъ полатномъ письмѣ XIII—XVII столѣтій точно такъ же видимъ городскіи столпы башни съ ихъ обычными кровлями въ три угла и въ образѣ бочки.

Такимъ образомъ, оригинальность и своеобразіе храмовой группы Василия Блаженнаго представляетъ въ сущности совокупность типовъ, извѣстныхъ древней Руси еще съ хазаро-византійскихъ временъ. И только особая система исторіи искусства знаменитаго Куглера заставляетъ его относить наше зодчество „къ заключительному періоду магометанскаго искусства, какъ плодъ стремленія (будто бы) средствецнаго съ магометанскимъ въ коренныхъ своихъ чертахъ“<sup>33)</sup>.

Вѣроятно, въ это соображеніе входило не

---

<sup>33)</sup> Руковод. къ Исторіи Искусства, I, 350.

малою долею историческое свѣдѣніе о пресловутомъ Татарскомъ игѣ. Если и образованные Русскіе были отчасти убѣждены, что ихъ искусство родилось и развилось въ татарствѣ, то великій нѣмецкій ученый, не знавшій подробностей дѣла, конечно, иначе и не могъ себѣ представить историческій ходъ Русской художественной силы. Онъ прямо говорить, что „естественнымъ слѣдствіемъ зависимости отъ Татаръ была склонность къ господствовавшему такъ долго ориентализму“.

„Форма главъ,—продолжаетъ историкъ,—рѣшительно восточная, часто нѣчто среднее между куполомъ надъ магометанскимъ харамомъ и боковыми его минаретами“. Но каждый изыскатель, проведя сравненія въ бѣльшей точности и подробности, увидитъ, что именно съ магометанскимъ искусствомъ у Русскаго нѣтъ ничего общаго. Церковная глава напоминаетъ больше всего востокъ, но индійскій, а не магометанскій въ собственномъ смыслѣ. Ея идея, какъ и форма, древнѣе самого Магомета, и магометанскій Востокъ, взявши готовую форму, обработалъ свой индостанскій грушевидный куполь по образцамъ древней Индіи, такъ, какъ въ византійскихъ странахъ онъ обрабатывалъ куполь по образцу Цареградской Софіи.

Именно группа Василя Блаженнаго, съ своимъ шатромъ и главами, своимъ складомъ

и обликомъ ближе всего подходитъ къ индйскимъ сооруженіямъ, съ которыми у ней какъ бы чувствуется кровное родство, впрочемъ, доказывающее только однородность, однокровность понятій о строительной красотѣ, которая въ различное время и въ различныхъ мѣстахъ, независимо ни отъ какихъ заимствованій и подражаній, могла создавать подобные другъ другу типы. Пирамидальность индйской пагоды вполнѣ отвѣчаетъ въ своемъ смыслѣ нашему шатровому храму, какъ и пирамидальность всей группы Василія Блаженнаго вполнѣ отвѣчаетъ группамъ индйскихъ сооруженій. Храмы - столпы Василія Блаженнаго можно, напр., видѣть въ памятникахъ далекаго Бенареса.

Затѣмъ любимѣйшій мотивъ нашихъ древнихъ сооруженій—бочка, точно такъ же вполнѣ отвѣчаетъ весьма обыкновенному приему въ индйскомъ зодчествѣ—покрывать и цѣлое зданіе, и его части такою же бочкообразною кровлею. Но главнѣе всего наше художественное родство съ далекою Индіею выражается въ чувствѣ, если можно такъ выразиться, или въ законѣ той кудрявости и округлости формъ, которою запечатлѣны всѣ памятники индйскаго зодчества, какъ и наши древнія постройки, и характеромъ которой мы совсѣмъ отдѣляемся отъ германской островерхости. Обдѣлка нашихъ свое-

земныхъ покрытій въ образѣ шатра, бочки, куба и т. п. ударяетъ больше въ широту, чѣмъ въ высоту, почему вышина Русскаго шатра не переходитъ за предѣлъ двухъ мѣръ его основанія и никогда не вытягивается германскимъ шпилемъ.

Чувство шатровой широты, кибиточной круглоты, чувство квадратности, кубоватости и въ цѣломъ, и въ частяхъ, руководило и тѣмъ обстоятельствомъ, что изъ византійскаго плоскаго свода, діаметръ котораго равнялся діаметру шеи и вообще не выходилъ изъ за ея основанія, и который поэтому именовался у насъ лбомъ, постепенно, начиная съ небольшой маковицы, была создана глава съ пучиною, у которой діаметръ, по крайней мѣрѣ, на одну пятую былъ обширнѣе діаметра шеи, какъ и подобало быть настоящей главѣ, если она ставилась на шею или, какъ принято называть эту форму, на барабанъ, трибунъ. По тѣмъ же самымъ идеямъ выработано было покрытие бочкою, если бочка произошла отъ византійскаго покрытія, въ видѣ простаго кружала, или арки. Эта арка въ своемъ развитіи также получила пучину и видъ настоящей бочки. Отъ тѣхъ же идей зависѣла обработка фронтоннаго угла, который никогда не поднимался слишкомъ остро и выпренно, какъ въ германскомъ зодчествѣ, но, какъ въ строительной формѣ, такъ и въ

уборныхъ, или декоративныхъ частяхъ, всегда располагался, или разверстывался больше всего въ широту, чѣмъ въ высоту.

Повторимъ, что общій, основной характеръ строительныхъ формъ и строительнаго убранства во всякихъ видахъ ближайшимъ образомъ роднитъ наше зодчество въ его своеземной и самобытной выработкѣ, съ зодчествомъ далекой Индіи, съ зодчествомъ буддистовъ, но отнюдь не съ зодчествомъ магометанскаго Востока.

Въ зодствѣ, какъ и въ другихъ областяхъ искусства, необходимѣе всего подмѣчать руководящія идеи, основныя черты народнаго чувства, гдѣ у разныхъ народовъ могутъ встрѣчаться частности весьма сходныя между собою, но гдѣ общій обликъ всегда обнаружитъ существо народныхъ вкусовъ и мысленныхъ стремленій сотворить себѣ ту или другую красоту формы.

Идея той главы съ пучиною, по которой о нашемъ зодствѣ можно говорить, что оно родственно магометанскому, вовсе не чужда и западному искусству, съ тѣмъ только различіемъ, что тамъ и глава, и маковица обрабатывались обыкновенно кубическимъ осьмигранникомъ. Судя по изображеніямъ городовъ Балтійскаго (нѣкогда тоже Славянскаго Поморья, въ XVII вѣкѣ, такая глава не была рѣдкостью въ той сторонѣ не только на церквахъ, но и на городскихъ башняхъ.



И на берегахъ Рейна, въ Андернахъ (недалеко отъ Кобленца), встрѣчаемъ развалины, гдѣ осьмигранная глава обработана даже съ пучиною въ образѣ луковицы. Андернахъ извѣстенъ своимъ храмомъ въ византійскомъ стилѣ, постройка котораго относится къ X и XIII вѣкамъ, и древнимъ аббатствомъ, строенномъ также въ византійскомъ стилѣ. Въ австрійскихъ земляхъ еще чаще встрѣчаются храмы съ маковицами и главами, напоминающими наши формы. Такова же глава и на Нюренбергской совсѣмъ готической церкви Божіей Матери (XIV столѣтія). Подобными же главами въ Англіи увѣнчаны четыре угловыя осмигранныя башни (подобныя нашему Ивану Великому) въ капеллѣ Кембриджскаго университета, построенной въ XV вѣкѣ. Словомъ сказать, осьмигранная маковица, иногда переходящая въ настоящую главу, суть форма довольно обыкновенная въ Западной Европѣ.

Если основывать свои заключенія о томъ или другомъ стилѣ зодчества по сравненію его отдѣльныхъ частей съ отдѣльными же частями совсѣмъ чуждаго строительнаго характера, то можно приходиться къ выводамъ неожиданнымъ. Во дворцѣ Діоклетіана въ Сплатро (въ Далмаціи) существуетъ точь въ точь такое покрытіе, въ видѣ бочки, съ какимъ у насъ устранивались церковныя крыльца,

кіоты мѣстныхъ иконъ и т. п. <sup>34)</sup>. Если эта форма во дворцѣ Діоклетіана относится и не къ III вѣку, и есть, по всему вѣроятію, позднѣйшая обдѣлка, то во всякомъ случаѣ, ея появленіе посреди мотивовъ чисто римскаго искусства очень любопытно.

Но примѣчательнѣе всего, по Куглеру, та несообразность, что нашъ магометанскій стиль былъ изобрѣтенъ даже не нами, Русскими, а именно итальянцами. „Они-то, итальянцы (въ концѣ XV и въ началѣ XVI ст.), говоритъ историкъ, по волѣ государей, по потребностямъ народа и по предписаннымъ впередъ элементамъ, изобрѣли этотъ почти своенравный архитектурный стиль, но создали въ немъ нѣчто до того отвѣчавшее предлежавшимъ цѣлямъ, что изобрѣтеніе ихъ осталось навѣки любезнымъ народу, въ полнѣ національнымъ... Тогдашняя столица царей, Москва, была колыбелью этого изобрѣтеннаго для Руси архитектурнаго стиля; здѣсь то и возникли важнѣйшія его созданія“...

Повторимъ еще разъ, что всѣ подобныя сужденія объ историческомъ ходѣ Русскаго зодчества основываются, главнымъ образомъ, только на историческихъ соображеніяхъ, что надъ Русью въ оное время владычествовали

---

<sup>34)</sup> Даженкуръ: Histoire de l'art, IV, pl III.

Татары, слѣдовательно принесли свое искусство татарское, магометанское <sup>35)</sup>, а потомъ призваны итальянцы, слѣдовательно принесли, создали, свое зодчество... Такова должна быть настоящая логика, идущая только отъ свидѣтельствъ о политической исторіи народа, и въ то же время убѣжденная, что Русь всегда пребывала для всякаго иноземнаго нашествія, пришествія, принесенія пустымъ мѣстомъ, голою степью.

Но по исторіи же мы знаемъ, что придворѣ татарскихъ хановъ, на первыхъ же порахъ послѣ разгромленія Руси, въ 1246 г., является Русскій художникъ, золотыхъ дѣлъ мастеръ Козма, о чемъ именно свидѣтельствуется западный же путешественникъ Плано-Карпини. И какое свое искусство могли водворить кочевники-татары? Напротивъ, для своихъ развивавшихся потребностей они скорѣе всего должны были воспользоваться нашимъ же искусствомъ, на какой бы низкой степени оно ни стояло въ XIII вѣкѣ. О татарской архитектурѣ мы не имѣемъ свѣдѣній; раскопки, произведенныя въ Золотой

---

<sup>35)</sup> Такъ говорить, напр., Розенгартенъ, въ *Die Architektonischen Stilarten*: «Только съ концомъ XV вѣка Русскій архитектурный стиль начинаетъ отступать отъ византійскаго: вводятся формы, которыя напоминаютъ татарское происхожденіе, какъ луковичная форма главъ и др.»

Ордѣ (городѣ Царевѣ, на берегу Волжскаго протока Ахтубы) указываютъ, что въ XIV ст. и позже татары любили украшать стѣны своихъ зданій мозаикою по магометанскимъ образцамъ Персіи, каковой въ Русскихъ памятникахъ не встрѣчается и признаковъ. Это служить доказательствомъ, что тогдашняя Русь никакихъ художественныхъ связей съ Золотою Ордою не имѣла, а по различію вѣры и не могла имѣть ни въ какое время. Искусство сосредоточивалось у Божьяго храма. Какимъ образомъ православный храмъ могъ усвоить какія бы ни было, хотя бы очень мелкія, черты магометанскихъ вкусовъ? Такъ точно и въ то же время мы не могли усвоить себѣ и ни одной черты изъ своеобразныхъ вкусовъ западной готики, хотя наши сношенія съ нѣмецкимъ западомъ черезъ Новгородъ и Псковъ бывали столько же близки, какъ и съ Золотою Ордою. Изъ этихъ обстоятельствъ выясняется одно, что въ теченіе всей своей исторіи Русь вообще крѣпко держалась старозавѣтныхъ своихъ Русскихъ преданій и образцовъ и хотя въ иныхъ случаяхъ воздѣлывала ихъ иноземными руками, но всегда сохраняла ихъ, какъ нерушимую святыню.

Это основное положеніе Русской жизни вполне объясняетъ и роль призванныхъ въ концѣ XV вѣка итальянцевъ. Они прибыли

къ намъ изъ такихъ мѣстъ, гдѣ XV вѣкъ созидалъ могущественное величіе возрождавшагося искусства не для одной Италиі. Всѣ они—эти Фрязове: Аристотель Фіоравенти, Петръ Антоній, Петрокъ Малый, Маркъ, Алевизъ, Бонъ и др., несомнѣнно были не только учениками своихъ великихъ мастеровъ, но и носителями тѣхъ новыхъ идей искусства, которыми ознаменована эпоха его Возрожденія, или въ сущности освобожденія изъ средневѣковаго мрака и застоя. Любопытно поэтому, чѣмъ на самомъ дѣлѣ ознаменовалось это достопамятное нашествіе итальянскихъ художниковъ на деревенскую и деревянную Москву. Большая часть ихъ построекъ уцѣлѣла до сихъ поръ или сохранилась въ рисункахъ. Оказывается что же:

- 1) Успенскій соборъ построенъ въ 1478 г. Аристотелемъ по образцу Владимірскаго.
- 2) По тому же образцу построенъ соборъ Архангельскій 1508 г. Алевизомъ Новымъ.
- 3) По образцу и складу новгородскихъ церквей построена была тѣмъ же Алевизомъ церковь Іоанна Предтечи у Боровицкихъ воротъ.
- 4) Бонъ Фрязинъ соорудилъ колокольницу, стоящую рядомъ съ Иваномъ Великимъ, по образцу древнихъ колоколенъ Новгорода и Пскова, въ видѣ стѣны, только въ большемъ объемѣ и значительно бѣльшей вышины.
- 5) Въ 1514 г. Алевизъ Фрязинъ поставилъ между

прочимъ церковь Рождества Богородицы на государевыхъ сѣняхъ объ одной главѣ, вообще подобно образцу древнихъ одноглавыхъ храмовъ. 6) По тому же образцу онъ выстроилъ церковь Благовѣщенія на Старомъ Ваганковѣ.

Памятникомъ итальянской архитектуры своего времени остается одно гражданское зданіе—Грановитая Палата. Нѣкоторыя оставшіяся детали Малой Золотой, или Царицыной Палаты тоже указываютъ на ея итальянскую обдѣлку. Другихъ палатъ, построенныхъ Алевизомъ Фрязиномъ, не сохранилось. Но сохранились достовѣрныя свѣдѣнія объ общемъ складѣ этого итальянскаго дворца. Онъ состоялъ изъ нѣсколькихъ отдѣльныхъ палатъ, то есть въ собственномъ смыслѣ походилъ на старые Русскіе хоромы, составляя совокупность группы отдѣльныхъ помѣщений, соединенныхъ между собою переходами и сѣнями. Одного цѣлаго зданія, въ сооруженіи котораго виднѣе всего выразилось бы итальянское искусство, этотъ дворецъ не представлялъ. Такимъ образомъ и каменный дворецъ, на мѣсто деревяннаго, былъ выстроенъ по завѣтному образцу. Его идея въ планѣ дана была старою Русскою жизнію, его мѣстоположеніемъ и окружающими строениями, но никакъ не итальянскимъ художникомъ.

Худо ли это, или хорошо, но тогдашняя, уже Московская Русь крѣпко и во всемъ держалась своего ума и своего обычая, и вовсе не была способна отворять широкія ворота такимъ нововведеніямъ, которыя могли бы измѣнить коренныя черты ея старинныхъ вкусовъ и нравовъ. Поэтому и все дѣло призванныхъ итальянцевъ ограничилось, какъ мы говорили, одною техническою стороною— не итальянскимъ замысломъ въ созданіи новыхъ небывалыхъ на Руси формъ, а только исполненіемъ въ этомъ случаѣ стараго Русскаго замысла. Заслуга итальянцевъ въ исторіи нашего зодчества несомнѣнна и очень значительна. Въ ихъ школѣ, кромѣ болѣе искуснаго приготовленія кирпича и извести, Русскій мастеръ выучился кирпичной кладкѣ и покинулъ навсегда способъ еще византийской кладки—ставить стѣну на половину изъ кирпича на половину изъ всякаго бута. Само собою разумѣется, что новый способъ кладки далъ ему возможность усвоить себѣ многіе итальянскіе приемы, именно въ обдѣлкѣ разнообразныхъ обломовъ, или тѣхъ выдающихся и впадающихъ частей, которыя именуется вообще профилевкою и которыя въ Русскомъ зодествѣ послужили замѣненіемъ всякой пластики и вполне способствовали развитію той характерной черты Русскаго зодчества, которую можно обозначить име-

немъ узорочности. Здѣсь итальянскіе приемы скоро сдѣлались родными русскими и въ общемъ обликъ всякой обдѣлки не оставили даже и слѣда своего собственно-итальянскаго характера.

Овладевъши кирпичемъ, какъ деревяннымъ брусомъ, Русскій мастеръ въ мелочной уборкѣ зданія тянулъ больше всего къ тѣмъ же деревяннымъ формамъ, къ сочетанію простыхъ геометрическихъ фигуръ, или же ко всякаго рода боляснику. И здѣсь, въ кирпичной кладкѣ, у него остались особенно излюбленными тѣ же мотивы, какіе господствовали и въ деревянномъ зодчествѣ. Искони, гдѣ дѣло касалось красоты, у плотниковъ шли въ дѣло двѣ простыя, но очень любимыя формы. Это клинъ—треугольникъ и кружало—полукругъ. Идетъ давнишняя поговорка, что клинъ плотнику товарищъ. Она была вѣрна не только въ отношеніи необходимаго инструмента въ работѣ, но и въ отношеніи всякой украсы строенія.

Мы видѣли, что стѣны первоначальныхъ одноглавыхъ церквей обдѣлывались въ своей вершинѣ или въ клинъ, въ треугольникъ—фронтонъ, или въ три кружала; красивыя кровли въ деревянномъ зодчествѣ обдѣлывались шатромъ или бочкою. Эти двѣ формы послужили и главными формами для уборки зданія во всѣхъ частяхъ, гдѣ обнаруживался



смыслъ покрытія, увѣнчанія. Всякая вершина стѣны, двери, окна, обдѣлывалась или въ уголь, или въ кружало. Стѣнной подзоръ (фризъ) больше всего убирался кружальными фигурами, за комарами, какъ они технически прозывались, знаменовавшими покрытіе бочками. Очелье, начельникъ, шипецъ, или быть можетъ правилнѣе, чепецъ (фронтонъ) оконъ и дверей устраивался изъ такого же покрытія бочкою, или изъ фронтона въ собственномъ смыслѣ, то есть треугольникомъ, знаменовавшимъ вообще покрытіе двускатное.

Напротивъ того, гдѣ въ нарядѣ зданія требовалось показать устойчивость подпоры, ея основательность, какъ, напр., въ обдѣлкѣ всякихъ нижнихъ частей, тамъ обыкновенно употреблялась ширина, квадратъ, или вообще четырехугольникъ. Ею наряжались лопатки—пилястры нижнихъ ярусовъ, или лопатки всего зданія, если то была наша старинная стѣнообразная колокольня, сама собою представлявшая только одну прочную опору для висѣвшихъ вверху колоколовъ.

Должно вообще замѣтить, что всякія элементарныя, первоучныя понятія объ отношеніи фигуръ уборки къ мѣсту, гдѣ имъ приличнѣе было находиться, въ старомъ строительномъ художествѣ содержались вообще очень строго и точно, безъ всякаго нарушенія законовъ строительнаго смысла.

Такъ, напр., закомара, сохраняя значеніе бочки, какъ уборка вѣнца зданія, должна была облицовывать снаружи его своды или комары, откуда она и получила свое имя, поэтому старые строители никогда не ставили ее отдѣльно отъ сводовъ, прямо на стѣнѣ, въ видѣ какого-то безмысленнаго щитка, какъ это дѣлается теперь строителями зданій въ древнерусскомъ стилѣ (церковь въ селѣ Спасѣ-Тушинѣ, зданіе Историческаго Музея и др.).

По идеямъ угла и кружала, шатра и бочки, Русское кирпичное зодчество выработало двѣ особыя формы и для храмовъ. Храмы осьмиграннаго оклада оно выводило шатромъ, какъ построены средній главный храмъ Василія Блаженнаго, при чемъ подзоръ, или фризь шатра всегда украшался закомарами (символь бочки) въ одинъ, въ два, или въ три яруса. Въ храмахъ четырехугольнаго оклада вся верхняя сводная часть снаружи покрывалась бочками — закомарами, положенными въ два и въ три яруса пирамидою, надъ которою посрединѣ возвышалась шея или столпъ церковной главы. Для устройства пятиглавія, главы ставились по угламъ пирамиды. Этотъ образъ храмоваго покрытія по своему характеру прямо переносить насъ въ Индію, гдѣ, если и не встрѣчается (по изданнымъ рисункамъ) полнѣйшаго подобія, то въ основномъ

смыслъ и характеръ такой обдѣлки существуетъ тѣсное родство съ нашимъ замысломъ. Тамъ пирамидально возвышающіеся ряды покрытій бочками принадлежать къ типическимъ свойствамъ строительнаго художества.

Впрочемъ, подобныя формы встрѣчаются даже и на Балтійскомъ поморьѣ, съ которымъ у насъ въ древнее время были самыя тѣсныя и тоже кровныя связи. Въ приморскомъ городѣ Ругенвальдѣ, въ XVII стол. существовало двое городскихъ воротъ съ покрытиемъ, выведеннымъ пирамидально изъ трехъ рядовъ такихъ же нашихъ бочекъ, или закомаръ. Тамъ же видимъ башню, верхъ которой обдѣланъ въ видѣ купола, увѣнчаннаго нашею церковною главою даже съ шеею, и при основаніи украшеннаго пирамидками изъ трехъ закомаръ бочекъ. Въ городѣ Бергенѣ, что на островѣ Ругенѣ, большое городское зданіе въ кровельной части украшено рядомъ двухъярусныхъ бочекъ. Подобное же сооруженіе въ три яруса находилось въ городѣ Укермюндѣ <sup>36)</sup>. Все это нѣкогда были земли Славянскія, и хотя въ XVII стол. въ нихъ все уже онѣмечилось, архитектурныя формы могли по преданіямъ воспроизводиться еще по старымъ образцамъ XI и XII вѣковъ,

---

<sup>36)</sup> Карта Помераніи съ изображеніемъ городовъ и владѣтельныхъ особъ, гравированная Николаемъ Гейлькеркусомъ въ XVII столѣтіи. Digitized by Google

когда Славянство въ той сторонѣ еще господствовало.

Кто у кого заимствовалъ эти формы, трудно разбирать. Вообще же съ достовѣрностію можно полагать, что эти формы очень древни. Повидимому, о подобныхъ же формахъ рассказываетъ писатель V вѣка, Прискъ, описывая дворецъ жены славнаго Гунна Аттилы <sup>37)</sup>.

Какъ бы ни было, но древнее Русское зодчество въ своемъ самобытномъ Русскомъ развитіи обнаруживало вообще наклонность къ формамъ индійскимъ, о которыхъ оно если и имѣло свѣдѣнія, то, по всему вѣроятію, не имѣло никакихъ опредѣленныхъ понятій. Здѣсь обнаруживалось только кровное родство представлений о строительной красотѣ.

Самая группа пятиглавія и многоглавія, хотя и выработана по христіанскимъ идеямъ, однако, какъ строительная форма, по своему существу, какъ группа, обличаетъ направленіе идей однородное съ художествомъ Индіи. Припомнимъ сбликъ хоромныхъ построекъ, всегда тоже составлявшихъ группу различныхъ формъ. Затѣмъ узорочность, кудрявая пестрота обдѣлки, особенно развившаяся уже въ XVII столѣтіи, показываетъ то же направленіе.

Вотъ въ чемъ заключается наклонность на-

---

<sup>37)</sup> См. наше сочиненіе: Исторія Русской Жизни съ древнѣйшихъ временъ, т. I., стр. 351. Digitized by Google

шего художества къ Востоку и его удаленіе отъ Запада.

Въ самомъ дѣлѣ, очень замѣчательно то обстоятельство, что въ разное время, еще съ XII вѣка, мастера къ намъ приходили изъ всѣхъ западныхъ земель: въ Новгородѣ и Псковѣ часто работали нѣмецкіе мастера, и именно въ эпоху, когда германство создавало свой чудный могущественный готическій стиль. Между тѣмъ именно готическаго стиля въ нашихъ памятникахъ не существуетъ и признаковъ; готической выпренности у насъ не замѣчается нигдѣ. Стрѣльчатого свода, который также употреблялся и на ближайшемъ къ намъ Востоку, въ древней Арменіи, и который, быть можетъ, древнѣе самого готическаго стиля (Куглеръ I, 272) въ нашемъ зодчествѣ также не существуетъ. Магометанскій сводъ Персіи и Индіи, въ образѣ корабельнаго кия, очень похожій въ разрѣзѣ на нашу луковицу-главу, или на нашу заостренную бочку, превратившуюся въ орнаментъ—закомару, точно также неизвѣстенъ въ нашемъ зодчествѣ, несмотря на то, что именно по этой фигурѣ наше зодчество относятъ къ магометанскому. Эта фигура, называемая закомарою, обыкновенно служила, въ образѣ детали, только какъ украшеніе оконъ, дверей и стѣнного подзора, и никогда не является въ обдѣлкѣ свода.

Все сказанное заслуживаетъ особаго вниманія въ томъ отношеніи, что стало быть наши художественныя симпатіи въ теченіи вѣковъ направлялись совсѣмъ не въ ту сторону и не подчинялись никакимъ вліяніямъ, кромѣ одного старозавѣтнаго вліянія древней Византіи, породнившей насъ въ этомъ случаѣ только съ зодчествомъ въ Романской обработкѣ, всегда зависѣвшей отъ византійскихъ же образцовъ. Вотъ по какой причинѣ и съ приходомъ итальянцевъ мы взяли у нихъ лишь такія формы, которыя согласовались съ нашими художественными вкусами и преданіями, и на которыхъ мы воспитывались цѣлые вѣка и до ихъ прибытія.

Итальянцы произвели рѣшительный переворотъ только въ усовершенствованіи технического дѣла, при помощи котораго Русское зодчество успѣло тотчасъ стать на свои собственныя ноги и, судя по воспроизведеннымъ памятникамъ въ первой половинѣ XVI вѣка <sup>38)</sup>, должно было пойти дальше и выработать формы, въ полной мѣрѣ достойныя своей самобытности.

Но здѣсь, какъ и во многомъ въ области художества и знанія явилась формальная пре-

---

<sup>38)</sup> Этотъ отдѣлъ памятниковъ, изъ которыхъ важнѣйшіе указаны выше, можно обозначить именемъ шатровый. Изображенія ихъ см. въ «Русской Старинѣ» гг. Мартынова и Снегирева.

града его самобытному развитію. Со времянь патриаршества явилось гоненіе на шатровую форму храма. Пока неизвѣстно, когда именно и кѣмъ именно издано первое распоряженіе въ этомъ смыслѣ, но съ половины XVII стол. постоянно уже предписывалось, чтобы шатровыхъ церквей не строить, особенно чтобы главы были круглыя, а не островерхія; чтобы „строители по чину правильнаго и уставнаго законоположенія, какъ о семъ правила и уставъ церковный повелѣваютъ, о единой, о трехъ или о пяти главахъ, а шатровой церкви отнюдь не строить... А глава на церкви была бы не шатровая... Церковь Божию строить по правиламъ св. апостолъ и св. отецъ, чтобы была о пяти верхахъ, а не шатромъ“... Въ такихъ и имъ подобныхъ выраженіяхъ повторялись благословенныя грамоты архипастырей на постройку новыхъ церквей. Съ этого времени шатровая форма установилась только для постройки колоколенъ, въ замѣнъ древней ихъ постройки въ образѣ стѣны съ пролетами, какъ еще была построена и Московская соборная колокольня.

Освященный типъ—образецъ, во имя котораго писались эти запрещенія, былъ соборъ Владимірскій и его возсозданіе—соборъ Успенскій въ Москвѣ, конечно съ ихъ древнѣйшимъ одноглавымъ первообразомъ. Эти ста-

розавѣтныя формы по своей древности связывались даже съ апостольскими преданіями.

Запрещеніе съ своей оборотной стороны показываетъ въ то же время, что стало быть существовать особый натискъ самобытнаго художества, которое, какъ видно, совсѣмъ покидало завѣтные образцы церкви, почему правительство и протянуло руку помощи въ защиту древнихъ византійскихъ формъ. До свободы художественнаго творчества ему, конечно, никакого дѣла не было. Строго оберегая всякія освященныя формы, оно, напротивъ, почитало ересью малѣйшіе шаги какого-либо своего замышленія въ художественныхъ работахъ. Такъ, въ обработкѣ церковныхъ крестовъ, когда кузнецы, конечно по замысламъ заказчиковъ, стали было разнообразить крестовую форму и ковать ихъ съ прибавками на концахъ еще меньшихъ крестовъ, имъ было строго предписано: „И впредь бы кузнецы дѣлали кресты по чину, по древнимъ образцамъ, какъ уставили и предали св. апостолы и св. отцы, а отъ своего замышленія ничтожѣ не предворяли, кромѣ церковнаго преданія“.

Однако въ постройкѣ храмовъ глухой нашъ сѣверъ не скоро подчинился велѣніямъ церковнаго правительства. Нѣкоторые изъ тамошнихъ архипастырей, уступая вѣроятно желаніямъ населенія, разрѣшали нерѣдко строить



и шатровые храмы, даже съ шатровыми главами, такъ что послѣдняя шатровая церковь на Вагѣ, близъ Шенкурска, была построена въ 1780 году <sup>39)</sup>. Но конечно, такъ могло случиться только въ отдаленіи отъ центра, гдѣ-либо въ глухихъ углахъ, а не подь Москвою. Здѣсь запрещеніе строить по образцамъ, излюбленнымъ самимъ народомъ, и предписаніе строить по извѣстному символу, произвело множество памятниковъ, по необходимости весьма тощаго замысла, — сухихъ, безжизненныхъ, какова большая часть очень знакомыхъ намъ квадратныхъ церквей, покрытыхъ четырех-скатною кровлею съ пятью главами, на тоненькихъ столбикахъ — шейкахъ. Купольныя шеи главъ, имѣвшія существенный смыслъ въ своемъ первообразѣ, превратились въ столбики, которые сохранили только уже символическій смыслъ. При узаконенной формѣ, въ ея маломъ приходскомъ размѣрѣ, трудно было произвести что-либо болѣе замысловатое. Впрочемъ, самобытное творчество не совсѣмъ выпустило изъ рукъ и эту слишкомъ бѣдную форму. Оно очень часто по всѣмъ стѣнамъ и по самой кровлѣ богато одѣвало ее своими завѣтными образцами храмового убора, въ числѣ которыхъ первое и наиболѣе замѣтное мѣсто принадле-

---

39) «Отеч. Записки» 1829 г., ноябрь, стр. 282.

жало закомаръ или бочкѣ, превращенной въ орнаментъ, какъ мы упоминали. Тремя или двумя ярусами такихъ закомаръ покрывался пирамидально весь сводъ храма; на закомарахъ ставились шейки главъ; закомарою облицовывался фризь или подзоръ стѣнъ, украшались очелья оконъ и дверей, и едва ли найдется кирпичный храмъ, въ которомъ не была бы употреблена эта родная форма строительнаго украшения. Съ ея распространениемъ она по разнымъ замысламъ пріобрѣтала очень характерныя видоизмѣненія и все ближе родила насъ съ индѣйскими формами, гдѣ находимъ совершенное подобіе нашимъ закомарамъ въ обдѣлкѣ оконного очелья или фронтона.

Старыя самобытныя Русскія формы строительнаго художества еще въ полной силѣ господствовали въ теченіе XVIII стол., разумѣется, больше всего вдали отъ столицъ, въ которыхъ въ то время водворялись уже достаточно испорченныя формы западнаго строительства, очень рѣзко отдѣлявшія вкусы Русской древности отъ голландскихъ и нѣмецкихъ вкусовъ преобразования. Вдали отъ столицъ, какъ мы упомянули, еще въ 1780 году строились церкви по Русскому древнему складу. Въ этомъ отношеніи заслуживаетъ особенное вниманіе (представленная здѣсь на рисункѣ) церковь Новой Запорож-

ской Сѣчи, на устьѣ Базавлука, построенная въ 1734 году, съ тѣми сѣверными, Велико-русскими мотивами въ ея украшеніяхъ, которыя между прочимъ могутъ служить удостовѣреніемъ, что жизнь далекаго Запорожья слагалась изъ самыхъ разнородныхъ элементовъ населенія отъ всей Русской земли, что въ ея среду попадали люди изъ самыхъ далекихъ угловъ, чѣмъ и объясняется это появленіе на крайнемъ югѣ сѣверныхъ церковныхъ формъ, принесенныхъ, конечно, сѣвернымъ плотникомъ. Замысль этого плотника, какъ старый завѣтъ чисто Русской постройки, былъ излюбленъ Запорожьемъ несомнѣнно по общему кровному родству во вкусахъ и понятіяхъ со всею коренною православною Русью.

Въ послѣднее время въ Русскомъ художествѣ совершается довольно явственный поворотъ къ воспроизведенію старинныхъ Русскихъ формъ не только въ церковномъ, но и въ гражданскомъ зодчествѣ, и не только въ этой монументальной области искусства, но и во многихъ, такъ сказать, служебныхъ его сферахъ. Мы не можемъ входить здѣсь въ объясненіе, по какимъ причинамъ старинная Русская форма въ художествѣ приобретаетъ сочувствіе общества и еще болѣе сочувствіе самихъ художниковъ. Замѣтимъ только, что область искусства вообще всегда и вездѣ бываетъ самымъ чуткимъ

выразителемъ зрѣющихъ и руководящихъ идей времени. Намъ кажется, что освободительныя преобразованія Государя Императора Александра II создали мало-по-малу ту благодатную почву, на которой естественнымъ порядкомъ Русская жизнь почувствовала наконецъ свою самобытность и самостоятельность. Какъ извѣстно, всякая доля свободы необходимо развиваетъ въ народѣ чувство самобытности, такъ какъ всякая доля неволи необходимо принижаетъ и совсѣмъ истребляетъ это великое и могущественное чувство для всякаго совершенствованія жизни. Чужія формы въ искусствѣ, чужія идеи въ жизни принимаютъ господствующее, то есть угнетающее положеніе у народа лишь въ то время, когда нѣтъ у него свободы и вся его самодѣятельность находится подъ запрещеніемъ. Какъ скоро развязывается путы суровой всесторонней опеки, народъ неминуемо по всѣмъ направленіямъ своей жизни обнаруживаетъ стремленія выразить собственное существо, собственную мысль, собственное чувство. Наше существо, конечно, скрывается въ нашей старинѣ; по крайней мѣрѣ, оно тамъ родилось, выросло и воспитано. Очень естественно, что общественная, а тѣмъ болѣе художническая мысль въ этой же старинѣ отыскиваетъ и черты своей самобытности. Вотъ объясненіе, почему и

въ современномъ Русскомъ художествѣ давно уже ходитъ мысль о Русскомъ зданіи, то есть о сооруженіяхъ въ Русскомъ стилѣ, въ Русскомъ обликѣ, въ Русскомъ характерѣ. Такое направленіе искусства заслуживаетъ вниманія не со стороны какихъ-либо мимоидущихъ патріотическихъ или модныхъ идей, но главнымъ образомъ со стороны требованій самого искусства, которое и на Западѣ давно помышляетъ о необходимости имѣть подъ ногами народную, то есть національную почву для дальнѣйшаго усовершенствованія и развитія. Быть можетъ и въ старыхъ Русскихъ формахъ искусства откроются мотивы, достойные возсозданія наравнѣ со многими уже испробованными мотивами западныхъ образцовъ. Здѣсь, конечно, все зависитъ отъ таланта художниковъ. Въ настоящее время мы уже получили всѣмъ очевидныя доказательства талантливаго воспроизведенія древнерусскихъ строительныхъ формъ и мотивовъ въ нѣкоторыхъ вновь сооруженныхъ зданіяхъ, изъ которыхъ особаго вниманія заслуживаетъ зданіе Верхнихъ Торговыхъ рядовъ въ Москвѣ, построенное проф. Померанцевымъ и представляющее не простой произвольный наборъ и подборъ упомянутыхъ формъ и мотивовъ, но весьма обдуманную и, можно сказать, прочувствованную ихъ группировку, что вполнѣ зависѣло и явилось сочнымъ пло-

домъ отъ внимательнаго изученія не однѣхъ



Верхніе торговые ряды въ Москвѣ. Часть фасада.

только формъ, но также и ихъ органической пропорціональной связи въ составѣ цѣлаго

зданія. Само собою разумѣется, что первымъ и самымъ прочнымъ основаніемъ для художественной дѣятельности въ этомъ направленіи должно служить всестороннее внимательнѣйшее изученіе самыхъ памятниковъ древняго Русскаго зодчества, именно въ ихъ органическомъ существѣ.

Дабы раскрыть основы и подробности Русскаго стиля или Русскаго характера построекъ, необходимо прежде всего собрать памятники съ точнымъ измѣреніемъ ихъ пропорцій и въ цѣломъ, и въ деталяхъ. Въ этомъ случаѣ ничѣмъ нельзя пренебрегать и не должно ограничиваться какимъ-либо особымъ періодомъ древности. Есть много церковныхъ построекъ позднѣйшаго времени, ясно свидѣтельствующихъ о глубокой древности своихъ формъ и вообще о Русскомъ своенародномъ замыслѣ. Въ старыхъ городахъ существуютъ еще цѣлыя закоулки, гдѣ своеобразно, по старому завѣту, выстраиваются и небогатая городскія жилища. Затѣмъ на сѣверѣ деревенскія постройки заслуживаютъ тоже болѣе полного и подробнаго изученія. По мѣстамъ и на сѣверѣ, и на югѣ остаются еще сельскіе дерсвятные храмы, которые обыкновенно строились и строятся простыми Русскими людьми, какъ выше упомянуто, по старымъ обычнымъ образцамъ, слѣдовательно необходимо сохраняютъ многія черты болѣе или

менѣе отдаленной старины. Собрание въ одинъ альбомъ такихъ деревянныхъ строеній изъ всѣхъ мѣстъ широкой Руси могло бы научить очень многому относительно Русскаго замысла и Русскаго характера въ строительномъ художествѣ. Оно въ добавокъ могло бы очень наглядно рассказать и о тѣхъ мѣстныхъ областныхъ различіяхъ этого художества, какія необходимо существуютъ и должны существовать.

Если вышивныя и браныя работы на деревенскихъ полотенцахъ, сорочкахъ и тому подобныхъ предметахъ обратили вниманіе изслѣдователей народнаго быта и появились во многихъ изданіяхъ, то настойтъ рѣшительная необходимость тѣмъ же самымъ путемъ собрать и украшенія строительныя, начиная съ рѣзбы воротъ, оконныхъ наличниковъ и ставень и т. п. и оканчивая рѣзбою церковныхъ иконостасовъ и царскихъ дверей.

Мы имѣемъ образцовый сборникъ памятниковъ древняго Русскаго зодчества въ извѣстномъ изданіи покойнаго *Θ. Θ. Рихтера* <sup>40)</sup>, которое къ сожалѣнію въ свое время не было поддержано и прекратилось на пятой тетради. Заслуживаютъ вниманія „Сборникъ очерковъ и детальныхъ рисунковъ русскихъ ста-

---

<sup>40)</sup> Памятники древняго Русскаго зодчества, пять выпусковъ, тетради I и II, М. 1851 г., текстъ Д. Д. Дубенскаго и III—V, М. 1853—1856 г. текстъ составленный нами.



ринныхъ построекъ“, г. Шохина, М. 1872 г., примыкающій по своей мысли къ труду Рихтера. Въ послѣднее время въ значительной степени богатый матеріаль для исторіи древнерусскаго зодчества представляютъ труды г. Сулова въ его сочиненіяхъ: 1) Матеріалы къ исторіи древней Новгородско-Псковской архитектуры, Спб. 1888 г.; 2) Очерки по исторіи древней-русскаго зодчества, Спб. 1889 г.; 3) Путевыя замѣтки о сѣверѣ Россіи и Норвегіи, Спб. 1889 г. и др. Въ высокой степени цѣнное изданіе нынѣ предпринято Имп. Академіею Художествъ подъ заглавіемъ Рихтеровскаго изданія: „Памятники древняго Русскаго зодчества“; вышло четыре выпуска, 1895—1898 гг., составленные также г. Суловымъ. Старое изданіе г. Мартынова и Снегирева: „Русская старина въ памятникахъ зодчества“, очень полезное, такъ сказать, для пейзажнаго изученія древняго зодчества; но какъ только пейзажное, оно, конечно, не можетъ особенно пособить ни археологу, ни спеціалисту-художнику. Къ тому же отдѣлу изданій принадлежит и почтенный трудъ г. Голышева. „Памятники деревянныхъ церковныхъ сооружений“—Старинные деревянные храмы во Владимирской губерніи. Голышевка, 1879 г.“, гдѣ авторъ старательно собралъ все замѣчательное по этому предмету во Владимірской сторонѣ.

Однако всѣ поименованныя и другія подобныя изданія, руководясь больше случаемъ въ выборѣ памятниковъ, хотя и раскрываютъ много любопытнаго, но тѣмъ самымъ заставляютъ желать еще большаго, именно возможно-полнаго и систематическаго собранія строительныхъ формъ Русской древности по готовымъ уже образцамъ въ изданіи Гихтера, и Академіи Художествъ, то есть съ подробнымъ измѣреніемъ ихъ пропорцій. Въ такомъ только сборникѣ художникъ можетъ находить твердую опору для своихъ соображеній о существенномъ характерѣ Русскаго древняго зодчества, о самобытныхъ чертахъ его замысла и красоты. За отсутствіемъ именно такого сборника, всѣ труды, появившіеся въ послѣднее время, касательно и мѣстной и общей исторіи Русскаго зодчества, необходимо стоятъ на очень зыбкой почвѣ произвольныхъ соображеній и предположеній и произвольныхъ рѣшеній.

Кромѣ самыхъ памятниковъ, у насъ существуетъ очень богатый матеріалъ для изученія строительныхъ формъ не однихъ существовавшихъ, но и такихъ, которыя являлись только въ мечтаніяхъ. Этотъ матеріалъ заключается въ безчисленныхъ рисункахъ древнихъ рукописей и въ безчисленныхъ изображеніяхъ такъ называемыхъ полатъ, храмовъ, городовъ на старинныхъ иконахъ. Въ иконописи

этотъ отдѣлъ изображеній такъ и именовался „полатнымъ письмомъ“. На первый взглядъ онъ представляетъ много фантастичнаго, небывалаго въ дѣйствительности, но при ближайшемъ разсмотрѣннн въ немъ мало по малу открываются несомнѣнныя примѣты, что основы всѣхъ его фантазій находились все-таки въ образцахъ и формахъ зданій, нѣкогда существовавшихъ, и что фантастичность происходитъ главнымъ образомъ отъ неумѣнья рисовать, отъ совершеннаго отсутствія понятій о перспективѣ, вслѣдствіе чего, желая показать, напр., внутренность зданія и въ то же время его наружную форму, иконописецъ такъ располагалъ его части, что выходило изображеніе, очень кудрявое и сложное и, слѣдовательно, и фантастическое. При томъ надо замѣтить, что воображеніе, какъ бы оно сильно ни играло, никогда не сможетъ совсѣмъ унестись съ той почвы, на которой оно воспитывается, и непременно, если не въ частяхъ, то въ общихъ образахъ, будетъ воссоздавать лишь тѣ формы, какія искони запечатлѣны въ памяти, какъ существующая или существовавшая дѣйствительность. Вотъ причина, почему въ нашемъ хотя бы и фантастическомъ полатномъ письмѣ мы не найдемъ формъ прямо и непосредственно готическихъ и вообще ничего такого, что не согласовалось съ Русскими предста-

вленіями о формѣ зданія и о формахъ его украшенія.

Наше полатное письмо мечтаетъ о типахъ византійскихъ, частію романскихъ, частію итальянскихъ, то есть о тѣхъ только типахъ, на которыхъ въ теченіе вѣковъ оно постоянно воспитывалось.

Главные типы, какими изобилуетъ полатное письмо относительно гражданскихъ зданій, прямо указываютъ на Русскую повалушу, какъ она изображалась на дѣловыхъ чертежахъ, и на теремъ и вообще на постройки высокія съ разнообразными кровлями, гдѣ кровля бочкою играетъ не послѣднюю роль. Вообще же для обозначенія городскихъ зданій полатное письмо больше всего употребляетъ, какъ ихъ символы: повалушу и теремъ съ двускатною кровлею, или съ круглою кровлею въ видѣ бочки. Подобные типы храмоваго покрытія изображены въ палатахъ на ессалоникской мозаикѣ, относимой къ IV вѣку <sup>41)</sup>.

Что касается разнообразныхъ мелкихъ и крупныхъ деталей, то полатное письмо въ этомъ отношеніи представляетъ неистощимый запасъ формъ, которыя, хотя бы въ большинствѣ случаевъ и были заимствованы изъ-чужа, но уже потому могутъ почитать-

---

<sup>41)</sup> Прохорова, Христіанскія Древности.

ся родными, Русскими, что цѣлые вѣка онѣ проходятъ передъ Русскимъ зрѣніемъ, какъ наилучшее украшеніе декоративной обстановки святыхъ ликовъ. Если бы эти украшения создавала одна фантазія иконописца и рисовальщика, то этотъ отдѣлъ строительных формъ заслуживалъ бы еще большаго вниманія, какъ произведеніе Русскихъ людей, какъ цѣлая особая область художественныхъ мечтаній, воспроизведенная на Русской почвѣ, по Русскому замыслу, хотя бы изъ иноземныхъ, но зато наиболѣе любезныхъ и любимыхъ источниковъ.

Какъ на пособіе для изученія полатнаго письма можно указать на книгу „Житіе препод. Сергія“, изданное Троицко-Сергіевою Лаврою въ 1853 г. съ подлинной рукописи факсимиле, и отчасти и на „Житіе Бориса и Глѣба“ XIV вѣка, изданное С. П. Б. Археологическимъ Обществомъ. Многое можно найти и въ подобныхъ же факсимильныхъ изданіяхъ Общества Древней Письменности. При этомъ нельзя не пожелать, чтобы это Общество или Археографическая Коммиссія на пользу изученія Русской древности, именно съ ея художественной и бытовой стороны, точно также точнымъ факсимиле издали Радзивиловскій списокъ Лѣтописи, а равно и такъ называемые Царственный Лѣтописецъ и Царственную книгу. Для художниковъ по-

добныя изданія (чѣмъ количество ихъ будетъ полнѣе) были бы истиннымъ кладомъ и непосредственнымъ источникомъ для правильнаго пониманія нашей древности и для живого ея воссозданія въ современномъ художествѣ.

Тѣ наблюденія, какія удалось намъ сдѣлать при изученіи Русскаго характера въ древнемъ строительномъ художествѣ, приводятъ насъ къ слѣдующимъ общимъ соображеніямъ:

Русское гражданское зданіе большихъ размѣровъ требуетъ яснаго или даже яркаго расчлененія и по вертикальной и по горизонтальной линіи. Оно вообще не любило длинныхъ стѣнъ съ однообразной и потому скучной обдѣлкой, по отношенію къ окнамъ, лопаткамъ—пилястрамъ и поясамъ. Оно старалось разбить эту скучную сухую длину на отдѣлы и съ этою цѣлью самыя окна ставила гнѣздами по два, по три, раздѣляя гнѣзда нѣскольکو ббльшими промежутками, чѣмъ въ рядовыхъ окнахъ.

Строительный законъ старины, какъ вообще законъ элементарный, требоваль, чтобы фасадъ непременно отвѣчалъ внутреннему составу помѣщеній и даже бытовому ихъ назначенію, почему въ Русскихъ хоромахъ каждый отдѣлъ внутреннихъ покоевъ отмѣчался и въ фасадѣ соотвѣтственными формами. Такъ напр., сѣни, которыя вообще могутъ отвѣчать нашимъ заламъ, галереямъ и

т. п. помещеніямъ, отличались отъ другихъ комнатъ большимъ количествомъ оконъ, чаще поставленныхъ, и ихъ двойною вышиною противъ оконъ рядовыхъ. Точно такъ же и приемныя, гостинныя, столовыя комнаты отличались если не количествомъ, то большимъ размѣромъ своихъ оконъ.

Каждый подобный отдѣлъ внутренняго размѣщенія ясно выдѣлялся въ составѣ зданія и съ наружной его стороны посредствомъ обдѣлки лопатокъ, какъ и украшеніями самыхъ оконъ. Расчлененіе зданія на его составныя части по вертикальной линіи восходило даже и на кровлю, которая для каждаго самостоятельнаго отдѣла получала въ своемъ устройствѣ особую форму.

Расчлененіе зданія по горизонтальной линіи точно такъ же обрисовывалось всегда довольно ярко, чему способствовали густые по обдѣлкѣ пояса, или собственно карнизы отдѣльныхъ ярусовъ. Такъ какъ эти пояса въ дѣйствительности происходили отъ древнихъ полицъ, или деревянныхъ карнизовъ въ образѣ полки, приставленной кверху стѣны откосно, то они и отличались характеромъ той же полки, то есть сильно выдвигались наружу, а въ качествѣ пояса красовались сложностью и густотою обломовъ. При этомъ верхній поясъ или фризь—подзоръ всей вышины зданія обдѣлывался вдвое шире остальныхъ.

По горизонтальной линіи зданіе чаще всего дѣлилось на три доли или на три бытовых яруса, изъ которыхъ нижній, подклѣт-ный, обдѣлывался во всѣхъ частяхъ въ образѣ прочнаго основанія и какъ бы фундамента для верхнихъ ярусовъ, слѣдовательно со всѣми чертами хорошей опоры и устойчивости. Въ детальныхъ частяхъ здѣсь любимую формою былъ квадратъ или какъ тогда называли—ширинка; круглыя формы обдѣлывались дынями, оловениками (кувшинами), вообще фигурами кувшинообразнымъ, кубоватыми и т. п.

Ярусъ средній, собственно покоевой, жилой, обдѣлывался съ большею красотою и замысловатостію въ уборкѣ оконъ, лопатокъ и пояса. Съ неменьшею красотою обдѣлывался и верхній, собственно лѣтній ярусъ, заключавшій въ себѣ чердаки или терема. Какъ верхняя сѣнь, онъ носилъ характеръ постройки легкой, со всѣхъ сторонъ свѣтлой и веселой, чему способствовали частыя высокія окна и легкія пропорціи кровли.

Высота кровли, въ какой бы формѣ она ни устраивалась, составляла обыкновенно третью или четвертую долю всей вышины зданія, поэтому въ самой кровлѣ, въ шатрѣ или бочкѣ, помѣщались тоже чердаки—терема.

Господствующею чертою въ уборкѣ зданія всякимъ орнаментомъ было, въ кривыхъ



линіяхъ, стремленіе къ индійской кудреватости и округлости формъ; въ прямыхъ—разнообразное сочѣтаніе простыхъ геометрическихъ фигуръ. Затѣмъ, и въ томъ, и въ другомъ случаѣ существовало полнѣйшее отсутствіе формъ собственно готическихъ, собственно мавританскихъ, магометанскихъ и т. п.

Наиболѣе любимая форма, закомара, служившая вездѣ только увѣнчаніемъ, покрытіемъ чего бы то ни было, ближе всего роднила нашу храмовую уборку не съ магометанствомъ, а съ типами индійскими.

Тѣ же индійскія идеи обнаруживаются въ стремленіи образовать изъ различныхъ частей зданія цѣлую группу и придать каждой постройкѣ, какъ и всей группѣ, свойства пирамидальности.

Всѣ эти качества, выполняемая вообще съ большимъ строительнымъ смысломъ, придавали Русскому зданію общій обликъ веселости, уютности, легкости и деревенской простоты и наивности, несмотря даже на вычурность и узорочность внѣшней обдѣлки, которая въ своемъ характерѣ все-таки нисколько не отступала отъ деревенскихъ замысловъ и еще въ ббльшей степени указывала, что древнее Русское зодчество произошло изъ деревни, и потому носило на себѣ черты зодчества по преимуществу сельскаго. деревенскаго, какова архитектура и

всѣхъ нашихъ старинныхъ храмовъ, именно тѣхъ, которые отличаются не романскою или византійскою, а собственно Русскою обдѣлкою своихъ формъ.

Соображая все сказанное, необходимо замѣтить, что Русскій характеръ или стиль построекъ, при ихъ новомъ возсозданіи, долженъ главнымъ образомъ выразиться именно въ пропорціяхъ, въ извѣстномъ соотвѣтствіи между собою всѣхъ общихъ и частныхъ размѣровъ, какими руководился древній строитель. Иначе мы никогда не познаемъ, что такое была собственно Русская форма въ строительномъ художествѣ.

Недостаточно сказать, что, напр., башня (повалыша) составляетъ вообще характерную статью въ древнихъ Русскихъ строеніяхъ, что ея присутствіе необходимо напомнить о старыхъ Русскихъ хоромъ. Шатровый или двускатный, или круглый на подобіе бочки верхъ такой постройки долженъ соотвѣтствовать тому размѣру, какой употребляла именно Русская древность, потому что шатровый верхъ можно вытянуть очень тонко и высоко, на подобіе готическаго или на подобіе магометанскаго (минарета). Относительно Русскаго стиля это будетъ полный произволь, ибо тонкихъ высокихъ формъ онъ не употреблялъ. Еще въ крѣпостныхъ башняхъ и стрѣльницахъ такіе верхи сооружались довольно высоко, но въ хоромныхъ строені-

яхъ они никогда не превышали высотой двухъ мѣръ основанія, а обыкновенно устраивались въ полторы мѣры.

Такимъ же образомъ и конструкція бочки, какъ кровли, и бочки—закомары, какъ орнамента и детали, сообразовалась съ принятыми отъ вѣка размѣрами ея округлости или пучины, ея верхняго заостренія и нижняго отрѣза. Эту форму точно такъ же легко превратить въ нѣчто готическое, бьющее больше въ высоту и остроту, чѣмъ въ широту и круглоту, какою пропорціею отличалась собственно Русская форма.

Не изучивши въ подробности старинныхъ Русскихъ пропорцій строительнаго дѣла и поступая съ ними по произволу, очень возможно изъ родныхъ Русскихъ формъ соорудить зданіе, которое по своему облику будетъ вполнѣ нѣмецкое и даже магометанское, какъ это и случилось съ нѣкоторыми вновь возведенными зданіями.

Къ тому еще, есть мотивы, которые употребленные хотя бы и съ полнымъ соблюденіемъ Русскихъ формъ и пропорцій, все-таки прямо переносятъ наше воображеніе въ чужеземный строительный міръ. Такъ, на одномъ изъ проектовъ одного большого зданія въ Русскомъ стилѣ XVI вѣка, по сторонамъ лицевой стороны и главнаго входа поставлены двѣ очень высокія, довольно топкія башни даже съ минаретными вѣщами. По

нашему мнѣнію, этотъ мотивъ въ высшей степени неудаченъ и вполнѣ переносить воображеніе къ обычнымъ двумъ башнямъ, стоящимъ по сторонамъ главнаго входа въ западныхъ романскихъ и готическихъ храмахъ или же къ двумъ поставляемымъ подобнымъ же образомъ минаретамъ предъ входомъ въ магометанскую мечеть. Положимъ, что этотъ мотивъ очень древній и ведетъ свое начало еще изъ античнаго міра. Извѣстно, что египтяне и греки поставляли съ религіозными цѣлями по сторонамъ входа своихъ домовъ обелиски (у грековъ гермесы), которые у египтянъ предъ входами во дворцы и въ ограды храмовъ принимали колоссальные размѣры. Въ римскомъ зодчествѣ находимъ подобные два обелиска у мавзолея Августа. Въ средневѣковомъ зодчествѣ эта архитектурная идея выразилась въ постройкѣ по сторонамъ храмоваго входа двухъ башенъ. Но ничего подобнаго въ Русскомъ церковномъ и хоромномъ строительствѣ не существовало, быть можетъ, по той причинѣ, что мы совсѣмъ не знали древнѣйшей языческой идеи этихъ сооруженій, оставившей свой слѣдъ въ строительной формѣ на христіанскомъ Западѣ и совсѣмъ устраненной на христіанскомъ Востокѣ. Для насъ эти двѣ башни напоминали католическое устройство храма. Уже въ позднѣйшее время онѣ стали появляться только въ тѣхъ мѣстахъ древней

Руси, гдѣ католичество успѣвало свивать себѣ пріютное гнѣздо.

Требованія симметріи, конечно, заставляютъ современнаго художника, въ соотвѣтствіе одной башни, ставить другую. Но такъ какъ въ настоящемъ случаѣ это противно старому Русскому строительному обычаю и притомъ такая форма родня католичеству и магометанству, то естественно желать, чтобы подобныя мотивы совсѣмъ были устранены изъ зодчества, которое ставить себѣ задачею возсоздать Русскія черты строительнаго художества. Нельзя всего отдать произволу художника. Этотъ произволь или свобода творчества въ возсозданіи Русскихъ памятниковъ необходимо должны быть воспитываны на Русскихъ же обычаяхъ и на Русскихъ правилахъ строительнаго искусства.

(Предложенныя здѣсь соображенія о самобытныхъ чертахъ въ древнерусскомъ зодествѣ первоначально, въ видѣ опыта, были прочитаны въ Московскомъ обществѣ Любителей Художествъ въ 1871 г., потомъ съ пополненіями были изданы въ журналѣ Древняя и Новая Россія за 1878 г., и въ Художественномъ Архивѣ 1895 г.; нынѣ вновь пересмотрѣнныя и дополненныя печатаются особою книжкою съ предположеніемъ, что и старыя изслѣдованія бываютъ не бесполезны для новыхъ изысканій и заключеній).

NA  
1181  
Z

Stanford University Libraries



3 6105 010 331 838

STANFORD UNIVERSITY LIBRARIES  
STANFORD AUXILIARY LIBRARY  
STANFORD, CALIFORNIA 94305-6004  
(415) 723-9201

All books may be recalled after 7 days

DATE DUE

1181  
Z



Digitized by Google