

# Музеи мира



ГАЛЕРЕЯ БОРГЕЗЕ  
И НАЦИОНАЛЬНАЯ  
ГАЛЕРЕЯ. РИМ

Ни один город мира не может гордиться таким количеством и разнообразием памятников искусства, как Рим. Рядом с античными руинами высятся пышные дворцы барокко, прекрасные здания эпохи Возрождения соседствуют с церквями средневековья. Рим богат и музеями искусств, среди которых немалой известностью пользуются галерея Боргезе и Национальная галерея. По своим размерам коллекции этих музеев не могут сравниться с крупнейшими музеями мира. Однако многие произведения в этих собраниях относятся к высочайшим образцам искусства и имеют мировую известность.

Официальными датами основания галерей считаются: галереи Боргезе — 1902 год, Национальной галереи — 1940 год. Сами же коллекции сложились значительно раньше.

История возникновения галереи Боргезе связана с богатым и влиятельным родом Боргезе. Когда в 1605 году один из членов этой семьи был избран папой, принявшим имя Павла V, для его племянника Шипионе Боргезе, ставшего кардиналом, открылись огромные возможности. Власть и неограниченные финансовые ресурсы способствовали быстрому комплектованию коллекции. Картины покупали, конфисковывали, вымогали, а подчас просто крали, как это было с рафаэлевским «Снятием с креста», похищенным из капеллы Бальони в Перудже. В 1607 году у художника Кавальере д'Арпино за неуплату налогов были конфискованы и переданы кардиналу Боргезе картины молодого Караваджо «Больной вакх» и «Юноша с корзиной фруктов». В 1608 году путем вымогательств и угроз Боргезе вынудил кардинала Сфондрато продать ему семьдесят картин.

В 1606 году на одном из живописных римских холмов под руководством архитектора Фламинио Понцио был разбит великолепный парк и началось строительство дворца. Постройка его была закончена в 1619 году архитектором Джованни Вазанцио. В отделке дворца и украшении парка принимали участие лучшие скульпторы и декораторы того времени Лоренцо Бернини и Джованни Ланфранко.

На втором этаже дворца была размещена коллекция живописи. Надо признать, что Шипионе Боргезе оказался умелым собирателем. В основном он приобретал произведения живописи XVI—XVII веков, но при этом стремился как можно полнее представить творчество интересовавших его художников. Назначив наследником своего брата, он поставил единственным условием сохранение целостности коллекции.

В конце XVII века благодаря женитьбе Паоло Боргезе на наследнице кардинала Альдобрандини коллекция пополнилась несколькими работами молодого Рафаэля, Лоренцо Лотто и Караваджо.

После этого периода пополнения последовала пора утечек. Из коллекции были проданы три картины Рафаэля и одно полотно Караваджо. Больше всего коллекция пострадала в период господства Наполеона. Камилло Боргезе, муж сестры Наполеона Паолины Бонапарт, вынужден был отправить многие ценные произведения в Париж.

После смерти прямых наследников дворец с парком, собрание картин и скульптуры становятся в 1902 году собственностью государства. В настоящее время галерея Боргезе насчитывает около пятисот шестидесяти картин.

В основном в коллекции представлена итальянская живопись. Произведения Перуджино, Пьеро ди Козимо, Лоренцо ди Креди, Сандро Боттичелли и других художников дают возможность ознакомиться с искусством раннего Возрождения. Среди картин Высокого Возрождения огромный интерес вызывают «Портрет молодой женщины с единорогом» и «Снятие с креста» Рафаэля, «Снятие с креста» Ортолоно, «Даная» Корреджо; большого внимания заслуживает собрание картин венецианской школы XV—XVI веков. Это прежде всего относится к произведениям Джованни Беллини, Джорджоне, Тициана и Веронезе.

Раздел итальянской живописи XVII века дает яркое представление о таких художественных течениях, как болонский академизм, караваджизм и барокко.

Собрание Национальной галереи имеет также более чем двухсотлетнюю историю. Племянник папы Клементя VII кардинал Нери Корсини купил у знатной римской семьи Риарио дворец, который было поручено переделать архитектору Фердинандо Фуга. Несметные богатства позволили кардиналу не только выстроить дворец с неслыханной роскошью, но и закончить его убранство в течение трех лет. За этот короткий срок с 1737 по 1740 год была собрана первоклассная коллекция, насчитывающая около шестисот картин. В 1883 году князя Корсини продали дворец государству и подарили ему коллекцию. Вскоре в 1892 году она пополнилась собранием герцога Джованни Торлониа, также подаренным государству. В этом же году коллекция обогатилась еще 187 картинами, поступившими из галереи дель Монте ди Пьета. Поступление живописи за счет

даров продолжалось, и в связи с нехваткой места многие произведения искусства были распределены по различным музеям. Встал вопрос о необходимости собрать всю коллекцию воедино, для чего целесообразно было приобрести соответствующее здание. Вскоре выбор был сделан, и в 1930 году государство купило великолепный дворец Барберини. Дворец был выстроен еще в середине XVII века для племянника папы Урбана VIII, происходившего из семьи Барберини. В постройке дворца участвовали такие прославленные зодчие, как Карло Мадерна, Лоренцо Бернини; росписи знаменитого плафона были выполнены Пьетро да Кортоне. В этом величественном здании с 1940 года разместились часть коллекции Национальной галереи, другая ее часть осталась в палаццо Корсини. Таким образом, живопись с XIII по XVII век экспонируется в палаццо Барберини, с XVII по XIX век — в палаццо Корсини.

В настоящее время Национальная галерея насчитывает 1700 картин. Она по праву может гордиться своим итальянским собранием. Галерея небогата памятниками живописи XIII—XIX веков, зато начальная пора итальянского Возрождения представлена прекрасными произведениями Филиппо Липпи, Пьеро ди Козимо, Беато Анджелико и так далее. Самым значительным и интересным разделом галереи является итальянская живопись XVI века — блестящей поры искусства Высокого Возрождения. Особый интерес представляют здесь работы Рафаэля, Андреа дель Сарто, Бартоломео Венето. Национальная галерея обладает небольшим, но интересным собранием венецианской школы живописи, включающим произведения художников XVIII века — Каналетто и Гварди.

В Национальной галерее имеются также произведения выдающихся мастеров других европейских стран — Симона Мармиона, Ханса Гольбейна, Квентина Массейса, Эль Греко.

Репродукции, собранные в этом издании, показывают, какими художественными ценностями располагают галерея Боргезе и Национальная галерея.

*З. Борисова*



ПЬЕРО ДИ КОЗИМО (около 1462 — около 1521)

Поклонение младенцу

Дерево, темпера. Диаметр 140

Галерея Боргезе. Рим.

Пьеро ди Козимо принадлежит к числу выдающихся флорентийских живописцев конца XV — первой четверти XVI века. Родился он в семье флорентийского ювелира. Учителем его был Козимо Россели, от которого Пьеро взял имя Козимо.

Испытав в юношеские годы влияние своего учителя, он не остался чужд и новым веяниям Высокого Возрождения. Пьеро ди Козимо был хорошо знаком с творчеством Леонардо да Винчи, и проблема светотени, занимавшая великого флорентийца, интересовала также и его. Большое место в своих картинах художник отводил пейзажу. В его интерпретации пейзажа чувствуется сильное влияние нидерландской школы живописи.

На переднем плане картины «Поклонение младенцу», в темном интерьере, изображены младенец Христос и Иоанн Креститель. Художник прибегает здесь к необычному освещению. Свет падает спереди и сзади в открытый проем двери. Вдали в голубой дымке тают строения селения. На его фоне идет крестьянин, ведущий корову, здесь же пасущийся ослик. Виднеются очертания замка на холме. С вершины холма сбегает вниз дорога. Художнику удается объединить пейзаж с происходящей в хижине сценой единым настроением. Полная тишины и покоя природа как бы аккомпанирует происходящему.

---

© «Изобразительное искусство». Москва. 1988

9-2075. 119 000. 946. 5 к.

ОТПРАВЛЯТЬ ПО ПОЧТЕ ТОЛЬКО В КОНВЕРТЕ



САНДРО БОТТИЧЕЛЛИ (Алессандро ди Мариано Филиппи,  
1444/45—1510) и ученики  
Мадонна с младенцем, Иоанном Крестителем и ангелами  
*Дерево, темпера. Диаметр 170*  
*Галерея Боргезе. Рим*

Сандро Боттичелли — один из самых значительных и своеобразных художников Возрождения. Его творчество, чарующее своей поэтической взволнованностью, несет печать особой индивидуальной неповторимости. По силе эмоционального воздействия полотна Боттичелли почти не имеют себе равных. Сочетая поэтический вымысел с реальностью, художник сосредоточил свое внимание на передаче сложных человеческих переживаний. Он открыл неведомый до него мир чувств. Главным средством выражения у него становится линия.

Сандро Боттичелли был связан с гуманистическими кругами, группировавшимися вокруг двора Лоренцо Медичи. В конце жизни попав под влияние проповедей Савонаролы, требовавшего отказа от светской живописи, он пережил глубокую трагедию.

Картина является произведением зрелого мастерства Боттичелли. Величественная и нежная, склонившись к младенцу, сидит мадонна. Синий плащ, мягкими линиями струящийся с плеч, заканчивается неожиданно жесткими складками у ее ног. Мадонну окружают поющие ангелы. Их нежные и одухотворенные головы увенчаны венками изысканных цветов. В утонченных чертах лиц мы узнаем созданный Боттичелли тип. Этот тип красоты, скорее духовной, чем телесной, встречается во всех произведениях Боттичелли. Исследователи считают, что картина исполнена при участии учеников художника. В ритмической игре линий, утонченном колорите, печальной задумчивости чувствуется участие самого Боттичелли.

---

© «Изобразительное искусство». Москва. 1988  
9-2075. 119 000. 946. 5 к.

ОТПРАВЛЯТЬ ПО ПОЧТЕ ТОЛЬКО В КОНВЕРТЕ





РАФАЭЛЬ САНТИ (1483—1520)

Портрет молодой женщины с единорогом. 1505—1506

*Дерево, масло 65×51*

*Галерея Боргезе. Рим*

Рафаэль — один из величайших живописцев Высокого Возрождения. Он воплотил в своих произведениях наиболее зрелые художественные искания своего времени. Простота замысла, уравновешенность композиционных построений, гармоничный колорит сочетаются в произведениях Рафаэля в строгом единстве. В области композиции и в чувстве гармонии целого художник не знал себе равных.

Творчество Рафаэля было разносторонним. Он работал в области монументальной росписи и был архитектором, портретистом, превосходным рисовальщиком, писал картины на сюжеты из христианской и античной мифологии. Прижизненная слава художника была так велика, что современники называли его «божественным Санцио».

Рафаэль родился в Урбино, первые уроки рисования получил от своего отца Джованни Санти, затем учился у Перуджино. В 1504—1508 годах жил во Флоренции. С 1508 года до самой смерти Рафаэль работал в Риме.

Рентген и последовавшая за ним реставрация в 1935 году подтвердили предположение, что за неприметной ранее картиной с изображением св. Екатерины, скрывается шедевр, принадлежащий кисти Рафаэля. После удаления позднейших записей перед зрителем предстал портрет молодой женщины с единорогом (символ чистоты и целомудрия).

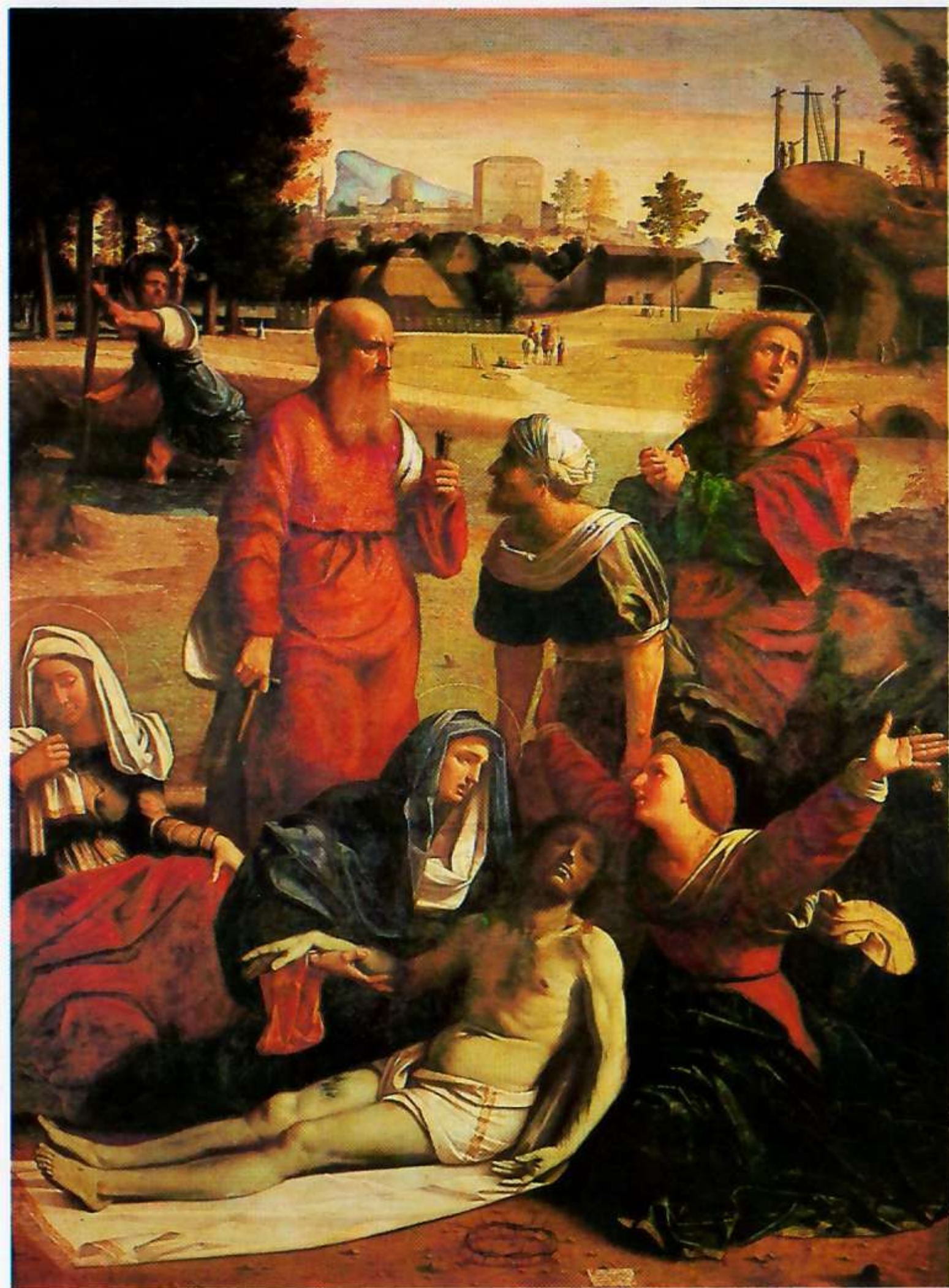
Портрет был создан в первые годы пребывания художника во Флоренции и исполнен под влиянием знаменитой «Джоконды» Леонардо да Винчи. Здесь то же композиционное построение: поколенное изображение женщины с легким поворотом корпуса и лицом, данным в фас. Такое решение придавало изображению большую жизненность.

---

© «Изобразительное искусство». Москва. 1988

9-2075. 119 000. 946. 5 к.

ОТПРАВЛЯТЬ ПО ПОЧТЕ ТОЛЬКО В КОНВЕРТЕ



ОРТОЛАНО (Джован Баттиста Бенвенути, 1487—1524)

Снятие с креста

Дерево, масло 264×202

Галерея Боргезе. Рим.

Джован Баттиста Бенвенути родился в Ферраре в семье зеленщика, отсюда и его прозвище Ортолано (то есть огородник). Судьба долгое время была к нему не благосклонна: многие его произведения, и притом лучшие, приписывались другому феррарскому живописцу — Гарофало.

Ортолано формировался под воздействием Мариано Мариани, работавшего в Ферраре. Этот небольшой город играл заметную роль как в политической, так и культурной жизни Италии. И хотя при дворе герцогов д'Эсте процветала феодальная культура, сюда проникали и передовые гуманистические идеи Возрождения. С 1506 года в работах Ортолано явно ощущается знакомство с творчеством Рафаэля. Сильное влияние Рафаэля ощущается в картине «Снятие с креста», которая может служить примером применения принципов Высокого Возрождения в творчестве провинциального художника.

Охваченные общим чувством горя, все персонажи выражают скорбь чисто индивидуально — от тихой, сдержанной грусти мадонны до патетического жеста отчаяния Марии Магдалины. Пейзаж, полный покоя и тишины, контрастирует с отчаянием людей, оплакивающих Христа. Только три креста на Голгофе как бы намек на происшедшую трагедию. В деревне мирно и буднично течет жизнь. В изображении пейзажа Ортолано показал себя зрелым мастером, опередившим живопись своего времени и оказавшим влияние на художников болонской школы XVII века.

---

© «Изобразительное искусство». Москва. 1988  
9-2075. 119 000. 946. 5 к.

ОТПРАВЛЯТЬ ПО ПОЧТЕ ТОЛЬКО В КОНВЕРТЕ



АНДРЕА ДЕЛЬ САРТО (Андреа д'Аньоло ди Франческо, 1486—1530)

Святое семейство. Около 1530

Дерево, масло 140×104

Национальная галерея. Рим

Андреа д'Аньоло родился во Флоренции в семье портного, откуда и произошло его прозвище «Сарто» (то есть портной). Он учился в мастерской Пьеро ди Козимо. В дальнейшем его художественное развитие проходило под влиянием Леонардо да Винчи и Микеланджело. В 1518 году по приглашению Франциска I работал во Франции, но вскоре вернулся на родину. Андреа дель Сарто в полной мере проявился как художник эпохи Высокого Возрождения. Его произведениям свойственны изящество, простота и ясность композиционных построений. Сарто предстает перед нами прекрасным колористом, что вообще было редкостью для флорентийской школы живописи. Он был первым из флорентийских художников, кто поддавался очарованию сфумато — светотени великого Леонардо да Винчи.

«Святое семейство» относится к числу интереснейших работ Сарто. В религиозном сюжете раскрыты глубокие человеческие чувства. На фоне вечернего неба изображены мадонна с младенцем и Иосиф. Прекрасен и полон жизненной убедительности образ Марии. Она сидит слегка наклонившись и обхватив руками ребенка. Все три персонажа погружены в раздумье. Здесь нет безмятежного покоя и радости. В лицах всех троих чувствуются глубокая серьезность и грусть, словно все ощущают предстоящую трагическую судьбу младенца Христа. Композиция картины хорошо продумана и отличается строгостью.

---

© «Изобразительное искусство». Москва. 1988

9-2075. 119 000. 946. 5 к.

ОТПРАВЛЯТЬ ПО ПОЧТЕ ТОЛЬКО В КОНВЕРТЕ



ТИЦИАН ВЕЧЕЛЛИО (1477 или 1485/90—1576)  
Любовь небесная и Любовь земная. Около 1515  
Холст, масло 118×279  
Галерея Боргезе. Рим

Тициан — величайший живописец эпохи Высокого Возрождения в Венеции. Учился у Джованни Беллини. Тициан прожил долгую, полную труда и удач жизнь. С годами мастерство художника возрастало и достигло несравненного совершенства. Он был великим портретистом и создателем множества картин на мифологические и религиозные сюжеты. Он был величайшим колористом.

«Любовь небесная и Любовь земная» написана Тицианом в ранний период творчества. Расшифровке сюжета этой картины посвящено много литературы. Одни ученые связывают его с античной мифологией, другие — с личными переживаниями художника. В облике Любви земной некоторые видят красавицу Виоланту, возлюбленную Тициана.

Две прекрасные женщины, сидящие на саркофаге, представлены на фоне широкой панорамы пейзажа. Колористический талант Тициана раскрывается здесь прежде всего в изображении прекрасного нагого женского тела и оттеняющих его одежд. Пейзаж с густыми кронами деревьев и плывущими по небу облаками гармонирует с пышной красотой женщин. Правда, он несет в себе еще повествовательность. Художник не ограничивается изображением города, деревни, моря. Вот на поляну выскочил заяц, за ним гонятся охотники, на опушке леса пастух пасет стадо овец, рядом под тенью деревьев целуются влюбленные. Но вся композиция очень целостна. Все объединено теплым единым дыханием природы, потоком лучей заходящего вечернего солнца.

---

© «Изобразительное искусство». Москва. 1988  
9-2075. 119 000. 946. 5 к.

ОТПРАВЛЯТЬ ПО ПОЧТЕ ТОЛЬКО В КОНВЕРТЕ





ТИЦИАН ВЕЧЕЛЛИО (1477 или 1485/90—1576)

Венера, завязывающая глаза Амуру. Около 1565

Холст, масло 118×185

Галерея Боргезе. Рим

Последний период творчества великого венецианца падает на годы католической реакции. Однако до конца своих дней Тициан сохраняет незыблемую веру в героизм и величие человека, остается верен жизнеутверждающим идеям гуманизма. В этот период им были написаны самые замечательные, самые эмоциональные полотна, полные напряженного драматизма. К числу бесспорных шедевров мастера, созданных им на склоне лет, относится картина «Венера, завязывающая глаза Амуру». Здесь, так же как и в «Любви небесной и Любви земной», Тициан обращается к мифологии. Но картина проникнута совсем иным мироощущением.

По-прежнему художник воспеваает красоту человека, но нет уже того безмятежного покоя, которым пронизана «Любовь небесная и Любовь земная». Пейзаж насыщен драматизмом, активная жизнь природы созвучна переживаниям героев. Фигуры женщин кажутся окутанными какой-то тревожной, грозовой атмосферой. Этому способствует как колорит картины, так и необычная манера письма, к которой художник пришел почти в восьмидесятилетнем возрасте. Он лепит теперь форму широкими энергичными мазками, отказавшись от прежней тональной моделировки. Форма возникает на его полотнах из сплава мазков различных оттенков, образующих вибрирующую красочную стихию.

---

© «Изобразительное искусство». Москва. 1988

9-2075. 119 000. 946. 5 к.

ОТПРАВЛЯТЬ ПО ПОЧТЕ ТОЛЬКО В КОНВЕРТЕ



ТИНТОРЕТТО (Якопо Робусти, 1518—1594)

Христос и грешница

Холст, масло 119×168

Национальная галерея. Рим

Совершенно особое место в искусстве Высокого Возрождения занимает творчество венецианского живописца Якопо Тинторетто. Он первый в живописи того времени создал образ народной толпы, охваченной общим единым и сложным психологическим состоянием. Тинторетто был художником переходного времени. Искусство его, еще ренессансное по своему характеру, отмечено уже чертами зарождающегося кризиса. Всю боль, порожденную крушением гуманистических идеалов, бедами, обрушившимися на Италию, художник выразил в своих полотнах, полных драматического пафоса.

В картине «Христос и грешница» изображен момент, когда Христос в ответ на обвинение женщины в грехопадении, предлагает бросить в нее камнем тому, кто безгрешен. Эти слова начертаны на плитах мраморного пола у ног Христа.

Художника интересует здесь не столько изображение самого события, сколько передача состояния тревоги и волнения, охватившего людей. Композиция, полная беспокойства, построена на стремительном движении одних фигур и кажущемся покое других. Общему тревожному настроению созвучен и пейзаж. Хотя действие происходит в ограниченном пространстве, создается впечатление, что оно разворачивается в бескрайних просторах. В создании общего ощущения напряженности и тревоги большую роль играет темный колорит картины с яркими вспышками оранжево-красного и зеленого цветов.

---

© «Изобразительное искусство». Москва. 1988

9-2075. 119 000. 946. 5 к.

ОТПРАВЛЯТЬ ПО ПОЧТЕ ТОЛЬКО В КОНВЕРТЕ



ДЖОВАННИ ДЖИРОЛАМО САВОЛЬДО (1480/85—1548)

Товий и ангел

Холст, масло 96×126

Галерея Боргезе. Рим.

Джованни Савольдо родился в Брешии. Он работал в основном в городах Северной Италии и, по-видимому, умер в Венеции. Есть предположение, что, работая в Милане, он имел возможность познакомиться с произведениями Леонардо да Винчи.

Савольдо относится к наиболее выдающимся и самобытным художникам террафермы — материковой части суши, подвластной Венеции. Большое влияние на его творчество оказало искусство Северной Италии, полное интереса к простому человеку. Однако если художников террафермы привлекают занимательные детали, то Савольдо интересует более всего образ человека. Будучи последователем Джорджоне, Савольдо воспринял от него черты романтизма, придающие жанровым сценам особую одухотворенность.

В стремлении к показу людей из народа творчество Савольдо предвосхищает искусство XVII века, и его влияние на формирование творчества Караваджо несомненно.

Картина «Товий и ангел» написана на библейский сюжет. Изображен момент, когда Товий по указанию ангела ловит рыбу, желчью которой должен излечить слепого отца. Полны поэзии образы Товия и ангела. Этому немало способствует прекрасный пейзаж, залитый лунным светом. Такое лунное освещение, часто встречающееся в полотнах Савольдо, было большой редкостью в живописи того времени. Его холодная серебристая палитра не имеет ничего общего с венецианским колоритом.

---

© «Изобразительное искусство». Москва. 1988

9-2075. 119 000. 946. 5 к.

ОТПРАВЛЯТЬ ПО ПОЧТЕ ТОЛЬКО В КОНВЕРТЕ



ДОМЕНИКИНО (Доменико Цампьеро, 1581—1641)

Охота Дианы

Холст, масло 225×320

Галерея Боргезе. Рим.

Доменикино получил художественное образование в Болонской Академии. Его учителем был Аннибале Каррачи. Доменикино много работал в технике фрески в Риме и Неаполе, писал картины на мифологические и религиозные сюжеты.

К лучшим его полотнам относится «Охота Дианы». Причина ее успеха в необычайной для того времени свежести и правдивости исполнения. На картине изображен момент появления Актеона во время отдыха и игр нимф с богиней охоты Дианой. Образы нимф полны жизненной убедительности. Особенно прелестны две совсем юные нимфы с замашками шаловливых детей, купающиеся в реке. Рядом с Дианой, в немом удивлении всплеснув руками, замерла нимфа, заметившая в кустах Актеона.

На первый взгляд кажется странным, что это произведение могло выйти из среды болонских академистов. Ведь главным принципом их искусства было следование идеалу прекрасного. Однако в систему художественного обучения Академии входило и изучение природы. Именно опыт изучения природы и его использования дали возможность художнику создать одно из наиболее поэтических и правдивых живописных полотен среди всех его работ. В пейзаже картины художник достигает особой пространственной глубины. В этом произведении Доменикино заложил основы классицистического пейзажа, получившего дальнейшее развитие в творчестве выдающегося французского живописца XVII века Пуссена.





**ФРАНЧЕСКО АЛЬБАНИ (1578—1660)**

Триумф Дианы. 1622

Холст, масло. Диаметр 154

Галерея Боргезе. Рим

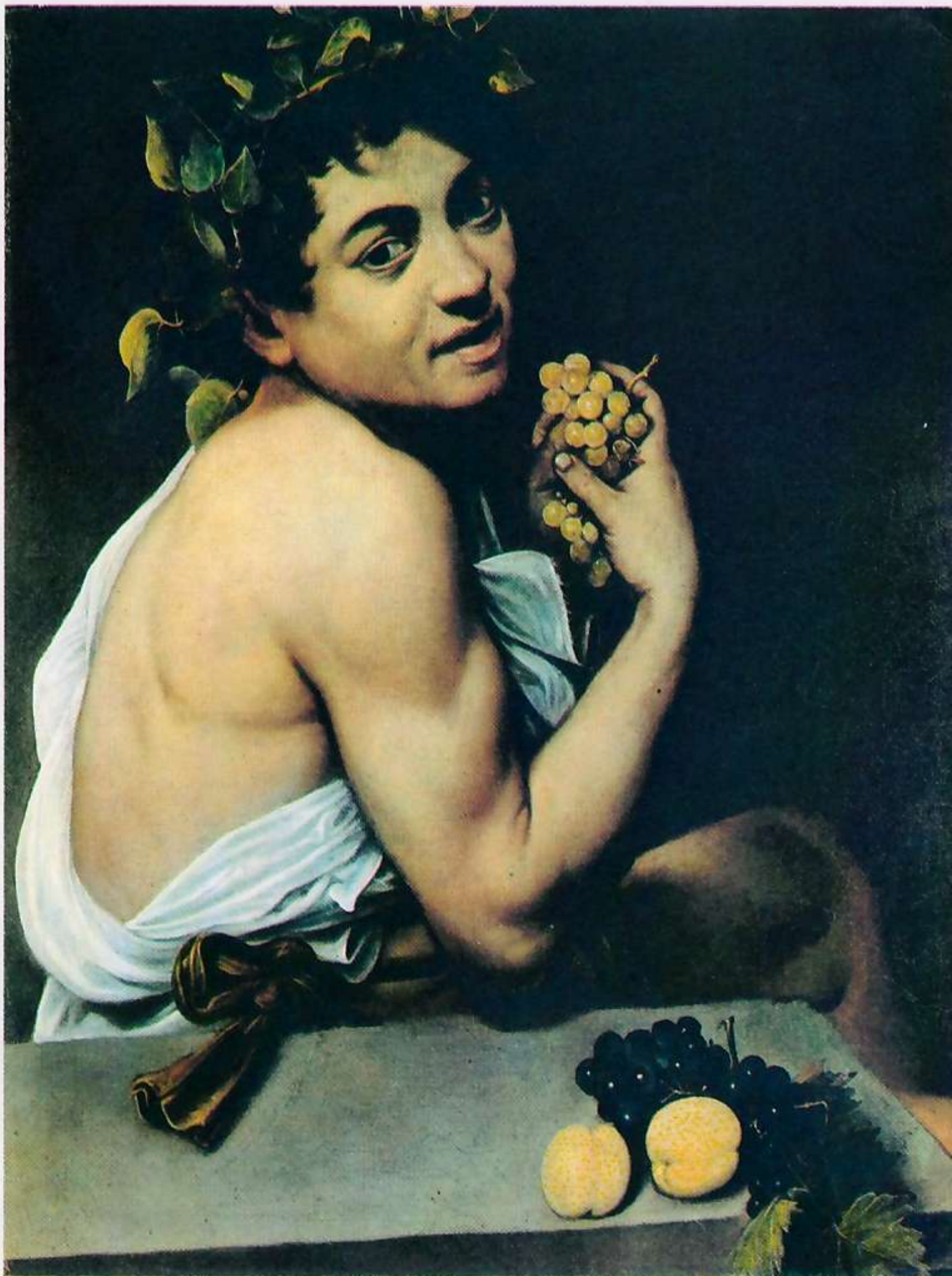
Франческо Альбани, прославленный мастер полотен на мифологические сюжеты, отразил в своем искусстве взгляды и вкусы аристократической верхушки итальянского общества XVII века.

Ученик Болонской Академии, в частности Аннибале Каррачи, Альбани несколько отходит от традиций академического искусства. Его мифологические картины с пикантной развлекательностью сюжета отличаются большей интимностью и камерностью.

Пейзаж, играющий в живописи художника значительную роль, трактуется в несколько ином русле, чем это было принято у болонских академистов. Облик природы, которому свойствен героизм в пейзажах Каррачи, приобретает здесь большую лиричность.

«Триумф Дианы» относится к знаменитой серии «История любви», состоящей из четырех картин на сюжеты античной мифологии. В «Триумфе Дианы» рассказывается о наказании амуров. На переднем плане изображены спящие амурсы, у которых нимфы похищают их коварное оружие — стрелы. Справа горит костер, в котором нимфы сжигают стрелы и луки. Наверху, в облаках, виднеется торжествующая Диана.

Превосходно найденное, гармоничное размещение групп, великолепное живописное мастерство и утонченная красота колорита делают это произведение одним из лучших в творчестве Франческо Альбани.



КАРАВАДЖО (Микеланджело Меризи, 1573—1610)

Больной Вакх

Холст, масло 67×53

Галерея Боргезе. Рим

Выдающийся итальянский живописец Микеланджело Меризи родился в городке Караваджо, отсюда и происходит его прозвище.

Караваджо явился родоначальником нового реалистического и демократического направления в итальянской, а затем и европейской живописи XVII века. Его последователей стали называть караваджистами. В период засилья в искусстве маньеризма и академизма Караваджо обращается к показу простых людей. Даже в картины на религиозные темы он вводит простонародные типы, часто изображает людей за их будничными делами. Такое демократическое искусство ошеломило современников. Обращение к «низкой действительности» вызывало острую неприязнь клерикалов и художников-академистов. Правда, сила таланта художника и жизненная убедительность образов снискали ему почитателей даже в этих кругах.

Картина «Больной Вакх» была выполнена художником в шестнадцатилетнем возрасте. Предполагается, что она является автопортретом художника, написанным в госпитале во время заболевания лихорадкой. Об этом свидетельствует болезненный вид юноши. Фигура Вакха вплотную придвинута к раме картины. Художник прибегает к этому, чтобы приблизить персонаж к зрителю, создать ощущение их общения.

Караваджо передает упругость молодой кожи юноши, бархатистость персика и янтарную спелость винограда. С большой убедительностью изображая материальный мир, художник избегает натурализма благодаря умению предметное изображение облечь в обобщенные формы.

---

© «Изобразительное искусство». Москва. 1988

9-2075. 119 000. 946. 5 к.

ОТПРАВЛЯТЬ ПО ПОЧТЕ ТОЛЬКО В КОНВЕРТЕ



КАРАВАДЖО (Микеланджело Меризи 1573—1610)

Мадонна Палафренъери. 1605—1606

Холст, масло 292×211

Галерея Боргезе. Рим

Картина «Мадонна с младенцем и св. Анной» была выполнена для церкви св. Анны деи Палафренъери, отсюда и происходит ее название. В ней проявились все особенности, присущие искусству Караваджо, — подлинная демократичность и монументальная выразительность образов.

Сюжет картины должен был выразить религиозную символику. Требовалось изобразить младенца Христа, попирающего змею — символ порока и зла. Караваджо трактует религиозную тему как реальное, жизненное событие. Молодая мать, бережно обхватив руками ребенка, помогает ему расправиться со змеей. Рядом стоящая старая женщина с интересом наблюдает за этой сценой. Художник дает здесь не идеализированные образы, а простых людей из народа. Он их показывает такими, каких можно было встретить на улицах и площадях Италии, в костюмах того времени. Эта трактовка сюжета как уличной сцены, как реального события не устраивала церковь. Коллегией кардиналов картина была отвергнута.

«Мадонна деи Палафренъери» написана в манере тенеброзо (контрастная светотень), где преобладает темная тональность. Поток света выхватывает из мрака лица, руки, подчеркивает очертания фигур, придавая особую пластическую выразительность формам. Тенеброзо служило Караваджо не только для объемного выделения форм, но и для эмоционального усиления образов.

---

© «Изобразительное искусство». Москва. 1988

9-2075. 119 000. 946. 5 к.

ОТПРАВЛЯТЬ ПО ПОЧТЕ ТОЛЬКО В КОНВЕРТЕ



СИМОН МАРМИОН (1449/54—1489)

Распятие

Дерево 45×29

Национальная галерея. Рим

Симон Мармион был крупнейшим мастером раннего французского Возрождения. Это время зарождения ренессансной культуры во Франции, время формирования основ реалистического светского искусства. Точная дата рождения художника не известна; предполагают, что он родился между 1449 и 1454 годами в городе Амьене. Работал Мармион в Туре, Лилле и Валансьенне.

Мармион получил известность, работая в технике миниатюры, а затем стал писать картины. Миниатюры художника пользовались у современников популярностью. Его прекрасные иллюстрации «Большой французской хроники» хранятся в Государственной публичной библиотеке имени М. Е. Салтыкова-Щедрина в Ленинграде.

На заре французского Возрождения тенденции к реализму проявились прежде всего в миниатюре. На смену религиозным средневековым представлениям пришло новое жизнеутверждающее мировоззрение, пытлиное и страстное изучение окружающего мира. Это новое отношение к миру ощущается и в «Распятии». Большое место в картине занимает прекрасно исполненный пейзаж. В его изображении чувствуется влияние нидерландской школы живописи. Сцена, представленная на переднем плане, воспринимается в единстве с пейзажем.

Тщательность манеры письма, любовь к деталям свидетельствуют об опыте работы Симона Мармиона в миниатюре.





ЛУКАС КРАНАХ СТАРШИЙ (1472—1553)

Венера и Амур с медовой сотой

Дерево, масло 169×67

Галерея Боргезе. Рим

Лукас Кранах Старший принадлежит к выдающимся мастерам Северного Возрождения. Он родился в местечке Кранах, в Германии, учился у своего отца. С 1505 года до смерти Лукас Кранах был придворным живописцем саксонских курфюрстов. С этого времени постоянным его местом пребывания становятся Виттенберг и Веймар. Художник прожил счастливую, полную благополучия жизнь.

Кранах оставил огромное и несколько противоречивое живописное наследие. Являясь сторонником Реформации, он был близок к гуманистическим кругам города, дружил с Мартином Лютером. Он создал портреты самых выдающихся людей. Художник проявлял острый интерес к образу современника. В лучших своих творениях он воспевал красоту мира и человека. В то же время, будучи придворным живописцем, художник создавал картины несколько манерные и условные. К ним относится «Венера и Амур с медовой сотой». В этой работе, как и в большинстве своих сюжетных произведений, Кранах прибегает к аллегорическому толкованию сюжета. Написанные золотом на темном фоне слова выражают средневековую мораль. Картина исполнена в манере, характерной для зрелой поры творчества художника, отмеченной стремлением к декоративности, тщательной отделке деталей, к линейному рисунку. Изысканность этого произведения, блестящее живописное мастерство обеспечили картине большой успех.

---

© «Изобразительное искусство». Москва. 1988

9-2075. 119 000. 946. 5 к.

ОТПРАВЛЯТЬ ПО ПОЧТЕ ТОЛЬКО В КОНВЕРТЕ



ЭЛЬ ГРЕКО (Доменико Теотокопули, 1541—1614)

Поклонение пастухов

Холст, масло. 111×47

Национальная галерея. Рим

Доменико Теотокопули, родившийся на острове Крит, был греком по происхождению, отсюда его имя. Там он получил свое первоначальное образование у местных иконописцев. В двадцать пять лет он приехал в Венецию, где, очевидно, работал в мастерской Тициана и испытал влияние Тинторетто и Бассано. Затем художник переехал в Рим, а в 1576 году навсегда покинул Италию и поселился в Испании. Искусство Эль Греко, впитавшее византийские традиции, живописную манеру венецианцев и некоторые черты испанской живописи, характеризуется своеобразным пониманием формы, изломанностью линий и удлинённостью пропорций фигур, идущими от маньеризма. Становясь с годами все более отвлечённым, его искусство по-прежнему сохраняет глубину эмоциональной насыщенности и повышенной одухотворённости. В этом и заключается сила обаяния художественного гения Эль Греко.

«Поклонение пастухов» из Национальной галереи является, скорее всего, эскизом к картине, выполненной в конце 1690-х годов для церкви августинцев в Мадриде.

Ночная сцена поклонения исполнена таинственности. Она происходит на фоне загадочного пейзажа с руинами и темным небом, покрытым облаками, через которые пробивается свет. Колорит картины, построенный на сопоставлении контрастных тонов, сохраняет общую золотистую гамму, идущую от венецианцев. Краски, то гаснущие, то как бы вспыхивающие, достигают наибольшего сияния в центре композиции.

---

© «Изобразительное искусство». Москва. 1988

9-2075. 119 000. 946. 5 к.

ОТПРАВЛЯТЬ ПО ПОЧТЕ ТОЛЬКО В КОНВЕРТЕ

**ПЬЕРО ДИ КОЗИМО**

Поклонение младенцу

**БОТТИЧЕЛЛИ**

Мадонна с младенцем, Иоанном Крестителем  
и ангелами

**РАФАЭЛЬ САНТИ**

Портрет молодой женщины с единорогом

**ОРТОЛАНО**

Снятие с креста

**АНДРЕА ДЕЛЬ САРТО**

Святое семейство

**ТИЦИАН ВЕЧЕЛЛИО**

Любовь небесная и Любовь земная

**ТИЦИАН ВЕЧЕЛЛИО**

Венера, завязывающая глаза Амуру

**ТИНТОРЕТТО**

Христос и грешница

**САВОЛЬДО**

Товий и ангел

**ДОМЕНИКИНО**

Охота Дианы

**ФРАНЧЕСКО АЛЬБАНИ**

Триумф Дианы

**КАРАВАДЖО**

Больной Вакх

**КАРАВАДЖО**

Мадонна Палафреньери

**СИМОН МАРМИОН**

Распятие

**ЛУКАС КРАНАХ**

Венера и Амур с медовой сотой

**ЭЛЬ ГРЕКО**

Поклонение пастухов

На обложке:

**КАРАВАДЖО**

Юноша с корзиной фруктов

**МАСТЕР КОРОНОВАНИЯ ИЗ УРБИНО**

Рождение Иоанна Крестителя



ГАЛЕРЕЯ БОРГЕЗЕ И НАЦИОНАЛЬНАЯ ГАЛЕРЕЯ. РИМ

16 открыток

Автор *З. Г. Борисова*

Редактор *В. К. Чесноков*

Технический редактор *Л. В. Бодунова*

Корректор *Т. И. Северинова*

9-2075. 119 000. 946. 89 к.

© «Изобразительное искусство». Москва. 1988

Ордена Трудового Красного Знамени Калининский полиграфический комбинат Союзполиграфпрома при Государственном комитете СССР по делам издательств, полиграфии и книжной торговли.

170024, г. Калинин, пр. Ленина, 5.